



MINISTERIO
DE HACIENDA
Y ADMINISTRACIONES
PÚBLICAS

IGAE

INTERVENCIÓN GENERAL DE LA
ADMINISTRACIÓN DEL ESTADO

Principales indicadores de la actividad económica y financiera del Estado

MARZO 2015

Nota sobre el cambio de Base 2010

Los datos referidos a la contabilidad nacional que se presentan en este documento incorporan los cambios metodológicos del SEC 2010 y estadísticos de la nueva Base 2010 de la Contabilidad Nacional de España. En el siguiente enlace puede verse una explicación detallada del contenido y alcance de dichos cambios.

N.I.P.O.: 630-15-013-3

Elaboración y Coordinación:

**Intervención General Administración del Estado
Oficina Nacional de Contabilidad**

[Principales indicadores del Estado](#)

Índice

PRINCIPALES INDICADORES

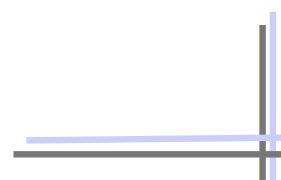
Saldo de las operaciones no financieras del Estado	4
----------------------------------------------------	---

CONTABILIDAD DE CAJA

Déficit (-) o superávit (+) de caja no financiero	6
Texto y gráficos	7
Ingresos no financieros	8
Texto	10
Ingresos homogéneos y gráficos	11
Pagos no financieros	12
Texto y gráficos	13
Necesidad (-) o capacidad (+) de endeudamiento y variación de pasivos financieros	14
Texto y gráficos	15

CONTABILIDAD NACIONAL

Necesidad (-) o capacidad (+) de financiación	16
Texto y gráficos	17
Recursos no financieros	18
Texto y gráficos	19
Empleos no financieros	20
Texto y gráfico	21
Anexo estadístico	22
Notas metodológicas	24



Saldo de las operaciones no financieras del Estado

Datos acumulados a finales de marzo

En millones de euros y porcentaje sobre el PIB

CONTABILIDAD DE CAJA

	2014	2015
	=====	=====
Déficit (-) o superávit (+) de caja	-14.371	-8.178
En porcentaje del PIB	-1,36	-0,75
Saldo primario en caja	-5.181	813
En porcentaje del PIB	-0,49	0,07

Pro-memoria:

PIB utilizado	1.058.469	1.086.766
----------------------	------------------	------------------

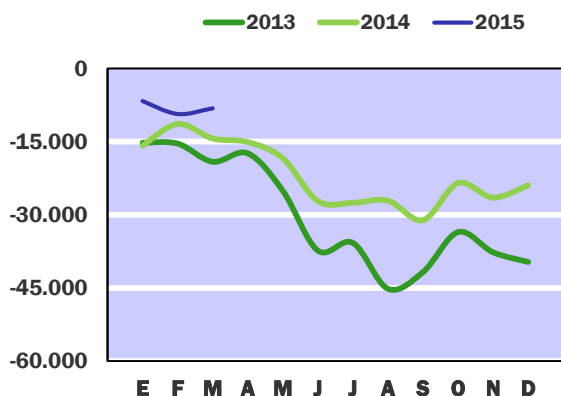
Déficit (-) o Superávit (+) de caja no financiero

Contabilidad de caja

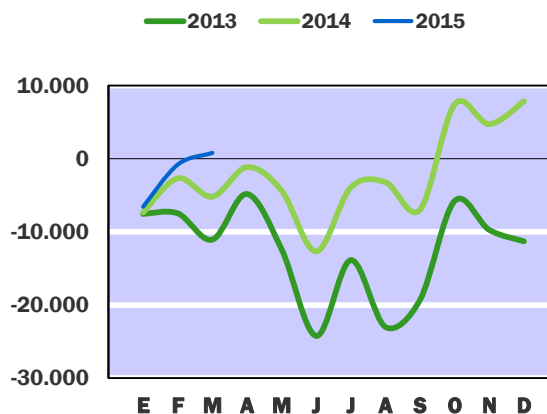
En millones de euros

	En el mes de MARZO			ACUMULADO a fin de mes		
	<u>2014</u>	<u>2015</u>	%	<u>2014</u>	<u>2015</u>	%
EN MILLONES DE EUROS						
Ingresos no financieros	6.774	11.241	65,9	28.087	34.886	24,2
Pagos no financieros	9.753	10.074	3,3	42.458	43.064	1,4
DÉFICIT (-) O SUPERÁVIT (+) DE CAJA	-2.979	1.167	-	-14.371	-8.178	-43,1
SALDO PRIMARIO	-2.520	1.602	-	-5.181	813	-
EN PORCENTAJE DEL PIB						
Ingresos no financieros	0,64	1,03	-	2,65	3,21	-
Pagos no financieros	0,92	0,93	-	4,01	3,96	-
DÉFICIT (-) O SUPERÁVIT (+) DE CAJA	-0,28	0,11	-	-1,36	-0,75	-
SALDO PRIMARIO	-0,24	0,15	-	-0,49	0,07	-
Pro-memoria:						
PIB utilizado	1.058.469	1.086.766				

DÉFICIT (-) o SUPERÁVIT (+) DE CAJA
CIFRAS ACUMULADAS
EN MILLONES DE EUROS



SALDO PRIMARIO EN CAJA
CIFRAS ACUMULADAS
EN MILLONES DE EUROS



El d ficit de caja no financiero del Estado a finales del mes de marzo de 2015 ha sido de 8.178 millones de euros, inferior en un 43,1% al obtenido en el mismo periodo del a o anterior. En t rminos del PIB representa el 0,75%, 0,61 puntos porcentuales menos que en 2014.

Los ingresos no financieros, una vez descontada la participaci n de las Administraciones Territoriales, aumentan un 24,2%, y ascienden a 34.886 millones. En relaci n con el PIB, los ingresos suponen el 3,21%, porcentaje que se incrementa en 0,56 puntos porcentuales respecto al del a o anterior. Los ingresos impositivos obtenidos por el Estado han disminuido un 0,2%, fundamentalmente, por la ca da de los impuestos especiales en un 20,8%, debido a la disminuci n en la recaudaci n por los impuestos sobre hidrocarburos que cae un 41,7%. El resto de ingresos no financieros con una recaudaci n total de 13.709 millones, crecen en 6.841 millones, un 99,6%, principalmente, por el aumento de las tasas, precios p blicos y otros ingresos en un 147,1%, as  como, por el incremento de los ingresos patrimoniales en un 102,2%.

El total de pagos no financieros en este primer trimestre ha sido de 43.064 millones, con un aumento del 1,4% respecto al mismo periodo del a o anterior; con relaci n al PIB estimado para este ejercicio, equivalen al 3,96%, inferior en 0,05 puntos al nivel del a o anterior. El mayor aumento lo han presentado las inversiones reales que se incrementan un 99,6% con un montante de 1.593 millones, la mayor parte de los cuales, por valor de 1.135 millones, se ha destinado a cancelar obligaciones de ejercicios anteriores que quedaron pendientes de pago; las transferencias de capital crecen un 20,4%, debido al incremento del 64,6% de las destinadas a financiar el sector el ctrico a trav s de la CNMC. Por el contrario, los gastos financieros disminuyen un 2,2% y las transferencias corrientes un 2,6%, la mayor reducci n se ha registrado en las transferencias destinadas al SPEE que se han reducido 1.467 millones, un 40,2%; por otro lado, las destinadas a las Comunidades Aut nomas disminuyen un 1,3%.

Los pagos por intereses hasta finales de marzo de 2015 han disminuido en 199 millones respecto a igual periodo del a o anterior alcanzando un total de 8.991 millones. Si de la cifra de d ficit de caja se descuenta el efecto de los intereses, se obtiene el saldo primario que alcanza un valor positivo de 813 millones, frente al d ficit primario de 5.181 millones del a o anterior. Con relaci n al PIB estimado, el super vit primario de caja equivale al 0,07%.

Ingresos no financieros

Contabilidad de caja

En millones de euros

	En el mes de MARZO							
	2014			2015			% Variación	
	Estado	CCAA CCLL	TOTAL	Estado	CCAA CCLL	TOTAL	Estado	TOTAL
IMPUESTOS DIRECTOS Y COTIZACIONES SOCIALES	2.292	2.669	4.961	2.011	2.783	4.794	-12,3	-3,4
- Renta de personas físicas	2.146	2.669	4.815	2.051	2.783	4.834	-4,4	0,4
- Renta de sociedades	-3	-	-3	-64	-	-64	-	-
- Renta de no residentes	49	-	49	-59	-	-59	-	-
- Cuota de derechos pasivos	86	-	86	64	-	64	-25,6	-25,6
- Impuesto sobre la producción y almacenamiento de electricidad	2	-	2	5	-	5	150,0	150,0
- Otros	12	-	12	14	-	14	16,7	16,7
IMPUESTOS INDIRECTOS	1.218	3.194	4.412	1.143	3.399	4.542	-6,2	2,9
- Impuesto sobre el valor añadido (IVA)	588	2.149	2.737	625	2.380	3.005	6,3	9,8
* IVA. Importaciones	792	-	792	433	-	433	-45,3	-45,3
* IVA. Operaciones interiores	-204	2.149	1.945	192	2.380	2.572	-	32,2
- Impuestos especiales	398	1.045	1.443	245	1.019	1.264	-38,4	-12,4
* Alcohol y bebidas derivadas	44	38	82	46	38	84	4,5	2,4
* Cerveza	8	13	21	9	14	23	12,5	9,5
* Productos intermedios	-	1	1	1	1	2	-	100,0
* Labores del Tabaco	71	358	429	37	309	346	-47,9	-19,3
* Hidrocarburos	292	498	790	143	538	681	-51,0	-13,8
* Electricidad	-17	137	120	8	119	127	-	5,8
* Carbón	-	-	-	1	-	1	-	-
- Impuesto sobre primas de seguro	104	-	104	107	-	107	2,9	2,9
- Tráfico exterior	122	-	122	142	-	142	16,4	16,4
- Impuesto sobre gases fluorados	-	-	-	-	-	-	-	-
- Otros	6	-	6	24	-	24	300,0	300,0
TASAS, PRECIOS PÚBLICOS Y OTROS INGRESOS	807	-	807	2.267	-	2.267	180,9	180,9
TRANSFERENCIAS CORRIENTES	522	-	522	783	-	783	50,0	50,0
INGRESOS PATRIMONIALES	1.520	-	1.520	4.686	-	4.686	208,3	208,3
ENAJENACIÓN DE INVERSIONES REALES	8	-	8	42	-	42	425,0	425,0
TRANSFERENCIAS DE CAPITAL	36	-	36	20	-	20	-44,4	-44,4
Otros ingresos sin clasificar	371	-	371	288	-	288	-22,4	-22,4
TOTAL INGRESOS NO FINANCIEROS	6.774	5.863	12.637	11.240	6.182	17.422	65,9	37,9

Ingresos no financieros

Contabilidad de caja

En millones de euros

ACUMULADO a finales de MARZO

	2014			2015			% Variación	
	Estado	CCAA CCLL	TOTAL	Estado	CCAA CCLL	TOTAL	Estado	TOTAL
IMPUESTOS DIRECTOS Y COTIZACIONES SOCIALES	9.509	8.005	17.514	9.209	8.349	17.558	-3,2	0,3
- Renta de personas físicas	12.313	8.005	20.318	12.372	8.349	20.721	0,5	2,0
- Renta de sociedades	-3.794	-	-3.794	-4.115	-	-4.115	8,5	8,5
- Renta de no residentes	277	-	277	236	-	236	-14,8	-14,8
- Cuota de derechos pasivos	278	-	278	287	-	287	3,2	3,2
- Impuesto sobre la producción y almacenamiento de electricidad	403	-	403	387	-	387	-4,0	-4,0
- Otros	32	-	32	42	-	42	31,3	31,3
IMPUESTOS INDIRECTOS	11.710	9.585	21.295	11.968	10.195	22.163	2,2	4,1
- Impuesto sobre el valor añadido (IVA)	9.345	6.447	15.792	9.871	7.142	17.013	5,6	7,7
* IVA. Importaciones	2.320	-	2.320	2.117	-	2.117	-8,8	-8,8
* IVA. Operaciones interiores	7.025	6.447	13.472	7.754	7.142	14.896	10,4	10,6
- Impuestos especiales	1.651	3.138	4.789	1.307	3.053	4.360	-20,8	-9,0
* Alcohol y bebidas derivadas	99	114	213	104	113	217	5,1	1,9
* Cerveza	26	41	67	26	43	69	-	3,0
* Productos intermedios	2	3	5	3	3	6	50,0	20,0
* Labores del Tabaco	559	1.074	1.633	540	926	1.466	-3,4	-10,2
* Hidrocarburos	924	1.495	2.419	539	1.612	2.151	-41,7	-11,1
* Electricidad	-42	411	369	8	356	364	-	-1,4
* Carbón	83	-	83	87	-	87	4,8	4,8
- Impuesto sobre primas de seguro	335	-	335	337	-	337	0,6	0,6
- Tráfico exterior	351	-	351	392	-	392	11,7	11,7
- Impuesto sobre gases fluorados	-	-	-	36	-	36	-	-
- Otros	28	-	28	25	-	25	-10,7	-10,7
TASAS, PRECIOS PÚBLICOS Y OTROS INGRESOS	2.537	-	2.537	6.270	-	6.270	147,1	147,1
TRANSFERENCIAS CORRIENTES	1.540	-	1.540	2.232	-	2.232	44,9	44,9
INGRESOS PATRIMONIALES	2.394	-	2.394	4.841	-	4.841	102,2	102,2
ENAJENACIÓN DE INVERSIONES REALES	29	-	29	70	-	70	141,4	141,4
TRANSFERENCIAS DE CAPITAL	41	-	41	28	-	28	-31,7	-31,7
Otros ingresos sin clasificar	327	-	327	268	-	268	-18,0	-18,0
TOTAL INGRESOS NO FINANCIEROS	28.087	17.590	45.677	34.886	18.544	53.430	24,2	17,0

Ingresos no financieros

Contabilidad de caja

La recaudación no financiera del Estado asciende hasta el mes de marzo de 2015 a 34.886 millones, con un aumento del 24,2%, que pasa a situarse en el 17,0% para unos ingresos totales de 53.430 millones, antes de deducir las entregas a cuenta por la participación de las Administraciones Territoriales en el IRPF, el IVA y los IIEE. Los ingresos impositivos totales, incluidas las cotizaciones sociales, con 39.721 millones, han registrado un incremento del 2,3%, que en términos homogéneos, es decir ajustados el distinto de ejecución de las devoluciones en ambos años, la devolución del IVMDH y los ingresos aplazados de las Comunidades Autónomas y otros entes públicos, se sitúa en el 1,3%. El resto de los ingresos no financieros se eleva a 13.709 millones, cifra que supone un aumento del 99,6% respecto a igual periodo de 2014.

La recaudación total por *impuestos directos y cotizaciones sociales* antes de descontar la participación de las Administraciones Territoriales en el IRPF se eleva a 17.558 millones, con un aumento del 0,3%. Los ingresos más significativos proceden del IRPF que aporta 20.721 millones y crece un 2,0%, debido, principalmente, al aumento de las retenciones del trabajo en un 1,9%. La rebaja del porcentaje de retención aprobada en la Ley 26/2014, de reforma del IRPF y la recuperación del 25% de la paga extra de los empleados públicos han afectado a la evolución de las retenciones del trabajo, así en las Grandes Empresas el crecimiento de estos ingresos en un 1,6%, ha sido inferior en 0,8 puntos porcentuales al registrado en febrero a pesar del aumento de la masa salarial, mientras que el incremento de las Pymes, no afectadas por la reforma hasta el próximo mes, se sitúa en el 6,8%. Los pagos fraccionados de profesionales y empresarios individuales con 543 millones, aumentan un 11,4%. Por el contrario, las retenciones de capital registran conjuntamente una caída del 9,9%, debido al descenso de la remuneración de estos rendimientos y a la reducción del porcentaje de retención del 21 al 20 por 100. El gravamen sobre premios de determinadas loterías asciende a 287 millones, 34 millones más que en 2014. En términos homogéneos, corregido el distinto ritmo de realización de las devoluciones en ambos años y los ingresos fuera de plazo de las Comunidades Autónomas y otros entes públicos, el IRPF disminuye un 0,3%. El importe negativo del Impuesto sobre Sociedades en 4.115 millones se explica básicamente por el aumento de las devoluciones que ascienden a 5.773 millones frente a 5.146 millones en 2014. En términos homogéneos el Impuesto sobre Sociedades crece un 90,3% debido a los ingresos por actas de inspección realizados en este mes.

Los ingresos totales por *impuestos indirectos* antes de descontar la participación de las Administraciones Territoriales en el IVA y los IIEE ascienden a 22.163 millones, cifra que supera en un 4,1% la del año anterior. El IVA aporta unos ingresos de 17.013 millones, con un aumento del 7,7% en el que influye el descenso de las devoluciones en un 15,6%; corregido el distinto ritmo de realización de las devoluciones, el aumento del IVA se reduce al 3,6% en términos homogéneos. Los ingresos del IVA recogen en este mes el cambio en la forma de liquidación del IVA procedente de Aduanas de algunas empresas con declaración mensual que se refleja principalmente en el IVA importación con un descenso acumulado del 8,8%; los ingresos brutos de Grandes Empresas han crecido un 0,6% y las Pymes un 9,8%. La recaudación total por impuestos especiales se eleva a 4.360 millones, con una caída del 9,0%, que en términos homogéneos, corregidas las devoluciones del IVMDH, se reduce al 3,7%. El Impuesto sobre Labores del Tabaco registra un descenso del 10,2% y la recaudación del Impuesto sobre Hidrocarburos, a pesar del aumento del consumo de carburantes, se mantiene prácticamente estable; el resto de impuestos especiales aumentan salvo el Impuesto sobre la Electricidad que cae el 1,4%.

El resto de los ingresos no financieros asciende a 13.709 millones frente a 6.868 millones en 2014. El capítulo de *Tasas, precios públicos y otros ingresos* ha aportado 6.270 millones, 3.733 millones más que en 2014. Este aumento se localiza básicamente en las diferencias entre los valores de reembolso y emisión de deuda pública que se elevan a 5.105 millones frente a 2.100 millones en 2014, 3.005 millones más y, en menor medida, en los reintegros de operaciones corrientes que han pasado de 53 millones a 632 millones en 2015, debido a los reintegros por recurso RNB, ingresados por la UE, que ascienden a 561 millones, sin contrapartida en 2014. *Las transferencias corrientes recibidas* por importe de 2.232 millones, crecen un 44,9%; este aumento de 692 millones se debe a la transferencia de 230 millones de la Agencia Española de Medicamentos y Productos Sanitarios al Estado (medida CORA) y a las recibidas del SPEE y la Jefatura de Tráfico que ascienden a 181 y 136 millones, respectivamente, prácticamente sin correspondencia en el año anterior. *Los ingresos patrimoniales* se elevan a 4.841 millones frente a 2.394 millones en 2014. Este aumento de 2.447 millones se ha debido, principalmente a los ingresos derivados de la venta de AENA que ascienden a 2.165 millones y a los intereses del FLA por importe de 1.380 millones, ambas partidas sin correspondencia en 2014, compensado en parte por el descenso de los beneficios del Banco de España en 593 millones, en 2014 ascendieron a 1.447 millones y a 854 millones en 2015.

Ingresos no financieros homogéneos

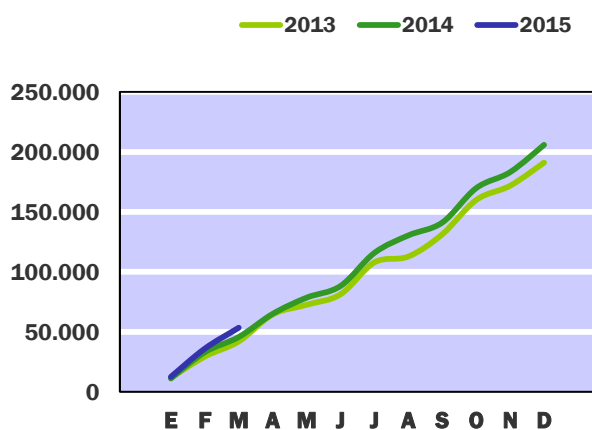
(Incluye la participación de las Administraciones Territoriales y otros ajustes)

En millones de euros

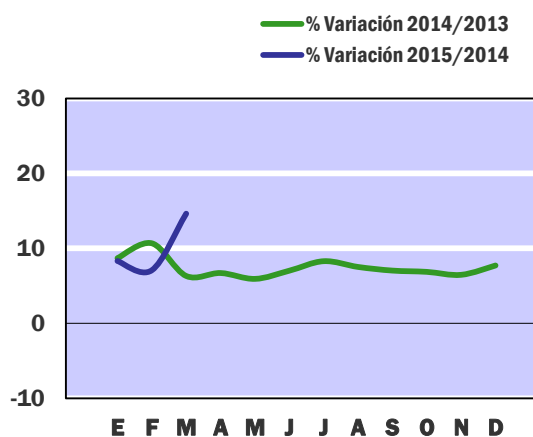
	En el mes de MARZO			ACUMULADO a fin de mes		
	2014	2015	%	2014	2015	%
	=====	=====		=====	=====	
IMPUESTOS DIRECTOS Y COTIZACIONES SOCIALES	4.775	4.760	-0,3	21.453	21.548	0,4
- Renta de personas físicas	4.701	4.504	-4,2	20.234	20.164	-0,3
- Renta de sociedades	-75	232	-	227	432	90,3
- Otros	149	24	-83,9	992	952	-4,1
IMPUESTOS INDIRECTOS	3.935	3.820	-2,9	22.294	22.789	2,2
- Impuesto sobre el valor añadido (IVA)	2.226	2.151	-3,4	16.668	17.270	3,6
- Impuestos especiales	1.477	1.395	-5,6	4.912	4.728	-3,7
- Otros	232	274	18,1	714	790	10,6
OTROS INGRESOS NO FINANCIEROS	3.271	8.073	146,8	6.929	13.750	98,4
INGRESOS NO FINANCIEROS HOMOGÉNEOS	11.981	16.652	39,0	50.676	58.086	14,6

Nota : Los ajustes efectuados para la obtención de los ingresos homogéneos se encuentran detallados en las notas metodológicas de la página 24.

INGRESOS NO FINANCIEROS
EN MILLONES DE EUROS



INGRESOS NO FINANCIEROS HOMOGÉNEOS
TASAS DE VARIACIÓN INTERANUAL
SOBRE CIFRAS ACUMULADAS



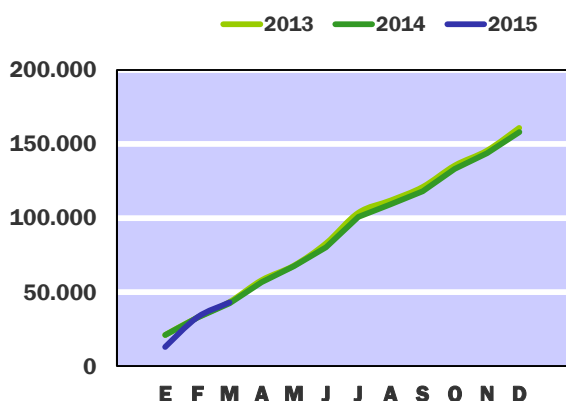
Pagos no financieros

Contabilidad de caja

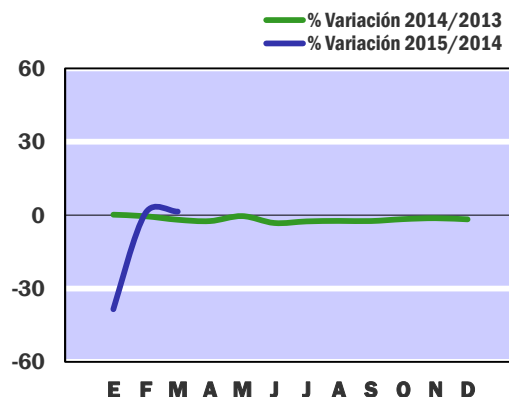
En millones de euros

	En el mes de MARZO			ACUMULADO a fin de mes		
	2014	2015	%	2014	2015	%
GASTOS DE PERSONAL	1.184	1.199	1,3	3.749	3.829	2,1
- Sueldos y salarios del personal activo	997	996	-0,1	3.288	3.265	-0,7
- Cotizaciones sociales	177	197	11,3	442	541	22,4
- Gastos sociales a cargo del empleador	10	6	-40,0	19	23	21,1
GASTOS CORRIENTES EN BIENES Y SERVICIOS	154	136	-11,7	438	596	36,1
GASTOS FINANCIEROS	459	435	-5,2	9.190	8.991	-2,2
TRANSFERENCIAS CORRIENTES	7.592	7.431	-2,1	26.117	25.447	-2,6
- A Organismos Autónomos	1.323	936	-29,3	4.040	2.482	-38,6
* Servicio Público de Empleo Estatal	1.216	842	-30,8	3.647	2.180	-40,2
- A la Seguridad Social	1.049	1.062	1,2	4.749	4.829	1,7
- A Comunidades Autónomas	1.432	1.438	0,4	4.508	4.448	-1,3
* Sistema de financiación	1.411	1.379	-2,3	4.342	4.377	0,8
- Fondo de Suficiencia Global	319	322	0,9	956	966	1,0
- Fondo de Garantía	687	728	6,0	2.059	2.184	6,1
- Resto sistema de financiación	405	329	-18,8	1.327	1.227	-7,5
* Otras transferencias a CCAA	21	59	181,0	166	71	-57,2
- A Corporaciones Locales	1.265	1.336	5,6	3.768	3.987	5,8
* Participación en los ingresos del Estado	1.243	1.319	6,1	3.730	3.957	6,1
- Al Exterior	1.146	1.084	-5,4	4.903	4.867	-0,7
* Aportación al Presupuesto General de la UE	948	943	-0,5	4.692	4.624	-1,4
- A Familias e instituciones sin fines de lucro	1.165	1.370	17,6	3.416	3.905	14,3
* Pensiones de Clases Pasivas	881	913	3,6	2.637	2.728	3,5
- Otras transferencias	212	205	-3,3	733	929	26,7
INVERSIONES REALES	155	321	107,1	798	1.593	99,6
- Inversión civil	151	319	111,3	595	1.099	84,7
* Ministerio de Fomento	106	289	172,6	451	820	81,8
* Ministerio de Agricultura, Alimentación y Medio Ambiente	36	19	-47,2	90	138	53,3
- Inversión del Ministerio de Defensa	4	2	-50,0	203	494	143,3
TRANSFERENCIAS DE CAPITAL	209	552	164,1	2.166	2.608	20,4
- A Organismos Autónomos	65	47	-27,7	170	108	-36,5
- A Agencias estatales y otros OOPP	13	335	-	938	1.541	64,3
* A la CNMC: sector eléctrico	-	317	-	902	1.485	64,6
- A Sociedades, empresas, entes públicos y resto	75	122	62,7	557	394	-29,3
- A Comunidades Autónomas	38	18	-52,6	98	172	75,5
- A Familias e instituciones sin fines de lucro	6	6	-	45	45	-
- Otras transferencias	12	24	100,0	358	348	-2,8
TOTAL PAGOS NO FINANCIEROS	9.753	10.074	3,3	42.458	43.064	1,4

**PAGOS NO FINANCIEROS
EN MILLONES DE EUROS**



**PAGOS NO FINANCIEROS
TASAS DE VARIACIÓN INTERANUAL
SOBRE CIFRAS ACUMULADAS**



Hasta marzo de 2015, los pagos no financieros del Estado han ascendido a 43.064 millones, con un aumento del 1,4%. Los gastos de personal suben un 2,1% hasta 3.829 millones, debido, principalmente, al abono de parte de la paga extra de 2012, por un importe estimado en el Estado de 153 millones. Descontando este efecto, los pagos descienden un 1,9%. Pero además, hay que considerar que en 2015 ha aumentado la financiación del Estado al régimen de mutualidades, lo que va a motivar mayores pagos por cuotas sociales. No obstante, con un efecto contrario, en este año se sigue manteniendo, como en años anteriores, el criterio general de no reposición de efectivos. Los sueldos y salarios del personal activo han sido 3.265 millones, un 0,7% menos que en 2014, pero descontando la paga extra de 2012, estas retribuciones descenderían un 5,4%. Las cuotas sociales crecen un 22,4%, hasta 541 millones, por la mayor financiación comentada anteriormente.

Los gastos corrientes en bienes y servicios, suben un 36,1%, por los mayores pagos de ejercicios cerrados en los Ministerios de Defensa e Interior. Los gastos financieros disminuyen un 2,2% hasta 8.991 millones.

Las transferencias corrientes descienden un 2,6% hasta 25.447 millones, debido a la disminución del 40,2% en las destinadas al SEPE, con 3.647 millones en 2014 y 2.180 millones en 2015. En este descenso influyen las menores dotaciones en el presupuesto de 2015 por la mejora prevista en el mercado laboral y, además, el hecho de que las mensualidades de 2015 se están abonando, hasta el momento, con un mes de retraso. Esta menor ejecución se está compensando con mayores pagos, por el abono de 497 millones que quedaron pendientes del año anterior. Las transferencias a la Seguridad Social, con 4.829 millones, crecen un 1,7% principalmente por el aumento de las prestaciones no contributivas en un 2,6%, ya que la aportación para financiar los complementos de pensiones mínimas, con 2.521 millones, baja un 0,9%. Los pagos a CCAA descienden un 1,3%, porcentaje en el que influye el pago en 2014 de 131 millones a Andalucía y Canarias por compensaciones de impuestos, frente a los 2 millones en 2015, ya que las transferencias por el sistema de financiación, con 4.377 millones, crecen un 0,8%. En las transferencias a familias destacan las destinadas a pensiones de clases pasivas con 2.728 millones, un 3,5% más que en 2014, y a Becas y ayudas a estudiantes, con 829 millones, y un aumento del 78,2%. Las transferencias al exterior, con 4.867 millones, descienden un 0,7 por la disminución del 1,4% en la aportación a la UE; destaca por otra parte el aumento de la contribución a la OTAN, desde 1 millón en 2014 a 53 millones en 2015.

El aumento de las inversiones reales, desde 798 millones a 1.593 millones, se debe a los mayores pagos de ejercicios cerrados. Las transferencias de capital, con 2.608 millones crecen un 20,4% debido a las destinadas a financiar el déficit eléctrico, que ascienden a 1.485 millones, frente a 902 en 2014, aumento que se debe a un retraso en la ejecución del presupuesto de 2014. Sin embargo, se ha compensado con una menor ejecución en 2015 en las transferencia a IDAE, que en 2014 fueron 263 millones, sin contrapartida en 2015.

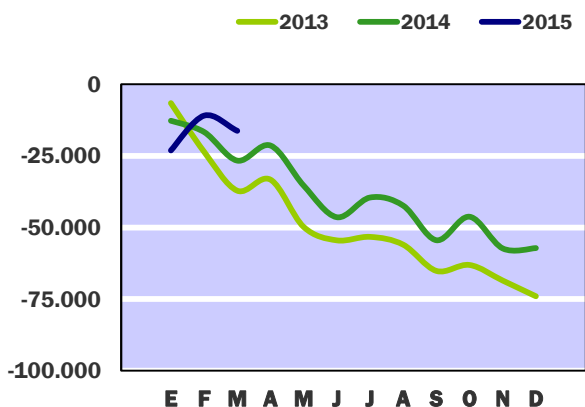
Necesidad (-) o capacidad (+) de endeudamiento

Contabilidad de caja

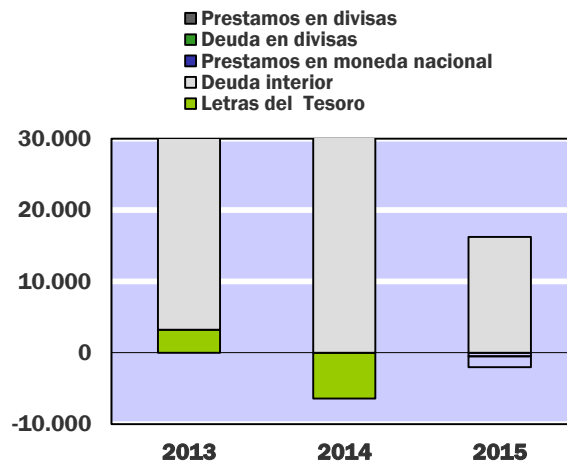
En millones de euros

	En el mes de MARZO			ACUMULADO a fin de mes		
	2014	2015	%	2014	2015	%
DÉFICIT (-) O SUPERÁVIT (+) DE CAJA NO FINANCIERO	-2.979	1.167	-	-14.371	-8.178	-43,1
VARIACIÓN NETA DE ACTIVOS FINANCIEROS	7.015	6.478	-7,7	12.273	8.064	-34,3
- Acciones y participaciones	242	262	8,3	744	523	-29,7
- Préstamos	-14	-54	285,0	-592	-1.192	101,3
- Aportaciones patrimoniales	2.257	674	-70,1	4.569	851	-81,4
- Cuenta corriente en el Banco de España	-1	-	-	-1	1	-
- Otros depósitos en el Banco de España	-261	5.458	-	11.279	10.829	-4,0
- Otros activos netos	4.792	138	-97,1	-3.726	-2.948	-20,9
NECESIDAD (-) O CAPACIDAD (+) DE ENDEUDAMIENTO	-9.994	-5.311	-46,9	-26.644	-16.242	-39,0
- Letras del Tesoro	-2.646	-1.067	-59,7	-6.409	-513	-92,0
* a doce meses o menos	-2.646	-1.067	-59,7	-4.321	-513	-88,1
* a dieciocho meses	-	-	-	-2.088	-	-
- Deuda interior a medio y largo plazo	10.648	8.739	-17,9	30.280	16.242	-46,4
- Préstamos del interior	304	-1.525	-	502	-1.525	-
- Deuda en divisas	-	-	-	-	-	-
- Préstamos en divisas	-	-	-	-	-	-
- Otros pasivos financieros netos	1.688	-836	-	2.271	2.038	-10,3
VARIACIÓN NETA DE PASIVOS FINANCIEROS	9.994	5.311	-46,9	26.644	16.242	-39,0
- Variación de la cuenta corriente del Tesoro y de otros depósitos en el Banco de España	-262	5.458	-	11.278	10.830	-4,0
VARIACIÓN NETA DE PASIVOS FINANCIEROS MENOS POSICIONES ACTIVAS DE TESORERÍA	10.256	-147	-	15.366	5.412	-64,8

NECESIDAD (-) O CAPACIDAD (+) DE ENDEUDAMIENTO
EN MILLONES DE EUROS



PRINCIPALES PASIVOS FINANCIEROS NETOS
EN MILLONES DE EUROS



Hasta finales de marzo de 2015, la necesidad de endeudamiento del Estado asciende a 16.242 millones, lo que supone una disminución de 10.402 millones de euros respecto al mismo periodo del año anterior. Esta disminución de las necesidades financieras globales se debe, principalmente, al descenso de 6.193 millones registrado por el déficit de caja no financiero, ya comentado anteriormente, así como a la reducción de activos financieros netos que disminuyen 4.209 millones.

Las operaciones netas relativas a la cartera de valores, acciones y participaciones, han aumentado en 523 millones, de los cuales, 246 millones corresponden a pagos que quedaron pendientes en ejercicios anteriores por la adquisición de acciones de SEITSA, y 11 millones por las de SEIASA; mientras que en 2014 aumentaron en 744 millones, de los que 459 millones también correspondieron a la adquisición de acciones de SEITSA. Igualmente, en ambos ejercicios, se han realizado pagos por importe de 243 millones en concepto de participación en Organismos Financieros Multilaterales.

Los préstamos registran unas amortizaciones netas 1.192 millones frente a los 592 millones en el año anterior. En este ejercicio se han concedido 371 millones, de ellos 356 millones corresponden a pagos de obligaciones de ejercicios anteriores, los cuales han sido destinados, fundamentalmente, a proyectos de I+D+i desarrollados, tanto por unidades del sector privado como del sector público. Los ingresos por cancelaciones han ascendido a 1.563 millones y, en su mayor parte, proceden de las distintas líneas gestionadas por el ICO, de los cuales, 663 millones corresponden a préstamos concedidos para programas de infraestructuras y 475 millones para programas de investigación y desarrollo.

Las aportaciones patrimoniales han aumentado en 851 millones, un 81,4% menos que en el ejercicio anterior. En 2014, las aportaciones patrimoniales fueron de 4.569 millones, de los cuales, 4.500 millones correspondieron al FLA. En 2015, se han producido devoluciones de aportaciones patrimoniales por importe de 1.906 millones procedentes del FFPP y 1.274 millones de Entidades Públicas Empresariales. Por otra parte, se ha realizado una aportación al Fondo de Financiación a CCAA por 3.800 millones.

Los pasivos financieros netos han aumentado en este primer trimestre en 16.242 millones. La totalidad de los recursos financieros netos se ha obtenido de los títulos de la deuda interior negociable a medio y largo plazo, que han aportado 16.242 millones, cifra inferior a la del año pasado en un 46,4%. Las Letras del Tesoro han disminuido en 513 millones, frente a una reducción neta de 6.409 millones del año anterior. Asimismo, los préstamos del interior se han amortizado en 1.525 millones, de los cuales, 1.500 millones corresponden a la amortización anticipada del MEDE. Si del total de la variación de pasivos se deducen las posiciones activas de tesorería en el Banco de España, que ascienden a 10.830 millones, la variación neta de los pasivos financieros del Estado en este trimestre se situaría en 5.412 millones, un 64,8% inferior a la de 2014.

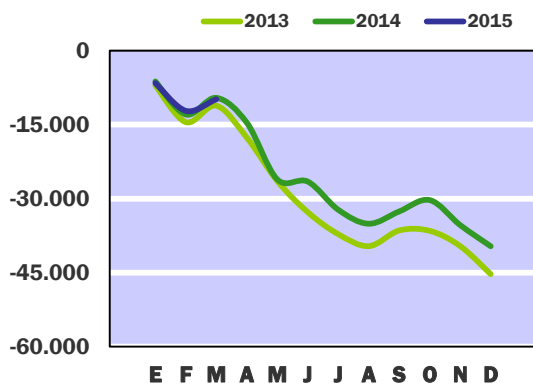
Necesidad (-) o Capacidad (+) de financiación

Contabilidad nacional. Base 2010

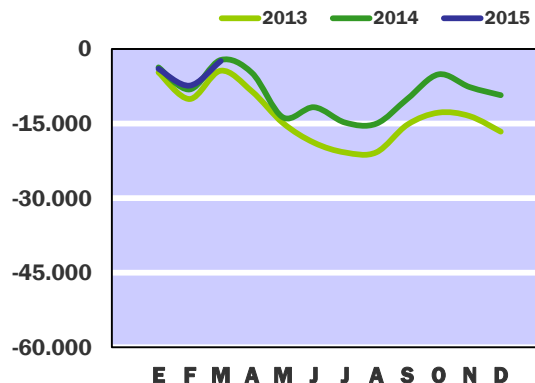
En millones de euros

	En el mes de MARZO			ACUMULADO a fin de mes		
	<u>2014</u>	<u>2015</u>	%	<u>2014</u>	<u>2015</u>	%
EN MILLONES DE EUROS						
Recursos no financieros	20.148	20.123	-0,1	42.542	43.604	2,5
Empleos no financieros	16.765	17.763	6,0	52.112	53.458	2,6
NECESIDAD (-) O CAPACIDAD (+) DE FINANCIACIÓN ⁽¹⁾	3.383	2.360	-30,2	-9.570	-9.854	3,0
SALDO PRIMARIO	5.924	4.941	-16,6	-2.221	-2.433	9,5
EN PORCENTAJE DEL PIB						
Recursos no financieros	1,90	1,85	-	4,02	4,01	-
Empleos no financieros	1,58	1,63	-	4,92	4,92	-
NECESIDAD (-) O CAPACIDAD (+) DE FINANCIACIÓN ⁽¹⁾	0,32	0,22	-	-0,90	-0,91	-
SALDO PRIMARIO	0,56	0,45	-	-0,21	-0,22	-
(1) Dato provisional						
Pro-memoria:						
PIB utilizado	1.058.469	1.086.766				

CAPACIDAD (+) o NECESIDAD (-) DE FINANCIACION
CIFRAS ACUMULADAS EN MILLONES DE EUROS



SALDO PRIMARIO
CIFRAS ACUMULADAS EN MILLONES DE EUROS



En este primer trimestre de 2015, el déficit del Estado en términos de la contabilidad nacional ha sido de 9.854 millones, un 3,0% más que en el mismo periodo del año anterior. Los recursos han aumentado un 2,5% y los empleos un 2,6%. A efectos de una comparación homogénea entre ambos periodos, hay que señalar que en los empleos de 2015 se incluyen dos operaciones que no han tenido correspondencia en los tres primeros meses de 2014 y que influyen en el resultado: el extracoste por la producción de energía eléctrica en los territorios no peninsulares por importe de 217 millones, y la parte correspondiente por la paga extra de 2012 por 153 millones. Si se deduce la incidencia de estas operaciones, los empleos del primer trimestre presentarían un incremento del 1,9% y el déficit resultaría inferior en un 0,9% al obtenido en 2014.

El saldo primario, déficit excluidos los intereses devengados, ha sido negativo por 2.433 millones, con un aumento del 9,5% respecto al mismo periodo de 2014, resultado que está influido, igualmente, por las dos operaciones ya comentadas. Por otro lado, los intereses devengados han ascendido a 7.421 millones, cifra superior en un 1,0% a la registrada a finales de marzo de 2014.

Los recursos financieros se sitúan en 43.604 millones, cifra que supera en 1.062 millones a la de 2014 y que representa el 4,01% del PIB, una centésima menos que el año anterior. Los ingresos fiscales, impuestos y cotizaciones, han sido de 40.557 millones, un 4,8% más que en 2014. El conjunto de los impuestos han sido de 38.723 millones con un crecimiento del 5,0%, mientras que las cotizaciones sociales, con 1.834 millones, crecen un 0,5%. El resto de los recursos no financieros, con 3.047 millones, descienden un 20,4%.

Los empleos no financieros aumentan en 1.346 millones hasta alcanzar un total de 53.458 millones. Con relación al PIB, el gasto no financiero es equivalente al 4,92%, igual al nivel de 2014. Los empleos corrientes, con un total de 51.576 millones, crecen un 2,6%, y los empleos de capital con 1.882 millones presentan un aumento del 0,9%. Entre los empleos corrientes, destacan por su importancia cuantitativa las transferencias corrientes entre Administraciones Públicas que ascienden a 30.118 millones con un crecimiento del 0,4%. Con respecto a las operaciones de capital, cabe citar las dotaciones destinadas a la Formación bruta de capital fijo que han aumentado en este trimestre un 4,2% y han ascendido a 1.078 millones. En términos homogéneos, considerando el efecto de las dos operaciones mencionadas, los empleos no financieros a finales de marzo de 2015 se situarían en 53.088 millones, cifra que supone un aumento del 1,9% respecto al año anterior y que representa el 4,88% del PIB, ratio inferior en 0,04 puntos al nivel de 2014.

Recursos no financieros

Contabilidad nacional. Base 2010

En millones de euros

	En el mes de MARZO			ACUMULADO a fin de mes		
	2014	2015	%	2014	2015	%
IMPUESTOS Y COTIZACIONES SOCIALES	17.630	18.287	3,7	38.716	40.557	4,8
* Impuestos sobre la producción y las importaciones	9.621	11.056	14,9	23.959	25.655	7,1
- IVA	8.035	9.529	18,6	18.275	20.047	9,7
- Otros	1.586	1.527	-3,7	5.684	5.608	-1,3
* Impuestos corrientes sobre la renta, el patrimonio, etc	7.398	6.644	-10,2	12.898	13.039	1,1
* Impuestos sobre el capital	11	8	-27,3	35	29	-17,1
* Cotizaciones sociales	600	579	-3,5	1.824	1.834	0,5
RENTAS DE LA PROPIEDAD	1.871	1.117	-40,3	2.660	1.517	-43,0
* Dividendos y otras rentas	1.449	893	-38,4	1.457	905	-37,9
* Intereses	422	224	-46,9	1.203	612	-49,1
VENTA DE BIENES Y SERVICIOS	108	98	-9,3	368	308	-16,3
OTROS RECURSOS NO FINANCIEROS	539	621	15,2	798	1.222	53,1
* Transferencias entre AAPP	692	837	21,0	1.745	2.214	26,9
* Otros ingresos	-153	-216	41,2	-947	-992	4,8
TOTAL RECURSOS NO FINANCIEROS⁽¹⁾	20.148	20.123	-0,1	42.542	43.604	2,5

(1) Dato provisional

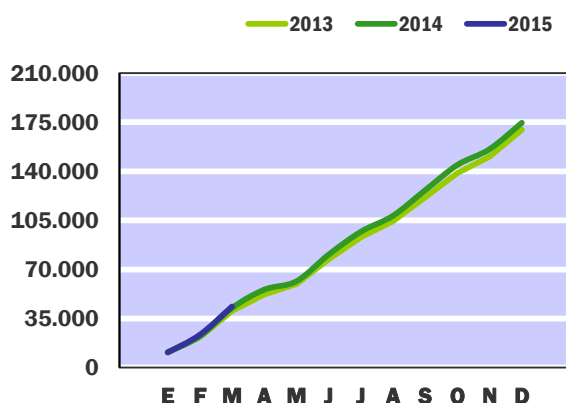


- Impuestos sobre la producción y las importaciones
- Impuestos sobre la renta
- Rentas de la propiedad
- Cotizaciones sociales
- Otros recursos corrientes y de capital

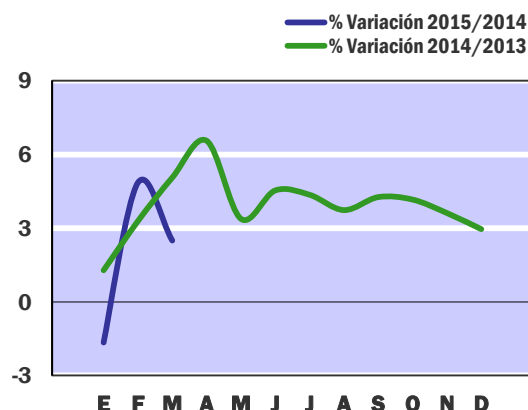


- Impuestos sobre la producción y las importaciones
- Impuestos sobre la renta
- Rentas de la propiedad
- Cotizaciones sociales
- Otros recursos corrientes y de capital

RECURSOS NO FINANCIEROS
MILLONES DE EUROS
SOBRE CIFRAS ACUMULADAS



RECURSOS NO FINANCIEROS
TASAS DE VARIACIÓN INTERANUAL
SOBRE CIFRAS ACUMULADAS



Los recursos no financieros del Estado hasta finales de marzo de 2015 han sido 43.604 millones, con un aumento del 2,5% respecto al mismo periodo de 2014. En este resultado ha influido el aumento de los ingresos por impuestos y cotizaciones sociales en un 4,8%, con una cifra de 40.557 millones, compensado en parte con el descenso del resto de los recursos en un 20,4% hasta alcanzar 3.047 millones.

Los ingresos impositivos han crecido un 5,0%, con un total de 38.723 millones. Los impuestos sobre la producción y las importaciones registran un aumento del 7,1% hasta alcanzar una cifra de 25.655 millones. De este importe, 20.047 millones corresponden al IVA que ha aumentado respecto al primer trimestre del año anterior un 9,7% y 5.608 millones a los demás impuestos sobre la producción y las importaciones, que experimentan un descenso del 1,3%. Los impuestos sobre la renta y el patrimonio, con un volumen de 13.039 millones, han aumentado un 1,1%, debido a que los devengos del Impuesto sobre Sociedades han pasado de 1.648 millones en 2014 a 2.622 millones en 2015. Por el contrario, los recursos devengados en el Impuesto sobre la Renta de las Personas Físicas han registrado un descenso del 7,2% hasta alcanzar una cifra de 10.175 millones. Las cotizaciones sociales han superado a las de 2014 en un 0,5%, con una cifra de 1.834 millones.

Las rentas de la propiedad han ascendido a 1.517 millones, 1.143 millones menos que en 2014, debido al descenso de los intereses en un 49,1% y de los dividendos en un 37,9%. Los intereses han pasado de 1.203 millones en 2014 a 612 millones en 2015 debido principalmente a los intereses devengados del FLA y del Fondo para la Financiación de los Pagos a Proveedores (FFPP) que en 2014 ascendieron a 439 millones y 119 millones respectivamente, mientras que en 2015 no se ha registrado ninguna cantidad, debido a que estos préstamos no devengan intereses a partir del uno de enero de dicho año. Los dividendos y otras rentas también han sido inferiores a los del primer trimestre de 2014 en 552 millones; este resultado se ha debido básicamente al descenso de los beneficios del Banco de España que han sido de 854 millones frente a 1.447 millones en 2014.

Las transferencias entre Administraciones Públicas han pasado de 1.745 millones en 2014 a 2.214 millones en 2015, debido principalmente a las transferencias de la Jefatura de Tráfico y de la Agencia Española de Medicamentos y Productos Sanitarios por importe de 136 millones y 230 millones, respectivamente; ambas sin correspondencia en 2014. Dentro de los otros ingresos se incluye el ajuste por recaudación incierta, con un importe negativo a finales del primer trimestre de 1.460 millones en 2015 y de 1.450 millones en igual periodo del año anterior.

Empleos no financieros

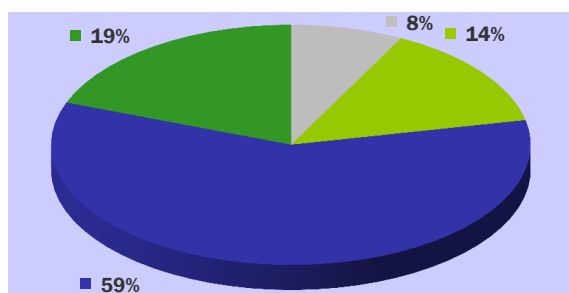
Contabilidad nacional. Base 2010

En millones de euros

	En el mes de MARZO			ACUMULADO a fin de mes		
	2014	2015	%	2014	2015	%
Consumos Intermedios	356	364	2,2	1.068	1.119	4,8
Remuneración de asalariados	1.332	1.344	0,9	3.963	4.089	3,2
Intereses	2.541	2.581	1,6	7.349	7.421	1,0
Prestaciones sociales distintas de las transferencias sociales en especie	964	1.005	4,3	2.861	2.956	3,3
Transferencias sociales en especie:adquiridas en el mercado	70	14	-80,0	128	36	-71,9
Transferencias corrientes entre AAPP	9.707	9.560	-1,5	30.007	30.118	0,4
Cooperación Internacional corriente	153	131	-14,4	320	305	-4,7
Otras transferencias corrientes	85	322	278,8	387	530	37,0
Recursos propios de la UE: IVA y RNB	820	838	2,2	4.097	4.185	2,1
Resto empleos corrientes	43	794	-	67	817	-
Formación bruta de capital fijo	368	383	4,1	1.035	1.078	4,2
Transferencias de capital entre AAPP	295	460	55,9	739	688	-6,9
Ayuda a la Inversión y otras transferencias de capital	32	2	-93,8	93	160	72,0
Resto empleos capital	-1	-35	-	-2	-44	-
TOTAL EMPLEOS NO FINANCIEROS (1)	16.765	17.763	6,0	52.112	53.458	2,6

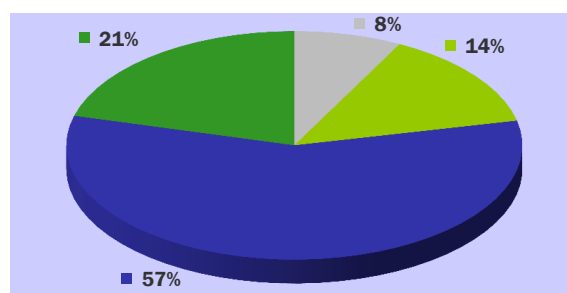
(1) Dato provisional

2013
PRINCIPALES EMPLEOS



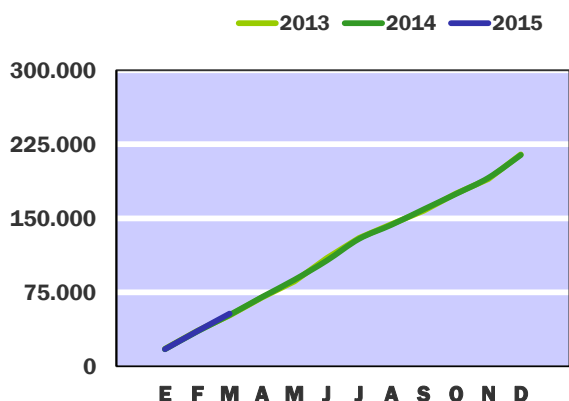
■ Remuneración de asalariados
 ■ Intereses
 ■ Transferencias entre Administraciones públicas
 ■ Resto de empleos corrientes y de capital

2014
PRINCIPALES EMPLEOS

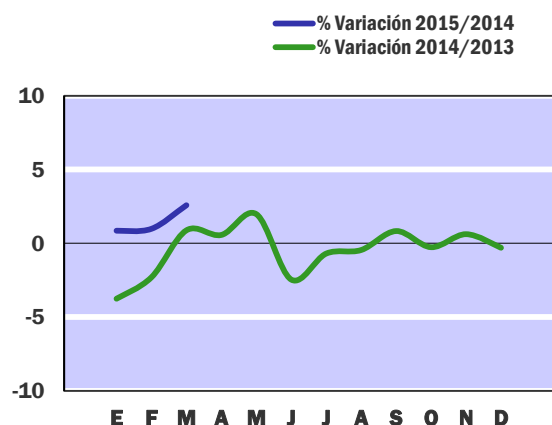


■ Remuneración de asalariados
 ■ Intereses
 ■ Transferencias entre Administraciones públicas
 ■ Resto de empleos corrientes y de capital

EMPLEOS NO FINANCIEROS
MILLONES DE EUROS
SOBRE CIFRAS ACUMULADAS



EMPLEOS NO FINANCIEROS
TASAS DE VARIACIÓN INTERANUAL
SOBRE CIFRAS ACUMULADAS



Los empleos no financieros del Estado en el primer trimestre han alcanzado la cifra de 53.458 millones, un 2,6% más que en el mismo periodo de 2014. Los datos de 2015 incluyen, por un lado, el extracoste derivado de la producción de energía eléctrica en los territorios no peninsulares y, por otro, la parte correspondiente a la paga extraordinaria de 2012; ambas operaciones no han tenido correspondencia en el mismo periodo de 2014, por lo que, en términos homogéneos, una vez deducido su efecto, los empleos presentarían un crecimiento del 1,9%.

Los consumos intermedios ascienden a 1.119 millones, un 4,8% más que en 2014. La remuneración de asalariados crece un 3,2% hasta 4.089 millones, cifra que incluye 153 millones por retribuciones de la paga extra de 2012; si se descuenta este importe, la rúbrica registraría una reducción del 0,7%. Los intereses devengados aumentan un 1,0% y se sitúan en 7.421 millones. Las prestaciones sociales distintas de las transferencias sociales en especie alcanzan la cifra de 2.956 millones, con un crecimiento del 3,3%, la mayor parte de las cuales corresponden a pensiones con 2.729 millones que aumentan un 3,3%.

Las transferencias corrientes entre Administraciones Públicas representan el 56,3% de los gastos no financieros, con un total de 30.118 millones, un 0,4% más que en 2014. Las destinadas a Comunidades Autónomas han aumentado un 5,2%, pasan de 16.505 millones en 2014 a 17.369 millones en 2015, debido a las mayores entregas a cuenta por IVA, ascienden a 7.388 millones con un incremento del 9,9%, al aumento del 6,7% en los anticipos por Fondo de Garantía que han sido 3.109 millones y, en menor medida, por el 0,9% de crecimiento de los anticipos a cuenta de los recursos del sistema de financiación que ascienden a 951 millones; por el contrario, las entregas a cuenta por Impuestos especiales han disminuido un 2,9% con 3.015 millones en 2015, frente a 3.107 millones del año anterior. Las transferencias a las Corporaciones Locales ascienden a 4.219 millones, un 6,3% más que en 2014. En sentido contrario, las transferencias a los Fondos de Seguridad Social, con 7.373 millones, descienden un 12,2%, por la disminución del 30,8% en las destinadas al Servicio Público de Empleo Estatal que alcanzan 2.524 millones. Los otros gastos por operaciones corrientes, en conjunto, ascienden a 5.873 millones y registran un incremento del 17,5% que se explica, en su mayor parte, a las subvenciones a los productos por importe de 765 millones de este primer trimestre de 2015, a través de la CNMC, destinadas a financiar el coste del sistema eléctrico; el resto de las operaciones corrientes aumenta un 2,2% respecto a 2014.

Entre los empleos de capital, la formación bruta ha sido 1.078 millones, un 4,2% más que en 2014, por las mayores inversiones militares del plan de modernización de las FFAA. Las transferencias de capital a las AAPP han pasado de 739 millones en 2014 a 688 millones en 2015, mientras que las ayudas a la inversión y otras transferencias de capital aumentan en 67 millones, hasta alcanzar 160 millones.

Principales Indicadores del Estado

En millones de EUROS

	Contabilidad de caja				Contabilidad nacional. Base 2010			
	Ingresos no financieros	Pagos no financieros	Déficit (-) o Superávit (+) de caja	Saldo primario	Recursos no financieros	Empleos no financieros	Necesidad (-) o Capacidad (+) de financiación	Saldo primario
2009	102.038	171.669	-69.631	-51.981	133.987	233.649	-99.662	-83.303
2010	127.337	179.572	-52.235	-32.597	161.235	211.843	-50.608	-32.451
2011	104.145	151.095	-46.950	-24.746	168.062	200.060	-31.998	-9.595
2012	123.344	152.357	-29.013	-2.958	173.033	217.126	-44.093	-18.399
2013	121.118	160.796	-39.678	-11.271	169.504	214.825	-45.321	-16.631
2014	134.036	157.993	-23.957	7.866	174.521	214.181	-39.660	-9.301
2015 Mar.	34.886	43.064	-8.178	813	43.604	53.458	-9.854	-2.433

2012

Enero	9.195	18.235	-9.040	-2.790	10.510	17.280	-6.770	-4.708
Febrero	23.063	32.259	-9.196	-2.510	20.189	36.326	-16.137	-12.118
Marzo	28.579	41.399	-12.820	-5.967	39.084	54.044	-14.960	-8.852
Abril	45.737	54.931	-9.194	2.187	50.028	69.389	-19.361	-11.227
Mayo	45.923	65.716	-19.793	-8.238	54.998	85.180	-30.182	-19.960
Junio	49.035	82.082	-33.047	-21.202	71.389	108.239	-36.850	-24.630
Julio	68.200	99.156	-30.956	-10.924	97.851	138.193	-40.342	-26.010
Agosto	66.825	106.015	-39.190	-18.878	107.969	150.945	-42.976	-26.599
Septiembre	80.085	114.738	-34.653	-13.919	126.358	164.767	-38.409	-20.016
Octubre	101.853	127.413	-25.560	-198	142.704	178.600	-35.896	-15.366
Noviembre	108.318	136.056	-27.738	-2.201	153.291	192.276	-38.985	-16.401
Diciembre	123.344	152.357	-29.013	-2.958	173.033	217.126	-44.093	-18.399

2013

Enero	5.789	21.041	-15.252	-7.543	10.905	17.960	-7.055	-4.717
Febrero	17.449	32.860	-15.411	-7.464	21.681	36.180	-14.499	-10.072
Marzo	24.143	43.284	-19.141	-11.048	40.494	51.656	-11.162	-4.375
Abril	40.648	58.052	-17.404	-4.813	52.170	69.806	-17.636	-8.514
Mayo	42.783	67.867	-25.084	-12.371	59.581	86.008	-26.427	-14.906
Junio	45.572	82.922	-37.350	-24.219	77.086	109.841	-32.755	-18.856
Julio	67.708	103.482	-35.774	-13.853	92.840	130.056	-37.216	-20.822
Agosto	66.612	111.798	-45.186	-23.000	104.390	144.033	-39.643	-20.796
Septiembre	79.174	120.934	-41.760	-19.281	121.354	157.811	-36.457	-15.228
Octubre	101.880	135.434	-33.554	-5.763	138.732	175.269	-36.537	-12.811
Noviembre	107.791	145.499	-37.708	-9.723	150.302	189.931	-39.629	-13.506
Diciembre	121.118	160.796	-39.678	-11.271	169.504	214.825	-45.321	-16.631

Principales indicadores del Estado

En millones de EUROS

	Contabilidad de caja				Contabilidad nacional. Base 2010			
	Ingresos no financieros	Pagos no financieros	Déficit (-) o Superávit (+) de caja	Saldo primario	Recursos no financieros	Empleos no financieros	Necesidad (-) o Capacidad (+) de financiación	Saldo primario
2009	102.038	171.669	-69.631	-51.981	133.987	233.649	-99.662	-83.303
2010	127.337	179.572	-52.235	-32.597	161.235	211.843	-50.608	-32.451
2011	104.145	151.095	-46.950	-24.746	168.062	200.060	-31.998	-9.595
2012	123.344	152.357	-29.013	-2.958	173.033	217.126	-44.093	-18.399
2013	121.118	160.796	-39.678	-11.271	169.504	214.825	-45.321	-16.631
2014	134.036	157.993	-23.957	7.866	174.521	214.181	-39.660	-9.301
2015 <small>Mar.</small>	34.886	43.064	-8.178	813	43.604	53.458	-9.854	-2.433

2014

Enero	5.221	21.077	-15.856	-7.337	11.045	17.286	-6.241	-3.707
Febrero	21.313	32.705	-11.392	-2.661	22.394	35.347	-12.953	-8.145
Marzo	28.087	42.458	-14.371	-5.181	42.542	52.112	-9.570	-2.221
Abril	41.528	56.629	-15.101	-1.141	55.592	70.203	-14.611	-4.788
Mayo	49.181	67.590	-18.409	-4.360	61.595	87.711	-26.116	-13.761
Junio	53.037	80.239	-27.202	-12.657	80.583	107.139	-26.556	-11.723
Julio	73.279	100.816	-27.537	-3.917	96.886	129.154	-32.268	-14.816
Agosto	82.018	109.131	-27.113	-3.202	108.289	143.382	-35.093	-15.034
Septiembre	86.865	117.984	-31.119	-6.953	126.529	159.127	-32.598	-10.036
Octubre	109.701	133.197	-23.496	7.450	144.508	174.810	-30.302	-5.113
Noviembre	117.150	143.648	-26.498	4.735	155.736	191.110	-35.374	-7.669
Diciembre	134.036	157.993	-23.957	7.866	174.521	214.181	-39.660	-9.301

2015

Enero	6.276	12.962	-6.686	-6.555	10.862	17.419	-6.557	-3.975
Febrero	23.645	32.990	-9.345	-789	23.481	35.695	-12.214	-7.374
Marzo	34.886	43.064	-8.178	813	43.604	53.458	-9.854	-2.433
Abril								
Mayo								
Junio								
Julio								
Agosto								
Septiembre								
Octubre								
Noviembre								
Diciembre								

Notas metodológicas

A LA CONTABILIDAD DE CAJA

En la contabilidad de caja se recogen los flujos monetarios de ingresos recaudados y de pagos realizados en el período de referencia. El ámbito de cobertura alcanza a las operaciones efectuadas a través de los registros contables del Presupuesto del Estado y de operaciones no presupuestarias, que constituyen el sistema de la contabilidad pública en sentido estricto. La valoración de las operaciones se realiza de acuerdo a un criterio estricto de caja, es decir, se consideran los ingresos y pagos realizados en cada período, que corresponden tanto a derechos y obligaciones reconocidas en el Presupuesto corriente del ejercicio, como a los derechos y obligaciones que fueron reconocidas en presupuestos de años anteriores y que quedaron pendientes de cobro y de pago, respectivamente.

La información estadística de base procede, prácticamente en su totalidad, de los datos de ingresos, gastos, y operaciones no presupuestarias registrados en el Sistema de Información Contable (SIC), que es la aplicación informática de la contabilidad de la Administración General del Estado que gestiona la IGAE. Los datos se presentan desde un enfoque esencialmente económico, pretendiendo evitar la complejidad de los registros de la contabilidad pública, eliminando las operaciones internas entre ellos, y agregando la información en categorías fácilmente identificables con el propósito de hacer comprensible la situación y evolución de la incidencia monetaria de las principales operaciones realizadas por el Estado durante un período determinado.

Para el análisis de la evolución de los ingresos no financieros se ha tenido en cuenta los ingresos totales no financieros (suma de los ingresos no financieros del Estado y la participación de las Administraciones Territoriales en aquellos impuestos cedidos parcialmente).

AJUSTES PARA LA OBTENCIÓN DE LOS INGRESOS NO FINANCIEROS HOMOGÉNEOS. La descripción detallada de la homogeneización de la tasa interanual de los ingresos tributarios puede encontrarse en el apartado 5 del capítulo V “Notas explicativas y fuentes” del Informe mensual de Recaudación que se difunde en la sección de Estadísticas Tributarias de la página web de la AEAT (www.aeat.es). No obstante, entre los ajustes que afectan a los ingresos impositivos se deben destacar, en primer lugar, las devoluciones adelantadas o retrasadas respecto al ritmo de ejecución de una campaña considerada como normal o tipo para las principales figuras impositivas (IRPF, Impuesto de Sociedades, e IVA), y, en segundo lugar, los ingresos de evolución más atípica en el tiempo, principalmente los asociados a las retenciones del trabajo de las Administraciones Públicas (se sustituyen los ingresos realizados por los derechos reconocidos, ajustando las diferentes periodicidades de las autoliquidaciones), las retenciones de capital sobre intereses de la Deuda Pública (los periodos de vencimientos de la Deuda y los criterios de distribución entre IRPF, Impuesto de Sociedades e Impuesto sobre la Renta de los no Residentes han cambiado significativamente en los últimos años). En cuanto a los ajustes efectuados a los ingresos no impositivos, cabe señalar entre otros los considerados de evolución más irregular en el tiempo como la tasa de reserva de dominio público radioeléctrico (dentro del capítulo de Tasas y otros ingresos).

Para el análisis de la evolución de los pagos no financieros se han tenido en cuenta los pagos totales no financieros del ejercicio, incluyendo dentro de los mismos los pagos satisfechos como contraprestación por las obligaciones reconocidas en el período, los pagos realizados durante cada período para satisfacer obligaciones reconocidas con cargo a presupuestos de ejercicios anteriores y que no se hicieron efectivas en los mismos, y las cantidades efectivamente satisfechas antes de su aplicación definitiva al presupuesto de gastos (pagos extrapresupuestarios).

A LA CONTABILIDAD NACIONAL

La información se elabora siguiendo los criterios generales de contabilidad nacional establecidos por el Sistema Europeo de Cuentas Nacionales y Regionales de la Unión Europea (SEC 2010), establecido por el Reglamento (UE) N° 549/2010 del Parlamento Europeo y del Consejo, y de acuerdo a las reglas específicas del Manual sobre el déficit público y la deuda pública de implementación del SEC 2010, que constituyen el marco de referencia metodológico de obligado cumplimiento para todos los países miembros de la Unión Europea. En el sistema de contabilidad nacional los flujos se registran ateniéndose al principio de devengo, es decir, cuando se crea, transforma o extingue el valor económico, o cuando nacen, se transforman o se cancelan los derechos y las obligaciones.

La cobertura de los datos del Estado en contabilidad nacional incluye las operaciones anotadas en los registros de la contabilidad pública, Presupuesto del Estado y operaciones no presupuestarias, así como las operaciones efectuadas a través de las cuentas del Tesoro en el Banco de España, y todas aquellas operaciones que realizan otras unidades públicas por cuenta del Estado, independientemente del momento en el que se efectúe su aplicación a los registros de la contabilidad pública. Las operaciones del Presupuesto del Estado se registran en el momento en que se reconoce el derecho o la obligación, mientras que las efectuadas a través de los otros registros contables se consideran en el mismo momento en que se realizan.

En el cuadro de la página 18, dentro de la rúbrica "otros ingresos" se incluye el ajuste por recaudación incierta, minorando las transferencias de capital recibidas.

Las fuentes de información estadística comprenden los registros del Sistema de Información Contable (SIC) de la IGAE, así como información estadística procedente de la Dirección General del Tesoro y Política Financiera. De igual modo, se utiliza información suministrada por la Intervención General del Banco de España con relación a los movimientos de las operaciones realizadas a través de las cuentas del Estado en el Banco de España, así como otros registros estadísticos de unidades públicas que efectúan operaciones por cuenta del Estado. Los datos de empleos del Estado, correspondientes al año en curso, deben considerarse con carácter de provisional.