



MINISTERIO
DE HACIENDA
Y ADMINISTRACIONES PÚBLICAS

Principales indicadores de la actividad económica y financiera del Estado

NOVIEMBRE 2012

Nota sobre el cambio de Base 2008

Los datos referidos a la contabilidad nacional que se presentan en este documento incorporan los cambios metodológicos y estadísticos de la nueva Base 2008 de la Contabilidad Nacional de España. En el siguiente enlace puede verse una explicación detallada del contenido y alcance de dichos cambios.

[Cambios de la Base 2008](#)

N.I.P.O.: 630-12-047-7

Elaboración y Coordinación:

Intervención General Administración del Estado

Subdirección General de Análisis y Cuentas Económicas del Sector Público

[Informes y cuentas económicas del sector público](#)

Índice

PRINCIPALES INDICADORES

Saldo de las operaciones no financieras del Estado	4
--	---

CONTABILIDAD DE CAJA

Déficit (-) o superávit (+) de caja no financiero	6
Texto y gráficos	7
Ingresos no financieros	8
Texto	10
Ingresos homogéneos y gráficos	11
Pagos no financieros	12
Texto y gráficos	13
Necesidad (-) o capacidad (+) de endeudamiento y variación de pasivos financieros	14
Texto y gráficos	15

CONTABILIDAD NACIONAL

Necesidad (-) o capacidad (+) de financiación	16
Texto y gráficos	17
Recursos no financieros	18
Texto y gráficos	19
Empleos no financieros	20
Texto y gráfico	21
Anexo estadístico	22
Notas metodológicas	24

CALENDARIO DE LAS NEDD DEL FMI

De acuerdo a los requisitos establecidos en las Normas Especiales para la Divulgación de Datos (NEDD) del Fondo Monetario Internacional (FMI), la IGAE publica a través de la red INTERNET un calendario que indica las fechas concretas, o aproximadas, en las que serán difundidos los datos correspondientes a los indicadores económicos relativos al sector fiscal, dentro del proyecto NEDD, que son elaborados por la IGAE y que están referidos al déficit en contabilidad nacional del sector Administraciones Públicas y del Estado. Dicho calendario se publica en la sección "Indicadores y cuentas económicas del Sector Público" dentro de la dirección <http://www.igae.pap.meh.es>

Saldo de las operaciones no financieras del Estado

Datos acumulados a finales de noviembre

En millones de euros y porcentaje sobre el PIB

CONTABILIDAD DE CAJA

	2011	2012
	<u> </u>	<u> </u>
Déficit (-) o superávit (+) de caja	-38.467	-27.738
En porcentaje del PIB	-3,62	-2,64
Saldo primario en caja	-16.512	-2.201
En porcentaje del PIB	-1,55	-0,21

Pro-memorla:

PIB utilizado	1.063.355	1.050.600
----------------------	------------------	------------------

Saldo de las operaciones no financieras del Estado

Datos acumulados a finales de noviembre

En millones de euros y porcentaje sobre el PIB

CONTABILIDAD NACIONAL. Base 2008

	2011	2012
	=====	=====
Necesidad (-) o capacidad (+) de financiación (PDE)	-51.816	-45.910
En porcentaje del PIB	-4,87	-4,37
Saldo primario	-32.002	-23.071
En porcentaje del PIB	-3,01	-2,20

Pro-memorla:

PIB utilizado	1.063.355	1.050.600
----------------------	------------------	------------------

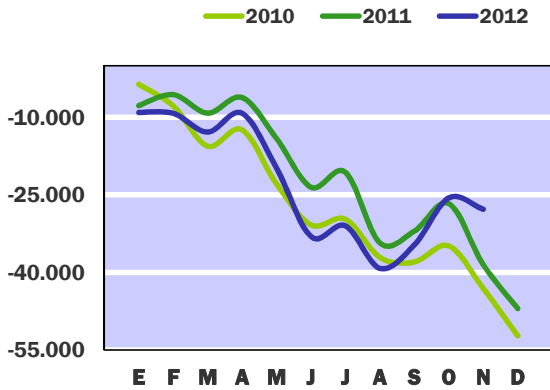
Déficit (-) o Superávit (+) de caja no financiero

Contabilidad de caja

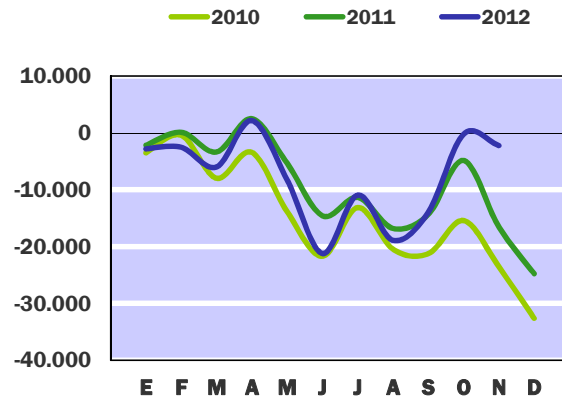
En millones de euros

	En el mes de NOVIEMBRE			ACUMULADO a fin de mes		
	<u>2011</u>	<u>2012</u>	%	<u>2011</u>	<u>2012</u>	%
EN MILLONES DE EUROS						
Ingresos no financieros	4.067	6.465	59,0	97.396	108.318	11,2
Pagos no financieros	15.882	8.643	-45,6	135.863	136.056	0,1
DÉFICIT (-) O SUPERÁVIT (+) DE CAJA	-11.815	-2.178	-81,6	-38.467	-27.738	-27,9
SALDO PRIMARIO	-11.685	-2.003	-82,9	-16.512	-2.201	-86,7
EN PORCENTAJE DEL PIB						
Ingresos no financieros	0,38	0,62	-	9,16	10,31	-
Pagos no financieros	1,49	0,82	-	12,78	12,95	-
DÉFICIT (-) O SUPERÁVIT (+) DE CAJA	-1,11	-0,21	-	-3,62	-2,64	-
SALDO PRIMARIO	-1,10	-0,19	-	-1,55	-0,21	-
Pro-memoria:						
PIB utilizado	1.063.355	1.050.600				

DÉFICIT (-) o SUPERÁVIT (+) DE CAJA
CIFRAS ACUMULADAS
EN MILLONES DE EUROS



SALDO PRIMARIO EN CAJA
CIFRAS ACUMULADAS
EN MILLONES DE EUROS



Las cuentas no financieras del Estado presentan a finales de noviembre de 2012 un déficit de caja de 27.738 millones de euros, un 27,9% inferior al del mismo periodo de 2011. Los ingresos aumentan en un 11,2%, hasta 108.318 millones, mientras que los pagos se sitúan en 136.056 millones, cifra similar a la del año pasado. En términos del PIB, el déficit de caja representa el 2,64%, frente al 3,62% de 2011.

Los ingresos totales de carácter no financiero obtenidos por el Estado han ascendido a 195.142 millones de euros, volumen superior en un 18,9% al del año anterior. De ellos, 86.824 millones corresponden a las administraciones territoriales en virtud de su sistema de financiación, por su participación en el IRPF, IVA e Impuestos especiales, cifra superior en un 30,2% a la participación en impuestos del año anterior. Descontando esta participación, la recaudación neta para el Estado es de 108.318 millones que representa el 10,31% del PIB, 1,15 puntos porcentuales más que en 2011.

Por su parte, los pagos no financieros se sitúan en 136.056 millones, con un aumento de 193 millones sobre los de noviembre de 2011. Se ha producido una disminución en prácticamente todos los capítulos de gasto que se ha visto compensada por un aumento de los gastos financieros de 3.582 millones con respecto a la cifra de 2011. En términos del PIB, los pagos representan el 12,95%, lo que supone un aumento de 0,17 puntos con respecto al año pasado.

Los gastos financieros alcanzan un volumen a final de noviembre de 25.537 millones de euros frente a 21.955 millones en 2011. Si de la cifra de déficit se deducen estos pagos por intereses, se obtiene el saldo primario, que alcanza un valor negativo de 2.201 millones de euros, frente a los 16.512 millones de déficit primario de noviembre de 2011. Con relación al PIB estimado para el ejercicio, el déficit primario de caja equivale al 0,21%, frente al 1,55% del año anterior.

Ingresos no financieros

Contabilidad de caja

En millones de euros

	En el mes de NOVIEMBRE							
	2011			2012			% Variación	
	Estado	CCAA CCLL	TOTAL	Estado	CCAA CCLL	TOTAL	Estado	TOTAL
IMPUESTOS DIRECTOS Y COTIZACIONES SOCIALES	1.422	3.087	4.509	2.804	2.699	5.503	97,2	22,0
- Renta de personas físicas	2.604	3.087	5.691	2.974	2.699	5.673	14,2	-0,3
- Renta de sociedades	-1.044	-	-1.044	-113	-	-113	-89,2	-89,2
- Renta de no residentes	-221	-	-221	-342	-	-342	54,8	54,8
- Cuota de derechos pasivos	74	-	74	79	-	79	6,8	6,8
- Otros	9	-	9	206	-	206	-	-
IMPUESTOS INDIRECTOS	1.283	3.064	4.347	2.595	2.547	5.142	102,3	18,3
- Impuesto sobre el valor añadido (IVA)	626	2.010	2.636	1.588	1.763	3.351	153,7	27,1
* IVA. Importaciones	725	-	725	815	-	815	12,4	12,4
* IVA. Operaciones interiores	-99	2.010	1.911	773	1.763	2.536	-	32,7
- Impuestos especiales	420	1.054	1.474	759	784	1.543	80,7	4,7
* Alcohol y bebidas derivadas	54	40	94	52	32	84	-3,7	-10,6
* Cerveza	18	13	31	22	12	34	22,2	9,7
* Productos intermedios	1	1	2	2	-	2	100,0	-
* Labores del Tabaco	100	401	501	350	246	596	250,0	19,0
* Hidrocarburos	248	482	730	315	382	697	27,0	-4,5
* Electricidad	-1	117	116	18	112	130	-	12,1
- Impuesto sobre primas de seguro	116	-	116	117	-	117	0,9	0,9
- Tráfico exterior	121	-	121	112	-	112	-7,4	-7,4
- Otros	-	-	-	19	-	19	-	-
TASAS, PRECIOS PÚBLICOS Y OTROS INGRESOS	404	-	404	320	-	320	-20,8	-20,8
TRANSFERENCIAS CORRIENTES	302	-	302	472	-	472	56,3	56,3
INGRESOS PATRIMONIALES	615	-	615	17	-	17	-97,2	-97,2
ENAJENACIÓN DE INVERSIONES REALES	18	-	18	14	-	14	-22,2	-22,2
TRANSFERENCIAS DE CAPITAL	51	-	51	243	-	243	376,5	376,5
Otros ingresos sin clasificar	-28	-	-28	0	-	0	-	-
TOTAL INGRESOS NO FINANCIEROS	4.067	6.151	10.218	6.465	5.246	11.711	59,0	14,6

Ingresos no financieros

Contabilidad de caja

En millones de euros

	ACUMULADO a finales de NOVIEMBRE							
	2011			2012			% Variación	
	Estado	CCAA CCLL	TOTAL	Estado	CCAA CCLL	TOTAL	Estado	TOTAL
IMPUESTOS DIRECTOS Y COTIZACIONES SOCIALES	49.592	33.172	82.764	44.666	41.388	86.054	-9,9	4,0
- Renta de personas físicas	32.054	33.172	65.226	24.522	41.388	65.910	-23,5	1,0
- Renta de sociedades	14.611	-	14.611	17.190	-	17.190	17,7	17,7
- Renta de no residentes	1.834	-	1.834	1.569	-	1.569	-14,4	-14,4
- Cuota de derechos pasivos	981	-	981	961	-	961	-2,0	-2,0
- Otros	112	-	112	424	-	424	278,6	278,6
IMPUESTOS INDIRECTOS	34.815	33.531	68.346	21.237	45.436	66.673	-39,0	-2,4
- Impuesto sobre el valor añadido (IVA)	26.190	21.936	48.126	14.901	32.315	47.216	-43,1	-1,9
* IVA. Importaciones	8.143	-	8.143	7.993	-	7.993	-1,8	-1,8
* IVA. Operaciones interiores	18.047	21.936	39.983	6.908	32.315	39.223	-61,7	-1,9
- Impuestos especiales	5.884	11.595	17.479	3.623	13.121	16.744	-38,4	-4,2
* Alcohol y bebidas derivadas	288	417	705	133	550	683	-53,8	-3,1
* Cerveza	104	153	257	58	205	263	-44,2	2,3
* Productos intermedios	6	10	16	4	12	16	-33,3	-
* Labores del Tabaco	2.318	4.398	6.716	1.876	4.654	6.530	-19,1	-2,8
* Hidrocarburos	3.235	5.290	8.525	1.423	6.455	7.878	-56,0	-7,6
* Electricidad	-67	1.327	1.260	129	1.245	1.374	-	9,0
- Impuesto sobre primas de seguro	1.310	-	1.310	1.271	-	1.271	-3,0	-3,0
- Tráfico exterior	1.419	-	1.419	1.328	-	1.328	-6,4	-6,4
- Otros	12	-	12	114	-	114	850,0	850,0
TASAS, PRECIOS PÚBLICOS Y OTROS INGRESOS	3.693	-	3.693	7.204	-	7.204	95,1	95,1
TRANSFERENCIAS CORRIENTES	3.796	-	3.796	31.368	-	31.368	726,3	726,3
INGRESOS PATRIMONIALES	4.957	-	4.957	3.090	-	3.090	-37,7	-37,7
ENAJENACIÓN DE INVERSIONES REALES	151	-	151	127	-	127	-15,9	-15,9
TRANSFERENCIAS DE CAPITAL	425	-	425	507	-	507	19,3	19,3
Otros ingresos sin clasificar	-33	-	-33	119	-	119	-	-
TOTAL INGRESOS NO FINANCIEROS	97.396	66.703	164.099	108.318	86.824	195.142	11,2	18,9

Ingresos no financieros

Contabilidad de caja

La recaudación no financiera del Estado en los once primeros meses de 2012, asciende a 108.318 millones de euros y crece un 11,2%, como resultado del descenso de los ingresos impositivos en un 21,9% y el aumento del resto de los ingresos no financieros en un 226,5%. Esta divergencia entre la evolución de los ingresos impositivos y los no impositivos en comparación con el año 2011, se debe al efecto de la liquidación del nuevo sistema de financiación de las Comunidades Autónomas de régimen común, correspondiente al ejercicio 2010. En ese año se realizaron entregas a cuenta calculadas en base a los porcentajes de cesión de impuestos del anterior sistema de financiación, mientras que en 2012 la liquidación definitiva de ese ejercicio se ha realizado de acuerdo con los mayores porcentajes de cesión contemplados en el nuevo sistema. No obstante, dicha liquidación beneficiosa para las Comunidades Autónomas se compensa en parte con el ingreso favorable al Estado de la liquidación definitiva por Fondo de Suficiencia correspondiente a ese ejercicio. Antes de minorar la participación en impuestos estatales de las Administraciones Territoriales, los ingresos impositivos alcanzan la cifra de 152.727 millones de euros y registran un aumento del 1,1%; en términos homogéneos estos ingresos crecen un 0,5%, mejorando en una décima la tasa registrada a finales de octubre.

La recaudación del Estado por impuestos directos registra una caída del 9,9%, que pasa a situarse en un aumento del 4,0% para unos ingresos totales de 86.054 millones de euros, antes de descontar la participación en el IRPF. El Impuesto sobre la Renta de las Personas Físicas, con unos ingresos de 65.910 millones de euros, registra un aumento del 1,0%, en tanto que una vez corregido el diferente ritmo de ejecución de las devoluciones crece un 2,0%. En dichas tasas influye, positivamente, el aumento de los ingresos procedentes de aplazamientos y de actuaciones de control, así como la mayor parte de las medidas fiscales aprobadas, tales como: el gravamen complementario sobre las rentas del trabajo y del capital, la supresión de la deducción por nacimiento y la subida de tipos impositivos para rentas superiores a 120.000€ anuales. Por el contrario, afecta negativamente a la recaudación de este impuesto, la caída del empleo, así como del tipo medio de retención para los rendimientos del trabajo del conjunto de las Administraciones Públicas, reajustado por la supresión de la paga extra de Navidad y la deuda pendiente por retenciones de trabajo de las Comunidades Autónomas. El Impuesto de Sociedades registra un aumento del 17,7%, impulsado por los cambios normativos sobre los pagos fraccionados aprobados en julio, que han tenido su mayor impacto en los ingresos procedentes de grandes empresas y grupos consolidados, y del gravamen complementario sobre las rentas del capital.

La recaudación del Estado por impuestos indirectos experimenta un retroceso del 39,0%, que se reduce al 2,4% para unos ingresos totales de 66.673 millones de euros, antes de descontar la recaudación cedida a las Administraciones Territoriales por IVA e Impuestos Especiales. La recaudación del IVA asciende a 47.216 millones de euros y su descenso se ha ido moderando desde el 8,4% a finales de agosto hasta el 1,9% actual, impulsado por el crecimiento de los ingresos por aplazamientos de periodos anteriores y la subida de tipo medio impositivo en un 7,5%, a partir del 1 septiembre. Los Impuestos Especiales se elevan a 16.744 millones de euros y descienden un 4,2%, ocho décimas menos que a finales de octubre. Los ingresos del Impuesto Especial sobre Labores del Tabaco caen un 2,8% y los del Impuesto Especial sobre Hidrocarburos un 7,6%, en línea con el comportamiento del consumo de cigarrillos y de carburantes. Asimismo, el Impuesto Especial sobre Alcohol y bebidas derivadas desciende un 3,1%, al igual que el Impuesto sobre primas de seguro y del Tráfico exterior que retroceden un 3,0% y 6,4%, respectivamente. El Impuesto Especial sobre la Electricidad crece un 9,0%, como consecuencia del incremento de tarifas, dado que el consumo continua en tasas negativas, y el Impuesto Especial sobre la Cerveza un 2,3%.

El resto de la recaudación no financiera del Estado, con una cifra de 42.415 millones de euros, supera en 29.426 millones de euros la cifra alcanzada en 2011. Ello obedece, principalmente, al aumento de las transferencias corrientes recibidas por Fondo de Suficiencia, en 23.560 millones de euros, impulsadas por la liquidación definitiva del ejercicio 2010, así como por la devolución de anticipos de ese ejercicio por importe de 3.395 millones. Cabe igualmente mencionar, el aumento en 537 millones de las transferencias procedentes de Entidades Locales por Fondo Complementario de Financiación, así como de las comisiones por avales concedidos a las entidades de crédito, en 1.880 millones de euros, y de las diferencias entre valores de reembolso y emisión de Deuda Pública en 1.432 millones, pertenecientes ambos conceptos al capítulo de tasas, precios públicos y otros ingresos. En el capítulo de ingresos patrimoniales sobresalen los beneficios ingresados por el Banco de España y los derivados del producto de la liberalización de bandas de frecuencia de telefonía móvil de 1.180 y 822 millones de euros, un 5,9% y 23,8% menos que en 2011, respectivamente.

Ingresos no financieros homogéneos

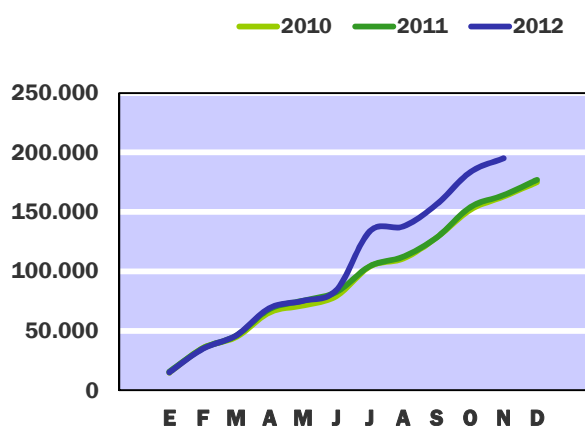
(Incluye la participación de las Administraciones Territoriales y otros ajustes)

En millones de euros

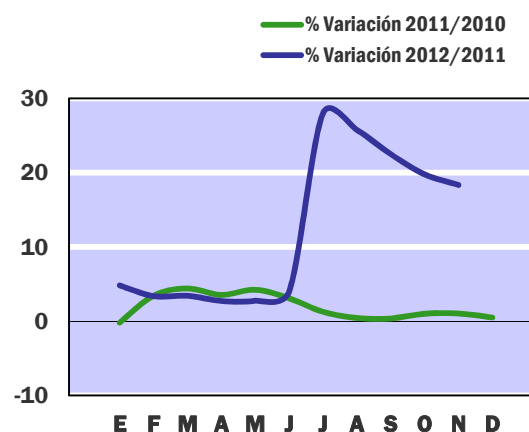
	En el mes de NOVIEMBRE			ACUMULADO a fin de mes		
	2011	2012	%	2011	2012	%
IMPUESTOS DIRECTOS Y COTIZACIONES SOCIALES	6.113	5.852	-4,3	82.844	85.944	3,7
- Renta de personas físicas	5.756	5.720	-0,6	64.801	66.068	2,0
- Renta de sociedades	175	-17	-	15.140	17.245	13,9
- Otros	182	149	-18,1	2.903	2.631	-9,4
IMPUESTOS INDIRECTOS	4.394	4.973	13,2	68.770	66.388	-3,5
- Impuesto sobre el valor añadido (IVA)	2.652	3.148	18,7	48.167	46.526	-3,4
- Impuestos especiales	1.505	1.577	4,8	17.862	17.149	-4,0
- Otros	237	248	4,6	2.741	2.713	-1,0
OTROS INGRESOS NO FINANCIEROS	1.397	1.089	-22,0	12.926	42.391	228,0
INGRESOS NO FINANCIEROS HOMOGÉNEOS	11.904	11.914	0,1	164.540	194.723	18,3

Nota : Los ajustes efectuados para la obtención de los ingresos homogéneos se encuentran detallados en las notas metodológicas de la página 24.

INGRESOS NO FINANCIEROS
EN MILLONES DE EUROS



INGRESOS NO FINANCIEROS HOMOGÉNEOS
TASAS DE VARIACIÓN INTERANUAL
SOBRE CIFRAS ACUMULADAS

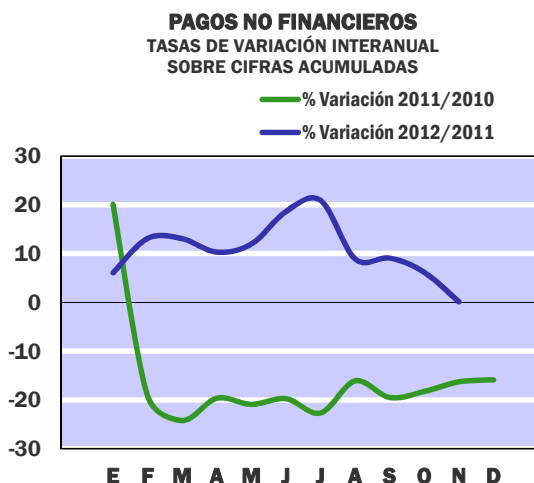
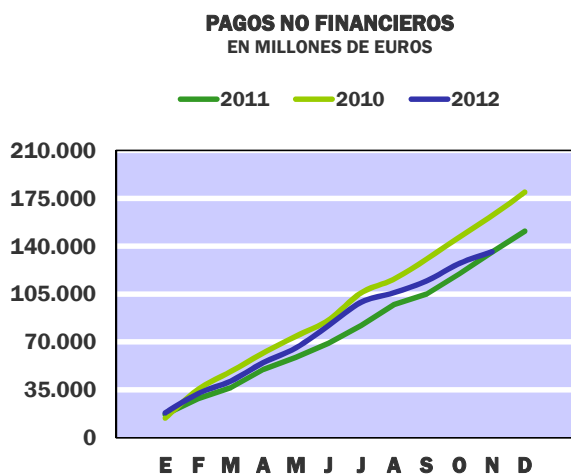


Pagos no financieros

Contabilidad de caja

En millones de euros

	En el mes de NOVIEMBRE			ACUMULADO a fin de mes		
	2011	2012	%	2011	2012	%
GASTOS DE PERSONAL	2.145	2.006	-6,5	23.767	23.834	0,3
- Sueldos y salarios del personal activo	1.039	999	-3,8	12.225	11.992	-1,9
- Cotizaciones sociales y gastos sociales a cargo del empleador	317	182	-42,6	2.302	2.176	-5,5
- Prestaciones sociales	789	825	4,6	9.240	9.666	4,6
GASTOS CORRIENTES EN BIENES Y SERVICIOS	466	315	-32,4	3.308	2.586	-21,8
GASTOS FINANCIEROS	130	175	34,6	21.955	25.537	16,3
TRANSFERENCIAS CORRIENTES	11.616	4.310	-62,9	72.905	75.217	3,2
- A Organismos Autónomos	6.538	1.084	-83,4	21.348	14.929	-30,1
- A la Seguridad Social	876	465	-46,9	7.775	8.703	11,9
- A Comunidades Autónomas	1.216	460	-62,2	14.528	20.930	44,1
* Sistema de financiación	1.120	449	-59,9	13.708	20.304	48,1
- Fondo de Suficiencia Global	672	653	-2,8	7.430	7.072	-4,8
- Fondo de Garantía	433	585	35,1	4.768	6.217	30,4
- Resto sistema de financiación	15	-789	-	1.510	7.015	364,6
* Otras transferencias a CCAA	96	11	-88,5	820	626	-23,7
- A Corporaciones Locales	1.115	1.062	-4,8	12.443	13.806	11,0
* Participación en los ingresos del Estado	1.101	1.053	-4,4	12.133	13.629	12,3
- Al Exterior	1.296	688	-46,9	10.599	11.532	8,8
* Aportación al Presupuesto General de la UE	1.220	629	-48,4	10.138	10.548	4,0
- Al Sector privado: familias y empresas	317	290	-8,5	2.358	2.141	-9,2
- Otras transferencias	258	261	1,2	3.854	3.176	-17,6
INVERSIONES REALES	577	1.149	99,1	5.473	4.852	-11,3
- Inversión civil	487	336	-31,0	4.615	3.241	-29,8
* Ministerio de Fomento	354	239	-32,5	3.057	2.462	-19,5
* Ministerio de Agricultura, Alimentación y Medio Ambiente	75	67	-10,7	961	496	-48,4
- Inversión del Ministerio de Defensa	90	813	803,3	858	1.611	87,8
TRANSFERENCIAS DE CAPITAL	948	688	-27,4	8.455	4.030	-52,3
- A Organismos Autónomos	76	52	-31,6	1.066	743	-30,3
- A Comunidades Autónomas	437	400	-8,5	2.566	1.045	-59,3
* Fondos de Compensación Interterritorial	330	319	-3,3	957	563	-41,2
- A Corporaciones Locales	120	9	-92,5	1.290	50	-96,1
- Al Exterior	19	5	-73,7	438	323	-26,3
- Al Sector privado: familias y empresas	193	140	-27,5	1.664	1.015	-39,0
- Otras transferencias	103	82	-20,4	1.431	854	-40,3
TOTAL PAGOS NO FINANCIEROS	15.882	8.643	-45,6	135.863	136.056	0,1



Hasta el mes de noviembre los pagos no financieros realizados por el Estado se han situado en 136.056 millones, cantidad muy similar a la registrada en 2011. Destaca el aumento de los gastos financieros y de las transferencias corrientes, junto a los descensos de los gastos corrientes y de las operaciones de capital.

Los gastos de personal alcanzan 23.834 millones, de los que 11.992 millones corresponden a retribuciones del personal activo, con un descenso de 233 millones. Asimismo descienden en 126 millones las cotizaciones y gastos sociales, con 2.176 millones. En cambio, las prestaciones sociales crecen un 4,6% hasta alcanzar 9.666 millones, porcentaje que pasaría al 6,2% al descontar el efecto del abono de la paga compensatoria de la desviación del IPC abonada en enero de 2011, por importe de 142 millones.

Las transferencias corrientes han pasado de 72.905 millones en 2011 a 75.217 millones en 2012, de los que 20.930 millones corresponden a CCAA, con un aumento de 6.402 millones. El efecto en el presupuesto de gastos de la liquidación definitiva del sistema de financiación de 2010 ha sido de 7.375 millones, habiéndose abonado 277 millones a la Junta de Andalucía en ejecución de sentencia del T.S. por recurso de casación relacionado con la garantía de financiación de los servicios de asistencia sanitaria de la Seguridad Social durante el ejercicio 2004. Las entregas a cuenta por el Fondo de Suficiencia, con 7.072 millones, disminuyen 358 millones, mientras que las del Fondo de Garantía, con 6.217 millones, crecen 1.449 millones, importe que resulta de descontar de los anticipos abonados por el Estado a las CCAA, las cantidades abonadas por las CCAA a favor del Estado. Por otro lado, los anticipos netos sobre las entregas a cuenta del año han ascendido a 865 millones. Dentro de las transferencias a OAAA destacan las destinadas al SPEE que con 13.285 millones, disminuyen en 6.416 millones, por el mayor volumen de créditos registrados en 2011. Las transferencias a la Seguridad Social aumentan un 11,9% hasta alcanzar 8.703 millones, principalmente por el aumento de 1.000 millones del crédito inicial en los presupuestos de 2012 en las destinadas a financiar los complementos de pensiones mínimas. Las transferencias a CCLL suben un 11,0%, situándose en 13.806 millones, de los que 1.755 pertenecen a la liquidación definitiva del año 2010. En cambio, las entregas a cuenta por la participación en los ingresos estatales, con 11.874 millones, disminuyen un 2,0%. Las transferencias a la UE, con 10.548 millones, aumentan un 4,0%.

Las inversiones descienden en 621 millones, hasta situarse en 4.852 millones. La inversión civil disminuye 1.374 millones, hasta alcanzar 3.241 millones, de los que 2.462 millones corresponden al Ministerio de Fomento. La inversión del Ministerio de Defensa aumenta en 753 millones hasta 1.611 millones.

Las transferencias de capital, con 4.030 millones, disminuyen en 4.425 millones, debido a que en el año 2011 se efectuaron pagos de ejercicios anteriores por importe de 3.473 millones, de los cuales 990 millones correspondían al FEESL, 435 millones a convenios de inversión con CCAA, 256 millones a la Comisión Nacional de la Energía y 214 millones al Instituto para la Reestructuración de la Minería del Carbón, gastos sin correspondencia en 2012.

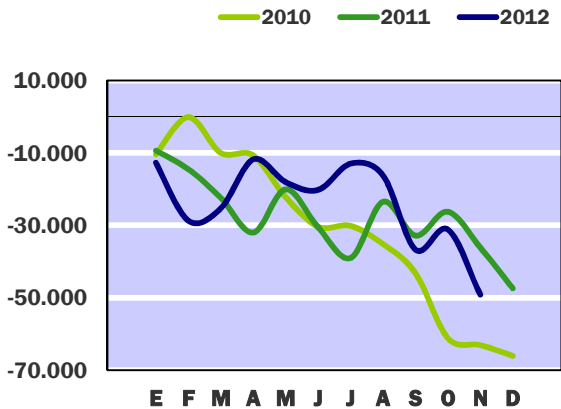
Necesidad (-) o capacidad (+) de endeudamiento

Contabilidad de caja

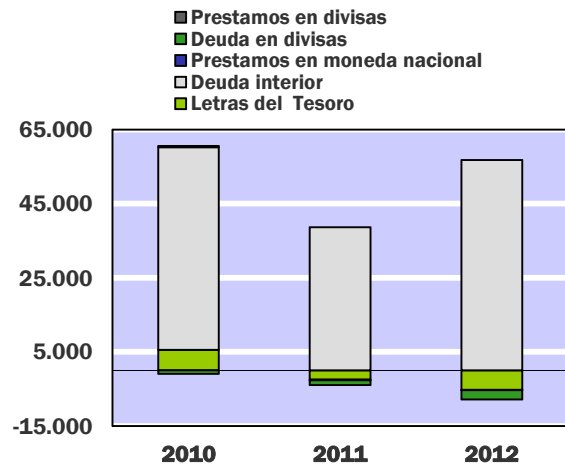
En millones de euros

	En el mes de NOVIEMBRE			ACUMULADO a fin de mes		
	2011	2012	%	2011	2012	%
DÉFICIT (-) O SUPERÁVIT (+) DE CAJA NO FINANCIERO	-11.815	-2.178	-81,6	-38.467	-27.738	-27,9
VARIACIÓN NETA DE ACTIVOS FINANCIEROS	-1.913	15.822	-	-2.313	21.426	-
- Acciones y participaciones	836	41	-95,1	1.256	1.034	-17,7
- Préstamos	251	-372	-	1.863	-1.933	-
- Aportaciones patrimoniales	84	5.066	-	1.503	14.666	875,8
- Cuenta corriente en el Banco de España	-	4.399	-	-200	4.274	-
- Otros depósitos en el Banco de España	-2.710	6.292	-	-4.217	5.120	-
- Otros activos netos	-374	396	-	-2.518	-1.735	-31,1
NECESIDAD (-) O CAPACIDAD (+) DE ENDEUDAMIENTO	-9.902	-18.000	81,8	-36.154	-49.164	36,0
- Letras del Tesoro	110	5.166	-	-2.520	-5.201	106,4
* a doce meses o menos	-413	4.346	-	-6.056	-5.557	-8,2
* a dieciocho meses	523	820	56,8	3.536	356	-89,9
- Deuda interior a medio y largo plazo	8.134	12.466	53,3	38.652	56.770	46,9
- Préstamos del interior	-	-	-	-718	-702	-2,2
- Deuda en divisas	-	-	-	-1.271	-2.497	96,5
- Préstamos en divisas	-	-	-	-	-	-
- Otros pasivos financieros netos	1.658	368	-77,8	2.011	794	-60,5
VARIACIÓN NETA DE PASIVOS FINANCIEROS	9.902	18.000	81,8	36.154	49.164	36,0
- Variación de la cuenta corriente del Tesoro y de otros depósitos en el Banco de España	-2.710	10.691	-	-4.417	9.394	-
VARIACIÓN NETA DE PASIVOS FINANCIEROS MENOS POSICIONES ACTIVAS DE TESORERÍA	12.612	7.309	-42,0	40.571	39.770	-2,0

**NECESIDAD (-) O CAPACIDAD (+) DE ENDEUDAMIENTO
EN MILLONES DE EUROS**



**PRINCIPALES PASIVOS FINANCIEROS NETOS
EN MILLONES DE EUROS**



A finales del mes de noviembre, la necesidad de endeudamiento del Estado asciende a 49.164 millones de euros, 13.010 millones más que el año anterior, debido principalmente a determinadas operaciones dentro de las aportaciones patrimoniales como los pagos al Fondo de Liquidez Autonómico (FLA) por 9.500 millones, al Mecanismo Europeo de Estabilidad (MEDE) por 3.809 millones y al Fondo de Reestructuración Ordenada Bancaria (FROB) por 6.000 millones.

La variación neta de los activos financieros del ejercicio presenta un aumento de 21.426 millones, mientras que en el año anterior registraba una reducción de 2.313 millones. Este aumento se debe principalmente a los fondos anteriormente mencionados. Por su parte, los depósitos del Estado, tanto en la cuenta corriente como en otras cuentas del Banco de España, recogen un aumento de 9.394 millones de euros., frente a una reducción de 4.417 millones en 2011,

La cartera de valores del Estado aumenta en 1.034 millones, de los que 891 corresponden a pagos a SEITSA de obligaciones que quedaron pendientes de pago en años anteriores.

Los préstamos del Estado presentan una disminución neta de 1.933 millones, cifra que recoge el efecto de los ingresos por la liquidación de intereses y la amortización de la línea ICO-Liquidez por importe de 2.476 millones.

Las aportaciones patrimoniales crecen en 14.666 millones, cifra que recoge, entre otros, los 19.309 millones de pagos al FLA, MEDE y FROB, así como el reintegro de 6.000 millones de euros procedentes del FAAF en concepto de devolución de aportaciones. Respecto a las operaciones de 2011, cabe mencionar el ingreso de 3.998 millones del FAAF y el pago del segundo tramo al Fondo de Apoyo a la República Helénica por importe de 3.622 millones.

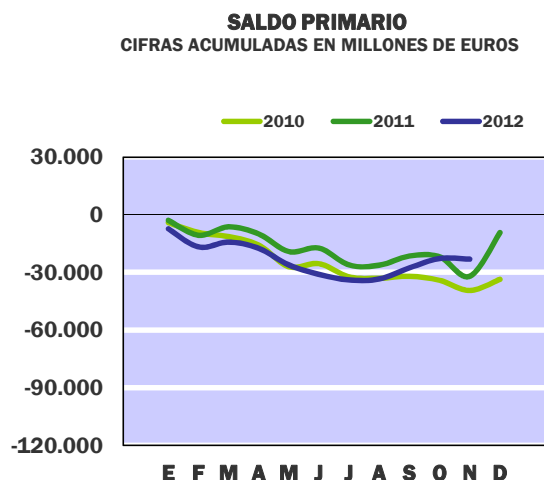
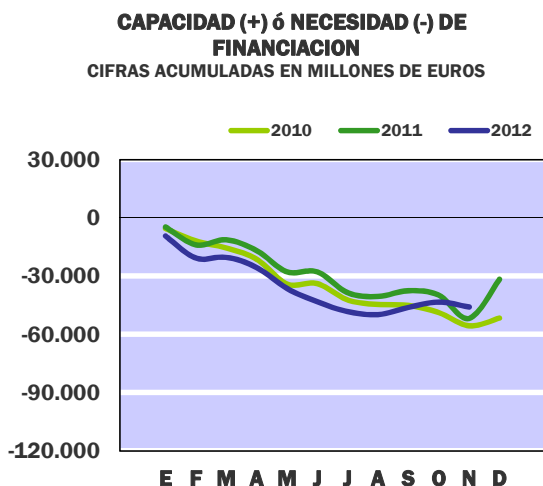
Los pasivos financieros en circulación han aumentado en 49.164 millones de euros, pero si se considera el aumento de los depósitos del Estado, la variación neta de pasivos del Estado habría aumentado estrictamente en 39.770 millones. La financiación neta del Estado se ha obtenido principalmente de la deuda interior negociable que ha proporcionado 56.770 millones y de las letras a largo plazo por 356 millones. Por su parte, las amortizaciones de Letras a corto plazo han superado a las emisiones en 5.557 millones. La disminución de la deuda en moneda extranjera por importe de 2.497 millones corresponde al programa de notas a medio plazo emitidas en el mercado europeo. Asimismo, se han amortizado 702 millones de euros de préstamos, de los que 119 millones son asumidos por el Estado, principalmente de RENFE.

Necesidad (-) o Capacidad (+) de financiación

Contabilidad nacional. Base 2008

En millones de euros

	En el mes de NOVIEMBRE			ACUMULADO a fin de mes		
	<u>2011</u>	<u>2012</u>	%	<u>2011</u>	<u>2012</u>	%
EN MILLONES DE EUROS						
Recursos no financieros	6.247	8.533	36,6	92.446	97.312	5,3
Empleos no financieros (PDE)	18.254	11.069	-39,4	144.262	143.222	-0,7
NECESIDAD (-) O CAPACIDAD (+) DE FINANCIACIÓN (PDE)	-12.007	-2.536	-78,9	-51.816	-45.910	-11,4
SALDO PRIMARIO	-10.164	-365	-96,4	-32.002	-23.071	-27,9
EN PORCENTAJE DEL PIB						
Recursos no financieros	0,59	0,81	-	8,69	9,26	-
Empleos no financieros (PDE)	1,72	1,05	-	13,57	13,63	-
NECESIDAD (-) O CAPACIDAD (+) DE FINANCIACIÓN (PDE)	-1,13	-0,24	-	-4,87	-4,37	-
SALDO PRIMARIO	-0,96	-0,03	-	-3,01	-2,20	-
Pro-memoria:						
PIB utilizado	1.063.355	1.050.600				



Hasta finales de noviembre de 2012 la necesidad de financiación del Estado, déficit en términos de la contabilidad nacional, ha sido de 45.910 millones, cifra inferior en un 11,4% a la registrada a finales del mismo periodo de 2011. En términos del PIB estimado, el déficit del Estado es equivalente al 4,37% de dicha magnitud, lo que supone un descenso de 0,50 puntos respecto a noviembre de 2011, en el que el déficit representó el 4,87% del PIB.

El saldo primario se obtiene una vez deducidos de la capacidad o necesidad de financiación los intereses devengados en el periodo. Hasta finales del mes de noviembre, los intereses devengados han sido 22.839 millones, cifra superior en un 15,3% a la obtenida a finales del mismo mes del año 2011 y se ha obtenido un déficit primario de 23.071 millones, inferior en un 27,9% al obtenido en el mismo periodo del año anterior.

Los recursos no financieros imputados en contabilidad nacional, hasta finales de noviembre de 2012, han sido 97.312 millones, superiores en un 5,3% a los devengados en el mismo periodo del año anterior que ascendieron a 92.446 millones. En términos del PIB, los recursos no financieros del Estado son equivalentes al 9,26% de dicha magnitud, ratio superior en 0,57 puntos a la de noviembre de 2011. Dentro de los recursos no financieros, los ingresos fiscales, impuestos y cotizaciones, han sido 58.800 millones un 23,2% menos que en el mismo periodo del año anterior. Esta situación se ha debido a la caída de los impuestos que pasan de 67.335 millones a finales de noviembre de 2011 a 49.097 millones a finales de noviembre de 2012. El resto de los recursos no financieros ha sido de 38.512 millones con un aumento de 22.579 millones; este crecimiento se ha debido, fundamentalmente, a que la liquidación definitiva del año 2010 por la participación de las Comunidades Autónomas en los impuestos del Estado que ha resultado favorable al Estado y por tanto es un mayor ingreso por transferencias corrientes en el ejercicio.

Los empleos no financieros con un importe de 143.222 millones, han descendido un 0,7% en relación al año anterior. En términos del PIB, los gastos no financieros del Estado son equivalentes al 13,63% de dicha magnitud, ratio superior en 0,06 puntos a la de noviembre de 2011. El descenso de los empleos viene determinado por la caída del 31,3% de los empleos de capital con un importe de 8.019 millones y compensada con el aumento del 2,0% de los empleos corrientes que se sitúan en 135.203 millones. Esta subida está marcada por el aumento del 15,3% de los intereses de la deuda del Estado con un montante a finales de noviembre de 2012 de 22.839 millones.

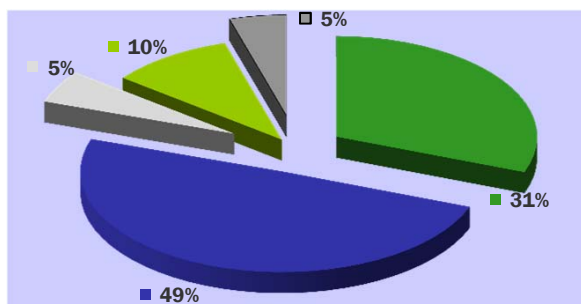
Recursos no financieros

Contabilidad nacional. Base 2008

En millones de euros

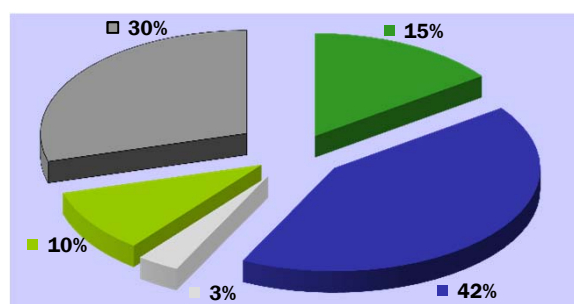
	En el mes de NOVIEMBRE			ACUMULADO a fin de mes		
	2011	2012	%	2011	2012	%
IMPUESTOS Y COTIZACIONES SOCIALES	4.595	7.338	59,7	83.431	65.544	-21,4
* Impuestos sobre la producción y las importaciones	807	2.230	176,3	28.417	14.661	-48,4
- IVA	191	1.237	547,6	20.456	8.465	-58,6
- Otros	616	993	61,2	7.961	6.196	-22,2
* Impuestos corrientes sobre la renta, el patrimonio, etc	2.950	4.261	44,4	45.724	41.084	-10,1
* Impuestos sobre el capital	9	7	-22,2	112	96	-14,3
* Cotizaciones sociales	829	840	1,3	9.178	9.703	5,7
RENTAS DE LA PROPIEDAD	735	150	-79,6	4.901	3.262	-33,4
* Dividendos y otras rentas	558	-	-	2.878	1.869	-35,1
* Intereses	177	150	-15,3	2.023	1.393	-31,1
PRODUCCIÓN DE MERCADO Y PAGOS POR OTRA PRODUCCIÓN NO DE MERCADO	68	85	25,0	975	965	-1,0
OTROS RECURSOS NO FINANCIEROS	849	960	13,1	3.139	27.541	777,4
* Transferencias entre AAPP	639	519	-18,8	7.504	31.725	322,8
* Otros ingresos	210	441	110,0	-4.365	-4.184	-4,1
TOTAL RECURSOS NO FINANCIEROS	6.247	8.533	36,6	92.446	97.312	5,3

2011
RECURSOS NO FINANCIEROS

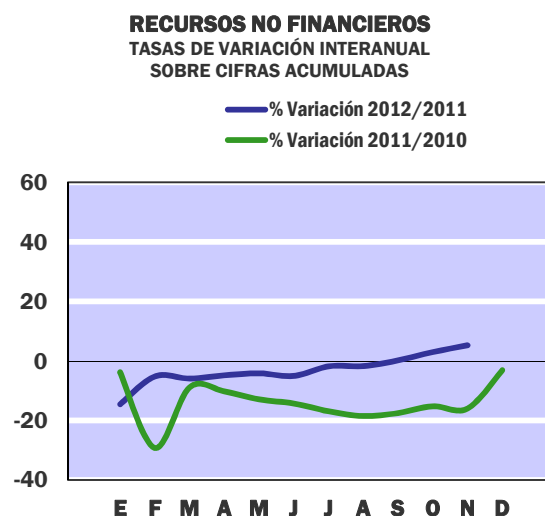
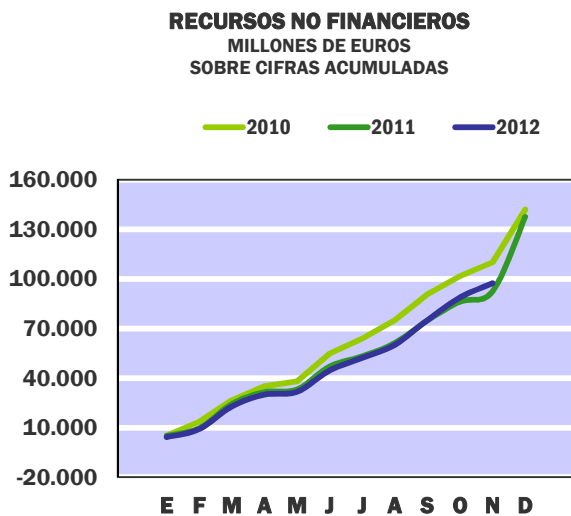


■ Impuestos sobre la producción y las importaciones
 ■ Impuestos sobre la renta
 ■ Rentas de la propiedad
 ■ Cotizaciones sociales
 ■ Otros recursos corrientes y de capital

2012
RECURSOS NO FINANCIEROS



■ Impuestos sobre la producción y las importaciones
 ■ Impuestos sobre la renta
 ■ Rentas de la propiedad
 ■ Cotizaciones sociales
 ■ Otros recursos corrientes y de capital



Los recursos no financieros del Estado ascienden a finales de noviembre de 2012 a 97.312 millones de euros, cifra que supone un aumento del 5,3% respecto a igual periodo del año anterior. Este resultado viene determinado por el descenso de los recursos impositivos en un 24,8%, así como por el aumento de las cotizaciones sociales en un 5,7% y del resto de los recursos no financieros en un 252,4%. La evolución de los recursos impositivos resulta afectada negativamente por el aumento de los impuestos cedidos en base a la liquidación definitiva del ejercicio 2010, por la participación de las Comunidades Autónomas de régimen fiscal común en el IRPF, IVA e Impuestos especiales. No obstante, el importe de dicha liquidación ha sido parcialmente compensado por el correspondiente al Fondo de Suficiencia de igual ejercicio, hecho que ha supuesto un aumento de las transferencias corrientes entre Administraciones Públicas del 322,8% respecto a 2011.

Los impuestos sobre la producción y las importaciones, con una cifra de 14.661 millones de euros, registran un descenso del 48,4%, que obedece al aumento de los recursos cedidos a las Comunidades Autónomas por IVA e Impuestos especiales. El IVA con 8.465 millones de euros, experimenta una caída del 58,6%, al reducirse en 5,7 puntos porcentuales la tasa registrada hasta finales de octubre, como consecuencia de la subida de tipos impositivos a partir del mes de septiembre. Los demás impuestos sobre la producción y las importaciones con unos recursos de 6.196 millones de euros disminuyen un 22,2%, debido tanto al aumento de los recursos cedidos como al descenso de los impuestos sobre tabacos e hidrocarburos, parcialmente absorbidos por el aumento de las comisiones por avales concedidos a las entidades de crédito. Los impuestos corrientes sobre la renta y el patrimonio ascienden a 41.084 millones y registran una caída del 10,1%, inferior en 3,8 puntos porcentuales a la registrada hasta finales de octubre, impulsados por el descenso en este mes de las devoluciones a Sociedades.

Las rentas de la propiedad, con 3.262 millones de euros, registran un descenso del 33,4%, debido tanto al retroceso de los dividendos y otras rentas de la propiedad en un 35,1%, como de los intereses recibidos en un 31,1%. El resultado de los dividendos obedece, básicamente, al descenso de los beneficios de las loterías en un 72,9% y del Banco de España en un 5,9%. En el comportamiento de los intereses incide el retroceso de los intereses de la cuenta corriente del Tesoro en el Banco de España en un 53,7% y del Fondo de Adquisición de Activos Financieros, que ascienden a 27 millones frente a 374 millones en 2011. Los recursos por ventas de la producción disminuyen un 1,0% y las transferencias entre Administraciones Públicas se incrementan en 24.221 millones, como consecuencia, principalmente, del aumento de las transferencias corrientes por Fondo de Suficiencia procedentes de Comunidades Autónomas.

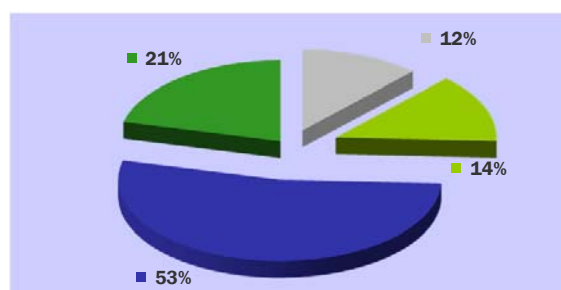
Empleos no financieros

Contabilidad nacional. Base 2008

En millones de euros

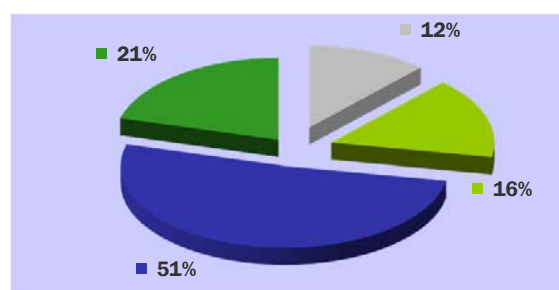
	En el mes de NOVIEMBRE			ACUMULADO a fin de mes		
	2011	2012	%	2011	2012	%
CONSUMOS INTERMEDIOS	653	525	-19,6	4.874	4.134	-15,2
REMUNERACIÓN DE ASALARIADOS	1.488	1.549	4,1	17.268	17.056	-1,2
INTERESES (PDE)	1.843	2.171	17,8	19.814	22.839	15,3
PRESTACIONES SOCIALES DISTINTAS DE LAS TRANSFERENCIAS SOCIALES EN ESPECIE	875	875	-	9.701	10.063	3,7
TRANSFERENCIAS SOCIALES EN ESPECIE DE PRODUCTORES DE MERCADO	231	155	-32,9	651	635	-2,5
TRANSFERENCIAS CORRIENTES ENTRE AA.PP.	10.936	4.064	-62,8	70.311	70.922	0,9
COOPERACIÓN INTERNACIONAL CORRIENTE	104	103	-1,0	1.073	653	-39,1
OTRAS TRANSFERENCIAS CORRIENTES	755	510	-32,5	8.223	8.587	4,4
RESTO EMPLEOS CORRIENTES	87	89	2,3	674	314	-53,4
FORMACIÓN BRUTA DE CAPITAL	379	368	-2,9	5.150	4.650	-9,7
TRANSFERENCIAS DE CAPITAL ENTRE AA.PP.	653	555	-15,0	6.365	2.677	-57,9
AYUDA A LA INVERSIÓN Y OTRAS TRANSFERENCIAS DE CAPITAL	174	98	-43,7	1.684	672	-60,1
ADQUISICIONES MENOS CESIONES DE ACTIVOS NO FINANCIEROS NO PRODUCIDOS	76	7	-90,8	-1.526	20	-
TOTAL EMPLEOS NO FINANCIEROS (PDE)	18.254	11.069	-39,4	144.262	143.222	-0,7

2011
PRINCIPALES EMPLEOS



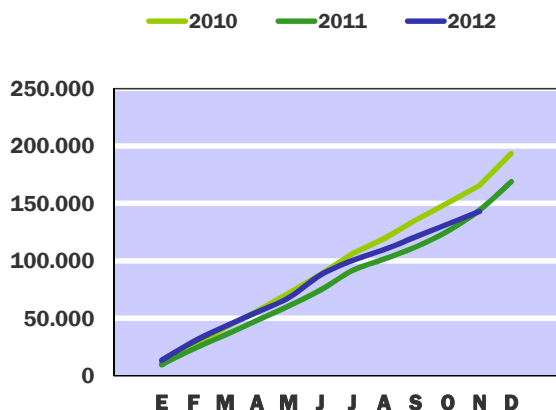
■ Remuneración de asalariados
 ■ Intereses
 ■ Transferencias entre Administraciones públicas
 ■ Resto de empleos corrientes y de capital

2012
PRINCIPALES EMPLEOS

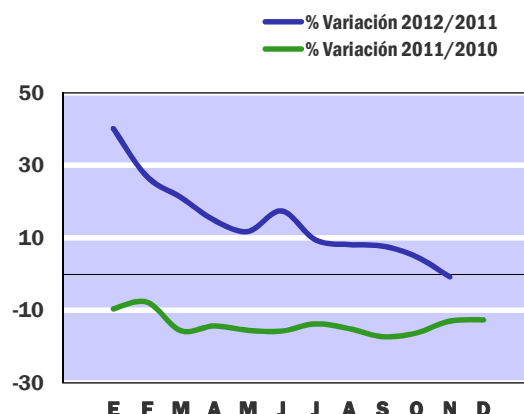


■ Remuneración de asalariados
 ■ Intereses
 ■ Transferencias entre Administraciones públicas
 ■ Resto de empleos corrientes y de capital

EMPLEOS NO FINANCIEROS
MILLONES DE EUROS
SOBRE CIFRAS ACUMULADAS



EMPLEOS NO FINANCIEROS
TASAS DE VARIACIÓN INTERANUAL
SOBRE CIFRAS ACUMULADAS



Hasta finales del mes de noviembre del año en curso, los empleos no financieros del Estado han ascendido a 143.222 millones, lo que supone un descenso del 0,7% respecto al mismo mes del año anterior. Los empleos corrientes han sido 135.203 millones con un aumento del 2,0%, mientras que los empleos de capital con 8.019 millones han disminuido en un 31,3%.

El aumento de los empleos corrientes se ha debido, principalmente, a los intereses del endeudamiento que pasan de 19.814 millones a finales de noviembre de 2011 a 22.839 millones a finales del mismo mes de 2012. Le siguen las transferencias corrientes entre Administraciones Públicas que a finales de noviembre de 2012 han sido de 70.922 millones con un aumento del 0,9%. Del importe anterior, 30.870 millones corresponden a transferencias a las Comunidades Autónomas y 12.266 millones a Corporaciones Locales, con un aumento conjunto de 7.448 millones; entre las operaciones que dan lugar a esta situación están la liquidación definitiva del año 2010 del Sistema de Financiación de las administraciones territoriales por importe de 9.130 millones y los anticipos netos efectuados a las CCAA sobre las entregas a cuenta de 2012 que han sido 865 millones. En sentido contrario han ido las transferencias a las Administraciones de Seguridad Social que han descendido 5.598 millones respecto a 2011, con un volumen transferido de 22.128 millones, y las transferencias a los Organismos de la Administración Central han caído 1.188 millones y se han situado en 4.592 millones.

El resto de los empleos corrientes ha ascendido a 41.442 millones, 1.022 millones menos que en 2011. De este resto, destacar la caída de los consumos intermedios un 15,2%, con un gasto de 4.134 millones; la de la cooperación internacional corriente un 39,1% situándose en 653 millones y la de la remuneración de asalariados que, con un importe de 17.056 millones, cae un 1,2%. En sentido contrario se han comportado las transferencias corrientes diversas en las que se recoge la aportación a la Unión Europea por recurso propio basado en la RNB que con 7.645 millones ha aumentado en 387 millones, como consecuencia del distinto ritmo en la ejecución de la aportación al presupuesto de la UE, que hasta finales de noviembre de 2012 ha supuesto 594 millones más que a finales del mismo periodo de 2011 y el aumento de 568 millones de las pensiones de clases pasivas recogidas en las prestaciones sociales distintas de las transferencias sociales en especie.

Entre los empleos de capital han caído 3.688 millones las transferencias de capital entre Administraciones Públicas, con un importe de 2.677 millones a finales de noviembre de 2012, la ayuda a la inversión y otras transferencias de capital ha descendido 1.012 millones, con un gasto de 672 millones y la inversión 500 millones hasta los 4.650 millones. Estos descensos han sido compensados con el aumento de las adquisiciones netas de activos no financieros no producidos con un gasto neto de 20 millones en 2012, mientras que en 2011 se obtuvieron recursos netos por importe de 1.526 millones.

Principales indicadores del Estado

En millones de EUROS

	Contabilidad de caja				Contabilidad nacional. Base 2008			
	Ingresos no financieros	Pagos no financieros	Déficit (-) o Superávit (+) de caja	Saldo primario	Recursos no financieros	Empleos no financieros (PDE)	Necesidad (-) o Capacidad (+) de financiación (PDE)	Saldo primario
2006	141.846	130.375	11.471	27.090	150.661	142.490	8.171	21.978
2007	159.839	139.704	20.135	34.674	165.285	152.927	12.358	26.397
2008	129.335	148.082	-18.747	-2.818	132.614	165.784	-33.170	-18.901
2009	102.038	189.319	-87.281	-69.631	105.783	204.853	-99.070	-82.738
2010	127.337	179.572	-52.235	-32.597	141.912	193.520	-51.608	-33.574
2011	104.145	151.095	-46.950	-24.746	137.518	169.097	-31.579	-9.237
2012 Nov.	108.318	136.056	-27.738	-2.201	97.312	143.222	-45.910	-23.071

2009

Enero	10.377	12.735	-2.358	-2.247	5.586	10.020	-4.434	-3.096
Febrero	28.656	28.726	-70	5.177	13.285	24.204	-10.919	-8.396
Marzo	31.269	42.614	-11.345	-5.194	23.964	39.287	-15.323	-11.462
Abril	45.882	54.349	-8.467	-1.461	29.750	53.180	-23.430	-18.243
Mayo	45.680	64.782	-19.102	-11.947	30.274	66.434	-36.160	-29.586
Junio	46.352	83.171	-36.819	-29.405	43.237	88.149	-44.912	-36.963
Julio	57.757	108.703	-50.946	-36.154	43.344	109.938	-66.594	-57.213
Agosto	59.181	121.633	-62.452	-47.352	52.506	123.237	-70.731	-59.984
Septiembre	70.701	133.501	-62.800	-47.483	65.895	138.024	-72.129	-60.054
Octubre	89.517	147.119	-57.602	-42.057	77.265	153.769	-76.504	-63.024
Noviembre	95.092	163.601	-68.509	-51.167	82.339	170.848	-88.509	-73.668
Diciembre	102.038	189.319	-87.281	-69.631	105.783	204.853	-99.070	-82.738

2010

Enero	10.725	14.315	-3.590	-3.479	5.243	10.766	-5.523	-4.075
Febrero	27.529	35.288	-7.759	-407	13.621	25.503	-11.882	-9.182
Marzo	32.758	48.304	-15.546	-7.967	26.616	42.119	-15.503	-11.378
Abril	49.560	61.953	-12.393	-3.404	35.068	56.349	-21.281	-15.753
Mayo	51.306	74.184	-22.878	-13.826	37.984	72.030	-34.046	-27.047
Junio	55.386	86.180	-30.794	-21.678	54.799	88.682	-33.883	-25.429
Julio	76.330	106.011	-29.681	-13.112	63.933	106.241	-42.308	-32.291
Agosto	78.930	115.984	-37.054	-20.434	75.039	119.582	-44.543	-32.987
Septiembre	92.677	130.616	-37.939	-21.227	90.696	135.757	-45.061	-31.993
Octubre	111.896	146.746	-34.850	-15.402	101.675	150.440	-48.765	-34.090
Noviembre	119.210	162.257	-43.047	-23.531	110.030	165.662	-55.632	-39.375
Diciembre	127.337	179.572	-52.235	-32.597	141.912	193.520	-51.608	-33.574

Principales indicadores del Estado

En millones de EUROS

	Contabilidad de caja				Contabilidad nacional. Base 2008			
	Ingresos no financieros	Pagos no financieros	Déficit (-) o Superávit (+) de caja	Saldo primario	Recursos no financieros	Empleos no financieros (PDE)	Necesidad (-) o Capacidad (+) de financiación (PDE)	Saldo primario
2006	141.846	130.375	11.471	27.090	150.661	142.490	8.171	21.978
2007	159.839	139.704	20.135	34.674	165.285	152.927	12.358	26.397
2008	129.335	148.082	-18.747	-2.818	132.614	165.784	-33.170	-18.901
2009	102.038	189.319	-87.281	-69.631	105.783	204.853	-99.070	-82.738
2010	127.337	179.572	-52.235	-32.597	141.912	193.520	-51.608	-33.574
2011	104.145	151.095	-46.950	-24.746	137.518	169.097	-31.579	-9.237
2012 Nov.	108.318	136.056	-27.738	-2.201	97.312	143.222	-45.910	-23.071

2011

Enero	9.484	17.190	-7.706	-2.166	5.043	9.737	-4.694	-2.836
Febrero	22.930	28.512	-5.582	131	9.637	23.533	-13.896	-10.615
Marzo	27.452	36.613	-9.161	-3.342	24.260	35.561	-11.301	-6.223
Abril	43.648	49.791	-6.143	2.514	31.479	48.310	-16.831	-9.976
Mayo	44.606	58.688	-14.082	-5.325	33.081	60.885	-27.804	-19.117
Junio	45.688	69.183	-23.495	-14.564	46.962	74.762	-27.800	-17.292
Julio	61.385	81.995	-20.610	-11.332	53.126	91.704	-38.578	-26.160
Agosto	63.063	97.345	-34.282	-16.790	61.146	101.644	-40.498	-26.204
Septiembre	73.182	105.163	-31.981	-14.316	74.840	112.380	-37.540	-21.413
Octubre	93.329	119.981	-26.652	-4.827	86.199	126.008	-39.809	-21.838
Noviembre	97.396	135.863	-38.467	-16.512	92.446	144.262	-51.816	-32.002
Diciembre	104.145	151.095	-46.950	-24.746	137.518	169.097	-31.579	-9.237

2012

Enero	9.195	18.235	-9.040	-2.790	4.309	13.647	-9.338	-7.284
Febrero	23.063	32.259	-9.196	-2.510	9.139	29.863	-20.724	-16.718
Marzo	28.579	41.399	-12.820	-5.967	22.825	43.108	-20.283	-14.176
Abril	45.737	54.931	-9.194	2.187	29.964	55.495	-25.531	-17.413
Mayo	45.923	65.716	-19.793	-8.238	31.708	68.057	-36.349	-26.101
Junio	49.035	82.082	-33.047	-21.202	44.600	87.824	-43.224	-30.969
Julio	68.200	99.156	-30.956	-10.924	52.177	100.428	-48.251	-33.889
Agosto	66.825	106.015	-39.190	-18.878	60.106	109.933	-49.827	-33.369
Septiembre	80.085	114.738	-34.653	-13.919	74.992	121.105	-46.113	-27.623
Octubre	101.853	127.413	-25.560	-198	88.779	132.153	-43.374	-22.706
Noviembre	108.318	136.056	-27.738	-2.201	97.312	143.222	-45.910	-23.071
Diciembre								

Notas metodológicas

A LA CONTABILIDAD DE CAJA

En la contabilidad de caja se recogen los flujos monetarios de ingresos recaudados y de pagos realizados en el período de referencia. El ámbito de cobertura alcanza a las operaciones efectuadas a través de los registros contables del Presupuesto del Estado y de operaciones no presupuestarias, que constituyen el sistema de la contabilidad pública en sentido estricto. La valoración de las operaciones se realiza de acuerdo a un criterio estricto de caja, es decir, se consideran los ingresos y pagos realizados en cada período, que corresponden tanto a derechos y obligaciones reconocidas en el Presupuesto corriente del ejercicio, como a los derechos y obligaciones que fueron reconocidas en presupuestos de años anteriores y que quedaron pendientes de cobro y de pago, respectivamente.

La información estadística de base procede, prácticamente en su totalidad, de los datos de ingresos, gastos, y operaciones no presupuestarias registrados en el Sistema de Información Contable (SIC), que es la aplicación informática de la contabilidad de la Administración General del Estado que gestiona la IGAE. Los datos se presentan desde un enfoque esencialmente económico, pretendiendo evitar la complejidad de los registros de la contabilidad pública, eliminando las operaciones internas entre ellos, y agregando la información en categorías fácilmente identificables con el propósito de hacer comprensible la situación y evolución de la incidencia monetaria de las principales operaciones realizadas por el Estado durante un período determinado.

Para el análisis de la evolución de los ingresos no financieros se ha tenido en cuenta los ingresos totales no financieros (suma de los ingresos no financieros del Estado y la participación de las Administraciones Territoriales en aquellos impuestos cedidos parcialmente).

AJUSTES PARA LA OBTENCIÓN DE LOS INGRESOS NO FINANCIEROS HOMOGÉNEOS. La descripción detallada de la homogeneización de la tasa interanual de los ingresos tributarios puede encontrarse en el apartado 5 del capítulo V “Notas explicativas y fuentes” del Informe mensual de Recaudación que se difunde en la sección de Estadísticas Tributarias de la página web de la AEAT (www.aeat.es). No obstante, entre los ajustes que afectan a los ingresos impositivos se deben destacar, en primer lugar, las devoluciones adelantadas o retrasadas respecto al ritmo de ejecución de una campaña considerada como normal o tipo para las principales figuras impositivas (IRPF, Impuesto de Sociedades, e IVA), y, en segundo lugar, los ingresos de evolución más atípica en el tiempo, principalmente los asociados a las retenciones del trabajo de las Administraciones Públicas (se sustituyen los ingresos realizados por los derechos reconocidos, ajustando las diferentes periodicidades de las autoliquidaciones), las retenciones de capital sobre intereses de la Deuda Pública (los periodos de vencimientos de la Deuda y los criterios de distribución entre IRPF, Impuesto de Sociedades e Impuesto sobre la Renta de los no Residentes han cambiado significativamente en los últimos años).

En cuanto a los ajustes efectuados a los ingresos no impositivos, cabe señalar entre otros los considerados de evolución más irregular en el tiempo como la tasa de reserva de dominio público radioeléctrico (dentro del capítulo de Tasas y otros ingresos) y los beneficios del Banco de España (dentro del capítulo de Ingresos patrimoniales).

Para el análisis de la evolución de los pagos no financieros se han tenido en cuenta los pagos totales no financieros del ejercicio, incluyendo dentro de los mismos los pagos satisfechos como contraprestación por las obligaciones reconocidas en el periodo, los pagos realizados durante cada periodo para satisfacer obligaciones reconocidas con cargo a presupuestos de ejercicios anteriores y que no se hicieron efectivas en los mismos, y las cantidades efectivamente satisfechas antes de su aplicación definitiva al presupuesto de gastos (pagos extrapresupuestarios).

A LA CONTABILIDAD NACIONAL

La información se elabora siguiendo los criterios generales de contabilidad nacional establecidos por el Sistema Europeo de Cuentas (SEC 95) y de acuerdo a las reglas específicas del Manual del SEC 95 sobre el déficit público y la deuda pública, que constituyen el marco de referencia de obligado cumplimiento para todos los países miembros de la Unión Europea. En el sistema de contabilidad nacional los flujos se registran ateniéndose al principio de devengo, es decir, cuando se crea, transforma o extingue el valor económico, o cuando nacen, se transforman o se cancelan los derechos y las obligaciones.

La cobertura de los datos del Estado en contabilidad nacional incluye las operaciones anotadas en los registros de la contabilidad pública, Presupuesto del Estado y operaciones no presupuestarias, así como las operaciones efectuadas a través de las cuentas del Tesoro en el Banco de España, y todas aquellas operaciones que realizan otras unidades públicas por cuenta del Estado, independientemente del momento en el que se efectúe su aplicación a los registros de la contabilidad pública. Las operaciones del Presupuesto del Estado se registran en el momento en que se reconoce el derecho o la obligación, mientras que las efectuadas a través de los otros registros contables se consideran en el mismo momento en que se realizan.

En el cuadro de la página 18, dentro de los "otros ingresos" se incluye el ajuste por recaudación incierta, minorando las transferencias de capital recibidas.

Las fuentes de información estadística comprenden los registros del Sistema de Información Contable (SIC) de la IGAE, así como información estadística procedente de la Dirección General del Tesoro y Política Financiera. De igual modo, se utiliza información suministrada por la Intervención General del Banco de España, con relación a los movimientos de las operaciones realizadas a través de las cuentas del Estado en el Banco de España, y otros registros estadísticos de unidades públicas que efectúan operaciones por cuenta del Estado.