



MINISTERIO
DE HACIENDA
Y ADMINISTRACIONES PÚBLICAS

Principales indicadores de la actividad económica y financiera del Estado

SEPTIEMBRE 2012

Nota sobre el cambio de Base 2008

Los datos referidos a la contabilidad nacional que se presentan en este documento incorporan los cambios metodológicos y estadísticos de la nueva Base 2008 de la Contabilidad Nacional de España. En el siguiente enlace puede verse una explicación detallada del contenido y alcance de dichos cambios.

[Cambios de la Base 2008](#)

N.I.P.O.: 630-12-047-7

Elaboración y Coordinación:

Intervención General Administración del Estado

Subdirección General de Análisis y Cuentas Económicas del Sector Público

[Informes y cuentas económicas del sector público](#)

Índice

PRINCIPALES INDICADORES

Saldo de las operaciones no financieras del Estado	4
--	---

CONTABILIDAD DE CAJA

Déficit (-) o superávit (+) de caja no financiero	6
Texto y gráficos	7
Ingresos no financieros	8
Texto	10
Ingresos homogéneos y gráficos	11
Pagos no financieros	12
Texto y gráficos	13
Necesidad (-) o capacidad (+) de endeudamiento y variación de pasivos financieros	14
Texto y gráficos	15

CONTABILIDAD NACIONAL

Necesidad (-) o capacidad (+) de financiación	16
Texto y gráficos	17
Recursos no financieros	18
Texto y gráficos	19
Empleos no financieros	20
Texto y gráfico	21
Anexo estadístico	22
Notas metodológicas	24

CALENDARIO DE LAS NEDD DEL FMI

De acuerdo a los requisitos establecidos en las Normas Especiales para la Divulgación de Datos (NEDD) del Fondo Monetario Internacional (FMI), la IGAE publica a través de la red INTERNET un calendario que indica las fechas concretas, o aproximadas, en las que serán difundidos los datos correspondientes a los indicadores económicos relativos al sector fiscal, dentro del proyecto NEDD, que son elaborados por la IGAE y que están referidos al déficit en contabilidad nacional del sector Administraciones Públicas y del Estado. Dicho calendario se publica en la sección "Indicadores y cuentas económicas del Sector Público" dentro de la dirección <http://www.igae.pap.meh.es>

Saldo de las operaciones no financieras del Estado

Datos acumulados a finales de septiembre

En millones de euros y porcentaje sobre el PIB

CONTABILIDAD DE CAJA

	2011	2012
	<u> </u>	<u> </u>
Déficit (-) o superávit (+) de caja	-31.981	-34.653
En porcentaje del PIB	-3,01	-3,30
Saldo primario en caja	-14.316	-13.919
En porcentaje del PIB	-1,35	-1,32

Pro-memorla:

PIB utilizado	1.063.355	1.050.600
----------------------	------------------	------------------

Saldo de las operaciones no financieras del Estado

Datos acumulados a finales de septiembre

En millones de euros y porcentaje sobre el PIB

CONTABILIDAD NACIONAL. Base 2008

	2011	2012
	=====	=====
Necesidad (-) o capacidad (+) de financiación (PDE)	-37.540	-46.113
En porcentaje del PIB	-3,53	-4,39
Saldo primario	-21.413	-27.623
En porcentaje del PIB	-2,01	-2,63

Pro-memorla:

PIB utilizado	1.063.355	1.050.600
----------------------	------------------	------------------

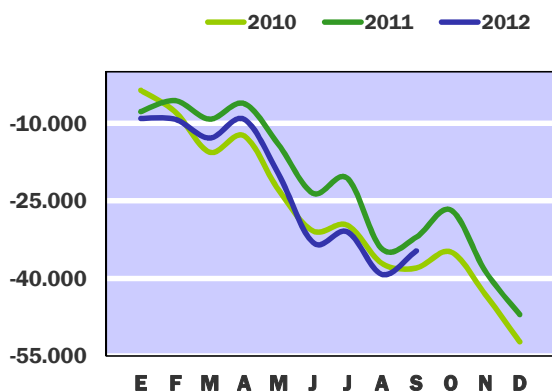
Déficit (-) o Superávit (+) de caja no financiero

Contabilidad de caja

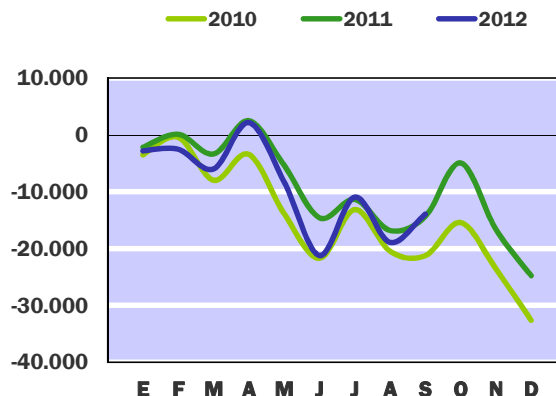
En millones de euros

	En el mes de SEPTIEMBRE			ACUMULADO a fin de mes		
	<u>2011</u>	<u>2012</u>	%	<u>2011</u>	<u>2012</u>	%
EN MILLONES DE EUROS						
Ingresos no financieros	10.119	13.260	31,0	73.182	80.085	9,4
Pagos no financieros	7.818	8.723	11,6	105.163	114.738	9,1
DÉFICIT (-) O SUPERÁVIT (+) DE CAJA	2.301	4.537	97,2	-31.981	-34.653	8,4
SALDO PRIMARIO	2.474	4.959	100,4	-14.316	-13.919	-2,8
EN PORCENTAJE DEL PIB						
Ingresos no financieros	0,95	1,26	-	6,88	7,62	-
Pagos no financieros	0,74	0,83	-	9,89	10,92	-
DÉFICIT (-) O SUPERÁVIT (+) DE CAJA	0,22	0,43	-	-3,01	-3,30	-
SALDO PRIMARIO	0,23	0,47	-	-1,35	-1,32	-
Pro-memoria:						
PIB utilizado	1.063.355	1.050.600				

DÉFICIT (-) o SUPERÁVIT (+) DE CAJA
CIFRAS ACUMULADAS
EN MILLONES DE EUROS



SALDO PRIMARIO EN CAJA
CIFRAS ACUMULADAS
EN MILLONES DE EUROS



Las cuentas no financieras del Estado presentan a finales de septiembre de 2012 un déficit de caja de 34.653 millones de euros, un 8,4% superior al del mismo periodo de 2011. Los ingresos aumentan en un 9,4%, hasta 80.085 millones, mientras que los pagos se sitúan en 114.738 millones con un aumento interanual del 9,1% que se debe, principalmente, al adelanto de transferencias al resto de las Administraciones Públicas y a la Unión Europea y del aumento de los intereses de la deuda. En términos del PIB, el déficit de caja representa el 3,30%, frente al 3,01% de 2011.

Los ingresos totales de carácter no financiero obtenidos por el Estado en los nueve primeros meses del año han ascendido a 156.377 millones de euros, volumen superior en un 21,7% al del año anterior. De ellos, 76.292 millones corresponden a las administraciones territoriales en virtud de su sistema de financiación, por su participación en el IRPF, IVA e Impuestos especiales, superior en un 37,8% a la participación en impuestos del año anterior. Descontando esta participación, la recaudación neta para el Estado es de 80.085 millones que representa el 7,62% del PIB, 0,74 puntos porcentuales más que en 2011.

Por su parte, los pagos no financieros se sitúan en 114.738 millones, con un aumento de 9.575 millones sobre los de septiembre de 2011. Este aumento se ha debido, principalmente, a la aplicación a presupuesto de la liquidación definitiva de las CCAA y CCLL por el sistema de financiación de 2010 y a los anticipos concedidos a las CCAA sobre las entregas a cuenta del año 2012; además, se está produciendo un adelanto en la ejecución de transferencias a la Seguridad Social desde el mes de junio para la cobertura de determinadas prestaciones y también a la Unión Europea en las aportaciones por recursos IVA y RNB; asimismo, hay que considerar los mayores pagos por intereses por 3.069 millones. Estos aumentos han sido compensados en parte con una disminución en prácticamente todos los demás capítulos de gasto.

Los pagos totales representan el 10,92% del PIB. El 1,97% de este porcentaje es debido a los gastos financieros, que alcanzan un volumen a final de septiembre de 20.734 millones de euros frente a 17.665 millones en 2011. Si de la cifra de déficit se deducen estos pagos por intereses, se obtiene el saldo primario, que alcanza un valor negativo de 13.919 millones de euros, 397 millones inferior al déficit primario del año precedente. Con relación al PIB estimado para el ejercicio, el déficit primario de caja equivale al 1,32%, cifra muy similar a la del año anterior.

Ingresos no financieros

Contabilidad de caja

En millones de euros

	En el mes de SEPTIEMBRE							
	2011			2012			% Variación	
	Estado	CCAA CCLL	TOTAL	Estado	CCAA CCLL	TOTAL	Estado	TOTAL
IMPUESTOS DIRECTOS Y COTIZACIONES SOCIALES	3.884	3.087	6.971	5.990	2.718	8.708	54,2	24,9
- Renta de personas físicas	4.317	3.087	7.404	4.864	2.718	7.582	12,7	2,4
- Renta de sociedades	-75	-	-75	789	-	789	-	-
- Renta de no residentes	-427	-	-427	254	-	254	-	-
- Cuota de derechos pasivos	63	-	63	63	-	63	0,0	-
- Otros	6	-	6	20	-	20	233,3	233,3
IMPUESTOS INDIRECTOS	4.915	3.065	7.980	6.024	2.567	8.591	22,6	7,7
- Impuesto sobre el valor añadido (IVA)	3.823	2.011	5.834	4.762	1.764	6.526	24,6	11,9
* IVA. Importaciones	686	-	686	715	-	715	4,2	4,2
* IVA. Operaciones interiores	3.137	2.011	5.148	4.047	1.764	5.811	29,0	12,9
- Impuestos especiales	716	1.054	1.770	885	803	1.688	23,6	-4,6
* Alcohol y bebidas derivadas	35	39	74	51	32	83	45,7	12,2
* Cerveza	16	14	30	18	13	31	12,5	3,3
* Productos intermedios	-	1	1	1	-	1	-	-
* Labores del Tabaco	379	401	780	428	260	688	12,9	-11,8
* Hidrocarburos	314	482	796	365	387	752	16,2	-5,5
* Electricidad	-28	117	89	22	111	133	-	49,4
- Impuesto sobre primas de seguro	236	-	236	231	-	231	-2,1	-2,1
- Tráfico exterior	138	-	138	147	-	147	6,5	6,5
- Otros	2	-	2	-1	-	-1	-	-
TASAS, PRECIOS PÚBLICOS Y OTROS INGRESOS	189	-	189	319	-	319	68,8	68,8
TRANSFERENCIAS CORRIENTES	352	-	352	611	-	611	73,6	73,6
INGRESOS PATRIMONIALES	959	-	959	301	-	301	-68,6	-68,6
ENAJENACIÓN DE INVERSIONES REALES	8	-	8	10	-	10	25,0	25,0
TRANSFERENCIAS DE CAPITAL	2	-	2	30	-	30	0,0	0,0
Otros ingresos sin clasificar	-190	-	-190	-25	-	-25	-86,8	-86,8
TOTAL INGRESOS NO FINANCIEROS	10.119	6.152	16.271	13.260	5.285	18.545	31,0	14,0

Ingresos no financieros

Contabilidad de caja

En millones de euros

ACUMULADO a finales de SEPTIEMBRE

	2011			2012			% Variación	
	Estado	CCAA CCLL	TOTAL	Estado	CCAA CCLL	TOTAL	Estado	TOTAL
IMPUESTOS DIRECTOS Y COTIZACIONES SOCIALES	36.157	27.782	63.939	28.278	35.971	64.249	-21,8	0,5
- Renta de personas físicas	23.701	27.782	51.483	16.341	35.971	52.312	-31,1	1,6
- Renta de sociedades	9.941	-	9.941	9.583	-	9.583	-3,6	-3,6
- Renta de no residentes	1.590	-	1.590	1.380	-	1.380	-13,2	-13,2
- Cuota de derechos pasivos	830	-	830	810	-	810	-2,4	-2,4
- Otros	95	-	95	164	-	164	72,6	72,6
IMPUESTOS INDIRECTOS	27.275	27.579	54.854	11.786	40.321	52.107	-56,8	-5,0
- Impuesto sobre el valor añadido (IVA)	20.039	18.097	38.136	7.328	28.787	36.115	-63,4	-5,3
* IVA. Importaciones	6.663	-	6.663	6.339	-	6.339	-4,9	-4,9
* IVA. Operaciones interiores	13.376	18.097	31.473	989	28.787	29.776	-92,6	-5,4
- Impuestos especiales	4.993	9.482	14.475	2.251	11.534	13.785	-54,9	-4,8
* Alcohol y bebidas derivadas	207	360	567	62	487	549	-70,0	-3,2
* Cerveza	73	127	200	20	181	201	-72,6	0,5
* Productos intermedios	5	8	13	3	10	13	-40,0	-
* Labores del Tabaco	2.082	3.597	5.679	1.257	4.148	5.405	-39,6	-4,8
* Hidrocarburos	2.658	4.338	6.996	821	5.686	6.507	-69,1	-7,0
* Electricidad	-32	1.052	1.020	88	1.022	1.110	-	8,8
- Impuesto sobre primas de seguro	1.086	-	1.086	1.058	-	1.058	-2,6	-2,6
- Tráfico exterior	1.144	-	1.144	1.071	-	1.071	-6,4	-6,4
- Otros	13	-	13	78	-	78	500,0	500,0
TASAS, PRECIOS PÚBLICOS Y OTROS INGRESOS	2.872	-	2.872	6.227	-	6.227	116,8	116,8
TRANSFERENCIAS CORRIENTES	2.449	-	2.449	30.289	-	30.289	-	-
INGRESOS PATRIMONIALES	3.946	-	3.946	3.018	-	3.018	-23,5	-23,5
ENAJENACIÓN DE INVERSIONES REALES	121	-	121	106	-	106	-12,4	-12,4
TRANSFERENCIAS DE CAPITAL	357	-	357	259	-	259	-27,5	-27,5
Otros ingresos sin clasificar	5	-	5	122	-	122	-	-
TOTAL INGRESOS NO FINANCIEROS	73.182	55.361	128.543	80.085	76.292	156.377	9,4	21,7

Ingresos no financieros

Contabilidad de caja

Hasta el mes de septiembre de 2012 la recaudación no financiera del Estado se eleva a 80.085 millones de euros y crece un 9,4%, porcentaje que se eleva al 21,7% para unos ingresos totales de 156.377 millones de euros, antes de deducir la recaudación cedida a las Administraciones Territoriales. Los ingresos impositivos del Estado descienden un 36,8%, mientras que el resto de los ingresos no financieros pasa de 9.750 millones de euros en 2011 a 40.021 millones en 2012. Esta disparidad se debe al resultado favorable a las Comunidades Autónomas de la liquidación definitiva por la participación en impuestos estatales del ejercicio 2010, que se compensa en gran parte con el ingreso favorable al Estado de la liquidación definitiva por Fondo de Suficiencia correspondiente al mismo ejercicio, derivada de la aplicación del nuevo sistema de financiación autonómica. Antes de minorar la participación en impuestos estatales de las Administraciones Territoriales, los ingresos impositivos alcanzan los 116.356 millones de euros y registran un descenso del 2,0%, y de un 1,1% en términos homogéneos, mejorando esta tasa en seis décimas la registrada a finales de agosto.

La recaudación del Estado por impuestos directos registra una caída del 21,8%, que pasa a situarse en un aumento del 0,5% para unos ingresos totales de 64.249 millones de euros, antes de descontar la recaudación cedida a las Administraciones Territoriales por la participación en el IRPF. El Impuesto sobre la Renta de las Personas Físicas, con unos ingresos de 52.312 millones de euros, registra un aumento del 1,6% en tanto que en términos homogéneos su aumento se mantiene estable en el 2,9%. En su evolución influye positivamente los ingresos procedentes de aplazamientos y de actuaciones de control, así como la mayor parte de las medidas fiscales aprobadas, tales como: el gravamen complementario sobre las rentas del trabajo y del capital, la supresión de la deducción por nacimiento y la subida de tipos impositivos para rentas superiores a 120.000€ anuales; por el contrario, afecta negativamente a la recaudación de este impuesto la caída del tipo medio de retención para los rendimientos del trabajo del conjunto de las Administraciones Públicas, reajustado por la supresión de la paga extra de Navidad, y el aumento de la deuda pendiente por retenciones de trabajo de las Comunidades Autónomas. El Impuesto de Sociedades registra un descenso del 3,6%, mientras que en términos homogéneos el impuesto crece un 4,1%, similar a la tasa alcanzada a finales de agosto.

La recaudación del Estado por impuestos indirectos experimenta un retroceso del 56,8%, que se reduce al 5,0% para unos ingresos totales de 52.107 millones de euros, antes de descontar la recaudación cedida a las Administraciones Territoriales por la participación en IVA e Impuestos Especiales. La recaudación del IVA asciende a 36.115 millones de euros y su descenso se ha ido moderando en los últimos meses hasta el 5,3% actual, acentuándose esta tendencia en agosto por la anticipación de compras ante la subida de tipos impositivos a partir del 1 septiembre. La evolución de esta figura tributaria viene determinada por el descenso de las devoluciones realizadas en un 1,6% y de los ingresos brutos en un 4,0%, en los que influye negativamente el retroceso del gasto final sujeto a IVA así como la prórroga hasta el 31 de diciembre de 2012 del tipo impositivo a la adquisición de vivienda en el cuatro por ciento. No obstante, dichos efectos se compensan en parte con el aumento de los ingresos por aplazamientos de periodos anteriores y de actuaciones de control en un 16,5%. Los Impuestos Especiales se elevan a 13.785 millones de euros y descienden un 4,8%, la misma tasa que a finales de agosto. Los ingresos del Impuesto Especial sobre Labores del Tabaco caen igualmente un 4,8% y los del Impuesto Especial sobre Hidrocarburos atenuan la caída de meses anteriores, con un descenso acumulado del 7%, en línea con el comportamiento del consumo de carburantes. El Impuesto Especial sobre la Electricidad crece un 8,8%, impulsado en parte por la cifra extraordinaria de devoluciones realizadas en septiembre de 2011 correspondiente a ejercicios anteriores, y el Impuesto Especial sobre la Cerveza crece un 0,5%. El Impuesto Especial sobre Alcohol y bebidas derivadas desciende un 3,2%, al igual que los ingresos derivados del Impuesto sobre primas de seguro y del Tráfico exterior que retroceden un 2,6% y 6,4%, respectivamente.

El resto de la recaudación no financiera del Estado supera en 30.271 millones de euros la cifra alcanzada en igual periodo del año anterior. Ello se explica, principalmente, por el aumento de las transferencias recibidas por Fondo de Suficiencia, en 23.759 millones de euros, y la devolución de anticipos del ejercicio 2010 de 3.395 millones. Cabe igualmente mencionar, el aumento en 527 millones de las transferencias procedentes de Entidades Locales por Fondo Complementario de Financiación, así como de las comisiones por avales concedidos a las entidades de crédito, en 1.928 millones de euros, y en 1.131 millones de las diferencias entre valores de reembolso y emisión de Deuda Pública, pertenecientes ambos conceptos al capítulo de tasas, precios públicos y otros ingresos. Dentro del capítulo de ingresos patrimoniales sobresalen los derivados del producto de la liberalización de bandas de frecuencia de telefonía móvil cuyo importe asciende a 822 millones de euros, frente a 1.078 millones en 2011.

Ingresos no financieros homogéneos

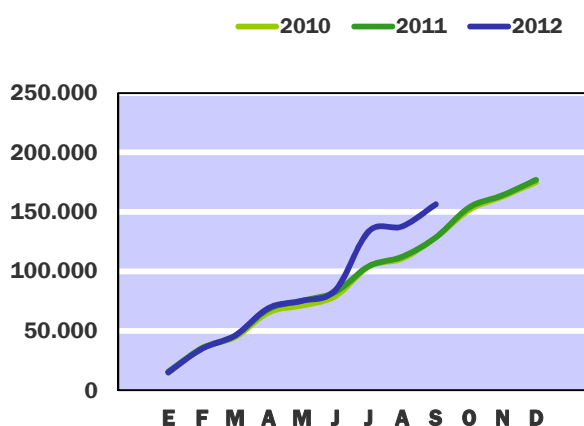
(Incluye la participación de las Administraciones Territoriales y otros ajustes)

En millones de euros

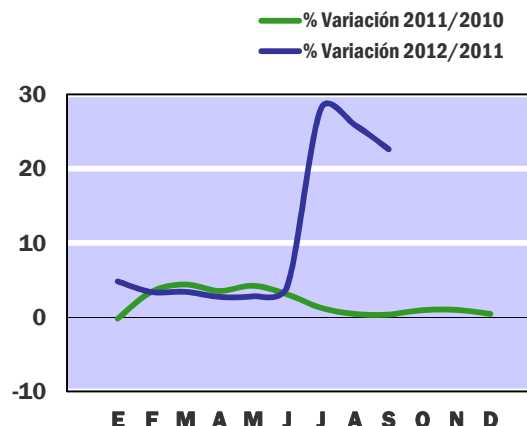
	En el mes de SEPTIEMBRE			ACUMULADO a fin de mes		
	2011	2012	%	2011	2012	%
IMPUESTOS DIRECTOS Y COTIZACIONES SOCIALES	8.382	8.626	2,9	63.454	65.109	2,6
- Renta de personas físicas	7.467	7.690	3,0	50.959	52.424	2,9
- Renta de sociedades	628	611	-2,7	9.996	10.409	4,1
- Otros	287	325	13,2	2.499	2.276	-8,9
IMPUESTOS INDIRECTOS	7.684	7.830	1,9	55.315	52.393	-5,3
- Impuesto sobre el valor añadido (IVA)	5.497	5.731	4,3	38.274	36.077	-5,7
- Impuestos especiales	1.811	1.722	-4,9	14.798	14.108	-4,7
- Otros	376	377	0,3	2.243	2.207	-1,6
OTROS INGRESOS NO FINANCIEROS	1.334	1.265	-5,2	9.650	39.963	314,1
INGRESOS NO FINANCIEROS HOMOGÉNEOS	17.400	17.721	1,8	128.419	157.465	22,6

Nota : Los ajustes efectuados para la obtención de los ingresos homogéneos se encuentran detallados en las notas metodológicas de la página 24.

INGRESOS NO FINANCIEROS
EN MILLONES DE EUROS



INGRESOS NO FINANCIEROS HOMOGÉNEOS
TASAS DE VARIACIÓN INTERANUAL
SOBRE CIFRAS ACUMULADAS

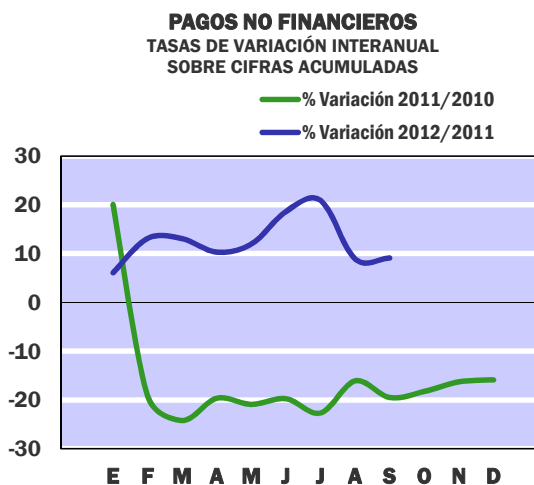
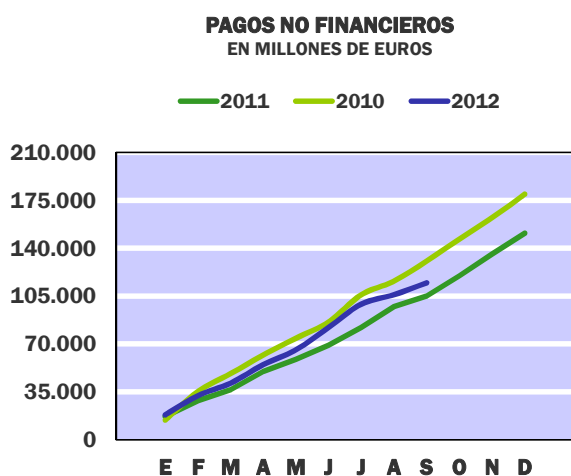


Pagos no financieros

Contabilidad de caja

En millones de euros

	En el mes de SEPTIEMBRE			ACUMULADO a fin de mes		
	2011	2012	%	2011	2012	%
GASTOS DE PERSONAL	1.906	2.022	6,1	19.595	19.749	0,8
- Sueldos y salarios del personal activo	1.065	1.029	-3,4	10.156	9.993	-1,6
- Cotizaciones sociales y gastos sociales a cargo del empleador	59	178	201,7	1.776	1.737	-2,2
- Prestaciones sociales	782	815	4,2	7.663	8.019	4,6
GASTOS CORRIENTES EN BIENES Y SERVICIOS	224	223	-0,4	2.542	1.961	-22,9
GASTOS FINANCIEROS	173	422	143,9	17.665	20.734	17,4
TRANSFERENCIAS CORRIENTES	4.419	5.466	23,7	54.005	66.287	22,7
- A Organismos Autónomos	79	129	63,3	13.312	13.756	3,3
- A la Seguridad Social	679	618	-9,0	6.224	7.560	21,5
- A Comunidades Autónomas	1.202	2.091	74,0	10.694	19.552	82,8
* Sistema de financiación	1.104	2.088	89,1	10.004	18.986	89,8
- Fondo de Suficiencia Global	671	653	-2,7	6.087	5.765	-5,3
- Fondo de Garantía	433	585	35,1	3.901	5.047	29,4
- Resto sistema de financiación	-	850	-	16	8.174	-
* Otras transferencias a CCAA	98	3	-96,9	690	566	-18,0
- A Corporaciones Locales	1.103	1.053	-4,5	10.215	11.691	14,4
* Participación en los ingresos del Estado	1.102	1.053	-4,4	9.930	11.524	16,1
- Al Exterior	873	1.206	38,1	8.360	9.604	14,9
* Aportación al Presupuesto General de la UE	863	936	8,5	7.979	9.098	14,0
- Al Sector privado: familias y empresas	125	83	-33,6	1.923	1.712	-11,0
- Otras transferencias	358	286	-20,1	3.277	2.412	-26,4
INVERSIONES REALES	287	293	2,1	4.502	3.178	-29,4
- Inversión civil	257	256	-0,4	3.780	2.436	-35,6
* Ministerio de Fomento	154	184	19,5	2.522	1.819	-27,9
* Ministerio de Agricultura, Alimentación y Medio Ambiente	70	50	-28,6	792	392	-50,5
- Inversión del Ministerio de Defensa	30	37	23,3	722	742	2,8
TRANSFERENCIAS DE CAPITAL	809	297	-63,3	6.854	2.829	-58,7
- A Organismos Autónomos	184	25	-86,4	888	630	-29,1
- A Comunidades Autónomas	404	68	-83,2	2.005	426	-78,8
* Fondos de Compensación Interterritorial	96	36	-62,5	585	182	-68,9
- A Corporaciones Locales	11	6	-45,5	1.126	26	-97,7
- Al Exterior	-	1	-	418	318	-23,9
- Al Sector privado: familias y empresas	123	103	-16,3	1.345	739	-45,1
- Otras transferencias	87	94	8,0	1.072	690	-35,6
TOTAL PAGOS NO FINANCIEROS	7.818	8.723	11,6	105.163	114.738	9,1



Hasta el mes de septiembre, el Estado ha realizado pagos no financieros por importe de 114.738 millones, lo que supone un aumento del 9,1%, debido a las mayores transferencias a otras administraciones públicas y a la UE. Hay que mencionar la aplicación al presupuesto de la liquidación definitiva del sistema de financiación de las administraciones territoriales correspondiente al año 2010, así como el adelanto de determinadas transferencias a las Comunidades Autónomas y a la Seguridad Social; asimismo, hay que señalar el incremento de los gastos financieros en un 17,4% hasta alcanzar la cifra de 20.734 millones.

Los pagos por gastos de personal se sitúan en 19.749 millones, de los que 9.993 millones corresponden a retribuciones del personal activo que descienden 163 millones. Las cotizaciones y gastos sociales a cargo del empleador, con 1.737 millones, descienden en 39 millones. En cambio, las prestaciones sociales crecen un 4,6% hasta alcanzar 8.019 millones. Descontando el efecto de la paga única compensatoria de la desviación del IPC abonada en enero de 2011, por importe de 142 millones, las prestaciones sociales aumentarían un 6,6%.

Las transferencias corrientes han pasado de 54.005 millones en 2011 a 66.287 millones en 2012, de los cuales, 19.552 millones son transferencias a las CCAA, con un aumento respecto a septiembre de 2011 de 8.858 millones, de los que 7.375 millones corresponden al efecto en el presupuesto de gastos de la liquidación definitiva del sistema de financiación del año 2010. Además, se han anticipado a las CCAA 2.188 millones sobre las entregas a cuenta que les corresponde recibir en el ejercicio 2012. Las entregas a cuenta por el Fondo de Suficiencia han ascendido a 5.765 millones, 322 millones menos que en 2011, y las del Fondo de Garantía ascienden a 5.047 millones, 1.146 millones más que en 2011, importe que resulta de descontar de los anticipos abonados por el Estado las cantidades ingresadas por las CCAA a favor del Estado. Dentro de las transferencias a OAAA destacan los 12.365 millones al SPEE, 412 millones más que en 2011 por una mayor ejecución presupuestaria. Las transferencias a la Seguridad Social, con 7.560 millones, aumentan un 21,5% también por un mayor grado de ejecución presupuestaria, que se sitúa en el 100% para las prestaciones no contributivas y del 93,4% en los complementos de pensiones mínimas. Las transferencias a las CCLL suben un 14,4%, alcanzando 11.691 millones, de los cuales, 1.755 millones corresponden a la liquidación definitiva del año 2010 por la participación en los ingresos del Estado. Las transferencias a la UE, con 9.604 millones, aumentan un 14,9% por los adelantos en los recursos IVA y RNB.

Las inversiones reales con 3.178 millones disminuyen un 29,4%; destaca el Ministerio de Fomento con 1.819 millones, 703 millones menos que en 2011. Las transferencias de capital, con 2.829 millones, descienden un 58,7% debido a que en el año 2011 se efectuaron pagos de ejercicios anteriores por importe de 3.436 millones, de los cuales, 990 millones fueron al FEESL, 435 millones por convenios de inversión con CCAA y 256 millones a la Comisión Nacional de la Energía por el extracoste de generación.

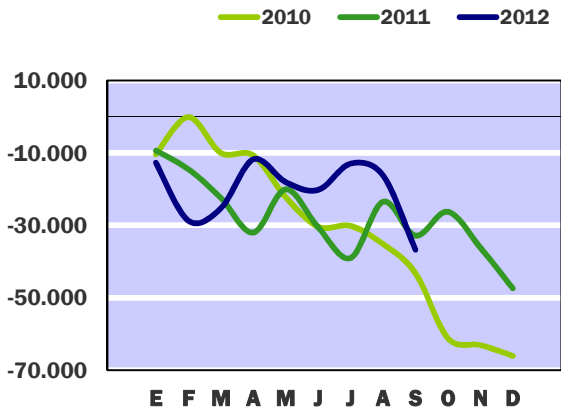
Necesidad (-) o capacidad (+) de endeudamiento

Contabilidad de caja

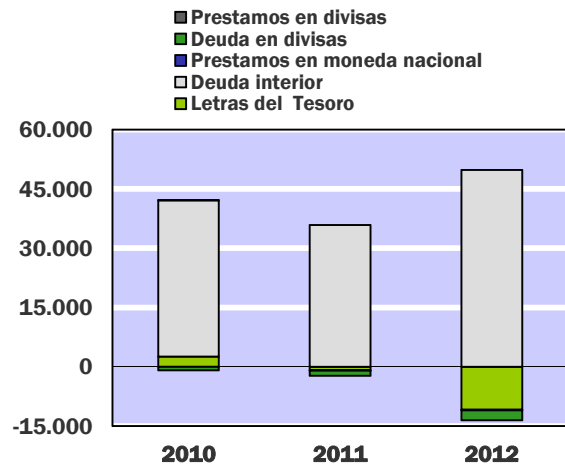
En millones de euros

	En el mes de SEPTIEMBRE			ACUMULADO a fin de mes		
	2011	2012	%	2011	2012	%
DÉFICIT (-) O SUPERÁVIT (+) DE CAJA NO FINANCIERO	2.301	4.537	97,2	-31.981	-34.653	8,4
VARIACIÓN NETA DE ACTIVOS FINANCIEROS	11.663	25.008	114,4	878	2.059	134,5
- Acciones y participaciones	-157	14	-	573	993	73,3
- Préstamos	161	-353	-	1.644	-1.942	-
- Aportaciones patrimoniales	-	6.005	-	1.213	693	-42,9
- Cuenta corriente en el Banco de España	1	-	-	-200	-125	-37,5
- Otros depósitos en el Banco de España	10.950	17.669	61,4	2.805	6.213	121,5
- Otros activos netos	708	1.673	136,3	-5.157	-3.773	-26,8
NECESIDAD (-) O CAPACIDAD (+) DE ENDEUDAMIENTO	-9.362	-20.471	118,7	-32.859	-36.712	11,7
- Letras del Tesoro	643	7.285	-	-935	-10.901	-
* a doce meses o menos	-245	6.130	-	-7.030	-11.159	58,7
* a dieciocho meses	888	1.155	30,1	6.095	258	-95,8
- Deuda interior a medio y largo plazo	7.577	13.873	83,1	35.887	49.770	38,7
- Préstamos del interior	-	-50	-	-669	-702	4,9
- Deuda en divisas	-	-1.716	-	-1.271	-2.497	96,5
- Préstamos en divisas	-	-	-	-	-	-
- Otros pasivos financieros netos	1.142	1.079	-5,5	-153	1.042	-
VARIACIÓN NETA DE PASIVOS FINANCIEROS	9.362	20.471	118,7	32.859	36.712	11,7
- Variación de la cuenta corriente del Tesoro y de otros depósitos en el Banco de España	10.951	17.669	61,3	2.605	6.088	133,7
VARIACIÓN NETA DE PASIVOS FINANCIEROS MENOS POSICIONES ACTIVAS DE TESORERÍA	-1.589	2.802	-	30.254	30.624	1,2

NECESIDAD (-) O CAPACIDAD (+) DE ENDEUDAMIENTO
EN MILLONES DE EUROS



PRINCIPALES PASIVOS FINANCIEROS NETOS
EN MILLONES DE EUROS



A finales del mes de septiembre, la necesidad de endeudamiento del Estado asciende a 36.712 millones de euros, 3.853 millones más que el año anterior. La mayor parte se debe a las operaciones no financieras, con un aumento del déficit de caja de 2.672 millones y, el resto, a las operaciones sobre activos financieros que presentan un incremento de 1.181 millones.

La variación neta de los activos financieros del ejercicio ha sido de 2.059 millones. Esta cifra recoge el aumento de los depósitos del Estado en 6.088 millones, tanto en la cuenta corriente como en otras cuentas en el Banco de España, que contrasta con los 2.605 millones en que se aumentaron estos depósitos en el mismo período del año anterior. Además, hay que mencionar los aumentos netos de la cartera de valores del Estado, representada por acciones y participaciones, en 993 millones, así como de las aportaciones financieras a diversas sociedades, empresas y fondos sin personalidad jurídica en 693 millones de euros. Dentro de estas aportaciones patrimoniales son significativas por su elevado importe dos operaciones concretas, por un lado el reintegro de 6.000 millones de euros procedentes del FAAF en concepto de devolución de aportaciones y, por otro, la salida de fondos con destino al FROB, también por importe de 6.000 millones. Respecto a las operaciones de 2011, mencionar el ingreso de 3.998 millones del FAAF y el pago del segundo tramo al Fondo de Apoyo a la República Helénica por importe de 3.622 millones.

Los préstamos del Estado presentan una disminución neta de 1.942 millones, cifra que recoge el efecto de los ingresos por la liquidación de intereses y la amortización de la línea ICO-Liquidez, por importe de 2.148 millones.

La cartera de valores del Estado aumenta en 993 millones, de los que 891 millones corresponden a pagos a SEITTSA de obligaciones que quedaron pendientes de pago en años anteriores.

Los pasivos financieros en circulación han aumentado en 36.712 millones de euros, pero si se considera que 6.088 millones se han destinado a aumentar las posiciones activas de tesorería, la variación neta de pasivos del Estado habría aumentado estrictamente en 30.624 millones. La financiación neta del Estado se ha obtenido principalmente de la deuda interior negociable que ha proporcionado 49.770 millones. Por su parte, las amortizaciones de Letras a corto plazo han superado a las emisiones en 11.159 millones, mientras que las Letras a largo plazo aportan recursos financieros por importe de 258 millones. La disminución de la deuda en moneda extranjera por importe de 2.497 millones corresponde al programa de notas a medio plazo emitidas en el mercado europeo. Asimismo, se han amortizado 702 millones de euros de préstamos, de los que 119 millones son asumidos por el Estado, principalmente de RENFE.

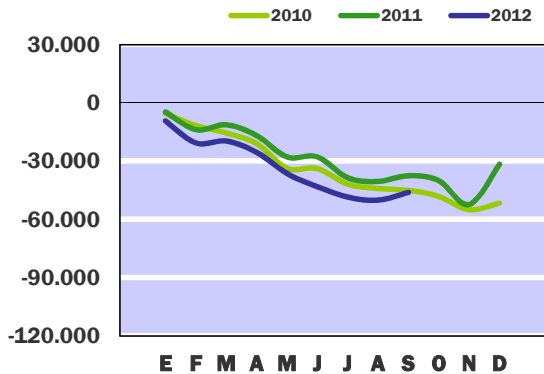
Necesidad (-) o Capacidad (+) de financiación

Contabilidad nacional. Base 2008

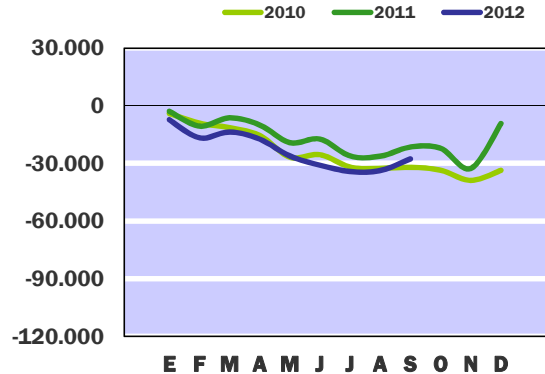
En millones de euros

	En el mes de SEPTIEMBRE			ACUMULADO a fin de mes		
	<u>2011</u>	<u>2012</u>	%	<u>2011</u>	<u>2012</u>	%
EN MILLONES DE EUROS						
Recursos no financieros	13.694	14.886	8,7	74.840	74.992	0,2
Empleos no financieros (PDE)	10.736	10.867	1,2	112.380	121.105	7,8
NECESIDAD (-) O CAPACIDAD (+) DE FINANCIACIÓN (PDE)	2.958	4.019	35,9	-37.540	-46.113	22,8
SALDO PRIMARIO	4.791	6.051	26,3	-21.413	-27.623	29,0
EN PORCENTAJE DEL PIB						
Recursos no financieros	1,29	1,42	-	7,04	7,14	-
Empleos no financieros (PDE)	1,01	1,03	-	10,57	11,53	-
NECESIDAD (-) O CAPACIDAD (+) DE FINANCIACIÓN (PDE)	0,28	0,38	-	-3,53	-4,39	-
SALDO PRIMARIO	0,45	0,58	-	-2,01	-2,63	-
Pro-memoria:						
PIB utilizado	1.063.355	1.050.600				

CAPACIDAD (+) ó NECESIDAD (-) DE FINANCIACION
CIFRAS ACUMULADAS EN MILLONES DE EUROS



SALDO PRIMARIO
CIFRAS ACUMULADAS EN MILLONES DE EUROS



Hasta finales del tercer trimestre de 2012 la necesidad de financiación del Estado, déficit en términos de la contabilidad nacional, ha sido de 46.113 millones, cifra superior en 8.573 millones a la registrada a finales del mismo periodo de 2011.

En términos del PIB estimado, el déficit del Estado es equivalente al 4,39% de dicha magnitud, lo que supone un aumento de 0,86 puntos respecto a septiembre de 2011, en el que el déficit representó el 3,53% del PIB.

El saldo primario se obtiene una vez deducidos de la capacidad o necesidad de financiación los intereses devengados en el periodo. Hasta finales del mes de septiembre, los intereses devengados han sido 18.490 millones, cifra superior en un 14,7% a la obtenida a finales del mismo mes del año 2011. El déficit primario ha sido de 27.623 millones y superior en 6.210 millones al obtenido en el mismo periodo del año anterior.

Los recursos no financieros imputados en contabilidad nacional, hasta finales de septiembre de 2012, han sido 74.992 millones, superiores en un 0,2% a los devengados en el mismo periodo del año anterior que ascendieron a 74.840 millones. En términos del PIB, los recursos no financieros del Estado son equivalentes al 7,14% de dicha magnitud, ratio superior en 0,10 puntos a la de septiembre de 2011. Los empleos no financieros con un importe de 121.105 millones, han aumentado un 7,8% en relación al año anterior. Dentro del total de los empleos se incluyen 9.130 millones correspondientes a la liquidación definitiva del año 2010 del Sistema de Financiación de las Comunidades Autónomas y Corporaciones Locales.

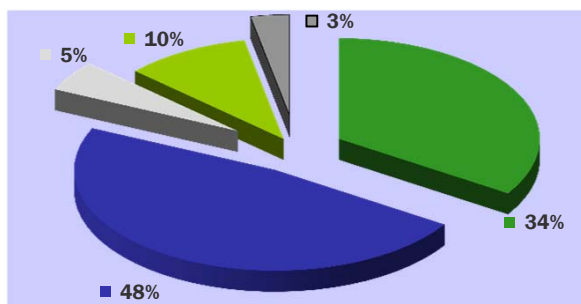
Recursos no financieros

Contabilidad nacional. Base 2008

En millones de euros

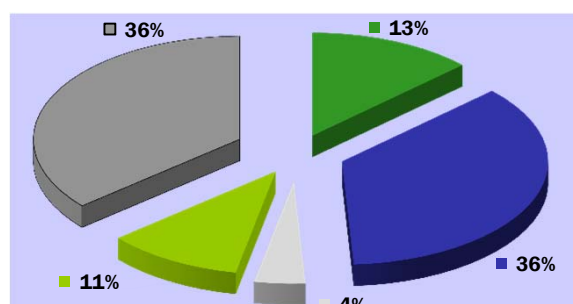
	En el mes de SEPTIEMBRE			ACUMULADO a fin de mes		
	2011	2012	%	2011	2012	%
IMPUESTOS Y COTIZACIONES SOCIALES	12.831	13.917	8,5	68.868	44.933	-34,8
* Impuestos sobre la producción y las importaciones	5.990	7.276	21,5	25.523	9.731	-61,9
- IVA	4.991	6.146	23,1	18.806	5.366	-71,5
- Otros	999	1.130	13,1	6.717	4.365	-35,0
* Impuestos corrientes sobre la renta, el patrimonio, etc	6.049	5.817	-3,8	35.695	27.086	-24,1
* Impuestos sobre el capital	6	9	50,0	95	79	-16,8
* Cotizaciones sociales	786	815	3,7	7.555	8.037	6,4
RENTAS DE LA PROPIEDAD	438	289	-34,0	3.731	3.005	-19,5
* Dividendos y otras rentas	10	164	-	2.014	1.858	-7,7
* Intereses	428	125	-70,8	1.717	1.147	-33,2
PRODUCCIÓN DE MERCADO Y PAGOS POR OTRA PRODUCCIÓN NO DE MERCADO	96	72	-25,0	823	789	-4,1
OTROS RECURSOS NO FINANCIEROS	329	608	84,8	1.418	26.265	-
* Transferencias entre AAPP	730	806	10,4	5.495	30.585	456,6
* Otros ingresos	-401	-198	-50,6	-4.077	-4.320	6,0
TOTAL RECURSOS NO FINANCIEROS	13.694	14.886	8,7	74.840	74.992	0,2

2011
RECURSOS NO FINANCIEROS

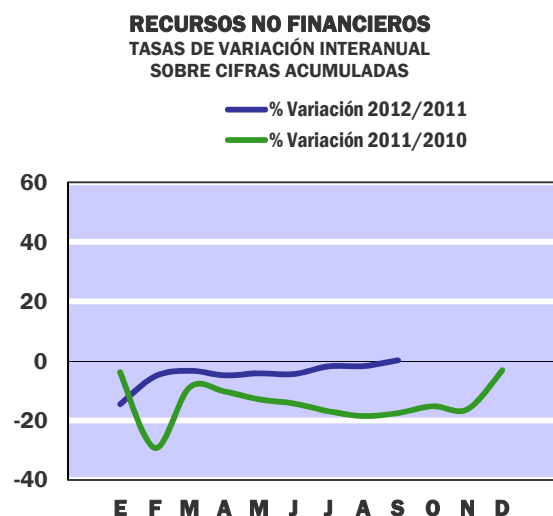
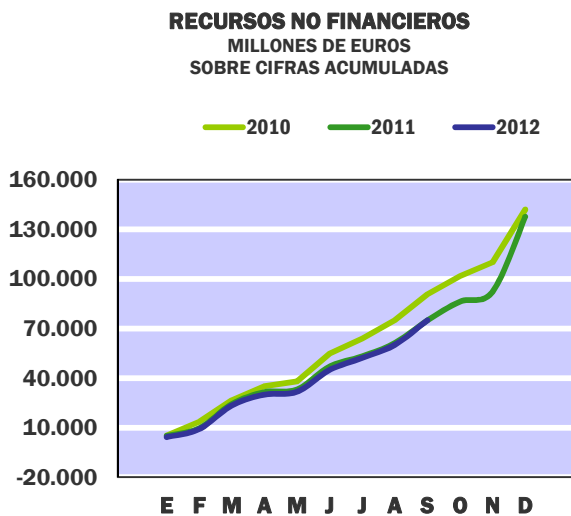


■ Impuestos sobre la producción y las importaciones
 ■ Impuestos sobre la renta
 ■ Rentas de la propiedad
 ■ Cotizaciones sociales
 ■ Otros recursos corrientes y de capital

2012
RECURSOS NO FINANCIEROS



■ Impuestos sobre la producción y las importaciones
 ■ Impuestos sobre la renta
 ■ Rentas de la propiedad
 ■ Cotizaciones sociales
 ■ Otros recursos corrientes y de capital



Los recursos no financieros del Estado ascienden hasta el mes de septiembre de 2012 a 74.992 millones de euros, un 0,2% más que en igual periodo del año anterior. Los recursos impositivos, con una cifra de 36.896 millones de euros, representan el 49,2% de los recursos totales no financieros y registran un descenso del 39,8%. La fuerte caída de los recursos impositivos del Estado, tanto de los impuestos sobre la producción y las importaciones como sobre la renta y el patrimonio, se compensa en parte con el fuerte aumento de las transferencias corrientes entre Administraciones Públicas, que pasan de 5.495 millones de euros a finales de septiembre de 2011 a 30.585 millones en 2012. Esta disparidad en el comportamiento de dichas rúbricas es como resultado de las liquidaciones definitivas por la participación de las Comunidades Autónomas en los impuestos estatales y por Fondo de Suficiencia, del ejercicio 2010. El resultado positivo para el Estado de estas últimas liquidaciones hace que el resto de los recursos no financieros, excluidas cotizaciones sociales, aumente un 403,3%. Las cotizaciones sociales con unos recursos de 8.037 millones de euros registran un aumento del 6,4%.

Los recursos del Estado sobre la producción y las importaciones se elevan a 9.731 millones de euros y registran un descenso del 61,9%, que es debido al aumento de los recursos cedidos a las Comunidades Autónomas por IVA e impuestos especiales. El IVA asciende a 5.366 millones de euros, un 71,5% menos que en igual periodo de 2011; los demás impuestos sobre la producción y las importaciones caen un 35,0%, con una cifra de 4.365 millones de euros, en la que incide positivamente los recursos derivados de las comisiones por avales concedidos a las entidades de crédito. Los impuestos corrientes sobre la renta y el patrimonio se elevan a 27.086 millones, un 24,1% menos que en igual periodo del año anterior, afectados igualmente por el cambio de sistema de financiación autonómica, así como por el descenso de los recursos de la declaración anual del ejercicio 2011 de Sociedades.

Las rentas de la propiedad, con 3.005 millones de euros, registran un descenso del 19,5%, debido tanto al retroceso de los dividendos y otras rentas de la propiedad en un 7,7% como de los intereses recibidos en un 33,2%. El resultado de los dividendos obedece, básicamente, al descenso de los beneficios del Banco de España en un 5,9%, y el de los intereses, a la disminución en un 42,0% de los generados por las cuentas bancarias y por el Fondo de Adquisición de Activos Financieros, que ascienden a 27 millones frente a 374 millones del año anterior. Los recursos por ventas de la producción disminuyen un 4,1% y las transferencias corrientes entre Administraciones Públicas se incrementan en 25.090 millones, como consecuencia, principalmente, del aumento de las transferencias corrientes procedentes de Comunidades Autónomas, asociado al nuevo sistema de financiación autonómica.

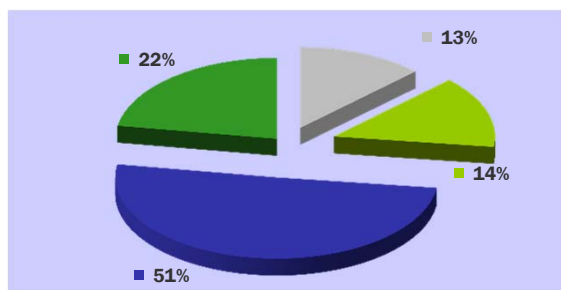
Empleos no financieros

Contabilidad nacional. Base 2008

En millones de euros

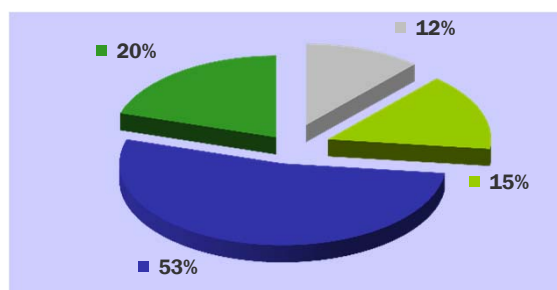
	En el mes de SEPTIEMBRE			ACUMULADO a fin de mes		
	2011	2012	%	2011	2012	%
CONSUMOS INTERMEDIOS	466	387	-17,0	3.793	3.216	-15,2
REMUNERACIÓN DE ASALARIADOS	1.521	1.544	1,5	14.279	14.058	-1,5
INTERESES (PDE)	1.833	2.032	10,9	16.127	18.490	14,7
PRESTACIONES SOCIALES DISTINTAS DE LAS TRANSFERENCIAS SOCIALES EN ESPECIE	819	840	2,6	8.005	8.334	4,1
TRANSFERENCIAS SOCIALES EN ESPECIE DE PRODUCTORES DE MERCADO	42	29	-31,0	406	400	-1,5
TRANSFERENCIAS CORRIENTES ENTRE AA.PP.	4.544	4.721	3,9	52.257	62.544	19,7
COOPERACIÓN INTERNACIONAL CORRIENTE	311	149	-52,1	961	528	-45,1
OTRAS TRANSFERENCIAS CORRIENTES	740	732	-1,1	6.753	7.490	10,9
RESTO EMPLEOS CORRIENTES	51	18	-64,7	493	147	-70,2
FORMACIÓN BRUTA DE CAPITAL	479	158	-67,0	4.354	3.878	-10,9
TRANSFERENCIAS DE CAPITAL ENTRE AA.PP.	565	220	-61,1	4.528	1.517	-66,5
AYUDA A LA INVERSIÓN Y OTRAS TRANSFERENCIAS DE CAPITAL	173	37	-78,6	1.309	491	-62,5
ADQUISICIONES MENOS CESIONES DE ACTIVOS NO FINANCIEROS NO PRODUCIDOS	-808		-	-885	12	-
TOTAL EMPLEOS NO FINANCIEROS (PDE)	10.736	10.867	1,2	112.380	121.105	7,8

2011
PRINCIPALES EMPLEOS



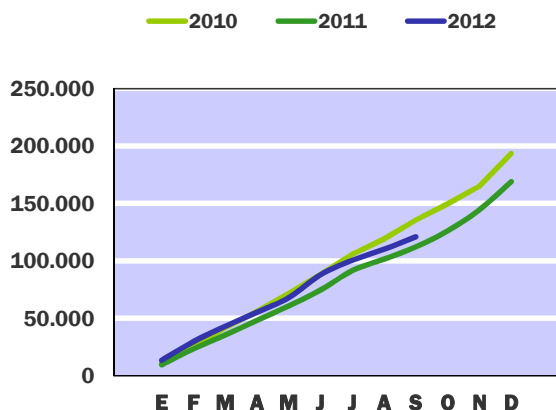
■ Remuneración de asalariados
 ■ Intereses
 ■ Transferencias entre Administraciones públicas
 ■ Resto de empleos corrientes y de capital

2012
PRINCIPALES EMPLEOS

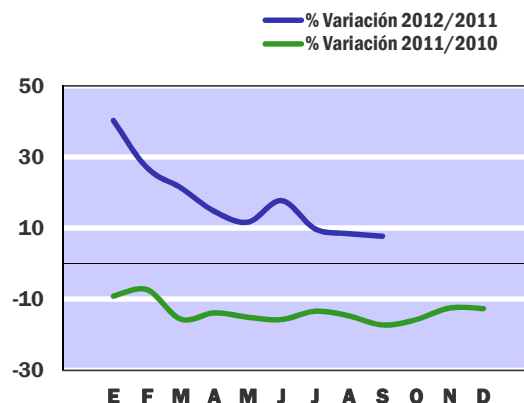


■ Remuneración de asalariados
 ■ Intereses
 ■ Transferencias entre Administraciones públicas
 ■ Resto de empleos corrientes y de capital

EMPLEOS NO FINANCIEROS
MILLONES DE EUROS
SOBRE CIFRAS ACUMULADAS



EMPLEOS NO FINANCIEROS
TASAS DE VARIACIÓN INTERANUAL
SOBRE CIFRAS ACUMULADAS



Hasta finales del mes de septiembre del año en curso, los empleos no financieros del Estado han ascendido a 121.105 millones, lo que supone un aumento de 8.725 millones respecto al mismo periodo del año anterior. Los empleos corrientes han sido de 115.207 millones con un aumento de 12.133 millones, mientras que los empleos de capital con 5.898 millones han disminuido en 3.408 millones.

El aumento de los empleos corrientes se ha debido, principalmente, a las transferencias corrientes entre Administraciones Públicas que pasan de 52.257 millones a finales de septiembre de 2011 a 62.544 millones a finales de septiembre de 2012. Del importe anterior, 27.701 millones corresponden a las transferencias a las Comunidades Autónomas y 11.210 millones a las Corporaciones Locales, con un aumento de las transferencias a las administraciones territoriales de 10.082 millones; entre las operaciones que originan este aumento, 9.130 millones corresponden a la liquidación definitiva del año 2010 del Sistema de Financiación de las Comunidades Autónomas y de las Corporaciones Locales, y 2.188 millones corresponden a los anticipos efectuados a las CCAA sobre las entregas a cuenta a recibir en 2012. Las transferencias a las Administraciones de Seguridad Social han sido 20.185 millones con un aumento de 1.401 millones respecto a finales de septiembre de 2011. Frente a estos incrementos, señalar que las transferencias a los Organismos de la Administración Central han descendido 1.196 millones y se han situado en 3.448 millones.

Los intereses derivados del endeudamiento del Estado con un importe de 18.490 millones, valorados según criterio de devengo, han aumentado un 14,7% respecto a finales de septiembre de 2011.

El resto de los empleos corrientes ha ascendido a 34.173 millones, cifra inferior en 517 millones a la registrada en 2011. De este resto, destacar la rúbrica correspondiente a las transferencias corrientes diversas en la que se recoge la aportación a la Unión Europea por recurso propio basado en la RNB que con 6.687 millones ha aumentado 649 millones, como consecuencia del distinto ritmo en la ejecución de la aportación al presupuesto de la UE, que hasta finales de septiembre de 2012 ha supuesto 717 millones más que a finales del mismo periodo de 2011.

En los empleos de capital se han producido descensos en todas las rúbricas, si bien en términos cuantitativos destaca la caída de las transferencias de capital entre Administraciones Públicas, que pasan de 4.528 millones a finales de septiembre de 2011 a 1.517 millones a finales del mismo mes de 2012, y la de ayudas a la inversión y otras transferencias de capital que registró un gasto de 1.309 millones en 2011 y de 491 millones en 2012.

Principales indicadores del Estado

En millones de EUROS

	Contabilidad de caja				Contabilidad nacional. Base 2008			
	Ingresos no financieros	Pagos no financieros	Déficit (-) o Superávit (+) de caja	Saldo primario	Recursos no financieros	Empleos no financieros (PDE)	Necesidad (-) o Capacidad (+) de financiación (PDE)	Saldo primario
2006	141.846	130.375	11.471	27.090	150.661	142.490	8.171	21.978
2007	159.839	139.704	20.135	34.674	165.285	152.927	12.358	26.397
2008	129.335	148.082	-18.747	-2.818	132.614	165.784	-33.170	-18.901
2009	102.038	189.319	-87.281	-69.631	105.783	204.853	-99.070	-82.738
2010	127.337	179.572	-52.235	-32.597	141.912	193.520	-51.608	-33.574
2011	104.145	151.095	-46.950	-24.746	137.518	169.097	-31.579	-9.237
2012 <small>Sep.</small>	80.085	114.738	-34.653	-13.919	74.992	121.105	-46.113	-27.623

2009

Enero	10.377	12.735	-2.358	-2.247	5.586	10.020	-4.434	-3.096
Febrero	28.656	28.726	-70	5.177	13.285	24.204	-10.919	-8.396
Marzo	31.269	42.614	-11.345	-5.194	23.964	39.287	-15.323	-11.462
Abril	45.882	54.349	-8.467	-1.461	29.750	53.180	-23.430	-18.243
Mayo	45.680	64.782	-19.102	-11.947	30.274	66.434	-36.160	-29.586
Junio	46.352	83.171	-36.819	-29.405	43.237	88.149	-44.912	-36.963
Julio	57.757	108.703	-50.946	-36.154	43.344	109.938	-66.594	-57.213
Agosto	59.181	121.633	-62.452	-47.352	52.506	123.237	-70.731	-59.984
Septiembre	70.701	133.501	-62.800	-47.483	65.895	138.024	-72.129	-60.054
Octubre	89.517	147.119	-57.602	-42.057	77.265	153.769	-76.504	-63.024
Noviembre	95.092	163.601	-68.509	-51.167	82.339	170.848	-88.509	-73.668
Diciembre	102.038	189.319	-87.281	-69.631	105.783	204.853	-99.070	-82.738

2010

Enero	10.725	14.315	-3.590	-3.479	5.243	10.683	-5.440	-3.992
Febrero	27.529	35.288	-7.759	-407	13.621	25.323	-11.702	-9.002
Marzo	32.758	48.304	-15.546	-7.967	26.616	42.119	-15.503	-11.378
Abril	49.560	61.953	-12.393	-3.404	35.068	56.048	-20.980	-15.452
Mayo	51.306	74.184	-22.878	-13.826	37.984	71.713	-33.729	-26.730
Junio	55.386	86.180	-30.794	-21.678	54.799	88.682	-33.883	-25.429
Julio	76.330	106.011	-29.681	-13.112	63.933	105.831	-41.898	-31.881
Agosto	78.930	115.984	-37.054	-20.434	75.039	119.097	-44.058	-32.502
Septiembre	92.677	130.616	-37.939	-21.227	90.696	135.757	-45.061	-31.993
Octubre	111.896	146.746	-34.850	-15.402	101.675	149.873	-48.198	-33.523
Noviembre	119.210	162.257	-43.047	-23.531	110.030	165.089	-55.059	-38.802
Diciembre	127.337	179.572	-52.235	-32.597	141.912	193.520	-51.608	-33.574

Principales indicadores del Estado

En millones de EUROS

	Contabilidad de caja				Contabilidad nacional. Base 2008			
	Ingresos no financieros	Pagos no financieros	Déficit (-) o Superávit (+) de caja	Saldo primario	Recursos no financieros	Empleos no financieros (PDE)	Necesidad (-) o Capacidad (+) de financiación (PDE)	Saldo primario
2006	141.846	130.375	11.471	27.090	150.661	142.490	8.171	21.978
2007	159.839	139.704	20.135	34.674	165.285	152.927	12.358	26.397
2008	129.335	148.082	-18.747	-2.818	132.614	165.784	-33.170	-18.901
2009	102.038	189.319	-87.281	-69.631	105.783	204.853	-99.070	-82.738
2010	127.337	179.572	-52.235	-32.597	141.912	193.520	-51.608	-33.574
2011	104.145	151.095	-46.950	-24.746	137.518	169.097	-31.579	-9.237
2012 <small>Sep.</small>	80.085	114.738	-34.653	-13.919	74.992	121.105	-46.113	-27.623

2011

Enero	9.484	17.190	-7.706	-2.166	5.043	9.709	-4.666	-2.808
Febrero	22.930	28.512	-5.582	131	9.637	23.477	-13.840	-10.559
Marzo	27.452	36.613	-9.161	-3.342	24.260	35.561	-11.301	-6.223
Abril	43.648	49.791	-6.143	2.514	31.479	48.300	-16.821	-9.966
Mayo	44.606	58.688	-14.082	-5.325	33.081	60.935	-27.854	-19.167
Junio	45.688	69.183	-23.495	-14.564	46.962	74.762	-27.800	-17.292
Julio	61.385	81.995	-20.610	-11.332	53.126	91.704	-38.578	-26.160
Agosto	63.063	97.345	-34.282	-16.790	61.146	101.644	-40.498	-26.204
Septiembre	73.182	105.163	-31.981	-14.316	74.840	112.380	-37.540	-21.413
Octubre	93.247	119.981	-26.734	-4.909	86.219	126.284	-40.065	-22.090
Noviembre	97.314	135.863	-38.549	-16.594	92.194	144.579	-52.385	-32.568
Diciembre	104.145	151.095	-46.950	-24.746	137.518	169.097	-31.579	-9.237

2012

Enero	9.195	18.235	-9.040	-2.790	4.309	13.622	-9.313	-7.259
Febrero	23.063	32.259	-9.196	-2.510	9.139	29.807	-20.668	-16.662
Marzo	28.579	41.399	-12.820	-5.967	23.466	43.162	-19.696	-13.598
Abril	45.737	54.931	-9.194	2.187	29.964	55.426	-25.462	-17.344
Mayo	45.923	65.716	-19.793	-8.238	31.708	68.072	-36.364	-26.116
Junio	49.035	82.082	-33.047	-21.202	44.879	87.957	-43.078	-30.839
Julio	68.200	99.156	-30.956	-10.924	52.177	100.694	-48.517	-34.155
Agosto	66.825	106.015	-39.190	-18.878	60.106	110.238	-50.132	-33.674
Septiembre	80.085	114.738	-34.653	-13.919	74.992	121.105	-46.113	-27.623
Octubre								
Noviembre								
Diciembre								

Notas metodológicas

A LA CONTABILIDAD DE CAJA

En la contabilidad de caja se recogen los flujos monetarios de ingresos recaudados y de pagos realizados en el período de referencia. El ámbito de cobertura alcanza a las operaciones efectuadas a través de los registros contables del Presupuesto del Estado y de operaciones no presupuestarias, que constituyen el sistema de la contabilidad pública en sentido estricto. La valoración de las operaciones se realiza de acuerdo a un criterio estricto de caja, es decir, se consideran los ingresos y pagos realizados en cada período, que corresponden tanto a derechos y obligaciones reconocidas en el Presupuesto corriente del ejercicio, como a los derechos y obligaciones que fueron reconocidas en presupuestos de años anteriores y que quedaron pendientes de cobro y de pago, respectivamente.

La información estadística de base procede, prácticamente en su totalidad, de los datos de ingresos, gastos, y operaciones no presupuestarias registrados en el Sistema de Información Contable (SIC), que es la aplicación informática de la contabilidad de la Administración General del Estado que gestiona la IGAE. Los datos se presentan desde un enfoque esencialmente económico, pretendiendo evitar la complejidad de los registros de la contabilidad pública, eliminando las operaciones internas entre ellos, y agregando la información en categorías fácilmente identificables con el propósito de hacer comprensible la situación y evolución de la incidencia monetaria de las principales operaciones realizadas por el Estado durante un período determinado.

Para el análisis de la evolución de los ingresos no financieros se ha tenido en cuenta los ingresos totales no financieros (suma de los ingresos no financieros del Estado y la participación de las Administraciones Territoriales en aquellos impuestos cedidos parcialmente).

AJUSTES PARA LA OBTENCIÓN DE LOS INGRESOS NO FINANCIEROS HOMOGÉNEOS. La descripción detallada de la homogeneización de la tasa interanual de los ingresos tributarios puede encontrarse en el apartado 5 del capítulo V “Notas explicativas y fuentes” del Informe mensual de Recaudación que se difunde en la sección de Estadísticas Tributarias de la página web de la AEAT (www.aeat.es). No obstante, entre los ajustes que afectan a los ingresos impositivos se deben destacar, en primer lugar, las devoluciones adelantadas o retrasadas respecto al ritmo de ejecución de una campaña considerada como normal o tipo para las principales figuras impositivas (IRPF, Impuesto de Sociedades, e IVA), y, en segundo lugar, los ingresos de evolución más atípica en el tiempo, principalmente los asociados a las retenciones del trabajo de las Administraciones Públicas (se sustituyen los ingresos realizados por los derechos reconocidos, ajustando las diferentes periodicidades de las autoliquidaciones), las retenciones de capital sobre intereses de la Deuda Pública (los periodos de vencimientos de la Deuda y los criterios de distribución entre IRPF, Impuesto de Sociedades e Impuesto sobre la Renta de los no Residentes han cambiado significativamente en los últimos años).

En cuanto a los ajustes efectuados a los ingresos no impositivos, cabe señalar entre otros los considerados de evolución más irregular en el tiempo como la tasa de reserva de dominio público radioeléctrico (dentro del capítulo de Tasas y otros ingresos) y los beneficios del Banco de España (dentro del capítulo de Ingresos patrimoniales).

Para el análisis de la evolución de los pagos no financieros se han tenido en cuenta los pagos totales no financieros del ejercicio, incluyendo dentro de los mismos los pagos satisfechos como contraprestación por las obligaciones reconocidas en el periodo, los pagos realizados durante cada periodo para satisfacer obligaciones reconocidas con cargo a presupuestos de ejercicios anteriores y que no se hicieron efectivas en los mismos, y las cantidades efectivamente satisfechas antes de su aplicación definitiva al presupuesto de gastos (pagos extrapresupuestarios).

A LA CONTABILIDAD NACIONAL

La información se elabora siguiendo los criterios generales de contabilidad nacional establecidos por el Sistema Europeo de Cuentas (SEC 95) y de acuerdo a las reglas específicas del Manual del SEC 95 sobre el déficit público y la deuda pública, que constituyen el marco de referencia de obligado cumplimiento para todos los países miembros de la Unión Europea. En el sistema de contabilidad nacional los flujos se registran ateniéndose al principio de devengo, es decir, cuando se crea, transforma o extingue el valor económico, o cuando nacen, se transforman o se cancelan los derechos y las obligaciones.

La cobertura de los datos del Estado en contabilidad nacional incluye las operaciones anotadas en los registros de la contabilidad pública, Presupuesto del Estado y operaciones no presupuestarias, así como las operaciones efectuadas a través de las cuentas del Tesoro en el Banco de España, y todas aquellas operaciones que realizan otras unidades públicas por cuenta del Estado, independientemente del momento en el que se efectúe su aplicación a los registros de la contabilidad pública. Las operaciones del Presupuesto del Estado se registran en el momento en que se reconoce el derecho o la obligación, mientras que las efectuadas a través de los otros registros contables se consideran en el mismo momento en que se realizan.

En el cuadro de la página 18, dentro de los "otros ingresos" se incluye el ajuste por recaudación incierta, minorando las transferencias de capital recibidas.

Las fuentes de información estadística comprenden los registros del Sistema de Información Contable (SIC) de la IGAE, así como información estadística procedente de la Dirección General del Tesoro y Política Financiera. De igual modo, se utiliza información suministrada por la Intervención General del Banco de España, con relación a los movimientos de las operaciones realizadas a través de las cuentas del Estado en el Banco de España, y otros registros estadísticos de unidades públicas que efectúan operaciones por cuenta del Estado.