

Principales indicadores de la actividad económica y financiera del Estado

SEPTIEMBRE 2011

Nota sobre el cambio de Base 2008

Los datos referidos a la contabilidad nacional que se presentan en este documento incorporan los cambios metodológicos y estadísticos de la nueva Base 2008 de la Contabilidad Nacional de España. En el siguiente enlace puede verse una explicación detallada del contenido y alcance de dichos cambios.

[Cambios de la Base 2008](#)

N.I.P.O.: 601-11-039-8

Elaboración y Coordinación:

Intervención General Administración del Estado

Subdirección General de Análisis y Cuentas Económicas del Sector Público

<http://www.igae.pap.meh.es>

Informes y cuentas económicas del sector público

Índice

PRINCIPALES INDICADORES

Saldo de las operaciones no financieras del Estado	4
--	---

CONTABILIDAD DE CAJA

Déficit (-) o superávit (+) de caja no financiero	6
Texto y gráficos	7
Ingresos no financieros	8
Texto	10
Ingresos homogéneos y gráficos	11
Pagos no financieros	12
Texto y gráficos	13
Necesidad (-) o capacidad (+) de endeudamiento y variación de pasivos financieros	14
Texto y gráficos	15

CONTABILIDAD NACIONAL

Necesidad (-) o capacidad (+) de financiación	16
Texto y gráficos	17
Recursos no financieros	18
Texto y gráficos	19
Empleos no financieros	20
Texto y gráfico	21
Anexo estadístico	22
Notas metodológicas	24

CALENDARIO DE LAS NEDD DEL FMI

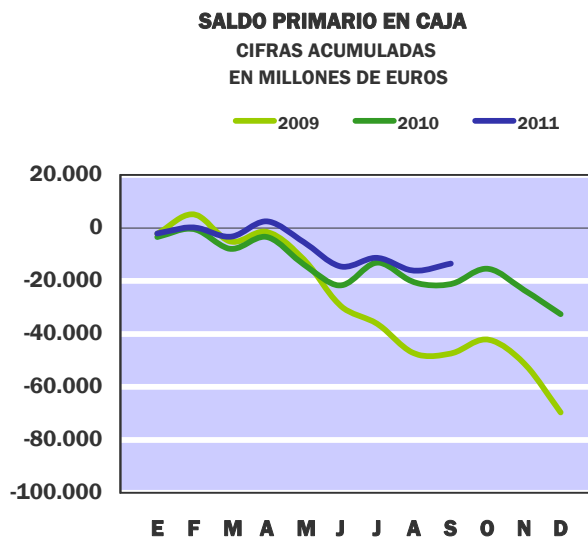
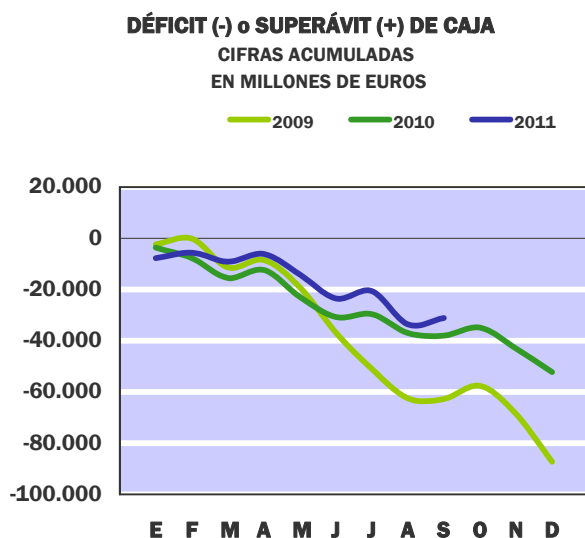
De acuerdo a los requisitos establecidos en las Normas Especiales para la Divulgación de Datos (NEDD) del Fondo Monetario Internacional (FMI), la IGAE publica a través de la red INTERNET un calendario que indica las fechas concretas, o aproximadas, en las que serán difundidos los datos correspondientes a los indicadores económicos relativos al sector fiscal, dentro del proyecto NEDD, que son elaborados por la IGAE y que están referidos al déficit en contabilidad nacional del sector Administraciones Públicas y del Estado. Dicho calendario se publica en la sección "Indicadores y cuentas económicas del Sector Público" dentro de la dirección <http://www.igae.pap.meh.es>

Déficit (-) o Superávit (+) de caja no financiero

Contabilidad de caja

En millones de euros

	En el mes de SEPTIEMBRE			ACUMULADO a fin de mes		
	<u>2010</u>	<u>2011</u>	%	<u>2010</u>	<u>2011</u>	%
EN MILLONES DE EUROS						
Ingresos no financieros	13.747	10.419	-24,2	92.677	74.082	-20,1
Pagos no financieros	14.632	7.818	-46,6	130.616	105.163	-19,5
DÉFICIT (-) O SUPERÁVIT (+) DE CAJA	-885	2.601	-	-37.939	-31.081	-18,1
SALDO PRIMARIO	-793	2.774	-	-21.227	-13.416	-36,8
EN PORCENTAJE DEL PIB						
Ingresos no financieros	1,31	0,96	-	8,82	6,85	-
Pagos no financieros	1,39	0,72	-	12,42	9,72	-
DÉFICIT (-) O SUPERÁVIT (+) DE CAJA	-0,08	0,24	-	-3,61	-2,87	-
SALDO PRIMARIO	-0,08	0,26	-	-2,02	-1,24	-
Pro-memoria:						
PIB utilizado	1.051.342	1.082.251				



Las cuentas no financieras del Estado presentan a finales de septiembre de 2011 un déficit de caja de 31.081 millones de euros, un 18,1% inferior al del mismo periodo de 2010. Este descenso se explica por la reducción del 19,5% experimentada por los pagos, que ha sido compensada en parte por un descenso de los ingresos recaudados del 20,1%. En términos del PIB, el déficit de caja representa el 2,87%, frente al 3,61% de 2010. No obstante, conviene señalar que la plena aplicación en 2011 del nuevo sistema de financiación de las Comunidades Autónomas de régimen común, aprobado por la Ley 22/2009, va a suponer, con respecto al sistema transitorio registrado en 2010, un descenso de los pagos por transferencias a las Comunidades Autónomas y un aumento de los ingresos cedidos por la aplicación de los nuevos porcentajes de cálculo, lo que dificulta la comparación entre los dos ejercicios.

Los ingresos no financieros del Estado obtenidos hasta septiembre han ascendido a 74.082 millones de euros, 18.595 millones menos que la recaudación del año anterior. De esta cifra se ha descontado la participación que corresponde a los entes territoriales en el IRPF, IVA e Impuestos especiales conforme a su sistema de financiación, que ha ascendido a 55.361 millones. En términos del PIB el descenso de los ingresos se cifra en 1,97 puntos porcentuales, de manera que se sitúan en el 6,85% del PIB.

Por su parte, los pagos no financieros han ascendido a 105.163 millones de euros, 25.453 millones menos que la cifra registrada en septiembre del año anterior, de los que 20.870 millones corresponden a la disminución de las transferencias corrientes, principalmente por la aplicación íntegra del nuevo sistema de financiación de las Comunidades Autónomas, y 3.770 millones a la reducción de las transferencias de capital. En términos del PIB, los pagos no financieros representan el 9,72%, 2,70 puntos menos que la ratio de 2010.

Dentro de las operaciones corrientes, los gastos financieros han ascendido a 17.665 millones de euros, frente a los 16.712 millones del año anterior. Si de la cifra de déficit se deducen los pagos por intereses se obtiene el saldo primario que, a finales de septiembre de 2011, alcanza un valor negativo de 13.416 millones de euros, frente a los 21.227 millones de déficit primario del año precedente. Con relación al PIB estimado para el ejercicio, el déficit primario de caja equivale al 1,24% que supone una caída de 0,78 puntos respecto a 2010.

Ingresos no financieros

Contabilidad de caja

En millones de euros

	En el mes de SEPTIEMBRE							
	2010			2011			% Variación	
	Estado	CCAA CCLL	TOTAL	Estado	CCAA CCLL	TOTAL	Estado	TOTAL
IMPUESTOS DIRECTOS Y COTIZACIONES SOCIALES	6.216	2.096	8.312	3.884	3.087	6.971	-37,5	-16,1
- Renta de personas físicas	5.111	2.096	7.207	4.317	3.087	7.404	-15,5	2,7
- Renta de sociedades	700	-	700	-75	-	-75	-	-
- Renta de no residentes	327	-	327	-427	-	-427	-	-
- Cuota de derechos pasivos	72	-	72	63	-	63	-12,5	-12,5
- Otros	6	-	6	6	-	6	-	-
IMPUESTOS INDIRECTOS	6.333	1.879	8.212	4.915	3.065	7.980	-22,4	-2,8
- Impuesto sobre el valor añadido (IVA)	5.041	1.091	6.132	3.823	2.011	5.834	-24,2	-4,9
* IVA. Importaciones	659	-	659	686	-	686	4,1	4,1
* IVA. Operaciones interiores	4.382	1.091	5.473	3.137	2.011	5.148	-28,4	-5,9
- Impuestos especiales	909	788	1.697	716	1.054	1.770	-21,2	4,3
* Alcohol y bebidas derivadas	65	28	93	35	39	74	-46,2	-20,4
* Cerveza	21	9	30	16	14	30	-23,8	-
* Productos intermedios	1	-	1	-	1	1	-	-
* Labores del Tabaco	345	285	630	379	401	780	9,9	23,8
* Hidrocarburos	473	352	825	314	482	796	-33,6	-3,5
* Electricidad	4	114	118	-28	117	89	-	-24,6
- Impuesto sobre primas de seguro	242	-	242	236	-	236	-2,5	-2,5
- Tráfico exterior	141	-	141	138	-	138	-2,1	-2,1
- Otros	-	-	-	2	-	2	-	-
TASAS, PRECIOS PÚBLICOS Y OTROS INGRESOS	435	-	435	189	-	189	-56,6	-56,6
TRANSFERENCIAS CORRIENTES	428	-	428	352	-	352	-17,8	-17,8
INGRESOS PATRIMONIALES	377	-	377	1.259	-	1.259	234,0	234,0
ENAJENACIÓN DE INVERSIONES REALES	6	-	6	8	-	8	33,3	33,3
TRANSFERENCIAS DE CAPITAL	2	-	2	2	-	2	-	-
Otros ingresos sin clasificar	-50	-	-50	-190	-	-190	280,0	280,0
TOTAL INGRESOS NO FINANCIEROS	13.747	3.975	17.722	10.419	6.152	16.571	-24,2	-6,5

Ingresos no financieros

Contabilidad de caja

En millones de euros

	ACUMULADO a finales de SEPTIEMBRE							
	2010			2011			% Variación	
	Estado	CCAA CCLL	TOTAL	Estado	CCAA CCLL	TOTAL	Estado	TOTAL
IMPUESTOS DIRECTOS Y COTIZACIONES SOCIALES	42.320	21.363	63.683	36.157	27.782	63.939	-14,6	0,4
- Renta de personas físicas	28.090	21.363	49.453	23.701	27.782	51.483	-15,6	4,1
- Renta de sociedades	11.334	-	11.334	9.941	-	9.941	-12,3	-12,3
- Renta de no residentes	2.007	-	2.007	1.590	-	1.590	-20,8	-20,8
- Cuota de derechos pasivos	827	-	827	830	-	830	0,4	0,4
- Otros	62	-	62	95	-	95	53,2	53,2
IMPUESTOS INDIRECTOS	40.132	14.424	54.556	27.275	27.579	54.854	-32,0	0,5
- Impuesto sobre el valor añadido (IVA)	30.090	7.320	37.410	20.039	18.097	38.136	-33,4	1,9
* IVA. Importaciones	5.537	-	5.537	6.663	-	6.663	20,3	20,3
* IVA. Operaciones interiores	24.553	7.320	31.873	13.376	18.097	31.473	-45,5	-1,3
- Impuestos especiales	7.819	7.104	14.923	4.993	9.482	14.475	-36,1	-3,0
* Alcohol y bebidas derivadas	414	201	615	207	360	567	-50,0	-7,8
* Cerveza	122	76	198	73	127	200	-40,2	1,0
* Productos intermedios	10	4	14	5	8	13	-50,0	-7,1
* Labores del Tabaco	2.823	2.780	5.603	2.082	3.597	5.679	-26,2	1,4
* Hidrocarburos	4.477	2.968	7.445	2.658	4.338	6.996	-40,6	-6,0
* Electricidad	-27	1.075	1.048	-32	1.052	1.020	18,5	-2,7
- Impuesto sobre primas de seguro	1.093	-	1.093	1.086	-	1.086	-0,6	-0,6
- Tráfico exterior	1.116	-	1.116	1.144	-	1.144	2,5	2,5
- Otros	14	-	14	13	-	13	-7,1	-7,1
TASAS, PRECIOS PÚBLICOS Y OTROS INGRESOS	4.296	-	4.296	2.872	-	2.872	-33,1	-33,1
TRANSFERENCIAS CORRIENTES	1.435	-	1.435	2.449	-	2.449	70,7	70,7
INGRESOS PATRIMONIALES	3.962	-	3.962	4.846	-	4.846	22,3	22,3
ENAJENACIÓN DE INVERSIONES REALES	95	-	95	121	-	121	27,4	27,4
TRANSFERENCIAS DE CAPITAL	396	-	396	357	-	357	-9,8	-9,8
Otros ingresos sin clasificar	41	-	41	5	-	5	-87,8	-87,8
TOTAL INGRESOS NO FINANCIEROS	92.677	35.787	128.464	74.082	55.361	129.443	-20,1	0,8

Ingresos no financieros

Contabilidad de caja

La recaudación no financiera del Estado hasta el mes de septiembre de 2011 se eleva a 74.082 millones de euros, un 20,1% menos que en igual periodo del año anterior, debido básicamente a la aplicación en su integridad del nuevo sistema de financiación de las Comunidades Autónomas de régimen común y la correspondiente adaptación del importe de las entregas a cuenta a mayores porcentajes de participación en los impuestos cedidos por el Estado. Antes de deducir las entregas a cuenta a las Administraciones Territoriales los ingresos totales se elevan a 129.443 millones de euros y registran un aumento del 0,8%.

El total de ingresos impositivos asciende a 118.793 millones de euros y registra un aumento del 0,5%. Ajustado el efecto del adelanto relativo de las devoluciones realizadas en los dos ejercicios respecto a la campaña tipo, la tasa homogénea para el total de ingresos impositivos se eleva del 0,5% al 0,8%. El resto de los ingresos no financieros, con 10.650 millones de euros, crece un 4,2%.

La recaudación del Estado por impuestos directos desciende un 14,6%, tasa que se sitúa en un aumento del 0,4% para unos ingresos totales de 63.939 millones de euros, es decir, antes de descontar las entregas a cuenta a las Administraciones Territoriales por la participación en el IRPF. El Impuesto sobre la Renta de las Personas Físicas con una recaudación de 51.483 millones crece un 4,1%, en ello incide positivamente el aumento de los ingresos correspondientes a la cuota positiva y/o al primer plazo de la Campaña de renta 2010 en un 6,4% y la disminución de las devoluciones, derivada de la caída del importe solicitado. Las retenciones del trabajo registran un aumento del 0,9% y las del capital mobiliario pasan a registrar por primera vez una tasa positiva en términos acumulados, del 1,8%, después de la fuerte caída registrada en los primeros meses de 2011, debido en buena medida al efecto anticipación previo a la subida de tipos impositivos que tuvo lugar en enero de 2010. El Impuesto de Sociedades retrocede un 13,6% en términos homogéneos, que viene determinado por el descenso de los pagos fraccionados en un 17,1% y de las liquidaciones anuales del ejercicio 2010 en un 11,3%; no obstante, una parte de este descenso quedará compensado en los próximos meses por la caída del importe de las devoluciones solicitadas y por la evolución positiva de las retenciones del capital mobiliario.

La recaudación del Estado por impuestos indirectos desciende un 32,0%, tasa que pasa a registrar un aumento del 0,5% para unos ingresos totales de 54.854 millones de euros. Los ingresos del IVA crecen un 1,9% en términos nominales, superado ya el impulso positivo de la subida de tipos impositivos aprobada a mediados de 2010; no obstante, ajustadas las devoluciones a la campaña tipo en ambos años, los ingresos por IVA aumentan un 4,9% en términos homogéneos, impulsados por la subida de tipos impositivos cuyo impacto recaudatorio en 2011 se valora provisionalmente en 4.787 millones de euros. Los Impuestos Especiales con 14.475 millones de euros registran un descenso del 3,0%, atribuible principalmente a la caída de los ingresos del Impuesto Especial sobre Hidrocarburos en un 6,0%, afectado por el descenso de los consumos de carburantes en un 7,2% hasta el mes de agosto. Por su parte, el Impuesto Especial sobre Labores de Tabaco acumula un crecimiento del 1,4%, en el que influye la subida del precio medio de la cajetilla así como la caída del consumo en un 17,2% hasta agosto. El Impuesto Especial sobre la Electricidad y el Impuesto sobre las primas de seguro retroceden un 2,7% y 0,6%, respectivamente.

Por último, en el avance del resto de los ingresos no financieros en un 4,2%, influye, principalmente, el aumento de las transferencias recibidas por Contribuciones Concertadas de Comunidades Autónomas, así como por Fondo de Suficiencia de CCAA y Fondo Complementario de Financiación de los Entes Locales, derivadas estas dos últimas de la liquidación definitiva correspondiente al ejercicio 2008 favorable al Estado, por la participación en los impuestos cedidos a las Administraciones Territoriales. En la evolución de dicha partida también incide positivamente el producto de la concesión del espacio público radioeléctrico que asciende a 1.078 millones de euros, sin contrapartida en 2010.

Ingresos no financieros homogéneos

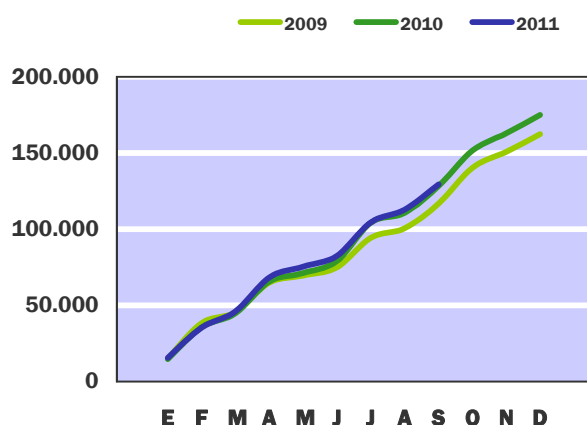
(Incluye la participación de las Administraciones Territoriales y otros ajustes)

En millones de euros

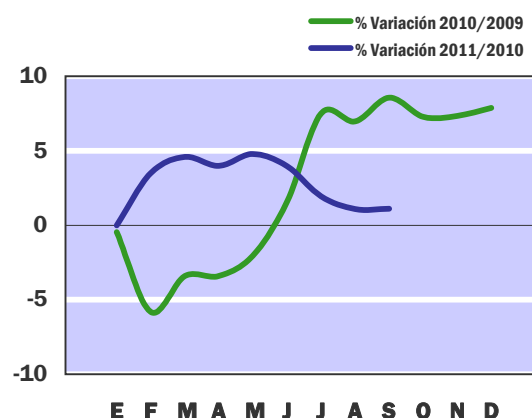
	En el mes de SEPTIEMBRE			ACUMULADO a fin de mes		
	2010	2011	%	2010	2011	%
IMPUESTOS DIRECTOS Y COTIZACIONES SOCIALES	8.022	8.239	2,7	63.931	63.609	-0,5
- Renta de personas físicas	6.976	7.324	5,0	49.479	51.114	3,3
- Renta de sociedades	624	628	0,6	11.569	9.996	-13,6
- Otros	422	287	-32,0	2.883	2.499	-13,3
IMPUESTOS INDIRECTOS	8.145	7.767	-4,6	53.898	55.214	2,4
- Impuesto sobre el valor añadido (IVA)	6.020	5.586	-7,2	36.389	38.188	4,9
- Impuestos especiales	1.743	1.805	3,6	15.286	14.783	-3,3
- Otros	383	376	-1,8	2.223	2.243	0,9
OTROS INGRESOS NO FINANCIEROS	1.239	1.634	31,9	10.119	10.550	4,3
INGRESOS NO FINANCIEROS HOMOGÉNEOS	17.406	17.640	1,3	127.948	129.373	1,1

Nota : Los ajustes efectuados para la obtención de los ingresos homogéneos se encuentran detallados en las notas metodológicas de la página 24.

INGRESOS NO FINANCIEROS
EN MILLONES DE EUROS



INGRESOS NO FINANCIEROS HOMOGÉNEOS
TASAS DE VARIACIÓN INTERANUAL
SOBRE CIFRAS ACUMULADAS

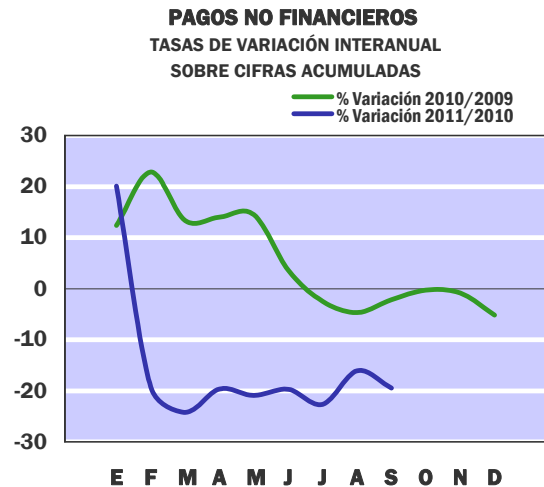
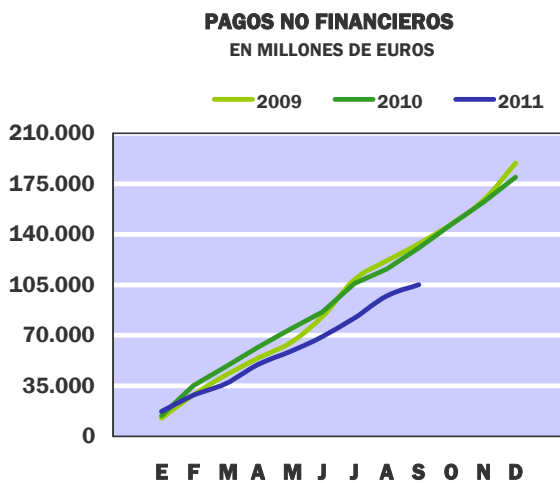


Pagos no financieros

Contabilidad de caja

En millones de euros

	En el mes de SEPTIEMBRE			ACUMULADO a fin de mes		
	2010	2011	%	2010	2011	%
GASTOS DE PERSONAL	2.067	1.906	-7,8	19.420	19.595	0,9
- Sueldos y salarios del personal activo	1.045	1.065	1,9	10.506	10.156	-3,3
- Cotizaciones sociales y gastos sociales a cargo del empleador	289	59	-79,6	1.794	1.776	-1,0
- Prestaciones sociales	733	782	6,7	7.120	7.663	7,6
GASTOS CORRIENTES EN BIENES Y SERVICIOS	259	224	-13,5	2.828	2.542	-10,1
GASTOS FINANCIEROS	92	173	88,0	16.712	17.665	5,7
TRANSFERENCIAS CORRIENTES	10.756	4.419	-58,9	74.875	54.005	-27,9
- A Organismos Autónomos	2.852	81	-97,2	11.241	13.328	18,6
- A Comunidades Autónomas	3.578	1.202	-66,4	32.966	10.694	-67,6
* Sistema de financiación	3.403	1.104	-67,6	31.824	10.004	-68,6
- Fondo de Suficiencia Global	2.485	671	-73,0	22.409	6.087	-72,8
- Fondo de Garantía	-	433	-	-	3.901	-
- Resto sistema de financiación	918	-	-	9.415	16	-99,8
* Otras transferencias a CCAA	175	98	-44,0	1.142	690	-39,6
- A Corporaciones Locales	1.089	1.103	1,3	10.191	10.215	0,2
* Participación en los ingresos del Estado	983	1.102	12,1	8.849	9.930	12,2
- Al Exterior	1.034	873	-15,6	9.192	8.360	-9,1
* Aportación al Presupuesto General de la UE	976	863	-11,6	8.623	7.979	-7,5
- Al Sector privado: familias y empresas	144	124	-13,9	2.110	1.923	-8,9
- Otras transferencias	2.059	1.036	-49,7	9.175	9.485	3,4
INVERSIONES REALES	396	287	-27,5	6.157	4.502	-26,9
- Inversión civil	370	257	-30,5	5.205	3.780	-27,4
* Ministerio de Fomento	253	154	-39,1	3.471	2.522	-27,3
* Ministerio de Medio Ambiente, Medio Rural y Marino	92	70	-23,9	996	792	-20,5
- Inversión del Ministerio de Defensa	26	30	15,4	952	722	-24,2
TRANSFERENCIAS DE CAPITAL	1.062	809	-23,8	10.624	6.854	-35,5
- A Organismos Autónomos	145	185	27,6	859	895	4,2
- A Comunidades Autónomas	127	404	218,1	2.105	2.005	-4,8
* Fondos de Compensación Interterritorial	54	96	77,8	694	585	-15,7
- A Corporaciones Locales	535	12	-97,8	4.785	1.127	-76,4
- Al Exterior	-	-	-	309	418	35,3
- Al Sector privado: familias y empresas	167	123	-26,3	1.501	1.345	-10,4
- Otras transferencias	88	85	-3,4	1.065	1.064	-0,1
TOTAL PAGOS NO FINANCIEROS	14.632	7.818	-46,6	130.616	105.163	-19,5



Hasta finales del tercer trimestre el Estado ha realizado pagos no financieros por importe de 105.163 millones, un 19,5% menos que en 2010. Únicamente los capítulos de gastos de personal y de gastos financieros presentan cifras de pagos superiores a los del pasado ejercicio. En el primer caso, tal como puede apreciarse en el cuadro, son las prestaciones sociales las que aumentan un 7,6%, al recoger el efecto del abono en el mes de enero de la compensación por la desviación del IPC de 2010, mientras que las remuneraciones de los empleados públicos del Estado y las cotizaciones sociales y demás gastos sociales presentan tasas negativas de crecimiento. Descontando el efecto de la paga única a los pensionistas, los pagos de este capítulo descenderían un 0,4% en lugar del aumento registrado del 0,9%.

Los gastos financieros aumentan un 5,7%, situándose en 17.665 millones, no obstante, su evolución está condicionada por el calendario de vencimientos de la deuda pública y la estructura de la financiación del ejercicio.

Las transferencias corrientes disminuyen un 27,9% como consecuencia del descenso de las destinadas a las CCAA al haberse comenzado a aplicar en su integridad desde el mes de enero el nuevo sistema de financiación aprobado en el mes de diciembre de 2009 por la Ley 22. Dado que durante 2010 se siguió un sistema transitorio de financiación mediante anticipos, no es posible efectuar una comparación interanual homogénea entre los dos años. Las entregas a cuenta del Fondo de Suficiencia Global ascienden a 6.087 millones y la aportación al Fondo de Garantía a 3.901 millones, de los que 7.745 millones son anticipos abonados por el Estado y 3.844 millones ingresos de las CCAA a favor del Estado. Hay que tener en cuenta que a finales de septiembre está pendiente de contabilizar en el presupuesto del Estado el resultado de la liquidación definitiva del ejercicio 2009 realizado en junio. Por otra parte, del total transferido a las CCLL, 9.930 millones corresponden a la participación de los ingresos del Estado, con un aumento del 12,2%. Sin embargo, en 2010 se abonaron 1.000 millones al FEESL, sin correspondencia en 2011. Entre el resto de transferencias, destacan las realizadas al SPEE con 11.953 millones, así como las destinadas a la Seguridad Social para la cobertura de las prestaciones socio-económicas no contributivas y para la financiación de complementos de las pensiones mínimas del Sistema, con unas cifras de 2.660 millones y 2.105 millones respectivamente.

Las inversiones reales descienden un 26,9%, con 4.502 millones, principalmente por las del Ministerio de Fomento, que pasan de 3.471 millones en 2010 a 2.522 en 2011. Asimismo, se registra un descenso del 35,5% en las transferencias de capital derivado de la ausencia de pagos al FEIL, que quedó cancelado en el pasado ejercicio, y de los menores pagos al FEESL, 990 millones frente a 2.500 millones en 2010.

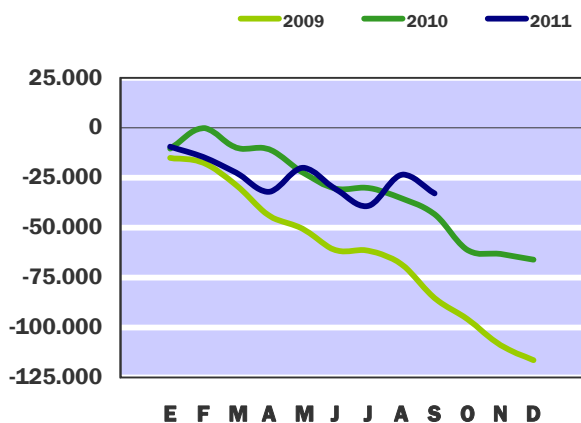
Necesidad (-) o capacidad (+) de endeudamiento

Contabilidad de caja

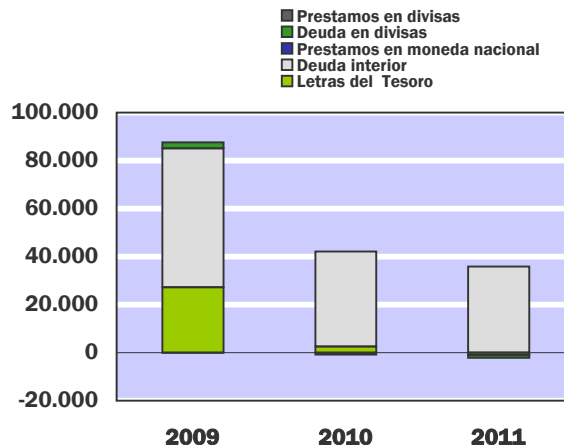
En millones de euros

	En el mes de SEPTIEMBRE			ACUMULADO a fin de mes		
	2010	2011	%	2010	2011	%
DÉFICIT (-) O SUPERÁVIT (+) DE CAJA NO FINANCIERO	-885	2.601	-	-37.939	-31.081	-18,1
VARIACIÓN NETA DE ACTIVOS FINANCIEROS	7.138	11.963	67,6	5.270	1.778	-66,3
- Acciones y participaciones	95	143	50,5	507	1.473	190,5
- Préstamos	81	161	98,8	2.721	1.644	-39,6
- Aportaciones patrimoniales	32	-	-	4.519	1.213	-73,2
- Cuenta corriente en el Banco de España	-1	1	-	194	-200	-
- Depósitos en instituciones financieras	7.041	8.950	27,1	942	-6.195	-
- Otros activos netos	-110	2.708	-	-3.613	3.843	-
NECESIDAD (-) O CAPACIDAD (+) DE ENDEUDAMIENTO	-8.023	-9.362	16,7	-43.209	-32.859	-24,0
- Letras del Tesoro	591	643	8,8	2.560	-935	-
* a doce meses o menos	-1.289	-245	-81,0	-12.284	-7.030	-42,8
* a dieciocho meses	1.880	888	-52,8	14.844	6.095	-58,9
- Deuda interior a medio y largo plazo	7.244	7.577	4,6	39.547	35.887	-9,3
- Préstamos del interior	-50	-	-	-550	-669	21,6
- Deuda en divisas	-	-	-	-884	-1.271	43,8
- Préstamos en divisas	-	-	-	-	-	-
- Otros pasivos financieros netos	238	1.142	379,8	2.536	-153	-
VARIACIÓN NETA DE PASIVOS FINANCIEROS	8.023	9.362	16,7	43.209	32.859	-24,0
- Variación de la cuenta corriente del Tesoro en el Banco de España y depósitos en instituciones financieras	7.040	8.951	27,1	1.136	-6.395	-
VARIACIÓN NETA DE PASIVOS FINANCIEROS MENOS POSICIONES ACTIVAS DE TESORERÍA	983	411	-58,2	42.073	39.254	-6,7

NECESIDAD (-) O CAPACIDAD (+) DE ENDEUDAMIENTO
EN MILLONES DE EUROS



PRINCIPALES PASIVOS FINANCIEROS NETOS
EN MILLONES DE EUROS



A finales del tercer trimestre de 2011, la necesidad de endeudamiento del Estado asciende a 32.859 millones de euros, frente a una necesidad de 43.209 millones registrada en el mismo período del año anterior. Las operaciones netas sobre activos financieros presentan un aumento de 1.778 millones de euros, mientras que el pasado año los activos netos aumentaron en 5.270 millones.

La cartera de valores del Estado registra un aumento neto de 1.473 millones de euros, de los que 983 millones corresponden al desembolso a SEITTSA de obligaciones que quedaron pendientes de pago en 2010, y 276 millones de euros a aportaciones del ejercicio a organismos internacionales.

Los préstamos del Estado presentan un incremento neto de 1.644 millones de euros, un 39,6% menos que en 2010, con un total de pagos de 2.964 millones y unos reembolsos de 1.320 millones. Entre estos últimos destacan los reembolsos de préstamos destinados a reconversión e industrialización por 463 millones y los 422 millones de liquidación de disposiciones de la cuenta ICO-liquididad.

Por otro lado, los depósitos del Estado en el Banco de España y en otras instituciones financieras han disminuido, en conjunto, en 6.395 millones de euros, mientras que en 2010 se produjo un aumento de 1.136 millones.

Las aportaciones patrimoniales se reducen un 73,2% respecto a septiembre de 2010, con un volumen neto de 1.213 millones de euros; esta rúbrica recoge dos operaciones coyunturales que alteran el análisis comparativo; por un lado, los reintegros del Fondo de Adquisición de Activos financieros (FAAF), con una devolución de aportaciones en el ejercicio de 3.998 millones y, por otro lado, el segundo desembolso de la aportación española al Fondo de apoyo a la República Helénica por importe de 3.622 millones -el primer pago se realizó en mayo de 2010 por importe de 3.673 millones. Descontando estas dos operaciones, las aportaciones patrimoniales netas registrarían un aumento en el ejercicio de 1.589 millones de euros frente a 846 millones en 2010.

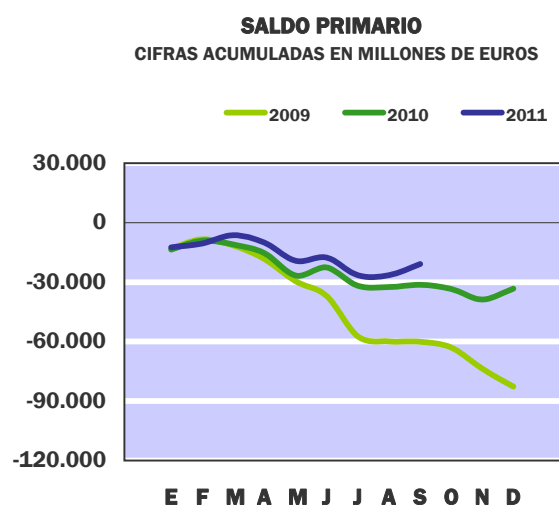
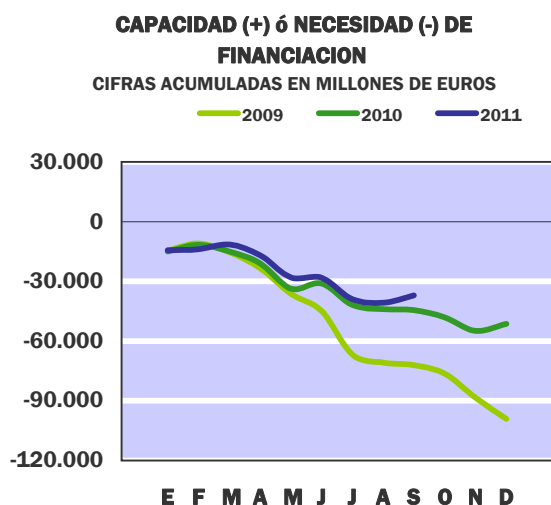
Los pasivos financieros en circulación han aumentado en 32.859 millones, pero si se considera la reducción de las posiciones activas de tesorería del Estado derivadas de la disminución de los depósitos en 6.395 millones, el endeudamiento neto del Estado habría aumentado en 39.254 millones. En términos acumulados, la financiación neta del Estado se ha obtenido principalmente de la deuda interior negociable, que ha proporcionado 35.887 millones, seguido de las Letras a largo plazo que han aportado recursos financieros netos por 6.095 millones. Las amortizaciones de Letras a corto plazo han superado a las emisiones en 7.030 millones.

Necesidad (-) o Capacidad (+) de financiación

Contabilidad nacional. Base 2008

En millones de euros

	En el mes de SEPTIEMBRE			ACUMULADO a fin de mes		
	<u>2010</u>	<u>2011</u>	%	<u>2010</u>	<u>2011</u>	%
EN MILLONES DE EUROS						
Recursos no financieros	15.524	14.519	-6,5	90.712	75.522	-16,7
Empleos no financieros (PDE)	15.988	10.751	-32,8	135.208	112.538	-16,8
NECESIDAD (-) O CAPACIDAD (+) DE FINANCIACIÓN (PDE)	-464	3.768	-	-44.496	-37.016	-16,8
SALDO PRIMARIO	1.106	5.614	407,6	-31.427	-20.884	-33,5
EN PORCENTAJE DEL PIB						
Recursos no financieros	1,48	1,34	-	8,63	6,98	-
Empleos no financieros (PDE)	1,52	0,99	-	12,86	10,40	-
NECESIDAD (-) O CAPACIDAD (+) DE FINANCIACIÓN (PDE)	-0,04	0,35	-	-4,23	-3,42	-
SALDO PRIMARIO	0,11	0,52	-	-2,99	-1,93	-
Pro-memoria:						
PIB utilizado	1.051.342	1.082.251				



Hasta finales del mes de septiembre del año en curso la necesidad de financiación del Estado, déficit en términos de la contabilidad nacional, ha sido de 37.016 millones, cifra inferior en 7.480 millones a la registrada a finales del mismo período del año 2010.

En términos del PIB estimado, el déficit del Estado en este tramo del año 2011 es equivalente al 3,42% de dicha magnitud, lo que supone una reducción de 0,81 puntos respecto al mismo periodo de 2010, en el que representó el 4,23% del PIB. La ratio de los ingresos no financieros ha sido del 6,98% del PIB con un descenso de 1,65 puntos y los gastos no financieros con un 10,40% del PIB han descendido 2,46 puntos.

El saldo primario se obtiene una vez deducidos de la capacidad o necesidad de financiación los intereses devengados en el periodo. En estos nueve meses del año, los intereses devengados han sido 16.132 millones, 3.063 millones más que hasta finales de septiembre de 2010. Por ello, el déficit primario obtenido en 2011 ha sido de 20.884 millones e inferior en 10.543 millones al obtenido en el mismo periodo del año anterior.

Los recursos no financieros han sido de 75.522 millones, con una disminución de 15.190 millones respecto al mismo período del año anterior, debido, fundamentalmente, al descenso de los impuestos que con un volumen de 62.213 millones bajan un 23,4%. Esta situación se debe, principalmente, al incremento de las entregas a cuenta a las Comunidades Autónomas de régimen común, como consecuencia de la aplicación del nuevo Sistema de Financiación. Los empleos no financieros con un importe de 112.538 millones, han descendido 22.670 millones en relación al año anterior. Del total de los empleos no financieros 56.785 millones se han destinado a financiar la actividad económica de los otros agentes de las Administraciones Públicas, a través de transferencias corrientes y de capital, cifra que ha sido inferior en un 29,1% a la que se registró en 2010, debido, entre otras causas, a la disminución de las entregas a cuenta del Fondo de Suficiencia Global, derivada de la aplicación del nuevo sistema de financiación.

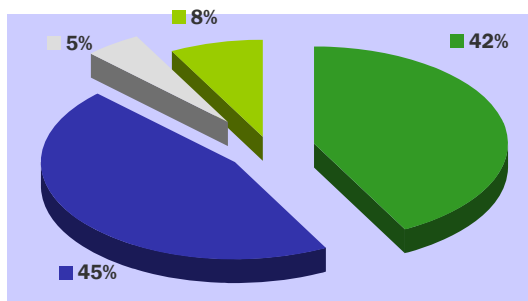
Recursos no financieros

Contabilidad nacional. Base 2008

En millones de euros

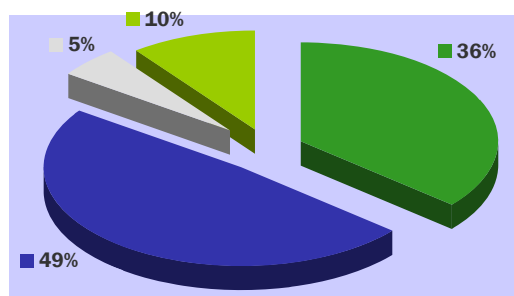
	En el mes de SEPTIEMBRE			ACUMULADO a fin de mes		
	2010	2011	%	2010	2011	%
IMPUESTOS Y COTIZACIONES SOCIALES	14.765	13.719	-7,1	88.375	69.768	-21,1
* Impuestos sobre la producción y las importaciones	6.955	6.930	-0,4	39.003	26.462	-32,2
- IVA	5.809	5.931	2,1	29.599	19.745	-33,3
- Otros	1.146	999	-12,8	9.404	6.717	-28,6
* Impuestos corrientes sobre la renta, el patrimonio, etc	7.070	5.997	-15,2	42.149	35.656	-15,4
* Impuestos sobre el capital	2	6	200,0	70	95	35,7
* Cotizaciones sociales	738	786	6,5	7.153	7.555	5,6
RENTAS DE LA PROPIEDAD	397	420	5,8	4.353	3.571	-18,0
* Dividendos y otras rentas	364	10	-97,3	3.175	2.014	-36,6
* Intereses	33	410	-	1.178	1.557	32,2
PRODUCCIÓN DE MERCADO Y PAGOS POR OTRA PRODUCCIÓN NO DE MERCADO	88	104	18,2	831	823	-1,0
OTROS RECURSOS NO FINANCIEROS	274	276	0,7	-2.847	1.360	-
* Transferencias entre AAPP	437	698	59,7	1.341	5.463	307,4
* Otros ingresos	-163	-422	158,9	-4.188	-4.103	-2,0
TOTAL RECURSOS NO FINANCIEROS	15.524	14.519	-6,5	90.712	75.522	-16,7

2010
PRINCIPALES RECURSOS

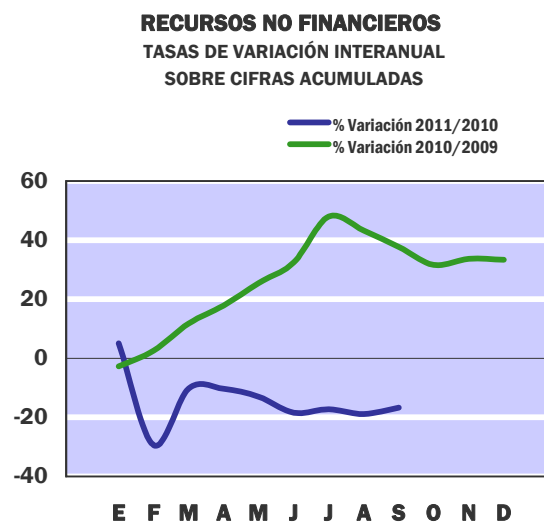
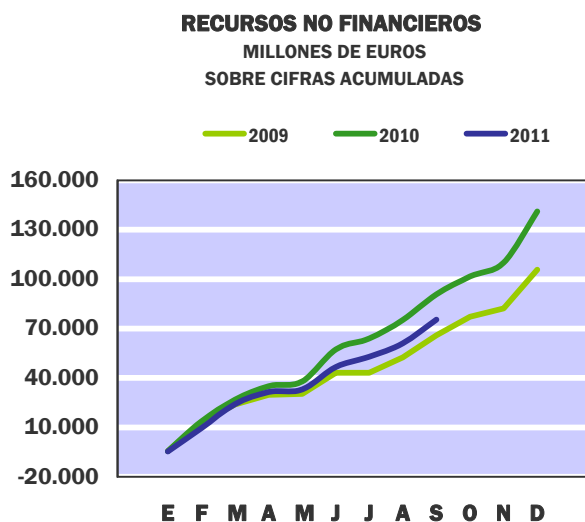


■ Impuestos sobre la producción y las importaciones
■ Impuestos sobre la renta
■ Rentas de la propiedad
■ Cotizaciones sociales

2011
PRINCIPALES RECURSOS



■ Impuestos sobre la producción y las importaciones
■ Impuestos sobre la renta
■ Rentas de la propiedad
■ Cotizaciones sociales



Los recursos no financieros del Estado ascienden hasta el mes de septiembre de 2011 a 75.522 millones de euros y mantienen prácticamente el mismo descenso que a finales de agosto, un 16,7%, respecto a 2010. Este resultado viene determinado, principalmente, por el comportamiento de los recursos impositivos que con una participación relativa del 82,4% en el total de los recursos no financieros, registran un descenso del 23,4% debido, en gran medida, al aumento en un 56,3% de las entregas a cuenta a las Comunidades Autónomas de régimen común, como consecuencia de la aplicación del nuevo sistema de financiación autonómica. Las cotizaciones sociales aumentan un 5,6% y el resto de los recursos no financieros supera en 3.417 millones de euros los de igual periodo de 2010.

Los impuestos sobre la producción y las importaciones, con un peso relativo del 35,0%, ascienden a 26.462 millones de euros, cifra que supone un descenso del 32,2%. Los recursos del IVA se elevan a 19.745 millones de euros y registran una caída del 33,3% en la que influye el aumento en un 151,8% de las entregas a cuenta a las CC.AA y el descenso del gasto final sujeto a IVA, en un 11,1% hasta el mes de julio, debido a la anticipación de ventas ante la subida de tipos impositivos y la finalización de los incentivos públicos al consumo y la inversión en 2010. Los demás impuestos sobre la producción y las importaciones con 6.717 millones, registran un descenso del 28,6%, debido básicamente al aumento en un 34,4% de la participación de las CC.AA en los Impuestos Especiales y a la disminución del consumo de carburantes.

Los impuestos corrientes sobre la renta y el patrimonio se elevan a 35.656 millones de euros, un 15,4% menos que en igual periodo de 2010, tasa en la que incide el aumento en un 31,2% de las entregas a cuenta a las CC.AA por participación en el IRPF, así como el descenso de la liquidación anual del Impuesto sobre Sociedades correspondiente al ejercicio 2010 y de los pagos fraccionados del ejercicio 2011.

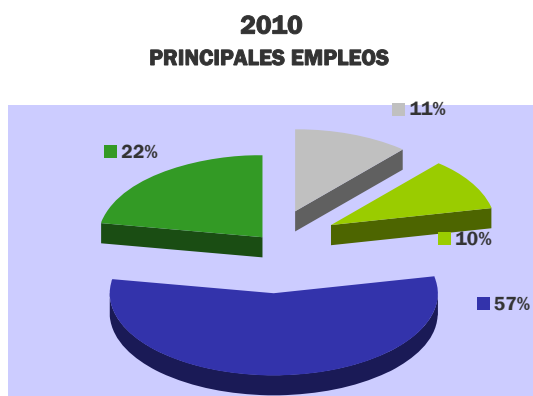
Las rentas de la propiedad con 3.571 millones de euros descienden un 18,0%, que viene determinado por la caída de los dividendos y otras rentas de la propiedad en un 36,6%, originada a la disminución de los beneficios de las loterías, y el aumento de los intereses en un 32,2%. Los recursos por ventas de la producción retroceden un 1,0% y las transferencias entre Administraciones Públicas superan en 4.122 millones las de igual periodo de 2010, impulsadas por la transferencia del Fondo de Garantía de Servicios Públicos Fundamentales por importe de 3.844 millones, asociada al nuevo modelo de financiación autonómica.

Empleos no financieros

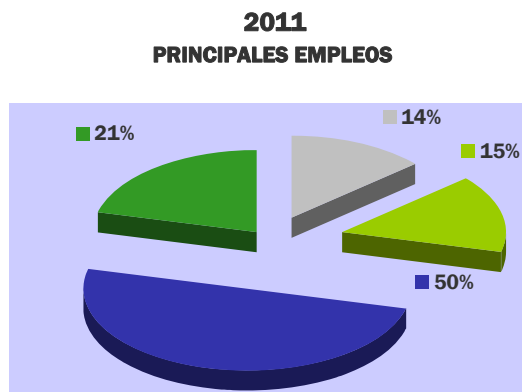
Contabilidad nacional. Base 2008

En millones de euros

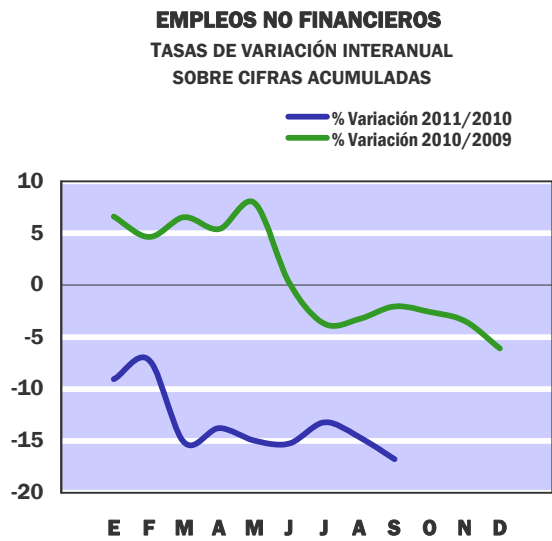
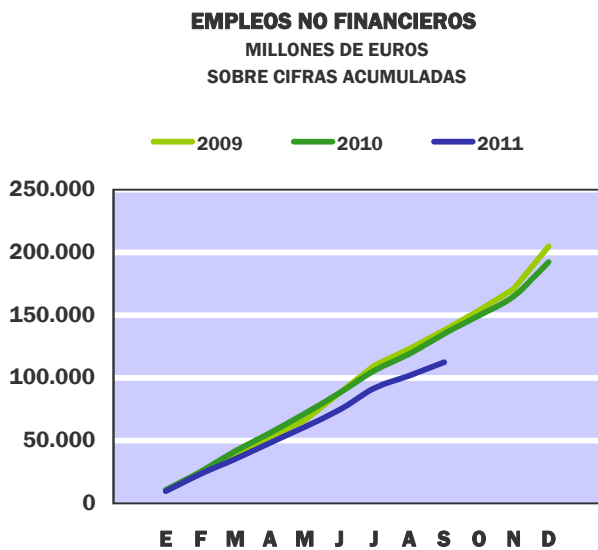
	En el mes de SEPTIEMBRE			ACUMULADO a fin de mes		
	2010	2011	%	2010	2011	%
CONSUMOS INTERMEDIOS	279	454	62,7	3.851	3.867	0,4
REMUNERACIÓN DE ASALARIADOS	1.470	1.521	3,5	14.440	14.279	-1,1
INTERESES (PDE)	1.570	1.846	17,6	13.069	16.132	23,4
PRESTACIONES SOCIALES DISTINTAS DE LAS TRANSFERENCIAS SOCIALES EN ESPECIE	859	819	-4,7	8.276	8.005	-3,3
TRANSFERENCIAS SOCIALES EN ESPECIE DE PRODUCTORES DE MERCADO	104	42	-59,6	568	406	-28,5
TRANSFERENCIAS CORRIENTES ENTRE AA.PP.	9.582	4.544	-52,6	71.398	52.257	-26,8
COOPERACIÓN INTERNACIONAL CORRIENTE	265	311	17,4	1.209	961	-20,5
OTRAS TRANSFERENCIAS CORRIENTES	751	740	-1,5	6.877	6.753	-1,8
RESTO EMPLEOS CORRIENTES	36	49	36,1	352	466	32,4
FORMACIÓN BRUTA DE CAPITAL	558	497	-10,9	5.378	4.439	-17,5
TRANSFERENCIAS DE CAPITAL ENTRE AA.PP.	285	565	98,2	8.677	4.528	-47,8
AYUDA A LA INVERSIÓN Y OTRAS TRANSFERENCIAS DE CAPITAL	151	216	43,0	913	1.375	50,6
ADQUISICIONES MENOS CESIONES DE ACTIVOS NO FINANCIEROS NO PRODUCIDOS	78,0	-853	-	200	-930	-
TOTAL EMPLEOS NO FINANCIEROS (PDE)	15.988	10.751	-32,8	135.208	112.538	-16,8



■ Remuneración de asalariados
 ■ Intereses
 ■ Transferencias entre Administraciones públicas
 ■ Resto de empleos corrientes y de capital



■ Remuneración de asalariados
 ■ Intereses
 ■ Transferencias entre Administraciones públicas
 ■ Resto de empleos corrientes y de capital



Hasta finales de septiembre de 2011 los empleos no financieros del Estado han registrado un volumen de 112.538 millones, con un descenso del 16,8% respecto al mismo mes del año anterior. De este importe, 103.126 millones corresponden a empleos corrientes, que descienden 16.914 millones, y 9.412 millones a empleos de capital, con una reducción de 5.756 millones.

Entre los empleos corrientes, el mayor descenso corresponde a las transferencias corrientes entre Administraciones Públicas que han registrado un gasto de 52.257 millones y una disminución de 19.141 millones. Dentro de esta rúbrica, las transferencias a las Comunidades Autónomas, con 18.668 millones, descienden un 49,3%, debido a las menores entregas a cuenta como consecuencia de que en el año en curso ya se aplica de forma plena el nuevo Sistema de Financiación. Las transferencias a las Administraciones de Seguridad Social han sido de 18.784 millones, de los cuales, 11.971 millones corresponden a las transferencias al SPEE. Las Corporaciones Locales han recibido 10.161 millones, correspondiendo 9.960 millones a las entregas a cuenta por su participación en los ingresos del Estado. Por último, las transferencias destinadas a los Organismos de la Administración Central han ascendido a 4.644 millones.

Dentro de los empleos corrientes, la rúbrica que presenta un mayor crecimiento es la correspondiente a los intereses derivados del endeudamiento del Estado, valorados según el criterio de devengo, que pasan de 13.069 millones en 2010 a 16.132 millones en 2011. El resto de los empleos corrientes ha ascendido a 34.737 millones en 2011, cifra inferior en 836 millones a la registrada en 2010.

En los empleos de capital, la formación bruta de capital con un gasto de 4.439 millones se reduce en un 17,5% y las transferencias de capital entre Administraciones Públicas descienden un 47,8% con un volumen de 4.528 millones, de los cuales, se han destinado 2.532 millones a los Organismos de la Administración Central, 937 millones a las Corporaciones Locales y 1.004 a las Comunidades Autónomas. Por otra parte, las ayudas a la inversión y otras transferencias de capital han aumentado en 462 millones, con un volumen de gasto de 1.375 millones, de los que 431 millones corresponden a transferencias al ADIF.

Principales indicadores del Estado

En millones de EUROS

	Contabilidad de caja				Contabilidad nacional. Base 2008			
	Ingresos no financieros	Pagos no financieros	Déficit (-) o Superávit (+) de caja	Saldo primario	Recursos no financieros	Empleos no financieros (PDE)	Necesidad (-) o Capacidad (+) de financiación (PDE)	Saldo primario
2005	128.777	122.755	6.022	23.853	132.913	128.728	4.185	18.498
2006	141.846	130.375	11.471	27.090	150.661	142.490	8.171	21.978
2007	159.839	139.704	20.135	34.674	165.285	152.927	12.358	26.397
2008	129.335	148.082	-18.747	-2.818	132.614	165.784	-33.170	-18.901
2009	102.038	189.319	-87.281	-69.631	105.783	204.853	-99.070	-82.738
2010	127.337	179.572	-52.235	-32.597	141.061	192.353	-51.292	-33.345
2011 <small>Sep.</small>	74.082	105.163	-31.081	-13.416	75.522	112.538	-37.016	-20.884

2008

Enero	12.833	18.123	-5.290	437	-5.527	10.329	-15.856	-14.650
Febrero	31.634	27.803	3.831	10.232	14.346	22.935	-8.589	-6.321
Marzo	38.181	36.909	1.272	7.804	32.033	36.370	-4.337	-923
Abril	56.246	47.870	8.376	15.228	39.247	48.732	-9.485	-4.953
Mayo	59.923	56.738	3.185	10.268	43.474	59.370	-15.896	-10.194
Junio	65.624	67.689	-2.065	5.454	59.253	73.772	-14.519	-7.679
Julio	76.764	87.317	-10.553	2.608	60.449	90.066	-29.617	-21.574
Agosto	81.588	96.625	-15.037	-1.620	73.552	100.908	-27.356	-18.116
Septiembre	93.566	106.575	-13.009	905	89.244	113.065	-23.821	-13.399
Octubre	112.640	119.458	-6.818	8.717	99.079	127.677	-28.598	-16.910
Noviembre	120.150	131.188	-11.038	4.670	107.628	141.134	-33.506	-20.626
Diciembre	129.335	148.082	-18.747	-2.818	132.614	165.784	-33.170	-18.901

2009

Enero	10.377	12.735	-2.358	-2.247	-4.500	10.020	-14.520	-13.182
Febrero	28.656	28.726	-70	5.177	13.285	24.204	-10.919	-8.396
Marzo	31.269	42.614	-11.345	-5.194	23.964	39.287	-15.323	-11.462
Abril	45.882	54.349	-8.467	-1.461	29.750	53.180	-23.430	-18.243
Mayo	45.680	64.782	-19.102	-11.947	30.274	66.434	-36.160	-29.586
Junio	46.352	83.171	-36.819	-29.405	43.237	88.149	-44.912	-36.963
Julio	57.757	108.703	-50.946	-36.154	43.205	109.938	-66.733	-57.352
Agosto	59.181	121.633	-62.452	-47.352	52.506	123.237	-70.731	-59.984
Septiembre	70.701	133.501	-62.800	-47.483	65.895	138.024	-72.129	-60.054
Octubre	89.517	147.119	-57.602	-42.057	77.265	153.769	-76.504	-63.024
Noviembre	95.092	163.601	-68.509	-51.167	82.339	170.848	-88.509	-73.668
Diciembre	102.038	189.319	-87.281	-69.631	105.783	204.853	-99.070	-82.738

Principales indicadores del Estado

En millones de EUROS

	Contabilidad de caja				Contabilidad nacional. Base 2008			
	Ingresos no financieros	Pagos no financieros	Déficit (-) o Superávit (+) de caja	Saldo primario	Recursos no financieros	Empleos no financieros (PDE)	Necesidad (-) o Capacidad (+) de financiación (PDE)	Saldo primario
2005	128.777	122.755	6.022	23.853	132.913	128.728	4.185	18.498
2006	141.846	130.375	11.471	27.090	150.661	142.490	8.171	21.978
2007	159.839	139.704	20.135	34.674	165.285	152.927	12.358	26.397
2008	129.335	148.082	-18.747	-2.818	132.614	165.784	-33.170	-18.901
2009	102.038	189.319	-87.281	-69.631	105.783	204.853	-99.070	-82.738
2010	127.337	179.572	-52.235	-32.597	141.061	192.353	-51.292	-33.345
2011 <small>Sep.</small>	74.082	105.163	-31.081	-13.416	75.522	112.538	-37.016	-20.884

2010

Enero	10.725	14.315	-3.590	-3.479	-4.377	10.683	-15.060	-13.612
Febrero	27.529	35.288	-7.759	-407	13.621	25.323	-11.702	-9.002
Marzo	32.758	48.304	-15.546	-7.967	26.778	41.858	-15.080	-10.954
Abril	49.560	61.953	-12.393	-3.404	35.068	56.048	-20.980	-15.452
Mayo	51.306	74.184	-22.878	-13.826	37.984	71.713	-33.729	-26.730
Junio	55.386	86.180	-30.794	-21.678	57.268	88.336	-31.068	-22.613
Julio	76.330	106.011	-29.681	-13.112	63.933	105.831	-41.898	-31.881
Agosto	78.930	115.984	-37.054	-20.434	75.188	119.220	-44.032	-32.533
Septiembre	92.677	130.616	-37.939	-21.227	90.712	135.208	-44.496	-31.427
Octubre	111.896	146.746	-34.850	-15.402	101.675	149.784	-48.109	-33.523
Noviembre	119.210	162.257	-43.047	-23.531	110.030	164.983	-54.953	-38.802
Diciembre	127.337	179.572	-52.235	-32.597	141.061	192.353	-51.292	-33.345

2011

Enero	9.484	17.190	-7.706	-2.166	-4.597	9.715	-14.312	-12.454
Febrero	22.930	28.512	-5.582	131	9.624	23.497	-13.873	-10.592
Marzo	27.452	36.613	-9.161	-3.342	24.055	35.516	-11.461	-6.385
Abril	43.648	49.791	-6.143	2.514	31.433	48.334	-16.901	-10.045
Mayo	44.606	58.688	-14.082	-5.325	33.017	60.978	-27.961	-19.273
Junio	45.688	69.183	-23.495	-14.564	46.684	74.854	-28.170	-17.661
Julio	61.385	81.995	-20.610	-11.332	52.901	91.837	-38.936	-26.517
Agosto	63.663	97.345	-33.682	-16.190	61.003	101.787	-40.784	-26.498
Septiembre	74.082	105.163	-31.081	-13.416	75.522	112.538	-37.016	-20.884
Octubre								
Noviembre								
Diciembre								

Notas metodológicas

A LA CONTABILIDAD DE CAJA

En la contabilidad de caja se recogen los flujos monetarios de ingresos recaudados y de pagos realizados en el período de referencia. El ámbito de cobertura alcanza a las operaciones efectuadas a través de los registros contables del Presupuesto del Estado y de operaciones no presupuestarias, que constituyen el sistema de la contabilidad pública en sentido estricto. La valoración de las operaciones se realiza de acuerdo a un criterio estricto de caja, es decir, se consideran los ingresos y pagos realizados en cada período, que corresponden tanto a derechos y obligaciones reconocidas en el Presupuesto corriente del ejercicio, como a los derechos y obligaciones que fueron reconocidas en presupuestos de años anteriores y que quedaron pendientes de cobro y de pago, respectivamente.

La información estadística de base procede, prácticamente en su totalidad, de los datos de ingresos, gastos, y operaciones no presupuestarias registrados en el Sistema de Información Contable (SIC), que es la aplicación informática de la contabilidad de la Administración General del Estado que gestiona la IGAE. Los datos se presentan desde un enfoque esencialmente económico, pretendiendo evitar la complejidad de los registros de la contabilidad pública, eliminando las operaciones internas entre ellos, y agregando la información en categorías fácilmente identificables con el propósito de hacer comprensible la situación y evolución de la incidencia monetaria de las principales operaciones realizadas por el Estado durante un período determinado.

Para el análisis de la evolución de los ingresos no financieros se ha tenido en cuenta los ingresos totales no financieros (suma de los ingresos no financieros del Estado y la participación de las Administraciones Territoriales en aquellos impuestos cedidos parcialmente).

AJUSTES PARA LA OBTENCIÓN DE LOS INGRESOS NO FINANCIEROS HOMOGÉNEOS. La descripción detallada de la homogeneización de la tasa interanual de los ingresos tributarios puede encontrarse en el apartado 5 del capítulo V “Notas explicativas y fuentes” del Informe mensual de Recaudación que se difunde en la sección de Estadísticas Tributarias de la página web de la AEAT (www.aeat.es). No obstante, entre los ajustes que afectan a los ingresos impositivos se deben destacar, en primer lugar, las devoluciones adelantadas o retrasadas respecto al ritmo de ejecución de una campaña considerada como normal o tipo para las principales figuras impositivas (IRPF, Impuesto de Sociedades, e IVA), y, en segundo lugar, los ingresos de evolución más atípica en el tiempo, principalmente los asociados a las retenciones del trabajo de las Administraciones Públicas (se sustituyen los ingresos realizados por los derechos reconocidos, ajustando las diferentes periodicidades de las autoliquidaciones), las retenciones de capital sobre intereses de la Deuda Pública (los periodos de vencimientos de la Deuda y los criterios de distribución entre IRPF, Impuesto de Sociedades e Impuesto sobre la Renta de los no Residentes han cambiado significativamente en los últimos años).

En cuanto a los ajustes efectuados a los ingresos no impositivos, cabe señalar entre otros los considerados de evolución más irregular en el tiempo como la tasa de reserva de dominio público radioeléctrico (dentro del capítulo de Tasas y otros ingresos) y los beneficios del Banco de España (dentro del capítulo de Ingresos patrimoniales).

Para el análisis de la evolución de los pagos no financieros se han tenido en cuenta los pagos totales no financieros del ejercicio, incluyendo dentro de los mismos los pagos satisfechos como contraprestación por las obligaciones reconocidas en el periodo, los pagos realizados durante cada periodo para satisfacer obligaciones reconocidas con cargo a presupuestos de ejercicios anteriores y que no se hicieron efectivas en los mismos, y las cantidades efectivamente satisfechas antes de su aplicación definitiva al presupuesto de gastos (pagos extrapresupuestarios).

A LA CONTABILIDAD NACIONAL

La información se elabora siguiendo los criterios generales de contabilidad nacional establecidos por el Sistema Europeo de Cuentas (SEC 95) y de acuerdo a las reglas específicas del Manual del SEC 95 sobre el déficit público y la deuda pública, que constituyen el marco de referencia de obligado cumplimiento para todos los países miembros de la Unión Europea. En el sistema de contabilidad nacional los flujos se registran ateniéndose al principio de devengo, es decir, cuando se crea, transforma o extingue el valor económico, o cuando nacen, se transforman o se cancelan los derechos y las obligaciones.

La cobertura de los datos del Estado en contabilidad nacional incluye las operaciones anotadas en los registros de la contabilidad pública, Presupuesto del Estado y operaciones no presupuestarias, así como las operaciones efectuadas a través de las cuentas del Tesoro en el Banco de España, y todas aquellas operaciones que realizan otras unidades públicas por cuenta del Estado, independientemente del momento en el que se efectúe su aplicación a los registros de la contabilidad pública. Las operaciones del Presupuesto del Estado se registran en el momento en que se reconoce el derecho o la obligación, mientras que las efectuadas a través de los otros registros contables se consideran en el mismo momento en que se realizan.

En el cuadro de la página 18, dentro de los "otros ingresos" se incluye el ajuste por recaudación incierta, minorando las transferencias de capital recibidas.

Las fuentes de información estadística comprenden los registros del Sistema de Información Contable (SIC) de la IGAE, así como información estadística procedente de la Dirección General del Tesoro y Política Financiera. De igual modo, se utiliza información suministrada por la Intervención General del Banco de España, con relación a los movimientos de las operaciones realizadas a través de las cuentas del Estado en el Banco de España, y otros registros estadísticos de unidades públicas que efectúan operaciones por cuenta del Estado.