



# Principales indicadores de la actividad económica y financiera del Estado

**AGOSTO 2011**

---

N.I.P.O.: 601-11-039-8

**Elaboración y Coordinación:**

**Intervención General Administración del Estado**

**Subdirección General de Análisis y Cuentas Económicas del Sector Público**

<http://www.igae.pap.meh.es>

Informes y cuentas económicas del sector público

# Índice

---

---

## PRINCIPALES INDICADORES

Saldo de las operaciones no financieras del Estado	4
--	---

## CONTABILIDAD DE CAJA

Déficit (-) o superávit (+) de caja no financiero	6
Texto y gráficos	7
Ingresos no financieros	8
Texto	10
Ingresos homogéneos y gráficos	11
Pagos no financieros	12
Texto y gráficos	13
Necesidad (-) o capacidad (+) de endeudamiento y variación de pasivos financieros	14
Texto y gráficos	15

## CONTABILIDAD NACIONAL

Necesidad (-) o capacidad (+) de financiación	16
Texto y gráficos	17
Recursos no financieros	18
Texto y gráficos	19
Empleos no financieros	20
Texto y gráfico	21
Anexo estadístico	22
Notas metodológicas	24

## CALENDARIO DE LAS NEDD DEL FMI

De acuerdo a los requisitos establecidos en las Normas Especiales para la Divulgación de Datos (NEDD) del Fondo Monetario Internacional (FMI), la IGAE publica a través de la red INTERNET un calendario que indica las fechas concretas, o aproximadas, en las que serán difundidos los datos correspondientes a los indicadores económicos relativos al sector fiscal, dentro del proyecto NEDD, que son elaborados por la IGAE y que están referidos al déficit en contabilidad nacional del sector Administraciones Públicas y del Estado. Dicho calendario se publica en la sección "Indicadores y cuentas económicas del Sector Público" dentro de la dirección <http://www.igae.pap.meh.es>

# Saldo de las operaciones no financieras del Estado

Datos acumulados a finales de agosto

En millones de euros y porcentaje sobre el PIB

## CONTABILIDAD DE CAJA

	<b>2010</b>	<b>2011</b>
	<b>=====</b>	<b>=====</b>
<b>Déficit (-) o superávit (+) de caja</b>	<b>-37.054</b>	<b>-33.682</b>
<b>En porcentaje del PIB</b>	<b>-3,49</b>	<b>-3,09</b>
<b>Saldo primario en caja</b>	<b>-20.434</b>	<b>-16.190</b>
<b>En porcentaje del PIB</b>	<b>-1,92</b>	<b>-1,49</b>

### Pro-memoria:

**PIB utilizado** **1.062.591** **1.089.919**

# Saldo de las operaciones no financieras del Estado

Datos acumulados a finales de agosto

En millones de euros y porcentaje sobre el PIB

## CONTABILIDAD NACIONAL

	<u>2010</u>	<u>2011</u>
Necesidad (-) o capacidad (+) de financiación (PDE)	-34.875	-30.867
En porcentaje del PIB	-3,28	-2,83
Saldo primario	-23.319	-16.581
En porcentaje del PIB	-2,19	-1,52

### Pro-memorla:

PIB utilizado    1.062.591      1.089.919

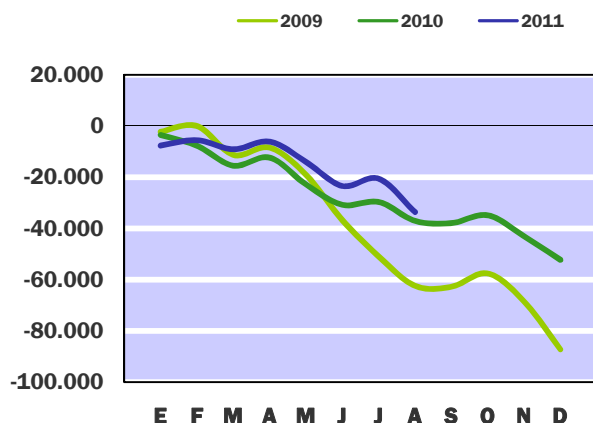
# Déficit (-) o Superávit (+) de caja no financiero

## Contabilidad de caja

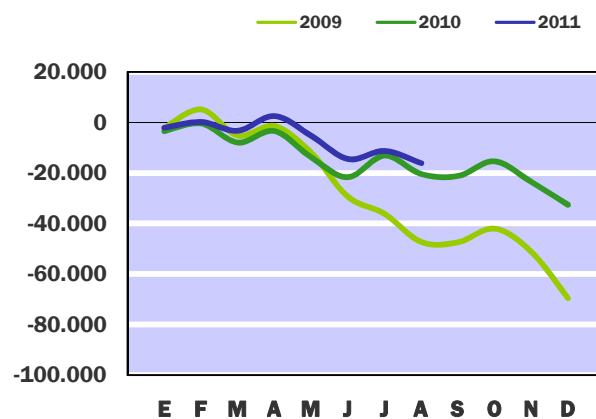
En millones de euros

	En el mes de AGOSTO			ACUMULADO a fin de mes		
	<u>2010</u>	<u>2011</u>	%	<u>2010</u>	<u>2011</u>	%
<b>EN MILLONES DE EUROS</b>						
Ingresos no financieros	2.600	2.278	-12,4	78.930	63.663	-19,3
Pagos no financieros	9.973	15.350	53,9	115.984	97.345	-16,1
<b>DÉFICIT (-) O SUPERÁVIT (+) DE CAJA</b>	<b>-7.373</b>	<b>-13.072</b>	<b>77,3</b>	<b>-37.054</b>	<b>-33.682</b>	<b>-9,1</b>
<b>SALDO PRIMARIO</b>	<b>-7.322</b>	<b>-4.858</b>	<b>-33,7</b>	<b>-20.434</b>	<b>-16.190</b>	<b>-20,8</b>
<b>EN PORCENTAJE DEL PIB</b>						
Ingresos no financieros	0,24	0,21	-	7,43	5,84	-
Pagos no financieros	0,94	1,41	-	10,92	8,93	-
<b>DÉFICIT (-) O SUPERÁVIT (+) DE CAJA</b>	<b>-0,69</b>	<b>-1,20</b>	<b>-</b>	<b>-3,49</b>	<b>-3,09</b>	<b>-</b>
<b>SALDO PRIMARIO</b>	<b>-0,69</b>	<b>-0,45</b>	<b>-</b>	<b>-1,92</b>	<b>-1,49</b>	<b>-</b>
<b>Pro-memoria:</b>						
<b>PIB utilizado</b>	<b>1.062.591</b>	<b>1.089.919</b>				

**DÉFICIT (-) o SUPERÁVIT (+) DE CAJA**  
CIFRAS ACUMULADAS  
EN MILLONES DE EUROS



**SALDO PRIMARIO EN CAJA**  
CIFRAS ACUMULADAS  
EN MILLONES DE EUROS



Las cuentas no financieras del Estado presentan a finales de agosto de 2011 un déficit de caja de 33.682 millones de euros, un 9,1% inferior al del mismo periodo de 2010. Este descenso se explica por la reducción del 16,1% experimentada por los pagos, que ha sido compensada en parte por un descenso de los ingresos recaudados del 19,3%. En términos del PIB, el déficit de caja representa el 3,09%, frente al 3,49% de 2010. No obstante, conviene señalar que la plena aplicación en 2011 del nuevo sistema de financiación de las Comunidades Autónomas de régimen común, aprobado por la Ley 22/2009, va a suponer, con respecto al sistema transitorio registrado en 2010, un descenso de los pagos por transferencias a las Comunidades Autónomas y un aumento de los ingresos cedidos por la aplicación de los nuevos porcentajes de cálculo, lo que dificulta la comparación entre los dos ejercicios.

Los ingresos no financieros del Estado obtenidos hasta agosto, una vez descontada la participación que corresponde a los entes territoriales en el IRPF, IVA e Impuestos especiales de acuerdo a su sistema de financiación y que ha aumentado un 1,9%, han ascendido a 63.663 millones de euros, 15.267 millones menos que la recaudación del año anterior. En términos del PIB el descenso de los ingresos se cifra en 1,59 puntos porcentuales, de manera que se sitúan en el 5,84% del PIB.

Por su parte, los pagos no financieros han ascendido a 97.345 millones de euros, 18.639 millones menos que la cifra registrada en agosto del año anterior, de los que 14.532 millones corresponden a la disminución de las transferencias corrientes, principalmente por la aplicación íntegra del nuevo sistema de financiación de las Comunidades Autónomas, y 3.517 millones a la reducción de las transferencias de capital. En términos del PIB, los pagos no financieros representan el 8,93%, 1,99 puntos menos que la ratio de 2010.

Dentro de las operaciones corrientes, los gastos financieros han ascendido a 17.492 millones de euros, frente a los 16.620 millones del año anterior. Si de la cifra de déficit se deducen los pagos por intereses se obtiene el saldo primario que, a finales de agosto de 2011, alcanza un valor negativo de 16.190 millones de euros, frente a los 20.434 millones de déficit primario del año precedente. Con relación al PIB estimado para el ejercicio, el déficit primario de caja equivale al 1,49% que supone una caída de 0,43 puntos respecto a 2010.

# Ingresos no financieros

## Contabilidad de caja

En millones de euros

	En el mes de AGOSTO						% Variación	
	2010			2011				
	Estado	CCAA CCLL	TOTAL	Estado	CCAA CCLL	TOTAL	Estado	TOTAL
<b>IMPUESTOS DIRECTOS Y COTIZACIONES SOCIALES</b>	<b>2.350</b>	<b>2.136</b>	<b>4.486</b>	<b>3.122</b>	<b>3.086</b>	<b>6.208</b>	<b>32,9</b>	<b>38,4</b>
- Renta de personas físicas	-1.746	2.136	390	-3.023	3.086	63	73,1	-83,8
- Renta de sociedades	4.387	-	4.387	5.255	-	5.255	19,8	19,8
- Renta de no residentes	-407	-	-407	764	-	764	-	-
- Cuota de derechos pasivos	110	-	110	114	-	114	3,6	3,6
- Otros	6	-	6	12	-	12	100,0	100,0
<b>IMPUESTOS INDIRECTOS</b>	<b>-548</b>	<b>1.840</b>	<b>1.292</b>	<b>-2.120</b>	<b>3.065</b>	<b>945</b>	<b>286,9</b>	<b>-26,9</b>
- Impuesto sobre el valor añadido (IVA)	-1.673	1.051	-622	-2.809	2.010	-799	67,9	28,5
* IVA. Importaciones	787	-	787	810	-	810	2,9	2,9
* IVA. Operaciones interiores	-2.460	1.051	-1.409	-3.619	2.010	-1.609	47,1	14,2
- Impuestos especiales	966	789	1.755	543	1.055	1.598	-43,8	-8,9
* Alcohol y bebidas derivadas	70	25	95	43	41	84	-38,6	-11,6
* Cerveza	18	8	26	15	14	29	-16,7	11,5
* Productos intermedios	2	1	3	1	1	2	-50,0	-33,3
* Labores del Tabaco	344	296	640	151	399	550	-56,1	-14,1
* Hidrocarburos	532	345	877	335	482	817	-37,0	-6,8
* Electricidad	-	114	114	-2	118	116	-	1,8
- Impuesto sobre primas de seguro	4	-	4	3	-	3	-25,0	-25,0
- Tráfico exterior	154	-	154	143	-	143	-7,1	-7,1
- Otros	1	-	1	-	-	-	-	-
<b>TASAS, PRECIOS PÚBLICOS Y OTROS INGRESOS</b>	<b>244</b>	<b>-</b>	<b>244</b>	<b>155</b>	<b>-</b>	<b>155</b>	<b>-36,5</b>	<b>-36,5</b>
<b>TRANSFERENCIAS CORRIENTES</b>	<b>80</b>	<b>-</b>	<b>80</b>	<b>201</b>	<b>-</b>	<b>201</b>	<b>151,3</b>	<b>151,3</b>
<b>INGRESOS PATRIMONIALES</b>	<b>433</b>	<b>-</b>	<b>433</b>	<b>935</b>	<b>-</b>	<b>935</b>	<b>115,9</b>	<b>115,9</b>
<b>ENAJENACIÓN DE INVERSIONES REALES</b>	<b>6</b>	<b>-</b>	<b>6</b>	<b>18</b>	<b>-</b>	<b>18</b>	<b>200,0</b>	<b>200,0</b>
<b>TRANSFERENCIAS DE CAPITAL</b>	<b>39</b>	<b>-</b>	<b>39</b>	<b>14</b>	<b>-</b>	<b>14</b>	<b>-64,1</b>	<b>-64,1</b>
Otros ingresos sin clasificar	-4	-	-4	-47	-	-47	-	-
<b>TOTAL INGRESOS NO FINANCIEROS</b>	<b>2.600</b>	<b>3.976</b>	<b>6.576</b>	<b>2.278</b>	<b>6.151</b>	<b>8.429</b>	<b>-12,4</b>	<b>28,2</b>



# Ingresos no financieros

## Contabilidad de caja

En millones de euros

	ACUMULADO a finales de AGOSTO							
	2010			2011			% Variación	
	Estado	CCAA CCLL	TOTAL	Estado	CCAA CCLL	TOTAL	Estado	TOTAL
<b>IMPUESTOS DIRECTOS Y COTIZACIONES SOCIALES</b>	<b>36.104</b>	<b>19.267</b>	<b>55.371</b>	<b>32.273</b>	<b>24.695</b>	<b>56.968</b>	<b>-10,6</b>	<b>2,9</b>
- Renta de personas físicas	22.979	19.267	42.246	19.384	24.695	44.079	-15,6	4,3
- Renta de sociedades	10.634	-	10.634	10.016	-	10.016	-5,8	-5,8
- Renta de no residentes	1.680	-	1.680	2.017	-	2.017	20,1	20,1
- Cuota de derechos pasivos	755	-	755	767	-	767	1,6	1,6
- Otros	56	-	56	89	-	89	58,9	58,9
<b>IMPUESTOS INDIRECTOS</b>	<b>33.799</b>	<b>12.545</b>	<b>46.344</b>	<b>22.360</b>	<b>24.514</b>	<b>46.874</b>	<b>-33,8</b>	<b>1,1</b>
- Impuesto sobre el valor añadido (IVA)	25.049	6.229	31.278	16.216	16.086	32.302	-35,3	3,3
* IVA. Importaciones	4.878	-	4.878	5.977	-	5.977	22,5	22,5
* IVA. Operaciones interiores	20.171	6.229	26.400	10.239	16.086	26.325	-49,2	-0,3
- Impuestos especiales	6.910	6.316	13.226	4.277	8.428	12.705	-38,1	-3,9
* Alcohol y bebidas derivadas	349	173	522	172	321	493	-50,7	-5,6
* Cerveza	101	67	168	57	113	170	-43,6	1,2
* Productos intermedios	9	4	13	5	7	12	-44,4	-7,7
* Labores del Tabaco	2.478	2.495	4.973	1.703	3.196	4.899	-31,3	-1,5
* Hidrocarburos	4.004	2.616	6.620	2.344	3.856	6.200	-41,5	-6,3
* Electricidad	-31	961	930	-4	935	931	-87,1	0,1
- Impuesto sobre primas de seguro	851	-	851	850	-	850	-0,1	-0,1
- Tráfico exterior	975	-	975	1.006	-	1.006	3,2	3,2
- Otros	14	-	14	11	-	11	-21,4	-21,4
<b>TASAS, PRECIOS PÚBLICOS Y OTROS INGRESOS</b>	<b>3.861</b>	<b>-</b>	<b>3.861</b>	<b>2.683</b>	<b>-</b>	<b>2.683</b>	<b>-30,5</b>	<b>-30,5</b>
<b>TRANSFERENCIAS CORRIENTES</b>	<b>1.007</b>	<b>-</b>	<b>1.007</b>	<b>2.097</b>	<b>-</b>	<b>2.097</b>	<b>108,2</b>	<b>108,2</b>
<b>INGRESOS PATRIMONIALES</b>	<b>3.585</b>	<b>-</b>	<b>3.585</b>	<b>3.587</b>	<b>-</b>	<b>3.587</b>	<b>0,1</b>	<b>0,1</b>
<b>ENAJENACIÓN DE INVERSIONES REALES</b>	<b>89</b>	<b>-</b>	<b>89</b>	<b>113</b>	<b>-</b>	<b>113</b>	<b>27,0</b>	<b>27,0</b>
<b>TRANSFERENCIAS DE CAPITAL</b>	<b>394</b>	<b>-</b>	<b>394</b>	<b>355</b>	<b>-</b>	<b>355</b>	<b>-9,9</b>	<b>-9,9</b>
Otros ingresos sin clasificar	91	-	91	195	-	195	114,3	114,3
<b>TOTAL INGRESOS NO FINANCIEROS</b>	<b>78.930</b>	<b>31.812</b>	<b>110.742</b>	<b>63.663</b>	<b>49.209</b>	<b>112.872</b>	<b>-19,3</b>	<b>1,9</b>

# Ingresos no financieros

## Contabilidad de caja

---

La recaudación no financiera del Estado hasta el mes de agosto de 2011 se eleva a 63.663 millones de euros, un 19,3% menos que en igual periodo del año anterior, debido, principalmente, a la aplicación en su integridad del nuevo sistema de financiación de las Comunidades Autónomas de régimen común y la correspondiente adaptación del importe de las entregas a cuenta a mayores porcentajes de participación en los impuestos cedidos por el Estado. Antes de deducir las entregas a cuenta a las Administraciones Territoriales los ingresos totales se elevan a 112.872 millones de euros y registran un aumento del 1,9%.

El total de ingresos impositivos asciende a 103.842 millones de euros y aceleran su ritmo de crecimiento al 2,1%, frente al 1,0% del mes anterior, impulsado por el aumento de ingresos por retenciones sobre intereses de la Deuda Pública de forma transitoria, superiores en 1.404 millones de euros a los de igual periodo del año anterior. Ello ha afectado positivamente a la recaudación del Impuesto de Sociedades y del Impuesto sobre la Renta de No residentes. Ajustado el distinto calendario de intereses de Deuda Pública entre los dos ejercicios y el adelanto relativo de devoluciones respecto a la campaña tipo, la tasa homogénea del total de ingresos impositivos se sitúa en el 1,1%.

La recaudación del Estado por impuestos directos desciende un 10,6%, tasa que se sitúa en un aumento del 2,9% para unos ingresos totales de 56.968 millones de euros. El IRPF con una recaudación de 44.079 millones crece un 4,3%, en el que incide positivamente el aumento de los ingresos correspondientes a la cuota positiva y/o al primer plazo de la Campaña de renta 2010 en un 6,3%. Las retenciones del trabajo registran un aumento del 1,0% y las del capital mobiliario descienden un 1,8%, debido en buena medida al efecto anticipación previo a la subida de tipos impositivos que tuvo lugar en enero de 2010. No obstante, hay que tener en cuenta, que la recaudación mensual de estos dos conceptos impositivos se traslada al mes de septiembre, al ampliarse por motivos vacacionales su plazo de presentación. El Impuesto de Sociedades registra una caída del 14,4% en términos homogéneos, atribuible, principalmente, al descenso de los pagos fraccionados en un 17,0% y de las liquidaciones anuales del ejercicio 2010 en un 12,4%. No obstante, en los próximos meses una parte de este descenso quedará compensado por la caída en un 19,5% del importe de las devoluciones solicitadas.

La recaudación del Estado por impuestos indirectos desciende un 33,8%, tasa que pasa a registrar un aumento del 1,1% para unos ingresos totales de 46.874 millones de euros. Al igual que en el IRPF la mayor parte de los ingresos del IVA se traslada al mes de septiembre, de forma que los únicos elementos que modifican su crecimiento acumulado son el IVA Importación y la evolución de las devoluciones realizadas. Por esta razón apenas se modifican sus crecimientos acumulados con relación al mes anterior, que se sitúan en un 3,3% nominal y un 7,4% homogéneo, atribuibles al impulso de la subida de tipos impositivos cuyo impacto recaudatorio en 2011 se valora provisionalmente en 4.800 millones de euros. Los Impuestos Especiales con 12.705 millones de euros registran un descenso del 3,9%, provocado principalmente por la caída de los ingresos del Impuesto Especial sobre Hidrocarburos en un 6,3%, en línea con la que registran los consumos de carburantes. Por su parte, el Impuesto Especial sobre Labores de Tabaco acumula un descenso del 1,5%, debido a que la caída del consumo de cigarrillos en un 19,0 hasta julio se compensa con una subida del precio medio del mismo orden, mientras que el Impuesto Especial sobre la Electricidad registra un aumento del 0,1%, en línea con la variación del consumo.

El resto de los ingresos no financieros ascienden a 9.030 millones de euros, cifra similar a la de igual periodo del año anterior.

# Ingresos no financieros homogéneos

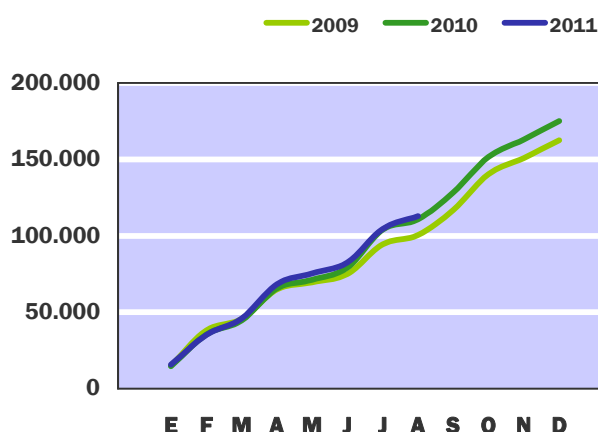
(Incluye la participación de las Administraciones Territoriales y otros ajustes)

En millones de euros

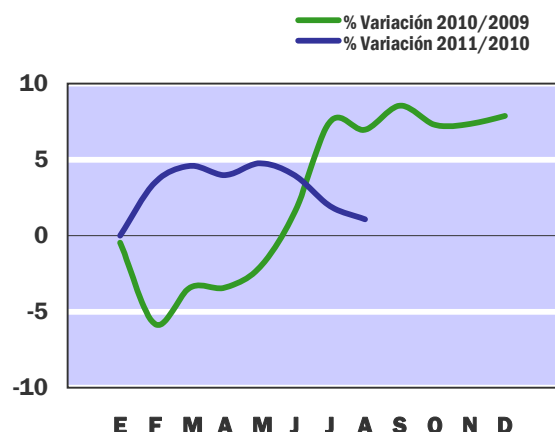
	En el mes de AGOSTO			ACUMULADO a fin de mes		
	2010	2011	%	2010	2011	%
<b>IMPUESTOS DIRECTOS Y COTIZACIONES SOCIALES</b>	<b>5.791</b>	<b>4.633</b>	<b>-20,0</b>	<b>55.909</b>	<b>55.360</b>	<b>-1,0</b>
- Renta de personas físicas	28	-82	-	42.503	43.779	3,0
- Renta de sociedades	5.460	4.476	-18,0	10.945	9.369	-14,4
- Otros	303	239	-21,1	2.461	2.212	-10,1
<b>IMPUESTOS INDIRECTOS</b>	<b>883</b>	<b>711</b>	<b>-19,4</b>	<b>45.749</b>	<b>47.445</b>	<b>3,7</b>
- Impuesto sobre el valor añadido (IVA)	-1.074	-1.068	-0,6	30.366	32.601	7,4
- Impuestos especiales	1.798	1.633	-9,2	13.543	12.977	-4,2
- Otros	159	146	-8,2	1.840	1.867	1,5
<b>OTROS INGRESOS NO FINANCIEROS</b>	<b>775</b>	<b>1.298</b>	<b>67,5</b>	<b>8.880</b>	<b>8.916</b>	<b>0,4</b>
<b>INGRESOS NO FINANCIEROS HOMOGÉNEOS</b>	<b>7.449</b>	<b>6.642</b>	<b>-10,8</b>	<b>110.538</b>	<b>111.721</b>	<b>1,1</b>

Nota : Los ajustes efectuados para la obtención de los ingresos homogéneos se encuentran detallados en las notas metodológicas de la página 24.

**INGRESOS NO FINANCIEROS**  
EN MILLONES DE EUROS



**INGRESOS NO FINANCIEROS HOMOGÉNEOS**  
TASAS DE VARIACIÓN INTERANUAL  
SOBRE CIFRAS ACUMULADAS

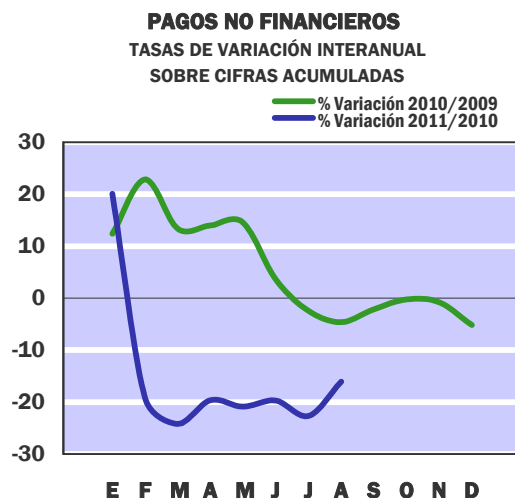
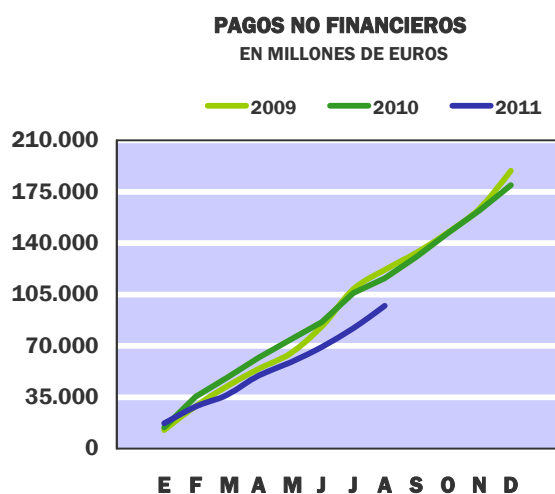


# Pagos no financieros

## Contabilidad de caja

En millones de euros

	En el mes de AGOSTO			ACUMULADO a fin de mes		
	2010	2011	%	2010	2011	%
<b>GASTOS DE PERSONAL</b>	<b>1.840</b>	<b>2.032</b>	<b>10,4</b>	<b>17.353</b>	<b>17.689</b>	<b>1,9</b>
- Sueldos y salarios del personal activo	1.031	1.014	-1,6	9.461	9.091	-3,9
- Cotizaciones sociales y gastos sociales a cargo del empleador	98	266	171,4	1.505	1.717	14,1
- Prestaciones sociales	711	752	5,8	6.387	6.881	7,7
<b>GASTOS CORRIENTES EN BIENES Y SERVICIOS</b>	<b>266</b>	<b>257</b>	<b>-3,4</b>	<b>2.569</b>	<b>2.318</b>	<b>-9,8</b>
<b>GASTOS FINANCIEROS</b>	<b>51</b>	<b>8.214</b>	<b>-</b>	<b>16.620</b>	<b>17.492</b>	<b>5,2</b>
<b>TRANSFERENCIAS CORRIENTES</b>	<b>6.723</b>	<b>4.166</b>	<b>-38,0</b>	<b>64.119</b>	<b>49.586</b>	<b>-22,7</b>
- A Organismos Autónomos	88	166	88,6	8.389	13.247	57,9
- A Comunidades Autónomas	3.489	1.162	-66,7	29.388	9.492	-67,7
* Sistema de financiación	3.352	1.106	-67,0	28.421	8.900	-68,7
- Fondo de Suficiencia Global	2.484	672	-72,9	19.924	5.416	-72,8
- Fondo de Garantía	-	434	-	-	3.468	-
- Resto sistema de financiación	868	-	-	8.497	16	-99,8
* Otras transferencias a CCAA	137	56	-59,1	967	592	-38,8
- A Corporaciones Locales	1.009	1.120	11,0	9.102	9.112	0,1
* Participación en los ingresos del Estado	983	1.115	13,4	7.866	8.828	12,2
- Al Exterior	886	713	-19,5	8.158	7.487	-8,2
* Aportación al Presupuesto General de la UE	931	636	-31,7	7.647	7.116	-6,9
- Al Sector privado: familias y empresas	120	88	-26,7	1.966	1.799	-8,5
- Otras transferencias	1.131	917	-18,9	7.116	8.449	18,7
<b>INVERSIONES REALES</b>	<b>505</b>	<b>290</b>	<b>-42,6</b>	<b>5.761</b>	<b>4.215</b>	<b>-26,8</b>
- Inversión civil	434	238	-45,2	4.835	3.523	-27,1
* Ministerio de Fomento	337	159	-52,8	3.218	2.368	-26,4
* Ministerio de Medio Ambiente, Medio Rural y Marino	51	48	-5,9	904	722	-20,1
- Inversión del Ministerio de Defensa	71	52	-26,8	926	692	-25,3
<b>TRANSFERENCIAS DE CAPITAL</b>	<b>587</b>	<b>391</b>	<b>-33,4</b>	<b>9.562</b>	<b>6.045</b>	<b>-36,8</b>
- A Organismos Autónomos	152	66	-56,6	714	710	-0,6
- A Comunidades Autónomas	92	113	22,8	1.978	1.601	-19,1
* Fondos de Compensación Interterritorial	54	27	-50,0	640	489	-23,6
- A Corporaciones Locales	135	24	-82,2	4.250	1.115	-73,8
- Al Exterior	-	1	-	309	418	35,3
- Al Sector privado: familias y empresas	101	145	43,6	1.334	1.222	-8,4
- Otras transferencias	107	42	-60,7	977	979	0,2
<b>TOTAL PAGOS NO FINANCIEROS</b>	<b>9.972</b>	<b>15.350</b>	<b>53,9</b>	<b>115.984</b>	<b>97.345</b>	<b>-16,1</b>



Hasta agosto los pagos no financieros realizados por el Estado ascienden a 97.345 millones, un 16,1% menos que en 2010. Los gastos financieros absorben el 18% de los pagos totales y aumentan un 5,2%, con 17.492 millones, no obstante su evolución está condicionada por el calendario de vencimientos de la deuda pública.

Los gastos de personal, con 17.689 millones, crecen un 1,9%, principalmente por el aumento de las prestaciones sociales en un 7,7%, derivado del abono de la compensación por la desviación del IPC de 2010. Descontando este efecto, la tasa homogénea de aumento de las prestaciones sociales sería del 4% y la del total del capítulo del 0,6% en lugar del 1,9%. También han aumentado en un 14,1% las cotizaciones sociales, debido en este caso a un menor ritmo de ejecución en el año 2010. Por su parte, las remuneraciones del personal activo bajan un 3,9%.

Las transferencias corrientes descienden un 22,7%, principalmente por la aplicación en su integridad en el presupuesto de 2011 del sistema de financiación de las CCAA de régimen común aprobado por la Ley 22/2009, después del sistema transitorio seguido en 2010, lo que supone que las comparaciones interanuales no sean homogéneas. Las transferencias a CCAA han ascendido a 9.492 millones, con un descenso del 67,7%. Es necesario mencionar que a finales de agosto está pendiente de contabilizar en el presupuesto del Estado el resultado de la liquidación definitiva del ejercicio 2009. Las entregas a cuenta por el Fondo de Suficiencia Global se sitúan en 5.416 millones y la aportación por el nuevo Fondo de Garantía en 3.468 millones; esta cifra resulta de descontar de los anticipos abonados por el Estado a las CCAA, que ascienden a 6.885 millones, los 3.417 millones ingresados por las CCAA a favor del Estado. Las transferencias a CCLL ascienden a 9.112 millones, de los que 8.828 millones corresponden a la participación en los ingresos del Estado, con un aumento del 12,2% respecto del año anterior. Por el contrario, en 2010 se entregaron 1.000 millones al FEESL, transferencia inexistente en 2011. Es significativo el incremento registrado en las transferencias al SPEE, desde 6.843 millones en 2010 a 11.953 millones a agosto de 2011, y el de las transferencias realizadas a la Seguridad Social para la cobertura de las prestaciones no contributivas y para complementos de pensiones mínimas del Sistema en un 53,0%. En ambos casos, estos aumentos obedecen a un distinto ritmo de ejecución entre los dos presupuestos.

Las inversiones reales, con 4.215 millones, bajan un 26,8%, principalmente en el Ministerio de Fomento, con unos pagos de 2.368 millones. Las transferencias de capital ascienden a 6.045 millones de euros, un 36,8% menos que en el mismo periodo de 2010 principalmente por el descenso de 3.135 millones de las destinadas a las CCLL derivado de los pagos al FEIL y al FEESL.

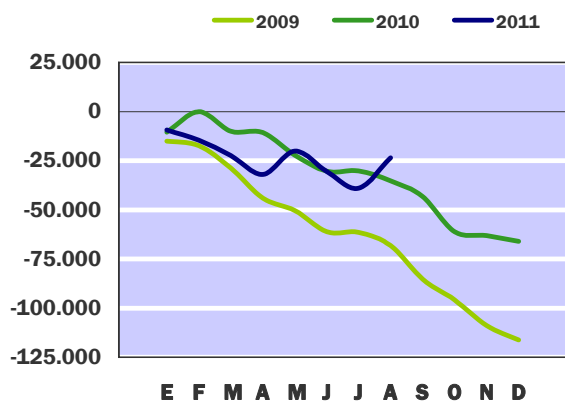
# Necesidad (-) o capacidad (+) de endeudamiento

## Contabilidad de caja

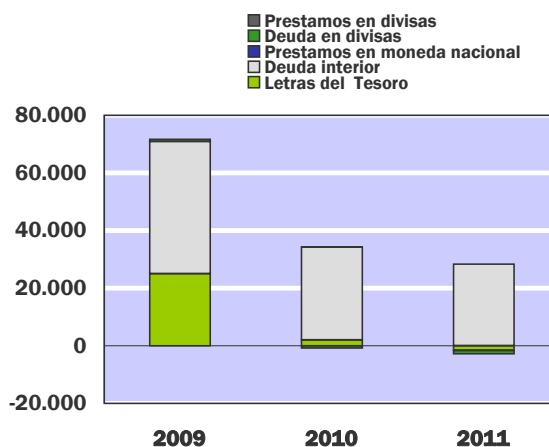
En millones de euros

	En el mes de AGOSTO			ACUMULADO a fin de mes		
	2010	2011	%	2010	2011	%
<b>DÉFICIT (-) O SUPERÁVIT (+) DE CAJA NO FINANCIERO</b>	<b>-7.373</b>	<b>-13.072</b>	<b>77,3</b>	<b>-37.054</b>	<b>-33.682</b>	<b>-9,1</b>
<b>VARIACIÓN NETA DE ACTIVOS FINANCIEROS</b>	<b>-2.329</b>	<b>-28.609</b>	<b>-</b>	<b>-1.868</b>	<b>-10.185</b>	<b>445,2</b>
- Acciones y participaciones	9	-	-	412	1.330	222,8
- Préstamos	59	77	30,5	2.640	1.483	-43,8
- Aportaciones patrimoniales	53	150	183,0	4.487	1.213	-73,0
- Cuenta corriente en el Banco de España	24	1	-95,8	195	-201	-
- Depósitos en instituciones financieras	-1.400	-14.615	943,9	-6.099	-15.145	148,3
- Otros activos netos	-1.074	-14.222	-	-3.503	1.135	-
<b>NECESIDAD (-) O CAPACIDAD (+) DE ENDEUDAMIENTO</b>	<b>-5.044</b>	<b>15.537</b>	<b>-</b>	<b>-35.186</b>	<b>-23.497</b>	<b>-33,2</b>
- Letras del Tesoro	2.456	-2.792	-	1.969	-1.578	-
* a doce meses o menos	1.196	398	-66,7	-10.995	-6.785	-38,3
* a dieciocho meses	1.260	-3.190	-	12.964	5.207	-59,8
- Deuda interior a medio y largo plazo	3.500	-11.071	-	32.303	28.310	-12,4
- Préstamos del interior	-	-	-	-500	-669	33,8
- Deuda en divisas	-	-	-	-884	-1.271	43,8
- Préstamos en divisas	-	-	-	-	-	-
- Otros pasivos financieros netos	-912	-1.674	83,6	2.298	-1.295	-
<b>VARIACIÓN NETA DE PASIVOS FINANCIEROS</b>	<b>5.044</b>	<b>-15.537</b>	<b>-</b>	<b>35.186</b>	<b>23.497</b>	<b>-33,2</b>
- Variación de la cuenta corriente del Tesoro en el Banco de España y depósitos en instituciones financieras	-1.376	-14.614	962,1	-5.904	-15.346	159,9
<b>VARIACIÓN NETA DE PASIVOS FINANCIEROS MENOS POSICIONES ACTIVAS DE TESORERÍA</b>	<b>6.420</b>	<b>-923</b>	<b>-</b>	<b>41.090</b>	<b>38.843</b>	<b>-5,5</b>

**NECESIDAD (-) O CAPACIDAD (+) DE ENDEUDAMIENTO**  
EN MILLONES DE EUROS



**PRINCIPALES PASIVOS FINANCIEROS NETOS**  
EN MILLONES DE EUROS



A finales de agosto de 2011, la necesidad de endeudamiento del Estado asciende a 23.497 millones de euros, frente a una necesidad de 35.186 millones registrada en el mismo período del año anterior. Las operaciones netas sobre activos financieros presentan un descenso de 10.185 millones de euros, debido principalmente a la reducción de los depósitos del Estado en el Banco de España y en otras instituciones financieras en 15.346 millones; esta disminución fue de 5.904 millones en el mismo periodo de 2010.

La cartera de valores del Estado registra un aumento neto de 1.330 millones de euros, de los que 983 millones corresponden al desembolso a SEITTSA de obligaciones que quedaron pendientes de pago en 2010, y 178 millones de euros a aportaciones del ejercicio a organismos internacionales.

Los préstamos del Estado presentan un incremento neto de 1.483 millones de euros, un 43,8% menos que en 2010, con un total de pagos de 2.751 millones y unos reembolsos de 1.268 millones. Entre estos últimos hay que mencionar los 666 millones de euros correspondientes a liquidaciones de intereses, amortización de disposiciones o liquidación de remanentes de cuenta de las distintas líneas o préstamos gestionados a través del ICO, entre los que 422 millones corresponden a la línea ICO-liquidez y 233 millones a la línea Plan Avanza 2006-2010.

Las aportaciones patrimoniales se reducen un 73,0% respecto a agosto de 2010; esta rúbrica recoge dos operaciones coyunturales que alteran el análisis comparativo; por un lado, los reintegros del Fondo de Adquisición de Activos financieros (FAAF), con una devolución de aportaciones en el ejercicio de 3.998 millones; por otro lado, el segundo desembolso de la aportación española al Fondo de apoyo a la República Helénica por importe de 3.622 millones de euros -el primer pago se realizó en mayo de 2010 por importe de 3.673 millones. Descontando estas dos operaciones, las aportaciones patrimoniales netas registrarían un aumento en el ejercicio de 1.589 millones de euros frente a 814 millones en 2010.

Los pasivos financieros del Estado en circulación han aumentado en 23.497 millones de euros, no obstante esta cifra aumenta hasta 38.843 millones si se considera la reducción de las posiciones activas de tesorería del Estado derivadas de una disminución de los depósitos en 15.346 millones. Durante el mes de agosto se han atendido vencimientos por importe efectivo de 18.293 millones de euros, de los que 15.103 corresponden a una emisión de obligaciones y 3.190 millones a Letras a LP. Por su parte, se han captado 4.430 millones de emisiones de bonos a 3 años y de Letras a CP. En términos acumulados, la financiación neta se ha obtenido principalmente de la deuda interior negociable, que ha proporcionado 28.310 millones, seguido de las Letras a LP que han aportado recursos financieros netos por 5.207 millones. Por su parte, las amortizaciones de Letras a corto plazo han superado a las emisiones del periodo en 6.785 millones de euros.

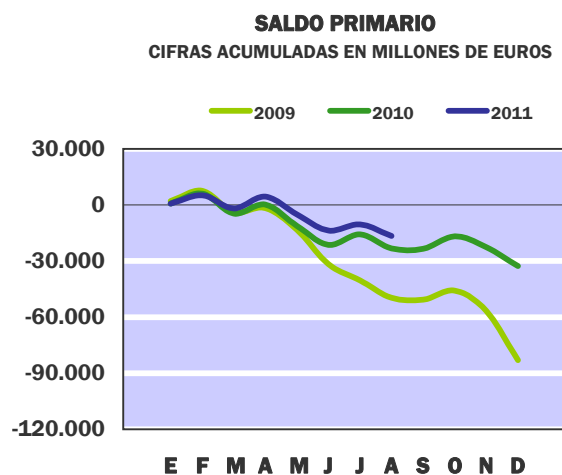
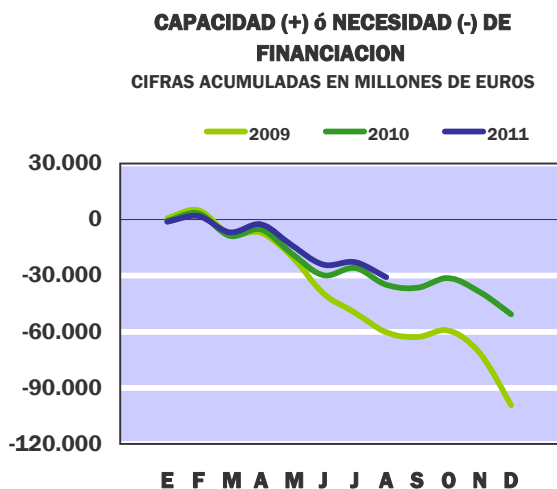
# Necesidad (-) o Capacidad (+) de financiación

## Contabilidad nacional

En millones de euros

	En el mes de AGOSTO			ACUMULADO a fin de mes		
	<u>2010</u>	<u>2011</u>	%	<u>2010</u>	<u>2011</u>	%
<b>EN MILLONES DE EUROS</b>						
<b>Recursos no financieros</b>	3.885	1.320	-66,0	81.702	68.324	-16,4
<b>Empleos no financieros (PDE)</b>	12.974	9.441	-27,2	116.577	99.191	-14,9
<b>NECESIDAD (-) O CAPACIDAD (+) DE FINANCIACIÓN (PDE)</b>	<b>-9.089</b>	<b>-8.121</b>	<b>-10,7</b>	<b>-34.875</b>	<b>-30.867</b>	<b>-11,5</b>
<b>SALDO PRIMARIO</b>	<b>-7.550</b>	<b>-6.254</b>	<b>-17,2</b>	<b>-23.319</b>	<b>-16.581</b>	<b>-28,9</b>
<b>EN PORCENTAJE DEL PIB</b>						
<b>Recursos no financieros</b>	0,37	0,12	-	7,69	6,27	-
<b>Empleos no financieros (PDE)</b>	1,22	0,87	-	10,97	9,10	-
<b>NECESIDAD (-) O CAPACIDAD (+) DE FINANCIACIÓN (PDE)</b>	<b>-0,86</b>	<b>-0,75</b>	<b>-</b>	<b>-3,28</b>	<b>-2,83</b>	<b>-</b>
<b>SALDO PRIMARIO</b>	<b>-0,71</b>	<b>-0,57</b>	<b>-</b>	<b>-2,19</b>	<b>-1,52</b>	<b>-</b>
<b>Pro-memoria:</b>						
<b>PIB utilizado</b>	1.062.591	1.089.919				





Hasta finales del octavo mes del año en curso la necesidad de financiación del Estado, déficit en términos de la contabilidad nacional, ha sido de 30.867 millones, cifra inferior en 4.008 millones a la registrada a finales del mismo período del año 2010.

En términos del PIB estimado, el déficit del Estado en este tramo del año 2011 es equivalente al 2,83% de dicha magnitud, lo que supone una reducción de 0,45 puntos respecto al mismo periodo de 2010, en el que representó el 3,28% del PIB. La ratio de los ingresos no financieros ha sido del 6,27% del PIB con un descenso de 1,42 puntos y los gastos no financieros con un 9,10% del PIB han descendido 1,87 puntos.

El saldo primario se obtiene una vez deducidos de la capacidad o necesidad de financiación los intereses devengados en el periodo. En estos ocho meses del año, los intereses devengados han sido 14.286 millones, 2.730 millones más que hasta finales de agosto de 2010. Por ello, el déficit primario obtenido en 2011 ha sido de 16.581 millones e inferior en 6.738 millones al obtenido en el mismo periodo del año anterior.

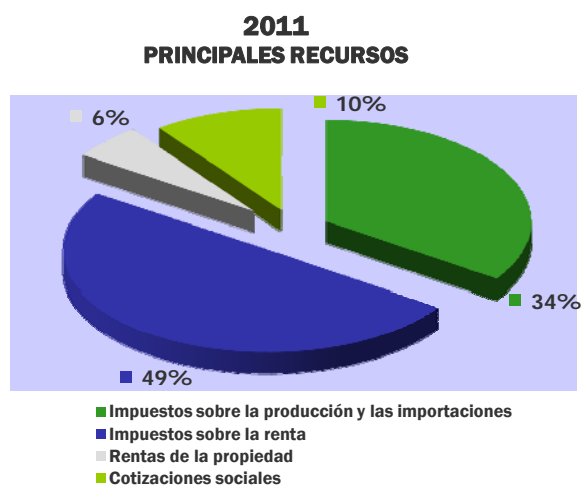
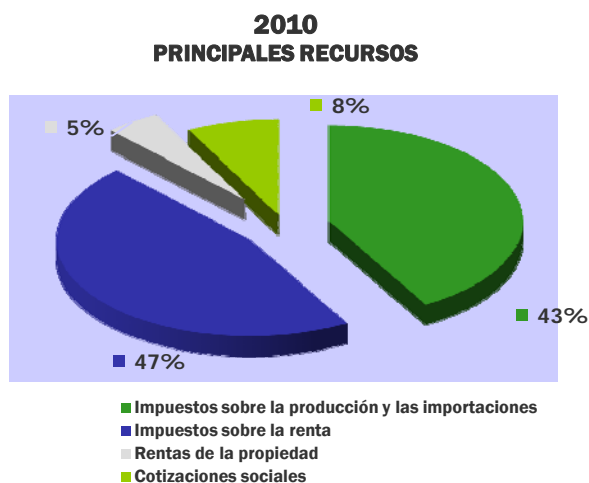
Los recursos no financieros han sido de 68.324 millones, con una disminución de 13.378 millones respecto al mismo período del año anterior, debido, fundamentalmente, al descenso de los impuestos que con un volumen de 56.544 millones bajan un 23,4%. Esta situación se debe, principalmente, al incremento de las entregas a cuenta a las Comunidades Autónomas de régimen común, como consecuencia de la aplicación del nuevo Sistema de Financiación. Los empleos no financieros con un importe de 99.191 millones, han descendido 17.386 millones en relación al año anterior. Del total de los empleos no financieros 51.505 millones se han destinado a financiar la actividad económica de los otros agentes de las Administraciones Públicas, a través de transferencias corrientes y de capital, cifra que ha sido inferior en un 26,4% a la que se registró en 2010, debido, entre otras causas, a la disminución de las entregas a cuenta del Fondo de Suficiencia Global, derivada de la aplicación del nuevo sistema de financiación.

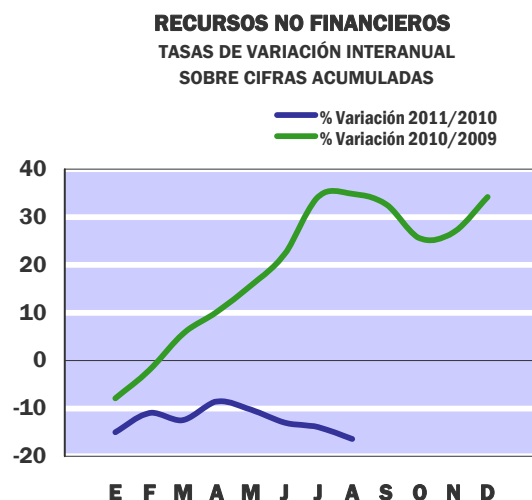
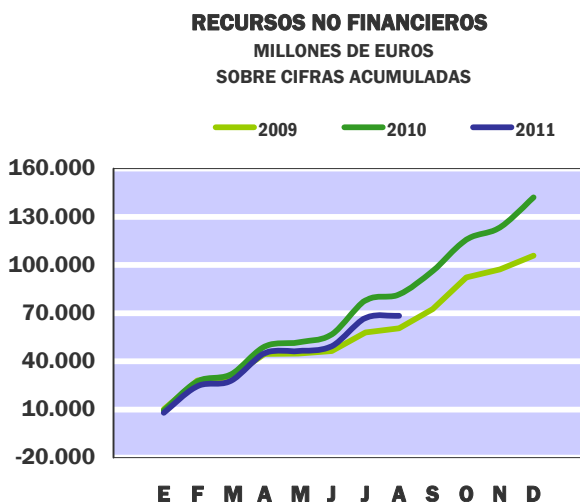
# Recursos no financieros

## Contabilidad nacional

En millones de euros

	En el mes de AGOSTO			ACUMULADO a fin de mes		
	2010	2011	%	2010	2011	%
<b>IMPUESTOS Y COTIZACIONES SOCIALES</b>	<b>3.551</b>	<b>-201</b>	<b>-</b>	<b>80.271</b>	<b>63.313</b>	<b>-21,1</b>
* Impuestos sobre la producción y las importaciones	-937	-2.546	171,7	35.013	23.070	-34,1
- IVA	-1.965	-3.141	59,8	26.755	17.352	-35,1
- Otros	1.028	595	-42,1	8.258	5.718	-30,8
* Impuestos corrientes sobre la renta, el patrimonio, etc	3.767	1.582	-58,0	38.775	33.385	-13,9
* Impuestos sobre el capital	5	7	40,0	68	89	30,9
* Cotizaciones sociales	716	756	5,6	6.415	6.769	5,5
<b>RENTAS DE LA PROPIEDAD</b>	<b>442</b>	<b>912</b>	<b>106,3</b>	<b>3.759</b>	<b>3.761</b>	<b>0,1</b>
* Dividendos y otras rentas	427	859	101,2	2.811	2.604	-7,4
* Intereses	15	53	253,3	948	1.157	22,0
<b>PRODUCCIÓN DE MERCADO Y PAGOS POR OTRA PRODUCCIÓN NO DE MERCADO</b>	<b>77</b>	<b>80</b>	<b>3,9</b>	<b>743</b>	<b>719</b>	<b>-3,2</b>
<b>OTROS RECURSOS NO FINANCIEROS</b>	<b>-185</b>	<b>529</b>	<b>-</b>	<b>-3.071</b>	<b>531</b>	<b>-</b>
* Transferencias entre AAPP	71	528	643,7	901	4.764	428,7
* Otros ingresos	-256	1	-	-3.972	-4.233	6,6
<b>TOTAL RECURSOS NO FINANCIEROS</b>	<b>3.885</b>	<b>1.320</b>	<b>-66,0</b>	<b>81.702</b>	<b>68.324</b>	<b>-16,4</b>





Los recursos no financieros del Estado ascienden hasta el mes de agosto de 2011 a 68.324 millones de euros, un 16,4% menos que en igual periodo del año anterior. Este resultado viene determinado, principalmente, por el comportamiento de los recursos impositivos que con una participación relativa del 82,8% en el total de los recursos no financieros, registran un descenso del 23,4% debido, en gran medida, al aumento en un 56,3% de las entregas a cuenta a las Comunidades Autónomas de régimen común, como consecuencia de la aplicación del nuevo sistema de financiación autonómica. Las cotizaciones sociales aumentan un 5,5% y el resto de los recursos no financieros supera en 3.580 millones de euros los de igual periodo de 2010.

Los impuestos sobre la producción y las importaciones, con un peso relativo del 33,8%, ascienden a 23.070 millones de euros, cifra que supone un descenso del 34,1%. Los recursos del IVA se elevan a 17.352 millones de euros y registran una caída del 34,1% en la que influye el fuerte aumento de las entregas a cuenta a las CC.AA en un 163,3% y el descenso del gasto final sujeto a IVA, en un 11,1% hasta el mes de julio, debido a la anticipación de ventas ante la subida de tipos impositivos y la finalización de los incentivos públicos al consumo y la inversión, a mediados de 2010. Los demás impuestos sobre la producción y las importaciones con 5.718 millones, registran un descenso del 30,8%, en el que influye además del aumento de la participación de las CC.AA en los Impuestos Especiales en un 34,3%, el descenso de los recursos procedentes de los Impuestos sobre Hidrocarburos y Tabaco.

Los impuestos corrientes sobre la renta y el patrimonio se elevan a 33.385 millones de euros, un 13,9% menos que en igual periodo de 2010, tasa en la que incide el aumento en un 29,3% de las entregas a cuenta a las CC.AA por participación en el IRPF, así como el descenso de la liquidación anual del Impuesto sobre Sociedades correspondiente al ejercicio 2010 y de los pagos fraccionados del ejercicio 2011.

Las rentas de la propiedad con 3.761 millones descienden un 0,1%, que viene determinado por la caída de los dividendos y otras rentas en un 7,4% y el aumento de los intereses en un 22,0%. Los recursos por ventas de la producción retroceden un 3,2% y las transferencias entre Administraciones Públicas superan en 3.863 millones las de igual periodo de 2010, debido, principalmente, a la transferencia recibida del Fondo de Garantía de Servicios Públicos Fundamentales por importe de 3.417 millones, sin contrapartida en 2010.

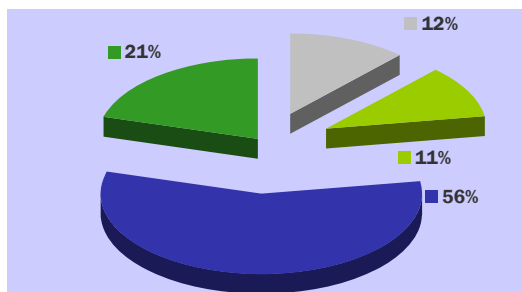
# Empleos no financieros

## Contabilidad nacional

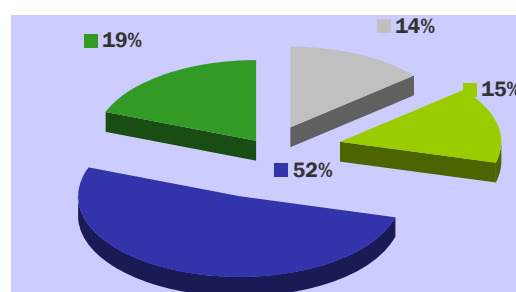
En millones de euros

	En el mes de AGOSTO			ACUMULADO a fin de mes		
	2010	2011	%	2010	2011	%
CONSUMOS INTERMEDIOS	227	221	-2,6	2.598	2.446	-5,9
REMUNERACIÓN DE ASALARIADOS	1.409	1.411	0,1	12.970	12.758	-1,6
INTERESES (PDE)	1.539	1.867	21,3	11.556	14.286	23,6
PRESTACIONES SOCIALES DISTINTAS DE LAS TRANSFERENCIAS SOCIALES EN ESPECIE	843	800	-5,1	7.417	7.186	-3,1
TRANSFERENCIAS SOCIALES EN ESPECIE DE PRODUCTORES DE MERCADO	60	2	-96,7	464	364	-21,6
TRANSFERENCIAS CORRIENTES ENTRE AA.PP.	6.945	3.603	-48,1	62.374	47.691	-23,5
COOPERACIÓN INTERNACIONAL CORRIENTE	59	4	-93,2	944	650	-31,1
OTRAS TRANSFERENCIAS CORRIENTES	643	507	-21,2	6.114	6.013	-1,7
RESTO EMPLEOS CORRIENTES	53	20	-62,3	357	439	23,0
FORMACIÓN BRUTA DE CAPITAL	473	235	-50,3	3.084	2.318	-24,8
TRANSFERENCIAS DE CAPITAL ENTRE AA.PP.	592	743	25,5	7.600	3.814	-49,8
AYUDA A LA INVERSIÓN Y OTRAS TRANSFERENCIAS DE CAPITAL	112	20	-82,1	977	1.303	33,4
ADQUISICIONES MENOS CESIONES DE ACTIVOS NO FINANCIEROS NO PRODUCIDOS	19,0	8	-57,9	122	-77	-
<b>TOTAL EMPLEOS NO FINANCIEROS (PDE)</b>	<b>12.974</b>	<b>9.441</b>	<b>-27,2</b>	<b>116.577</b>	<b>99.191</b>	<b>-14,9</b>

2010  
PRINCIPALES EMPLEOS



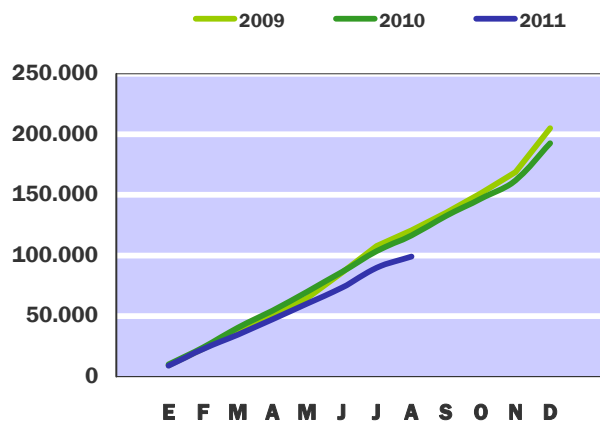
2011  
PRINCIPALES EMPLEOS



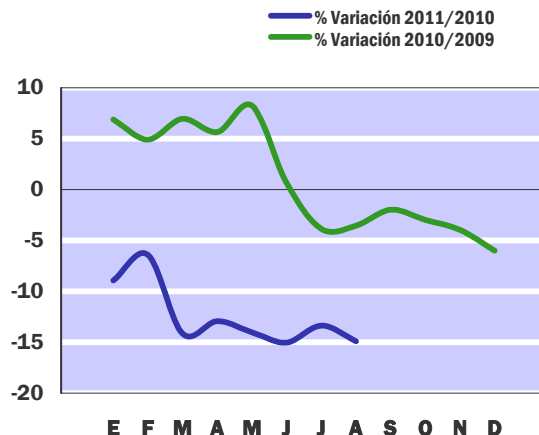
■ Remuneración de asalariados  
■ Intereses  
■ Transferencias entre Administraciones públicas  
■ Resto de empleos corrientes y de capital

■ Remuneración de asalariados  
■ Intereses  
■ Transferencias entre Administraciones públicas  
■ Resto de empleos corrientes y de capital

**EMPLEOS NO FINANCIEROS**  
MILLONES DE EUROS  
SOBRE CIFRAS ACUMULADAS



**EMPLEOS NO FINANCIEROS**  
TASAS DE VARIACIÓN INTERANUAL  
SOBRE CIFRAS ACUMULADAS



Hasta finales de agosto de 2011 los empleos no financieros del Estado han registrado un volumen de 99.191 millones, con un descenso del 14,9% millones respecto al mismo mes del año anterior. De este importe, 91.833 millones corresponden a empleos corrientes, que descienden 12.961 millones, y 7.358 millones a empleos de capital con una reducción de 4.425 millones.

Entre los empleos corrientes, el mayor descenso corresponde a las transferencias corrientes entre Administraciones Públicas que han registrado un gasto de 47.691 millones y una disminución de 14.683 millones. Dentro de esta rúbrica, las transferencias a las Comunidades Autónomas, con 16.865 millones, descienden un 48,5%, debido a las menores entregas a cuenta como consecuencia de que en el año en curso ya se aplica de forma plena el nuevo Sistema de Financiación. Las transferencias a las Administraciones de Seguridad Social han sido de 18.078 millones, de los cuales, 11.953 millones corresponden a las transferencias al SPEE. Las Corporaciones Locales han recibido 8.755 millones, correspondiendo 8.555 millones a las entregas a cuenta por su participación en los ingresos del Estado. Por último, las transferencias destinadas a los Organismos de la Administración Central han ascendido a 3.993 millones.

Dentro de los empleos corrientes, la rúbrica que presenta un mayor crecimiento es la correspondiente a los intereses derivados del endeudamiento del Estado, valorados según el criterio de devengo, que pasan de 11.556 millones en 2010 a 14.286 millones en 2011. El resto de los empleos corrientes ha ascendido a 29.856 millones en 2011, cifra inferior en 1.008 millones a la registrada en 2010.

En los empleos de capital, la formación bruta de capital se reduce en un 24,8%, y las transferencias de capital entre Administraciones Públicas descienden un 49,8% con un volumen de 3.814 millones, de los cuales, se han destinado 2.086 millones a los Organismos de la Administración Central, 868 millones a las Corporaciones Locales y 810 a las Comunidades Autónomas. Por otra parte, las ayudas a la inversión y otras transferencias de capital han aumentado en 326 millones, con un volumen de gasto de 1.303 millones, de los que 431 millones corresponden al ADIF.

# Principales indicadores del Estado

En millones de EUROS

	Contabilidad de caja				Contabilidad nacional			
	Ingresos no financieros	Pagos no financieros	Déficit (-) o Superávit (+) de caja	Saldo primario	Recursos no financieros	Empleos no financieros (PDE)	Necesidad (-) o Capacidad (+) de financiación (PDE)	Saldo primario
<b>2005</b>	128.777	122.755	6.022	23.853	130.171	128.551	1.620	15.933
<b>2006</b>	141.846	130.375	11.471	27.090	147.220	142.202	5.018	18.825
<b>2007</b>	159.839	139.704	20.135	34.674	165.010	152.919	12.091	26.122
<b>2008</b>	129.335	148.082	-18.747	-2.818	135.104	165.791	-30.687	-16.495
<b>2009</b>	102.038	189.319	-87.281	-69.631	105.827	205.025	-99.198	-82.940
<b>2010</b>	127.337	179.572	-52.235	-32.597	141.995	192.681	-50.686	-32.744
<b>2011</b> Ago.	63.663	97.345	-33.682	-16.190	68.324	99.191	-30.867	-16.581

## 2008

Enero	12.833	18.123	-5.290	437	11.089	9.655	1.434	2.640
Febrero	31.634	27.803	3.831	10.232	31.338	21.872	9.466	11.734
Marzo	38.181	36.909	1.272	7.804	38.320	34.928	3.392	6.806
Abril	56.246	47.870	8.376	15.228	56.189	47.066	9.123	13.655
Mayo	59.923	56.738	3.185	10.268	60.404	57.447	2.957	8.659
Junio	65.624	67.689	-2.065	5.454	66.982	71.554	-4.572	2.268
Julio	76.764	87.317	-10.553	2.608	78.075	87.987	-9.912	-1.869
<b>Agosto</b>	<b>81.588</b>	<b>96.625</b>	<b>-15.037</b>	<b>-1.620</b>	<b>83.985</b>	<b>98.559</b>	<b>-14.574</b>	<b>-5.334</b>
Septiembre	93.566	106.575	-13.009	905	96.727	110.234	-13.507	-3.085
Octubre	112.640	119.458	-6.818	8.717	116.758	125.259	-8.501	3.187
Noviembre	120.150	131.188	-11.038	4.670	124.937	138.904	-13.967	-1.087
Diciembre	129.335	148.082	-18.747	-2.818	135.104	165.791	-30.687	-16.495

## 2009

Enero	10.377	12.735	-2.358	-2.247	10.009	9.290	719	2.057
Febrero	28.656	28.726	-70	5.177	28.094	23.024	5.070	7.593
Marzo	31.269	42.614	-11.345	-5.194	30.103	37.835	-7.732	-3.871
Abril	45.882	54.349	-8.467	-1.461	44.639	51.547	-6.908	-1.721
Mayo	45.680	64.782	-19.102	-11.947	44.720	64.669	-19.949	-13.375
Junio	46.352	83.171	-36.819	-29.405	46.427	85.980	-39.553	-31.604
Julio	57.757	108.703	-50.946	-36.154	57.972	107.773	-49.801	-40.420
<b>Agosto</b>	<b>59.181</b>	<b>121.633</b>	<b>-62.452</b>	<b>-47.352</b>	<b>60.582</b>	<b>120.886</b>	<b>-60.304</b>	<b>-49.557</b>
Septiembre	70.701	133.501	-62.800	-47.483	72.453	135.234	-62.781	-50.706
Octubre	89.517	147.119	-57.602	-42.057	92.154	151.463	-59.309	-45.829
Noviembre	95.092	163.601	-68.509	-51.167	97.286	168.811	-71.525	-56.684
Diciembre	102.038	189.319	-87.281	-69.631	105.827	205.025	-99.198	-82.940

# Principales indicadores del Estado

En millones de EUROS

	Contabilidad de caja				Contabilidad nacional			
	Ingresos no financieros	Pagos no financieros	Déficit (-) o Superávit (+) de caja	Saldo primario	Recursos no financieros	Empleos no financieros (PDE)	Necesidad (-) o Capacidad (+) de financiación (PDE)	Saldo primario
<b>2005</b>	128.777	122.755	6.022	23.853	130.171	128.551	1.620	15.933
<b>2006</b>	141.846	130.375	11.471	27.090	147.220	142.202	5.018	18.825
<b>2007</b>	159.839	139.704	20.135	34.674	165.010	152.919	12.091	26.122
<b>2008</b>	129.335	148.082	-18.747	-2.818	135.104	165.791	-30.687	-16.495
<b>2009</b>	102.038	189.319	-87.281	-69.631	105.827	205.025	-99.198	-82.940
<b>2010</b>	127.337	179.572	-52.235	-32.597	141.995	192.681	-50.686	-32.744
<b>2011</b> Ago.	63.663	97.345	-33.682	-16.190	68.324	99.191	-30.867	-16.581

## 2010

Enero	10.725	14.315	-3.590	-3.479	9.217	9.931	-714	734
Febrero	27.529	35.288	-7.759	-407	27.521	24.155	3.366	6.066
Marzo	32.758	48.304	-15.546	-7.967	31.797	40.469	-8.672	-4.546
Abril	49.560	61.953	-12.393	-3.404	49.189	54.459	-5.270	258
Mayo	51.306	74.184	-22.878	-13.826	51.727	70.007	-18.280	-11.280
Junio	55.386	86.180	-30.794	-21.678	56.766	86.535	-29.769	-21.313
Julio	76.330	106.011	-29.681	-13.112	77.817	103.603	-25.786	-15.769
<b>Agosto</b>	<b>78.930</b>	<b>115.984</b>	<b>-37.054</b>	<b>-20.434</b>	<b>81.702</b>	<b>116.577</b>	<b>-34.875</b>	<b>-23.319</b>
Septiembre	92.677	130.616	-37.939	-21.227	96.123	132.571	-36.448	-23.379
Octubre	111.896	146.746	-34.850	-15.402	115.697	146.960	-31.263	-16.677
Noviembre	119.210	162.257	-43.047	-23.531	123.360	162.125	-38.765	-22.614
Diciembre	127.337	179.572	-52.235	-32.597	141.995	192.681	-50.686	-32.744

## 2011

Enero	9.484	17.190	-7.706	-2.166	7.839	9.044	-1.205	653
Febrero	22.930	28.512	-5.582	131	24.509	22.609	1.900	5.181
Marzo	27.452	36.613	-9.161	-3.342	27.845	34.745	-6.900	-1.824
Abril	43.648	49.791	-6.143	2.514	44.963	47.413	-2.450	4.406
Mayo	44.606	58.688	-14.082	-5.325	46.422	60.189	-13.767	-5.078
Junio	45.688	69.183	-23.495	-14.564	49.406	73.538	-24.132	-13.622
Julio	61.385	81.995	-20.610	-11.332	67.004	89.750	-22.746	-10.327
<b>Agosto</b>	<b>63.663</b>	<b>97.345</b>	<b>-33.682</b>	<b>-16.190</b>	<b>68.324</b>	<b>99.191</b>	<b>-30.867</b>	<b>-16.581</b>
Septiembre								
Octubre								
Noviembre								
Diciembre								

# Notas metodológicas

---

---

## A LA CONTABILIDAD DE CAJA

En la contabilidad de caja se recogen los flujos monetarios de ingresos recaudados y de pagos realizados en el período de referencia. El ámbito de cobertura alcanza a las operaciones efectuadas a través de los registros contables del Presupuesto del Estado y de operaciones no presupuestarias, que constituyen el sistema de la contabilidad pública en sentido estricto. La valoración de las operaciones se realiza de acuerdo a un criterio estricto de caja, es decir, se consideran los ingresos y pagos realizados en cada período, que corresponden tanto a derechos y obligaciones reconocidas en el Presupuesto corriente del ejercicio, como a los derechos y obligaciones que fueron reconocidas en presupuestos de años anteriores y que quedaron pendientes de cobro y de pago, respectivamente.

La información estadística de base procede, prácticamente en su totalidad, de los datos de ingresos, gastos, y operaciones no presupuestarias registrados en el Sistema de Información Contable (SIC), que es la aplicación informática de la contabilidad de la Administración General del Estado que gestiona la IGAE. Los datos se presentan desde un enfoque esencialmente económico, pretendiendo evitar la complejidad de los registros de la contabilidad pública, eliminando las operaciones internas entre ellos, y agregando la información en categorías fácilmente identificables con el propósito de hacer comprensible la situación y evolución de la incidencia monetaria de las principales operaciones realizadas por el Estado durante un período determinado.

Para el análisis de la evolución de los ingresos no financieros se ha tenido en cuenta los ingresos totales no financieros (suma de los ingresos no financieros del Estado y la participación de las Administraciones Territoriales en aquellos impuestos cedidos parcialmente).

**AJUSTES PARA LA OBTENCIÓN DE LOS INGRESOS NO FINANCIEROS HOMOGÉNEOS.** La descripción detallada de la homogeneización de la tasa interanual de los ingresos tributarios puede encontrarse en el apartado 5 del capítulo V “Notas explicativas y fuentes” del Informe mensual de Recaudación que se difunde en la sección de Estadísticas Tributarias de la página web de la AEAT ([www.aeat.es](http://www.aeat.es)). No obstante, entre los ajustes que afectan a los ingresos impositivos se deben destacar, en primer lugar, las devoluciones adelantadas o retrasadas respecto al ritmo de ejecución de una campaña considerada como normal o tipo para las principales figuras impositivas (IRPF, Impuesto de Sociedades, e IVA), y, en segundo lugar, los ingresos de evolución más atípica en el tiempo, principalmente los asociados a las retenciones del trabajo de las Administraciones Públicas (se sustituyen los ingresos realizados por los derechos reconocidos, ajustando las diferentes periodicidades de las autoliquidaciones), las retenciones de capital sobre intereses de la Deuda Pública (los periodos de vencimientos de la Deuda y los criterios de distribución entre IRPF, Impuesto de Sociedades e Impuesto sobre la Renta de los no Residentes han cambiado significativamente en los últimos años).



---

---

---

En cuanto a los ajustes efectuados a los ingresos no impositivos, cabe señalar entre otros los considerados de evolución más irregular en el tiempo como la tasa de reserva de dominio público radioeléctrico (dentro del capítulo de Tasas y otros ingresos) y los beneficios del Banco de España (dentro del capítulo de Ingresos patrimoniales).

Para el análisis de la evolución de los pagos no financieros se han tenido en cuenta los pagos totales no financieros del ejercicio, incluyendo dentro de los mismos los pagos satisfechos como contraprestación por las obligaciones reconocidas en el periodo, los pagos realizados durante cada periodo para satisfacer obligaciones reconocidas con cargo a presupuestos de ejercicios anteriores y que no se hicieron efectivas en los mismos, y las cantidades efectivamente satisfechas antes de su aplicación definitiva al presupuesto de gastos (pagos extrapresupuestarios).

## **A LA CONTABILIDAD NACIONAL**

La información se elabora siguiendo los criterios generales de contabilidad nacional establecidos por el Sistema Europeo de Cuentas (SEC 95) y de acuerdo a las reglas específicas del Manual del SEC 95 sobre el déficit público y la deuda pública, que constituyen el marco de referencia de obligado cumplimiento para todos los países miembros de la Unión Europea. En el sistema de contabilidad nacional los flujos se registran ateniéndose al principio de devengo, es decir, cuando se crea, transforma o extingue el valor económico, o cuando nacen, se transforman o se cancelan los derechos y las obligaciones.

La cobertura de los datos del Estado en contabilidad nacional incluye las operaciones anotadas en los registros de la contabilidad pública, Presupuesto del Estado y operaciones no presupuestarias, así como las operaciones efectuadas a través de las cuentas del Tesoro en el Banco de España, y todas aquellas operaciones que realizan otras unidades públicas por cuenta del Estado, independientemente del momento en el que se efectúe su aplicación a los registros de la contabilidad pública. Las operaciones del Presupuesto del Estado se registran en el momento en que se reconoce el derecho o la obligación, mientras que las efectuadas a través de los otros registros contables se consideran en el mismo momento en que se realizan.

En el cuadro de la página 18, dentro de los "otros ingresos" se incluye el ajuste por recaudación incierta, minorando las transferencias de capital recibidas.

Las fuentes de información estadística comprenden los registros del Sistema de Información Contable (SIC) de la IGAE, así como información estadística procedente de la Dirección General del Tesoro y Política Financiera. De igual modo, se utiliza información suministrada por la Intervención General del Banco de España, con relación a los movimientos de las operaciones realizadas a través de las cuentas del Estado en el Banco de España, y otros registros estadísticos de unidades públicas que efectúan operaciones por cuenta del Estado.