

Principales indicadores de la actividad económica y financiera del Estado

FEBRERO 2010

N.I.P.O.: 601-09-030-4

Elaboración y Coordinación:

Intervención General Administración del Estado

Subdirección General de Análisis y Cuentas Económicas del Sector Público

<http://www.igae.pap.meh.es>

Informes y cuentas económicas del sector público

Índice

PRINCIPALES INDICADORES

Saldo de las operaciones no financieras del Estado	4
--	---

CONTABILIDAD DE CAJA

Déficit (-) o superávit (+) de caja no financiero	6
Texto y gráficos	7
Ingresos no financieros	8
Texto	10
Ingresos homogéneos y gráficos	11
Pagos no financieros	12
Texto y gráficos	13
Necesidad (-) o capacidad (+) de endeudamiento y variación de pasivos financieros	14
Texto y gráficos	15

CONTABILIDAD NACIONAL

Necesidad (-) o capacidad (+) de financiación	16
Texto y gráficos	17
Recursos no financieros	18
Texto y gráficos	19
Empleos no financieros	20
Texto y gráfico	21
Anexo estadístico	22
Notas metodológicas	24

CALENDARIO DE LAS NEDD DEL FMI

De acuerdo a los requisitos establecidos en las Normas Especiales para la Divulgación de Datos (NEDD) del Fondo Monetario Internacional (FMI), la IGAE publica a través de la red INTERNET un calendario que indica las fechas concretas, o aproximadas, en las que serán difundidos los datos correspondientes a los indicadores económicos relativos al sector fiscal, dentro del proyecto NEDD, que son elaborados por la IGAE y que están referidos al déficit en contabilidad nacional del sector Administraciones Públicas y del Estado. Dicho calendario se publica en la sección "Indicadores y cuentas económicas del Sector Público" dentro de la dirección <http://www.igae.pap.meh.es>

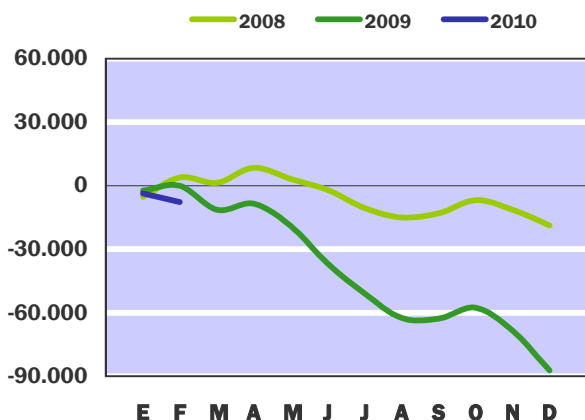
Déficit (-) o Superávit (+) de caja no financiero

Contabilidad de caja

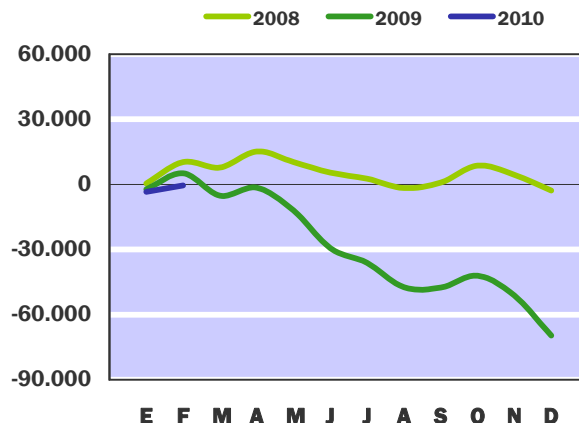
En millones de euros

	En el mes de FEBRERO			ACUMULADO a fin de mes		
	<u>2009</u>	<u>2010</u>	%	<u>2009</u>	<u>2010</u>	%
EN MILLONES DE EUROS						
Ingresos no financieros	18.279	16.804	-8,1	28.656	27.529	-3,9
Pagos no financieros	15.991	20.973	31,2	28.726	35.288	22,8
DÉFICIT (-) O SUPERÁVIT (+) DE CAJA	2.288	-4.169	-	-70	-7.759	-
SALDO PRIMARIO	7.424	3.072	-58,6	5.177	-407	-
EN PORCENTAJE DEL PIB						
Ingresos no financieros	1,74	1,60	-	2,73	2,61	-
Pagos no financieros	1,52	1,99	-	2,73	3,35	-
DÉFICIT (-) O SUPERÁVIT (+) DE CAJA	0,22	-0,40	-	-0,01	-0,74	-
SALDO PRIMARIO	0,71	0,29	-	0,49	-0,04	-
Pro-memoria:						
PIB utilizado	1.051.151	1.053.253				

DÉFICIT (-) o SUPERÁVIT (+) DE CAJA
CIFRAS ACUMULADAS
EN MILLONES DE EUROS



SALDO PRIMARIO EN CAJA
CIFRAS ACUMULADAS
EN MILLONES DE EUROS



Las cuentas no financieras del Estado en el segundo mes del año 2010 presentan un déficit de caja de 7.759 millones de euros, cifra que contrasta con los 70 millones de déficit registrados en el mismo periodo del año anterior. En términos del PIB, el déficit de caja representa el 0,74%, frente al 0,01% que registró en 2009.

Los ingresos no financieros del Estado a finales del mes de febrero han ascendido a 27.529 millones de euros, lo que representa un descenso del 3,9% en relación con la recaudación del año anterior. De esta cifra se ha descontado la participación que corresponde a los entes territoriales en el IRPF, IVA e Impuestos especiales conforme a su sistema de financiación, participación que ha ascendido a 7.950 millones de euros, un 16,5% inferior a la de febrero de 2009. En términos del PIB, la recaudación de ingresos no financieros representa el 2,61% frente al 2,73% del pasado ejercicio.

Los pagos no financieros han ascendido a 35.288 millones de euros, cifra superior en 6.562 millones a la registrada en el mismo período del año anterior, de los que 2.105 millones corresponden a gastos financieros y 3.626 millones a transferencias corrientes. Este aumento deriva principalmente de las mayores transferencias realizadas al Servicio Público de Empleo Estatal (SPEE), que en febrero de 2010 alcanzan 2.739 millones de euros, mientras que en la misma fecha de 2009 se situaron en 336 millones. En términos del PIB, los pagos no financieros del ejercicio 2010 representan el 3,35%, 0,62 puntos más que la ratio de 2009.

Los gastos financieros han ascendido a 7.352 millones de euros, un 40,1% más que en febrero de 2009. Si del total de pagos realizados se deducen los intereses se obtiene el saldo primario que, en el segundo mes del ejercicio 2010 asciende a un importe negativo de 407 millones de euros, frente a los 5.177 millones de superávit primario del año precedente. En términos del PIB, el déficit primario de caja representa el 0,04%.

Ingresos no financieros

Contabilidad de caja

En millones de euros

	En el mes de FEBRERO							
	2009			2010			% Variación	
	Estado	CCAA CCLL	TOTAL	Estado	CCAA CCLL	TOTAL	Estado	TOTAL
IMPUESTOS DIRECTOS Y COTIZACIONES SOCIALES	3.528	2.442	5.970	3.943	2.096	6.039	11,8	1,2
- Renta de personas físicas	1.982	2.442	4.424	2.330	2.096	4.426	17,6	0,0
- Renta de sociedades	791	-	791	846	-	846	7,0	7,0
- Renta de no residentes	609	-	609	617	-	617	1,3	1,3
- Cuota de derechos pasivos	142	-	142	144	-	144	1,4	1,4
- Otros	4	-	4	6	-	6	50,0	50,0
IMPUESTOS INDIRECTOS	12.713	2.318	15.031	12.321	1.879	14.200	-3,1	-5,5
- Impuesto sobre el valor añadido (IVA)	11.750	1.571	13.321	11.263	1.091	12.354	-4,1	-7,3
* IVA. Importaciones	553	-	553	539	-	539	-2,5	-2,5
* IVA. Operaciones interiores	11.197	1.571	12.768	10.724	1.091	11.815	-4,2	-7,5
- Impuestos especiales	718	747	1.465	814	788	1.602	13,4	9,4
* Alcohol y bebidas derivadas	74	32	106	87	27	114	17,6	7,5
* Cerveza	7	10	17	12	9	21	71,4	23,5
* Productos intermedios	3	1	4	3	-	3	-	-25,0
* Labores del Tabaco	228	249	477	363	285	648	59,2	35,8
* Hidrocarburos	398	352	750	363	352	715	-8,8	-4,7
* Electricidad	8	103	111	-14	115	101	-	-9,0
- Impuesto sobre primas de seguro	121	-	121	124	-	124	2,5	2,5
- Tráfico exterior	123	-	123	120	-	120	-2,4	-2,4
- Otros	1	-	1	-	-	-	-	-
TASAS, PRECIOS PÚBLICOS Y OTROS INGRESOS	1.707	-	1.707	280	-	280	-83,6	-83,6
TRANSFERENCIAS CORRIENTES	342	-	342	245	-	245	-28,4	-28,4
INGRESOS PATRIMONIALES	25	-	25	12	-	12	-52,0	-52,0
ENAJENACIÓN DE INVERSIONES REALES	11	-	11	12	-	12	9,1	9,1
TRANSFERENCIAS DE CAPITAL	10	-	10	1	-	1	-90,0	-90,0
Otros ingresos sin clasificar	-57	-	-57	-10	-	-10	-82,5	-82,5
TOTAL INGRESOS NO FINANCIEROS	18.279	4.760	23.039	16.804	3.975	20.779	-8,1	-9,8

Ingresos no financieros

Contabilidad de caja

En millones de euros

	ACUMULADO a fin de mes							
	2009			2010			% Variación	
	Estado	CCAA CCLL	TOTAL	Estado	CCAA CCLL	TOTAL	Estado	TOTAL
IMPUESTOS DIRECTOS Y COTIZACIONES SOCIALES	12.338	4.883	17.221	12.982	4.192	17.174	5,2	-0,3
- Renta de personas físicas	9.965	4.883	14.848	10.605	4.192	14.797	6,4	-0,3
- Renta de sociedades	1.343	-	1.343	1.238	-	1.238	-7,8	-7,8
- Renta de no residentes	811	-	811	910	-	910	12,2	12,2
- Cuota de derechos pasivos	204	-	204	217	-	217	6,4	6,4
- Otros	15	-	15	12	-	12	-20,0	-20,0
IMPUESTOS INDIRECTOS	13.156	4.637	17.793	12.825	3.758	16.583	-2,5	-6,8
- Impuesto sobre el valor añadido (IVA)	10.951	3.143	14.094	10.656	2.182	12.838	-2,7	-8,9
* IVA. Importaciones	1.127	-	1.127	1.063	-	1.063	-5,7	-5,7
* IVA. Operaciones interiores	9.824	3.143	12.967	9.593	2.182	11.775	-2,4	-9,2
- Impuestos especiales	1.728	1.494	3.222	1.701	1.576	3.277	-1,6	1,7
* Alcohol y bebidas derivadas	98	64	162	106	54	160	8,2	-1,2
* Cerveza	21	20	41	27	17	44	28,6	7,3
* Productos intermedios	2	2	4	3	1	4	50,0	-
* Labores del Tabaco	697	499	1.196	719	570	1.289	3,2	7,8
* Hidrocarburos	881	704	1.585	857	704	1.561	-2,7	-1,5
* Electricidad	29	205	234	-11	230	219	-	-6,4
- Impuesto sobre primas de seguro	240	-	240	240	-	240	-	-
- Tráfico exterior	235	-	235	227	-	227	-3,4	-3,4
- Otros	2	-	2	1	-	1	-50,0	-50,0
TASAS, PRECIOS PÚBLICOS Y OTROS INGRESOS	2.279	-	2.279	988	-	988	-56,6	-56,6
TRANSFERENCIAS CORRIENTES	729	-	729	597	-	597	-18,1	-18,1
INGRESOS PATRIMONIALES	125	-	125	44	-	44	-64,8	-64,8
ENAJENACIÓN DE INVERSIONES REALES	21	-	21	22	-	22	4,8	4,8
TRANSFERENCIAS DE CAPITAL	50	-	50	58	-	58	16,0	16,0
Otros ingresos sin clasificar	-42	-	-42	13	-	13	-	-
TOTAL INGRESOS NO FINANCIEROS	28.656	9.520	38.176	27.529	7.950	35.479	-3,9	-7,1

Ingresos no financieros

Contabilidad de caja

La recaudación no financiera del Estado asciende hasta finales de febrero de 2010 a 27.529 millones de euros, un 3,9% menos que en igual periodo del año anterior, tasa que se sitúa en una caída del 5,8% en términos homogéneos, antes de deducir la participación de las Administraciones Territoriales en el IRPF, IVA e Impuestos Especiales y una vez ajustados los desfases temporales en devoluciones, originados, principalmente, por la extensión del derecho a solicitar la devolución mensual del IVA, sin efecto negativo en los ingresos de los dos primeros meses de 2009. Los ingresos impositivos totales caen un 3,6%, tasa que se modera hasta el 2,1% en términos homogéneos, una vez eliminados los desfases temporales en devoluciones. El resto de los ingresos no financieros desciende un 45,5%.

La recaudación del Estado por impuestos directos se eleva a 12.982 millones de euros y crece un 5,2%, que pasa a situarse en una tasa negativa del 0,3% antes de deducir la participación de las Administraciones Territoriales en el IRPF. El Impuesto sobre la Renta de las Personas Físicas desciende un 0,3%, dos décimas menos que la caída experimentada en enero. A esta mejora contribuye el comportamiento de las retenciones del trabajo cuya tasa acumulada supera en dos puntos porcentuales la registrada a finales de enero y alcanza un crecimiento del 1,5%, impulsada por el impacto de la supresión parcial de la deducción de hasta 400 euros. Las retenciones del capital descienden un 11,2%, una vez compensado en el mes de febrero el efecto anticipación previo a la subida del tipo de retención de enero, un punto más alto que en 2009. El Impuesto de Sociedades desciende un 7,8%, atribuible al desplazamiento contable a enero de 2009 de una parte del tercer pago fraccionado de 2008 y al efecto, de signo contrario, del descenso en un 10,3% de las devoluciones realizadas.

La recaudación del Estado por impuestos indirectos asciende a 12.825 millones de euros, un 2,5% menos que en igual periodo del año anterior, tasa que desciende hasta el 6,8% antes de deducir la participación de las Administraciones Territoriales en el IVA e Impuestos Especiales. El Impuesto sobre el Valor Añadido reduce su caída hasta el 8,9%, pese al aumento en un 120,8% de las devoluciones realizadas; el impacto de la extensión del derecho a devolución mensual, todavía sin efecto en los primeros meses de 2009, ha supuesto un adelanto de devoluciones en 2010 de 710 millones de euros. Los Impuestos Especiales registran un aumento del 1,7%, impulsado por los ingresos del Impuesto sobre Labores del Tabaco, que reflejan el impacto de la subida de tipos a partir de junio de 2009, y una vez absorbido el efecto acaparamiento previo a las subidas de precios, que originó un fuerte aumento de la recaudación en enero de 2009, dejando a finales de febrero de 2010 la tasa acumulada del impuesto en un crecimiento del 7,8%. El Impuesto sobre Hidrocarburos desciende al 1,5%, afectado por las mayores devoluciones del gasóleo pagadas a agricultores y profesionales del transporte en el mes de febrero, la caída del consumo de carburantes y, de forma positiva, por la subida del tipo medio efectivo en torno al 7% a partir del mes de julio de 2009. Los ingresos del Impuesto sobre la Electricidad acentúan su descenso al 6,4%, debido al menor consumo y a la comparación con unos ingresos de 2009 afectados por la implantación de la factura mensual y por las subidas de la tarifa eléctrica en 2008.

El resto de los ingresos no financieros del Estado se eleva a 1.722 millones de euros, 1.440 millones menos que en los dos primeros meses de 2009, que afecta principalmente al capítulo de tasas, precios públicos y otros ingresos. Este capítulo se eleva a 988 millones de euros, cifra inferior en 1.291 millones a la de 2009, debido al reintegro de 591 millones de euros efectuado en febrero de 2009, originado por la cantidad pagada en exceso de recurso RNB, así como al descenso en 2010 de los ingresos procedentes de las diferencias entre los valores de reembolso y emisión de deuda pública en 597 millones de euros y de las comisiones por avales a la banca para la emisión de deuda bancaria, en 157 millones de euros, relacionadas con el Plan de Acción Concertada de los Países de la Zona Euro. La evolución del resto de los capítulos es escasamente significativa, dado el corto periodo transcurrido de este ejercicio.

Ingresos no financieros homogéneos

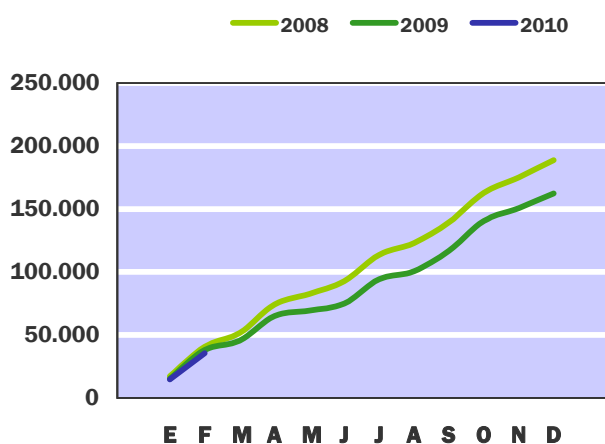
(Incluye la participación de las Administraciones Territoriales y otros ajustes)

En millones de euros

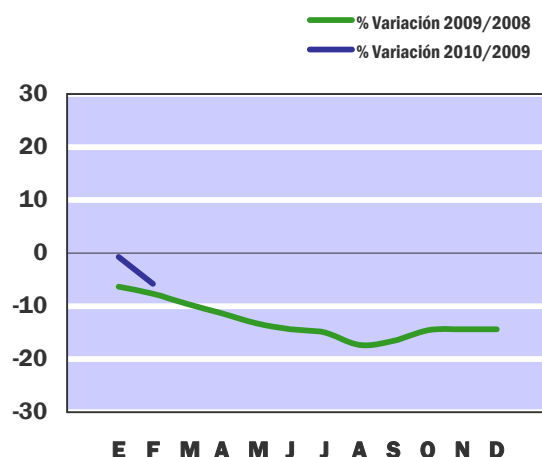
	En el mes de FEBRERO			ACUMULADO a fin de mes		
	2009	2010	%	2009	2010	%
IMPUESTOS DIRECTOS Y COTIZACIONES SOCIALES	5.182	4.859	-6,2	16.609	16.147	-2,8
- Renta de personas físicas	4.461	4.445	-0,4	14.971	14.837	-0,9
- Renta de sociedades	370	167	-54,9	1.012	691	-31,7
- Otros	351	247	-29,6	626	619	-1,1
IMPUESTOS INDIRECTOS	14.788	14.557	-1,6	17.557	17.293	-1,5
- Impuesto sobre el valor añadido (IVA)	13.048	12.666	-2,9	13.781	13.452	-2,4
- Impuestos especiales	1.495	1.647	10,2	3.300	3.373	2,2
- Otros	245	244	-0,4	477	468	-1,9
OTROS INGRESOS NO FINANCIEROS	2.037	539	-73,5	3.161	1.721	-45,6
INGRESOS NO FINANCIEROS HOMOGÉNEOS	22.007	19.955	-9,3	37.327	35.161	-5,8

Nota : Los ajustes efectuados para la obtención de los ingresos homogéneos se encuentran detallados en las notas metodológicas de la página 24.

INGRESOS NO FINANCIEROS
EN MILLONES DE EUROS



INGRESOS NO FINANCIEROS HOMOGÉNEOS
TASAS DE VARIACIÓN INTERANUAL
SOBRE CIFRAS ACUMULADAS

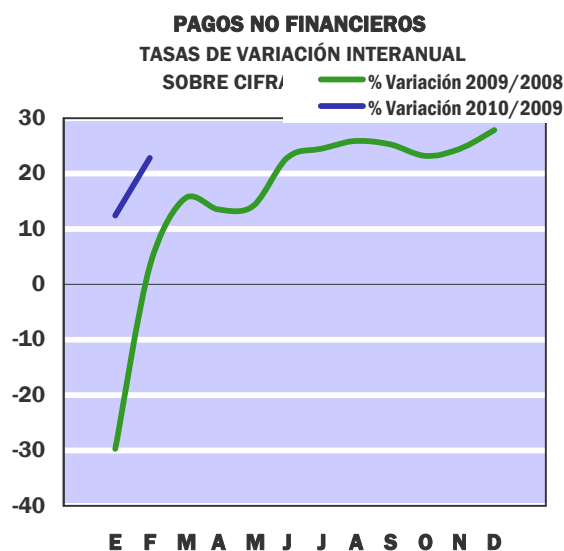
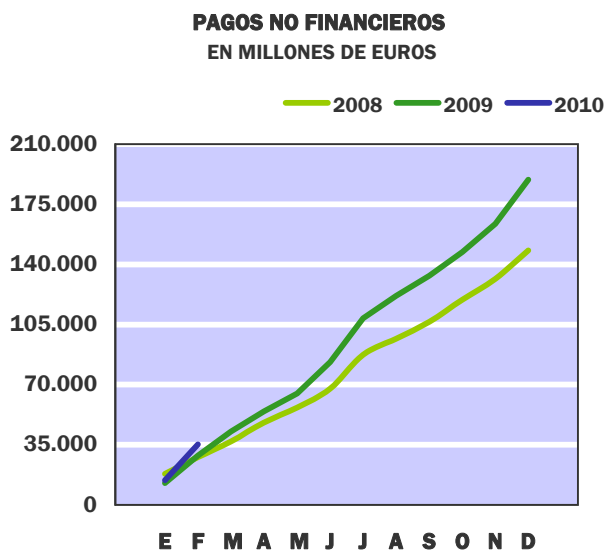


Pagos no financieros

Contabilidad de caja

En millones de euros

	En el mes de FEBRERO			ACUMULADO a fin de mes		
	2009	2010	%	2009	2010	%
GASTOS DE PERSONAL	2.146	2.148	0,1	3.754	3.925	4,6
- Sueldos y salarios del personal activo	1.267	1.290	1,8	2.111	2.172	2,9
- Cotizaciones sociales y gastos sociales a cargo del empleador	198	147	-25,8	251	334	33,1
- Prestaciones sociales	681	711	4,4	1.392	1.419	1,9
GASTOS CORRIENTES EN BIENES Y SERVICIOS	101	51	-49,5	680	740	8,8
GASTOS FINANCIEROS	5.137	7.241	40,9	5.247	7.352	40,1
- De deuda y préstamos del interior	4.988	7.160	43,5	4.988	7.168	43,7
- De Letras del Tesoro	125	77	-38,1	233	167	-28,3
- De deuda y préstamos del exterior	-	-	-	-	-	-
- Otros gastos	24	4	-84,6	26	17	-34,6
TRANSFERENCIAS CORRIENTES	7.505	10.009	33,4	13.796	17.422	26,3
- A Comunidades Autónomas	2.771	2.540	-8,3	5.848	5.555	-5,0
* Fondo de suficiencia	2.717	2.485	-8,5	5.434	4.969	-8,6
- A Corporaciones Locales	1.085	987	-9,0	2.243	2.080	-7,3
* Participación en los ingresos del Estado	1.078	983	-8,8	2.157	1.966	-8,9
- Al exterior	2.480	2.487	0,3	3.425	3.837	12,0
* Aportación española al Presupuesto de la UE	2.390	2.448	2,4	3.261	3.646	11,8
- Otras	1.169	3.995	241,7	2.280	5.950	161,0
INVERSIONES REALES	216	145	-32,9	2.129	2.238	5,1
- Inversión civil	192	137	-28,6	1.559	1.858	19,2
* Ministerio de Fomento	152	128	-15,8	895	1.011	13,0
* Ministerio de Medio ambiente, Medio rural y marino	12	2	-83,3	277	454	63,9
- Inversión del Ministerio de Defensa	24	8	-66,7	570	380	-33,3
TRANSFERENCIAS DE CAPITAL	887	1.379	55,5	3.120	3.611	15,7
- A Comunidades Autónomas	126	45	-64,3	997	1.365	36,9
- A Organismos Autónomos	55	99	80,0	119	181	52,1
- A Sociedades mercantiles estatales, EE.EE. y OO.PP.	251	33	-86,9	378	232	-38,6
- Al sector privado	88	53	-39,8	529	387	-26,8
- Otras	367	1.149	213,1	1.097	1.446	31,8
TOTAL PAGOS NO FINANCIEROS	15.992	20.973	31,1	28.726	35.288	22,8



Los pagos no financieros realizados por el Estado a finales de febrero de 2010 se elevan a 35.288 millones de euros, un 22,8% más que en igual periodo del ejercicio anterior. Todos los capítulos del presupuesto presentan cifras de pagos superiores a las del mismo periodo anterior, aumento que resulta más significativo en las transferencias corrientes, que representan el 49,4% de los pagos no financieros del Estado.

Las transferencias corrientes suben un 26,3% hasta alcanzar 17.422 millones de euros. La principal aportación la recibe las Comunidades Autónomas con un total de 5.555 millones de euros, que supone un 5,0% menos que en 2009, de los que 4.969 millones de euros corresponden al Fondo de Suficiencia. Las transferencias a Organismos Autónomos alcanzan 3.086 millones de euros, debido al incremento de los recursos al Servicio Público de Empleo Estatal, que se sitúan en 2.739 millones de euros en 2010, mientras que en febrero de 2009 alcanzaron la cifra de 336 millones.

Los gastos de personal presentan una tasa de crecimiento del 4,6%, situándose en 3.925 millones de euros y los gastos financieros se elevan a 7.352 millones de euros, un 40,1% más que en 2009.

Los pagos por inversiones reales con 2.238 millones de euros, aumentan un 5,1% con relación al año anterior. La inversión civil supone 1.858 millones de euros, un 19,2% más que en 2009, siendo el principal centro inversor el Ministerio de Fomento con 1.011 millones de euros. La inversión en el Ministerio de Defensa desciende un 33,3% alcanzando 380 millones de euros.

Las transferencias de capital con 3.611 millones de euros, se incrementan un 15,7% respecto a 2009, básicamente por la evolución de las transferencias a Comunidades Autónomas, que crecen un 36,9%, alcanzando 1.365 millones de euros y a las Corporaciones Locales, con 1.058 millones de euros, 477 millones de euros más que en 2009. No obstante, este comportamiento se compensa por la variación de las transferencias a la Seguridad Social que en 2009 registraron 264 millones de euros, mientras que en 2010 no hay ningún gasto. Asimismo, los pagos al sector privado disminuyen un 26,8%, hasta alcanzar 387 millones de euros. También destacan las transferencias a sociedades, entes públicos empresariales, fundaciones y resto de entes públicos que, con un total de 232 millones de euros, disminuyen un 38,7%.

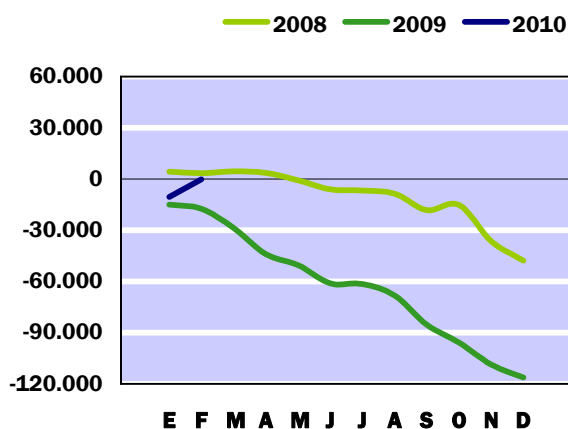
Necesidad (-) o capacidad (+) de endeudamiento

Contabilidad de caja

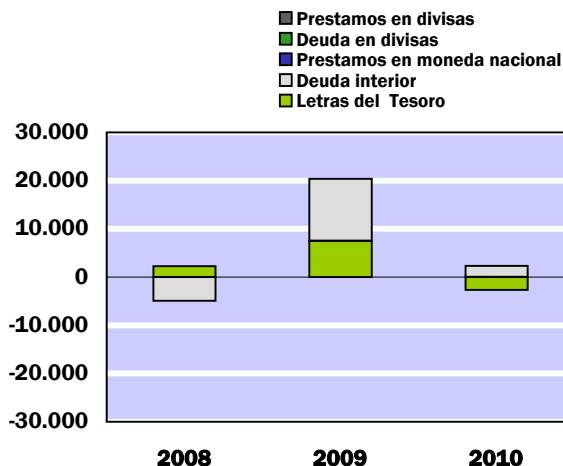
En millones de euros

	En el mes de FEBRERO			ACUMULADO a fin de mes		
	2009	2010	%	2009	2010	%
DÉFICIT (-) O SUPERÁVIT (+) DE CAJA NO FINANCIERO	2.288	-4.169	-	-70	-7.759	-
VARIACIÓN NETA DE ACTIVOS FINANCIEROS	4.626	-14.465	-	17.331	-7.631	-
- Acciones y participaciones	-	-	-	299	126	-57,9
- Préstamos	408	224	-45,1	1.234	1.029	-16,6
- Aportaciones patrimoniales	6.000	96	-98,4	9.548	242	-97,5
- Cuenta corriente en el Banco de España	1.500	-1.280	-	5.498	-104	-
- Depósitos en instituciones financieras	-9	-11.565	-	3.986	-5.881	-
- Otros activos netos	-3.273	-1.940	-40,7	-3.234	-3.043	-5,9
NECESIDAD (-) O CAPACIDAD (+) DE ENDEUDAMIENTO	-2.338	10.296	-	-17.401	-128	-99,3
- Letras del Tesoro	1.702	-2.105	-	7.479	-2.670	-
* a doce meses o menos	1.702	-4.842	-	7.479	-5.407	-
* a dieciocho meses	-	2.737	-	-	2.737	-
- Deuda interior a medio y largo plazo	3.545	-7.285	-	12.914	2.319	-82,0
- Préstamos del interior	-	-	-	-	-	-
- Deuda en divisas	-	-	-	-	-	-
- Préstamos en divisas	-	-	-	-	-	-
- Otros pasivos financieros netos	-2.909	-906	-68,9	-2.992	479	-
VARIACIÓN NETA DE PASIVOS FINANCIEROS	2.338	-10.296	-	17.401	128	-99,3
- Variación de la cuenta corriente del Tesoro en el Banco de España y depósitos en instituciones financieras	1.491	-12.845	-	9.484	-5.985	-
VARIACIÓN NETA DE PASIVOS FINANCIEROS MENOS POSICIONES ACTIVAS DE TESORERÍA	847	2.549	200,9	7.917	6.113	-22,8

**NECESIDAD (-) O CAPACIDAD (+) DE ENDEUDAMIENTO
EN MILLONES DE EUROS**



**PRINCIPALES PASIVOS FINANCIEROS NETOS
EN MILLONES DE EUROS**



En el mes de febrero el Estado ha obtenido una necesidad de endeudamiento de 128 millones de euros, frente a una necesidad de endeudamiento de 17.401 millones en el mismo mes del año anterior. Esta diferencia es debida, principalmente, al descenso de los depósitos en el Banco de España y en otras instituciones financieras en 5.985 millones, que en 2009 aumentaron en 9.484 millones, así como a las menores aportaciones patrimoniales, en especial, por la ausencia en 2010 de pagos al FAAF, que en febrero de 2009 alcanzaban los 9.500 millones.

Teniendo en cuenta estos hechos, las operaciones netas sobre activos financieros presentan una reducción de 7.631 millones de euros, frente al aumento registrado en febrero de 2009 que alcanzó una cifra de 17.331 millones de euros.

La cartera de valores del Estado recoge el desembolso de todas las obligaciones pendientes de pago del presupuesto de 2009, con un aumento neto de 126 millones de euros. Los préstamos del Estado presentan igualmente un incremento neto de 1.029 millones de euros, con un volumen de pagos de 1.135 millones que en un 98,1% corresponden a liquidación de parte de las obligaciones pendientes de 2009. La práctica totalidad de los préstamos corresponden a I+D+i que registran un aumento neto de 1.041 millones de euros.

Las aportaciones financieras ascienden a finales de febrero a 242 millones de euros, lo que supone una gran disminución con respecto a 2009, en que alcanzaron los 9.548 millones, no obstante esta cifra recogía los 9.500 millones correspondientes a la dotación al FAAF.

Los **pasivos financieros** del Estado han aportado recursos netos por importe de 128 millones de euros, cifra muy inferior a la de 2009 que alcanzó los 17.401 millones. No obstante, descontando el efecto de la variación de la cuenta corriente del Tesoro en el Banco de España y los depósitos en otras instituciones financieras, la variación neta de pasivos se habría situado en 2010 en 6.133 millones, frente a los 7.917 millones de 2009. La financiación neta del Estado se ha basado principalmente en deuda interior negociable, que ha proporcionado 2.319 millones de euros, un 82,0% menos que en febrero de 2009. Por su parte, las Letras han registrado una reducción neta de 2.670 millones. Cabe destacar que por primera vez desde enero de 2007 se han vuelto a emitir letras a 18 meses por 2.737 millones de euros. Las Letras a corto plazo han registrado mayores amortizaciones que emisiones por 5.407 millones.

Necesidad (-) o Capacidad (+) de financiación

Contabilidad nacional

En millones de euros

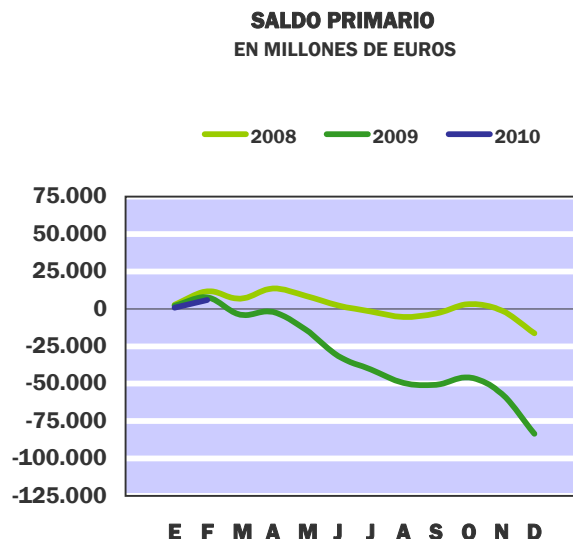
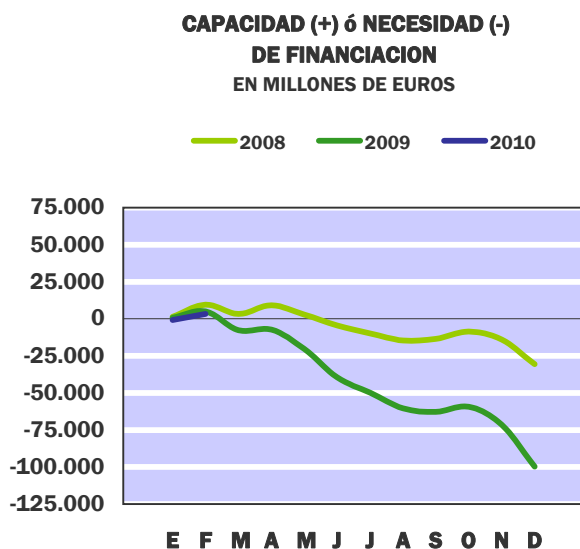
	En el mes de FEBRERO			ACUMULADO a fin de mes		
	<u>2009</u>	<u>2010</u>	%	<u>2009</u>	<u>2010</u>	%
EN MILLONES DE EUROS						
Recursos no financieros	18.085	18.302	1,2	28.094	27.519	-2,0
Empleos no financieros (PDE)	13.734	14.319	4,3	23.024	24.242	5,3
NECESIDAD (-) O CAPACIDAD (+) DE FINANCIACIÓN (PDE)	4.351	3.983	-8,5	5.070	3.277	-35,4
SALDO PRIMARIO	5.536	5.230	-5,5	7.593	5.964	-21,5

EN PORCENTAJE DEL PIB						
Recursos no financieros	1,72	1,74	-	2,67	2,61	-
Empleos no financieros (PDE)	1,31	1,36	-	2,19	2,30	-
NECESIDAD (-) O CAPACIDAD (+) DE FINANCIACIÓN (PDE)	0,41	0,38	-	0,48	0,31	-
SALDO PRIMARIO	0,53	0,50	-	0,72	0,57	-

Pro-memoria:

PIB utilizado

1.051.151 1.053.253



A finales del mes de febrero de 2010 el Estado ha registrado un superávit por importe de 3.277 millones de euros, mientras a finales del mismo periodo del año 2009 se registró un resultado positivo de 5.070 millones de euros.

Si se mide con relación al PIB estimado, el superávit del Estado a finales del segundo mes del año es equivalente al 0,31% de dicha magnitud, mientras que en el mismo periodo de 2009 el superávit fue equivalente al 0,48% del PIB.

El saldo primario, una vez deducidos los intereses del periodo con una cifra de 2.687 millones de euros, ha registrado un superávit de 5.964 millones de euros equivalente al 0,57% del PIB, mientras que a finales de febrero de 2009 el superávit primario ascendió a 7.593 millones de euros, un 0,72% del PIB.

Los recursos no financieros hasta finales del mes de febrero del año en curso han ascendido a 27.519 millones de euros, con un descenso interanual del 2,0%. Del importe anterior, 26.464 millones de euros corresponden a impuestos que han disminuido un 1,2% respecto a febrero de 2009. Los empleos no financieros, con una cifra de 24.242 millones de euros, han aumentado un 5,3% en relación a febrero del año anterior. Del importe anterior, el 54,6% se ha destinado a financiar la actividad económica de los otros agentes de las Administraciones Públicas a través de transferencias corrientes y de capital.

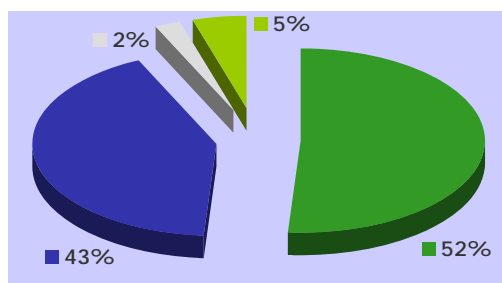
Recursos no financieros

Contabilidad nacional

En millones de euros

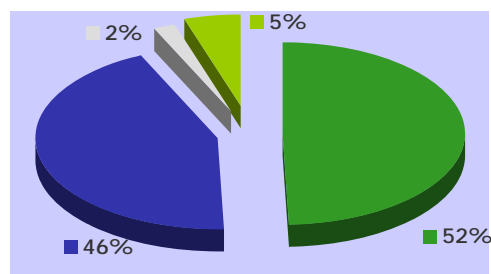
	En el mes de FEBRERO			ACUMULADO a fin de mes		
	2009	2010	%	2009	2010	%
IMPUESTOS Y COTIZACIONES SOCIALES	17.570	17.128	-2,5	28.153	27.885	-1,0
* Impuestos sobre la producción y las importaciones	14.122	13.461	-4,7	14.718	14.026	-4,7
- IVA	13.248	12.454	-6,0	12.663	11.958	-5,6
- Otros	874	1.007	15,2	2.055	2.068	0,6
* Impuestos corrientes sobre la renta, el patrimonio, etc	2.761	2.946	6,7	12.064	12.423	3,0
* Impuestos sobre el capital	3	8	166,7	9	15	66,7
* Cotizaciones sociales	684	713	4,2	1.362	1.421	4,3
RENTAS DE LA PROPIEDAD	260	220	-15,4	643	550	-14,5
* Dividendos y otras rentas	187	162	-13,4	487	422	-13,3
* Intereses	73	58	-20,5	156	128	-17,9
PRODUCCIÓN DE MERCADO Y PAGOS POR OTRA PRODUCCIÓN NO DE MERCADO	96	96	-	187	167	-10,7
OTROS RECURSOS NO FINANCIEROS	159	858	439,6	-889	-1.083	21,8
* Transferencias entre AAPP	80	54	-32,5	135	107	-20,7
* Otros ingresos	79	804	917,7	-1.024	-1.190	16,2
TOTAL RECURSOS NO FINANCIEROS	18.085	18.302	1,2	28.094	27.519	-2,0

2009



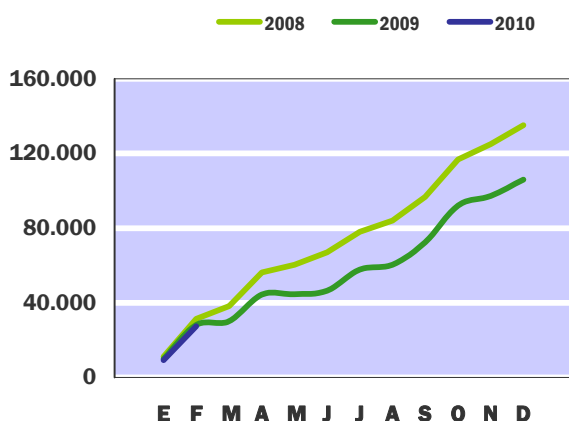
- Impuestos sobre la producción y las importaciones
- Impuestos sobre la renta
- Rentas de la propiedad
- Cotizaciones sociales

2010

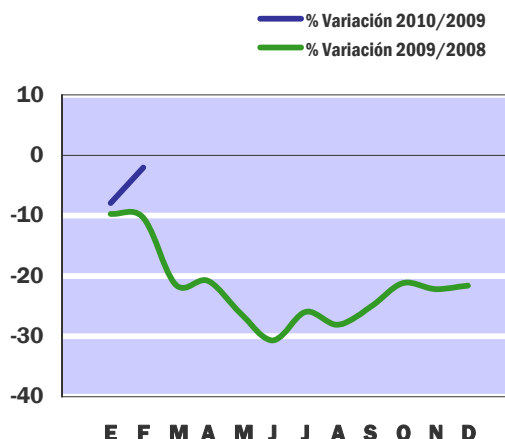


- Impuestos sobre la producción y las importaciones
- Impuestos sobre la renta
- Rentas de la propiedad
- Cotizaciones sociales

RECURSOS NO FINANCIEROS
MILLONES DE EUROS
SOBRE CIFRAS ACUMULADAS



RECURSOS NO FINANCIEROS
TASAS DE VARIACIÓN INTERANUAL
SOBRE CIFRAS ACUMULADAS



Los recursos no financieros del Estado ascendieron en los primeros meses de 2010 a 27.519 millones de euros, un 2,0% menos que en el mismo periodo del año anterior. Este resultado viene determinado por el descenso en un 1,2% de los recursos impositivos, que representan el 96,2% de los recursos totales no financieros, el aumento de las cotizaciones sociales en un 4,3% y el descenso del resto no financiero en 307 millones de euros, al pasar de una cifra negativa de 59 millones en 2009 a otra negativa de 366 millones en 2010.

Los impuestos corrientes sobre la renta y el patrimonio ascienden a 12.423 millones de euros, cifra que supera en un 3,0% la de igual periodo de 2009. En este resultado influye, principalmente, el aumento de las retenciones sobre las rentas del trabajo, como consecuencia de la supresión parcial de la deducción de hasta 400 euros.

Los impuestos sobre la producción y las importaciones con 14.026 millones de euros, registran un descenso respecto a 2009 del 4,7%, debido principalmente al comportamiento del IVA, que supone el 85,3% de los recursos de esta rúbrica. El IVA asciende a 11.958 millones de euros, un 5,6% menos que hasta febrero del año anterior, tasa en la que influye el fuerte aumento de las devoluciones como consecuencia de la generalización del sistema de devolución mensual, sin efecto negativo sobre los recursos de los primeros meses de 2009. Los demás impuestos sobre la producción y las importaciones, que recogen los recursos procedentes en su mayor parte de la imposición sobre consumos específicos, ascienden a 2.068 millones de euros y experimentan un aumento del 0,6%.

Las rentas de la propiedad con 550 millones de euros, experimentan una disminución del 14,5%, debido básicamente a la caída de los beneficios de las loterías en un 13,6% y de los intereses en un 17,9%. La partida "otros ingresos" asciende a una cifra negativa de 1.190 millones, como consecuencia de la transferencia de capital negativa derivada del ajuste por recaudación incierta tributaria que registra un incremento del 14,4%.

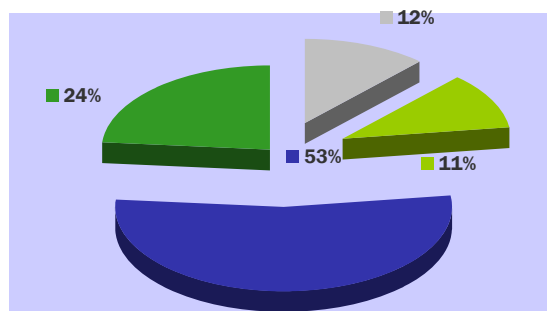
Empleos no financieros

Contabilidad nacional

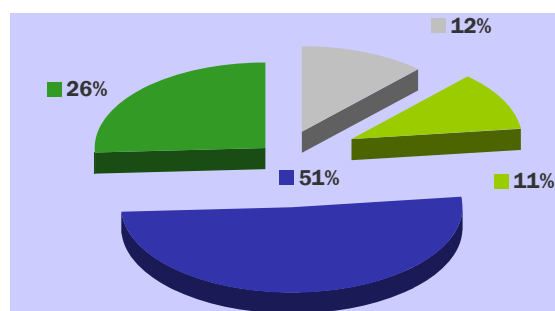
En millones de euros

	En el mes de FEBRERO			ACUMULADO a fin de mes		
	2009	2010	%	2009	2010	%
CONSUMOS INTERMEDIOS	325	145	-55,4	368	192	-47,8
REMUNERACIÓN DE ASALARIADOS	1.372	1.451	5,8	2.749	2.869	4,4
INTERESES (PDE)	1.185	1.247	5,2	2.523	2.687	6,5
PRESTACIONES SOCIALES DISTINTAS DE LAS TRANSFERENCIAS SOCIALES EN ESPECIE	876	893	1,9	1.638	1.720	5,0
TRANSFERENCIAS SOCIALES EN ESPECIE A FAMILIAS PROPORCIONADAS POR PRODUCTORES DE MERCADO	25	3	-88,0	25	3	-88,0
TRANSFERENCIAS CORRIENTES ENTRE AA.PP.	7.467	7.666	2,7	12.325	12.437	0,9
OTROS EMPLEOS CORRIENTES	1.331	1.817	36,5	2.163	2.968	37,2
EMPLEOS DE CAPITAL	1.153	1.097	-4,9	1.233	1.366	10,8
- Formación bruta de capital fijo	285	326	14,4	286	326	14,0
- Transferencias de capital entre AA.PP.	741	656	-11,5	748	806	7,8
- Adquisición neta de activos no financieros no producidos	16	17	6,3	13	16	23,1
- Otros gastos de capital	111	98	-11,7	186	218	17,2
TOTAL EMPLEOS NO FINANCIEROS (PDE)	13.734	14.319	4,3	23.024	24.242	5,3

2009

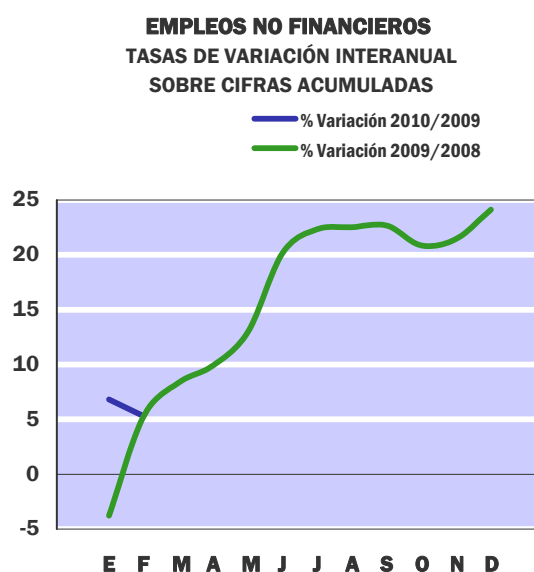
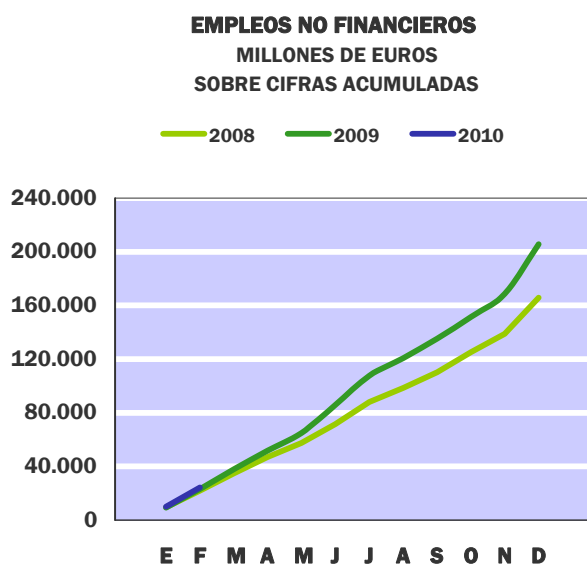


2010



■ Remuneración de asalariados
■ Intereses
■ Transferencias entre Administraciones públicas
■ Resto de empleos corrientes y de capital

■ Remuneración de asalariados
■ Intereses
■ Transferencias entre Administraciones públicas
■ Resto de empleos corrientes y de capital



Los empleos no financieros del Estado hasta finales del mes de febrero de 2010 se han situado en 24.242 millones de euros, con un aumento del 5,3% respecto al mismo periodo del ejercicio anterior.

Las transferencias corrientes entre Administraciones Públicas han alcanzado un volumen de 12.437 millones de euros, cifra que representa el 51,3% del total de los empleos no financieros y un avance respecto al año anterior del 0,9%. Las transferencias a favor de las administraciones de la Seguridad Social han ascendido a 3.903 millones de euros, de los cuales, 2.740 millones corresponden a transferencias al Servicio Público de Empleo Estatal que han aumentado un 36,6% respecto a finales de febrero de 2009. Las transferencias a Organismos de la Administración Central han sido de 784 millones de euros, 71 millones más que en 2009. Por el contrario, las transferencias a favor de las administraciones territoriales, con 7.750 millones de euros, han descendido un 6,9%; del importe anterior 5.773 millones han correspondido a las Comunidades Autónomas y 1.977 millones a las Corporaciones Locales.

La remuneración de asalariados se ha situado en 2.869 millones de euros, cifra superior en un 4,4% a la registrada en 2009. Los intereses derivados del endeudamiento del Estado, valorados según el criterio de devengo, han sido de 2.687 millones de euros y un 6,5% superiores a los del año anterior.

Dentro de otros empleos corrientes, con 2.968 millones de euros, mencionar la aportación española a la Unión Europea por el recurso basado en la Renta Nacional Bruta, incluyendo las compensaciones al Reino Unido, Países Bajos y Suecia, que ha sido de 2.609 millones de euros, 744 millones de euros más que a finales de febrero de 2009.

El total de los empleos de capital registrado hasta finales de febrero de 2010 ha sido de 1.366 millones, de los cuales, 806 millones corresponden a transferencias de capital a administraciones públicas que crecen un 7,8% debido, fundamentalmente, al aumento de los fondos recibidos por los Ayuntamientos beneficiarios del FEIL que han pasado de 37 millones en 2009 a 603 millones en 2010. La formación bruta de capital ha sido de 326 millones de euros. La ayuda a la inversión y otras transferencias de capital se han situado en 218 millones de euros, de los cuales 118 millones corresponden a la aportación al Fondo Europeo de Desarrollo.

Principales indicadores del Estado

En millones de EUROS

	Contabilidad de caja				Contabilidad nacional			
	Ingresos no financieros	Pagos no financieros	Déficit (-) o Superávit (+) de caja	Saldo primario	Recursos no financieros	Empleos no financieros (PDE)	Necesidad (-) o Capacidad (+) de financiación (PDE)	Saldo primario
2004	114.793	114.733	60	16.810	116.577	127.271	-10.694	4.298
2005	128.777	122.755	6.022	23.853	130.171	128.551	1.620	15.933
2006	141.846	130.375	11.471	27.090	147.220	142.202	5.018	18.825
2007	159.839	139.704	20.135	34.674	165.010	152.919	12.091	28.349
2008	129.335	148.082	-18.747	-2.818	135.145	165.717	-30.572	-16.382
2009	102.038	189.319	-87.281	-69.631	105.929	205.714	-99.785	-83.527
2010 Feb.	27.529	35.288	-7.759	-407	27.519	24.242	3.277	5.964

2007

Enero	12.190	15.932	-3.742	1.324	11.116	8.203	2.913	4.091
Febrero	32.045	25.814	6.231	11.914	31.688	18.740	12.948	15.187
Marzo	37.782	35.466	2.316	8.016	37.836	31.156	6.680	10.113
Abril	62.099	45.594	16.505	22.691	62.278	42.103	20.175	24.750
Mayo	65.523	54.303	11.220	17.544	66.236	52.644	13.592	19.353
Junio	69.126	64.958	4.168	10.689	70.473	65.218	5.255	12.200
Julio	85.774	82.457	3.317	15.150	86.683	79.159	7.524	15.664
Agosto	99.654	92.426	7.228	19.386	101.836	90.020	11.816	21.141
Septiembre	111.523	101.354	10.169	22.351	114.152	101.899	12.253	22.753
Octubre	138.328	113.249	25.079	39.248	141.360	113.581	27.779	39.473
Noviembre	148.408	124.304	24.104	38.430	152.395	127.032	25.363	38.191
Diciembre	159.839	139.704	20.135	34.674	165.010	152.919	12.091	26.122

2008

Enero	12.833	18.123	-5.290	437	11.089	9.655	1.434	2.640
Febrero	31.634	27.803	3.831	10.232	31.338	21.872	9.466	11.734
Marzo	38.181	36.909	1.272	7.804	38.320	34.928	3.392	6.805
Abril	56.246	47.870	8.376	15.228	56.189	47.066	9.123	13.655
Mayo	59.923	56.738	3.185	10.268	60.404	57.447	2.957	8.659
Junio	65.624	67.689	-2.065	5.454	66.982	71.554	-4.572	2.267
Julio	76.764	87.317	-10.553	2.608	78.075	87.987	-9.912	-1.869
Agosto	81.588	96.625	-15.037	-1.620	83.985	98.559	-14.574	-5.334
Septiembre	93.566	106.575	-13.009	905	96.727	110.234	-13.507	-3.087
Octubre	112.640	119.458	-6.818	8.717	116.758	125.259	-8.501	3.187
Noviembre	120.150	131.488	-11.338	4.370	124.937	138.904	-13.967	-1.087
Diciembre	129.335	148.082	-18.747	-2.818	135.145	165.717	-30.572	-16.382

Principales indicadores del Estado

En millones de EUROS

	Contabilidad de caja				Contabilidad nacional			
	Ingresos no financieros	Pagos no financieros	Déficit (-) o Superávit (+) de caja	Saldo primario	Recursos no financieros	Empleos no financieros (PDE)	Necesidad (-) o Capacidad (+) de financiación (PDE)	Saldo primario
2004	114.793	114.733	60	16.810	116.577	127.271	-10.694	4.298
2005	128.777	122.755	6.022	23.853	130.171	128.551	1.620	15.933
2006	141.846	130.375	11.471	27.090	147.220	142.202	5.018	18.825
2007	159.839	139.704	20.135	34.674	165.010	152.919	12.091	28.349
2008	129.335	148.082	-18.747	-2.818	135.145	165.717	-30.572	-16.382
2009	102.038	189.319	-87.281	-69.631	105.929	205.714	-99.785	-83.527
2010 Feb.	27.529	35.288	-7.759	-407	27.519	24.242	3.277	5.964

2009

Enero	10.377	12.735	-2.358	-2.247	10.009	9.290	719	2.057
Febrero	28.656	28.726	-70	5.177	28.094	23.024	5.070	7.593
Marzo	31.269	42.614	-11.345	-5.194	30.103	37.835	-7.732	-3.871
Abril	45.882	54.349	-8.467	-1.461	44.501	51.729	-7.228	-2.040
Mayo	45.680	64.782	-19.102	-11.947	44.572	64.901	-20.329	-13.755
Junio	46.352	83.171	-36.819	-29.405	46.427	85.980	-39.553	-31.604
Julio	57.757	108.703	-50.946	-36.154	57.803	107.639	-49.836	-40.455
Agosto	59.181	121.633	-62.452	-47.352	60.416	120.756	-60.340	-49.592
Septiembre	70.701	133.501	-62.800	-47.483	72.453	135.234	-62.781	-50.706
Octubre	89.517	147.119	-57.602	-42.057	92.062	151.372	-59.310	-45.827
Noviembre	95.092	163.600	-68.508	-51.166	97.194	168.718	-71.524	-56.680
Diciembre	102.038	189.319	-87.281	-69.631	105.929	205.714	-99.785	-83.527

2010

Enero	10.725	14.315	-3.590	-3.479	9.217	9.923	-706	734
Febrero	27.529	35.288	-7.759	-407	27.519	24.242	3.277	5.964
Marzo								
Abril								
Mayo								
Junio								
Julio								
Agosto								
Septiembre								
Octubre								
Noviembre								
Diciembre								

Notas metodológicas

A LA CONTABILIDAD DE CAJA

En la contabilidad de caja se recogen los flujos monetarios de ingresos recaudados y de pagos realizados en el período de referencia. El ámbito de cobertura alcanza a las operaciones efectuadas a través de los registros contables del Presupuesto del Estado y de operaciones no presupuestarias, que constituyen el sistema de la contabilidad pública en sentido estricto. La valoración de las operaciones se realiza de acuerdo a un criterio estricto de caja, es decir, se consideran los ingresos y pagos realizados en cada período, que corresponden tanto a derechos y obligaciones reconocidas en el Presupuesto corriente del ejercicio, como a los derechos y obligaciones que fueron reconocidas en presupuestos de años anteriores y que quedaron pendientes de cobro y de pago, respectivamente.

La información estadística de base procede, prácticamente en su totalidad, de los datos de ingresos, gastos, y operaciones no presupuestarias registrados en el Sistema de Información Contable (SIC), que es la aplicación informática de la contabilidad de la Administración General del Estado que gestiona la IGAE. Los datos se presentan desde un enfoque esencialmente económico, pretendiendo evitar la complejidad de los registros de la contabilidad pública, eliminando las operaciones internas entre ellos, y agregando la información en categorías fácilmente identificables con el propósito de hacer comprensible la situación y evolución de la incidencia monetaria de las principales operaciones realizadas por el Estado durante un período determinado.

Para el análisis de la evolución de los ingresos no financieros se ha tenido en cuenta los ingresos totales no financieros (suma de los ingresos no financieros del Estado y la participación de las Administraciones Territoriales en aquellos impuestos cedidos parcialmente).

AJUSTES PARA LA OBTENCIÓN DE LOS INGRESOS NO FINANCIEROS HOMOGÉNEOS. La descripción detallada de la homogeneización de la tasa interanual de los ingresos tributarios puede encontrarse en el apartado 5 del capítulo V “Notas explicativas y fuentes” del Informe mensual de Recaudación que se difunde en la sección de Estadísticas Tributarias de la página web de la AEAT (www.aeat.es). No obstante, entre los ajustes que afectan a los ingresos impositivos se deben destacar, en primer lugar, las devoluciones adelantadas o retrasadas respecto al ritmo de ejecución de una campaña considerada como normal o tipo para las principales figuras impositivas (IRPF, Impuesto de Sociedades, e IVA), y, en segundo lugar, los ingresos de evolución más atípica en el tiempo, principalmente los asociados a las retenciones del trabajo de las Administraciones Públicas (se sustituyen los ingresos realizados por los derechos reconocidos, ajustando las diferentes periodicidades de las autoliquidaciones), las retenciones de capital sobre intereses de la Deuda Pública (los periodos de vencimientos de la Deuda y los criterios de distribución entre IRPF, Impuesto de Sociedades e Impuesto sobre la Renta de los no Residentes han cambiado significativamente en los últimos años).

En cuanto a los ajustes efectuados a los ingresos no impositivos, cabe señalar entre otros los considerados de evolución más irregular en el tiempo como la tasa de reserva de dominio público radioeléctrico (dentro del capítulo de Tasas y otros ingresos) y los beneficios del Banco de España (dentro del capítulo de Ingresos patrimoniales).

Para el análisis de la evolución de los pagos no financieros se han tenido en cuenta los pagos totales no financieros del ejercicio, incluyendo dentro de los mismos los pagos satisfechos como contraprestación por las obligaciones reconocidas en el periodo, los pagos realizados durante cada periodo para satisfacer obligaciones reconocidas con cargo a presupuestos de ejercicios anteriores y que no se hicieron efectivas en los mismos, y las cantidades efectivamente satisfechas antes de su aplicación definitiva al presupuesto de gastos (pagos extrapresupuestarios).

A LA CONTABILIDAD NACIONAL

La información se elabora siguiendo los criterios generales de contabilidad nacional establecidos por el Sistema Europeo de Cuentas (SEC 95) y de acuerdo a las reglas específicas del Manual del SEC 95 sobre el déficit público y la deuda pública, que constituyen el marco de referencia de obligado cumplimiento para todos los países miembros de la Unión Europea. En el sistema de contabilidad nacional los flujos se registran ateniéndose al principio de devengo, es decir, cuando se crea, transforma o extingue el valor económico, o cuando nacen, se transforman o se cancelan los derechos y las obligaciones.

La cobertura de los datos del Estado en contabilidad nacional incluye las operaciones anotadas en los registros de la contabilidad pública, Presupuesto del Estado y operaciones no presupuestarias, así como las operaciones efectuadas a través de las cuentas del Tesoro en el Banco de España, y todas aquellas operaciones que realizan otras unidades públicas por cuenta del Estado, independientemente del momento en el que se efectúe su aplicación a los registros de la contabilidad pública. Las operaciones del Presupuesto del Estado se registran en el momento en que se reconoce el derecho o la obligación, mientras que las efectuadas a través de los otros registros contables se consideran en el mismo momento en que se realizan.

En el cuadro de la página 18, dentro de los "otros ingresos" se incluye el ajuste por recaudación incierta, minorando las transferencias de capital recibidas.

Las fuentes de información estadística comprenden los registros del Sistema de Información Contable (SIC) de la IGAE, así como información estadística procedente de la Dirección General del Tesoro y Política Financiera. De igual modo, se utiliza información suministrada por la Intervención General del Banco de España, con relación a los movimientos de las operaciones realizadas a través de las cuentas del Estado en el Banco de España, y otros registros estadísticos de unidades públicas que efectúan operaciones por cuenta del Estado.