

PRINCIPALES INDICADORES DE LA ACTIVIDAD ECONÓMICA Y FINANCIERA DEL ESTADO

RESUMEN INFORMATIVO MENSUAL

AVANCE



MINISTERIO
DE ECONOMÍA
Y HACIENDA

IGAE

INTERVENCIÓN GENERAL DE LA
ADMINISTRACIÓN DEL ESTADO

INDICE

Déficit o superávit del Estado	3
--------------------------------	---

CONTABILIDAD DE CAJA

Déficit o superávit de caja	4
Ingresos no financieros	6
Pagos no financieros	8
Necesidad o capacidad de endeudamiento y su financiación	10

CONTABILIDAD NACIONAL

Necesidad o capacidad de financiación	12
Recursos no financieros	14
Empleos no financieros	15

SERIE MENSUAL

Principales indicadores en términos de contabilidad de caja	16
Principales indicadores en términos de contabilidad nacional	17

NOTAS METODOLÓGICAS	18
----------------------------	-----------

Estos INDICADORES, así como los principales informes económicos y publicaciones referidas a la contabilidad nacional y de caja, se difunden en la dirección de INTERNET
<http://www.igae.meh.es>

Imprime: Oficialía Mayor del Ministerio de Hacienda
Sección de Reprografía y Distribución

NIPO: 601-05-081-0

SALDO DE LAS OPERACIONES NO FINANCIERAS DEL ESTADO

A FINALES DEL MES DE AGOSTO DE 2005

.....

	2004	2005

EN MILLONES DE EUROS		
Déficit (-) o superávit (+) de caja	-3.937	2.408
Necesidad (-) o capacidad (+) de financiación	240	7.383
Saldo primario (en términos de contabilidad nacional)	10.292	17.046
 EN PORCENTAJE DEL PIB		
Déficit (-) o superávit (+) de caja	-0,47	0,27
Necesidad (-) o capacidad (+) de financiación	0,03	0,82
Saldo primario (en términos de contabilidad nacional)	1,23	1,90
 <i>Pro-memoria</i>		
.....		
PIB utilizado	837.316	896.800

DÉFICIT (-) O SUPERÁVIT (+) DE CAJA NO FINANCIERO DEL ESTADO

CONTABILIDAD DE CAJA

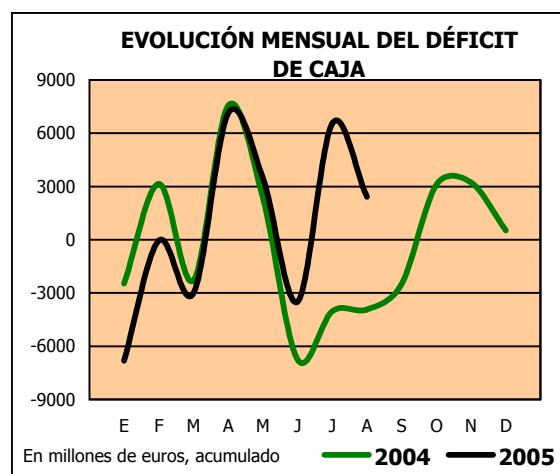
En millones de EUROS y porcentaje del PIB

	En el mes de AGOSTO			ACUMULADO a fin de mes		
	2004	2005	%	2004	2005	%
* En millones de EUROS						
Ingresos no financieros	7.290	9.095	24,8	70.785	83.045	17,3
Pagos no financieros	7.198	13.252	84,1	74.722	80.637	7,9
DÉFICIT (-) O SUPERÁVIT (+) DE CAJA	92	-4.157	-	-3.937	2.408	-
* En porcentaje del PIB						
Ingresos no financieros	0,87	1,09	-	8,45	9,26	-
Pagos no financieros	0,86	1,48	-	8,92	8,99	-
DÉFICIT (-) O SUPERÁVIT (+) DE CAJA	0,01	-0,46	-	-0,47	0,27	-

Al finalizar el mes de agosto, las operaciones no financieras de Estado han dado lugar a un superávit de caja de 2.408 millones de euros, frente al déficit de 3.937 millones obtenido en el mismo período del año anterior. Este superávit representa el 0,27% del PIB estimado para el ejercicio, del cual el 9,26% corresponde a los ingresos y el 8,99% a los pagos.

Los ingresos recaudados han ascendido a 83.045 millones de euros, con un incremento del 17,3% sobre los de 2004. En esta cifra se han descontado los ingresos que habiendo sido recaudados por el Estado corresponden a los entes territoriales en virtud del Acuerdo de financiación de las Comunidades Autónomas y de la Ley 51/2002 de Reforma de la Ley Reguladora de las Haciendas Locales, los cuales han ascendido en estos ocho meses a 27.468 millones de euros, un 8,3% superiores a los del año anterior. Si se tiene en cuenta este hecho, la recaudación total del Estado habría alcanzado la cifra de 110.513 millones de euros, superior en un 14,9% a la de 2004.

Los pagos no financieros han ascendido a 80.637 millones de euros, un 7,9% superiores a los del año anterior. Con excepción de los gastos en bienes corrientes y servicios, la totalidad de los capítulos presupuestarios presentan cifras de pagos superiores a las de 2004, correspondiendo a las

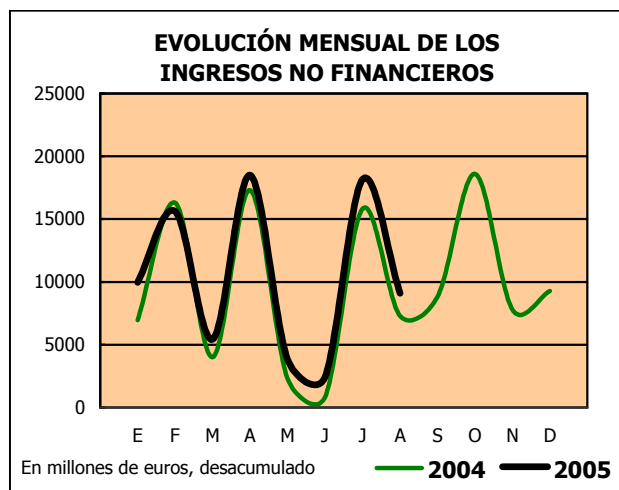


inversiones reales y a los gastos financieros las tasas más elevadas, 23% y 12,3% respectivamente. Los intereses pagados hasta finales de agosto han ascendido a 15.326 millones de euros; si se descuentan del total de pagos se alcanza un superávit primario de caja de 17.734 millones de euros, superior en un 82,7% al del año 2004.

INGRESOS NO FINANCIEROS

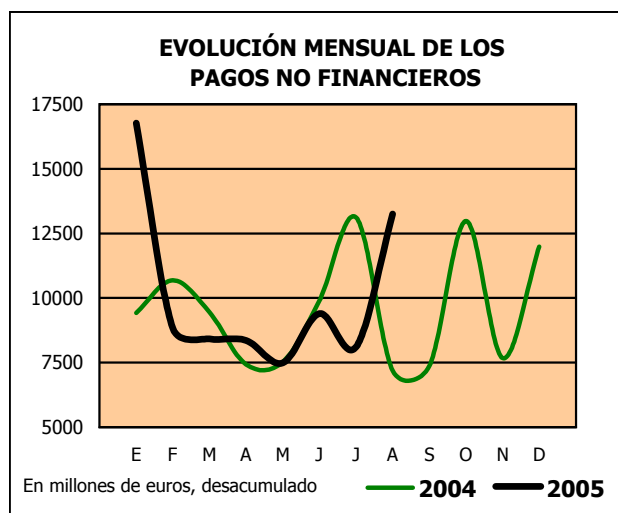
Los ingresos no financieros del Estado en el mes de agosto crecieron un 24,8%, como resultado del aumento de los ingresos impositivos en un 27,3% y del descenso de los no impositivos en un 3,8%. La recaudación impositiva del mes de agosto unicamente aporta información significativa de la cuota anual del Impuesto sobre Sociedades, del IVA importaciones y de los Impuestos Especiales, dado que el plazo para el resto de liquidaciones finaliza en el mes de septiembre.

En el crecimiento de los ingresos impositivos influye, principalmente, el Impuesto sobre Sociedades que con una recaudación de 11.160 millones de euros registra un aumento del 32,1%, impulsado por el ingreso de la cuota anual del ejercicio 2004 que crece un 23,7% (incluida la realizada en julio) y de las retenciones sobre intereses de deuda pública segregable que en 2004 se ingresaron en el mes de julio. Del resto de ingresos impositivos, cabe destacar, el aumento de un 10,3% del IVA importaciones, así como el descenso de los Impuestos Especiales en un 2,4%, antes de deducir la participación de las Administraciones Territoriales, como consecuencia de los menores ingresos del Impuesto sobre las Labores del Tabaco y del Impuesto sobre Hidrocarburos.



En el descenso de los ingresos no impositivos influye, esencialmente, la caída en 194 millones de euros de los beneficios del Banco de España correspondientes a la liquidación definitiva del ejercicio 2004. Este descenso se ha compensado, en parte, con el aumento de las transferencias corrientes de Comunidades Autónomas y Organismos Autónomos.

PAGOS NO FINANCIEROS



Los pagos por operaciones no financieras realizados por el Estado durante los ocho primeros meses de 2005 se elevan a 80.637 millones de euros, 5.915 millones más que en 2004. Las operaciones corrientes, con 71.555 millones de euros, aumentan un 7,2%. Las operaciones de capital, con 9.082 millones de euros, suben un 13,6%.

Las transferencias corrientes crecen un 6,5% hasta situarse en 40.929 millones de euros, debido al aumento de las transferencias a Comunidades Autónomas, que pasan de 17.081 millones de euros en 2004 a 18.643 millones de euros en 2005, y a la aportación española al Presupuesto General de la Unión Europea que se sitúa en 6.321 millones de euros, un 13,9% más que en 2004, debido a los mayores pagos efectuados por recurso PNB. Por su parte, las transferencias a Corporaciones Locales disminuyen un 0,8%, hasta alcanzar 7.526 millones de euros.

Los gastos de personal aumentan un 6,5%, alcanzando 13.270 millones de euros. Los gastos financieros se sitúan en 15.326 millones de euros, 1.682 millones de euros más que en 2004, como consecuencia de un cambio en el calendario de vencimiento de los intereses de la deuda.

Las inversiones reales crecen un 23,0%, hasta alcanzar 4.974 millones de euros, de los que 3.703 millones de euros están destinados a inversiones civiles y los restantes 1.271 millones de euros corresponden a inversión del Ministerio de Defensa. Finalmente, las transferencias de capital, con 4.108 millones de euros, aumentan un 3,9%.

INGRESOS NO FINANCIEROS EN CAJA

En millones de EUROS

	En el mes de AGOSTO							
	2004			2005			% Variación 2005/2004	
	Estado	CCAA CCLL	Total	Estado	CCAA CCLL	Total	Estado	Total
IMPUESTOS DIRECTOS Y COTIZACIONES SOCIALES	7.105	1.271	8.376	10.445	1.368	11.813	47,0	41,0
- Renta de personas físicas	-1.188	1.271	83	-1.269	1.368	99	6,8	19,3
- Renta de sociedades	8.449	-	8.449	11.160	-	11.160	32,1	32,1
- Renta de no residentes	-234	-	-234	458	-	458	-	-
- Cuota de derechos pasivos	75	-	75	93	-	93	24,0	24,0
- Otros	3	-	3	3	-	3	-	-
IMPUESTOS INDIRECTOS	-421	1.899	1.478	-1.933	2.065	132	359,1	-91,1
- Impuesto sobre el valor añadido (IVA)	-1.506	1.264	-242	-2.973	1.402	-1.571	97,4	549,2
* Importaciones	633	-	633	698	-	698	10,3	10,3
* Operaciones interiores	-2.139	1.264	-875	-3.671	1.402	-2.269	71,6	159,3
- Impuestos especiales	955	635	1.590	889	663	1.552	-6,9	-2,4
* Alcohol y bebidas derivadas	45	30	75	63	30	93	40,0	24,0
* Cerveza	15	8	23	17	8	25	13,3	8,7
* Productos intermedios	3	-	3	2	-	2	-33,3	-33,3
* Labores del Tabaco	319	190	509	273	202	475	-14,4	-6,7
* Hidrocarburos	573	341	914	537	352	889	-6,3	-2,7
* Determinados medios de transporte	-	-	-	1	-	1	-	-
* Electricidad	-	66	66	-4	71	67	-	1,5
- Impuesto sobre primas de seguro	2	-	2	3	-	3	50,0	50,0
- Tráfico exterior	126	-	126	147	-	147	16,7	16,7
- Otros	2	-	2	1	-	1	-50,0	-50,0
TASAS, PRECIOS PÚBLICOS Y OTROS INGRESOS	128	-	128	133	-	133	3,9	3,9
TRANSFERENCIAS CORRIENTES	185	-	185	283	-	283	53,0	53,0
INGRESOS PATRIMONIALES	217	-	217	38	-	38	-82,5	-82,5
ENAJENACIÓN DE INVERSIONES REALES	4	-	4	4	-	4	-	-
TRANSFERENCIAS DE CAPITAL	132	-	132	142	-	142	7,6	7,6
Otros ingresos sin clasificar	-60	-	-60	-17	-	-17	-71,7	-71,7
TOTAL INGRESOS NO FINANCIEROS	7.290	3.170	10.460	9.095	3.433	12.528	24,8	19,8

INGRESOS NO FINANCIEROS EN CAJA

En millones de EUROS

	ACUMULADO a fin de mes: AGOSTO							
	2004			2005			% Variación 2005/2004	
	Estado	CCAA CCLL	Total	Estado	CCAA CCLL	Total	Estado	Total
IMPUESTOS DIRECTOS Y COTIZACIONES SOCIALES	35.722	10.171	45.893	44.223	10.943	55.166	23,8	20,2
- Renta de personas físicas	19.500	10.171	29.671	23.593	10.943	34.536	21,0	16,4
- Renta de sociedades	14.690	-	14.690	18.858	-	18.858	28,4	28,4
- Renta de no residentes	1.018	-	1.018	1.193	-	1.193	17,2	17,2
- Cuota de derechos pasivos	497	-	497	552	-	552	11,1	11,1
- Otros	17	-	17	27	-	27	58,8	58,8
IMPUESTOS INDIRECTOS	26.667	15.190	41.857	30.257	16.525	46.782	13,5	11,8
- Impuesto sobre el valor añadido (IVA)	18.538	10.107	28.645	21.944	11.214	33.158	18,4	15,8
* Importaciones	7.720	-	7.720	7.195	-	7.195	-6,8	-6,8
* Operaciones interiores	10.818	10.107	20.925	14.749	11.214	25.963	36,3	24,1
- Impuestos especiales	6.577	5.083	11.660	6.560	5.311	11.871	-0,3	1,8
* Alcohol y bebidas derivadas	334	233	567	340	236	576	1,8	1,6
* Cerveza	78	61	139	78	65	143	-	2,9
* Productos intermedios	8	5	13	7	5	12	-12,5	-7,7
* Labores del Tabaco	2.165	1.525	3.690	2.183	1.613	3.796	0,8	2,9
* Hidrocarburos	3.980	2.732	6.712	3.951	2.822	6.773	-0,7	0,9
* Determinados medios de transporte	1	-	1	1	-	1	-	-
* Electricidad	11	527	538	-	570	570	-	5,9
- Impuesto sobre primas de seguro	725	-	725	776	-	776	7,0	7,0
- Tráfico exterior	809	-	809	955	-	955	18,0	18,0
- Otros	18	-	18	22	-	22	22,2	22,2
TASAS, PRECIOS PÚBLICOS Y OTROS INGRESOS	2.826	-	2.826	4.080	-	4.080	44,4	44,4
TRANSFERENCIAS CORRIENTES	2.562	-	2.562	2.745	-	2.745	7,1	7,1
INGRESOS PATRIMONIALES	1.555	-	1.555	548	-	548	-64,8	-64,8
ENAJENACIÓN DE INVERSIONES REALES	80	-	80	109	-	109	36,3	36,3
TRANSFERENCIAS DE CAPITAL	1.308	-	1.308	947	-	947	-27,6	-27,6
Otros ingresos sin clasificar	65	-	65	136	-	136	109,2	109,2
TOTAL INGRESOS NO FINANCIEROS	70.785	25.361	96.146	83.045	27.468	110.513	17,3	14,9

PAGOS NO FINANCIEROS EN CAJA

En millones de EUROS

	En el mes de AGOSTO		
	2004	2005	%
- Gastos de personal	1.395	1.541	10,5
- Gastos en bienes corrientes y servicios	175	206	17,7
- Gastos financieros	480	5.948	-
- Transferencias corrientes	4.350	4.726	8,6
OPERACIONES CORRIENTES	6.400	12.421	94,1
- Inversiones reales	389	414	6,4
- Transferencias de capital	409	417	2,0
OPERACIONES DE CAPITAL	798	831	4,1
- Otros pagos sin clasificar	-	-	-
TOTAL PAGOS NO FINANCIEROS	7.198	13.252	84,1

PAGOS NO FINANCIEROS EN CAJA

En millones de EUROS

	ACUMULADO a fin de mes: AGOSTO		
	2004	2005	%
- Gastos de personal	12.460	13.270	6,5
- Gastos en bienes corrientes y servicios	2.191	2.030	-7,3
- Gastos financieros	13.644	15.326	12,3
- Transferencias corrientes	38.429	40.929	6,5
OPERACIONES CORRIENTES	66.724	71.555	7,2
- Inversiones reales	4.043	4.974	23,0
- Transferencias de capital	3.955	4.108	3,9
OPERACIONES DE CAPITAL	7.998	9.082	13,6
- Otros pagos sin clasificar	-	-	-
TOTAL PAGOS NO FINANCIEROS	74.722	80.637	7,9

NECESIDAD O CAPACIDAD DE ENDEUDAMIENTO Y SU FINANCIACIÓN

CONTABILIDAD DE CAJA

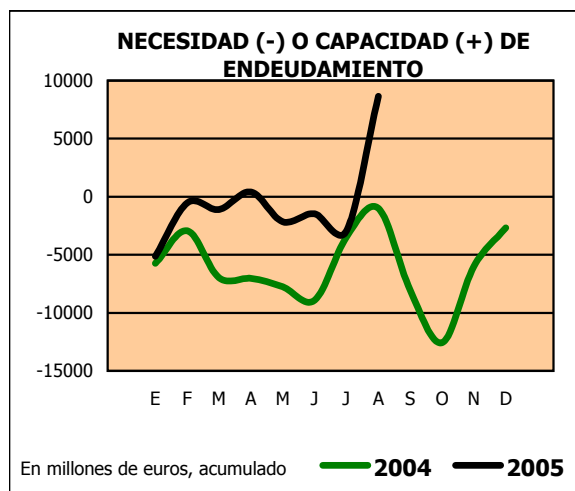
En millones de EUROS

	En el mes de AGOSTO			ACUMULADO a fin de mes		
	2004	2005	%	2004	2005	%
DEFICIT (-) O SUPERÁVIT (+) DE CAJA NO FINANCIERO	92	-4.157	-	-3.937	2.408	-
VARIACIÓN NETA DE ACTIVOS FINANCIEROS	-2.378	-15.772	563,2	-2.940	-6.255	112,8
- Acciones y participaciones	2	70	-	172	189	9,9
- Préstamos	18	94	422,2	-420	-1.737	313,6
- Aportaciones patrimoniales	280	171	-38,9	1.395	1.505	7,9
- Cuenta corriente en el Banco de España	-	1.867	-	-1	-	-
- Depósitos en instituciones financieras	-2.240	-18.068	706,6	-1.102	-3.174	188,0
- Otros activos netos	-438	94	-	-2.984	-3.038	1,8
NECESIDAD (-) O CAPACIDAD (+) DE ENDEUDAMIENTO	2.470	11.615	370,2	-997	8.663	-
<hr/>						
- Letras del Tesoro	-2.667	-2.272	-14,8	-4.288	-2.432	-43,3
* a doce meses o menos	-1.673	-4.387	162,2	-2.917	-2.932	0,5
* a dieciocho meses	-994	2.115	-	-1.371	500	-
- Deudas a medio y largo plazo	-	-9.361	-	8.042	903	-88,8
- Préstamos del interior	-	-	-	-111	-3.069	-
* En moneda nacional	-	-	-	-111	-3.069	-
* Del Banco de España (créditos singulares)	-	-	-	-	-	-
- Préstamos y deuda en divisas	-	-	-	-3.089	-6.259	102,6
- Otros pasivos financieros netos	197	18	-90,9	443	2.194	395,3
VARIACIÓN NETA DE PASIVOS FINANCIEROS	-2.470	-11.615	370,2	997	-8.663	-
- Variación de la cuenta corriente del Tesoro en el Banco de España y depósitos en instituciones financieras	-2.240	-16.201	623,3	-1.103	-3.174	187,8
VARIACIÓN NETA DE PASIVOS FINANCIEROS MENOS LAS POSICIONES ACTIVAS DE TESORERÍA	-230	4.586	-	2.100	-5.489	-

NECESIDAD (-) O CAPACIDAD (+) DE ENDEUDAMIENTO

Al finalizar los ocho primeros meses del año, el Estado presenta una capacidad de endeudamiento de 8.663 millones de euros, mientras que en el mismo período del año anterior obtuvo una necesidad de endeudamiento de 997 millones. Los activos financieros han disminuido en términos netos en 6.255 millones de euros, lo que suponen mayores ingresos por cancelaciones que pagos por concesiones, recursos que se unen a los procedentes del superávit de caja no financiero, que ha ascendido a finales de agosto a 2.408 millones de euros.

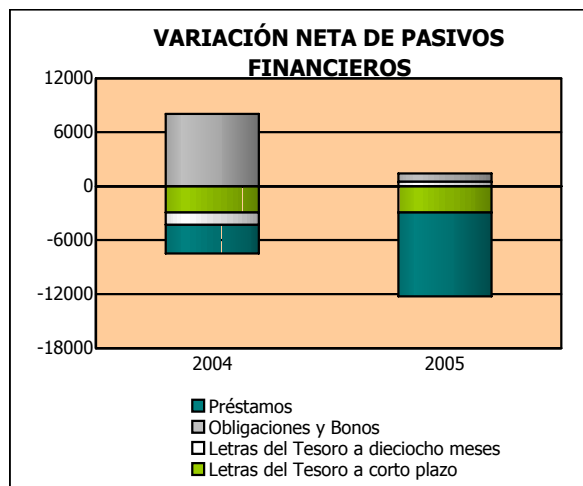
En la reducción de activos han incidido, por un lado, los 3.174 millones recuperados de los fondos depositados por el Estado en las instituciones financieras para su colocación en el mercado de capitales, variación que ascendió en 2004 a 1.102 millones, las cancelaciones de los anticipos FEOGA-Garantía y por último los 2.717 millones ingresados en la rúbrica de préstamos por operaciones de intercambio financiero en divisas a CP, lo que ha llevado a que el total de préstamos netos concedidos por el Estado en el período presente una disminución neta de 1.737 millones de euros. Entre el resto de préstamos destacan los destinados a los programas integrados en la función Investigación, Desarrollo e Innovación que absorben 964 millones.



La cartera de valores del Estado ha aumentado en 189 millones de euros, de los cuales 104 millones corresponden a adquisición de acciones de sociedades estatales y 85 millones al desembolso de cuotas en Organismos Internacionales.

Las aportaciones patrimoniales han ascendido a 1.505 millones, de los que 1.234 millones corresponden al ADIF, 117 millones al CDTI y 108 millones al FAD.

FINANCIACIÓN NETA



El endeudamiento del Estado se ha reducido hasta finales del mes de agosto en 8.663 millones de euros, mientras que en 2004 aumentó en 997 millones. No obstante, al considerar la minoración registrada por las operaciones activas de depósito efectuadas tanto en el Banco de España como en otras instituciones financieras, y que han ascendido a 3.174 millones de euros, la reducción del endeudamiento habría sido de 5.489 millones de euros.

Durante el mes de agosto las Obligaciones y Bonos del Estado han registrado una disminución neta de 9.361 millones de euros, con lo que el aumento acumulado en estos ocho meses, en términos netos, ha sido de 903 millones, cifra que contrasta con la situación registrada hasta finales de agosto de 2004 en el que se produjo un incremento neto de 8.042 millones en la deuda a medio y largo plazo.

Las Letras del Tesoro emitidas a corto plazo presentan una minoración de su volumen en circulación de 2.932 millones de euros, tras haberse registrado en el mes de agosto unas amortizaciones de 4.387 millones. Por el contrario, las Letras emitidas a dieciocho meses han contribuido al aumento de la financiación con 500 millones de euros.

Los préstamos en moneda nacional presentan a finales de agosto una minoración de 3.069 millones que corresponde a la amortización anticipada de los préstamos asumidos de RENFE durante el ejercicio 2004. Por su parte, los préstamos negociados en divisas se han reducido en 3.034 millones de euros y la deuda emitida en moneda extranjera en 3.225 millones, mas del doble que la cifra del año anterior.

NECESIDAD (-) O CAPACIDAD (+) DE FINANCIACIÓN DEL ESTADO

CONTABILIDAD NACIONAL

En millones de EUROS y porcentaje del PIB

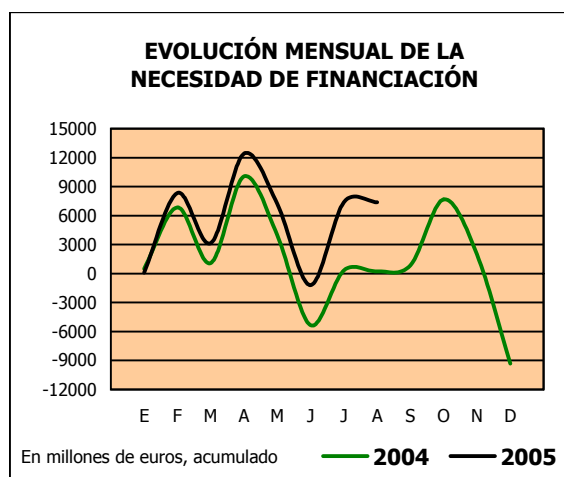
	En el mes de AGOSTO			ACUMULADO a fin de mes		
	2004	2005	%	2004	2005	%
* En millones de EUROS						
Recursos no financieros	7.740	8.297	7,2	69.451	79.266	14,1
Empleos no financieros	7.834	8.306	6,0	69.211	71.883	3,9
NECESIDAD (-) O CAPACIDAD (+) DE FINANCIACIÓN	-94	-9	-90,4	240	7.383	-
* En porcentaje del PIB						
Recursos no financieros	0,92	0,93	-	8,29	8,84	-
Empleos no financieros	0,94	0,93	-	8,27	8,02	-
NECESIDAD (-) O CAPACIDAD (+) DE FINANCIACIÓN	-0,01	-0,00	-	0,03	0,82	-

Al finalizar el mes de agosto de 2005 la actividad económica del Estado, medida en términos de contabilidad nacional, ha registrado un superávit de 7.383 millones de euros, cifra muy superior al superávit de 240 millones obtenido en el mismo periodo de 2004. Con relación al PIB estimado para 2005, el superávit se sitúa en el 0,82%, frente al 0,03% registrado en 2004.

Este resultado se debe a que los ingresos no financieros han aumentado un 14,1% respecto a agosto del año anterior, mientras que la tasa interanual de los gastos no financieros se ha situado en el 3,9%.

Los ingresos acumulados han ascendido a 79.266 millones de euros, la mayor parte de los cuales, el 91,7% del total, corresponde a los principales impuestos que han registrado un aumento del 16,0% respecto al mismo período del año anterior.

Los gastos no financieros han alcanzado una cifra de 71.883 millones de euros, la mitad de los cuales se ha destinado a transferencias a los otros agentes de las Administraciones Públicas.



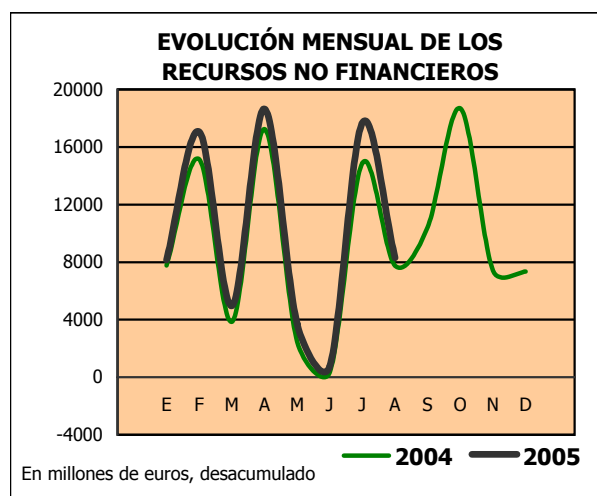
El saldo primario ha registrado un superávit de 17.046 millones de euros a finales de agosto de 2005, cifra que equivale a un 1,90% del PIB estimado.

RECURSOS NO FINANCIEROS

Los recursos no financieros del Estado ascienden hasta finales de agosto de 2005 a 79.266 millones de euros, cifra que supera en un 14,1% la de igual periodo del año anterior. En este resultado influye principalmente el aumento en un 15,6% de los recursos fiscales -impuestos y cotizaciones sociales- y, en menor medida, el descenso del resto de los recursos no financieros en un 7,7%.

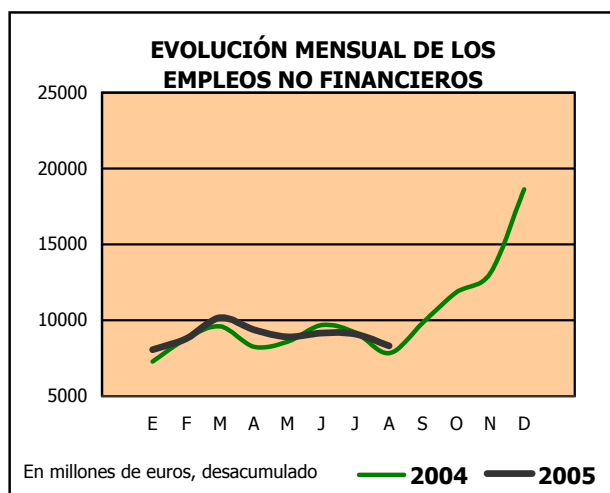
Los recursos impositivos registran un aumento del 16,0% hasta alcanzar un importe de 72.711 millones de euros, de los cuales 43.476 millones de euros proceden de los impuestos corrientes sobre la renta y el patrimonio y 29.235 de los impuestos sobre la producción y las importaciones. Los primeros crecen un 17,5% impulsados por el incremento de los ingresos de la liquidación anual del ejercicio 2004 del Impuesto sobre Sociedades así como por las retenciones del trabajo del IRPF.

Los impuestos sobre la producción y las importaciones crecen un 13,8%, debido al aumento del IVA en un 19,1% como consecuencia del crecimiento de las ventas interiores y de las importaciones. Las cotizaciones sociales, con 2.510 millones de euros, registran un aumento respecto al año anterior del 5,4%.



El descenso del resto de los recursos no financieros se explica, principalmente, por la caída de las rentas de la propiedad en un 15,1%, como consecuencia del descenso de los beneficios del Banco de España, 4 millones de euros frente a 1.012 millones en el año anterior. Asimismo cabe destacar el menor ritmo de ingreso de las ayudas a la inversión procedentes del Presupuesto comunitario.

EMPLEOS NO FINANCIEROS



En los dos primeros cuatrimestres de 2005 los empleos no financieros del Estado ascienden a 71.883 millones de euros, un 3,9% más que en igual periodo del ejercicio anterior.

Las transferencias corrientes entre Administraciones Públicas, con un total de 34.074 millones de euros, aumentan un 5,3%, debido principalmente al aumento del 7,4% de las transferencias a Comunidades Autónomas,

que alcanzan la cifra de 20.439 millones de euros y de los fondos concedidos a los Organismos de la Administración Central, que con 2.930 millones de euros, crecen un 10,5%. Las transferencias a la Seguridad Social pasan de 3.184 millones de euros en 2004 a 3.284 millones de euros en 2005. Por el contrario, las transferencias a Corporaciones Locales, con 7.421 millones de euros, disminuyen un 0,9%.

Los gastos en remuneración de asalariados, con 10.468 millones de euros, suben un 4,8%. Los intereses derivados del endeudamiento del Estado, valorados según el criterio de devengo, con un total de 9.663 millones de euros, disminuyen un 3,9%. Las prestaciones sociales distintas de las transferencias sociales en especie se incrementan un 4,8%, hasta alcanzar 2.924 millones de euros. Los otros empleos corrientes, con 6.116 millones de euros, aumentan 720 millones de euros, debido principalmente a la evolución de la aportación española al Presupuesto General de la Unión Europea.

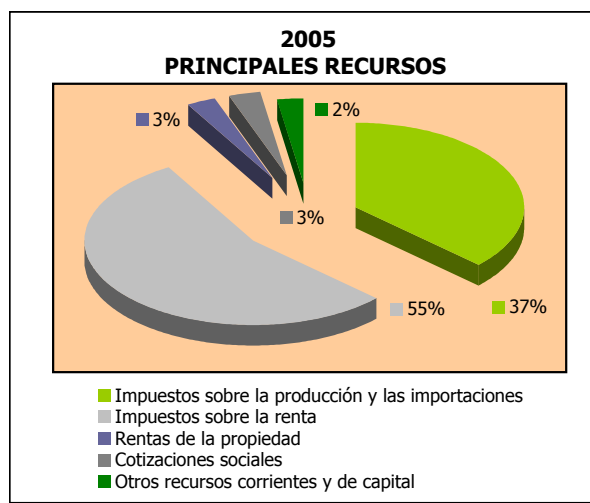
Las transferencias de capital entre Administraciones Públicas, con 1.865 millones de euros, crecen un 7,6%. La formación bruta de capital, con 2.379 millones, sube un 20,5% y las ayudas a la inversión y otras transferencias de capital, con 1.161 millones de euros, disminuyen un 18,3%.

RECURSOS NO FINANCIEROS DEL ESTADO

CONTABILIDAD NACIONAL

En millones de EUROS

	En el mes de AGOSTO			ACUMULADO a fin de mes		
	2004	2005	%	2004	2005	%
- Producción de mercado y pagos por otra producción no de mercado	65	62	-4,6	541	583	7,8
- Impuestos sobre la producción y las importaciones	-660	-2.143	224,7	25.695	29.235	13,8
* IVA	-1.566	-2.965	89,3	18.365	21.874	19,1
* Otros impuestos	906	822	-9,3	7.330	7.361	0,4
- Rentas de la propiedad	278	228	-18,0	2.530	2.148	-15,1
* Intereses	34	31	-8,8	477	439	-8,0
* Dividendos y otras rentas	244	197	-19,3	2.053	1.709	-16,8
- Impuestos corrientes sobre la renta, el patrimonio,..	7.771	9.755	25,5	36.991	43.476	17,5
- Cotizaciones sociales	275	297	8,0	2.381	2.510	5,4
- Transferencias corrientes entre administraciones públicas	41	103	151,2	1.074	1.129	5,1
- Otras transferencias corrientes	17	41	141,2	873	1.203	37,8
- Transferencias de capital	-47	-46	-2,1	-634	-1.018	60,6
TOTAL RECURSOS NO FINANCIEROS	7.740	8.297	7,2	69.451	79.266	14,1



EMPLEOS NO FINANCIEROS DEL ESTADO

CONTABILIDAD NACIONAL

En millones de EUROS

	En el mes de AGOSTO			ACUMULADO a fin de mes		
	2004	2005	%	2004	2005	%
- Consumos intermedios	209	257	23,0	2.413	2.266	-6,1
- Remuneración de asalariados	1.147	1.221	6,5	9.990	10.468	4,8
- Subvenciones	91	72	-20,9	793	636	-19,8
- Intereses	1.242	1.182	-4,8	10.052	9.663	-3,9
- Prestaciones sociales distintas de las transferencias sociales en especie	316	335	6,0	2.791	2.924	4,8
- Transferencias sociales en especie, suministradas por productores de mercado	24	6	-75,0	201	158	-21,4
- Transferencias corrientes entre administraciones públicas	3.644	4.088	12,2	32.362	34.074	5,3
- Otros empleos corrientes	557	611	9,7	5.396	6.116	13,3
- Formación bruta de capital	255	292	14,5	1.975	2.379	20,5
- Transferencias de capital entre administraciones públicas	236	188	-20,3	1.733	1.865	7,6
- Ayudas a la inversión y otras transferencias de capital	98	22	-77,6	1.421	1.161	-18,3
- Adquisiciones menos cesiones de activos no financieros no producidos	15	32	113,3	84	173	106,0
TOTAL EMPLEOS NO FINANCIEROS	7.834	8.306	6,0	69.211	71.883	3,9



PRINCIPALES INDICADORES DEL ESTADO

CONTABILIDAD DE CAJA

En millones de EUROS

	INGRESOS NO FINANCIEROS	PAGOS NO FINANCIEROS	DÉFICIT O SUPERAVIT DE CAJA	VARIACIÓN NETA DE ACTIVOS FINANCIEROS	NECESIDAD O CAPACIDAD DE ENDEUDAMIENTO	
					CON POSICIONES ACTIVAS DE TESORERÍA	SIN POSICIONES ACTIVAS DE TESORERÍA
2004						
ENERO	6.949	9.420	-2.471	3.279	-5.750	-1.241
FEBRERO	23.266	20.105	3.161	6.091	-2.930	5.523
MARZO	27.259	29.556	-2.297	4.678	-6.975	-243
ABRIL	44.565	36.986	7.579	14.607	-7.028	8.676
MAYO	46.889	44.518	2.371	10.133	-7.762	4.326
JUNIO	47.670	54.407	-6.737	2.178	-8.915	-4.215
JULIO	63.495	67.524	-4.029	-562	-3.467	-2.330
AGOSTO	70.785	74.722	-3.937	-2.940	-997	-2.100
SEPTIEMBRE	79.592	82.105	-2.513	5.503	-8.016	-566
OCTUBRE	98.197	95.088	3.109	15.685	-12.576	3.962
NOVIEMBRE	105.985	102.762	3.223	9.245	-6.022	1.241
DICIEMBRE	115.270	114.743	527	3.217	-2.690	-1.836
2005						
ENERO	9.956	16.768	-6.812	-1.680	-5.132	-5.544
FEBRERO	25.580	25.608	-28	500	-528	2.815
MARZO	31.019	34.030	-3.011	-1.903	-1.108	379
ABRIL	49.529	42.390	7.139	6.723	416	8.765
MAYO	53.369	49.880	3.489	5.644	-2.155	5.821
JUNIO	55.775	59.278	-3.503	-2.041	-1.462	-413
JULIO	73.950	67.385	6.565	9.517	-2.952	10.075
AGOSTO	83.045	80.637	2.408	-6.255	8.663	5.489
SEPTIEMBRE						
OCTUBRE						
NOVIEMBRE						
DICIEMBRE						

PRINCIPALES INDICADORES DEL ESTADO

CONTABILIDAD NACIONAL

En millones de EUROS

	RECURSOS NO FINANCIEROS	EMPLEOS NO FINANCIEROS	NECESIDAD O CAPACIDAD DE FINANCIACIÓN	INTERESES	SALDO PRIMARIO
2004					
ENERO	7.769	7.287	482	1.279	1.761
FEBRERO	22.923	16.082	6.841	2.472	9.313
MARZO	26.771	25.690	1.081	3.749	4.830
ABRIL	44.010	33.932	10.078	4.997	15.075
MAYO	46.490	42.510	3.980	6.293	10.273
JUNIO	46.836	52.184	-5.348	7.519	2.171
JULIO	61.711	61.377	334	8.810	9.144
AGOSTO	69.451	69.211	240	10.052	10.292
SEPTIEMBRE	79.888	79.043	845	11.265	12.110
OCTUBRE	98.584	90.906	7.678	12.540	20.218
NOVIEMBRE	105.997	104.015	1.982	13.750	15.732
DICIEMBRE	113.330	122.652	-9.322	14.985	5.663
2005					
ENERO	8.142	8.059	83	1.281	1.364
FEBRERO	25.197	16.865	8.332	2.431	10.763
MARZO	30.168	27.028	3.140	3.626	6.766
ABRIL	48.822	36.405	12.417	4.837	17.254
MAYO	52.533	45.318	7.215	6.054	13.269
JUNIO	53.290	54.484	-1.194	7.247	6.053
JULIO	70.969	63.577	7.392	8.481	15.873
AGOSTO	79.266	71.883	7.383	9.663	17.046
SEPTIEMBRE					
OCTUBRE					
NOVIEMBRE					
DICIEMBRE					

NOTAS METODOLÓGICAS

A LA CONTABILIDAD DE CAJA

.....

En la contabilidad de caja se recogen los flujos monetarios de ingresos recaudados y de pagos realizados en el período de referencia. El ámbito de cobertura alcanza a las operaciones efectuadas a través de los registros contables del Presupuesto del Estado y de operaciones no presupuestarias, que constituyen el sistema de la contabilidad pública en sentido estricto.

La valoración de las operaciones se realiza de acuerdo a un criterio estricto de caja, es decir, se consideran los ingresos y pagos realizados en cada período, que corresponden tanto a derechos y obligaciones reconocidas en el Presupuesto corriente del ejercicio, como a los derechos y obligaciones que fueron reconocidas en presupuestos de años anteriores y que quedaron pendientes de cobro y de pago, respectivamente.

La información estadística de base procede, prácticamente en su totalidad, de los datos de ingresos, gastos, y operaciones no presupuestarias registrados en el Sistema de Información Contable (SIC), que es la aplicación informática de la contabilidad de la Administración General del Estado que gestiona la IGAE. Los datos se presentan desde un enfoque esencialmente económico, pretendiendo evitar la complejidad de los registros de la contabilidad pública, eliminando las operaciones internas entre ellos, y agregando la información en categorías fácilmente identificables con el propósito de hacer comprensible la situación y evolución de la incidencia monetaria de las principales operaciones realizadas por el Estado durante un período determinado.

CALENDARIO DE LAS NEDD DEL FMI

.....

De acuerdo a los requisitos establecidos en las Normas Especiales para la Divulgación de Datos (NEDD) del Fondo Monetario Internacional (FMI), la IGAE publica a través de la red INTERNET un calendario que indica las fechas concretas, o aproximadas, en las que serán difundidos los datos correspondientes a los indicadores económicos relativos al sector fiscal, dentro del proyecto NEDD, que son elaborados por la IGAE y que están referidos al déficit en contabilidad nacional del sector Administraciones Públicas y del Estado. Dicho calendario se publica en la sección "Indicadores y cuentas económicas del Sector Público" dentro de la dirección <http://www.igae.meh.es>

A LA CONTABILIDAD NACIONAL

.....

La información se elabora siguiendo los criterios generales de contabilidad nacional establecidos por el Sistema Europeo de Cuentas (SEC 95) y de acuerdo a las reglas específicas del Manual del SEC 95 sobre el déficit público y la deuda pública, que constituyen el marco de referencia de obligado cumplimiento para todos los países miembros de la Unión Europea. En el sistema de contabilidad nacional los flujos se registran ateniéndose al principio de devengo, es decir, cuando se crea, transforma o extingue el valor económico, o cuando nacen, se transforman o se cancelan los derechos y las obligaciones.

La cobertura de los datos del Estado en contabilidad nacional incluye las operaciones anotadas en los registros de la contabilidad pública, Presupuesto del Estado y operaciones no presupuestarias, así como las operaciones efectuadas a través de las cuentas del Tesoro en el Banco de España, y todas aquellas operaciones que realizan otras unidades públicas por cuenta del Estado, independientemente del momento en el que se efectúe su aplicación a los registros de la contabilidad pública. Las operaciones del Presupuesto del Estado se registran en el momento en que se reconoce el derecho o la obligación, mientras que las efectuadas a través de los otros registros contables se consideran en el mismo momento en que se realizan.

Las fuentes de información estadística comprenden los registros del Sistema de Información Contable (SIC) de la IGAE, así como información estadística procedente de la Dirección General del Tesoro y Política Financiera. De igual modo, se utiliza información suministrada por la Intervención General del Banco de España, con relación a los movimientos de las operaciones realizadas a través de las cuentas del Estado en el Banco de España, y otros registros estadísticos de unidades públicas que efectúan operaciones por cuenta del Estado.