

PRINCIPALES INDICADORES DE LA ACTIVIDAD ECONÓMICA Y FINANCIERA DEL ESTADO

RESUMEN INFORMATIVO MENSUAL

AVANCE



MINISTERIO
DE ECONOMÍA
Y HACIENDA

IGAE

INTERVENCIÓN GENERAL DE LA
ADMINISTRACIÓN DEL ESTADO

INDICE

Déficit o superávit del Estado	3
--------------------------------	---

CONTABILIDAD DE CAJA

Déficit o superávit de caja	4
Ingresos no financieros	6
Pagos no financieros	8
Necesidad o capacidad de endeudamiento y su financiación	10

CONTABILIDAD NACIONAL

Necesidad o capacidad de financiación	12
Recursos no financieros	14
Empleos no financieros	15

SERIE MENSUAL

Principales indicadores en términos de contabilidad de caja	16
Principales indicadores en términos de contabilidad nacional	17

NOTAS METODOLÓGICAS	18
----------------------------	-----------

Estos INDICADORES, así como los principales informes económicos y publicaciones referidas a la contabilidad nacional y de caja, se difunden en la dirección de INTERNET
<http://www.igae.minhac.es>

Imprime: Oficialía Mayor del Ministerio de Hacienda
Sección de Reprografía y Distribución

NIPO: 601-05-081-0

SALDO DE LAS OPERACIONES NO FINANCIERAS DEL ESTADO

A FINALES DEL MES DE ABRIL DE 2005

.....

	2004	2005

EN MILLONES DE EUROS		
Déficit (-) o superávit (+) de caja	7.579	7.139
Necesidad (-) o capacidad (+) de financiación	10.078	12.417
Saldo primario (en términos de contabilidad nacional)	15.075	17.254
 EN PORCENTAJE DEL PIB		
Déficit (-) o superávit (+) de caja	0,95	0,84
Necesidad (-) o capacidad (+) de financiación	1,26	1,46
Saldo primario (en términos de contabilidad nacional)	1,89	2,03
 <i>Pro-memoria</i>		
.....		
PIB utilizado	798.672	851.384

DÉFICIT (-) O SUPERÁVIT (+) DE CAJA NO FINANCIERO DEL ESTADO

CONTABILIDAD DE CAJA

En millones de EUROS y porcentaje del PIB

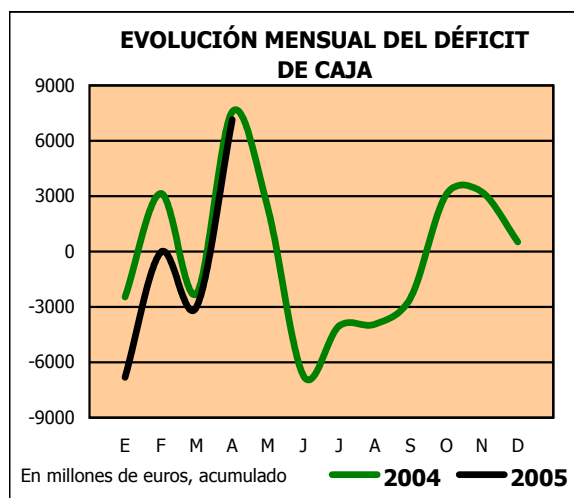
	En el mes de ABRIL			ACUMULADO a fin de mes		
	2004	2005	%	2004	2005	%
* En millones de EUROS						
Ingresos no financieros	17.306	18.510	7,0	44.565	49.529	11,1
Pagos no financieros	7.430	8.360	12,5	36.986	42.390	14,6
DÉFICIT (-) O SUPERÁVIT (+) DE CAJA	9.876	10.150	2,8	7.579	7.139	-5,8

	En el mes de ABRIL			ACUMULADO a fin de mes		
	2004	2005	%	2004	2005	%
* En porcentaje del PIB						
Ingresos no financieros	2,17	2,32	-	5,58	5,82	-
Pagos no financieros	0,93	0,98	-	4,63	4,98	-
DÉFICIT (-) O SUPERÁVIT (+) DE CAJA	1,24	1,19	-	0,95	0,84	-

Al final de los cuatro primeros meses del año, el Estado presenta un saldo positivo de caja por operaciones no financieras de 7.139 millones de euros, inferior en un 5,8% al obtenido el pasado año. En términos del PIB, este superávit representa el 0,84%, 0,11 puntos por debajo del registrado el año anterior.

La recaudación no financiera del Estado ha aumentado en este ejercicio un 11,1% en relación con la del mismo período del año anterior, hasta situarse en un volumen de 49.529 millones de euros, cifra que representa el 5,82% del PIB del ejercicio. Además, el Estado ha cedido a los entes territoriales 13.735 millones de euros en cumplimiento del Acuerdo de financiación de las Comunidades Autónomas y de la Ley 51/2002 de Reforma de la Ley Reguladora de las Haciendas Locales, lo que supone una recaudación total de 63.264 millones.

Los pagos totales no financieros han ascendido a 42.390 millones, con una tasa del 14,6%. Este porcentaje recoge el efecto del abono en su práctica totalidad de las obligaciones pendientes del presupuesto de 2004 así como el del crecimiento en un 25,4% de los pagos por intereses correspondientes al presupuesto del año en curso, aumento que tiene su origen en el distinto calendario de vencimientos de la deuda.



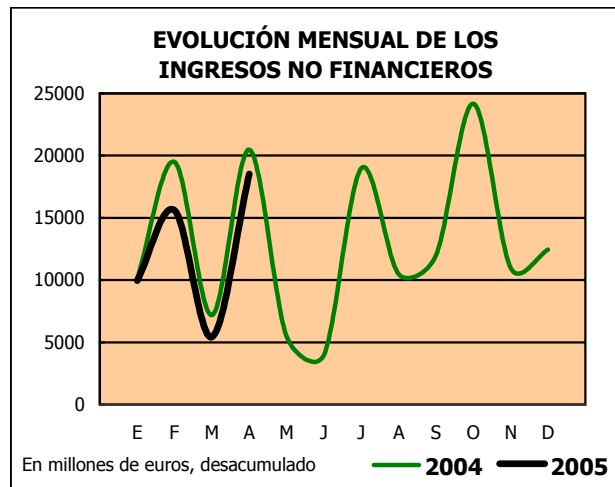
Si se descuentan del total de pagos, los correspondientes a los intereses de la deuda, que han ascendido a 8.778 millones, el superávit primario se situaría en 15.917 millones de euros, que supera en un 13,0% al registrado en el año anterior. En términos del PIB este saldo primario positivo representa el 1,87% frente al 1,76% de 2004.

INGRESOS NO FINANCIEROS

Los ingresos no financieros del Estado en el mes de abril de 2005 se elevan a 18.510 millones de euros, un 7,0% más que en igual mes del año anterior, como resultado del aumento de los impuestos directos e indirectos en un 10,1% y un 8,2% respectivamente, y del descenso del resto de ingresos no financieros en un 26,2%.

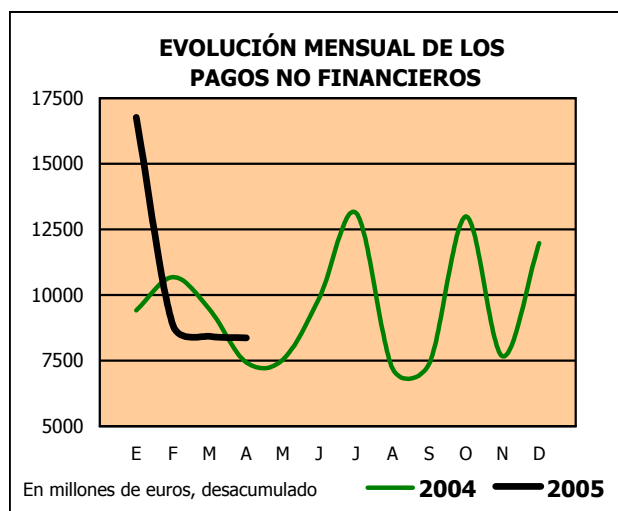
En el aumento de los ingresos impositivos cabe destacar el crecimiento del IRPF en un 11,9%, debido, principalmente, al ingreso de retenciones del trabajo correspondiente a devengos atrasados de Comunidades Autónomas. Igualmente, el Impuesto sobre Sociedades aumenta un 12,6% impulsado por el buen comportamiento del primer pago a cuenta del impuesto, que experimenta un crecimiento del 10,9% respecto a igual mes del año anterior.

El IVA importación y el IVA operaciones interiores crecen ambos un 10,6% y las devoluciones en el mes de abril descienden un 0,5%. Los Impuestos Especiales caen un 8,3%, y si se incluye la participación de las Administraciones Territoriales el descenso es del 2,8%, al resultar afectados por la menor recaudación de los Impuestos sobre las Labores de Tabaco e Hidrocarburos en un 4,7% y un 0,1% respectivamente.



En el descenso del resto de ingresos no financieros influye, fundamentalmente, el capítulo de Tasas, precios públicos y otros ingresos que cae un 63,2%, debido a los menores ingresos por la tasa por reserva del dominio público radioeléctrico, así como por primas de emisión de deuda pública y prestación de servicios.

PAGOS NO FINANCIEROS



Los pagos por operaciones no financieras realizados por el Estado durante el primer cuatrimestre de 2005 se elevan a 42.390 millones de euros, 5.404 millones más que en 2004. Las operaciones corrientes, con 37.364 millones de euros, aumentan un 15,3%. Las operaciones de capital, con 5.026 millones de euros, aumentan un 9,8%.

Las transferencias corrientes crecen un 13,1% hasta situarse en 21.384 millones de euros, debido al aumento de las transferencias a Comunidades Autónomas, que pasan de 8.641 millones de euros en 2004 a 9.460 millones de euros en 2005, y a la aportación española al Presupuesto General de la Unión Europea que se sitúa en 3.694 millones de euros, un 29,9% más que en 2004, debido a un adelanto en las mensualidades por recurso PNB. Por su parte, las transferencias a Corporaciones Locales crecen un 16,9%, hasta alcanzar los 3.722 millones de euros.

Los gastos de personal aumentan un 5,5%, alcanzando 6.150 millones de euros. Los gastos financieros se sitúan en 8.778 millones de euros, 2.274 millones de euros más que en 2004, como consecuencia de un cambio en el calendario de vencimiento de los intereses de la deuda.

Las inversiones reales crecen un 12,7%, hasta alcanzar 2.827 millones de euros, de los que 2.188 millones de euros están destinados a inversiones civiles y los restantes 639 millones de euros corresponden a inversión militar. Finalmente, las transferencias de capital, con 2.199 millones de euros, aumentan un 6,2%.

INGRESOS NO FINANCIEROS EN CAJA

En millones de EUROS

	En el mes de ABRIL							
	2004			2005			% Variación 2005/2004	
	Estado	CCAA CCLL	Total	Estado	CCAA CCLL	Total	Estado	Total
IMPUESTOS DIRECTOS Y COTIZACIONES SOCIALES	9.462	1.272	10.734	10.422	1.368	11.790	10,1	9,8
- Renta de personas físicas	5.081	1.272	6.353	5.686	1.368	7.054	11,9	11,0
- Renta de sociedades	4.042	-	4.042	4.552	-	4.552	12,6	12,6
- Renta de no residentes	285	-	285	119	-	119	-58,2	-58,2
- Cuota de derechos pasivos	53	-	53	63	-	63	18,9	18,9
- Otros	1	-	1	2	-	2	100,0	100,0
IMPUESTOS INDIRECTOS	6.678	1.898	8.576	7.227	2.066	9.293	8,2	8,4
- Impuesto sobre el valor añadido (IVA)	5.593	1.264	6.857	6.186	1.401	7.587	10,6	10,6
* Importaciones	1.070	-	1.070	1.183	-	1.183	10,6	10,6
* Operaciones interiores	4.523	1.264	5.787	5.003	1.401	6.404	10,6	10,7
- Impuestos especiales	887	634	1.521	813	665	1.478	-8,3	-2,8
* Alcohol y bebidas derivadas	-8	29	21	-32	30	-2	300,0	-
* Cerveza	4	7	11	1	9	10	-75,0	-9,1
* Productos intermedios	-	1	1	-1	1	-	-	-
* Labores del Tabaco	324	190	514	289	201	490	-10,8	-4,7
* Hidrocarburos	558	342	900	546	353	899	-2,2	-0,1
* Determinados medios de transporte	-	-	-	-	-	-	-	-
* Electricidad	9	65	74	10	71	81	11,1	9,5
- Impuesto sobre primas de seguro	105	-	105	112	-	112	6,7	6,7
- Tráfico exterior	93	-	93	115	-	115	23,7	23,7
- Otros	-	-	-	1	-	1	-	-
TASAS, PRECIOS PÚBLICOS Y OTROS INGRESOS	740	-	740	272	-	272	-63,2	-63,2
TRANSFERENCIAS CORRIENTES	227	-	227	307	-	307	35,2	35,2
INGRESOS PATRIMONIALES	56	-	56	45	-	45	-19,6	-19,6
ENAJENACIÓN DE INVERSIONES REALES	4	-	4	63	-	63	-	-
TRANSFERENCIAS DE CAPITAL	97	-	97	155	-	155	59,8	59,8
Otros ingresos sin clasificar	42	-	42	19	-	19	-54,8	-54,8
TOTAL INGRESOS NO FINANCIEROS	17.306	3.170	20.476	18.510	3.434	21.944	7,0	7,2

INGRESOS NO FINANCIEROS EN CAJA

En millones de EUROS

	ACUMULADO a fin de mes: ABRIL							
	2004			2005			% Variación 2005/2004	
	Estado	CCAA CCLL	Total	Estado	CCAA CCLL	Total	Estado	Total
IMPUESTOS DIRECTOS Y COTIZACIONES SOCIALES	19.600	5.086	24.686	22.888	5.472	28.360	16,8	14,9
- Renta de personas físicas	14.594	5.086	19.680	16.777	5.472	22.249	15,0	13,1
- Renta de sociedades	4.157	-	4.157	5.406	-	5.406	30,0	30,0
- Renta de no residentes	616	-	616	428	-	428	-30,5	-30,5
- Cuota de derechos pasivos	228	-	228	264	-	264	15,8	15,8
- Otros	5	-	5	13	-	13	160,0	160,0
IMPUESTOS INDIRECTOS	19.857	7.595	27.452	22.865	8.263	31.128	15,1	13,4
- Impuesto sobre el valor añadido (IVA)	15.987	5.054	21.041	18.869	5.607	24.476	18,0	16,3
* Importaciones	3.861	-	3.861	4.560	-	4.560	18,1	18,1
* Operaciones interiores	12.126	5.054	17.180	14.309	5.607	19.916	18,0	15,9
- Impuestos especiales	3.090	2.541	5.631	3.102	2.656	5.758	0,4	2,3
* Alcohol y bebidas derivadas	173	116	289	219	118	337	26,6	16,6
* Cerveza	33	31	64	33	33	66	-	3,1
* Productos intermedios	3	3	6	2	3	5	-33,3	-16,7
* Labores del Tabaco	970	762	1.732	968	806	1.774	-0,2	2,4
* Hidrocarburos	1.897	1.366	3.263	1.870	1.411	3.281	-1,4	0,6
* Determinados medios de transporte	-	-	-	-	-	-	-	-
* Electricidad	14	263	277	10	285	295	-28,6	6,5
- Impuesto sobre primas de seguro	403	-	403	432	-	432	7,2	7,2
- Tráfico exterior	373	-	373	456	-	456	22,3	22,3
- Otros	4	-	4	6	-	6	50,0	50,0
TASAS, PRECIOS PÚBLICOS Y OTROS INGRESOS	1.821	-	1.821	1.917	-	1.917	5,3	5,3
TRANSFERENCIAS CORRIENTES	1.323	-	1.323	1.119	-	1.119	-15,4	-15,4
INGRESOS PATRIMONIALES	1.060	-	1.060	236	-	236	-77,7	-77,7
ENAJENACIÓN DE INVERSIONES REALES	30	-	30	84	-	84	180,0	180,0
TRANSFERENCIAS DE CAPITAL	816	-	816	411	-	411	-49,6	-49,6
Otros ingresos sin clasificar	58	-	58	9	-	9	-84,5	-84,5
TOTAL INGRESOS NO FINANCIEROS	44.565	12.681	57.246	49.529	13.735	63.264	11,1	10,5

PAGOS NO FINANCIEROS EN CAJA

En millones de EUROS

	En el mes de ABRIL		
	2004	2005	%
- Gastos de personal	1.459	1.644	12,7
- Gastos en bienes corrientes y servicios	203	239	17,7
- Gastos financieros	501	569	13,6
- Transferencias corrientes	4.374	4.958	13,4
OPERACIONES CORRIENTES	6.537	7.410	13,4
- Inversiones reales	496	372	-25,0
- Transferencias de capital	397	578	45,6
OPERACIONES DE CAPITAL	893	950	6,4
- Otros pagos sin clasificar	-	-	-
TOTAL PAGOS NO FINANCIEROS	7.430	8.360	12,5

PAGOS NO FINANCIEROS EN CAJA

En millones de EUROS

	ACUMULADO a fin de mes: ABRIL		
	2004	2005	%
- Gastos de personal	5.830	6.150	5,5
- Gastos en bienes corrientes y servicios	1.168	1.052	-9,9
- Gastos financieros	6.504	8.778	35,0
- Transferencias corrientes	18.906	21.384	13,1
OPERACIONES CORRIENTES	32.408	37.364	15,3
- Inversiones reales	2.508	2.827	12,7
- Transferencias de capital	2.070	2.199	6,2
OPERACIONES DE CAPITAL	4.578	5.026	9,8
- Otros pagos sin clasificar	-	-	-
TOTAL PAGOS NO FINANCIEROS	36.986	42.390	14,6

NECESIDAD O CAPACIDAD DE ENDEUDAMIENTO Y SU FINANCIACIÓN

CONTABILIDAD DE CAJA

En millones de EUROS

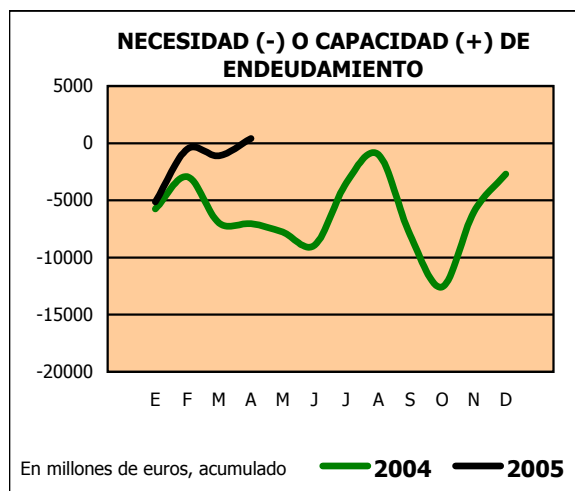
	En el mes de ABRIL			ACUMULADO a fin de mes		
	2004	2005	%	2004	2005	%
DEFICIT (-) O SUPERÁVIT (+) DE CAJA NO FINANCIERO	9.876	10.150	2,8	7.579	7.139	-5,8
VARIACIÓN NETA DE ACTIVOS FINANCIEROS	9.929	8.626	-13,1	14.607	6.723	-54,0
- Acciones y participaciones	-	3	-	4	13	225,0
- Préstamos	2	-118	-	615	-267	-
- Aportaciones patrimoniales	226	925	309,3	887	1.014	14,3
- Cuenta corriente en el Banco de España	-1	275	-	-1	275	-
- Depósitos en instituciones financieras	8.973	6.587	-26,6	15.705	8.074	-48,6
- Otros activos netos	729	954	30,9	-2.603	-2.386	-8,3
NECESIDAD (-) O CAPACIDAD (+) DE ENDEUDAMIENTO	-53	1.524	-	-7.028	416	-
.....						
- Letras del Tesoro	-2.423	-2.593	7,0	-4.051	-1.351	-66,7
* a doce meses o menos	-1.868	-2.052	9,9	-2.883	-1.829	-36,6
* a dieciocho meses	-555	-541	-2,5	-1.168	478	-
- Deudas a medio y largo plazo	1.788	4.255	138,0	12.073	6.865	-43,1
- Préstamos del interior	-1	-598	-	-50	-649	-
* En moneda nacional	-1	-598	-	-50	-649	-
* Del Banco de España (créditos singulares)	-	-	-	-	-	-
- Préstamos y deuda en divisas	-	-	-	-39	-3.959	-
- Otros pasivos financieros netos	689	-2.588	-	-905	-1.322	46,1
VARIACIÓN NETA DE PASIVOS FINANCIEROS	53	-1.524	-	7.028	-416	-
- Variación de la cuenta corriente del Tesoro en el Banco de España y depósitos en instituciones financieras	8.972	6.862	-23,5	15.704	8.349	-46,8
VARIACIÓN NETA DE PASIVOS FINANCIEROS MENOS LAS POSICIONES ACTIVAS DE TESORERÍA	-8.919	-8.386	-6,0	-8.676	-8.765	1,0

NECESIDAD (-) O CAPACIDAD (+) DE ENDEUDAMIENTO

A finales de abril de 2005, el Estado presenta una capacidad de endeudamiento de 416 millones de euros, frente a una necesidad de endeudamiento de 7.028 millones en el año anterior. La parte no financiera de la actividad del Estado ha dado lugar a un superávit de caja de 7.139 millones que ha cubierto en su totalidad las necesidades líquidas generadas por el aumento neto de los activos financieros, que ha sido de 6.723 millones de euros, quedando un remanente de 416 millones.

La cartera de valores del Estado ha aumentado en 13 millones de euros, correspondiente al desembolso de cuotas en Organismos internacionales

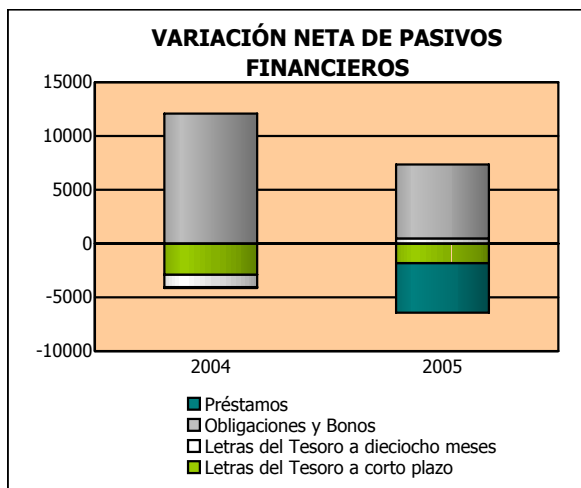
Los préstamos del Estado presentan una minoración neta de 267 millones de euros, al haberse ingresado 978 millones por operaciones de intercambio financiero en divisas que compensan, junto con otros reembolsos, los 918 millones de concesiones. Los proyectos principales objetivo de los préstamos se encuadran en los programas de la función Investigación, Desarrollo e Innovación, con un volumen neto de 852 millones. Entre los reembolsos netos destacan, además del intercambio financiero, los 167 millones de CESCE.



Las aportaciones patrimoniales han ascendido a 1.014 millones, de los que 926 millones corresponden al ADIF.

Los depósitos en la cuenta corriente en el Banco de España han aumentado hasta abril en 275 millones de euros, después de transferir 8.074 millones de dicha cuenta a otras instituciones financieras para su colocación en operaciones de mercado abierto.

FINANCIACIÓN NETA



A finales del primer cuatrimestre, el endeudamiento del Estado se ha reducido en 416 millones mientras que el año anterior aumentó en ese mismo periodo en 7.028 millones. Esta reducción se habría elevado hasta la cifra de 8.765 millones de euros si se tienen en cuenta las operaciones activas de depósito, efectuadas tanto en el Banco de España como en otras instituciones financieras, y que han ascendido a 8.349 millones. La misma situación en 2004 habría dado lugar a una reducción del

endeudamiento de 8.676 millones de euros dado que los 15.704 millones de depósitos habrían cubierto en su totalidad el aumento de los pasivos financieros.

A finales de mes de abril las emisiones netas de Obligaciones y Bonos del Estado han aportado los recursos financieros suficientes para reducir los restantes pasivos financieros en circulación, recuperando, como en 2004, el predominio como principal instrumento de la financiación del Estado, si bien, la financiación que ha aportado hasta el momento, 6.865 millones de euros, está un 43,1% por debajo de la del año anterior.

La deuda emitida en moneda extranjera y los préstamos obtenidos en divisas se han reducido hasta abril en 2.443 y 1.516 millones de euros, respectivamente, mientras que el año anterior la reducción en conjunto ascendió a 39 millones. Los préstamos en euros han disminuido en 649 millones de euros frente a 50 millones de minoración en 2004.

Por último, las Letras del Tesoro emitidas a dieciocho meses han aumentado en 478 millones mientras que las emitidas a plazos iguales o inferiores al año han disminuido en 1.829 millones. En 2004 las Letras del Tesoro en conjunto se redujeron en 4.051 millones de euros.

NECESIDAD (-) O CAPACIDAD (+) DE FINANCIACIÓN DEL ESTADO

CONTABILIDAD NACIONAL

En millones de EUROS y porcentaje del PIB

	En el mes de ABRIL			ACUMULADO a fin de mes		
	2004	2005	%	2004	2005	%
* En millones de EUROS						
Recursos no financieros	17.239	18.654	8,2	44.010	48.822	10,9
Empleos no financieros	8.242	9.377	13,8	33.932	36.405	7,3
NECESIDAD (-) O CAPACIDAD (+) DE FINANCIACIÓN	8.997	9.277	3,1	10.078	12.417	23,2

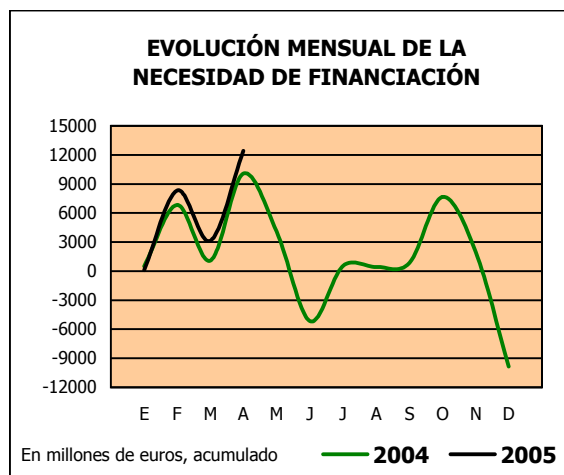
	En el mes de ABRIL			ACUMULADO a fin de mes		
	2004	2005	%	2004	2005	%
* En porcentaje del PIB						
Recursos no financieros	2,16	2,19	-	5,51	5,73	-
Empleos no financieros	1,03	1,10	-	4,25	4,28	-
NECESIDAD (-) O CAPACIDAD (+) DE FINANCIACIÓN	1,13	1,09	-	1,26	1,46	-

Al finalizar el mes de abril de 2005 las cuentas del Estado en términos de la contabilidad nacional han registrado un superávit de 12.417 millones de euros, lo que supone un aumento del 23,2% respecto al superávit alcanzado en el mismo período del año anterior, y que equivale al 1,46% del PIB estimado para el ejercicio.

Los ingresos no financieros han aumentado en un 10,9% respecto a abril de 2004, mientras que la tasa de crecimiento interanual de los gastos no financieros en este período se ha situado en el 7,3%.

Los ingresos acumulados en estos cuatro meses de 2005 han ascendido a 48.822 millones de euros, la mayor parte de los cuales, el 92,3% del total, corresponde a los principales impuestos que han registrado un aumento del 14,1% respecto al ejercicio de 2004.

Los gastos no financieros hasta finales de abril han alcanzado una cifra de 36.405 millones de euros, destinándose el 46,2% del total a transferencias a los otros agentes de las Administraciones Públicas.



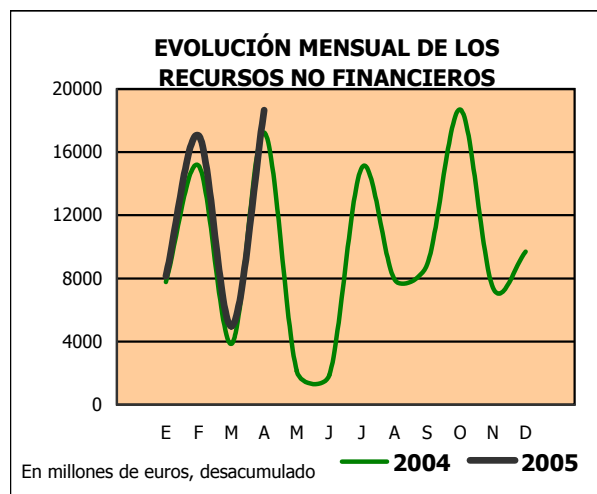
El saldo primario ha registrado un superávit de 17.254 millones de euros a finales de abril de 2005, cifra que equivale a un 2,03% del PIB estimado.

RECURSOS NO FINANCIEROS

Los recursos no financieros del Estado ascienden en el primer cuatrimestre de 2005 a 48.822 millones de euros, cifra que supone un crecimiento del 10,9% respecto a igual periodo del año anterior. Este resultado viene determinado principalmente por el aumento de los recursos fiscales en un 13,6% y, en menor medida, por el descenso en un 33,0% del resto de recursos no financieros.

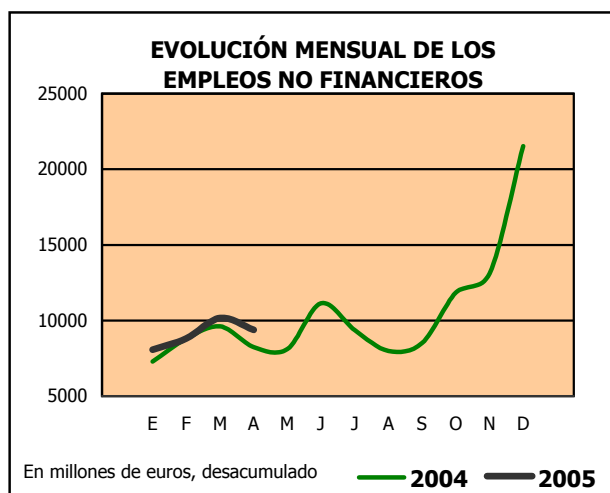
Dentro de los recursos fiscales, los de carácter impositivo, que representan el 92,3% de los recursos no financieros, aumentan un 14,1% y las cotizaciones sociales un 4,5%. Los impuestos corrientes sobre la renta y el patrimonio con 22.526 millones de euros registran un crecimiento del 13,8%, tasa en la que influye el incremento de las retenciones sobre las rentas del trabajo y, en menor medida, del capital, así como del primer pago a cuenta de beneficios de las sociedades. Los impuestos sobre la producción y las importaciones ascienden a 22.516 millones de euros un 14,4% más que en el primer cuatrimestre del año anterior, como consecuencia principalmente al aumento en un 17,5% de los recursos procedentes del IVA.

El descenso del resto de los recursos no financieros



obedece, en gran medida, a la caída en un 50,0% de las rentas de la propiedad, debido a que el ingreso de los beneficios del Banco de España en febrero de 2004 no ha tenido correspondencia en este año, y al menor ritmo de ingreso de las transferencias de capital procedentes del Presupuesto Comunitario, principalmente del FEDER.

EMPLEOS NO FINANCIEROS



Los empleos no financieros del Estado se elevan a 36.405 millones de euros durante el primer cuatrimestre de 2005, lo que supone un incremento del 7,3% respecto a igual periodo del ejercicio anterior.

Las transferencias corrientes entre Administraciones Públicas, con 16.106 millones de euros, aumentan un 10,1%, debido principalmente al aumento del 6,9% de las

transferencias a Comunidades Autónomas, que alcanzan la cifra de 9.057 millones de euros. Las Corporaciones Locales reciben fondos por importe de 3.638 millones de euros, un 16,0% más que en 2004. Asimismo, las transferencias a la Seguridad Social pasan de 1.680 millones de euros en 2004 a 1.978 millones de euros en 2005.

Los gastos en remuneración de asalariados, con 5.762 millones de euros, suben un 3,9%. Los intereses derivados del endeudamiento del Estado, valorados según el criterio de devengo, con un total de 4.837 millones de euros, disminuyen un 3,2%. Las prestaciones sociales distintas de las transferencias sociales en especie se incrementan un 6,2%, hasta alcanzar 2.282 millones de euros. Los otros empleos corrientes, con 3.861 millones de euros, aumentan 1.006 millones de euros, debido a la aportación española al Presupuesto de la Unión Europea por recurso PNB.

En cuanto a los empleos de capital, las transferencias de capital entre Administraciones Públicas disminuyen un 6,9%, situándose en 720 millones de euros. La formación bruta de capital ha pasado de 889 millones de euros en 2004 a 1.039 millones de euros en 2005. Las ayudas a la inversión y otras transferencias de capital, con 661 millones de euros, disminuyen un 17,0%.

RECURSOS NO FINANCIEROS DEL ESTADO

CONTABILIDAD NACIONAL

En millones de EUROS

	En el mes de ABRIL			ACUMULADO a fin de mes		
	2004	2005	%	2004	2005	%
- Producción de mercado y pagos por otra producción no de mercado	75	81	8,0	295	295	-
- Impuestos sobre la producción y las importaciones	6.659	7.241	8,7	19.685	22.516	14,4
* IVA	5.611	6.263	11,6	16.135	18.960	17,5
* Otros impuestos	1.048	978	-6,7	3.550	3.556	0,2
- Rentas de la propiedad	377	238	-36,9	1.693	846	-50,0
* Intereses	71	74	4,2	226	224	-0,9
* Dividendos y otras rentas	306	164	-46,4	1.467	622	-57,6
- Impuestos corrientes sobre la renta, el patrimonio,..	9.715	10.477	7,8	19.789	22.526	13,8
- Cotizaciones sociales	497	521	4,8	1.976	2.065	4,5
- Transferencias corrientes entre administraciones públicas	90	110	22,2	354	370	4,5
- Otras transferencias corrientes	119	203	70,6	505	807	59,8
- Transferencias de capital	-293	-217	-25,9	-287	-603	110,1
TOTAL RECURSOS NO FINANCIEROS	17.239	18.654	8,2	44.010	48.822	10,9

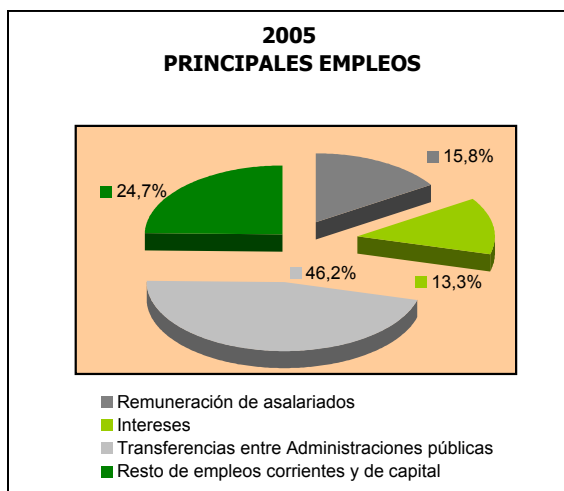


EMPLEOS NO FINANCIEROS DEL ESTADO

CONTABILIDAD NACIONAL

En millones de EUROS

	En el mes de ABRIL			ACUMULADO a fin de mes		
	2004	2005	%	2004	2005	%
- Consumos intermedios	309	320	3,6	813	732	-10,0
- Remuneración de asalariados	1.381	1.590	15,1	5.547	5.762	3,9
- Subvenciones	81	60	-25,9	374	277	-25,9
- Intereses	1.248	1.211	-3,0	4.997	4.837	-3,2
- Prestaciones sociales distintas de las transferencias sociales en especie	538	579	7,6	2.148	2.282	6,2
- Transferencias sociales en especie, suministradas por productores de mercado	22	55	150,0	77	86	11,7
- Transferencias corrientes entre administraciones públicas	3.600	4.184	16,2	14.627	16.106	10,1
- Otros empleos corrientes	362	538	48,6	2.855	3.861	35,2
- Formación bruta de capital	270	315	16,7	889	1.039	16,9
- Transferencias de capital entre administraciones públicas	230	355	54,3	773	720	-6,9
- Ayudas a la inversión y otras transferencias de capital	187	154	-17,6	796	661	-17,0
- Adquisiciones menos cesiones de activos no financieros no producidos	14	16	14,3	36	42	16,7
TOTAL EMPLEOS NO FINANCIEROS	8.242	9.377	13,8	33.932	36.405	7,3



PRINCIPALES INDICADORES DEL ESTADO

CONTABILIDAD DE CAJA

En millones de EUROS

	INGRESOS NO FINANCIEROS	PAGOS NO FINANCIEROS	DÉFICIT O SUPERAVIT DE CAJA	VARIACIÓN NETA DE ACTIVOS FINANCIEROS	NECESIDAD O CAPACIDAD DE ENDEUDAMIENTO CON POSICIONES ACTIVAS DE TESORERÍA	SIN POSICIONES ACTIVAS DE TESORERÍA
2004						
ENERO	6.949	9.420	-2.471	3.279	-5.750	-1.241
FEBRERO	23.266	20.105	3.161	6.091	-2.930	5.523
MARZO	27.259	29.556	-2.297	4.678	-6.975	-243
ABRIL	44.565	36.986	7.579	14.607	-7.028	8.676
MAYO	46.889	44.518	2.371	10.133	-7.762	4.326
JUNIO	47.670	54.407	-6.737	2.178	-8.915	-4.215
JULIO	63.495	67.524	-4.029	-562	-3.467	-2.330
AGOSTO	70.785	74.722	-3.937	-2.940	-997	-2.100
SEPTIEMBRE	79.592	82.105	-2.513	5.503	-8.016	-566
OCTUBRE	98.197	95.088	3.109	15.685	-12.576	3.962
NOVIEMBRE	105.985	102.762	3.223	9.245	-6.022	1.241
DICIEMBRE	115.270	114.743	527	3.217	-2.690	-1.836
2005						
ENERO	9.956	16.768	-6.812	-1.680	-5.132	-5.544
FEBRERO	25.580	25.608	-28	500	-528	2.815
MARZO	31.019	34.030	-3.011	-1.903	-1.108	379
ABRIL	49.529	42.390	7.139	6.723	416	8.765
MAYO						
JUNIO						
JULIO						
AGOSTO						
SEPTIEMBRE						
OCTUBRE						
NOVIEMBRE						
DICIEMBRE						

PRINCIPALES INDICADORES DEL ESTADO

CONTABILIDAD NACIONAL

En millones de EUROS

	RECURSOS NO FINANCIEROS	EMPLEOS NO FINANCIEROS	NECESIDAD O CAPACIDAD DE FINANCIACIÓN	INTERESES	SALDO PRIMARIO
2004					
ENERO	7.769	7.287	482	1.279	1.761
FEBRERO	22.923	16.082	6.841	2.472	9.313
MARZO	26.771	25.690	1.081	3.749	4.830
ABRIL	44.010	33.932	10.078	4.997	15.075
MAYO	46.120	42.035	4.085	6.293	10.378
JUNIO	48.007	53.174	-5.167	7.519	2.352
JULIO	63.054	62.532	522	8.810	9.332
AGOSTO	70.960	70.524	436	10.052	10.488
SEPTIEMBRE	79.888	79.043	845	11.265	12.110
OCTUBRE	98.584	90.906	7.678	12.540	20.218
NOVIEMBRE	105.997	104.015	1.982	13.750	15.732
DICIEMBRE	115.683	125.546	-9.863	15.005	5.142
2005					
ENERO	8.142	8.059	83	1.281	1.364
FEBRERO	25.197	16.865	8.332	2.431	10.763
MARZO	30.168	27.028	3.140	3.626	6.766
ABRIL	48.822	36.405	12.417	4.837	17.254
MAYO					
JUNIO					
JULIO					
AGOSTO					
SEPTIEMBRE					
OCTUBRE					
NOVIEMBRE					
DICIEMBRE					

NOTAS METODOLÓGICAS

A LA CONTABILIDAD DE CAJA

.....

En la contabilidad de caja se recogen los flujos monetarios de ingresos recaudados y de pagos realizados en el período de referencia. El ámbito de cobertura alcanza a las operaciones efectuadas a través de los registros contables del Presupuesto del Estado y de operaciones no presupuestarias, que constituyen el sistema de la contabilidad pública en sentido estricto.

La valoración de las operaciones se realiza de acuerdo a un criterio estricto de caja, es decir, se consideran los ingresos y pagos realizados en cada período, que corresponden tanto a derechos y obligaciones reconocidas en el Presupuesto corriente del ejercicio, como a los derechos y obligaciones que fueron reconocidas en presupuestos de años anteriores y que quedaron pendientes de cobro y de pago, respectivamente.

La información estadística de base procede, prácticamente en su totalidad, de los datos de ingresos, gastos, y operaciones no presupuestarias registrados en el Sistema de Información Contable (SIC), que es la aplicación informática de la contabilidad de la Administración General del Estado que gestiona la IGAE. Los datos se presentan desde un enfoque esencialmente económico, pretendiendo evitar la complejidad de los registros de la contabilidad pública, eliminando las operaciones internas entre ellos, y agregando la información en categorías fácilmente identificables con el propósito de hacer comprensible la situación y evolución de la incidencia monetaria de las principales operaciones realizadas por el Estado durante un período determinado.

CALENDARIO DE LAS NEDD DEL FMI

.....

De acuerdo a los requisitos establecidos en las Normas Especiales para la Divulgación de Datos (NEDD) del Fondo Monetario Internacional (FMI), la IGAE publica a través de la red INTERNET un calendario que indica las fechas concretas, o aproximadas, en las que serán difundidos los datos correspondientes a los indicadores económicos relativos al sector fiscal, dentro del proyecto NEDD, que son elaborados por la IGAE y que están referidos al déficit en contabilidad nacional del sector Administraciones Públicas y del Estado. Dicho calendario se publica en la sección "Indicadores y cuentas económicas del Sector Público" dentro de la dirección <http://www.igae.minhac.es>

A LA CONTABILIDAD NACIONAL

.....

La información se elabora siguiendo los criterios generales de contabilidad nacional establecidos por el Sistema Europeo de Cuentas (SEC 95) y de acuerdo a las reglas específicas del Manual del SEC 95 sobre el déficit público y la deuda pública, que constituyen el marco de referencia de obligado cumplimiento para todos los países miembros de la Unión Europea. En el sistema de contabilidad nacional los flujos se registran ateniéndose al principio de devengo, es decir, cuando se crea, transforma o extingue el valor económico, o cuando nacen, se transforman o se cancelan los derechos y las obligaciones.

La cobertura de los datos del Estado en contabilidad nacional incluye las operaciones anotadas en los registros de la contabilidad pública, Presupuesto del Estado y operaciones no presupuestarias, así como las operaciones efectuadas a través de las cuentas del Tesoro en el Banco de España, y todas aquellas operaciones que realizan otras unidades públicas por cuenta del Estado, independientemente del momento en el que se efectúe su aplicación a los registros de la contabilidad pública. las operaciones del Presupuesto del Estado se registran en el momento en que se reconoce el derecho o la obligación, mientras que las efectuadas a través de los otros registros contables se consideran en el mismo momento en que se realizan.

Las fuentes de información estadística comprenden los registros del Sistema de Información Contable (SIC) de la IGAE, así como información estadística procedente de la Dirección General del Tesoro y Política Financiera. De igual modo, se utiliza información suministrada por la Intervención General del Banco de España, con relación a los movimientos de las operaciones realizadas a través de las cuentas del Estado en el Banco de España, y otros registros estadísticos de unidades públicas que efectúan operaciones por cuenta del Estado.