

PRINCIPALES INDICADORES DE LA ACTIVIDAD ECONÓMICA Y FINANCIERA DEL ESTADO

RESUMEN INFORMATIVO MENSUAL

AVANCE



MINISTERIO
DE ECONOMÍA
Y HACIENDA

IGAE

INTERVENCIÓN GENERAL DE LA
ADMINISTRACIÓN DEL ESTADO

INDICE

Déficit o superávit del Estado	3
--------------------------------	---

CONTABILIDAD DE CAJA

Déficit o superávit de caja	4
Ingresos no financieros	6
Pagos no financieros	8
Necesidad o capacidad de endeudamiento y su financiación	10

CONTABILIDAD NACIONAL

Necesidad o capacidad de financiación	12
Recursos no financieros	14
Empleos no financieros	15

SERIE MENSUAL

Principales indicadores en términos de contabilidad de caja	16
Principales indicadores en términos de contabilidad nacional	17

NOTAS METODOLÓGICAS	18
----------------------------	-----------

Estos INDICADORES, así como los principales informes económicos y publicaciones referidas a la contabilidad nacional y de caja, se difunden en la dirección de INTERNET
<http://www.igae.minhac.es>

Imprime: Oficialía Mayor del Ministerio de Hacienda
Sección de Reprografía y Distribución

NIPO: 101-01-045-7

SALDO DE LAS OPERACIONES NO FINANCIERAS DEL ESTADO

A FINALES DEL MES DE FEBRERO DE 2005

.....

	2004	2005

EN MILLONES DE EUROS		
Déficit (-) o superávit (+) de caja	3.161	-28
Necesidad (-) o capacidad (+) de financiación	6.841	8.332
Saldo primario (en términos de contabilidad nacional)	9.313	10.763
 EN PORCENTAJE DEL PIB		
Déficit (-) o superávit (+) de caja	0,40	-0,00
Necesidad (-) o capacidad (+) de financiación	0,86	0,98
Saldo primario (en términos de contabilidad nacional)	1,17	1,26
 <i>Pro-memoria</i>		
.....		
PIB utilizado	798.672	851.384

DÉFICIT (-) O SUPERÁVIT (+) DE CAJA NO FINANCIERO DEL ESTADO

CONTABILIDAD DE CAJA

En millones de EUROS y porcentaje del PIB

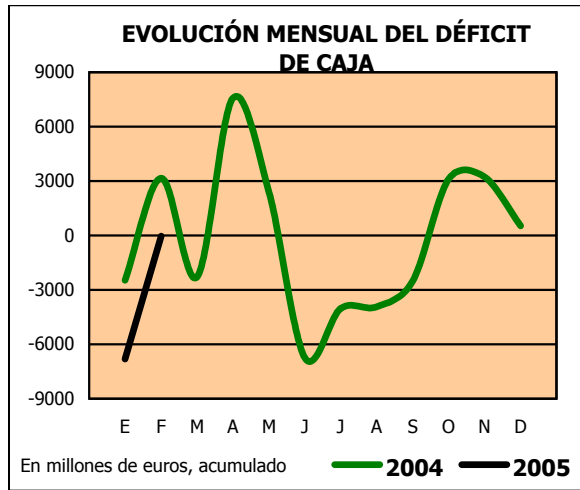
	En el mes de FEBRERO			ACUMULADO a fin de mes		
	2004	2005	%	2004	2005	%
* En millones de EUROS						
Ingresos no financieros	16.317	15.624	-4,2	23.266	25.580	9,9
Pagos no financieros	10.685	8.840	-17,3	20.105	25.608	27,4
DÉFICIT (-) O SUPERÁVIT (+) DE CAJA	5.632	6.784	20,5	3.161	-28	-
* En porcentaje del PIB						
Ingresos no financieros	2,04	1,96	-	2,91	3,00	-
Pagos no financieros	1,34	1,04	-	2,52	3,01	-
DÉFICIT (-) O SUPERÁVIT (+) DE CAJA	0,71	0,80	-	0,40	0,00	-

A finales del mes de febrero las operaciones no financieras del Estado han dado lugar a una situación cercana al equilibrio en términos de caja, con un pequeño déficit de 28 millones de euros, mientras que el año anterior presentaron un superávit de caja de 3.161 millones. No obstante, dado el corto período de tiempo transcurrido, estos resultados son poco significativos a la hora de analizar la evolución anual de la actividad del Estado.

Los pagos no financieros, con 25.608 millones de euros y una tasa de crecimiento del 27,4%, han superado en 5.503 millones a los realizados en 2004, de los que un 21,3% procede de la liquidación, prácticamente en su totalidad, de las obligaciones pendientes del presupuesto de 2004 y un 45,4% procede de los pagos por intereses del ejercicio actual, aumento que tiene su origen en el distinto calendario de vencimientos de la deuda.

Los ingresos recaudados por el Estado han ascendido a 25.580 millones de euros, lo que representa un incremento del 9,9% sobre los del mismo mes del año anterior.

Si se descuentan los pagos por intereses del déficit de caja, se obtiene un superávit primario por importe de 7.762 millones de euros, prácticamente igual al del año anterior.



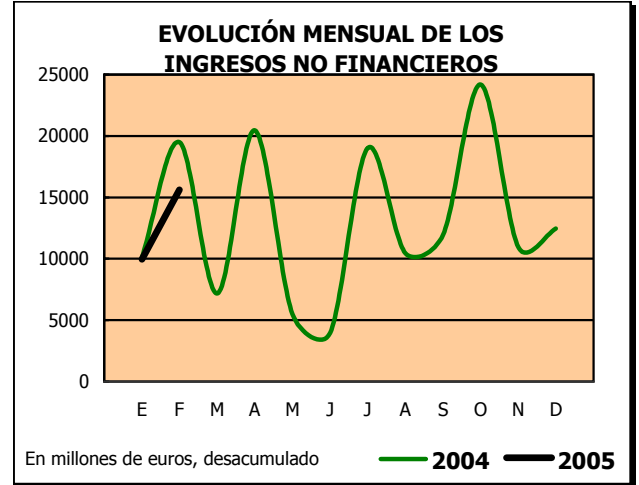
En términos del PIB este superávit representa el 0,91% frente al 0,97% de 2004.

INGRESOS NO FINANCIEROS

Los ingresos no financieros del Estado en el mes de febrero se elevan a 15.624 millones de euros, un 4,2% menos que en igual mes del año anterior, como consecuencia del descenso de los ingresos no impositivos en un 54,1%, no compensado por el aumento del 2,0% de los ingresos impositivos.

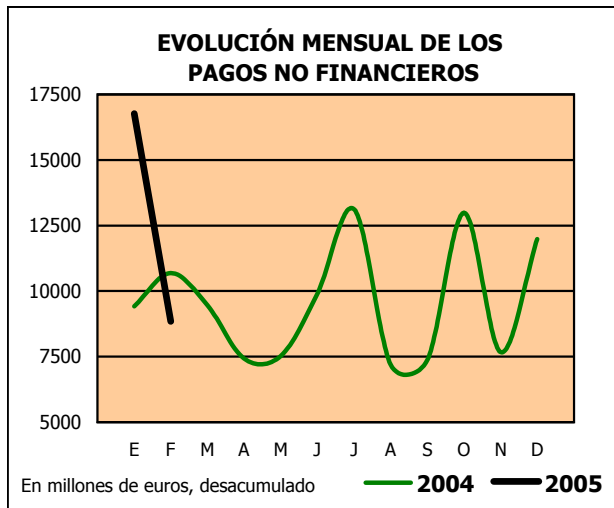
El IRPF experimenta un aumento del 10,2% debido, principalmente, a los ingresos por retenciones del trabajo. El Impuesto de Sociedades y el Impuesto sobre la Renta de no Residentes se sitúan en unas cifras negativas de 64 y 144 millones de euros, respectivamente, afectados por las devoluciones realizadas en el mes de retenciones sobre intereses de la Deuda Pública asociadas a los diferentes calendarios de vencimiento.

La recaudación del IVA crece un 9,7%, y obedece, en parte, al notable aumento del IVA importación, así como a las menores devoluciones realizadas. Los Impuestos Especiales descienden un 2,5%, no obstante, si añadimos la participación de las Administraciones Territoriales la tasa se eleva hasta el 0,7% respecto a febrero del año anterior.



En el resto de ingresos no financieros influye el descenso de los beneficios del Banco de España, así como de las Loterías y de las transferencias de capital procedentes del Presupuesto comunitario; los dos últimos debido al menor ritmo de estos ingresos con relación a igual período del año anterior.

PAGOS NO FINANCIEROS



Los pagos por operaciones no financieras realizados por el Estado hasta febrero de 2005 se elevaron a 25.608 millones de euros, 5.503 millones de euros más que en 2004. Las operaciones corrientes, con 22.437 millones de euros, aumentan un 27,6%. Las operaciones de capital, con 3.171 millones de euros, aumentan un 25,8%.

Las transferencias corrientes crecen un 17,6% hasta situarse en 11.132 millones de euros, por el aumento de las transferencias al exterior que pasan de 1.898 millones de euros en 2004 a 2.601 millones de euros en 2005, debido a un adelanto en las mensualidades por recurso PNB. Por su parte, las transferencias a Comunidades Autónomas se sitúan en 4.966 millones de euros, un 12,0% más que en 2004. Las transferencias a Corporaciones Locales también aumentan un 12,6% hasta alcanzar los 1.792 millones de euros.

Los gastos de personal aumentan un 6,0%, alcanzando 2.867 millones de euros. Por su parte, los gastos financieros se sitúan en 7.790 millones de euros, 3.168 millones de euros más que en 2004, como consecuencia de un cambio en el calendario de vencimiento de los intereses de la deuda.

Las inversiones reales crecen un 33,9%, hasta alcanzar 2.052 millones de euros, de los que 1.546 millones de euros están destinados a inversiones civiles y los restantes 506 millones de euros corresponden a inversión militar. Finalmente, las transferencias de capital, con 1.119 millones de euros, aumentan un 13,3%.

INGRESOS NO FINANCIEROS EN CAJA

En millones de EUROS

	En el mes de FEBRERO						% Variación	
	2004			2005			2005/2004	
	Estado	CCAA CCLL	Total	Estado	CCAA CCLL	Total	Estado	Total
IMPUESTOS DIRECTOS Y COTIZACIONES SOCIALES	2.851	1.270	4.121	2.103	1.368	3.471	-26,2	-15,8
- Renta de personas físicas	2.021	1.270	3.291	2.227	1.368	3.595	10,2	9,2
- Renta de sociedades	399	-	399	-64	-	-64	-	-
- Renta de no residentes	354	-	354	-144	-	-144	-	-
- Cuota de derechos pasivos	76	-	76	82	-	82	7,9	7,9
- Otros	1	-	1	2	-	2	100,0	100,0
IMPUESTOS INDIRECTOS	11.648	1.900	13.548	12.686	2.065	14.751	8,9	8,9
- Impuesto sobre el valor añadido (IVA)	10.723	1.263	11.986	11.761	1.401	13.162	9,7	9,8
* Importaciones	1.424	-	1.424	1.646	-	1.646	15,6	15,6
* Operaciones interiores	9.299	1.263	10.562	10.115	1.401	11.516	8,8	9,0
- Impuestos especiales	718	637	1.355	700	664	1.364	-2,5	0,7
* Alcohol y bebidas derivadas	80	30	110	107	30	137	33,8	24,5
* Cerveza	9	8	17	12	8	20	33,3	17,6
* Productos intermedios	2	-	2	3	-	3	50,0	50,0
* Labores del Tabaco	187	191	378	172	201	373	-8,0	-1,3
* Hidrocarburos	438	342	780	407	353	760	-7,1	-2,6
* Determinados medios de transporte	-	-	-	-	-	-	-	-
* Electricidad	2	66	68	-1	72	71	-	4,4
- Impuesto sobre primas de seguro	99	-	99	109	-	109	10,1	10,1
- Tráfico exterior	107	-	107	116	-	116	8,4	8,4
- Otros	1	-	1	-	-	-	-	-
TASAS, PRECIOS PÚBLICOS Y OTROS INGRESOS	333	-	333	509	-	509	52,9	52,9
TRANSFERENCIAS CORRIENTES	201	-	201	235	-	235	16,9	16,9
INGRESOS PATRIMONIALES	842	-	842	25	-	25	-97,0	-97,0
ENAJENACIÓN DE INVERSIONES REALES	9	-	9	11	-	11	22,2	22,2
TRANSFERENCIAS DE CAPITAL	461	-	461	65	-	65	-85,9	-85,9
Otros ingresos sin clasificar	-28	-	-28	-10	-	-10	-64,3	-64,3
TOTAL INGRESOS NO FINANCIEROS	16.317	3.170	19.487	15.624	3.433	19.057	-4,2	-2,2

INGRESOS NO FINANCIEROS EN CAJA

En millones de EUROS

	ACUMULADO a fin de mes: FEBRERO						% Variación	
	2004			2005			2005/2004	
	Estado	CCAA CCLL	Total	Estado	CCAA CCLL	Total	Estado	Total
IMPUESTOS DIRECTOS Y COTIZACIONES SOCIALES	8.925	2.542	11.467	10.522	2.736	13.258	17,9	15,6
- Renta de personas físicas	8.069	2.542	10.611	9.345	2.736	12.081	15,8	13,9
- Renta de sociedades	276	-	276	721	-	721	161,2	161,2
- Renta de no residentes	468	-	468	305	-	305	-34,8	-34,8
- Cuota de derechos pasivos	110	-	110	142	-	142	29,1	29,1
- Otros	2	-	2	9	-	9	350,0	350,0
IMPUESTOS INDIRECTOS	11.718	3.798	15.516	13.436	4.131	17.567	14,7	13,2
- Impuesto sobre el valor añadido (IVA)	9.813	2.527	12.340	11.410	2.803	14.213	16,3	15,2
* Importaciones	1.834	-	1.834	2.280	-	2.280	24,3	24,3
* Operaciones interiores	7.979	2.527	10.506	9.130	2.803	11.933	14,4	13,6
- Impuestos especiales	1.526	1.271	2.797	1.578	1.328	2.906	3,4	3,9
* Alcohol y bebidas derivadas	100	59	159	128	59	187	28,0	17,6
* Cerveza	20	15	35	22	16	38	10,0	8,6
* Productos intermedios	2	1	3	3	1	4	50,0	33,3
* Labores del Tabaco	469	381	850	514	403	917	9,6	7,9
* Hidrocarburos	936	683	1.619	912	706	1.618	-2,6	-0,1
* Determinados medios de transporte	-	-	-	-	-	-	-	-
* Electricidad	-1	132	131	-1	143	142	-	8,4
- Impuesto sobre primas de seguro	201	-	201	219	-	219	9,0	9,0
- Tráfico exterior	175	-	175	226	-	226	29,1	29,1
- Otros	3	-	3	3	-	3	-	-
TASAS, PRECIOS PÚBLICOS Y OTROS INGRESOS	590	-	590	873	-	873	48,0	48,0
TRANSFERENCIAS CORRIENTES	519	-	519	452	-	452	-12,9	-12,9
INGRESOS PATRIMONIALES	915	-	915	116	-	116	-87,3	-87,3
ENAJENACIÓN DE INVERSIONES REALES	11	-	11	16	-	16	45,5	45,5
TRANSFERENCIAS DE CAPITAL	618	-	618	128	-	128	-79,3	-79,3
Otros ingresos sin clasificar	-30	-	-30	37	-	37	-	-
TOTAL INGRESOS NO FINANCIEROS	23.266	6.340	29.606	25.580	6.867	32.447	9,9	9,6

PAGOS NO FINANCIEROS EN CAJA

En millones de EUROS

	En el mes de FEBRERO		
	2004	2005	%
- Gastos de personal	1.328	1.396	5,1
- Gastos en bienes corrientes y servicios	158	107	-32,3
- Gastos financieros	4.139	1.604	-61,2
- Transferencias corrientes	4.643	5.149	10,9
OPERACIONES CORRIENTES	10.268	8.256	-19,6
- Inversiones reales	108	342	216,7
- Transferencias de capital	309	242	-21,7
OPERACIONES DE CAPITAL	417	584	40,0
- Otros pagos sin clasificar	-	-	-
TOTAL PAGOS NO FINANCIEROS	10.685	8.840	-17,3

PAGOS NO FINANCIEROS EN CAJA

En millones de EUROS

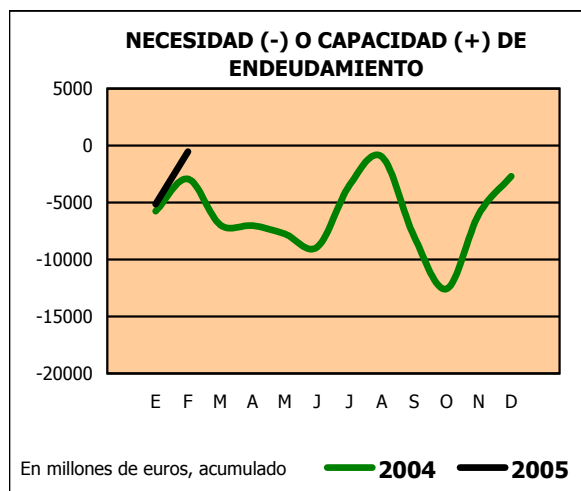
	ACUMULADO a fin de mes: FEBRERO		
	2004	2005	%
- Gastos de personal	2.705	2.867	6,0
- Gastos en bienes corrientes y servicios	792	648	-18,2
- Gastos financieros	4.622	7.790	68,5
- Transferencias corrientes	9.465	11.132	17,6
OPERACIONES CORRIENTES	17.584	22.437	27,6
- Inversiones reales	1.533	2.052	33,9
- Transferencias de capital	988	1.119	13,3
OPERACIONES DE CAPITAL	2.521	3.171	25,8
- Otros pagos sin clasificar	-	-	-
TOTAL PAGOS NO FINANCIEROS	20.105	25.608	27,4

NECESIDAD (-) O CAPACIDAD (+) DE ENDEUDAMIENTO

A finales del mes de febrero la necesidad de endeudamiento del Estado se ha situado en 528 millones de euros, mientras que en el mismo periodo de 2004 ascendió a 2.930 millones. Esta evolución se ha debido tanto al componente no financiero, 28 millones de déficit en 2005 frente a 3.161 millones de superávit en febrero de 2004, como al aumento neto de los activos financieros, 500 millones en el presente ejercicio frente a 6.091 millones en el año anterior.

Dentro de los activos, los préstamos netos concedidos por el Estado presentan un aumento de 829 millones de euros, de los cuales la mayor parte, 826 millones, proceden de obligaciones que quedaron pendientes de liquidar en el presupuesto de 2004 y corresponden a programas integrados en la función Investigación, Desarrollo e Innovación. También se han desembolsado 36 millones de euros para la financiación de programas de reconversión y reindustrialización. Entre los reembolsos se incluyen 15 millones de euros procedentes de CESCE.

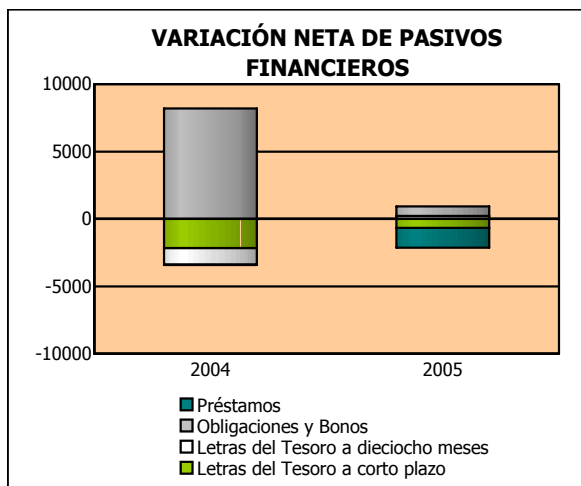
Las aportaciones patrimoniales han ascendido a 89 millones de euros y corresponden a ayudas al desarrollo, frente a 379 millones en 2004.



Los fondos depositados en instituciones financieras han aumentado en 3.343 millones de euros, mientras que a finales de febrero de 2004 estos depósitos aumentaron en 8.453 millones.

El resto de activos presenta una disminución neta de 3.761 millones, debido principalmente a los reembolsos de los anticipos FEOGA-Garantía por importe de 3.423 millones.

FINANCIACIÓN NETA



El endeudamiento del Estado a finales del mes de febrero ha aumentado en 528 millones de euros, mientras que en el mismo periodo de 2004 el aumento ascendió a 2.930 millones. Pero si se tienen en cuenta en ambos años las operaciones activas de depósito efectuadas tanto en el Banco de España como en otras instituciones financieras, se obtendrían en ambos años unas cifras de reducción del endeudamiento de 2.815 millones de euros para 2005 y 5.523 millones para 2004.

La principal característica del año 2004 fue la vuelta al predominio de la deuda interior como principal instrumento de la financiación del Estado, pero el corto período de tiempo transcurrido en 2005 no permite anticipar la evolución que se seguirá en el ejercicio.

Las Letras del Tesoro en circulación consideradas en su conjunto han disminuido en estos dos meses en 466 millones, ya que la amortización de las emitidas a corto plazo por importe de 677 millones se ha compensado con el aumento neto de 211 millones en las emitidas a dieciocho meses. En 2004 la disminución de las Letras del Tesoro ascendió a 3.366 millones de euros.

La deuda interior ha aportado 714 millones de euros frente a 8.197 millones en febrero de 2004.

Los préstamos en euros han disminuido en 51 millones de euros, cifra similar a la del año anterior. Por el contrario, los denominados en divisas, junto con la deuda, presentan un valor conjunto de amortizaciones netas de 1.403 millones de euros, frente a 12 millones en el año anterior.

NECESIDAD (-) O CAPACIDAD (+) DE FINANCIACIÓN DEL ESTADO

CONTABILIDAD NACIONAL

En millones de EUROS y porcentaje del PIB

	En el mes de FEBRERO			ACUMULADO a fin de mes		
	2004	2005	%	2004	2005	%
* En millones de EUROS						
Recursos no financieros	15.154	17.055	12,5	22.923	25.197	9,9
Empleos no financieros	8.795	8.806	0,1	16.082	16.865	4,9
NECESIDAD (-) O CAPACIDAD (+) DE FINANCIACIÓN	6.359	8.249	29,7	6.841	8.332	21,8

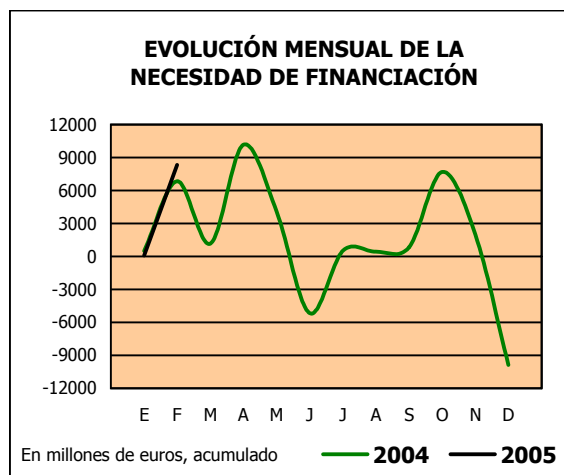
	En el mes de FEBRERO			ACUMULADO a fin de mes		
	2004	2005	%	2004	2005	%
* En porcentaje del PIB						
Recursos no financieros	1,90	2,00	-	2,87	2,96	-
Empleos no financieros	1,10	1,03	-	2,01	1,98	-
NECESIDAD (-) O CAPACIDAD (+) DE FINANCIACIÓN	0,80	0,97	-	0,86	0,98	-

En los dos primeros meses de 2005 las cuentas del Estado en términos de la contabilidad nacional han registrado un superávit de 8.332 millones de euros, un 21,8% superior al superávit del año anterior, y que equivale al 0,98% del PIB estimado para el ejercicio.

Este resultado se debe a que los ingresos no financieros han aumentado en un 9,9% respecto a febrero de 2004, mientras que la tasa de crecimiento interanual de los gastos no financieros se ha situado 5 puntos por debajo, alcanzando el 4,9%.

Los ingresos acumulados en estos dos meses han ascendido a 25.197 millones de euros, la mayor parte de los cuales, el 93,2% del total, corresponde a los principales impuestos que han registrado un aumento del 14,9%.

Los gastos no financieros a finales de febrero han tenido una dotación de 16.865 millones de euros, destinándose el 44,6% del total a transferencias a los otros agentes de las Administraciones Públicas.



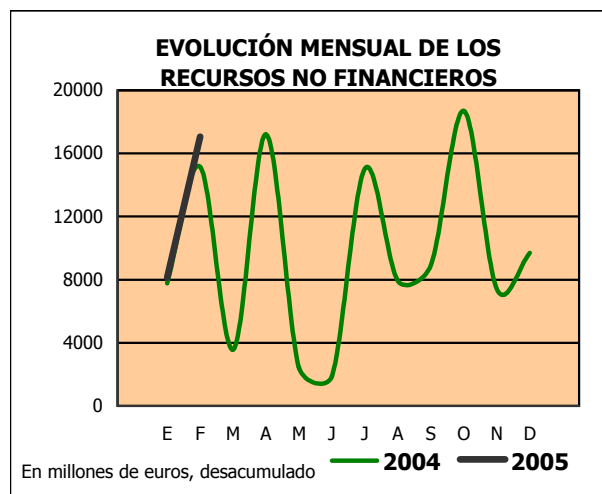
El saldo primario ha registrado un superávit de 10.763 millones de euros a finales de febrero de 2005, cifra que equivale a un 1,26% del PIB estimado.

RECURSOS NO FINANCIEROS

Los recursos no financieros del Estado ascienden hasta finales de febrero de 2005 a 25.197 millones de euros, un 9,9% más que en el mismo periodo del año anterior, como consecuencia principalmente del aumento de los recursos fiscales en un 14,4% y, en menor medida, del descenso en un 53,4% del resto de recursos no financieros.

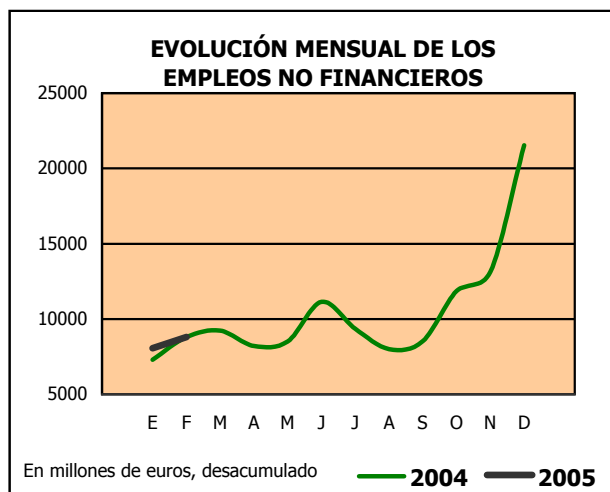
El crecimiento de los recursos fiscales -impuestos y cotizaciones sociales- viene determinado por los recursos de carácter impositivo, que representan el 93,1% de los recursos no financieros y aumentan un 14,9% afectados por el descenso de las devoluciones de Sociedades e IVA, y en menor medida, por las cotizaciones sociales que crecen un 4,2%.

Los impuestos sobre la producción y las importaciones con 13.304 millones de euros, aumentan un 11,7%, impulsados por el crecimiento del IVA. Los impuestos corrientes sobre la renta y el patrimonio con una cifra de 10.169 millones de euros, experimentan un incremento del 19,3%, debido principalmente al buen comportamiento de las retenciones sobre las rentas del trabajo y, en menor medida, del capital.



Por otra parte, el descenso del resto de los recursos no financieros obedece principalmente al comportamiento de las rentas de la propiedad que caen un 49,9%, debido a los beneficios ingresados por el Banco de España en febrero de 2004 sin correspondencia en igual periodo de este año, y al menor ritmo de las transferencias procedentes de la Unión Europea.

EMPLEOS NO FINANCIEROS



Hasta el mes de febrero de 2005 los empleos no financieros del Estado se elevan a 16.865 millones de euros, lo que supone un incremento del 4,9% respecto a igual periodo del ejercicio anterior.

Las transferencias corrientes entre Administraciones Públicas, con 7.324 millones de euros, aumentan un 1,2%, debido principalmente al aumento del 7,1% de las

transferencias a Comunidades Autónomas, que alcanzan la cifra de 4.504 millones de euros. Las Corporaciones Locales reciben fondos por importe de 1.760 millones de euros, un 10,6% más que en 2004. Por el contrario, las transferencias a la Seguridad Social pasan de 930 millones de euros en 2004 a 619 millones de euros en 2005.

Los gastos en remuneración de asalariados, con 2.600 millones de euros, suben un 3,0%. Los intereses derivados del endeudamiento del Estado, valorados según el criterio de devengo, con un total de 2.431 millones de euros, disminuyen un 1,7%. Las prestaciones sociales distintas de las transferencias sociales en especie se incrementan un 6,5%, hasta alcanzar 1.142 millones de euros. Los otros empleos corrientes, con 2.435 millones de euros, aumentan 684 millones de euros, debido a la aportación española al Presupuesto de la Unión Europea por recurso PNB.

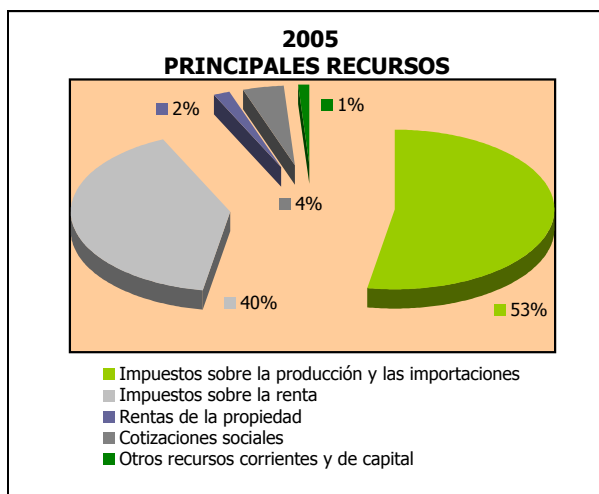
En cuanto a los empleos de capital, las transferencias de capital entre Administraciones Públicas disminuyen un 11,8%, situándose en 202 millones de euros. La formación bruta de capital ha pasado de 92 millones de euros en 2004 a 337 millones de euros en 2005. Las ayudas a la inversión y otras transferencias de capital, con 66 millones de euros, disminuyen un 75,5%.

RECURSOS NO FINANCIEROS DEL ESTADO

CONTABILIDAD NACIONAL

En millones de EUROS

	En el mes de FEBRERO			ACUMULADO a fin de mes		
	2004	2005	%	2004	2005	%
- Producción de mercado y pagos por otra producción no de mercado	82	96	17,1	148	134	-9,5
- Impuestos sobre la producción y las importaciones	11.906	13.207	10,9	11.913	13.304	11,7
* IVA	11.038	12.341	11,8	10.158	11.544	13,6
* Otros impuestos	868	866	-0,2	1.755	1.760	0,3
- Rentas de la propiedad	510	183	-64,1	843	422	-49,9
* Intereses	39	31	-20,5	91	95	4,4
* Dividendos y otras rentas	471	152	-67,7	752	327	-56,5
- Impuestos corrientes sobre la renta, el patrimonio,..	1.822	2.987	63,9	8.523	10.169	19,3
- Cotizaciones sociales	494	519	5,1	982	1.023	4,2
- Transferencias corrientes entre administraciones públicas	41	53	29,3	84	94	11,9
- Otras transferencias corrientes	92	193	109,8	265	369	39,2
- Transferencias de capital	207	-183	-	165	-318	-
TOTAL RECURSOS NO FINANCIEROS	15.154	17.055	12,5	22.923	25.197	9,9

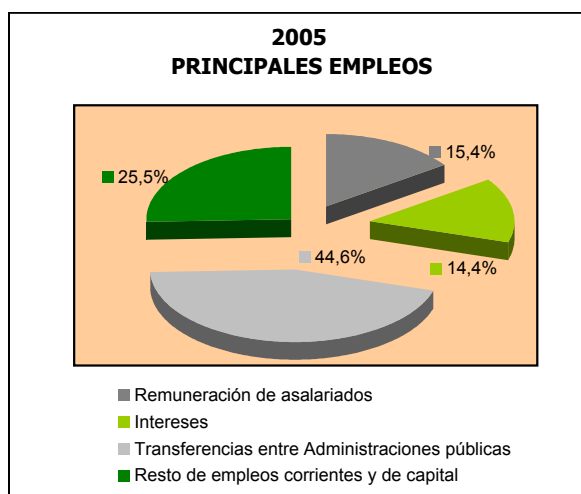


EMPLEOS NO FINANCIEROS DEL ESTADO

CONTABILIDAD NACIONAL

En millones de EUROS

	En el mes de FEBRERO			ACUMULADO a fin de mes		
	2004	2005	%	2004	2005	%
- Consumos intermedios	210	190	-9,5	224	206	-8,0
- Remuneración de asalariados	1.267	1.308	3,2	2.525	2.600	3,0
- Subvenciones	98	56	-42,9	183	94	-48,6
- Intereses	1.193	1.150	-3,6	2.472	2.431	-1,7
- Prestaciones sociales distintas de las transferencias sociales en especie	538	592	10,0	1.072	1.142	6,5
- Transferencias sociales en especie, suministradas por productores de mercado	24	18	-25,0	25	18	-28,0
- Transferencias corrientes entre administraciones públicas	3.992	4.130	3,5	7.236	7.324	1,2
- Otros empleos corrientes	992	765	-22,9	1.751	2.435	39,1
- Formación bruta de capital	93	336	261,3	92	337	266,3
- Transferencias de capital entre administraciones públicas	175	188	7,4	229	202	-11,8
- Ayudas a la inversión y otras transferencias de capital	209	63	-69,9	269	66	-75,5
- Adquisiciones menos cesiones de activos no financieros no producidos	4	10	150,0	4	10	150,0
TOTAL EMPLEOS NO FINANCIEROS	8.795	8.806	0,1	16.082	16.865	4,9



PRINCIPALES INDICADORES DEL ESTADO

CONTABILIDAD DE CAJA

En millones de EUROS

	INGRESOS NO FINANCIEROS	PAGOS NO FINANCIEROS	DÉFICIT O SUPERAVIT DE CAJA	VARIACIÓN NETA DE ACTIVOS FINANCIEROS	NECESIDAD O CAPACIDAD DE ENDEUDAMIENTO	
					CON POSICIONES ACTIVAS DE TESORERÍA	SIN POSICIONES ACTIVAS DE TESORERÍA
2004						
ENERO	6.949	9.420	-2.471	3.279	-5.750	-1.241
FEBRERO	23.266	20.105	3.161	6.091	-2.930	5.523
MARZO	27.259	29.556	-2.297	4.678	-6.975	-243
ABRIL	44.565	36.986	7.579	14.607	-7.028	8.676
MAYO	46.889	44.518	2.371	10.133	-7.762	4.326
JUNIO	47.670	54.407	-6.737	2.178	-8.915	-4.215
JULIO	63.495	67.524	-4.029	-562	-3.467	-2.330
AGOSTO	70.785	74.722	-3.937	-2.940	-997	-2.100
SEPTIEMBRE	79.592	82.105	-2.513	5.503	-8.016	-566
OCTUBRE	98.197	95.088	3.109	15.685	-12.576	3.962
NOVIEMBRE	105.985	102.762	3.223	9.245	-6.022	1.241
DICIEMBRE	115.270	114.743	527	3.217	-2.690	-1.836
2005						
ENERO	9.956	16.768	-6.812	-1.680	-5.132	-5.544
FEBRERO	25.580	25.608	-28	500	-528	2.815
MARZO						
ABRIL						
MAYO						
JUNIO						
JULIO						
AGOSTO						
SEPTIEMBRE						
OCTUBRE						
NOVIEMBRE						
DICIEMBRE						

PRINCIPALES INDICADORES DEL ESTADO

CONTABILIDAD NACIONAL

En millones de EUROS

	RECURSOS NO FINANCIEROS	EMPLEOS NO FINANCIEROS	NECESIDAD O CAPACIDAD DE FINANCIACIÓN	INTERESES	SALDO PRIMARIO
2004					
ENERO	7.769	7.287	482	1.279	1.761
FEBRERO	22.923	16.082	6.841	2.472	9.313
MARZO	26.491	25.320	1.171	3.749	4.920
ABRIL	43.695	33.520	10.175	4.997	15.172
MAYO	46.120	42.035	4.085	6.293	10.378
JUNIO	48.007	53.174	-5.167	7.519	2.352
JULIO	63.054	62.532	522	8.810	9.332
AGOSTO	70.960	70.524	436	10.052	10.488
SEPTIEMBRE	79.888	79.043	845	11.265	12.110
OCTUBRE	98.584	90.906	7.678	12.540	20.218
NOVIEMBRE	105.997	104.015	1.982	13.750	15.732
DICIEMBRE	115.683	125.546	-9.863	15.005	5.142
2005					
ENERO	8.142	8.059	83	1.281	1.364
FEBRERO	25.197	16.865	8.332	2.431	10.763
MARZO					
ABRIL					
MAYO					
JUNIO					
JULIO					
AGOSTO					
SEPTIEMBRE					
OCTUBRE					
NOVIEMBRE					
DICIEMBRE					

NOTAS METODOLÓGICAS

A LA CONTABILIDAD DE CAJA

En la contabilidad de caja se recogen los flujos monetarios de ingresos recaudados y de pagos realizados en el período de referencia. El ámbito de cobertura alcanza a las operaciones efectuadas a través de los registros contables del Presupuesto del Estado y de operaciones no presupuestarias, que constituyen el sistema de la contabilidad pública en sentido estricto.

La valoración de las operaciones se realiza de acuerdo a un criterio estricto de caja, es decir, se consideran los ingresos y pagos realizados en cada período, que corresponden tanto a derechos y obligaciones reconocidas en el Presupuesto corriente del ejercicio, como a los derechos y obligaciones que fueron reconocidas en presupuestos de años anteriores y que quedaron pendientes de cobro y de pago, respectivamente.

La información estadística de base procede, prácticamente en su totalidad, de los datos de ingresos, gastos, y operaciones no presupuestarias registrados en el Sistema de Información Contable (SIC), que es la aplicación informática de la contabilidad de la Administración General del Estado que gestiona la IGAE. Los datos se presentan desde un enfoque esencialmente económico, pretendiendo evitar la complejidad de los registros de la contabilidad pública, eliminando las operaciones internas entre ellos, y agregando la información en categorías fácilmente identificables con el propósito de hacer comprensible la situación y evolución de la incidencia monetaria de las principales operaciones realizadas por el Estado durante un período determinado.

CALENDARIO DE LAS NEDD DEL FMI

De acuerdo a los requisitos establecidos en las Normas Especiales para la Divulgación de Datos (NEDD) del Fondo Monetario Internacional (FMI), la IGAE publica a través de la red INTERNET un calendario que indica las fechas concretas, o aproximadas, en las que serán difundidos los datos correspondientes a los indicadores económicos relativos al sector fiscal, dentro del proyecto NEDD, que son elaborados por la IGAE y que están referidos al déficit en contabilidad nacional del sector Administraciones Públicas y del Estado. Dicho calendario se publica en la sección "Indicadores y cuentas económicas del Sector Público" dentro de la dirección <http://www.igae.minhac.es>

A LA CONTABILIDAD NACIONAL

La información se elabora siguiendo los criterios generales de contabilidad nacional establecidos por el Sistema Europeo de Cuentas (SEC 95) y de acuerdo a las reglas específicas del Manual del SEC 95 sobre el déficit público y la deuda pública, que constituyen el marco de referencia de obligado cumplimiento para todos los países miembros de la Unión Europea. En el sistema de contabilidad nacional los flujos se registran ateniéndose al principio de devengo, es decir, cuando se crea, transforma o extingue el valor económico, o cuando nacen, se transforman o se cancelan los derechos y las obligaciones.

La cobertura de los datos del Estado en contabilidad nacional incluye las operaciones anotadas en los registros de la contabilidad pública, Presupuesto del Estado y operaciones no presupuestarias, así como las operaciones efectuadas a través de las cuentas del Tesoro en el Banco de España, y todas aquellas operaciones que realizan otras unidades públicas por cuenta del Estado, independientemente del momento en el que se efectúe su aplicación a los registros de la contabilidad pública. Las operaciones del Presupuesto del Estado se registran en el momento en que se reconoce el derecho o la obligación, mientras que las efectuadas a través de los otros registros contables se consideran en el mismo momento en que se realizan.

Las fuentes de información estadística comprenden los registros del Sistema de Información Contable (SIC) de la IGAE, así como información estadística procedente de la Dirección General del Tesoro y Política Financiera. De igual modo, se utiliza información suministrada por la Intervención General del Banco de España, con relación a los movimientos de las operaciones realizadas a través de las cuentas del Estado en el Banco de España, y otros registros estadísticos de unidades públicas que efectúan operaciones por cuenta del Estado.