

PRINCIPALES INDICADORES DE LA ACTIVIDAD ECONÓMICA Y FINANCIERA DEL ESTADO

RESUMEN INFORMATIVO MENSUAL

AVANCE



MINISTERIO
DE HACIENDA

IGAE

INTERVENCIÓN GENERAL DE LA
ADMINISTRACIÓN DEL ESTADO

INDICE

Déficit o superávit del Estado	3
--------------------------------	---

CONTABILIDAD DE CAJA

Déficit o superávit de caja	4
Ingresos no financieros	6
Pagos no financieros	8
Necesidad o capacidad de endeudamiento y su financiación	10

CONTABILIDAD NACIONAL

Necesidad o capacidad de financiación	12
Recursos no financieros	14
Empleos no financieros	15

SERIE MENSUAL

Principales indicadores en términos de contabilidad de caja	16
Principales indicadores en términos de contabilidad nacional	17

NOTAS METODOLÓGICAS	18
----------------------------	-----------

Estos INDICADORES, así como los principales informes económicos y publicaciones referidas a la contabilidad nacional y de caja, se difunden en la dirección de INTERNET
<http://www.igae.minhac.es>

Imprime: Oficialía Mayor del Ministerio de Hacienda
Sección de Reprografía y Distribución

NIPO: 101-01-045-7

DÉFICIT DEL ESTADO

A FINALES DEL MES DE AGOSTO DE 2004

	2004	2003
EN MILLONES DE EUROS		
Déficit (-) o superávit (+) de caja	-3.937	-6.006
Necesidad (-) o capacidad (+) de financiación	436	720
Saldo primario (en términos de contabilidad nacional)	10.488	11.501
EN PORCENTAJE DEL PIB		
Déficit (-) o superávit (+) de caja	-0,50	-0,81
Necesidad (-) o capacidad (+) de financiación	0,06	0,10
Saldo primario (en términos de contabilidad nacional)	1,33	1,54
<i>Pro-memoria</i>		
PIB utilizado	789.500	744.754

DÉFICIT (-) O SUPERÁVIT (+) DE CAJA NO FINANCIERO DEL ESTADO

CONTABILIDAD DE CAJA

En millones de EUROS y porcentaje del PIB

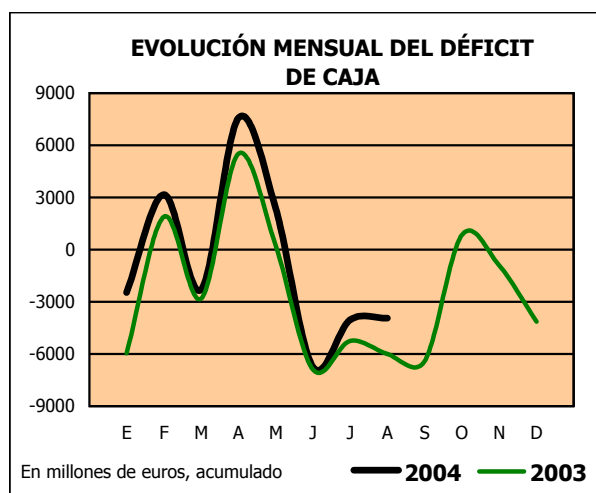
	En el mes de AGOSTO			ACUMULADO a fin de mes		
	2004	2003	%	2004	2003	%
* En millones de EUROS						
Ingresos no financieros	7.290	6.628	10,0	70.785	68.844	2,8
Pagos no financieros	7.198	7.393	-2,6	74.722	74.850	-0,2
DÉFICIT (-) O SUPERÁVIT (+) DE CAJA	92	-765	-	-3.937	-6.006	-34,4

	En porcentaje del PIB					
	2004	2003	%	2004	2003	%
* En porcentaje del PIB						
Ingresos no financieros	1,0	0,9	-	9,0	9,2	-
Pagos no financieros	0,9	1,0	-	9,5	10,1	-
DÉFICIT (-) O SUPERÁVIT (+) DE CAJA	0,0	-0,1	-	-0,5	-0,8	-

Al finalizar el segundo cuatrimestre del año, el déficit de caja del Estado se ha situado en 3.937 millones de euros, lo que representa una disminución del 34,4% en comparación con el del año anterior. En términos del PIB, el déficit de caja absorbe el 0,5%, tres décimas menos que en 2003.

La totalidad de los ingresos no financieros recaudados por el Estado hasta el mes de agosto ha ascendido a 96.146 millones de euros, un 5,2% superiores a los del año anterior. No obstante, una parte de estos ingresos, 25.361 millones, han sido cedidos a los entes territoriales en virtud del Acuerdo de financiación de las Comunidades Autónomas, en vigor desde enero de 2002, y de la Ley 51/2002, de Reforma de la Ley Reguladora de las Haciendas Locales, de aplicación a partir de enero de este año, por lo que la recaudación neta del Estado en estos ocho meses ha ascendido a 70.785 millones de euros, cifra que supone un incremento del 2,8% en comparación con la del año anterior. En términos del PIB, los ingresos netos del Estado de carácter no financiero, representan el 9,0%, dos décimas menos que en 2003.

Los pagos realizados hasta finales de agosto han ascendido a 74.722 millones de euros, ligeramente por debajo de los desembolsos efectuados en 2003. En términos del PIB se



sitúan en el 9,5%, seis décimas menos que en 2003. Los gastos financieros han descendido un 9,6% respecto de los del año anterior, con un volumen de 13.644 millones de euros. Una vez descontados del total de pagos del periodo, se obtiene un superávit primario de 9.707 millones de euros, superior en un 6,7% al del mismo periodo del año anterior.

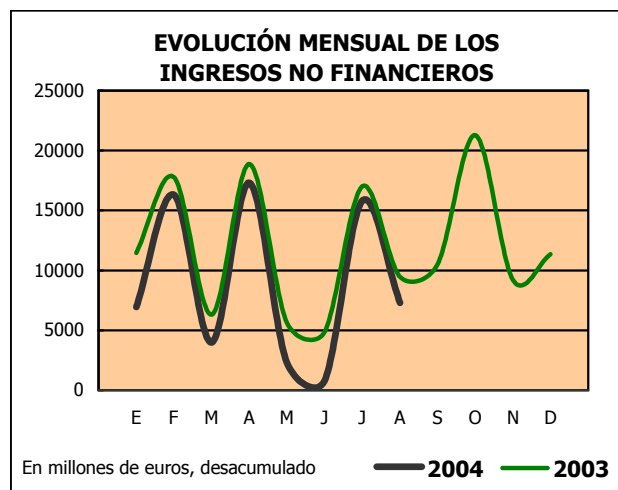
INGRESOS NO FINANCIEROS

En el mes de agosto los ingresos del Estado por operaciones no financieras ascienden a 7.290 millones de euros, cifra que supone un incremento del 10,0% respecto a igual mes del año anterior, como resultado, fundamentalmente, del aumento de los ingresos impositivos en un 19,7% y del descenso del resto de ingresos no financieros en un 42,0%.

No obstante, los ingresos impositivos en el mes de agosto no recogen las retenciones y las autoliquidaciones del IVA, ya que la recaudación se traslada al mes de septiembre debido a la ampliación del plazo de presentación hasta el día 20 de dicho mes.

Dentro de la imposición directa cabe destacar el Impuesto sobre Sociedades que, con una recaudación de 8.449 millones de euros, aumenta un 16,5%, como consecuencia del ingreso de la liquidación anual correspondiente al ejercicio 2003.

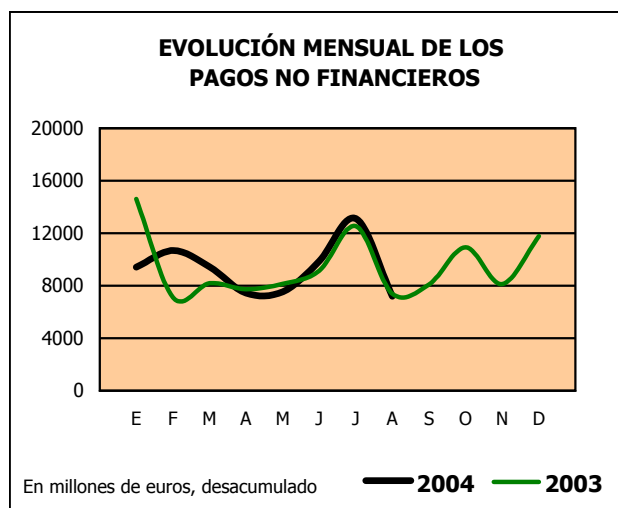
Los Impuestos especiales disminuyen un 0,9% debido, esencialmente, a la caída de la recaudación del Impuesto sobre Hidrocarburos en un 0,7%. Sin embargo, si añadimos la participación de los entes territoriales, la recaudación de Impuestos especiales crece un 2,4%,



respecto a igual mes del año anterior.

Por último, la disminución en un 42,0% de los ingresos no impositivos se explica, principalmente, por las diferencias entre valores de reembolso y emisión de deuda pública, así como por la menor recaudación de ingresos patrimoniales y de transferencias de capital, procedentes éstas últimas de la Unión Europea.

PAGOS NO FINANCIEROS



Los pagos no financieros efectuados por el Estado durante los ocho primeros meses de 2004 se han situado en 74.722 millones de euros, un 0,2% menos que en 2003. Las operaciones corrientes, con 66.724 millones de euros, aumentan un 0,6%. Las operaciones de capital, con 7.998 millones de euros, bajan un 6,2%.

Las transferencias corrientes se incrementan un 2,5% hasta situarse en 38.429 millones de euros, debido al aumento de las transferencias a Comunidades Autónomas, que pasan de 16.531 millones de euros en 2003 a 17.081 millones de euros en 2004, y a la aportación española al Presupuesto General de la Unión Europea que se sitúa en 5.548 millones de euros, un 4,3% más que en 2003. Asimismo, las transferencias a Corporaciones Locales aumentan un 0,5%, hasta alcanzar los 7.588 millones de euros.

Los gastos de personal aumentan un 4,2%, alcanzando 12.460 millones de euros. Los gastos financieros, con un total de 13.644 millones de euros, se reducen un 9,6%.

Dentro de las operaciones de capital, las inversiones reales descienden un 12,3%, hasta alcanzar los 4.043 millones de euros, de los que 2.979 millones de euros están destinados a inversiones civiles y los restantes 1.064 millones de euros corresponden a inversión militar. Finalmente, las transferencias de capital, con 3.955 millones de euros, aumentan un 0,8%.

INGRESOS NO FINANCIEROS EN CAJA

En millones de EUROS

	En el mes de AGOSTO								
	2004			2003			% Variación 2004/2003		
	Estado	CCAA CCLL	Total	Estado	CCAA	Total	Estado	Total	
IMPUESTOS DIRECTOS Y COTIZACIONES SOCIALES	7.105	1.271	8.376	6.231	1.113	7.344	14,0	14,1	
- Renta de personas físicas	-1.188	1.271	83	-1.173	1.113	-60	1,3	-	
- Renta de sociedades	8.449	-	8.449	7.251	-	7.251	16,5	16,5	
- Renta de no residentes	-234	-	-234	99	-	99	-	-	
- Cuota de derechos pasivos	75	-	75	52	-	52	44,2	44,2	
- Otros	3	-	3	2	-	2	50,0	50,0	
IMPUESTOS INDIRECTOS	-421	1.899	1.478	-647	1.709	1.062	-34,9	39,2	
- Impuesto sobre el valor añadido (IVA)	-1.506	1.264	-242	-1.701	1.120	-581	-11,5	-58,3	
* Importaciones	633	-	633	507	-	507	24,9	24,9	
* Operaciones interiores	-2.139	1.264	-875	-2.208	1.120	-1.088	-3,1	-19,6	
- Impuestos especiales	955	635	1.590	964	589	1.553	-0,9	2,4	
* Alcohol y bebidas derivadas	45	30	75	58	30	88	-22,4	-14,8	
* Cerveza	15	8	23	16	8	24	-6,3	-4,2	
* Productos intermedios	3	-	3	3	-	3	-	-	
* Labores del Tabaco	319	190	509	306	172	478	4,2	6,5	
* Hidrocarburos	573	341	914	577	320	897	-0,7	1,9	
* Determinados medios de transporte	-	-	-	-1	-	-1	-	-	
* Electricidad	-	66	66	5	59	64	-	3,1	
- Impuesto sobre primas de seguro	2	-	2	3	-	3	-33,3	-33,3	
- Tráfico exterior	126	-	126	87	-	87	44,8	44,8	
- Otros	2	-	2	-	-	-	-	-	
TASAS, PRECIOS PÚBLICOS Y OTROS INGRESOS	128	-	128	167	-	167	-23,4	-23,4	
TRANSFERENCIAS CORRIENTES	185	-	185	279	-	279	-33,7	-33,7	
INGRESOS PATRIMONIALES	217	-	217	250	-	250	-13,2	-13,2	
ENAJENACIÓN DE INVERSIONES REALES	4	-	4	5	-	5	-20,0	-20,0	
TRANSFERENCIAS DE CAPITAL	132	-	132	356	-	356	-62,9	-62,9	
Otros ingresos sin clasificar	-60	-	-60	-13	-	-13	361,5	361,5	
TOTAL INGRESOS NO FINANCIEROS	7.290	3.170	10.460	6.628	2.822	9.450	10,0	10,7	

INGRESOS NO FINANCIEROS EN CAJA

En millones de EUROS

	ACUMULADO a fin de mes: AGOSTO						% Variación 2004/2003	
	2004			2003				
	Estado	CCAA CCLL	Total	Estado	CCAA	Total	Estado	Total
IMPUESTOS DIRECTOS Y COTIZACIONES SOCIALES	35.722	10.171	45.893	34.672	8.902	43.574	3,0	5,3
- Renta de personas físicas	19.500	10.171	29.671	20.552	8.902	29.454	-5,1	0,7
- Renta de sociedades	14.690	-	14.690	12.709	-	12.709	15,6	15,6
- Renta de no residentes	1.018	-	1.018	945	-	945	7,7	7,7
- Cuota de derechos pasivos	497	-	497	449	-	449	10,7	10,7
- Otros	17	-	17	17	-	17	-	-
IMPUESTOS INDIRECTOS	26.667	15.190	41.857	25.491	13.670	39.161	4,6	6,9
- Impuesto sobre el valor añadido (IVA)	18.538	10.107	28.645	17.722	8.959	26.681	4,6	7,4
* Importaciones	7.720	-	7.720	7.236	-	7.236	6,7	6,7
* Operaciones interiores	10.818	10.107	20.925	10.486	8.959	19.445	3,2	7,6
- Impuestos especiales	6.577	5.083	11.660	6.450	4.711	11.161	2,0	4,5
* Alcohol y bebidas derivadas	334	233	567	291	241	532	14,8	6,6
* Cerveza	78	61	139	72	59	131	8,3	6,1
* Productos intermedios	8	5	13	9	4	13	-11,1	-
* Labores del Tabaco	2.165	1.525	3.690	2.146	1.375	3.521	0,9	4,8
* Hidrocarburos	3.980	2.732	6.712	3.902	2.561	6.463	2,0	3,9
* Determinados medios de transporte	1	-	1	-1	-	-1	-	-
* Electricidad	11	527	538	31	471	502	-64,5	7,2
- Impuesto sobre primas de seguro	725	-	725	657	-	657	10,4	10,4
- Tráfico exterior	809	-	809	650	-	650	24,5	24,5
- Otros	18	-	18	12	-	12	50,0	50,0
TASAS, PRECIOS PÚBLICOS Y OTROS INGRESOS	2.826	-	2.826	2.960	-	2.960	-4,5	-4,5
TRANSFERENCIAS CORRIENTES	2.562	-	2.562	2.754	-	2.754	-7,0	-7,0
INGRESOS PATRIMONIALES	1.555	-	1.555	1.736	-	1.736	-10,4	-10,4
ENAJENACIÓN DE INVERSIONES REALES	80	-	80	56	-	56	42,9	42,9
TRANSFERENCIAS DE CAPITAL	1.308	-	1.308	1.100	-	1.100	18,9	18,9
Otros ingresos sin clasificar	65	-	65	75	-	75	-13,3	-13,3
TOTAL INGRESOS NO FINANCIEROS	70.785	25.361	96.146	68.844	22.572	91.416	2,8	5,2

PAGOS NO FINANCIEROS EN CAJA

En millones de EUROS

	En el mes de AGOSTO		
	2004	2003	%
- Gastos de personal	1.395	1.380	1,1
- Gastos en bienes corrientes y servicios	175	164	6,7
- Gastos financieros	480	407	17,9
- Transferencias corrientes	4.350	4.428	-1,8
OPERACIONES CORRIENTES	6.400	6.379	0,3
- Inversiones reales	389	500	-22,2
- Transferencias de capital	409	514	-20,4
OPERACIONES DE CAPITAL	798	1.014	-21,3
- Otros pagos sin clasificar	-	-	-
TOTAL PAGOS NO FINANCIEROS	7.198	7.393	-2,6

PAGOS NO FINANCIEROS EN CAJA

En millones de EUROS

	ACUMULADO a fin de mes: AGOSTO		
	2004	2003	%
- Gastos de personal	12.460	11.955	4,2
- Gastos en bienes corrientes y servicios	2.191	1.760	24,5
- Gastos financieros	13.644	15.100	-9,6
- Transferencias corrientes	38.429	37.504	2,5
OPERACIONES CORRIENTES	66.724	66.319	0,6
- Inversiones reales	4.043	4.608	-12,3
- Transferencias de capital	3.955	3.923	0,8
OPERACIONES DE CAPITAL	7.998	8.531	-6,2
- Otros pagos sin clasificar	-	-	-
TOTAL PAGOS NO FINANCIEROS	74.722	74.850	-0,2

NECESIDAD O CAPACIDAD DE ENDEUDAMIENTO Y SU FINANCIACIÓN

CONTABILIDAD DE CAJA

En millones de EUROS

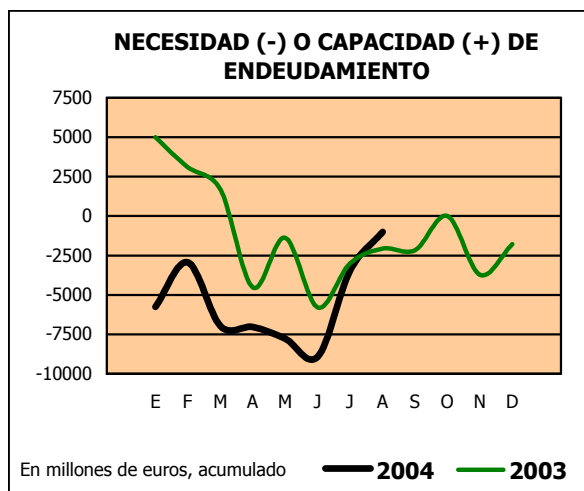
	En el mes de AGOSTO			ACUMULADO a fin de mes		
	2004	2003	%	2004	2003	%
DEFICIT (-) O SUPERÁVIT (+) DE CAJA NO FINANCIERO	92	-765	-	-3.937	-6.006	-34,4
VARIACIÓN NETA DE ACTIVOS FINANCIEROS	-2.378	-1.706	39,4	-2.940	-3.952	-25,6
- Acciones y participaciones	2	17	-88,2	172	157	9,6
- Préstamos	18	-40	-	-420	528	-
- Aportaciones patrimoniales	280	105	166,7	1.395	1.155	20,8
- Cuenta corriente en el Banco de España	-	1	-	-1	1	-
- Depósitos en instituciones financieras	-2.240	-1.315	70,3	-1.102	-2.142	-48,6
- Otros activos netos	-438	-474	-7,6	-2.984	-3.651	-18,3
						-
NECESIDAD (-) O CAPACIDAD (+) DE ENDEUDAMIENTO	2.470	941	162,5	-997	-2.054	-51,5
.....						
- Letras del Tesoro	-2.667	-679	292,8	-4.288	2.968	-
* a doce meses o menos	-1.673	-866	93,2	-2.917	1.249	-
* a dieciocho meses	-994	187	-	-1.371	1.719	-
- Deudas a medio y largo plazo	-	935	-	8.042	-70	-
- Préstamos del interior	-	-	-	-111	-275	-59,6
* En moneda nacional	-	-	-	-111	-275	-59,6
* Del Banco de España (créditos singulares)	-	-	-	-	-	-
- Préstamos y deuda en divisas	-	-	-	-3.089	-43	-
- Otros pasivos financieros netos	197	-1.197	-	443	-526	-
VARIACIÓN NETA DE PASIVOS FINANCIEROS	-2.470	-941	162,5	997	2.054	-51,5
- Variación de la cuenta corriente del Tesoro en el Banco de España y depósitos en instituciones financieras	-2.240	-1.314	70,5	-1.103	-2.141	-
VARIACIÓN NETA DE PASIVOS FINANCIEROS MENOS LAS POSICIONES ACTIVAS DE TESORERÍA	-230	373	-	2.100	4.195	-49,9

NECESIDAD (-) O CAPACIDAD (+) DE ENDEUDAMIENTO

Al finalizar el segundo cuatrimestre del año, el Estado ha obtenido una necesidad de endeudamiento de 997 millones de euros, frente a 2.054 millones del año anterior.

La cartera de valores del Estado ha aumentado en el período en 172 millones de euros, frente a 157 millones del año anterior. De aquel importe, 46 millones corresponden al desembolso de cuotas en Organismos Internacionales y el resto, 126 millones, a participaciones en sociedades estatales.

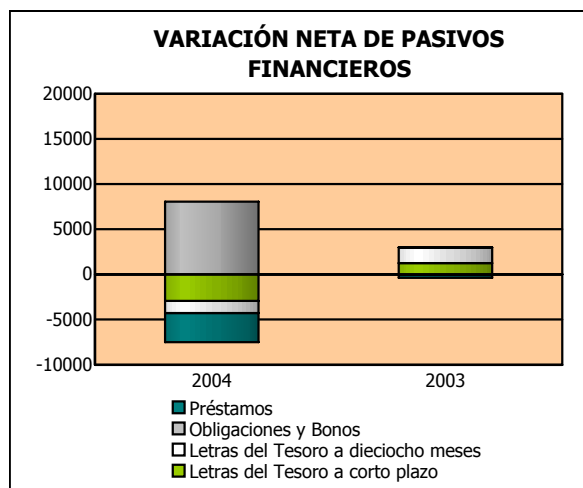
Los préstamos netos se han reducido en 420 millones de euros, mientras que en 2003 aumentaron en 528 millones, situación que se debe al ingreso excepcional registrado en el ejercicio de 941 millones de euros correspondiente a operaciones de intercambio financiero en divisas a corto plazo. Los proyectos de I+D han recibido 561 millones y las políticas de reconversión y reindustrialización 36 millones. En cuanto a las infraestructuras del transporte, se han desembolsado 25 millones de euros a los promotores de autopistas de peaje en régimen de concesión. Tanto los préstamos al ICO como a CESCE presentan mayores reembolsos que concesiones, por importe de 43 y 45 millones respectivamente.



Las aportaciones patrimoniales se sitúan en 1.395 millones, de los que 288 millones corresponden al FAD, 1.052 millones al GIF y 56 millones a Microcréditos.

Las cantidades depositadas por el Estado en las instituciones financieras han disminuido en el ejercicio en 1.102 millones frente a 2.142 millones en 2003.

FINANCIACIÓN NETA



A finales de agosto, el endeudamiento neto del Estado ha aumentado en 997 millones de euros, cifra inferior en un 51,5% a la registrada en el mismo período de 2003. No obstante, si en ambos años se consideraran los fondos que el Estado mantiene depositados en la cuenta corriente en el Banco de España y en determinadas instituciones financieras, que ascienden a 1.103 y 2.141 millones de euros en 2004 y 2003, respectivamente, el aumento neto

del endeudamiento habría sido de 2.100 y 4.195 millones.

A excepción del aumento registrado por los otros pasivos financieros, las únicas operaciones realizadas en el mes de agosto han estado relacionadas con Letras del Tesoro, y han supuesto una reducción de su volumen en circulación de 2.667 millones de euros. En términos acumulados, esta minoración ha ascendido a 4.288 millones, 2.917 millones en Letras de plazo inferior o igual a doce meses y 1.371 millones en Letras a dieciocho meses. Por el contrario, en 2003 las Letras del Tesoro aumentaron en 2.968 millones de euros.

El total de préstamos concedidos al Estado se ha amortizado en 3.200 millones de euros, de los que la mayor parte, 3.089 millones, corresponden a préstamos negociados en divisas.

La deuda interior ha vuelto a ocupar el predominio en la financiación del Estado, sustituyendo a las Letras del Tesoro, y ha proporcionado los recursos financieros suficientes para reducir los pasivos financieros en circulación y cubrir la necesidad de endeudamiento. Las Obligaciones y Bonos han aportado 8.042 millones de euros, frente a la disminución de 70 millones de 2003.

NECESIDAD (-) O CAPACIDAD (+) DE FINANCIACIÓN DEL ESTADO

CONTABILIDAD NACIONAL

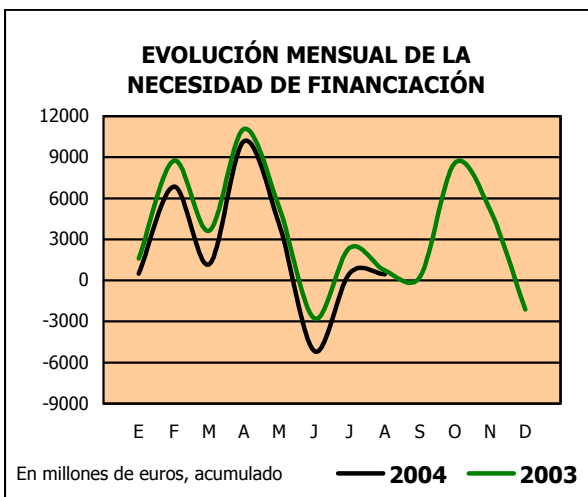
En millones de EUROS y porcentaje del PIB

	En el mes de AGOSTO			ACUMULADO a fin de mes		
	2004	2003	%	2004	2003	%
* En millones de EUROS						
Recursos no financieros	7.906	6.488	21,9	70.960	69.392	2,3
Empleos no financieros	7.992	8.151	-2,0	70.524	68.672	2,7
NECESIDAD (-) O CAPACIDAD (+) DE FINANCIACION	-86	-1.663	-94,8	436	720	-39,4

	En el mes de AGOSTO			ACUMULADO a fin de mes		
	2004	2003	%	2004	2003	%
* En porcentaje del PIB						
Recursos no financieros	1,00	0,87	-	8,99	9,32	-
Empleos no financieros	1,01	1,09	-	8,93	9,22	-
NECESIDAD (-) O CAPACIDAD (+) DE FINANCIACION	-0,01	-0,22	-	0,06	0,10	-

A finales del mes de agosto de 2004 la actividad económica del Estado, medida en términos de contabilidad nacional, ha registrado un superávit de 436 millones de euros, cifra inferior en un 39,4% a la registrada en el mismo período de 2003. Con relación al PIB estimado para el ejercicio de 2004, el superávit se sitúa en el 0,06%, frente al 0,10% registrado en 2003.

Los recursos no financieros acumulados en estos ocho meses han ascendido a 70.960 millones de euros, superior en un 2,3% a los del año anterior, de los cuales el 87,7% corresponden a los principales impuestos. No obstante, hay que señalar que entre ambos ejercicios existen diversas diferencias, tanto en lo que se refiere al nuevo sistema de financiación de las Corporaciones Locales, con cesión parcial de determinados impuestos a partir del uno de enero de este año, como la existencia de factores de naturaleza normativa diferenciada, fundamentalmente en el caso de los ingresos impositivos, que ocasionan una falta de homogeneidad en la comparación interanual. Los empleos no financieros han aumentado un 2,7% respecto a 2003 con una dotación de 70.524 millones de euros, el 45,3% de los cuales corresponde a transferencias a los otros agentes de las Administraciones Públicas.



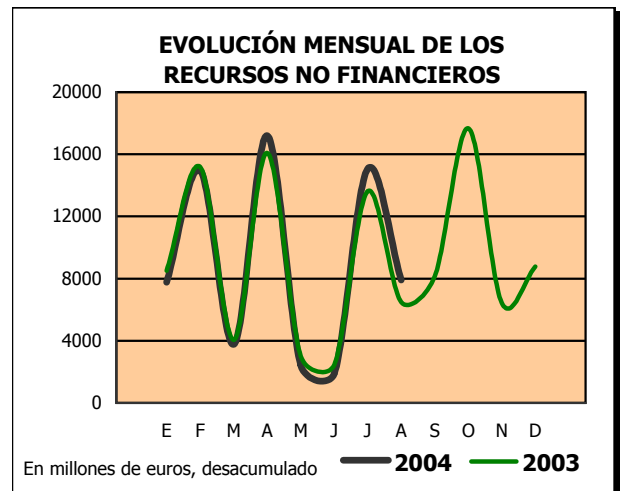
El saldo primario a finales de agosto de 2004 registra un saldo positivo de 10.488 millones de euros, cifra que equivale al 1,33% del PIB.

RECURSOS NO FINANCIEROS

Los recursos no financieros del Estado ascienden hasta agosto de 2004 a 70.960 millones de euros, un 2,3% más que en igual periodo del año anterior. Este resultado viene determinado por el incremento en un 3,5% de los recursos fiscales y en menor medida por el descenso en un 13,9% del resto de recursos no financieros.

El crecimiento moderado de los recursos fiscales se ha debido, principalmente, al incremento de la participación de los entes territoriales, como consecuencia en gran medida del nuevo sistema de financiación local, en vigor a partir de enero de 2004.

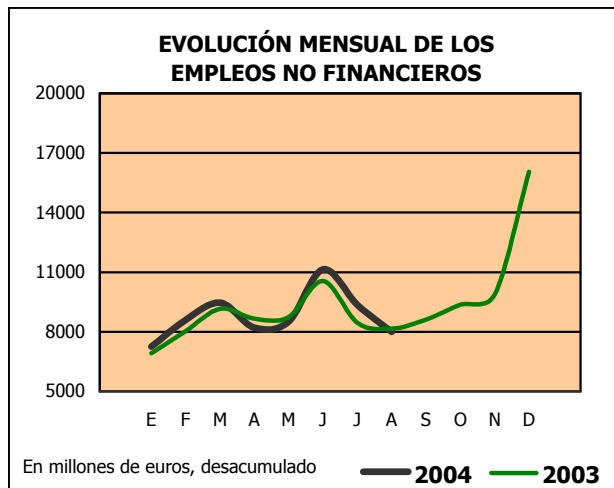
Los impuestos corrientes sobre la renta y el patrimonio con 36.991 millones de euros crecen un 3,4%, debido, principalmente, al aumento de la liquidación anual del ejercicio 2003 del Impuesto sobre Sociedades y al descenso del Impuesto sobre la Renta de las Personas Físicas. En este descenso influye el impacto de la reforma parcial del IRPF sobre la declaración anual del ejercicio 2003 y las retenciones del trabajo y del capital, ingresadas en los dos primeros meses de 2004, así como por el hecho de que los recursos del año 2003 incluyan dos liquidaciones mensuales más de retenciones del trabajo de entes públicos.



Los impuestos sobre la producción y las importaciones ascienden a 25.219 millones de euros, un 3,5% más que hasta agosto del año anterior.

Los recursos no fiscales registran una disminución del 13,9% debido, en gran parte, a que las rentas de la propiedad descienden un 16,6% debido a la caída de los beneficios del Banco de España y de las loterías.

EMPLEOS NO FINANCIEROS



En los ocho primeros meses del ejercicio los empleos no financieros del Estado ascienden a 70.524 millones de euros, lo que supone un incremento del 2,7% respecto al ejercicio anterior.

Por su importancia cuantitativa, destacan las transferencias corrientes entre Administraciones Públicas que, con 30.263 millones de euros, crecen un 3,7%, debido básicamente

al aumento del 3,2% de las transferencias a Comunidades Autónomas, que alcanzan la cifra de 16.968 millones de euros. Las transferencias a la Seguridad Social se elevan a 3.184 millones de euros, un 8,7% más que en 2003. El gasto destinado a las Corporaciones Locales aumenta un 1,6%, hasta alcanzar 7.488 millones de euros.

Los gastos en remuneración de asalariados, con 11.984 millones de euros, suben 5,0. Los intereses derivados del endeudamiento del Estado, valorados según el criterio de devengo, con un total de 10.052 millones de euros, descienden un 6,8%. Las prestaciones sociales distintas de las transferencias sociales en especie se incrementan un 3,8%, hasta alcanzar 4.785 millones de euros.

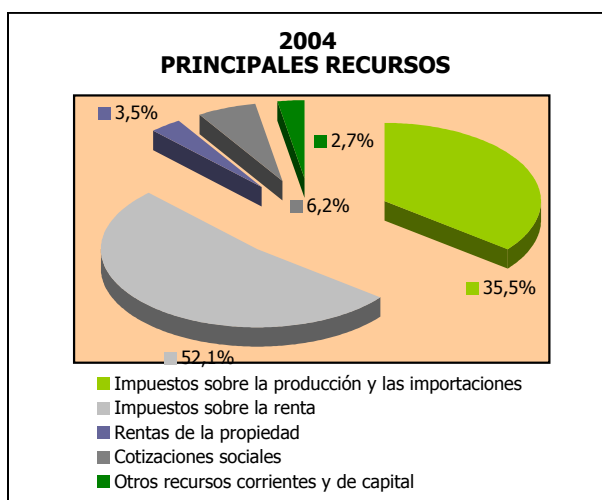
En cuanto a los empleos de capital, las transferencias de capital entre Administraciones Públicas disminuyen un 1,6%, situándose en 1.677 millones de euros. La formación bruta de capital ha pasado de 2.106 millones de euros en 2003 a 1.975 millones de euros en 2004. Las ayudas a la inversión y otras transferencias de capital, con 1.455 millones de euros, aumentan un 21,5%.

RECURSOS NO FINANCIEROS DEL ESTADO

CONTABILIDAD NACIONAL

En millones de EUROS

	En el mes de AGOSTO			ACUMULADO a fin de mes		
	2004	2003	%	2004	2003	%
- Producción de mercado y pagos por otra producción no de mercado	69	56	23,2	571	484	18,0
- Impuestos sobre la producción y las importaciones	-711	-966	-26,4	25.219	24.371	3,5
* IVA	-1.613	-1.839	-12,3	17.919	17.273	3,7
* Otros impuestos	902	873	3,3	7.300	7.098	2,8
- Rentas de la propiedad	278	314	-11,5	2.491	2.969	-16,1
* Intereses	34	35	-2,9	438	523	-16,3
* Dividendos y otras rentas	244	279	-12,5	2.053	2.446	-16,1
- Impuestos corrientes sobre la renta, el patrimonio,..	7.771	6.207	25,2	36.991	35.780	3,4
- Cotizaciones sociales	488	468	4,3	4.375	4.161	5,1
- Transferencias corrientes entre administraciones públicas	41	142	-71,1	1.074	1.129	-4,9
- Otras transferencias corrientes	17	85	-80,0	873	1.015	-14,0
- Transferencias de capital	-47	182	0,0	-634	-517	22,6
TOTAL RECURSOS NO FINANCIEROS	7.906	6.488	21,9	70.960	69.392	2,3

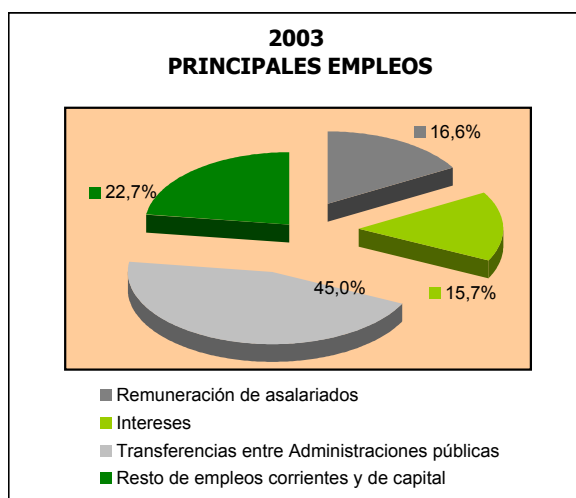


EMPLEOS NO FINANCIEROS DEL ESTADO

CONTABILIDAD NACIONAL

En millones de EUROS

	En el mes de AGOSTO			ACUMULADO a fin de mes		
	2004	2003	%	2004	2003	%
- Consumos intermedios	210	294	-28,6	2.427	2.157	12,5
- Remuneración de asalariados	1.360	1.317	3,3	11.984	11.418	5,0
- Subvenciones	97	75	29,3	821	956	-14,1
- Intereses	1.242	1.333	-6,8	10.052	10.781	-6,8
- Prestaciones sociales distintas de las transferencias sociales en especie	529	514	2,9	4.785	4.610	3,8
- Transferencias sociales en especie, suministradas por productores de mercado	23	4	475,0	187	203	-7,9
- Transferencias corrientes entre administraciones públicas	3.417	3.440	-0,7	30.263	29.195	3,7
- Otros empleos corrientes	510	485	5,2	4.814	4.254	13,2
- Formación bruta de capital	255	365	-30,1	1.975	2.106	-6,2
- Transferencias de capital entre administraciones públicas	234	223	4,9	1.677	1.704	-1,6
- Ayudas a la inversión y otras transferencias de capital	100	81	23,5	1.455	1.198	21,5
- Adquisiciones menos cesiones de activos no financieros no producidos	15	20	-25,0	84	90	-6,7
TOTAL EMPLEOS NO FINANCIEROS	7.992	8.151	-2,0	70.524	68.672	2,7



PRINCIPALES INDICADORES DEL ESTADO

CONTABILIDAD DE CAJA

En millones de EUROS

	INGRESOS NO FINANCIEROS	PAGOS NO FINANCIEROS	DÉFICIT O SUPERAVIT DE CAJA	VARIACIÓN NETA DE ACTIVOS FINANCIEROS	NECESIDAD O CAPACIDAD DE ENDEUDAMIENTO
2003					
ENERO	8.639	14.599	-5.960	-10.972	5.012
FEBRERO	23.595	21.692	1.903	-1.184	3.087
MARZO	27.084	29.891	-2.807	-4.492	1.685
ABRIL	43.148	37.621	5.527	10.049	-4.522
MAYO	45.999	45.768	231	1.605	-1.374
JUNIO	48.032	54.924	-6.892	-1.103	-5.789
JULIO	62.216	67.457	-5.241	-2.246	-2.995
AGOSTO	68.844	74.850	-6.006	-3.952	-2.054
SEPTIEMBRE	76.531	82.955	-6.424	-4.256	-2.168
OCTUBRE	94.736	93.886	850	843	7
NOVIEMBRE	101.115	102.017	-902	2.829	-3.731
DICIEMBRE	109.655	113.787	-4.132	-2.348	-1.784
2004					
ENERO	6.949	9.420	-2.471	3.278	-5.749
FEBRERO	23.266	20.105	3.161	6.091	-2.930
MARZO	27.259	29.556	-2.297	4.678	-6.975
ABRIL	44.565	36.986	7.579	14.607	-7.028
MAYO	46.889	44.518	2.371	10.133	-7.762
JUNIO	47.670	54.407	-6.737	2.178	-8.915
JULIO	63.495	67.524	-4.029	-562	-3.467
AGOSTO	70.785	74.722	-3.937	-2.940	-997
SEPTIEMBRE					
OCTUBRE					
NOVIEMBRE					
DICIEMBRE					

PRINCIPALES INDICADORES DEL ESTADO

CONTABILIDAD NACIONAL

En millones de EUROS

	RECURSOS NO FINANCIEROS	EMPLEOS NO FINANCIEROS	NECESIDAD O CAPACIDAD DE FINANCIACIÓN	INTERESES	SALDO PRIMARIO
2003					
ENERO	8.504	6.920	1.584	1.430	3.014
FEBRERO	23.693	14.952	8.741	2.676	11.417
MARZO	27.742	24.111	3.631	4.042	7.673
ABRIL	43.832	32.766	11.066	5.374	16.440
MAYO	46.839	41.504	5.335	6.747	12.082
JUNIO	49.280	52.068	-2.788	8.070	5.282
JULIO	62.904	60.521	2.383	9.448	11.831
AGOSTO	69.392	68.672	720	10.781	11.501
SEPTIEMBRE	77.539	77.283	256	12.041	12.297
OCTUBRE	95.220	86.644	8.576	13.349	21.925
NOVIEMBRE	101.677	96.521	5.156	14.585	19.741
DICIEMBRE	110.449	112.566	-2.117	15.807	13.690
2004					
ENERO	7.755	7.259	496	1.279	1.775
FEBRERO	22.713	15.850	6.863	2.472	9.335
MARZO	26.491	25.320	1.171	3.749	4.920
ABRIL	43.695	33.520	10.175	4.997	15.172
MAYO	46.120	42.035	4.085	6.293	10.378
JUNIO	48.007	53.174	-5.167	7.519	2.352
JULIO	63.054	62.532	522	8.810	9.332
AGOSTO	70.960	70.524	436	10.052	10.488
SEPTIEMBRE					
OCTUBRE					
NOVIEMBRE					
DICIEMBRE					

NOTAS METODOLÓGICAS

A LA CONTABILIDAD DE CAJA

En la contabilidad de caja se recogen los flujos monetarios de ingresos recaudados y de pagos realizados en el período de referencia. El ámbito de cobertura alcanza a las operaciones efectuadas a través de los registros contables del Presupuesto del Estado y de operaciones no presupuestarias, que constituyen el sistema de la contabilidad pública en sentido estricto.

La valoración de las operaciones se realiza de acuerdo a un criterio estricto de caja, es decir, se consideran los ingresos y pagos realizados en cada período, que corresponden tanto a derechos y obligaciones reconocidas en el Presupuesto corriente del ejercicio, como a los derechos y obligaciones que fueron reconocidas en presupuestos de años anteriores y que quedaron pendientes de cobro y de pago, respectivamente.

La información estadística de base procede, prácticamente en su totalidad, de los datos de ingresos, gastos, y operaciones no presupuestarias registrados en el Sistema de Información Contable (SIC), que es la aplicación informática de la contabilidad de la Administración General del Estado que gestiona la IGAE. Los datos se presentan desde un enfoque esencialmente económico, pretendiendo evitar la complejidad de los registros de la contabilidad pública, eliminando las operaciones internas entre ellos, y agregando la información en categorías fácilmente identificables con el propósito de hacer comprensible la situación y evolución de la incidencia monetaria de las principales operaciones realizadas por el Estado durante un período determinado.

CALENDARIO DE LAS NEDD DEL FMI

De acuerdo a los requisitos establecidos en las Normas Especiales para la Divulgación de Datos (NEDD) del Fondo Monetario Internacional (FMI), la IGAE publica a través de la red INTERNET un calendario que indica las fechas concretas, o aproximadas, en las que serán difundidos los datos correspondientes a los indicadores económicos relativos al sector fiscal, dentro del proyecto NEDD, que son elaborados por la IGAE y que están referidos al déficit en contabilidad nacional del sector Administraciones Públicas y del Estado. Dicho calendario se publica en la sección "Indicadores económicos" (Advance Release Calendar) dentro de la dirección <http://www.igae.minhac.es>

A LA CONTABILIDAD NACIONAL

La información se elabora siguiendo los criterios generales de contabilidad nacional establecidos por el Sistema Europeo de Cuentas (SEC 95) y de acuerdo a las reglas específicas del Manual del SEC 95 sobre el déficit público y la deuda pública, que constituyen el marco de referencia de obligado cumplimiento para todos los países miembros de la Unión Europea. En el sistema de contabilidad nacional los flujos se registran ateniéndose al principio de devengo, es decir, cuando se crea, transforma o extingue el valor económico, o cuando nacen, se transforman o se cancelan los derechos y las obligaciones.

La cobertura de los datos del Estado en contabilidad nacional incluye las operaciones anotadas en los registros de la contabilidad pública, Presupuesto del Estado y operaciones no presupuestarias, así como las operaciones efectuadas a través de las cuentas del Tesoro en el Banco de España, y todas aquellas operaciones que realizan otras unidades públicas por cuenta del Estado, independientemente del momento en el que se efectúe su aplicación a los registros de la contabilidad pública. Las operaciones del Presupuesto del Estado se registran en el momento en que se reconoce el derecho o la obligación, mientras que las efectuadas a través de los otros registros contables se consideran en el mismo momento en que se realizan.

Las fuentes de información estadística comprenden los registros del Sistema de Información Contable (SIC) de la IGAE, así como información estadística procedente de la Dirección General del Tesoro y Política Financiera. De igual modo, se utiliza información suministrada por la Intervención General del Banco de España, con relación a los movimientos de las operaciones realizadas a través de las cuentas del Estado en el Banco de España, y otros registros estadísticos de unidades públicas que efectúan operaciones por cuenta del Estado.