

Principales indicadores de la actividad económica y financiera del Estado

Resumen informativo mensual



MINISTERIO
DE HACIENDA

INDICE

Déficit o superávit del Estado	3
--------------------------------	---

CONTABILIDAD DE CAJA

Déficit o superávit de caja	4
Ingresos no financieros	6
Pagos no financieros	8
Necesidad o capacidad de endeudamiento y su financiación	10

CONTABILIDAD NACIONAL

Necesidad o capacidad de financiación	12
Recursos no financieros	14
Empleos no financieros	15

SERIE MENSUAL

Principales indicadores en términos de contabilidad de caja	16
Principales indicadores en términos de contabilidad nacional	17

NOTAS METODOLÓGICAS	18
----------------------------	-----------

Estos INDICADORES, así como los principales informes económicos y publicaciones referidas a la contabilidad nacional y de caja, se difunden en la dirección de INTERNET
<http://www.igae.minhac.es>

Imprime: Oficialía Mayor del Ministerio de Hacienda
Sección de Reprografía y Distribución

NIPO: 101-01-045-7

DÉFICIT DEL ESTADO

A FINALES DEL MES DE ABRIL DE 2003

.....

	2003	2002
EN MILLONES DE EUROS		
Déficit (-) o superávit (+) de caja	5.527	2.787
Necesidad (-) o capacidad (+) de financiación	11.033	9.532
Saldo primario (en términos de contabilidad nacional)	16.407	15.041

EN PORCENTAJE DEL PIB

Déficit (-) o superávit (+) de caja	0,76	0,40
Necesidad (-) o capacidad (+) de financiación	1,51	1,37
Saldo primario (en términos de contabilidad nacional)	2,25	2,17

Pro-memoria

.....		
PIB utilizado	729.200	693.925

DÉFICIT (-) O SUPERÁVIT (+) DE CAJA NO FINANCIERO DEL ESTADO

CONTABILIDAD DE CAJA

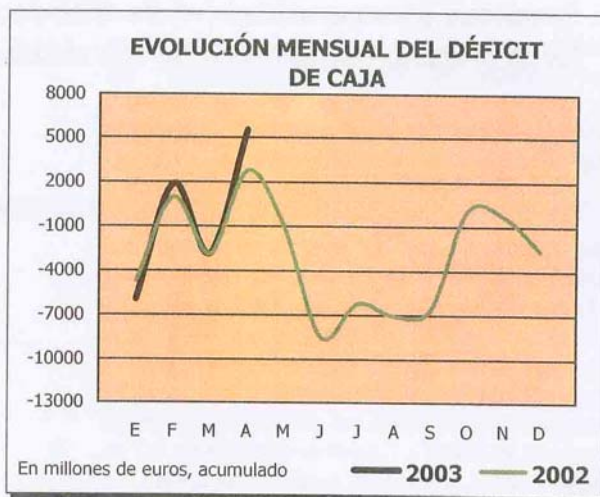
En millones de EUROS y porcentaje del PIB

	En el mes de ABRIL			ACUMULADO a fin de mes		
	2003	2002	%	2003	2002	%
* En millones de EUROS						
Ingresos no financieros	16.064	14.606	10,0	43.148	42.554	1,4
Pagos no financieros	7.730	8.973	-13,9	37.621	39.767	-5,4
DÉFICIT (-) O SUPERÁVIT (+) DE CAJA	8.334	5.633	47,9	5.527	2.787	98,3
* En porcentaje del PIB						
Ingresos no financieros	2,3	2,1	-	5,9	6,1	-
Pagos no financieros	1,1	1,3	-	5,2	5,7	-
DÉFICIT (-) O SUPERÁVIT (+) DE CAJA	1,1	0,8	-	0,8	0,4	-

A finales del mes de abril, el Estado ha registrado un superávit de caja por operaciones no financieras de 5.527 millones de euros, cifra que representa un aumento del 98,3% respecto del también superávit alcanzado en el mismo período del año anterior. En porcentaje del PIB, ambos superávits representan el 0,8% y 0,4%, respectivamente.

Los ingresos recaudados han ascendido a 43.148 millones de euros con una disminución del 1,4% con relación a los del año anterior, una vez descontados los impuestos cedidos a las Comunidades Autónomas en virtud del sistema de financiación de la sanidad. En términos del PIB, la recaudación no financiera ha descendido dos décimas de punto, pasando del 6,1% en 2002 al 5,9% en el presente ejercicio.

Los pagos realizados se han situado en 37.621 millones de euros, con un descenso del 5,4% respecto del mismo período del año anterior, que se cifra en 0,5 puntos del PIB. Son dos los capítulos que presentan tasas de variación negativas, el de transferencias corrientes, como consecuencia del descenso de las transferencias a la Seguridad Social por la aplicación del nuevo sistema de financiación autonómico y el de gastos financieros.



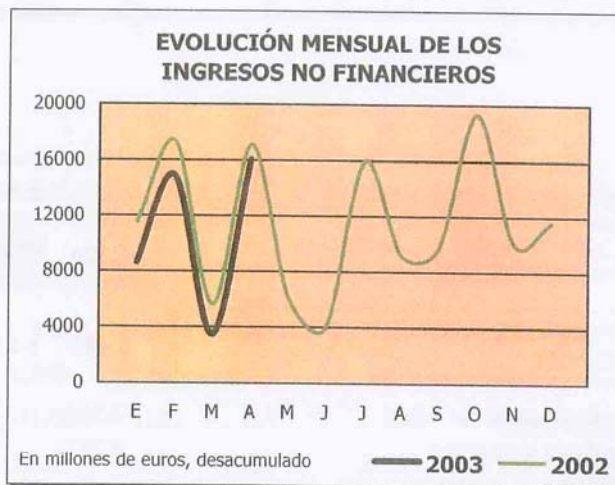
Los intereses pagados en el primer cuatrimestre del año han ascendido a 8.035 millones de euros, un 10,5% menos que el año anterior. Si a la hora de valorar el saldo en caja se deducen los intereses del total de pagos se obtiene un superávit primario de 13.562 millones de euros, superior en un 15,3% al también superávit de 2002.

INGRESOS NO FINANCIEROS

La recaudación del Estado por operaciones no financieras ascendió en el mes de abril a 16.064 millones de euros, un 10,0% más que en igual mes del año anterior. A este resultado contribuye, principalmente, el aumento de los impuestos directos e indirectos en un 7,9% y 8,7%, respectivamente, y del resto de los ingresos no financieros en un 37,3%. En el aumento de éstos últimos influyen el ingreso de los rendimientos de las loterías y las diferencias entre valores de reembolso y emisión de Deuda Pública.

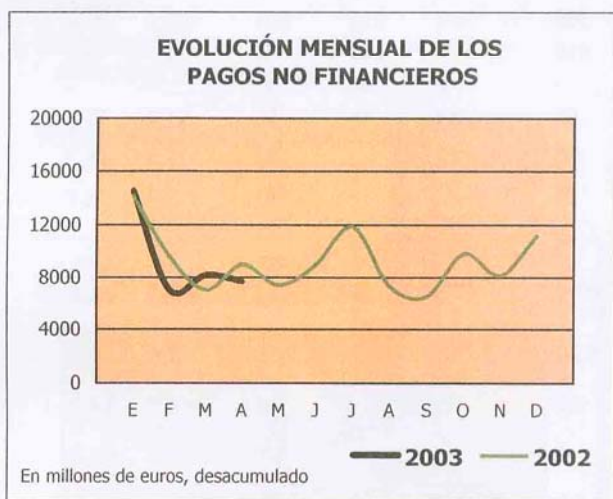
El crecimiento de la imposición directa viene determinado, en gran medida, por el aumento, en un 20,7%, del Impuesto sobre Sociedades, que recoge en este mes los ingresos del primer pago a cuenta del ejercicio. Asimismo, cabe destacar el IRPF, que con una participación del 55% en el total de los impuestos directos registra un crecimiento del 0,9%. En dicha tasa influye, principalmente, el comportamiento de las retenciones sobre rendimientos del trabajo afectados por el descenso del tipo medio de retención, como consecuencia de la aplicación de la nueva Ley 46/2002, de 18 de diciembre, de reforma parcial del IRPF.

Dentro de la imposición indirecta el aumento del IVA en



un 18,1% se debe, en parte, al descenso de las devoluciones realizadas, ya que en términos brutos, es decir, incluidas éstas, el IVA crece un 13,8%. El descenso de los I.I.EE en un 31,9%, obedece a la disminución del Impuesto sobre Labores del Tabaco, que en 2002 recoge los efectos del acaparamiento de existencias ante la expectativa de la subida del precio del tabaco.

PAGOS NO FINANCIEROS



En el primer cuatrimestre del año el Estado ha realizado pagos no financieros por importe de 37.621 millones de euros, un 5,4% menos que en 2002, debido a la reducción de los pagos por operaciones corrientes en un 6,6%, mientras que las operaciones de capital, que representan el 12,2% del total, crecen un 3,9%.

Las transferencias corrientes, con 18.416 millones de euros, se reducen un 9,7% por el descenso de las transferencias a la Seguridad Social, que pasan de 4.806 millones de euros en 2002 a 1.539 millones en 2003. Esta disminución se debe a que en los primeros meses de 2002, aunque ya estaba vigente el nuevo sistema de financiación autonómico, se transfirieron fondos al INSALUD para financiar aquellas Comunidades Autónomas que se acogieron al periodo transitorio. En 2003 la sanidad se financia, principalmente, mediante cesión de impuestos.

Los gastos de personal, con 5.631 millones de euros, crecen un 8,8%, debido al pago por desviación del IPC de clases pasivas del Estado. Los gastos financieros disminuyen un 10,5%, registrando 8.035 millones de euros.

Dentro de las operaciones de capital, las inversiones reales, con 2.586 millones de euros, aumentan un 3,5%, de los que 1.991 millones de euros corresponden a inversión civil y 595 millones de euros a inversión militar. Las transferencias de capital, con 2.021 millones de euros, aumentan un 4,3%.

INGRESOS NO FINANCIEROS EN CAJA

En millones de EUROS

En el mes de ABRIL

	2003			2002			% Variación 2003/2002	
	Estado	CCAA	Total	Estado	CCAA	Total	Estado	Total
IMPUESTOS DIRECTOS Y COTIZACIONES SOCIALES	8.689	1.113	9.802	8.051	1.037	9.088	7,9	7,9
- Renta de personas físicas	4.786	1.113	5.899	4.743	1.037	5.780	0,9	2,1
- Renta de sociedades	3.767	-	3.767	3.121	-	3.121	20,7	20,7
- Renta de no residentes	87	-	87	136	-	136	-36,0	-36,0
- Cuota de derechos pasivos	47	-	47	50	-	50	-6,0	-6,0
- Otros	2	-	2	1	-	1	100,0	100,0
IMPUESTOS INDIRECTOS	6.172	1.708	7.880	5.679	1.430	7.109	8,7	10,8
- Impuesto sobre el valor añadido (IVA)	5.281	1.120	6.401	4.471	848	5.319	18,1	20,3
* Importaciones	979	-	979	935	-	935	4,7	4,7
* Operaciones interiores	4.302	1.120	5.422	3.536	848	4.384	21,7	23,7
- Impuestos especiales	711	588	1.299	1.044	582	1.626	-31,9	-20,1
* Alcohol y bebidas derivadas	10	30	40	-15	20	5	-	700,0
* Cerveza	2	7	9	2	5	7	-	28,6
* Productos intermedios	-	-	-	-1	1	-	-	-
* Labores del Tabaco	196	172	368	478	133	611	-59,0	-39,8
* Hidrocarburos	492	321	813	557	289	846	-11,7	-3,9
* Determinados medios de transporte	-	-	-	9	90	99	-	-
* Electricidad	11	58	69	14	44	58	-21,4	19,0
- Impuesto sobre primas de seguro	96	-	96	83	-	83	15,7	15,7
- Tráfico exterior	84	-	84	81	-	81	3,7	3,7
- Otros	-	-	-	-	-	-	-	-
TASAS, PRECIOS PÚBLICOS Y OTROS INGRESOS	584	-	584	453	26	479	28,9	21,9
TRANSFERENCIAS CORRIENTES	530	-	530	230	-	230	130,4	130,4
INGRESOS PATRIMONIALES	59	-	59	73	-	73	-19,2	-19,2
ENAJENACIÓN DE INVERSIONES REALES	6	-	6	4	-	4	50,0	50,0
TRANSFERENCIAS DE CAPITAL	56	-	56	65	-	65	-13,8	-13,8
Otros ingresos sin clasificar	-32	-	-32	51	-	51	-	-
TOTAL INGRESOS NO FINANCIEROS	16.064	2.821	18.885	14.606	2.493	17.099	10,0	10,4

INGRESOS NO FINANCIEROS EN CAJA

En millones de EUROS

	ACUMULADO a fin de mes: ABRIL						% Variación 2003/2002	
	2003			2002				
	Estado	CCAA	Total	Estado	CCAA	Total	Estado	Total
IMPUESTOS DIRECTOS Y COTIZACIONES SOCIALES	19.837	4.451	24.288	18.378	4.148	22.526	7,9	7,8
- Renta de personas físicas	15.716	4.451	20.167	14.069	4.148	18.217	11,7	10,7
- Renta de sociedades	3.594	-	3.594	3.723	-	3.723	-3,5	-3,5
- Renta de no residentes	324	-	324	394	-	394	-17,8	-17,8
- Cuota de derechos pasivos	197	-	197	187	-	187	5,3	5,3
- Otros	6	-	6	5	-	5	20,0	20,0
IMPUESTOS INDIRECTOS	18.911	6.835	25.746	19.430	4.815	24.245	-2,7	6,2
- Impuesto sobre el valor añadido (IVA)	15.295	4.480	19.775	15.071	2.848	17.919	1,5	10,4
* Importaciones	3.760	-	3.760	3.466	-	3.466	8,5	8,5
* Operaciones interiores	11.535	4.480	16.015	11.605	2.848	14.453	-0,6	10,8
- Impuestos especiales	2.943	2.355	5.298	3.725	1.967	5.692	-21,0	-6,9
* Alcohol y bebidas derivadas	153	120	273	305	69	374	-49,8	-27,0
* Cerveza	30	29	59	35	18	53	-14,3	11,3
* Productos intermedios	3	2	5	4	2	6	-25,0	-16,7
* Labores del Tabaco	930	688	1.618	1.183	448	1.631	-21,4	-0,8
* Hidrocarburos	1.805	1.281	3.086	2.044	983	3.027	-11,7	1,9
* Determinados medios de transporte	-	-	-	74	294	368	-	-
* Electricidad	22	235	257	80	153	233	-72,5	10,3
- Impuesto sobre primas de seguro	365	-	365	320	-	320	14,1	14,1
- Tráfico exterior	308	-	308	309	-	309	-0,3	-0,3
- Otros	-	-	-	5	-	5	-	-
TASAS, PRECIOS PÚBLICOS Y OTROS INGRESOS	1.632	-	1.632	1.016	52	1.068	60,6	52,8
TRANSFERENCIAS CORRIENTES	1.362	-	1.362	941	-	941	44,7	44,7
INGRESOS PATRIMONIALES	1.097	-	1.097	2.349	-	2.349	-53,3	-53,3
ENAJENACIÓN DE INVERSIONES REALES	23	-	23	20	-	20	15,0	15,0
TRANSFERENCIAS DE CAPITAL	245	-	245	412	-	412	-40,5	-40,5
Otros ingresos sin clasificar	41	-	41	8	-	8	412,5	412,5
TOTAL INGRESOS NO FINANCIEROS	43.148	11.286	54.434	42.554	9.015	51.569	1,4	5,6

PAGOS NO FINANCIEROS EN CAJA

En millones de EUROS

	En el mes de ABRIL		
	2003	2002	%
- Gastos de personal	1.431	1.331	7,5
- Gastos en bienes corrientes y servicios	285	219	30,1
- Gastos financieros	460	1.509	-69,5
- Transferencias corrientes	4.734	5.026	-5,8
OPERACIONES CORRIENTES	6.910	8.085	-14,5
- Inversiones reales	375	402	-6,7
- Transferencias de capital	445	486	-8,4
OPERACIONES DE CAPITAL	820	888	-7,7
- Otros pagos sin clasificar	-	-	-
TOTAL PAGOS NO FINANCIEROS	7.730	8.973	-13,9

PAGOS NO FINANCIEROS EN CAJA

En millones de EUROS

	ACUMULADO a fin de mes: ABRIL		
	2003	2002	%
- Gastos de personal	5.631	5.174	8,8
- Gastos en bienes corrientes y servicios	932	785	18,7
- Gastos financieros	8.035	8.974	-10,5
- Transferencias corrientes	18.416	20.398	-9,7
OPERACIONES CORRIENTES	33.014	35.331	-6,6
- Inversiones reales	2.586	2.498	3,5
- Transferencias de capital	2.021	1.938	4,3
OPERACIONES DE CAPITAL	4.607	4.436	3,9
- Otros pagos sin clasificar	-	-	-
TOTAL PAGOS NO FINANCIEROS	37.621	39.767	-5,4

NECESIDAD O CAPACIDAD DE ENDEUDAMIENTO Y SU FINANCIACIÓN

CONTABILIDAD DE CAJA

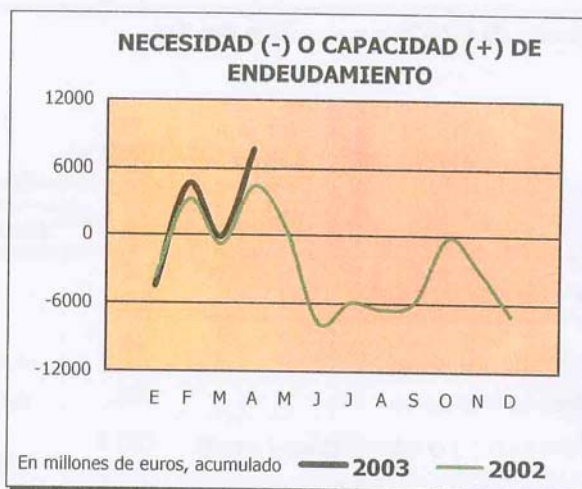
En millones de EUROS

	En el mes de ABRIL			ACUMULADO a fin de mes		
	2003	2002	%	2003	2002	%
DEFICIT (-) O SUPERÁVIT (+) DE CAJA NO FINANCIERO	8.334	5.633	47,9	5.527	2.787	98,3
VARIACIÓN NETA DE ACTIVOS FINANCIEROS	537	360	49,2	-2.133	-1.619	31,7
- Acciones y participaciones	88	70	25,7	96	70	37,1
- Préstamos	21	65	-68,5	378	429	-12,0
- Aportaciones patrimoniales	106	100	6,0	708	566	25,1
- Cuenta corriente en el Banco de España	-3	-10	-66,0	-4	-95	-95,4
- Otros activos netos	326	135	141,5	-3.310	-2.589	27,8
						-
NECESIDAD (-) O CAPACIDAD (+) DE ENDEUDAMIENTO	7.797	5.273	47,9	7.660	4.406	73,9
.....						
- Letras del Tesoro	728	1.285	-43,3	3.445	176	-
* a doce meses o menos	53	567	92,6	1.970	1.023	92,6
* a dieciocho meses	675	718	-	1.475	-847	-
- Deudas a medio y largo plazo	6.650	1.735	-21,2	3.052	3.871	-21,2
- Préstamos del interior	-96	-8	-	-213	-56	280,9
* En moneda nacional	-96	-8	280,9	-213	-56	280,9
* Del Banco de España (créditos singulares)	-	-	-	-	-	-
- Préstamos y deuda en divisas	-0	-608	-93,0	-43	-615	-93,0
- Otros pasivos netos	-15.078	-7.677	78,6	-13.900	-7.782	78,6
						-
VARIACIÓN NETA DE PASIVOS FINANCIEROS	-7.797	-5.273	47,9	-7.660	-4.406	73,8
- Variación de la cuenta corriente del Tesoro en el Banco de España	-3	-10	-66,0	-4	-95	-95,4
VARIACIÓN NETA DE PASIVOS FINANCIEROS MENOS LAS POSICIONES ACTIVAS DE TESORERÍA EN EL BANCO DE ESPAÑA	-7.793	-5.263	48,1	-7.655	-4.311	77,6

NECESIDAD (-) O CAPACIDAD (+) DE ENDEUDAMIENTO

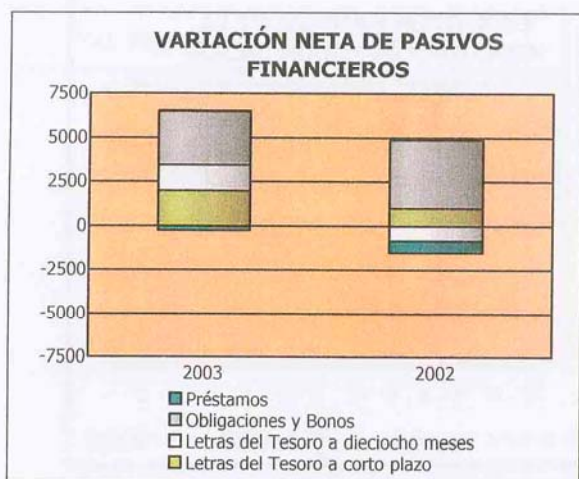
Al final del primer cuatrimestre de 2003, se ha obtenido una capacidad de endeudamiento de 7.660 millones de euros, un 73,9% superior a la del año anterior. Los rasgos más característicos de este año en cuanto a los activos financieros se refiere, son el elevado volumen de cancelaciones netas de anticipos del FEOGA-Garantía, que a finales del mes de abril ascienden a 2.851 millones de euros, y la ausencia de movimientos en los depósitos en el Banco de España.

Respecto al resto de operaciones de activo, la participación del Estado en el capital de otras entidades, públicas o privadas, ha aumentado en 96 millones de euros, frente a 70 millones en el año anterior. Los préstamos netos concedidos han ascendido a 378 millones, un 12% menos que en 2002. En su mayor parte se destinan a financiar los programas de Innovación y Desarrollo Tecnológico, tanto de carácter industrial como de la sociedad de la información, con un volumen neto de 356 millones de euros, de los cuales 92 millones corresponden al programa PROFIT. Los préstamos concedidos a CESCE han aumentado en 44 millones, mientras que el resto de préstamos que concede el Estado, para reconversión y reindustrialización, vivienda, al ICO, etc., presenta cifras negativas, significando que los



reembolsos han superado a los fondos concedidos. Por último, las aportaciones patrimoniales han aumentado un 25,1%, con 708 millones de euros, de los que 567 millones corresponden al GIF, 42 millones al FAD, 32 millones a la concesión de microcréditos y 66 millones al Fondo de Inversiones en el Exterior y al Fondo de Operaciones de Inversión en el Exterior de las Pymes.

FINANCIACIÓN NETA



El endeudamiento neto de Estado ha disminuido hasta abril en 7.660 millones de euros, mientras que el año anterior se redujo en este mismo período en 4.406 millones. Estas cifras apenas se alteran al considerar la escasa incidencia de la colocación en el mercado de capitales de los recursos obtenidos de la minoración de la cuenta corriente del Estado, que ha ascendido a 4 millones de euros en el presente ejercicio y a 95 millones en 2002.

Como en los meses anteriores, las Letras del Tesoro soportan el peso de la financiación, contribuyendo a la misma con unos recursos netos de 3.445 millones de euros mientras que el año anterior aportaron 176 millones. Las Letras a corto plazo presentan a finales de abril una financiación neta de 1.970 millones de euros, frente a 1.023 millones en el año anterior. Por el contrario, las Letras del Tesoro en circulación emitidas a dieciocho meses se redujeron en 2002 en 847 millones y en el presente ejercicio han aportado hasta la fecha 1.475 millones de euros.

La deuda interior a medio y largo plazo ha cambiado en el mes de abril su posición respecto de los demás instrumentos de la financiación, ya que a finales de marzo presentaba unas amortizaciones netas de 3.598 millones de euros, pasando en abril a registrar un aumento de 3.052 millones. En 2002 las emisiones de Obligaciones y Bonos representaban el primer instrumento de la financiación.

Los préstamos obtenidos por el Estado se han amortizado en 256 millones de euros, tanto los negociados en moneda nacional como extranjera, mientras que estas minoraciones en 2002 ascendieron a 671 millones.

NECESIDAD (-) O CAPACIDAD (+) DE FINANCIACIÓN DEL ESTADO

CONTABILIDAD NACIONAL

En millones de EUROS y porcentaje del PIB

* En millones de EUROS

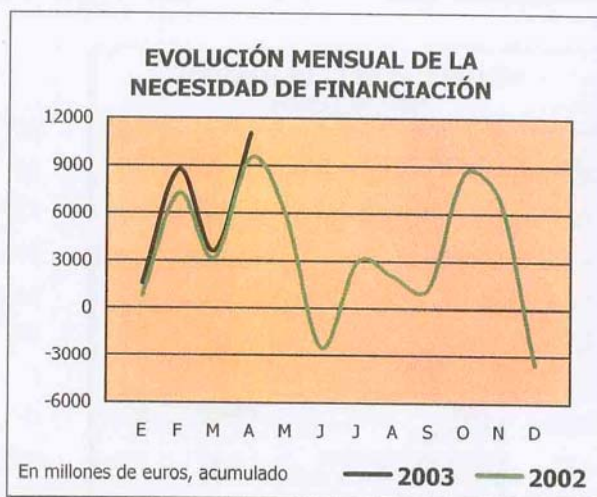
	En el mes de ABRIL			ACUMULADO a fin de mes		
	2003	2002	%	2003	2002	%
Recursos no financieros	16.038	14.576	10,0	43.677	42.434	2,9
Empleos no financieros	8.647	8.208	5,3	32.644	32.902	-0,8
NECESIDAD (-) O CAPACIDAD (+) DE FINANCIACION	7.391	6.368	16,1	11.033	9.532	15,7

* En porcentaje del PIB

Recursos no financieros	2,2	2,1	-	6,0	6,1	-
Empleos no financieros	1,2	1,2	-	4,5	4,7	-
NECESIDAD (-) O CAPACIDAD (+) DE FINANCIACION	1,0	0,9	-	1,5	1,4	-

A finales del mes de abril de 2003 la actividad económica del Estado, medida en términos de contabilidad nacional, ha registrado un superávit de 11.033 millones de euros, cifra que representa un incremento del 15,7% respecto al saldo, igualmente positivo, obtenido en el mismo período de 2002. Con relación al PIB, el superávit de estos cuatro meses equivale al 1,5%, ratio que supera en 0,14 puntos del PIB al registrado en abril del ejercicio anterior.

Los recursos no financieros acumulados en este cuatrimestre ascendieron a 43.677 millones de euros, cifra que supone un aumento del 2,9% respecto al año anterior, de los cuales, el 90,5% corresponden a los principales impuestos. Los empleos no financieros han disminuido un 0,8% con una dotación de 32.644 millones de euros. No obstante, hay que tener en cuenta que la comparación entre ambos ejercicios, tanto en el caso de los recursos como en el de los empleos, no es homogénea debido a la incidencia que tuvo durante los primeros meses del ejercicio de 2002 la vigencia del período transitorio en la aplicación del nuevo sistema de financiación de las Comunidades Autónomas.



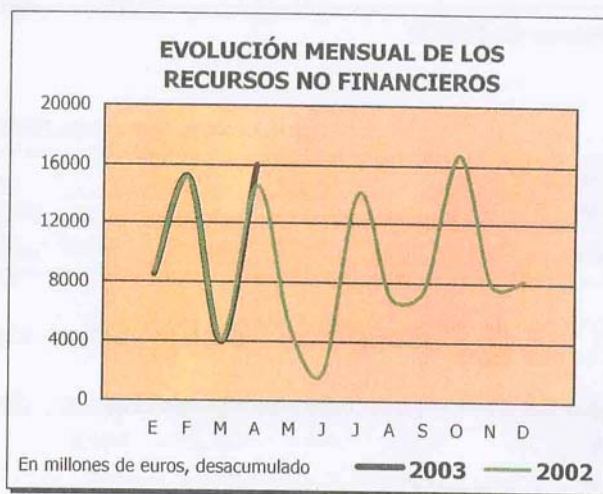
El saldo primario en este cuatrimestre registra un superávit de 16.407 millones de euros, cifra superior en un 9,1% al superávit obtenido durante el año anterior.

RECURSOS NO FINANCIEROS

En el primer cuatrimestre de 2003 los recursos no financieros del Estado se elevaron a 43.667 millones de euros, cifra que supone un incremento del 2,9% respecto a igual periodo del año anterior. Este resultado viene determinado, principalmente, por el aumento en un 2,9% de los recursos impositivos, que representan un 90% de los recursos totales del Estado, así como del resto de los recursos no financieros en un 3,1%.

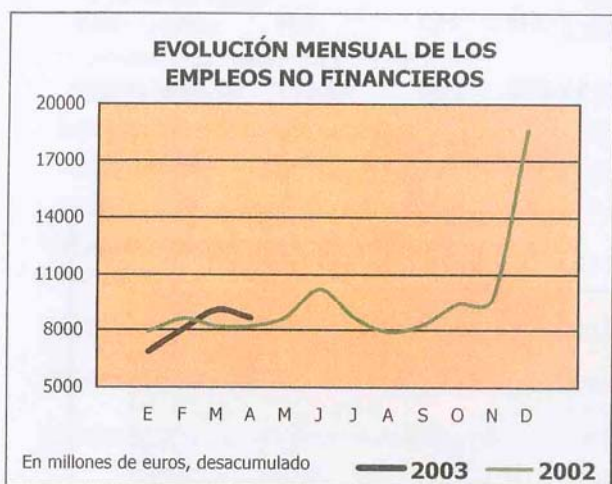
Los impuestos corrientes sobre la renta con un volumen de 20.779 millones de euros aumentan un 6,0%. En dicha tasa influyen positivamente los recursos correspondientes al primer pago a cuenta del Impuesto sobre Sociedades, parcialmente compensados por el impacto de la reforma parcial del IRPF.

Los impuestos sobre la producción y las importaciones, con 18.746 millones de euros, registran un ligero descenso del 0,3%, que se explica, principalmente, por la falta de homogeneidad, entre ambos años, de los datos analizados ya que durante los primeros meses del año anterior las entregas a cuenta a las Comunidades Autónomas de régimen común que no habían asumido directamente la gestión de la sanidad, se realizaron con cargo a transferencias al INSALUD.



Las cotizaciones sociales aumentan un 4,5%, como consecuencia del crecimiento de las cotizaciones sociales imputadas, y las rentas de la propiedad un 3,2% aumento atribuible, principalmente, a los rendimientos de las loterías, ingresados por el ente público empresarial Loterías y Apuestas del Estado.

EMPLEOS NO FINANCIEROS



Hasta el mes de abril de 2003 los empleos no financieros del Estado se elevan a 32.644 millones de euros, lo que supone una minoración del 0,8% respecto a 2002.

Las transferencias corrientes entre Administraciones Públicas, con 14.162 millones de euros descienden un 10,8%. Esto se debe, principalmente, a la minoración del

62,6% de las transferencias a la Seguridad Social, que se elevan a 1.557 millones de euros, como consecuencia de que este año no hay periodo transitorio en la financiación de las Comunidades Autónomas. Las transferencias a Comunidades Autónomas, por el contrario, tienen un crecimiento interanual del 8,9%, ascendiendo a 8.130 millones de euros.

Los gastos en remuneración de asalariados, con 5.266 millones de euros, aumentan un 6,1%. Las prestaciones sociales distintas de las transferencias sociales en especie crecen un 4,4%, hasta alcanzar 2.033 millones de euros. Los intereses derivados del endeudamiento del Estado, con 5.374 millones de euros han experimentado un descenso interanual del 2,5%.

En cuanto a los empleos de capital, las transferencias de capital entre Administraciones Públicas aumentan un 27,3%, situándose en 746 millones de euros. La formación bruta de capital ha pasado de 542 millones de euros en 2002 a 785 millones de euros en 2003. Las ayudas a la inversión y otras transferencias de capital, con 644 millones de euros, crecen un 25,3%.

RECURSOS NO FINANCIEROS DEL ESTADO

CONTABILIDAD NACIONAL

En millones de EUROS

	En el mes de ABRIL			ACUMULADO a fin de mes		
	2003	2002	%	2003	2002	%
- Producción de mercado y pagos por otra producción no de mercado	61	92	-33,7	245	233	5,2
- Impuestos sobre la producción y las importaciones	5.902	5.361	10,1	18.746	18.805	-0,3
* IVA	5.068	4.192	20,9	15.384	14.489	6,2
* Otros impuestos	834	1.169	-28,7	3.362	4.316	-22,1
- Rentas de la propiedad	671	234	186,8	1.844	1.787	3,2
* Intereses	81	83	-2,4	256	249	2,8
* Dividendos y otras rentas	590	151	290,7	1.588	1.538	3,3
- Impuestos corrientes sobre la renta, el patrimonio,..	8.922	8.359	6,7	20.779	19.600	6,0
- Cotizaciones sociales	461	430	7,2	1.818	1.739	4,5
- Transferencias corrientes entre administraciones públicas	75	99	-24,2	349	280	24,6
- Otras transferencias corrientes	116	150	-22,7	545	459	18,7
- Transferencias de capital	-170	-149	14,1	-649	-469	38,4
TOTAL RECURSOS NO FINANCIEROS	16.038	14.576	10,0	43.677	42.434	2,9



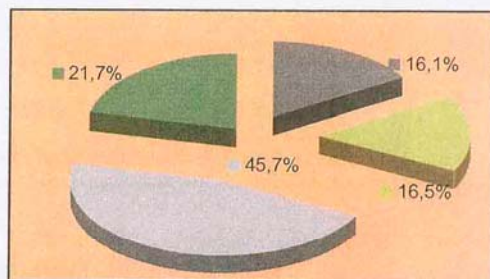
EMPLEOS NO FINANCIEROS DEL ESTADO

CONTABILIDAD NACIONAL

En millones de EUROS

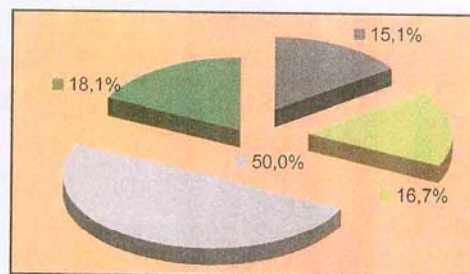
	En el mes de ABRIL			ACUMULADO a fin de mes		
	2003	2002	%	2003	2002	%
- Consumos intermedios	302	266	13,5	743	605	22,8
- Remuneración de asalariados	1.390	1.263	10,1	5.266	4.962	6,1
- Subvenciones	128	125	2,4	444	510	-12,9
- Intereses	1.332	1.369	-2,7	5.374	5.509	-2,5
- Prestaciones sociales distintas de las transferencias sociales en especie	528	492	7,3	2.033	1.948	4,4
- Transferencias sociales en especie, suministradas por productores de mercado	68	28	142,9	104	34	205,9
- Transferencias corrientes entre administraciones públicas	3.471	3.531	-1,7	14.162	15.874	-10,8
- Otros empleos corrientes	736	510	44,3	2.311	1.796	28,7
- Formación bruta de capital	257	222	15,8	785	542	44,8
- Transferencias de capital entre administraciones públicas	256	222	15,3	746	586	27,3
- Ayudas a la inversión y otras transferencias de capital	165	169	-2,4	644	514	25,3
- Adquisiciones menos cesiones de activos no financieros no producidos	14	11	27,3	32	22	45,5
TOTAL EMPLEOS NO FINANCIEROS	8.647	8.208	5,3	32.644	32.902	-0,8

**2003
PRINCIPALES EMPLEOS**



■ Remuneración de asalariados
■ Intereses
■ Transferencias entre Administraciones públicas
■ Resto de empleos corrientes y de capital

**2002
PRINCIPALES EMPLEOS**



■ Remuneración de asalariados
■ Intereses
■ Transferencias entre Administraciones públicas
■ Resto de empleos corrientes y de capital

PRINCIPALES INDICADORES DEL ESTADO

CONTABILIDAD DE CAJA

En millones de EUROS

	INGRESOS NO FINANCIEROS	PAGOS NO FINANCIEROS	DÉFICIT O SUPERAVIT DE CAJA	VARIACIÓN NETA DE ACTIVOS FINANCIEROS	NECESIDAD O CAPACIDAD DE ENDEUDAMIENTO
2002					
ENERO	9.426	14.143	-4.717	-1.049	-3.668
FEBRERO	24.701	23.727	974	-2.278	3.252
MARZO	27.948	30.794	-2.846	-1.979	-867
ABRIL	42.554	39.767	2.787	-1.619	4.406
MAYO	46.182	47.205	-1.023	-1.557	534
JUNIO	47.703	56.188	-8.485	-743	-7.742
JULIO	61.825	68.038	-6.213	-254	-5.959
AGOSTO	68.311	75.398	-7.087	-489	-6.598
SEPTIEMBRE	75.357	81.964	-6.607	-749	-5.858
OCTUBRE	91.825	91.739	86	352	-266
NOVIEMBRE	99.585	99.917	-332	2.715	-3.047
DICIEMBRE	108.456	111.082	-2.626	4.446	-7.072

2003

ENERO	8.639	14.599	-5.960	-1.445	-4.515
FEBRERO	23.595	21.692	1.903	-2.743	4.646
MARZO	27.084	29.891	-2.807	-2.670	-137
ABRIL	43.148	37.621	5.527	-2.133	7.660
MAYO					
JUNIO					
JULIO					
AGOSTO					
SEPTIEMBRE					
OCTUBRE					
NOVIEMBRE					
DICIEMBRE					

PRINCIPALES INDICADORES DEL ESTADO

CONTABILIDAD NACIONAL

En millones de EUROS

	RECURSOS NO FINANCIEROS	EMPLEOS NO FINANCIEROS	NECESIDAD O CAPACIDAD DE FINANCIACIÓN	INTERESES	SALDO PRIMARIO
2002					
ENERO	8.689	7.903	786	1.446	2.232
FEBRERO	23.752	16.499	7.253	2.740	9.993
MARZO	27.858	24.694	3.164	4.140	7.304
ABRIL	42.434	32.902	9.532	5.509	15.041
MAYO	47.444	41.591	5.853	6.938	12.791
JUNIO	49.348	51.804	-2.456	8.266	5.810
JULIO	63.450	60.471	2.979	9.681	12.660
AGOSTO	70.429	68.377	2.052	11.061	13.113
SEPTIEMBRE	77.999	76.686	1.313	12.411	13.724
OCTUBRE	94.696	86.101	8.595	13.806	22.401
NOVIEMBRE	102.643	95.782	6.861	15.182	22.043
DICIEMBRE	110.819	114.395	-3.576	16.550	12.974
2003					
ENERO	8.489	6.890	1.599	1.430	3.029
FEBRERO	23.674	14.914	8.760	2.676	11.436
MARZO	27.639	23.997	3.642	4.042	7.684
ABRIL	43.677	32.644	11.033	5.374	16.407
MAYO					
JUNIO					
JULIO					
AGOSTO					
SEPTIEMBRE					
OCTUBRE					
NOVIEMBRE					
DICIEMBRE					

NOTAS METODOLÓGICAS

A LA CONTABILIDAD DE CAJA

|||||

En la contabilidad de caja se recogen los flujos monetarios de ingresos recaudados y de pagos realizados en el período de referencia. El ámbito de cobertura alcanza a las operaciones efectuadas a través de los registros contables del Presupuesto del Estado y de operaciones no presupuestarias, que constituyen el sistema de la contabilidad pública en sentido estricto.

La valoración de las operaciones se realiza de acuerdo a un criterio estricto de caja, es decir, se consideran los ingresos y pagos realizados en cada período, que corresponden tanto a derechos y obligaciones reconocidas en el Presupuesto corriente del ejercicio, como a los derechos y obligaciones que fueron reconocidas en presupuestos de años anteriores y que quedaron pendientes de cobro y de pago, respectivamente.

La información estadística de base procede, prácticamente en su totalidad, de los datos de ingresos, gastos, y operaciones no presupuestarias registrados en el Sistema de Información Contable (SIC), que es la aplicación informática de la contabilidad de la Administración General del Estado que gestiona la IGAE. Los datos se presentan desde un enfoque esencialmente económico, pretendiendo evitar la complejidad de los registros de la contabilidad pública, eliminando las operaciones internas entre ellos, y agregando la información en categorías fácilmente identificables con el propósito de hacer comprensible la situación y evolución de la incidencia monetaria de las principales operaciones realizadas por el Estado durante un período determinado.

En la información de los ingresos para el año 2001 (páginas 6 y 7) la columna de Comunidades Autónomas recoge el importe del tramo autonómico del IRPF (15%) correspondiente al anterior sistema de financiación de las Comunidades Autónomas.

CALENDARIO DE LAS NEDD DEL FMI

|||||

De acuerdo a los requisitos establecidos en las Normas Especiales para la Divulgación de Datos (NEDD) del Fondo Monetario Internacional (FMI), la IGAE publica a través de la red INTERNET un calendario que indica las fechas concretas, o aproximadas, en las que serán difundidos los datos correspondientes a los indicadores económicos relativos al sector fiscal, dentro del proyecto NEDD, que son elaborados por la IGAE y que están referidos al déficit en contabilidad nacional del sector Administraciones Públicas y del Estado. Dicho calendario se publica en la sección "Indicadores económicos" (Advance Release Calendar) dentro de la dirección <http://www.igae.minhac.es>

A LA CONTABILIDAD NACIONAL

|||||

La información se elabora siguiendo los criterios generales de contabilidad nacional establecidos por el Sistema Europeo de Cuentas (SEC 95) y de acuerdo a las reglas específicas del Manual del SEC 95 sobre el déficit público y la deuda pública, que constituyen el marco de referencia de obligado cumplimiento para todos los países miembros de la Unión Europea. En el sistema de contabilidad nacional los flujos se registran ateniéndose al principio de devengo, es decir, cuando se crea, transforma o extingue el valor económico, o cuando nacen, se transforman o se cancelan los derechos y las obligaciones.

La cobertura de los datos del Estado en contabilidad nacional incluye las operaciones anotadas en los registros de la contabilidad pública, Presupuesto del Estado y operaciones no presupuestarias, así como las operaciones efectuadas a través de las cuentas del Tesoro en el Banco de España, y todas aquellas operaciones que realizan otras unidades públicas por cuenta del Estado, independientemente del momento en el que se efectúe su aplicación a los registros de la contabilidad pública. las operaciones del Presupuesto del Estado se registran en el momento en que se reconoce el derecho o la obligación, mientras que las efectuadas a través de los otros registros contables se consideran en el mismo momento en que se realizan.

Las fuentes de información estadística comprenden los registros del Sistema de Información Contable (SIC) de la IGAE, así como información estadística procedente de la Dirección General del Tesoro y Política Financiera. De igual modo, se utiliza información suministrada por la Intervención General del Banco de España, con relación a los movimientos de las operaciones realizadas a través de las cuentas del Estado en el Banco de España, y otros registros estadísticos de unidades públicas que efectúan operaciones por cuenta del Estado.