

Principales indicadores de la actividad económica y financiera del Estado

DICIEMBRE 2014

Nota sobre el cambio de Base 2010

Los datos referidos a la contabilidad nacional que se presentan en este documento incorporan los cambios metodológicos del SEC 2010 y estadísticos de la nueva Base 2010 de la Contabilidad Nacional de España. En el siguiente enlace puede verse una explicación detallada del contenido y alcance de dichos cambios.

N.I.P.O.: 630-14-074-5

Elaboración y Coordinación:

**Intervención General Administración del Estado
Oficina Nacional de Contabilidad**

[Principales indicadores del Estado](#)

Índice

PRINCIPALES INDICADORES

Saldo de las operaciones no financieras del Estado	4
--	---

CONTABILIDAD DE CAJA

Déficit (-) o superávit (+) de caja no financiero	6
Texto y gráficos	7
Ingresos no financieros	8
Texto	10
Ingresos homogéneos y gráficos	11
Pagos no financieros	12
Texto y gráficos	13
Necesidad (-) o capacidad (+) de endeudamiento y variación de pasivos financieros	14
Texto y gráficos	15

CONTABILIDAD NACIONAL

Necesidad (-) o capacidad (+) de financiación	16
Texto y gráficos	17
Recursos no financieros	18
Texto y gráficos	19
Empleos no financieros	20
Texto y gráfico	21
Anexo estadístico	22
Notas metodológicas	24



Saldo de las operaciones no financieras del Estado

Datos acumulados a finales de diciembre

En millones de euros y porcentaje sobre el PIB

CONTABILIDAD NACIONAL. Base 2010

	2013	2014
	<u> </u>	<u> </u>
Necesidad (-) o capacidad (+) de financiación	-45.321	-39.660
En porcentaje del PIB	-4,32	-3,75
Saldo primario	-16.631	-9.301
En porcentaje del PIB	-1,59	-0,88

Pro-memoria:

PIB utilizado	1.049.181	1.058.469
----------------------	------------------	------------------

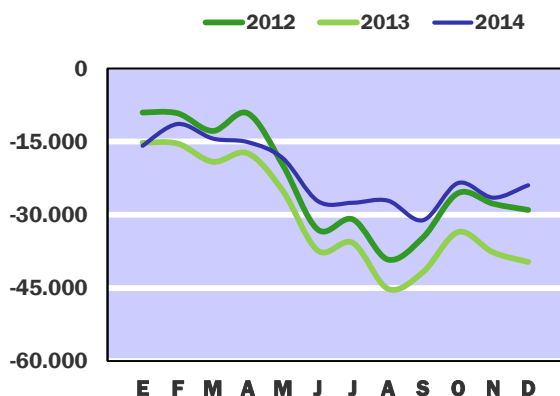
Déficit (-) o Superávit (+) de caja no financiero

Contabilidad de caja

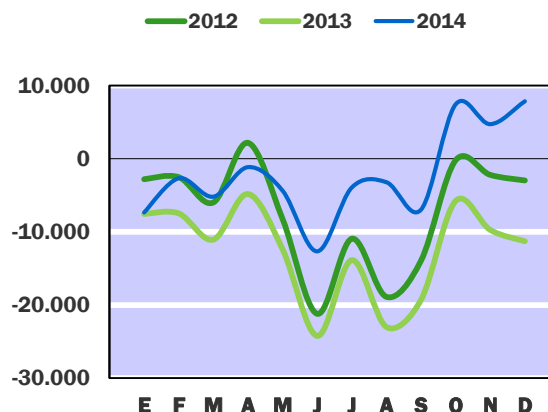
En millones de euros

	En el mes de DICIEMBRE			ACUMULADO a fin de mes		
	<u>2013</u>	<u>2014</u>	%	<u>2013</u>	<u>2014</u>	%
EN MILLONES DE EUROS						
Ingresos no financieros	13.327	16.886	26,7	121.118	134.036	10,7
Pagos no financieros	15.297	14.345	-6,2	160.796	157.993	-1,7
DÉFICIT (-) O SUPERÁVIT (+) DE CAJA	-1.970	2.541	-	-39.678	-23.957	-39,6
SALDO PRIMARIO	-1.548	3.131	-	-11.271	7.866	-
EN PORCENTAJE DEL PIB						
Ingresos no financieros	1,27	1,60	-	11,54	12,66	-
Pagos no financieros	1,46	1,36	-	15,33	14,93	-
DÉFICIT (-) O SUPERÁVIT (+) DE CAJA	-0,19	0,24	-	-3,78	-2,26	-
SALDO PRIMARIO	-0,15	0,30	-	-1,07	0,74	-
Pro-memoria:						
PIB utilizado	1.049.181	1.058.469				

DÉFICIT (-) o SUPERÁVIT (+) DE CAJA
CIFRAS ACUMULADAS
EN MILLONES DE EUROS



SALDO PRIMARIO EN CAJA
CIFRAS ACUMULADAS
EN MILLONES DE EUROS



El déficit de caja no financiero del Estado a finales de 2014 ha sido de 23.957 millones de euros, inferior en un 39,6% al obtenido en el año anterior. En términos del PIB estimado para el ejercicio, el déficit representa el 2,26%, 1,52 puntos porcentuales menos que en 2013. Esta situación se debe al aumento de los ingresos no financieros, una vez descontada la participación de las Administraciones Territoriales, del 10,7%, con un importe de 134.036 millones, y a la reducción de los pagos no financieros en un 1,7%, con un montante de 157.993 millones. En relación al PIB, los ingresos suponen el 12,66%, porcentaje que se incrementa en 1,12 puntos respecto al del año anterior, y los pagos equivalen al 14,93%, con una disminución de 0,40 puntos.

La recaudación del Estado en el año 2014 ha ascendido a 134.036 millones, frente a 121.118 millones en 2013, lo que supone un incremento del 10,7%. En 2014 el total recaudado ha sido de 205.899 millones un 7,7% más que el año anterior. De este importe, 71.863 millones corresponden a ingresos cedidos a las Administraciones Territoriales por su participación en los impuestos estatales, cifra superior en un 2,7% a la de 2013. Los ingresos impositivos estatales han crecido el 4,2%, impulsados por los aumentos del IRPF y del IVA en un 8,7% y un 11,5%, respectivamente, siendo el crecimiento de los ingresos impositivos totales de un 3,6%. El resto de ingresos no financieros crece un 37,6%, con una recaudación total de 32.103 millones.

Los pagos no financieros han ascendido a 157.993 millones, con una reducción del 1,7% respecto al año anterior, debido principalmente al descenso del 6,8% de las transferencias corrientes. La mayor reducción la han experimentado las transferencias destinadas al SPEE, a la Seguridad Social y a las Comunidades Autónomas, que se han reducido en un 19,8%, 16,2% y un 18,1%, respectivamente. Por el contrario, los gastos financieros crecen un 12,0% y las transferencias de capital un 31,1% por las destinadas a sociedades y empresas públicas que recogen los pagos de financiación del sistema eléctrico.

Los pagos por intereses en 2014 han aumentado en 3.416 millones respecto al año anterior y se han situado en 31.823 millones. Si de la cifra de déficit de caja se descuenta el efecto de los intereses, se obtiene un saldo primario que alcanza un valor positivo de 7.866 millones, frente al déficit primario de 11.271 millones del año anterior. Con relación al PIB, el superávit primario de caja equivale al 0,74%.

Ingresos no financieros

Contabilidad de caja

En millones de euros

En el mes de DICIEMBRE

	2013			2014			% Variación	
	Estado	CCAA CCLL	TOTAL	Estado	CCAA CCLL	TOTAL	Estado	TOTAL
IMPUESTOS DIRECTOS Y COTIZACIONES SOCIALES	7.100	2.777	9.877	6.870	2.669	9.539	-3,2	-3,4
- Renta de personas físicas	1.905	2.777	4.682	1.959	2.669	4.628	2,8	-1,2
- Renta de sociedades	4.703	-	4.703	4.592	-	4.592	-2,4	-2,4
- Renta de no residentes	226	-	226	75	-	75	-66,8	-66,8
- Cuota de derechos pasivos	90	-	90	84	-	84	-6,7	-6,7
- Impuesto sobre la producción y almacenamiento de electricidad	165	-	165	150	-	150	-9,1	-9,1
- Otros	11	-	11	10	-	10	-9,1	-9,1
IMPUESTOS INDIRECTOS	811	3.176	3.987	626	3.195	3.821	-22,8	-4,2
- Impuesto sobre el valor añadido (IVA)	148	2.144	2.292	287	2.149	2.436	93,9	6,3
* IVA. Importaciones	810	-	810	901	-	901	11,2	11,2
* IVA. Operaciones interiores	-662	2.144	1.482	-614	2.149	1.535	-7,3	3,6
- Impuestos especiales	459	1.032	1.491	99	1.046	1.145	-78,4	-23,2
* Alcohol y bebidas derivadas	21	34	55	27	39	66	28,6	20,0
* Cerveza	3	13	16	6	13	19	100,0	18,8
* Productos intermedios	-	1	1	-	1	1	-	-
* Labores del Tabaco	141	342	483	150	358	508	6,4	5,2
* Hidrocarburos	298	521	819	-55	498	443	-	-45,9
* Electricidad	-5	121	116	-28	137	109	460,0	-6,0
* Carbón	1	-	1	-1	-	-1	-	-
- Impuesto sobre primas de seguro	103	-	103	103	-	103	-	-
- Tráfico exterior	105	-	105	128	-	128	21,9	21,9
- Impuesto sobre gases fluorados	-	-	-	1	-	1	-	-
- Otros	-4	-	-4	8	-	8	-	-
TASAS, PRECIOS PÚBLICOS Y OTROS INGRESOS	901	-	901	1.278	-	1.278	41,8	41,8
TRANSFERENCIAS CORRIENTES	1.050	-	1.050	5.338	-	5.338	408,4	408,4
INGRESOS PATRIMONIALES	3.511	-	3.511	2.846	-	2.846	-18,9	-18,9
ENAJENACIÓN DE INVERSIONES REALES	-9	-	-9	26	-	26	-	-
TRANSFERENCIAS DE CAPITAL	113	-	113	13	-	13	-88,5	-88,5
Otros ingresos sin clasificar	-150	-	-150	-111	-	-111	-26,0	-26,0
TOTAL INGRESOS NO FINANCIEROS	13.327	5.953	19.280	16.886	5.864	22.750	26,7	18,0

Ingresos no financieros

Contabilidad de caja

En millones de euros

	ACUMULADO a finales de DICIEMBRE							
	2013			2014			% Variación	
	Estado	CCAA CCLL	TOTAL	Estado	CCAA CCLL	TOTAL	Estado	TOTAL
IMPUESTOS DIRECTOS Y COTIZACIONES SOCIALES	62.018	32.022	94.040	64.130	31.441	95.571	3,4	1,6
- Renta de personas físicas	37.924	32.022	69.946	41.214	31.441	72.655	8,7	3,9
- Renta de sociedades	19.964	-	19.964	18.694	-	18.694	-6,4	-6,4
- Renta de no residentes	1.416	-	1.416	1.420	-	1.420	0,3	0,3
- Cuota de derechos pasivos	977	-	977	982	-	982	0,5	0,5
- Impuesto sobre la producción y almacenamiento de electricidad	1.570	-	1.570	1.625	-	1.625	3,5	3,5
- Otros	167	-	167	195	-	195	16,8	16,8
IMPUESTOS INDIRECTOS	35.777	37.956	73.733	37.803	40.422	78.225	5,7	6,1
- Impuesto sobre el valor añadido (IVA)	25.502	26.437	51.939	28.436	27.730	56.166	11,5	8,1
* IVA. Importaciones	9.382	-	9.382	10.080	-	10.080	7,4	7,4
* IVA. Operaciones interiores	16.120	26.437	42.557	18.356	27.730	46.086	13,9	8,3
- Impuestos especiales	7.554	11.519	19.073	6.412	12.692	19.104	-15,1	0,2
* Alcohol y bebidas derivadas	330	386	716	298	463	761	-9,7	6,3
* Cerveza	119	156	275	121	172	293	1,7	6,5
* Productos intermedios	10	8	18	8	11	19	-20,0	5,6
* Labores del Tabaco	2.947	3.592	6.539	2.175	4.486	6.661	-26,2	1,9
* Hidrocarburos	3.974	5.958	9.932	3.938	5.785	9.723	-0,9	-2,1
* Electricidad	26	1.419	1.445	-392	1.775	1.383	-	-4,3
* Carbón	148	-	148	264	-	264	78,4	78,4
- Impuesto sobre primas de seguro	1.325	-	1.325	1.317	-	1.317	-0,6	-0,6
- Tráfico exterior	1.311	-	1.311	1.525	-	1.525	16,3	16,3
- Impuesto sobre gases fluorados	-	-	-	31	-	31	-	-
- Otros	85	-	85	82	-	82	-3,5	-3,5
TASAS, PRECIOS PÚBLICOS Y OTROS INGRESOS	7.188	-	7.188	11.503	-	11.503	60,0	60,0
TRANSFERENCIAS CORRIENTES	8.688	-	8.688	13.858	-	13.858	59,5	59,5
INGRESOS PATRIMONIALES	6.685	-	6.685	6.276	-	6.276	-6,1	-6,1
ENAJENACIÓN DE INVERSIONES REALES	296	-	296	133	-	133	-55,1	-55,1
TRANSFERENCIAS DE CAPITAL	390	-	390	341	-	341	-12,6	-12,6
Otros ingresos sin clasificar	76	-	76	-8	-	-8	-	-
TOTAL INGRESOS NO FINANCIEROS	121.118	69.978	191.096	134.036	71.863	205.899	10,7	7,7

Ingresos no financieros

Contabilidad de caja

La recaudación no financiera del Estado asciende en 2014 a 134.036 millones, con un crecimiento del 10,7%, que se sitúa en el 7,7% para unos ingresos totales de 205.899 millones, antes de deducir las entregas a cuenta por la participación de las Administraciones Territoriales en el IRPF, el IVA y los IIEE. Los ingresos impositivos totales, incluidas las cotizaciones sociales, con 173.796 millones, han registrado un aumento del 3,6%, como consecuencia, principalmente del aumento de las bases imponibles de las principales figuras impositivas. En términos homogéneos, ajustados del distinto ritmo de ejecución de las devoluciones, la distinta forma de contabilización de las retenciones de Deuda Pública y el cambio en la gestión de las solicitudes de aplazamiento, los ingresos impositivos registraron el mismo crecimiento que en términos nominales, un 3,6%. El resto de los ingresos no financieros asciende a 32.103 millones, cifra que supone un aumento interanual del 37,6%.

La recaudación total por *impuestos directos* y *cotizaciones sociales* antes de descontar la participación de las Administraciones Territoriales en el IRPF se eleva a 95.571 millones, con un aumento del 1,6%. De ese total, el IRPF aporta 72.655 millones, lo que supone un aumento del 3,9% impulsado, principalmente, por las retenciones del trabajo que con 66.988 millones se han incrementado en un 3,4% debido a la mejora del mercado de trabajo y al aumento de la masa de pensiones. Los pagos fraccionados de profesionales y empresarios individuales han registrado un aumento del 7,1% y el gravamen sobre premios de determinadas loterías ha pasado de 267 millones en 2013 a 457 millones en este año, 190 millones más. Por el contrario, han disminuido las retenciones de capital mobiliario un 13,2% y las de arrendamientos un 3,2%. En términos homogéneos, corregidos el distinto ritmo de realización de las devoluciones en ambos años y los ingresos fuera de plazo de las Comunidades Autónomas y otros entes públicos, los ingresos del IRPF aumentan el 3,3%. El Impuesto sobre Sociedades con una recaudación de 18.694 millones, registra una caída del 6,4%. Este resultado se explica, principalmente, por el aumento de las devoluciones realizadas en un 26,9%, excluidas las de Deuda Pública, y por los ingresos extraordinarios obtenidos en 2013 del gravamen sobre revalorización de activos. Los pagos fraccionados con un volumen de 17.425 millones, registran un aumento del 6,9%, debido a que las Grandes Empresas y grupos consolidados han crecido un 8,3% y las Pymes un 7,4%. En términos homogéneos, el Impuesto sobre Sociedades reduce su descenso al 1,5%, con unos ingresos de 18.374 millones.

Los ingresos totales por *impuestos indirectos* antes de descontar la participación de las Administraciones Territoriales en el IVA y los IIEE ascienden a 78.225 millones, cifra que supone un aumento del 6,1%. El IVA, que representa el 71,8% de la imposición indirecta, crece el 8,1% hasta situarse en unos ingresos de 56.166 millones, de los cuales 46.086 millones proceden del IVA operaciones interiores, que crece el 8,3% debido al aumento de las Grandes Empresas y de las Pymes en un 3,7% y 6,7%, respectivamente, así como al descenso de las devoluciones realizadas en un 3,4%. La recaudación total por impuestos especiales se sitúa en 19.104 millones, con un aumento del 0,2%, que se eleva al 1,7% si se corrige el efecto de las devoluciones del IVMDH. El descenso del Impuesto sobre Hidrocarburos en un 2,1%, se debe en parte a las citadas devoluciones. La imposición sobre Labores del Tabaco crece un 1,9%, debido principalmente al aumento del consumo de cigarrillos. El Impuesto sobre la Electricidad disminuye un 4,3%; la exención del 85% a los sectores consumidores intensivos de electricidad ha reducido estos ingresos en 38 millones.

En el resto de los ingresos no financieros, que ascienden a 32.103 millones, el capítulo de *Tasas, precios públicos y otros ingresos* ha aportado 11.503 millones, 4.315 millones más que en 2013. Este incremento se debe, básicamente, a las diferencias entre los valores de reembolso y emisión de deuda pública que se elevan a 8.454 millones, frente a 3.560 millones en 2013. *Las transferencias corrientes*, con 13.858 millones, aumentan un 59,5% debido, principalmente, a las transferencias de sociedades y demás entes públicos, por los fondos del extinto FFPP por importe de 4.206 millones y a los ingresos del Fondo de Suficiencia que ascienden a 6.753 millones y superan en 856 millones los ingresados en 2013. *Los ingresos patrimoniales* se elevan a 6.276 millones, con un descenso del 6,1% que se debe al descenso los beneficios del Banco de España y de Loterías un 9,2% y 25,6%, respectivamente; los beneficios del Banco de España han pasado de 3.494 millones en 2013 a 3.174 millones en este año y los de loterías de 1.716 millones a 1.276 millones en este año. Las subastas de derechos de emisión de gases de efecto invernadero han proporcionado unos ingresos inferiores en 85 millones a los del año precedente. Por el contrario, los intereses de anticipos y préstamos han pasado de 544 millones en 2013 frente a 1.138 millones en este año; este aumento se ha debido a los intereses del FLA ingresados por las CCAA por importe de 756 millones y a los 260 millones de intereses del FFPP por los préstamos recibidos del Estado, ambos sin correspondencia en 2013.

Ingresos no financieros homogéneos

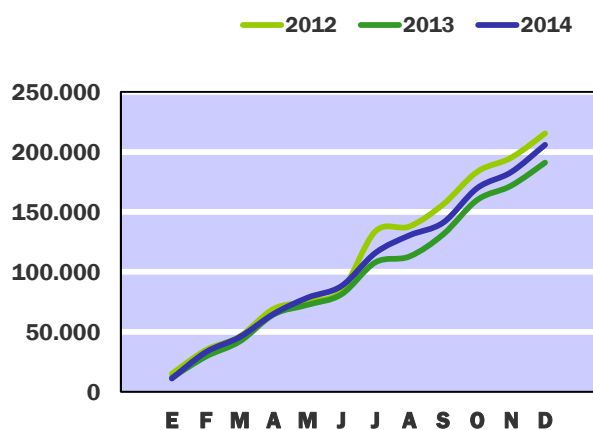
(Incluye la participación de las Administraciones Territoriales y otros ajustes)

En millones de euros

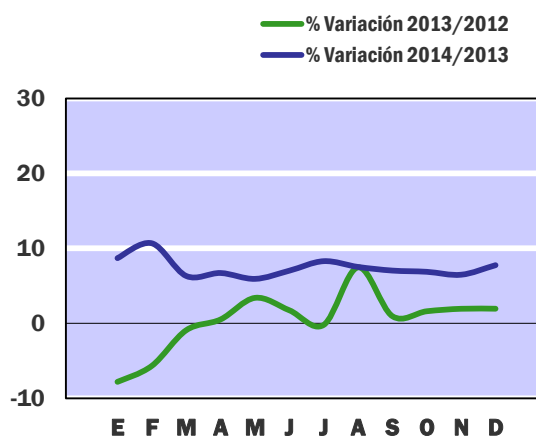
	En el mes de DICIEMBRE			ACUMULADO a fin de mes		
	2013	2014	%	2013	2014	%
IMPUESTOS DIRECTOS Y COTIZACIONES SOCIALES	7.135	6.447	-9,7	93.354	95.586	2,4
- Renta de personas físicas	4.863	4.819	-0,9	70.575	72.927	3,3
- Renta de sociedades	1.769	1.311	-25,9	18.649	18.438	-1,1
- Otros	503	317	-37,0	4.130	4.222	2,2
IMPUESTOS INDIRECTOS	3.465	3.656	5,5	75.538	79.424	5,1
- Impuesto sobre el valor añadido (IVA)	1.731	1.908	10,3	53.219	56.546	6,3
- Impuestos especiales	1.530	1.508	-1,4	19.598	19.924	1,7
- Otros	204	240	17,5	2.721	2.955	8,6
OTROS INGRESOS NO FINANCIEROS	5.439	9.417	73,2	23.269	32.045	37,7
INGRESOS NO FINANCIEROS HOMOGÉNEOS	16.039	19.520	21,7	192.161	207.056	7,8

Nota : Los ajustes efectuados para la obtención de los ingresos homogéneos se encuentran detallados en las notas metodológicas de la página 24.

INGRESOS NO FINANCIEROS
EN MILLONES DE EUROS



INGRESOS NO FINANCIEROS HOMOGÉNEOS
TASAS DE VARIACIÓN INTERANUAL
SOBRE CIFRAS ACUMULADAS



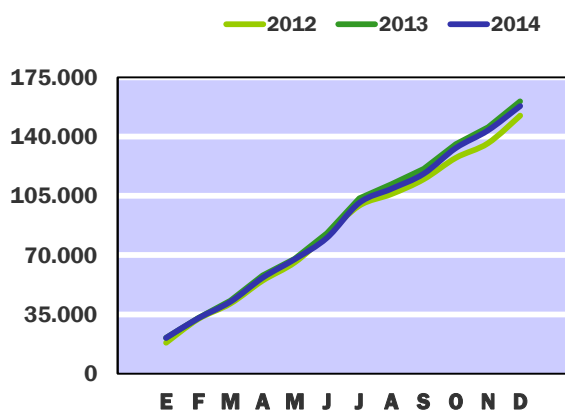
Pagos no financieros

Contabilidad de caja

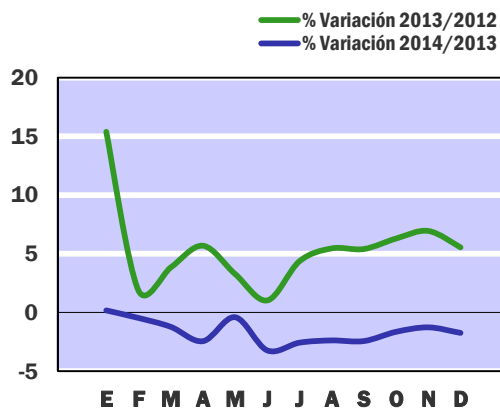
En millones de euros

	En el mes de DICIEMBRE			ACUMULADO a fin de mes		
	2013	2014	%	2013	2014	%
GASTOS DE PERSONAL	1.836	1.931	5,2	15.639	15.686	0,3
- Sueldos y salarios del personal activo	1.521	1.667	9,6	13.265	13.360	0,7
- Cotizaciones sociales	297	253	-14,8	2.281	2.243	-1,7
- Gastos sociales a cargo del empleador	18	11	-38,9	93	83	-10,8
GASTOS CORRIENTES EN BIENES Y SERVICIOS	705	652	-7,5	3.201	3.118	-2,6
GASTOS FINANCIEROS	422	590	39,8	28.407	31.823	12,0
TRANSFERENCIAS CORRIENTES	8.894	8.233	-7,4	101.155	94.230	-6,8
- A Organismos Autónomos	1.979	801	-59,5	17.981	15.767	-12,3
* Servicio Público de Empleo Estatal	1.782	497	-72,1	16.396	13.149	-19,8
- A la Seguridad Social	868	214	-75,3	15.620	13.096	-16,2
- A Comunidades Autónomas	1.308	1.251	-4,4	20.650	16.919	-18,1
* Sistema de financiación	961	908	-5,5	19.711	15.928	-19,2
- Fondo de Suficiencia Global	377	319	-15,4	4.531	3.824	-15,6
- Fondo de Garantía	711	687	-3,4	8.534	8.235	-3,5
- Resto sistema de financiación	-127	-98	-22,8	6.646	3.869	-41,8
* Otras transferencias a CCAA	347	343	-1,2	939	991	5,5
- A Corporaciones Locales	1.359	1.328	-2,3	15.778	15.773	-0,0
* Participación en los ingresos del Estado	1.291	1.243	-3,7	15.540	15.550	0,1
- Al Exterior	798	2.027	154,0	13.099	13.652	4,2
* Aportación al Presupuesto General de la UE	558	1.806	223,7	11.680	12.457	6,7
- A Familias e instituciones sin fines de lucro	2.161	2.315	7,1	14.578	15.219	4,4
* Pensiones de Clases Pasivas	1.723	1.784	3,5	11.943	12.402	3,8
- Otras transferencias	421	297	-29,5	3.449	3.804	10,3
INVERSIONES REALES	1.781	1.512	-15,1	5.930	4.661	-21,4
- Inversión civil	924	673	-27,2	3.561	3.176	-10,8
* Ministerio de Fomento	615	361	-41,3	2.456	2.260	-8,0
* Ministerio de Agricultura, Alimentación y Medio Ambiente	158	189	19,6	695	558	-19,7
- Inversión del Ministerio de Defensa	857	839	-2,1	2.369	1.485	-37,3
TRANSFERENCIAS DE CAPITAL	1.659	1.427	-14,0	6.464	8.475	31,1
- A Organismos Autónomos	92	137	48,9	596	638	7,0
- A Sociedades, empresas, entes públicos y resto	86	113	31,4	1.138	1.461	28,4
- A Comunidades Autónomas	539	517	-4,1	1.187	1.226	3,3
- A Empresas privadas	104	103	-1,0	412	353	-14,3
- A Familias e instituciones sin fines de lucro	158	111	-29,7	916	647	-29,4
- Al Exterior	21	1	-95,2	421	408	-3,1
- Otras transferencias	659	445	-32,5	1.794	3.742	108,6
TOTAL PAGOS NO FINANCIEROS	15.297	14.345	-6,2	160.796	157.993	-1,7

**PAGOS NO FINANCIEROS
EN MILLONES DE EUROS**



**PAGOS NO FINANCIEROS
TASAS DE VARIACIÓN INTERANUAL
SOBRE CIFRAS ACUMULADAS**



Los pagos no financieros efectuados por el Estado durante 2014 han sido de 157.993 millones, un 1,7% inferiores a los de 2013. Los gastos de personal han aumentado un 0,3%, con 15.686 millones, como consecuencia del abono de 319 millones de retribuciones devengadas en el año anterior. Descontando este importe, los gastos de personal descenderían un 1,7%.

Los gastos financieros han aumentado un 12,0% hasta situarse en 31.823 millones. Dentro de estos gastos cabe citar, por su inexistencia en 2013, el pago de 562 millones de intereses derivados de la deuda asumida del Fondo de Financiación de Pagos a Proveedores (bonos y préstamos), así como 116 millones derivados de la operación de amortización anticipada y canje simultáneo de Bonos por Obligaciones realizada en junio.

Las transferencias corrientes, con 94.230 millones, disminuyen un 6,8% por el descenso de las destinadas a Comunidades Autónomas, Seguridad Social y Organismos Autónomos. Las transferencias a CCAA han pasado de 20.650 millones en 2013 a 16.919 millones en 2014 debido principalmente al efecto de las liquidaciones definitivas en ambos años, que han supuesto unos pagos de 6.720 millones en 2013 y de 3.943 millones en 2014 y, en menor medida, por las menores entregas a cuenta por los Fondos de Suficiencia y Garantía, que ascienden a 12.059 millones, un 7,7% menos que en 2013. Los pagos a la Seguridad Social ascienden a 13.096 millones, frente a 15.620 millones abonados en 2013, de los que 2.290 millones se destinaron a regularizar insuficiencias y a la cobertura de obligaciones de años anteriores, sin correspondencia en 2014. Dentro de las transferencias a OOAA sobresalen las destinadas al SPEE con 13.149 millones y un descenso del 19,8%, y la realizada por primera vez al FOGASA por 941 millones. Los pagos a CCLL ascienden a 15.773 millones, cifra muy similar a la del año anterior. Los pagos a familias e ISFL, con 15.219 millones, aumentan un 4,4% debido, básicamente, al crecimiento de las pensiones de clases pasivas en un 3,8%, con 12.402 millones, y al aumento del 30,8% en las becas y ayudas a estudiantes, hasta 1.599 millones. Las transferencias al exterior crecen un 4,2%, con 13.652 millones, de los cuales, 12.457 millones corresponden a la contribución al Presupuesto de la UE que aumenta un 6,7%.

Las inversiones reales descienden un 21,4% con un volumen de 4.661 millones, debido en gran parte al descenso en un 73% de los pagos de ejercicios cerrados en el Ministerio de Defensa. Las transferencias de capital se elevan a 8.475 millones, 2.011 millones más que en 2013 por los pagos destinados a financiar los costes del sistema eléctrico, con 1.380 millones en 2013 y 3.376 millones en 2014, cifra esta que incluye 902 millones de obligaciones pendientes de pago del ejercicio 2013 y 502 millones de la financiación del 50% del extracoste de generación, sin correspondencia en el año anterior. El aumento de las transferencias a sociedades y empresas públicas en un 28,4% se debe a los 350 millones destinados al IDAE para los planes PIVE.

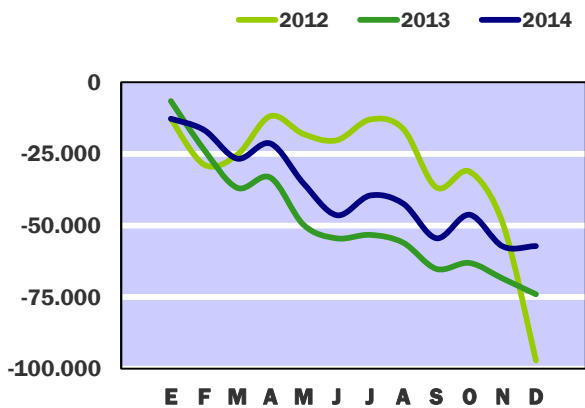
Necesidad (-) o capacidad (+) de endeudamiento

Contabilidad de caja

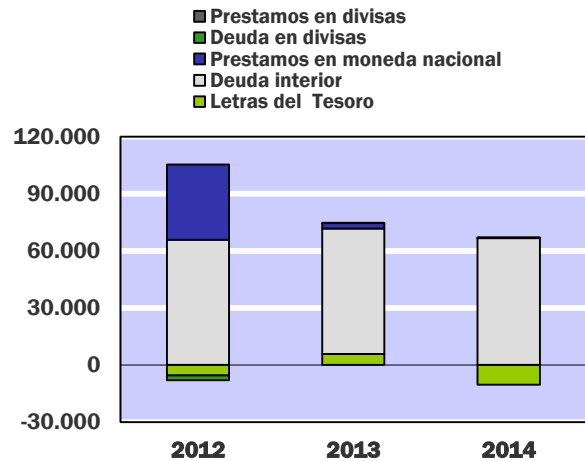
En millones de euros

	En el mes de DICIEMBRE			ACUMULADO a fin de mes		
	2013	2014	%	2013	2014	%
DÉFICIT (-) O SUPERÁVIT (+) DE CAJA NO FINANCIERO	-1.970	2.541	-	-39.678	-23.957	-39,6
VARIACIÓN NETA DE ACTIVOS FINANCIEROS	3.511	2.434	-30,7	34.320	33.228	-3,2
- Acciones y participaciones	17	-	-	1.188	932	-21,5
- Préstamos	2.401	877	-63,5	19.006	-762	-
- Aportaciones patrimoniales	4.215	756	-82,1	27.049	22.206	-17,9
- Cuenta corriente en el Banco de España	-2.400	-	-	-2.400	-90	-96,3
- Otros depósitos en el Banco de España	-3.677	-1.740	-52,7	-12.316	8.931	-
- Otros activos netos	2.955	2.541	-14,0	1.793	2.011	12,2
NECESIDAD (-) O CAPACIDAD (+) DE ENDEUDAMIENTO	-5.481	107	-	-73.998	-57.185	-22,7
- Letras del Tesoro	-508	594	-	5.762	-10.413	-
* a doce meses o menos	1.051	594	-43,5	17.959	-1.633	-
* a dieciocho meses	-1.559	-	-	-12.197	-8.780	-28,0
- Deuda interior a medio y largo plazo	6.063	6.901	13,8	65.883	66.701	1,2
- Préstamos del interior	464	754	62,5	1.893	-887	-
- Deuda en divisas	-	-	-	204	239	17,2
- Préstamos en divisas	-	-	-	-	-	-
- Otros pasivos financieros netos	-538	-8.356	-	256	1.545	503,5
VARIACIÓN NETA DE PASIVOS FINANCIEROS	5.481	-107	-	73.998	57.185	-22,7
- Variación de la cuenta corriente del Tesoro y de otros depósitos en el Banco de España	-6.077	-1.740	-71,4	-14.716	8.841	-
VARIACIÓN NETA DE PASIVOS FINANCIEROS MENOS POSICIONES ACTIVAS DE TESORERÍA	11.558	1.633	-85,9	88.714	48.344	-45,5

NECESIDAD (-) O CAPACIDAD (+) DE ENDEUDAMIENTO
EN MILLONES DE EUROS



PRINCIPALES PASIVOS FINANCIEROS NETOS
EN MILLONES DE EUROS



A finales de 2014, la necesidad de endeudamiento del Estado asciende a 57.185 millones, lo que supone una disminución de 16.813 millones de euros respecto al año anterior y representa una tasa de descenso del 22,7%. Esta disminución de las necesidades financieras globales se debe, principalmente, al descenso de 15.721 millones registrado por el déficit de caja no financiero, ya comentado anteriormente.

Los activos financieros netos en 2014 han aumentado en 33.228 millones, frente a los 34.320 millones registrados en 2013. Las diferencias entre ambos ejercicios se encuentran, fundamentalmente, en los préstamos que registran unas amortizaciones netas de 762 millones en este ejercicio, frente a unas concesiones netas de 19.006 millones en el año anterior, así como en la cuenta corriente y otros depósitos en el Banco de España que presenta un aumento de 8.841 millones, frente a una disminución de 14.716 millones en 2013.

Las operaciones netas relativas a la cartera de valores, acciones y participaciones, han aumentado en 932 millones, de los que 459 millones corresponden a pagos que quedaron pendientes en ejercicios anteriores por la adquisición de acciones de SEITSA y 314 millones corresponden a cuotas por la participación de nuestro país en Organismos Financieros Multilaterales.

Los préstamos concedidos por el Estado en 2014 han sido de 1.722 millones, destinados fundamentalmente a proyectos de I+D+i, desarrollados tanto por unidades del sector privado como del sector público. Los ingresos por cancelaciones han ascendido a 2.484 millones, de los cuales 707 millones corresponden a reembolsos del FROB por los préstamos concedidos para la recapitalización de entidades financieras y 893 millones a préstamos que fueron concedidos a programas de investigación y desarrollo. Entre las operaciones de préstamo realizadas en 2013 cabe mencionar, sobre todo, los 17.265 millones concedidos al Fondo para la Financiación de los Pagos a Proveedores, y de menor importe los 1.865 millones destinados al FROB.

Las aportaciones patrimoniales han sido de 22.206 millones, un 17,9% menos que en 2013; la más elevada es la aportación al Fondo de Liquidez Autonómico (FLA) por importe de 23.000 millones, el mismo que en 2013. En segundo lugar, la aportación al Mecanismo Europeo de Estabilidad (MEDE) ha ascendido a 1.905 millones, mientras que en 2013 fue de 3.809 millones; por el contrario, se han producido devoluciones por importe de 3.336 millones procedentes del FFPP. Respecto al año 2013, señalar que se realizaron ingresos por la liquidación del Fondo de Apoyo a la República Helénica (FARH) por 644 millones.

Los pasivos financieros netos han aumentado en 57.185 millones. La práctica totalidad de los recursos financieros netos se ha obtenido de los títulos de la deuda interior negociable a medio y largo plazo, que han aportado un total de 66.701 millones. La deuda en circulación representada en Letras del Tesoro se ha reducido en 10.413 millones, así como los préstamos del interior, que han disminuido en 887 millones; por el contrario, la deuda en divisas ha aumentado en 239 millones. Si del total se deducen las posiciones activas de tesorería en el Banco de España, que ascienden a 8.841 millones, la variación de los pasivos financieros del Estado en este periodo se situaría en 48.344 millones, un 45,5% inferior a la de 2013.

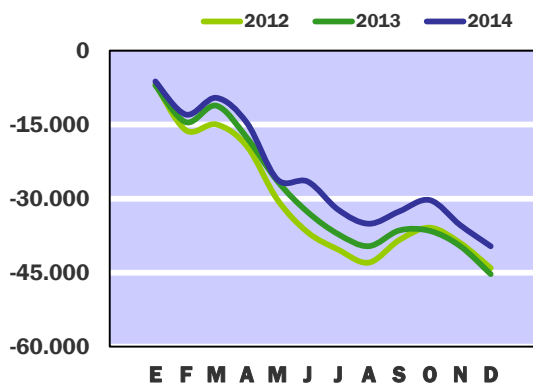
Necesidad (-) o Capacidad (+) de financiación

Contabilidad nacional. Base 2010

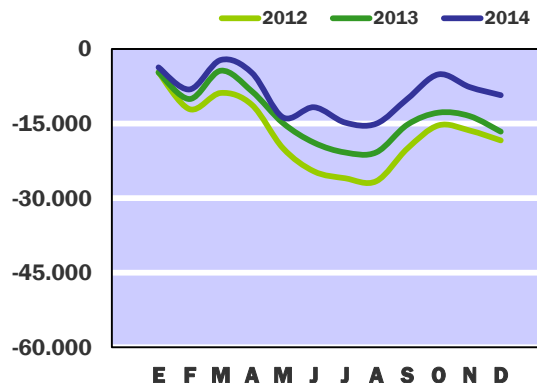
En millones de euros

	En el mes de DICIEMBRE			ACUMULADO a fin de mes		
	<u>2013</u>	<u>2014</u>	%	<u>2013</u>	<u>2014</u>	%
EN MILLONES DE EUROS						
Recursos no financieros	19.202	18.785	-2,2	169.504	174.521	3,0
Empleos no financieros	24.894	23.071	-7,3	214.825	214.181	-0,3
NECESIDAD (-) O CAPACIDAD (+) DE FINANCIACIÓN	-5.692	-4.286	-24,7	-45.321	-39.660	-12,5
SALDO PRIMARIO	-3.125	-1.632	-47,8	-16.631	-9.301	-44,1
EN PORCENTAJE DEL PIB						
Recursos no financieros	1,83	1,77	-	16,16	16,49	-
Empleos no financieros	2,37	2,18	-	20,48	20,23	-
NECESIDAD (-) O CAPACIDAD (+) DE FINANCIACIÓN	-0,54	-0,40	-	-4,32	-3,75	-
SALDO PRIMARIO	-0,30	-0,15	-	-1,59	-0,88	-
Pro-memoria:						
PIB utilizado	1.049.181	1.058.469				

CAPACIDAD (+) o NECESIDAD (-) DE FINANCIACION
CIFRAS ACUMULADAS EN MILLONES DE EUROS



SALDO PRIMARIO
CIFRAS ACUMULADAS EN MILLONES DE EUROS



En el año 2014, el déficit del Estado en términos de la contabilidad nacional ha sido de 39.660 millones de euros, inferior en un 12,5% al registrado en el año anterior. Señalar que esta cifra de déficit recoge un gasto por importe de 1.951 millones de euros como consecuencia de la sentencia del Tribunal de Justicia de la Unión Europea, de 27 de febrero de 2014, por la que se declaraba la ilegalidad del Impuesto sobre Ventas Minoristas de Determinados Hidrocarburos (IVMDH). Si se descuenta este efecto, el déficit del Estado sería de 37.709 millones inferior al de 2013 en un 16,8%. Asimismo, desde enero de 2014 el extracoste derivado de la producción de energía eléctrica cuando este se desarrolle en los sistemas eléctricos aislados de los territorios no peninsulares, de acuerdo con la Ley del Sector eléctrico, se financiará en un 50% con cargo a los PGE. El gasto registrado por el extracoste ha sido de 881 millones. Si se descuenta esta operación, además de la ya señalada referente al céntimo sanitario, el Estado habría obtenido en 2014 un déficit inferior en un 18,7% al de 2013. En términos del PIB, el déficit del Estado equivale al 3,75%, ratio inferior en 0,57 puntos a la registrada en 2013; en términos homogéneos, el descenso sería de 0,84 puntos.

El déficit primario en 2014 ha sido de 9.301 millones, cifra inferior en un 44,1% a la de 2013. Los intereses devengados han sido 30.359 millones, superiores en un 5,8% a los registrados a finales del año anterior.

Los recursos no financieros han sido 174.521 millones, con un aumento del 3,0% respecto a 2013 y equivalentes al 16,49% del PIB, ratio superior en 0,33 puntos a la de 2013. Los ingresos fiscales, impuestos y cotizaciones, han sido 152.684 millones, con un crecimiento del 1,5%. Los ingresos por impuestos han aumentado un 1,7%, hasta los 144.449 millones. Los ingresos por cotizaciones han descendido un 0,6% hasta los 8.235 millones. El resto de los recursos no financieros, con 21.837 millones, crecen un 14,2%, debido, entre otras operaciones, a que el ajuste por recaudación incierta en 2014 es de 2.980 millones, mientras que en 2013 fue de 4.788 millones. Los empleos no financieros, con 214.181 millones, han descendido un 0,3% respecto a 2013. En términos homogéneos, una vez descontados los efectos ya mencionados más arriba, los empleos descenderían un 1,6%. En términos del PIB, el gasto no financiero es equivalente al 20,23%, ratio inferior en 0,25 puntos a la 2013; en términos homogéneos la ratio en 2014 sería de 19,97 puntos del PIB, 0,51 puntos menos que la de 2013.

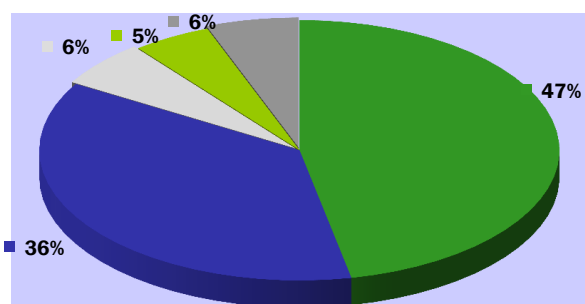
Recursos no financieros

Contabilidad nacional. Base 2010

En millones de euros

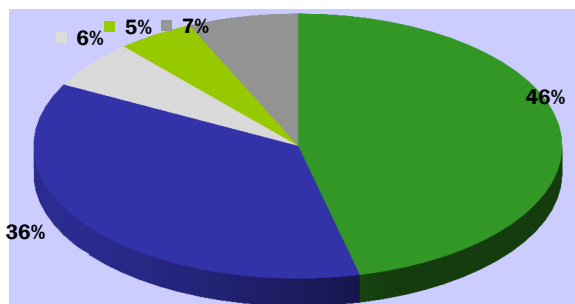
	En el mes de DICIEMBRE			ACUMULADO a fin de mes		
	2013	2014	%	2013	2014	%
IMPUESTOS Y COTIZACIONES SOCIALES	13.872	13.915	0,3	150.383	152.684	1,5
* Impuestos sobre la producción y las importaciones	5.206	5.592	7,4	79.334	80.718	1,7
- IVA	3.248	3.554	9,4	55.441	57.395	3,5
- Otros	1.958	2.038	4,1	23.893	23.323	-2,4
* Impuestos corrientes sobre la renta, el patrimonio, etc	7.511	7.184	-4,4	62.213	63.543	2,1
* Impuestos sobre el capital	11	12	9,1	551	188	-65,9
* Cotizaciones sociales	1.144	1.127	-1,5	8.285	8.235	-0,6
RENTAS DE LA PROPIEDAD	3.382	3.056	-9,6	9.878	10.233	3,6
* Dividendos y otras rentas	2.841	2.610	-8,1	5.601	4.896	-12,6
* Intereses	541	446	-17,6	4.277	5.337	24,8
VENTA DE BIENES Y SERVICIOS	90	94	4,4	1.091	1.341	22,9
OTROS RECURSOS NO FINANCIEROS	1.858	1.720	-7,4	8.152	10.263	25,9
* Transferencias entre AAPP	1.409	1.432	1,6	9.731	10.745	10,4
* Otros Ingresos	449	288	-35,9	-1.579	-482	-69,5
TOTAL RECURSOS NO FINANCIEROS	19.202	18.785	-2,2	169.504	174.521	3,0

2013
RECURSOS NO FINANCIEROS



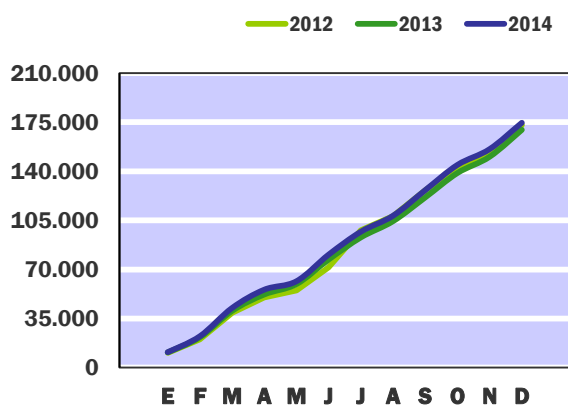
- Impuestos sobre la producción y las importaciones
- Impuestos sobre la renta
- Rentas de la propiedad
- Cotizaciones sociales
- Otros recursos corrientes y de capital

2014
RECURSOS NO FINANCIEROS

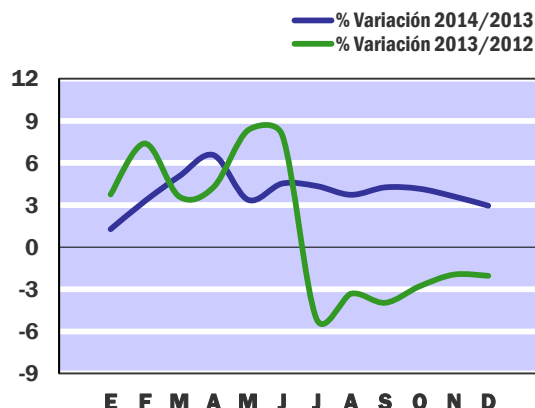


- Impuestos sobre la producción y las importaciones
- Impuestos sobre la renta
- Rentas de la propiedad
- Cotizaciones sociales
- Otros recursos corrientes y de capital

RECURSOS NO FINANCIEROS
MILLONES DE EUROS
SOBRE CIFRAS ACUMULADAS



RECURSOS NO FINANCIEROS
TASAS DE VARIACIÓN INTERANUAL
SOBRE CIFRAS ACUMULADAS



Los recursos no financieros del Estado hasta finales de 2014 han sido 174.521 millones de euros, con un aumento del 3,0% respecto a 2013. Este resultado se ha debido al aumento de los ingresos por impuestos y cotizaciones sociales en un 1,5%, con una cifra de 152.684 millones frente a 150.383 en 2013 y al crecimiento del resto de los recursos en un 14,2%, con un total de 21.837 millones.

Los ingresos impositivos han crecido en 2014 un 1,7%, con un total de 144.449 millones. Los impuestos sobre la producción y las importaciones registran un aumento del 1,7% hasta los 80.718 millones. Del importe de esta rúbrica, 57.395 millones corresponden al IVA que ha aumentado respecto al año anterior en un 3,5%, y 23.323 millones a los demás impuestos sobre la producción y las importaciones. Los impuestos corrientes sobre la renta y el patrimonio han sido 63.543 millones, cifra que supone un aumento interanual del 2,1%. Dentro de esta rúbrica, los ingresos devengados por el IRPF han sido de 42.658 millones con un aumento del 3,9% mientras que los ingresos devengados por el Impuesto de Sociedades han caído un 1,5% con un total de 19.455 millones. Los impuestos sobre el capital con 188 millones han descendido respecto a 2013 en 363 millones, ya que en 2013 se registraron unos ingresos procedentes del Gravámen sobre revalorización de activos por importe de 386 millones, mientras que en 2014 solo se han contabilizado 6 millones.

Las rentas de la propiedad han aportado recursos por importe de 10.233 millones, un 3,6% más que en 2013. Los ingresos por intereses han sido de 5.337 millones, un 24,8% más que en 2013. Los intereses devengados del FLA han sido 1.606 millones en 2014 y 1.276 millones en 2013 y los intereses de los préstamos del FFPP ascienden a 945 millones en 2014. Estos aumentos se han compensado con los menores ingresos procedentes de dividendos y otras rentas, que han caído un 12,6%, debido a los menores dividendos del Banco de España, 3.174 millones en 2014 y 3.494 millones en 2013, y al descenso de los dividendos de Loterías y Apuestas del Estado, 1.276 millones en 2014 y 1.716 millones en 2013.

Los ingresos por transferencias corrientes y de capital entre AAPP han sido de 10.745 millones en 2014 un 10,4% más que en 2013 debido, fundamentalmente, a que la liquidación definitiva del ejercicio 2012 del Fondo de Suficiencia ha supuesto unos ingresos para el Estado de 1.560 millones, mientras que la liquidación del ejercicio 2011 ha sido de 861 millones. Dentro de los otros ingresos se incluye el ajuste por recaudación incierta, por un importe negativo de 2.980 millones en 2014, cifra que supone 1.808 millones menos que en 2013.

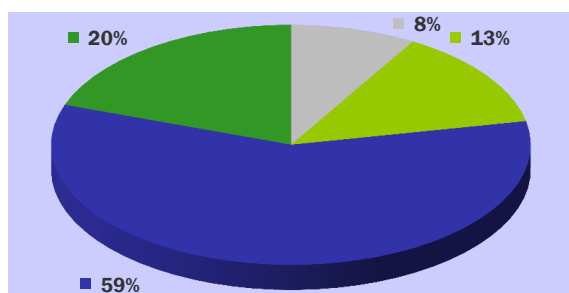
Empleos no financieros

Contabilidad nacional. Base 2010

En millones de euros

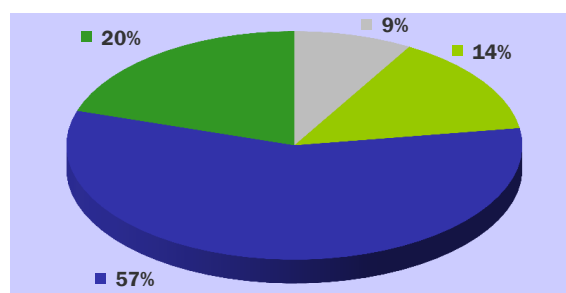
	En el mes de DICIEMBRE			ACUMULADO a fin de mes		
	2013	2014	%	2013	2014	%
Consumos Intermedios	520	500	-3,8	4.528	4.429	-2,2
Remuneración de asalariados	2.539	2.489	-2,0	18.250	18.023	-1,2
Intereses	2.567	2.654	3,4	28.690	30.359	5,8
Prestaciones sociales distintas de las transferencias sociales en especie	1.833	1.892	3,2	12.981	13.365	3,0
Transferencias sociales en especie:adquiridas en el mercado	183	211	15,3	599	610	1,8
Transferencias corrientes entre AAPP	9.950	7.970	-19,9	120.869	117.412	-2,9
Cooperación Internacional corriente	554	388	-30,0	1.633	1.420	-13,0
Otras transferencias corrientes	520	640	23,1	1.631	1.808	10,9
Recursos propios de la UE: IVA y RNB	680	556	-18,2	10.376	9.570	-7,8
Resto empleos corrientes	2.742	1.712	-37,6	3.905	4.525	15,9
Formación bruta de capital fijo	376	310	-17,6	5.038	4.116	-18,3
Transferencias de capital entre AAPP	1.490	1.336	-10,3	4.883	5.297	8,5
Ayuda a la Inversión y otras transferencias de capital	807	2.192	171,6	1.326	2.939	121,6
Resto empleos capital	133	221	66,2	116	308	165,5
TOTAL EMPLEOS NO FINANCIEROS	24.894	23.071	-7,3	214.825	214.181	-0,3

2013
PRINCIPALES EMPLEOS



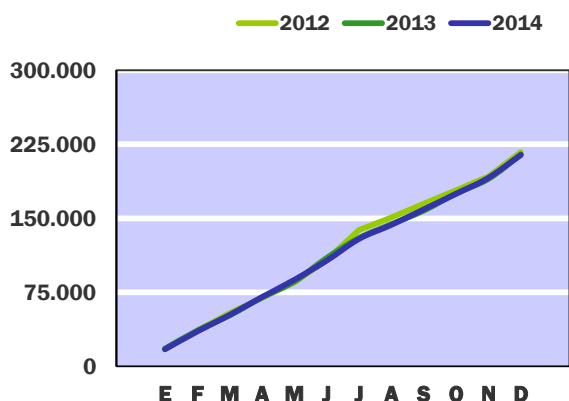
■ Remuneración de asalariados
 ■ Intereses
 ■ Transferencias entre Administraciones públicas
 ■ Resto de empleos corrientes y de capital

2014
PRINCIPALES EMPLEOS

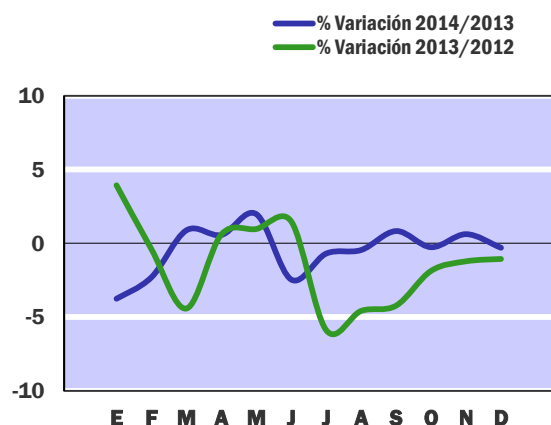


■ Remuneración de asalariados
 ■ Intereses
 ■ Transferencias entre Administraciones públicas
 ■ Resto de empleos corrientes y de capital

EMPLEOS NO FINANCIEROS
MILLONES DE EUROS
SOBRE CIFRAS ACUMULADAS



EMPLEOS NO FINANCIEROS
TASAS DE VARIACIÓN INTERANUAL
SOBRE CIFRAS ACUMULADAS



Hasta finales de 2014, los gastos no financieros del Estado han sido de 214.181 millones de euros, cifra inferior en un 0,3% a la de 2013. Si se descuenta el gasto correspondiente a la devolución del Impuesto sobre Ventas Minoristas de Determinados Hidrocarburos (IVMDH), en virtud de la sentencia del Tribunal de Justicia de la Unión Europea, de 27 de febrero de 2014, por importe de 1.951 millones los empleos en 2014 serían de 212.230 millones, con una reducción del 1,2% respecto a 2013. Los consumos intermedios han sido de 4.429 millones, con un descenso del 2,2% respecto a 2013 que llegaría al 4,9% si se descuentan los gastos electorales de 2014. La remuneración de asalariados, con un importe de 18.023 millones, se reduce en un 1,2%. Los intereses devengados han aumentado un 5,8%, con 30.359 millones. Las prestaciones sociales distintas de las transferencias sociales en especie aumentan un 3,0%, con 13.365 millones, de los que 12.402 millones corresponden a pensiones de clases pasivas que crecen un 3,8%. Las transferencias sociales en especie, adquiridas a productores de mercado han sido de 610 millones, cifra superior en un 1,8% a la de 2013, debido, entre otras causas, al aumento de las bonificaciones a residentes no peninsulares en un 43,8%, con un total de 460 millones, que se ha compensado en parte con la reducción de la renta básica de emancipación de los jóvenes para apoyo a la vivienda, 102 millones en 2013 y 43 millones en 2014. Las transferencias corrientes a las administraciones públicas, con 117.412 millones, han disminuido un 2,9%. Las destinadas a los Fondos de la Seguridad Social caen un 7,3%, con 27.650 millones; al SPEE se han destinado 13.646 millones, un 16,8% menos que en 2013; por primera vez se han efectuado desde el presupuesto del Estado transferencias al Fondo de Garantía Salarial (FOGASA) por importe de 941 millones; al Sistema de Seguridad Social se han transferido recursos por importe de 13.063 millones, un 2,8% menos que en 2013. A las CCAA se han destinado 68.106 millones, cifra inferior en un 1,8% a las de 2013. Las transferencias a las CCLL han sido de 15.252 millones y un descenso del 8,2%. Los otros gastos por operaciones corrientes con 17.323 millones han aumentado un 1,3%, debido, principalmente, al gasto para la financiación del extracoste de la producción de energía eléctrica por importe 881 millones, operación incluida en el resto de empleos corrientes y ya detallada en el apartado de necesidad de financiación. Las aportaciones a la UE por recursos IVA y RNB, han descendido un 7,8%, con 9.570 millones, la cooperación internacional corriente disminuye un 13,0% y las otras transferencias corrientes aumentan en un 10,9% con 1.808 millones.

La formación bruta de capital fijo ha sido de 4.116 millones, un 18,3% menos que en 2013 debido a la minoración de las inversiones militares del plan de modernización. Las transferencias de capital a las AAPP han sido 5.297 millones con un aumento del 8,5%. Las ayudas a la inversión y otras transferencias de capital con 2.939 millones han aumentado en 1.613 millones. Este aumento se debe a la devolución del IVMDH por 1.951 millones, ya comentada, y que se incluye en la rúbrica otras transferencias de capital.

Principales Indicadores del Estado

En millones de EUROS

	Contabilidad de caja				Contabilidad nacional. Base 2010			
	Ingresos no financieros	Pagos no financieros	Déficit (-) o Superávit (+) de caja	Saldo prmlarlo	Recursos no financieros	Empleos no financieros	Necesidad (-) o Capacidad (+) de financiación	Saldo prmlarlo
2008	129.335	132.153	-2.818	13.111	165.950	198.379	-32.429	-18.234
2009	102.038	171.669	-69.631	-51.981	133.987	233.649	-99.662	-83.303
2010	127.337	179.572	-52.235	-32.597	161.235	211.843	-50.608	-32.451
2011	104.145	151.095	-46.950	-24.746	168.062	200.060	-31.998	-9.595
2012	123.344	152.357	-29.013	-2.958	173.033	217.126	-44.093	-18.399
2013	121.118	160.796	-39.678	-11.271	169.504	214.825	-45.321	-16.631
2014 Dic.	134.036	157.993	-23.957	7.866	174.521	214.181	-39.660	-9.301

2011⁽¹⁾

Enero	9.484	17.190	-7.706	-2.166				
Febrero	22.930	28.512	-5.582	131				
Marzo	27.452	36.613	-9.161	-3.342				
Abril	43.648	49.791	-6.143	2.514				
Mayo	44.606	58.688	-14.082	-5.325				
Junio	45.688	69.183	-23.495	-14.564				
Julio	61.385	81.995	-20.610	-11.332				
Agosto	63.063	97.345	-34.282	-16.790				
Septiembre	73.182	105.163	-31.981	-14.316				
Octubre	93.329	119.981	-26.652	-4.827				
Noviembre	97.396	135.863	-38.467	-16.512				
Diciembre	104.145	151.095	-46.950	-24.746	168.062	200.060	-31.998	-9.595

2012

Enero	9.195	18.235	-9.040	-2.790	10.510	17.280	-6.770	-4.708
Febrero	23.063	32.259	-9.196	-2.510	20.189	36.326	-16.137	-12.118
Marzo	28.579	41.399	-12.820	-5.967	39.084	54.044	-14.960	-8.852
Abril	45.737	54.931	-9.194	2.187	50.028	69.389	-19.361	-11.227
Mayo	45.923	65.716	-19.793	-8.238	54.998	85.180	-30.182	-19.960
Junio	49.035	82.082	-33.047	-21.202	71.389	108.239	-36.850	-24.630
Julio	68.200	99.156	-30.956	-10.924	97.851	138.193	-40.342	-26.010
Agosto	66.825	106.015	-39.190	-18.878	107.969	150.945	-42.976	-26.599
Septiembre	80.085	114.738	-34.653	-13.919	126.358	164.767	-38.409	-20.016
Octubre	101.853	127.413	-25.560	-198	142.704	178.600	-35.896	-15.366
Noviembre	108.318	136.056	-27.738	-2.201	153.291	192.276	-38.985	-16.401
Diciembre	123.344	152.357	-29.013	-2.958	173.033	217.126	-44.093	-18.399

(1) No se dispone de información mensualizada del año 2011 relativa a la contabilidad nacional

Principales indicadores del Estado

En millones de EUROS

	Contabilidad de caja				Contabilidad nacional. Base 2010			
	Ingresos no financieros	Pagos no financieros	Déficit (-) o Superávit (+) de caja	Saldo primario	Recursos no financieros	Empleos no financieros	Necesidad (-) o Capacidad (+) de financiación	Saldo primario
2008	129.335	132.153	-2.818	13.111	165.950	198.379	-32.429	-18.234
2009	102.038	171.669	-69.631	-51.981	133.987	233.649	-99.662	-83.303
2010	127.337	179.572	-52.235	-32.597	161.235	211.843	-50.608	-32.451
2011	104.145	151.095	-46.950	-24.746	168.062	200.060	-31.998	-9.595
2012	123.344	152.357	-29.013	-2.958	173.033	217.126	-44.093	-18.399
2013	121.118	160.796	-39.678	-11.271	169.504	214.825	-45.321	-16.631
2014 Dic.	134.036	157.993	-23.957	7.866	174.521	214.181	-39.660	-9.301

2013

Enero	5.789	21.041	-15.252	-7.543	10.905	17.960	-7.055	-4.717
Febrero	17.449	32.860	-15.411	-7.464	21.681	36.180	-14.499	-10.072
Marzo	24.143	43.284	-19.141	-11.048	40.494	51.656	-11.162	-4.375
Abril	40.648	58.052	-17.404	-4.813	52.170	69.806	-17.636	-8.514
Mayo	42.783	67.867	-25.084	-12.371	59.581	86.008	-26.427	-14.906
Junio	45.572	82.922	-37.350	-24.219	77.086	109.841	-32.755	-18.856
Julio	67.708	103.482	-35.774	-13.853	92.840	130.056	-37.216	-20.822
Agosto	66.612	111.798	-45.186	-23.000	104.390	144.033	-39.643	-20.796
Septiembre	79.174	120.934	-41.760	-19.281	121.354	157.811	-36.457	-15.228
Octubre	101.880	135.434	-33.554	-5.763	138.732	175.269	-36.537	-12.811
Noviembre	107.791	145.499	-37.708	-9.723	150.302	189.931	-39.629	-13.506
Diciembre	121.118	160.796	-39.678	-11.271	169.504	214.825	-45.321	-16.631

2014

Enero	5.221	21.077	-15.856	-7.337	11.045	17.286	-6.241	-3.707
Febrero	21.313	32.705	-11.392	-2.661	22.394	35.347	-12.953	-8.145
Marzo	28.087	42.458	-14.371	-5.181	42.542	52.112	-9.570	-2.221
Abril	41.528	56.629	-15.101	-1.141	55.592	70.203	-14.611	-4.788
Mayo	49.181	67.590	-18.409	-4.360	61.595	87.711	-26.116	-13.761
Junio	53.037	80.239	-27.202	-12.657	80.583	107.139	-26.556	-11.723
Julio	73.279	100.816	-27.537	-3.917	96.886	129.154	-32.268	-14.816
Agosto	82.018	109.131	-27.113	-3.202	108.289	143.382	-35.093	-15.034
Septiembre	86.865	117.984	-31.119	-6.953	126.529	159.127	-32.598	-10.036
Octubre	109.701	133.197	-23.496	7.450	144.508	174.810	-30.302	-5.113
Noviembre	117.150	143.648	-26.498	4.735	155.736	191.110	-35.374	-7.669
Diciembre	134.036	157.993	-23.957	7.866	174.521	214.181	-39.660	-9.301

Notas metodológicas

A LA CONTABILIDAD DE CAJA

En la contabilidad de caja se recogen los flujos monetarios de ingresos recaudados y de pagos realizados en el período de referencia. El ámbito de cobertura alcanza a las operaciones efectuadas a través de los registros contables del Presupuesto del Estado y de operaciones no presupuestarias, que constituyen el sistema de la contabilidad pública en sentido estricto. La valoración de las operaciones se realiza de acuerdo a un criterio estricto de caja, es decir, se consideran los ingresos y pagos realizados en cada período, que corresponden tanto a derechos y obligaciones reconocidas en el Presupuesto corriente del ejercicio, como a los derechos y obligaciones que fueron reconocidas en presupuestos de años anteriores y que quedaron pendientes de cobro y de pago, respectivamente.

La información estadística de base procede, prácticamente en su totalidad, de los datos de ingresos, gastos, y operaciones no presupuestarias registrados en el Sistema de Información Contable (SIC), que es la aplicación informática de la contabilidad de la Administración General del Estado que gestiona la IGAE. Los datos se presentan desde un enfoque esencialmente económico, pretendiendo evitar la complejidad de los registros de la contabilidad pública, eliminando las operaciones internas entre ellos, y agregando la información en categorías fácilmente identificables con el propósito de hacer comprensible la situación y evolución de la incidencia monetaria de las principales operaciones realizadas por el Estado durante un período determinado.

Para el análisis de la evolución de los ingresos no financieros se ha tenido en cuenta los ingresos totales no financieros (suma de los ingresos no financieros del Estado y la participación de las Administraciones Territoriales en aquellos impuestos cedidos parcialmente).

AJUSTES PARA LA OBTENCIÓN DE LOS INGRESOS NO FINANCIEROS HOMOGÉNEOS. La descripción detallada de la homogeneización de la tasa interanual de los ingresos tributarios puede encontrarse en el apartado 5 del capítulo V “Notas explicativas y fuentes” del Informe mensual de Recaudación que se difunde en la sección de Estadísticas Tributarias de la página web de la AEAT (www.aeat.es). No obstante, entre los ajustes que afectan a los ingresos impositivos se deben destacar, en primer lugar, las devoluciones adelantadas o retrasadas respecto al ritmo de ejecución de una campaña considerada como normal o tipo para las principales figuras impositivas (IRPF, Impuesto de Sociedades, e IVA), y, en segundo lugar, los ingresos de evolución más atípica en el tiempo, principalmente los asociados a las retenciones del trabajo de las Administraciones Públicas (se sustituyen los ingresos realizados por los derechos reconocidos, ajustando las diferentes periodicidades de las autoliquidaciones), las retenciones de capital sobre intereses de la Deuda Pública (los periodos de vencimientos de la Deuda y los criterios de distribución entre IRPF, Impuesto de Sociedades e Impuesto sobre la Renta de los no Residentes han cambiado significativamente en los últimos años).



En cuanto a los ajustes efectuados a los ingresos no impositivos, cabe señalar entre otros los considerados de evolución más irregular en el tiempo como la tasa de reserva de dominio público radioeléctrico (dentro del capítulo de Tasas y otros ingresos) y los beneficios del Banco de España (dentro del capítulo de Ingresos patrimoniales).

Para el análisis de la evolución de los pagos no financieros se han tenido en cuenta los pagos totales no financieros del ejercicio, incluyendo dentro de los mismos los pagos satisfechos como contraprestación por las obligaciones reconocidas en el periodo, los pagos realizados durante cada periodo para satisfacer obligaciones reconocidas con cargo a presupuestos de ejercicios anteriores y que no se hicieron efectivas en los mismos, y las cantidades efectivamente satisfechas antes de su aplicación definitiva al presupuesto de gastos (pagos extrapresupuestarios).

A LA CONTABILIDAD NACIONAL

La información se elabora siguiendo los criterios generales de contabilidad nacional establecidos por el Sistema Europeo de Cuentas Nacionales y Regionales de la Unión Europea (SEC 2010), establecido por el Reglamento (UE) N° 549/2010 del Parlamento Europeo y del Consejo, y de acuerdo a las reglas específicas del Manual sobre el déficit público y la deuda pública de implementación del SEC 2010, que constituyen el marco de referencia metodológico de obligado cumplimiento para todos los países miembros de la Unión Europea. En el sistema de contabilidad nacional los flujos se registran ateniéndose al principio de devengo, es decir, cuando se crea, transforma o extingue el valor económico, o cuando nacen, se transforman o se cancelan los derechos y las obligaciones.

La cobertura de los datos del Estado en contabilidad nacional incluye las operaciones anotadas en los registros de la contabilidad pública, Presupuesto del Estado y operaciones no presupuestarias, así como las operaciones efectuadas a través de las cuentas del Tesoro en el Banco de España, y todas aquellas operaciones que realizan otras unidades públicas por cuenta del Estado, independientemente del momento en el que se efectúe su aplicación a los registros de la contabilidad pública. Las operaciones del Presupuesto del Estado se registran en el momento en que se reconoce el derecho o la obligación, mientras que las efectuadas a través de los otros registros contables se consideran en el mismo momento en que se realizan.

En el cuadro de la página 18, dentro de la rúbrica "otros ingresos" se incluye el ajuste por recaudación incierta, minorando las transferencias de capital recibidas.

Las fuentes de información estadística comprenden los registros del Sistema de Información Contable (SIC) de la IGAE, así como información estadística procedente de la Dirección General del Tesoro y Política Financiera. De igual modo, se utiliza información suministrada por la Intervención General del Banco de España con relación a los movimientos de las operaciones realizadas a través de las cuentas del Estado en el Banco de España, así como otros registros estadísticos de unidades públicas que efectúan operaciones por cuenta del Estado. Los datos de empleos del Estado, correspondientes al año en curso, deben considerarse con carácter de provisional.