

# Principales indicadores de la actividad económica y financiera del Estado

**NOVIEMBRE 2014**

---

---

## **Nota sobre el cambio de Base 2010**

Los datos referidos a la contabilidad nacional que se presentan en este documento incorporan los cambios metodológicos del SEC 2010 y estadísticos de la nueva Base 2010 de la Contabilidad Nacional de España. En el siguiente enlace puede verse una explicación detallada del contenido y alcance de dichos cambios.

**N.I.P.O.: 630-14-074-5**

**Elaboración y Coordinación:**

**Intervención General Administración del Estado**

**Subdirección General de Análisis y Cuentas Económicas del Sector Público**

**[Informes y cuentas económicas del sector público](#)**

# Índice

---

---

## PRINCIPALES INDICADORES

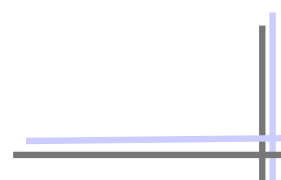
Saldo de las operaciones no financieras del Estado	4
--	---

## CONTABILIDAD DE CAJA

Déficit (-) o superávit (+) de caja no financiero	6
Texto y gráficos	7
Ingresos no financieros	8
Texto	10
Ingresos homogéneos y gráficos	11
Pagos no financieros	12
Texto y gráficos	13
Necesidad (-) o capacidad (+) de endeudamiento y variación de pasivos financieros	14
Texto y gráficos	15

## CONTABILIDAD NACIONAL

Necesidad (-) o capacidad (+) de financiación	16
Texto y gráficos	17
Recursos no financieros	18
Texto y gráficos	19
Empleos no financieros	20
Texto y gráfico	21
Anexo estadístico	22
Notas metodológicas	24



# Saldo de las operaciones no financieras del Estado

Datos acumulados a finales de noviembre

En millones de euros y porcentaje sobre el PIB

## CONTABILIDAD DE CAJA

	<b>2013</b>	<b>2014</b>
	<b>=====</b>	<b>=====</b>
<b>Déficit (-) o superávit (+) de caja</b>	<b>-37.708</b>	<b>-26.498</b>
<b>En porcentaje del PIB</b>	<b>-3,59</b>	<b>-2,49</b>
<b>Saldo primario en caja</b>	<b>-9.723</b>	<b>4.735</b>
<b>En porcentaje del PIB</b>	<b>-0,93</b>	<b>0,44</b>

### Pro-memoria:

<b>PIB utilizado</b>	<b>1.049.181</b>	<b>1.064.334</b>
----------------------	------------------	------------------



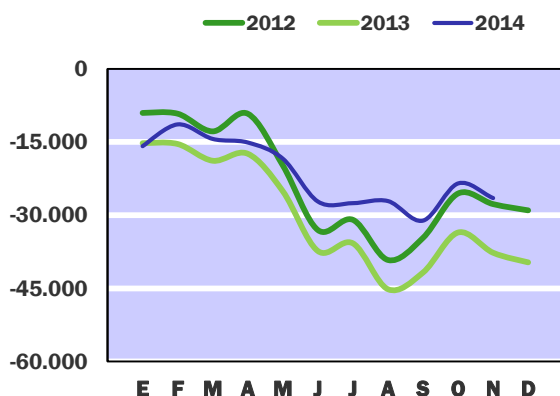
# Déficit (-) o Superávit (+) de caja no financiero

## Contabilidad de caja

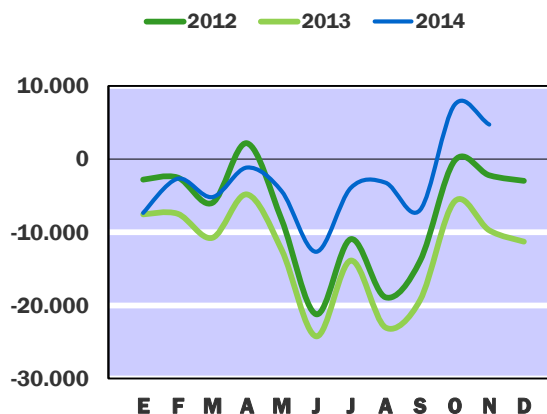
En millones de euros

	En el mes de NOVIEMBRE			ACUMULADO a fin de mes		
	<u>2013</u>	<u>2014</u>	%	<u>2013</u>	<u>2014</u>	%
<b>EN MILLONES DE EUROS</b>						
Ingresos no financieros	5.911	7.449	26,0	107.791	117.150	8,7
Pagos no financieros	10.065	10.451	3,8	145.499	143.648	-1,3
<b>DÉFICIT (-) O SUPERÁVIT (+) DE CAJA</b>	<b>-4.154</b>	<b>-3.002</b>	<b>-27,7</b>	<b>-37.708</b>	<b>-26.498</b>	<b>-29,7</b>
<b>SALDO PRIMARIO</b>	<b>-3.960</b>	<b>-2.715</b>	<b>-31,4</b>	<b>-9.723</b>	<b>4.735</b>	<b>-</b>
<b>EN PORCENTAJE DEL PIB</b>						
Ingresos no financieros	0,56	0,70	-	10,27	11,01	-
Pagos no financieros	0,96	0,98	-	13,87	13,50	-
<b>DÉFICIT (-) O SUPERÁVIT (+) DE CAJA</b>	<b>-0,40</b>	<b>-0,28</b>	<b>-</b>	<b>-3,59</b>	<b>-2,49</b>	<b>-</b>
<b>SALDO PRIMARIO</b>	<b>-0,38</b>	<b>-0,26</b>	<b>-</b>	<b>-0,93</b>	<b>0,44</b>	<b>-</b>
<b>Pro-memoria:</b>						
<b>PIB utilizado</b>	<b>1.049.181</b>	<b>1.064.334</b>				

**DÉFICIT (-) o SUPERÁVIT (+) DE CAJA**  
CIFRAS ACUMULADAS  
EN MILLONES DE EUROS



**SALDO PRIMARIO EN CAJA**  
CIFRAS ACUMULADAS  
EN MILLONES DE EUROS



El déficit de caja no financiero del Estado a finales del mes de noviembre de 2014 ha sido de 26.498 millones de euros, inferior en un 29,7% al obtenido en el mismo período del año anterior. En términos del PIB estimado para el ejercicio, el déficit representa el 2,49%, 1,10 puntos porcentuales menos que en 2013. Esta situación se debe al aumento de los ingresos no financieros, una vez descontada la participación de las Administraciones Territoriales, del 8,7%, con un importe de 117.150 millones, y a la reducción de los pagos no financieros en un 1,3%, con un montante de 143.648 millones. En relación al PIB, los ingresos suponen el 11,01%, porcentaje que se incrementa en 0,74 puntos respecto al del año anterior, y los pagos equivalen al 13,50%, con una disminución de 0,37 puntos.

La recaudación total hasta noviembre de 2014 ha ascendido a 183.149 millones, frente a 171.816 millones en 2013, lo que supone un incremento del 6,6%. De este importe, 65.999 millones corresponden a ingresos cedidos a las Administraciones Territoriales por su participación en los impuestos estatales, cifra superior en un 3,1% a la de finales de noviembre de 2013. Los ingresos impositivos totales han crecido el 4,2%, impulsados por los aumentos del IRPF y del IVA en un 4,2% y un 8,2%, respectivamente. El resto de ingresos no financieros crece un 26,8%, con una recaudación total de 22.713 millones.

Los pagos no financieros hasta finales de noviembre han ascendido a 143.648 millones, con un descenso del 1,3%, que es debido a que las transferencias corrientes han disminuido un 6,8% respecto a las del año anterior. La mayor reducción la han experimentado las transferencias destinadas al SPEE, a la Seguridad Social y a las Comunidades Autónomas, que se han reducido en un 13,4%, 12,7% y un 19,0%, respectivamente. Por el contrario, los gastos financieros crecen un 11,6% y las transferencias de capital un 46,7%, por las destinadas a sociedades y empresas públicas, que recogen los pagos de financiación del sistema eléctrico.

Los pagos por intereses hasta noviembre de 2014 han aumentado en 3.248 millones respecto a igual período del año anterior y se han situado en 31.233 millones. Si de la cifra de déficit de caja se descuenta el efecto de los intereses, se obtiene un saldo primario que alcanza un valor positivo de 4.735 millones, frente al déficit primario de 9.723 millones del mismo período del año anterior. Con relación al PIB estimado, el superávit primario de caja equivale al 0,44%.

# Ingresos no financieros

## Contabilidad de caja

En millones de euros

En el mes de NOVIEMBRE

	2013			2014			% Variación	
	Estado	CCAA CCLL	TOTAL	Estado	CCAA CCLL	TOTAL	Estado	TOTAL
<b>IMPUESTOS DIRECTOS Y COTIZACIONES SOCIALES</b>	<b>2.751</b>	<b>2.775</b>	<b>5.526</b>	<b>3.509</b>	<b>2.668</b>	<b>6.177</b>	<b>27,6</b>	<b>11,8</b>
- Renta de personas físicas	3.090	2.775	5.865	3.357	2.668	6.025	8,6	2,7
- Renta de sociedades	-557	-	-557	-454	-	-454	-18,5	-18,5
- Renta de no residentes	-405	-	-405	87	-	87	-	-
- Cuota de derechos pasivos	70	-	70	68	-	68	-2,9	-2,9
- Impuesto sobre la producción y almacenamiento de electricidad	542	-	542	438	-	438	-19,2	-19,2
- Otros	11	-	11	13	-	13	18,2	18,2
<b>IMPUESTOS INDIRECTOS</b>	<b>2.140</b>	<b>3.178</b>	<b>5.318</b>	<b>2.463</b>	<b>3.195</b>	<b>5.658</b>	<b>15,1</b>	<b>6,4</b>
- Impuesto sobre el valor añadido (IVA)	1.271	2.144	3.415	1.584	2.149	3.733	24,6	9,3
* IVA. Importaciones	832	-	832	921	-	921	10,7	10,7
* IVA. Operaciones interiores	439	2.144	2.583	663	2.149	2.812	51,0	8,9
- Impuestos especiales	629	1.034	1.663	621	1.046	1.667	-1,3	0,2
* Alcohol y bebidas derivadas	40	34	74	51	38	89	27,5	20,3
* Cerveza	19	14	33	18	14	32	-5,3	-3,0
* Productos intermedios	3	-	3	1	1	2	-66,7	-33,3
* Labores del Tabaco	217	344	561	206	357	563	-5,1	0,4
* Hidrocarburos	342	521	863	361	499	860	5,6	-0,3
* Electricidad	8	121	129	-17	137	120	-	-7,0
* Carbón	-	-	-	1	-	1	-	-
- Impuesto sobre primas de seguro	110	-	110	110	-	110	-	-
- Tráfico exterior	119	-	119	148	-	148	24,4	24,4
- Impuesto sobre gases fluorados	-	-	-	-	-	-	-	-
- Otros	11	-	11	-	-	-	-	-
<b>TASAS, PRECIOS PÚBLICOS Y OTROS INGRESOS</b>	<b>459</b>	<b>-</b>	<b>459</b>	<b>748</b>	<b>-</b>	<b>748</b>	<b>63,0</b>	<b>63,0</b>
<b>TRANSFERENCIAS CORRIENTES</b>	<b>628</b>	<b>-</b>	<b>628</b>	<b>675</b>	<b>-</b>	<b>675</b>	<b>7,5</b>	<b>7,5</b>
<b>INGRESOS PATRIMONIALES</b>	<b>38</b>	<b>-</b>	<b>38</b>	<b>35</b>	<b>-</b>	<b>35</b>	<b>-7,9</b>	<b>-7,9</b>
<b>ENAJENACIÓN DE INVERSIONES REALES</b>	<b>8</b>	<b>-</b>	<b>8</b>	<b>8</b>	<b>-</b>	<b>8</b>	<b>0,0</b>	<b>0,0</b>
<b>TRANSFERENCIAS DE CAPITAL</b>	<b>23</b>	<b>-</b>	<b>23</b>	<b>4</b>	<b>-</b>	<b>4</b>	<b>-82,6</b>	<b>-82,6</b>
Otros ingresos sin clasificar	-136	-	-136	7	-	7	-	-
<b>TOTAL INGRESOS NO FINANCIEROS</b>	<b>5.911</b>	<b>5.953</b>	<b>11.864</b>	<b>7.449</b>	<b>5.863</b>	<b>13.312</b>	<b>26,0</b>	<b>12,2</b>



# Ingresos no financieros

## Contabilidad de caja

En millones de euros

### ACUMULADO a finales de NOVIEMBRE

	2013			2014			% Variación	
	Estado	CCAA CCLL	TOTAL	Estado	CCAA CCLL	TOTAL	Estado	TOTAL
<b>IMPUESTOS DIRECTOS Y COTIZACIONES SOCIALES</b>	<b>54.918</b>	<b>29.245</b>	<b>84.163</b>	<b>57.260</b>	<b>28.772</b>	<b>86.032</b>	<b>4,3</b>	<b>2,2</b>
- Renta de personas físicas	36.019	29.245	65.264	39.255	28.772	68.027	9,0	4,2
- Renta de sociedades	15.261	-	15.261	14.102	-	14.102	-7,6	-7,6
- Renta de no residentes	1.190	-	1.190	1.345	-	1.345	13,0	13,0
- Cuota de derechos pasivos	887	-	887	898	-	898	1,2	1,2
- Impuesto sobre la producción y almacenamiento de electricidad	1.405	-	1.405	1.475	-	1.475	5,0	5,0
- Otros	156	-	156	185	-	185	18,6	18,6
<b>IMPUESTOS INDIRECTOS</b>	<b>34.966</b>	<b>34.780</b>	<b>69.746</b>	<b>37.177</b>	<b>37.227</b>	<b>74.404</b>	<b>6,3</b>	<b>6,7</b>
- Impuesto sobre el valor añadido (IVA)	25.354	24.293	49.647	28.149	25.581	53.730	11,0	8,2
* IVA. Importaciones	8.572	-	8.572	9.179	-	9.179	7,1	7,1
* IVA. Operaciones interiores	16.782	24.293	41.075	18.970	25.581	44.551	13,0	8,5
- Impuestos especiales	7.095	10.487	17.582	6.313	11.646	17.959	-11,0	2,1
* Alcohol y bebidas derivadas	309	352	661	271	424	695	-12,3	5,1
* Cerveza	116	143	259	115	159	274	-0,9	5,8
* Productos intermedios	10	7	17	8	10	18	-20,0	5,9
* Labores del Tabaco	2.806	3.250	6.056	2.025	4.128	6.153	-27,8	1,6
* Hidrocarburos	3.676	5.437	9.113	3.993	5.287	9.280	8,6	1,8
* Electricidad	31	1.298	1.329	-364	1.638	1.274	-	-4,1
* Carbón	147	-	147	265	-	265	80,3	80,3
- Impuesto sobre primas de seguro	1.222	-	1.222	1.214	-	1.214	-0,7	-0,7
- Tráfico exterior	1.206	-	1.206	1.397	-	1.397	15,8	15,8
- Impuesto sobre gases fluorados	-	-	-	30	-	30	-	-
- Otros	89	-	89	74	-	74	-16,9	-16,9
<b>TASAS, PRECIOS PÚBLICOS Y OTROS INGRESOS</b>	<b>6.287</b>	<b>-</b>	<b>6.287</b>	<b>10.225</b>	<b>-</b>	<b>10.225</b>	<b>62,6</b>	<b>62,6</b>
<b>TRANSFERENCIAS CORRIENTES</b>	<b>7.638</b>	<b>-</b>	<b>7.638</b>	<b>8.520</b>	<b>-</b>	<b>8.520</b>	<b>11,5</b>	<b>11,5</b>
<b>INGRESOS PATRIMONIALES</b>	<b>3.174</b>	<b>-</b>	<b>3.174</b>	<b>3.430</b>	<b>-</b>	<b>3.430</b>	<b>8,1</b>	<b>8,1</b>
<b>ENAJENACIÓN DE INVERSIONES REALES</b>	<b>305</b>	<b>-</b>	<b>305</b>	<b>107</b>	<b>-</b>	<b>107</b>	<b>-64,9</b>	<b>-64,9</b>
<b>TRANSFERENCIAS DE CAPITAL</b>	<b>277</b>	<b>-</b>	<b>277</b>	<b>328</b>	<b>-</b>	<b>328</b>	<b>18,4</b>	<b>18,4</b>
Otros ingresos sin clasificar	226	-	226	103	-	103	-54,4	-54,4
<b>TOTAL INGRESOS NO FINANCIEROS</b>	<b>107.791</b>	<b>64.025</b>	<b>171.816</b>	<b>117.150</b>	<b>65.999</b>	<b>183.149</b>	<b>8,7</b>	<b>6,6</b>

# Ingresos no financieros

## Contabilidad de caja

---

La recaudación no financiera del Estado asciende hasta el mes de noviembre de 2014 a 117.150 millones, con un crecimiento del 8,7%, que se sitúa en el 6,6% para unos ingresos totales de 183.149 millones, antes de deducir las entregas a cuenta por la participación de las Administraciones Territoriales en el IRPF, el IVA y los IIEE. Los ingresos impositivos totales, incluidas las cotizaciones sociales, con 160.436 millones, han registrado un aumento del 4,2%, que en términos homogéneos, ajustados del distinto ritmo de ejecución de las devoluciones, la distinta forma de contabilización de las retenciones de Deuda Pública y el cambio en la gestión de las solicitudes de aplazamiento, se sitúa en el 4,3%. El resto de los ingresos no financieros asciende a 22.713 millones, cifra superior en un 26,8% a la de noviembre de 2013.

La recaudación total por *impuestos directos y cotizaciones sociales* antes de descontar la participación de las Administraciones Territoriales en el IRPF asciende a 86.032 millones, con un aumento del 2,2%. La recaudación del IRPF es de 68.027 millones, superior en un 4,2% a la del mismo periodo de 2013, debido, principalmente, al aumento de las retenciones del trabajo en un 3,4%; los ingresos de la Campaña de Renta de 2013, incluidos los del segundo plazo realizados en este mes, crecen un 0,4%, con una cifra de 6.598 millones y las devoluciones por importe de 10.140 millones, son inferiores en un 2,6% a las de la campaña del año anterior. Los pagos fraccionados de profesionales y empresarios individuales aumentan un 7,2% y el gravamen sobre premios de determinadas loterías ha pasado de 248 millones en 2013 a 441 millones en este año, 193 millones más. En términos homogéneos, corregidos el distinto ritmo de realización de las devoluciones en ambos años y los ingresos fuera de plazo de las Comunidades Autónomas y otras Administraciones Públicas, los ingresos del IRPF aumentan el 3,6%. La recaudación del Impuesto sobre Sociedades ha sido de 14.102 millones, con un descenso interanual del 7,6%. Este resultado se explica, principalmente, por el aumento de las devoluciones realizadas, excluidas las de Deuda Pública, en un 28,2% y por los elevados ingresos extraordinarios obtenidos en 2013 sin correspondencia en este año. Los pagos fraccionados con un volumen de 12.487 millones registran un aumento del 9,2%; los pagos fraccionados de Grandes Empresas y grupos consolidados crecen un 11,3% y los de Pymes un 6,5%. Los ingresos de la declaración anual del ejercicio 2013 han sido 4.020 millones, un 7,4% más que en el año anterior. En términos homogéneos, el Impuesto sobre Sociedades registra un crecimiento del 1,3%, con unos ingresos de 17.103 millones.

Los ingresos totales por *impuestos indirectos* antes de descontar la participación de las Administraciones Territoriales en el IVA y en los IIEE ascienden a 74.404 millones, cifra que supone un aumento del 6,7%. El IVA, que representa el 72,2% de la imposición indirecta, registra un aumento del 8,2% hasta situarse en unos ingresos de 53.730 millones, de los cuales 44.551 millones proceden del IVA operaciones interiores, que crece el 8,5% debido al aumento del IVA bruto tanto de Grandes Empresas como de Pymes en un 3,8% y 6,7%, respectivamente y al descenso de las devoluciones realizadas en un 3,7%. La recaudación por Impuestos Especiales con 17.959 millones, se ha incrementado en un 2,1%, debido en gran medida al aumento de los impuestos sobre Labores del Tabaco e Hidrocarburos en un 1,6% y 1,8%, respectivamente. En el resultado del Impuesto sobre Hidrocarburos influye por una parte la mejora del consumo de gasolinas y gasóleos de automoción y por otra el descenso de otros consumos sujetos al impuesto, como es el gas natural utilizado en la generación de energía eléctrica. En el descenso del Impuesto sobre la Electricidad en un 4,1%, influye el ajuste en los precios por las nuevas tarifas eléctricas y la exención del 85% a los sectores consumidores intensivos de electricidad.

En el resto de los ingresos no financieros, que asciende a 22.713 millones, el capítulo de *Tasas, precios públicos y otros ingresos* ha aportado 10.225 millones, 3.938 millones más que en 2013. Este incremento se debe a las diferencias entre los valores de reembolso y emisión de deuda pública que se elevan a 7.802 millones, 4.464 millones más que en el mismo periodo del año anterior. *Las transferencias corrientes*, con 8.520 millones, aumentan un 11,5%, debido principalmente a los ingresos del Fondo de Suficiencia que ascienden a 6.320 millones, incluidos los 1.560 millones de la liquidación definitiva del ejercicio 2012, y superan en 843 millones los ingresados en 2013. *Los ingresos patrimoniales*, se elevan a 3.430 millones, con un crecimiento del 8,1%, debido a los intereses del FLA ingresados por las CCAA por importe de 756 millones, a los de intereses del FFPP por los préstamos recibidos del Estado que han sido de 96 millones y a los intereses financieros del préstamo a Grecia por importe de 43 millones, que conjuntamente totalizan 895 millones sin correspondencia en igual periodo de 2013. Por el contrario, los beneficios del Banco de España y de las loterías son inferiores en 351 y 190 millones, respectivamente, a los del año anterior y los ingresos de las subastas de derechos de emisión de gases de efecto invernadero 51 millones menos que en 2013.

# Ingresos no financieros homogéneos

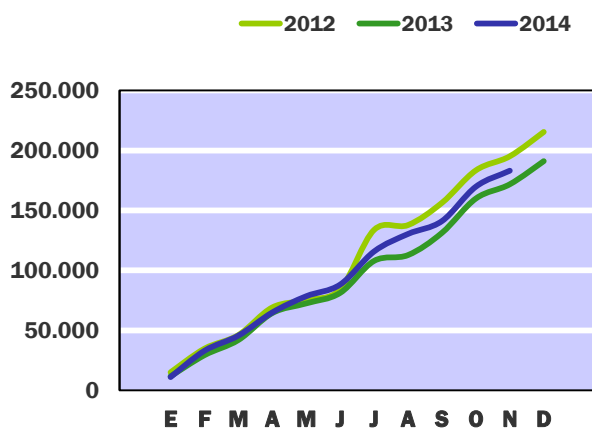
(Incluye la participación de las Administraciones Territoriales y otros ajustes)

En millones de euros

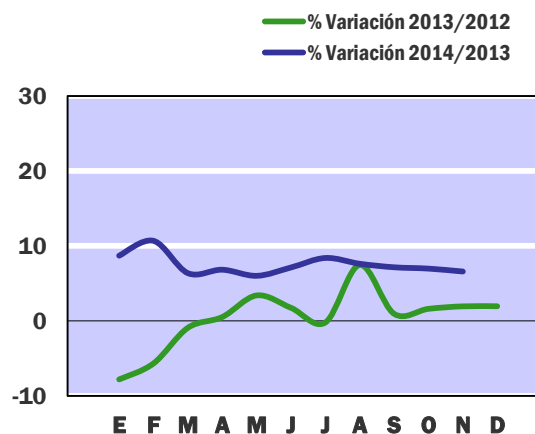
	En el mes de NOVIEMBRE			ACUMULADO a fin de mes		
	2013	2014	%	2013	2014	%
	=====	=====		=====	=====	
<b>IMPUESTOS DIRECTOS Y COTIZACIONES SOCIALES</b>	<b>6.453</b>	<b>6.042</b>	<b>-6,4</b>	<b>86.220</b>	<b>89.114</b>	<b>3,4</b>
- Renta de personas físicas	6.045	6.213	2,8	65.711	68.106	3,6
- Renta de sociedades	-268	-777	190,0	16.882	17.103	1,3
- Otros	676	606	-10,3	3.627	3.905	7,7
<b>IMPUESTOS INDIRECTOS</b>	<b>5.290</b>	<b>5.445</b>	<b>2,9</b>	<b>72.072</b>	<b>75.967</b>	<b>5,4</b>
- Impuesto sobre el valor añadido (IVA)	3.342	3.480	4,1	51.486	54.844	6,5
- Impuestos especiales	1.708	1.707	-0,0	18.068	18.408	1,9
- Otros	240	258	7,5	2.517	2.715	7,9
<b>OTROS INGRESOS NO FINANCIEROS</b>	<b>1.043</b>	<b>1.503</b>	<b>44,1</b>	<b>17.830</b>	<b>22.628</b>	<b>26,9</b>
<b>INGRESOS NO FINANCIEROS HOMOGÉNEOS</b>	<b>12.785</b>	<b>12.990</b>	<b>1,6</b>	<b>176.122</b>	<b>187.709</b>	<b>6,6</b>

Nota : Los ajustes efectuados para la obtención de los ingresos homogéneos se encuentran detallados en las notas metodológicas de la página 24.

**INGRESOS NO FINANCIEROS**  
EN MILLONES DE EUROS



**INGRESOS NO FINANCIEROS HOMOGÉNEOS**  
TASAS DE VARIACIÓN INTERANUAL  
SOBRE CIFRAS ACUMULADAS



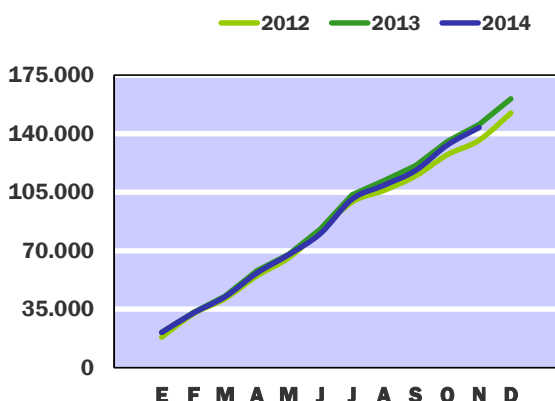
# Pagos no financieros

## Contabilidad de caja

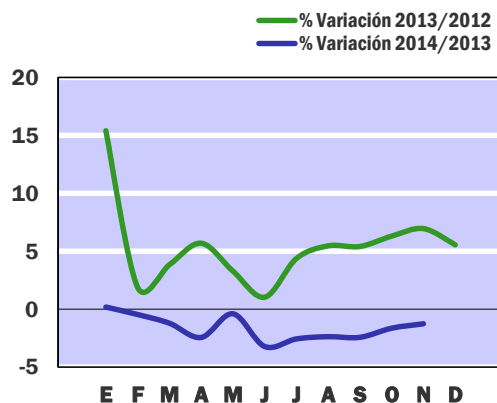
En millones de euros

	En el mes de NOVIEMBRE			ACUMULADO a fin de mes		
	2013	2014	%	2013	2014	%
<b>GASTOS DE PERSONAL</b>	<b>1.005</b>	<b>816</b>	<b>-18,8</b>	<b>13.803</b>	<b>13.755</b>	<b>-0,3</b>
- Sueldos y salarios del personal activo	984	803	-18,4	11.744	11.693	-0,4
- Cotizaciones sociales	125	171	36,8	1.984	1.990	0,3
- Gastos sociales a cargo del empleador	21	13	-38,1	75	72	-4,0
<b>GASTOS CORRIENTES EN BIENES Y SERVICIOS</b>	<b>297</b>	<b>294</b>	<b>-1,0</b>	<b>2.496</b>	<b>2.466</b>	<b>-1,2</b>
<b>GASTOS FINANCIEROS</b>	<b>194</b>	<b>287</b>	<b>47,9</b>	<b>27.985</b>	<b>31.233</b>	<b>11,6</b>
<b>TRANSFERENCIAS CORRIENTES</b>	<b>7.440</b>	<b>7.494</b>	<b>0,7</b>	<b>92.261</b>	<b>85.997</b>	<b>-6,8</b>
- A Organismos Autónomos	2.698	2.290	-15,1	16.002	14.966	-6,5
* Servicio Público de Empleo Estatal	2.537	1.216	-52,1	14.614	12.652	-13,4
- A la Seguridad Social	681	691	1,5	14.752	12.882	-12,7
- A Comunidades Autónomas	941	1.056	12,2	19.342	15.668	-19,0
* Sistema de financiación	936	998	6,6	18.750	15.020	-19,9
- Fondo de Suficiencia Global	378	318	-15,9	4.154	3.505	-15,6
- Fondo de Garantía	711	686	-3,5	7.823	7.548	-3,5
- Resto sistema de financiación	-153	-6	-96,1	6.773	3.967	-41,4
* Otras transferencias a CCAA	5	58	-	592	648	9,5
- A Corporaciones Locales	1.305	1.254	-3,9	14.419	14.445	0,2
* Participación en los ingresos del Estado	1.286	1.874	45,7	14.249	14.307	0,4
- Al Exterior	630	921	46,2	12.301	11.625	-5,5
* Aportación al Presupuesto General de la UE	523	893	70,7	11.122	10.651	-4,2
- A Familias e instituciones sin fines de lucro	959	1.043	8,8	12.417	12.904	3,9
* Pensiones de Clases Pasivas	871	902	3,6	10.220	10.618	3,9
- Otras transferencias	226	239	5,8	3.028	3.507	15,8
<b>INVERSIONES REALES</b>	<b>571</b>	<b>529</b>	<b>-7,4</b>	<b>4.149</b>	<b>3.149</b>	<b>-24,1</b>
- Inversión civil	353	393	11,3	2.637	2.503	-5,1
* Ministerio de Fomento	249	308	23,7	1.841	1.899	3,2
* Ministerio de Agricultura, Alimentación y Medio Ambiente	69	51	-26,1	537	369	-31,3
- Inversión del Ministerio de Defensa	218	136	-37,6	1.512	646	-57,3
<b>TRANSFERENCIAS DE CAPITAL</b>	<b>433</b>	<b>860</b>	<b>98,6</b>	<b>4.805</b>	<b>7.048</b>	<b>46,7</b>
- A Organismos Autónomos	65	63	-3,1	504	501	-0,6
- A Sociedades, empresas, entes públicos y resto	69	77	11,6	1.052	1.348	28,1
- A Comunidades Autónomas	78	46	-41,0	648	709	9,4
- A Empresas privadas	15	13	-13,3	308	250	-18,8
- A Familias e instituciones sin fines de lucro	84	30	-64,3	758	536	-29,3
- Al Exterior	24	23	-4,2	400	407	1,8
- Otras transferencias	98	608	520,4	1.135	3.297	190,5
<b>TOTAL PAGOS NO FINANCIEROS</b>	<b>9.940</b>	<b>10.280</b>	<b>3,4</b>	<b>145.499</b>	<b>143.648</b>	<b>-1,3</b>

**PAGOS NO FINANCIEROS  
EN MILLONES DE EUROS**



**PAGOS NO FINANCIEROS  
TASAS DE VARIACIÓN INTERANUAL  
SOBRE CIFRAS ACUMULADAS**



Hasta finales de noviembre, los pagos no financieros realizados por el Estado han sido 143.648 millones, un 1,3% menos que en 2013. Los derivados del capítulo de gastos de personal han disminuido un 0,3% hasta 13.755 millones, de los que 11.693 millones corresponden a sueldos y salarios del personal activo, que presentan un descenso interanual del 0,4%; esta cifra incluye el pago de 319 millones por retribuciones devengadas en 2013, sin correspondencia en 2014, sin el cual el descenso de este capítulo habría sido del 2,7%. Por cotizaciones sociales se han pagado 1.990 millones, un 0,3% más que el año anterior.

Los gastos financieros, con 31.233 millones, crecen un 11,6%. Su evolución está condicionada por factores como el calendario de vencimientos de la deuda, su estructura y los tipos de interés. La mayor parte corresponde a intereses de obligaciones y bonos, entre los que cabe mencionar, por su no correspondencia con el año anterior, los derivados de la deuda asumida por el Estado del Fondo de Financiación de Pagos a Proveedores, que a finales de noviembre han ascendido a 515 millones y los 116 millones de rendimientos implícitos por la operación de amortización anticipada y canje simultáneo de bonos por obligaciones, realizada en el mes de junio.

Las transferencias corrientes descienden un 6,8% hasta alcanzar 85.997 millones por la disminución de las destinadas a Comunidades Autónomas, Seguridad Social y Organismos Autónomos. Los pagos a CCAA, con 15.668 millones, bajan un 19,0% debido, por una parte, a las menores entregas a cuenta por los fondos de suficiencia y de garantía, con 11.977 millones en 2013 y 11.053 millones en 2014 y, por otra, al efecto de las liquidaciones definitivas en ambos años, que han supuesto unos pagos de 6.720 millones en 2013 y de 3.943 millones en 2014. Las transferencias a la Seguridad Social, con 12.882 millones, bajan un 12,7%, debido a que en 2013 se abonaron 2.214 millones para insuficiencias presupuestarias y cobertura de obligaciones de años anteriores, sin correspondencia en 2014. Dentro de las transferencias a Organismos Autónomos destaca la evolución de las destinadas al SPEE, con un descenso del 13,4% y un volumen de 12.652 millones; además en el mes de noviembre el Estado ha transferido al FOGASA 941 millones, sin correspondencia en 2013. Los pagos a Corporaciones Locales, han ascendido a 14.445 millones, de los cuales 13.676 millones corresponden a entregas a cuenta, inferiores en un 3,5% a las de 2013, y 630 millones a la liquidación definitiva del sistema de financiación de 2012, frente a 78 millones de la liquidación del año anterior. Los pagos a familias e ISFL aumentan un 3,9% hasta situarse en 12.904 millones por el crecimiento del 3,9% en las pensiones de clases pasivas y del 20,8% en las becas y ayudas a estudiantes. Las transferencias al exterior, con 11.625 millones, bajan un 5,5% por el descenso del 4,2% de las destinadas al Presupuesto de la UE, con 10.651 millones.

Las inversiones reales, con 3.149 millones, bajan un 24,1%, principalmente por los menores pagos de ejercicios cerrados en el Ministerio de Defensa, 737 millones en 2013 y 199 millones en 2014. Las transferencias de capital, con 7.048 millones, crecen un 46,7% por los pagos destinados a financiar los costes del sistema eléctrico con 3.005 millones, 2.222 millones más que en 2013.

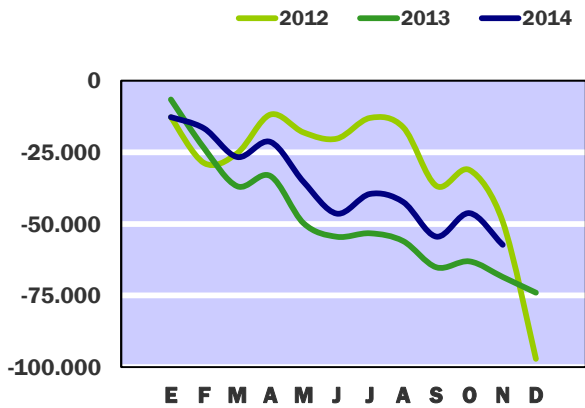
# Necesidad (-) o capacidad (+) de endeudamiento

## Contabilidad de caja

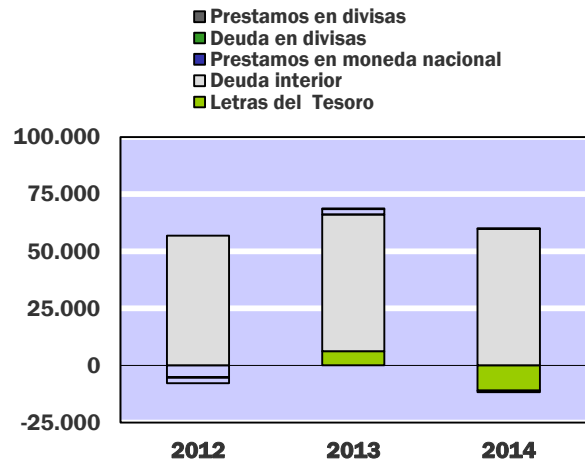
En millones de euros

	En el mes de NOVIEMBRE			ACUMULADO a fin de mes		
	2013	2014	%	2013	2014	%
<b>DÉFICIT (-) O SUPERÁVIT (+) DE CAJA NO FINANCIERO</b>	<b>-4.154</b>	<b>-3.002</b>	<b>-27,7</b>	<b>-37.708</b>	<b>-26.498</b>	<b>-29,7</b>
<b>VARIACIÓN NETA DE ACTIVOS FINANCIEROS</b>	<b>1.289</b>	<b>8.060</b>	<b>525,3</b>	<b>30.809</b>	<b>30.794</b>	<b>-0,0</b>
- Acciones y participaciones	91	7	-92,3	1.171	932	-20,4
- Préstamos	15.491	-84	-	16.605	-1.639	-
- Aportaciones patrimoniales	-359	774	-	22.834	21.450	-6,1
- Cuenta corriente en el Banco de España	300	-	-	-	-90	-
- Otros depósitos en el Banco de España	-13.908	6.785	-	-8.639	10.671	-
- Otros activos netos	-326	578	-	-1.162	-530	-54,4
<b>NECESIDAD (-) O CAPACIDAD (+) DE ENDEUDAMIENTO</b>	<b>-5.443</b>	<b>-11.062</b>	<b>103,2</b>	<b>-68.517</b>	<b>-57.292</b>	<b>-16,4</b>
- Letras del Tesoro	-1.770	412	-	6.270	-11.007	-
* a doce meses o menos	-1.770	412	-	16.908	-2.227	-
* a dieciocho meses	-	-	-	-10.638	-8.780	-17,5
- Deuda interior a medio y largo plazo	8.947	5.581	-37,6	59.820	59.800	-0,0
- Préstamos del interior	1	300	-	1.429	-1.641	-
- Deuda en divisas	-	239	-	204	239	17,2
- Préstamos en divisas	-	-	-	-	-	-
- Otros pasivos financieros netos	-1.735	4.530	-	794	9.901	-
<b>VARIACIÓN NETA DE PASIVOS FINANCIEROS</b>	<b>5.443</b>	<b>11.062</b>	<b>103,2</b>	<b>68.517</b>	<b>57.292</b>	<b>-16,4</b>
- Variación de la cuenta corriente del Tesoro y de otros depósitos en el Banco de España	-13.608	6.785	-	-8.639	10.581	-
<b>VARIACIÓN NETA DE PASIVOS FINANCIEROS MENOS POSICIONES ACTIVAS DE TESORERÍA</b>	<b>19.051</b>	<b>4.277</b>	<b>-77,5</b>	<b>77.156</b>	<b>46.711</b>	<b>-39,5</b>

**NECESIDAD (-) O CAPACIDAD (+) DE ENDEUDAMIENTO**  
EN MILLONES DE EUROS



**PRINCIPALES PASIVOS FINANCIEROS NETOS**  
EN MILLONES DE EUROS



Hasta finales de noviembre, la necesidad de endeudamiento del Estado asciende a 57.292 millones, lo que supone una disminución respecto al mismo periodo del año anterior de 11.225 millones de euros y representa una tasa de descenso del 16,4%. Esta disminución de las necesidades financieras globales se debe principalmente al descenso de 11.210 millones registrado por el déficit de caja no financiero, ya comentado anteriormente.

Los activos financieros netos han aumentado hasta noviembre en 30.794 millones, frente a los 30.809 millones registrados en 2013. Las diferencias entre ambos ejercicios se encuentran fundamentalmente en los préstamos, que registran unas amortizaciones netas de 1.639 millones en este ejercicio frente a unas concesiones netas de 16.605 millones en el año anterior, y en el conjunto de depósitos en el Banco de España, que presenta un aumento de 10.581 millones, frente a una disminución de 8.639 millones en el mismo periodo del año anterior.

Las operaciones netas relativas a la cartera de valores, acciones y participaciones, han aumentado en 932 millones, de los que 459 millones corresponden a pagos que quedaron pendientes en ejercicios anteriores por la adquisición de acciones de SEITSA y 314 millones corresponden a cuotas por la participación de nuestro país en Organismos Financieros Multilaterales.

Los préstamos concedidos por el Estado en estos once meses han sido de 633 millones, destinados fundamentalmente a proyectos de I+D+i desarrollados, tanto por unidades del sector privado como del sector público. Los reembolsos han ascendido a 2.272 millones, de los cuales 707 millones corresponden a reembolsos del FROB por los préstamos concedidos para la recapitalización de entidades financieras y 825 millones a préstamos que fueron concedidos a programas de investigación y desarrollo. En el mes de noviembre de 2013 se realizaron pagos por 15.504 millones al FFPP.

Las aportaciones patrimoniales han aumentado en el ejercicio en 21.450 millones, un 6,1% menos que en 2013, la más elevada es la aportación al Fondo de Liquidez Autonómico (FLA) por importe de 18.920 millones frente a 18.950 millones en 2013. En segundo lugar, la aportación al Mecanismo Europeo de Estabilidad (MEDE) ha ascendido a 1.905 millones, mientras que en 2013 fue de 3.809 millones. A su vez se realizó en el mismo periodo de 2013 unos ingresos netos por importe de 1.101 millones procedentes del FARH.

Los pasivos financieros netos han aumentado en 57.292 millones. La práctica totalidad de los recursos financieros netos se ha obtenido de los títulos de la deuda interior negociable a medio y largo plazo, que han aportado un total de 59.800 millones, cifra similar a la del año anterior. Durante este mes se han amortizado bonos del FFPP I por importe de 2.579 millones, asumidos por el Estado según la Ley 13/2014, de transformación del FFPP. Por otra parte, la deuda en circulación representada en Letras del Tesoro se ha reducido en 11.007 millones, así como los préstamos del interior, que han disminuido en 1.641 millones; por el contrario, la deuda en divisas ha aumentado en 239 millones. Si del total se deducen las posiciones activas de tesorería en el Banco de España, que ascienden a 10.581 millones, la variación de los pasivos financieros del Estado en este periodo se situaría en 46.711 millones, un 39,5% inferior a la de 2013.

# Necesidad (-) o Capacidad (+) de financiación

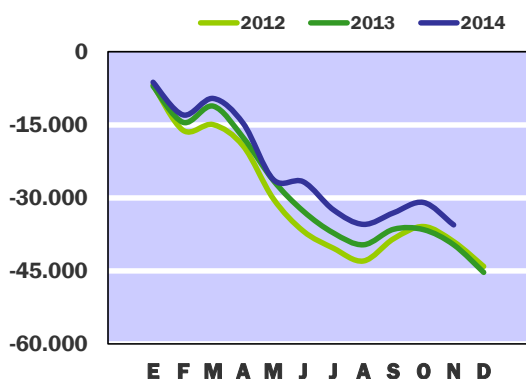
## Contabilidad nacional. Base 2010

En millones de euros

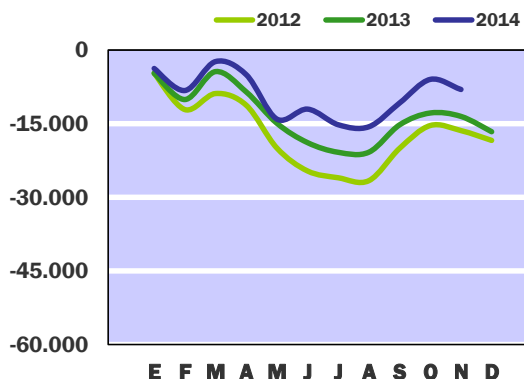
	En el mes de NOVIEMBRE			ACUMULADO a fin de mes		
	<u>2013</u>	<u>2014</u>	%	<u>2013</u>	<u>2014</u>	%
<b>EN MILLONES DE EUROS</b>						
Recursos no financieros	11.570	11.878	2,7	150.302	156.812	4,3
Empleos no financieros	14.662	16.487	12,4	189.931	192.373	1,3
<b>NECESIDAD (-) O CAPACIDAD (+) DE FINANCIACIÓN <sup>(1)</sup></b>	<b>-3.092</b>	<b>-4.609</b>	<b>49,1</b>	<b>-39.629</b>	<b>-35.561</b>	<b>-10,3</b>
<b>SALDO PRIMARIO</b>	<b>-695</b>	<b>-2.059</b>	<b>196,3</b>	<b>-13.506</b>	<b>-8.025</b>	<b>-40,6</b>
<b>EN PORCENTAJE DEL PIB</b>						
Recursos no financieros	1,10	1,12	-	14,33	14,73	-
Empleos no financieros	1,40	1,55	-	18,10	18,07	-
<b>NECESIDAD (-) O CAPACIDAD (+) DE FINANCIACIÓN <sup>(1)</sup></b>	<b>-0,29</b>	<b>-0,43</b>	<b>-</b>	<b>-3,78</b>	<b>-3,34</b>	<b>-</b>
<b>SALDO PRIMARIO</b>	<b>-0,07</b>	<b>-0,19</b>	<b>-</b>	<b>-1,29</b>	<b>-0,75</b>	<b>-</b>
(1) Dato provisional						
<b>Pro-memoria:</b>						
<b>PIB utilizado</b>	<b>1.049.181</b>	<b>1.064.334</b>				



**CAPACIDAD (+) o NECESIDAD (-) DE FINANCIACION**  
CIFRAS ACUMULADAS EN MILLONES DE EUROS



**SALDO PRIMARIO**  
CIFRAS ACUMULADAS EN MILLONES DE EUROS



Hasta finales de noviembre de 2014, el déficit del Estado en términos de la contabilidad nacional ha sido de 35.561 millones de euros, cifra inferior en un 10,3% a la registrada en el mismo periodo del año anterior. Señalar que 2013 se crearon determinadas figuras tributarias (Ley 15/2012, de 27 de diciembre, de medidas fiscales para la sostenibilidad energética) cuya recaudación, junto con la procedente de las subastas de derechos de emisión de gases de efecto invernadero, se destina a la financiación de una parte del déficit eléctrico. Además desde enero de 2014 el extracoste derivado de la producción de energía eléctrica cuando este se desarrolle en los sistemas eléctricos aislados de los territorios no peninsulares, de acuerdo con la Ley del Sector eléctrico, se financiará en un 50% con cargo a los PGE. Esta regulación ha supuesto hasta noviembre de 2014 unos ingresos devengados de 2.278 millones y unos gastos de 1.972 millones y además, por primera vez en el mes de octubre de 2014, un gasto de 502 millones por el extracoste de la producción de energía eléctrica en los territorios no peninsulares, sin variación en el mes de noviembre. En el periodo correspondiente de 2013 los ingresos fueron de 1.141 millones y los gastos de 783 millones. Si descontamos estas operaciones, el Estado habría obtenido en 2014 un déficit inferior en un 11,6% al de 2013. En términos del PIB, el déficit del Estado equivale al 3,34%, ratio inferior en 0,44 puntos a la registrada en el mismo periodo de 2013; en términos homogéneos, el descenso sería de 0,49 puntos.

El déficit primario hasta finales de noviembre de 2014 ha sido de 8.025 millones, cifra inferior en un 40,6% a la del año anterior. Los intereses devengados han sido 27.536 millones, superiores en un 5,4% a los registrados a finales del mismo periodo del año anterior.

Los recursos no financieros han sido 156.812 millones, con un aumento del 4,3% respecto a 2013 y equivalentes al 14,73% del PIB, ratio superior en 0,40 puntos a la de 2013. Los ingresos fiscales, impuestos y cotizaciones, han sido 140.388 millones con un crecimiento del 2,8%. Los ingresos por impuestos han aumentado un 3,0%, hasta los 133.280 millones. Los ingresos por cotizaciones han descendido un 0,5% hasta los 7.108 millones. El resto de los recursos no financieros, con 16.424 millones, crecen un 19,1%, debido, entre otras operaciones, a que la liquidación de 2012 por Fondo de Suficiencia dio lugar a unos ingresos en el Estado de 1.560 millones, mientras que la liquidación de 2011 por este concepto, generó ingresos por 861 millones. Los empleos no financieros, con 192.373 millones, han aumentado en un 1,3% en relación a 2013. En términos homogéneos, si descontamos el gasto derivado de la financiación del déficit eléctrico, 2.474 millones en 2014 y 783 millones en 2013, los empleos descenderían un 0,4%. En términos del PIB, el gasto no financiero es equivalente al 18,07%, ratio inferior en 0,03 puntos a la 2013; en términos homogéneos la ratio en 2014 sería de 17,84 puntos del PIB, 0,19 puntos menos que la de 2013.

# Recursos no financieros

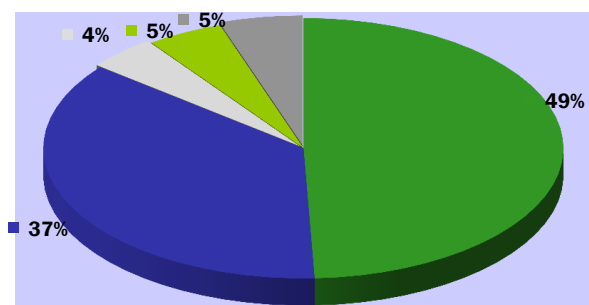
## Contabilidad nacional. Base 2010

En millones de euros

	En el mes de NOVIEMBRE			ACUMULADO a fin de mes		
	2013	2014	%	2013	2014	%
<b>IMPUESTOS Y COTIZACIONES SOCIALES</b>	<b>10.416</b>	<b>10.438</b>	<b>0,2</b>	<b>136.511</b>	<b>140.388</b>	<b>2,8</b>
* Impuestos sobre la producción y las importaciones	5.786	6.044	4,5	74.128	76.527	3,2
- IVA	3.165	3.656	15,5	52.193	54.081	3,6
- Otros	2.621	2.388	-8,9	21.935	22.446	2,3
* Impuestos corrientes sobre la renta, el patrimonio, etc	3.996	3.791	-5,1	54.702	56.577	3,4
* Impuestos sobre el capital	29	12	-58,6	540	176	-67,4
* Cotizaciones sociales	605	591	-2,3	7.141	7.108	-0,5
<b>RENTAS DE LA PROPIEDAD</b>	<b>325</b>	<b>468</b>	<b>44,0</b>	<b>6.496</b>	<b>7.278</b>	<b>12,0</b>
* Dividendos y otras rentas			-	2.760	2.286	-17,2
* Intereses	325	468	44,0	3.736	4.992	33,6
<b>VENTA DE BIENES Y SERVICIOS</b>	<b>90</b>	<b>99</b>	<b>10,0</b>	<b>1.001</b>	<b>1.025</b>	<b>2,4</b>
<b>OTROS RECURSOS NO FINANCIEROS</b>	<b>739</b>	<b>873</b>	<b>18,1</b>	<b>6.294</b>	<b>8.121</b>	<b>29,0</b>
* Transferencias entre AAPP	690	716	3,8	8.322	9.313	11,9
* Otros Ingresos	49	157	220,4	-2.028	-1.192	-41,2
<b>TOTAL RECURSOS NO FINANCIEROS<sup>(1)</sup></b>	<b>11.570</b>	<b>11.878</b>	<b>2,7</b>	<b>150.302</b>	<b>156.812</b>	<b>4,3</b>

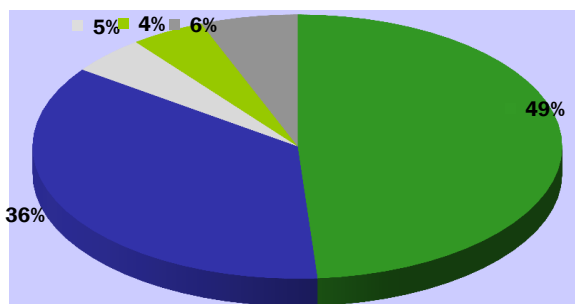
(1) Dato provisional

**2013**  
**RECURSOS NO FINANCIEROS**



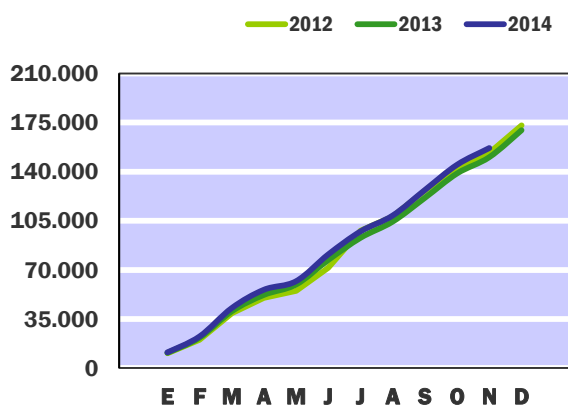
- Impuestos sobre la producción y las importaciones
- Impuestos sobre la renta
- Rentas de la propiedad
- Cotizaciones sociales
- Otros recursos corrientes y de capital

**2014**  
**RECURSOS NO FINANCIEROS**

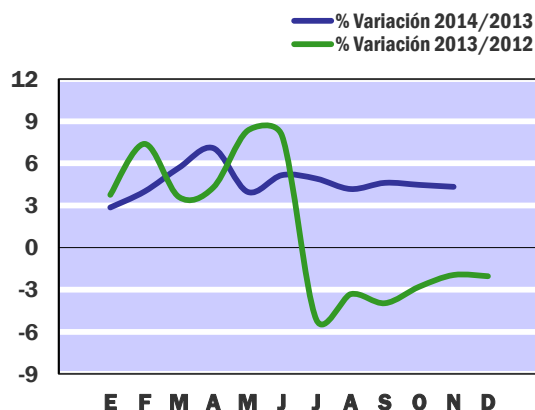


- Impuestos sobre la producción y las importaciones
- Impuestos sobre la renta
- Rentas de la propiedad
- Cotizaciones sociales
- Otros recursos corrientes y de capital

**RECURSOS NO FINANCIEROS**  
MILLONES DE EUROS  
SOBRE CIFRAS ACUMULADAS



**RECURSOS NO FINANCIEROS**  
TASAS DE VARIACIÓN INTERANUAL  
SOBRE CIFRAS ACUMULADAS



Los recursos no financieros del Estado hasta finales de noviembre de 2014 han sido 156.812 millones, con un aumento del 4,3% respecto al mismo periodo de 2013. Este resultado se ha debido al aumento de los ingresos por impuestos y cotizaciones sociales en un 2,8%, con una cifra de 140.388 millones frente a 136.511 en 2013 y del crecimiento del resto de los recursos en un 19,1%, con un total de 16.424 millones.

Los ingresos impositivos han crecido en este periodo de 2014 un 3,0%, con un total de 133.280 millones. Los impuestos sobre la producción y las importaciones registran un aumento del 3,2% hasta alcanzar una cifra de 76.527 millones. Del importe de esta rúbrica, 54.081 millones corresponden al IVA que ha aumentado respecto al año anterior en un 3,6% y 22.446 millones a los demás impuestos sobre la producción y las importaciones, en los que se incluyen los impuestos creados por la Ley 15/2012 de sostenibilidad financiera y las subastas de derechos de emisión de gases de efecto invernadero, con unos ingresos conjuntos de 2.278 millones, frente a los 1.141 millones recaudados en 2013. Los impuestos corrientes sobre la renta y el patrimonio han sido 56.577 millones, cifra que supone un aumento interanual del 3,4%. Dentro de esta rúbrica los ingresos devengados por el IRPF ascienden a 34.649 millones y los devengos del Impuesto de Sociedades a 20.568 millones con unos aumentos del 3,6% y del 2,4% respectivamente. Los impuestos sobre el capital con 176 millones han descendido respecto a noviembre de 2013 en 364 millones, ya que en 2013 se habían registrado unos ingresos procedentes del Gravamen sobre revalorización de activos por importe de 385 millones, mientras que en el mismo periodo de 2014 solo se han contabilizado 6 millones.

Las rentas de la propiedad han aportado recursos por importe de 7.278 millones, un 12,0% más que en 2013. Los ingresos por intereses han sido de 4.992 millones, un 33,6% más que en 2013. Los intereses devengados del FLA han sido 1.628 millones en 2014 y 1.137 millones en 2013 y los intereses de los préstamos del FFPP ascienden a 838 millones en 2014. Estos aumentos se han compensado con los menores ingresos procedentes de dividendos y otras rentas, que han caído un 17,2%, debido a los menores dividendos del Banco de España, 1.753 millones en 2014 y 2.104 millones en 2013, y al descenso de los dividendos de Loterías y Apuestas del Estado, 101 millones en 2014 y 291 millones en 2013.

Los ingresos por transferencias corrientes y de capital entre AAPP han sido de 9.313 millones en 2014 un 11,9% más que en 2013 debido, fundamentalmente, a que la liquidación definitiva del ejercicio 2012 del Fondo de suficiencia ha supuesto unos ingresos para el Estado de 1.560 millones, mientras que la liquidación del ejercicio 2011 ha sido de 861 millones. Dentro de los otros ingresos se incluye el ajuste por recaudación incierta por un importe negativo de 3.370 millones, 1.257 millones menos que en el mismo periodo de 2013.

# Empleos no financieros

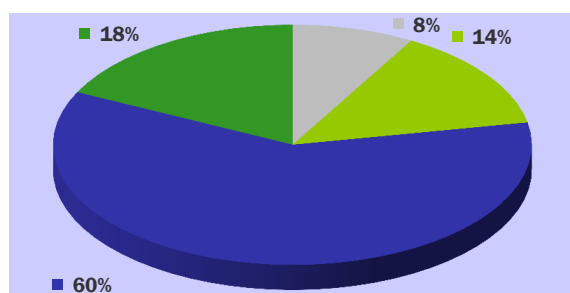
## Contabilidad nacional. Base 2010

En millones de euros

	En el mes de NOVIEMBRE			ACUMULADO a fin de mes		
	2013	2014	%	2013	2014	%
Consumos Intermedios	377	384	1,9	4.008	4.196	4,7
Remuneración de asalariados	1.333	1.316	-1,3	15.711	15.593	-0,8
Intereses	2.397	2.550	6,4	26.123	27.536	5,4
Prestaciones sociales distintas de las transferencias sociales en especie	972	978	0,6	11.148	11.473	2,9
Transferencias sociales en especie:adquiridas en el mercado	3	65	-	416	399	-4,1
Transferencias corrientes entre AAPP	7.957	9.116	14,6	110.919	110.426	-0,4
Cooperación Internacional corriente	215	57	-73,5	1.079	1.032	-4,4
Otras transferencias corrientes	75	55	-26,7	1.111	1.148	3,3
Recursos propios de la UE: IVA y RNB	422	737	74,6	9.696	9.014	-7,0
Resto empleos corrientes	31	414	-	1.163	2.814	142,0
Formación bruta de capital fijo	357	310	-13,2	4.662	3.917	-16,0
Transferencias de capital entre AAPP	405	316	-22,0	3.393	3.961	16,7
Ayuda a la Inversión y otras transferencias de capital	64	185	189,1	519	777	49,7
Resto empleos capital	54	4	-92,6	-17	87	-
<b>TOTAL EMPLEOS NO FINANCIEROS (1)</b>	<b>14.662</b>	<b>16.487</b>	<b>12,4</b>	<b>189.931</b>	<b>192.373</b>	<b>1,3</b>

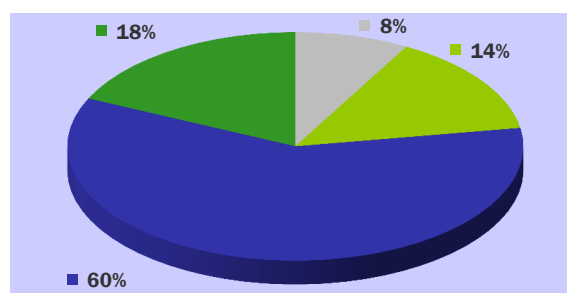
(1) Dato provisional

**2013**  
PRINCIPALES EMPLEOS



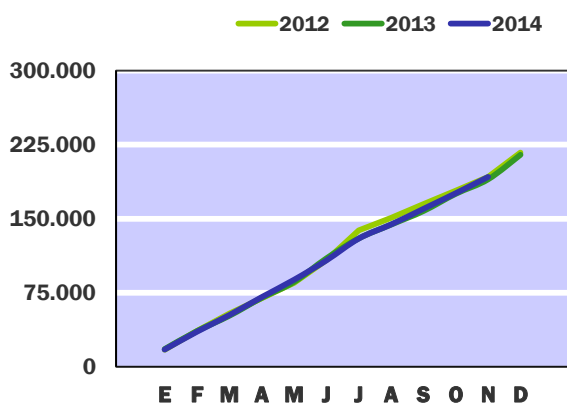
■ Remuneración de asalariados  
■ Intereses  
■ Transferencias entre Administraciones públicas  
■ Resto de empleos corrientes y de capital

**2014**  
PRINCIPALES EMPLEOS

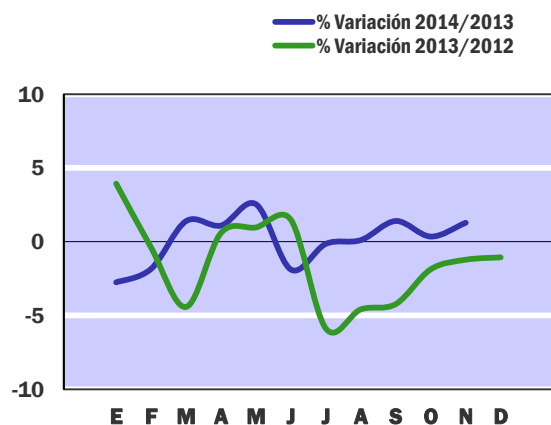


■ Remuneración de asalariados  
■ Intereses  
■ Transferencias entre Administraciones públicas  
■ Resto de empleos corrientes y de capital

**EMPLEOS NO FINANCIEROS**  
MILLONES DE EUROS  
SOBRE CIFRAS ACUMULADAS



**EMPLEOS NO FINANCIEROS**  
TASAS DE VARIACIÓN INTERANUAL  
SOBRE CIFRAS ACUMULADAS



Hasta finales del mes de noviembre de 2014, los gastos no financieros del Estado han sido de 192.373 millones de euros, cifra superior en un 1,3% a la de 2013. El gasto en consumos intermedios ha sido de 4.196 millones, con un aumento del 4,7% respecto a 2013 debido, en gran parte, a los gastos electorales producidos en este ejercicio, si se descuenta su efecto el crecimiento es del 1,7%. La remuneración de asalariados, con un importe de 15.593 millones, se reduce en un 0,8%. Los intereses devengados se han incrementado en un 5,4%, con 27.536 millones. Las prestaciones sociales distintas de las transferencias sociales en especie aumentan un 2,9%, con 11.473 millones, de los que 10.618 millones corresponden a pensiones de clases pasivas que crecen un 3,9%. Por otro lado, las transferencias sociales en especie, adquiridas a productores de mercado han sido de 399 millones, cifra inferior en un 4,1% a la de 2013, debido, entre otras causas, a la reducción de la renta básica de emancipación de los jóvenes para apoyo a la vivienda.

Las transferencias corrientes a las AAPP con un total de 110.426 millones han disminuido un 0,4%. Las destinadas a los Fondos de la Seguridad Social caen un 2,4%, con 26.969 millones. Las transferencias al SPEE han sido de 13.149 millones, un 10,3% menos que en 2013; se han efectuado, por primera vez desde el presupuesto del Estado, transferencias al Fondo de Garantía Salarial (FOGASA) por importe de 941 millones; al Sistema de Seguridad Social se han transferido recursos por valor de 12.879 millones, un 0,7% menos que en 2013. Las transferencias a la administración regional incluyen, debido al cambio requerido por la metodología del nuevo SEC 2010, el importe por impuestos cedidos en concepto de IVA e IIEE; las transferencias a las CCAA han sido de 63.610 millones, un 0,1% más que el año anterior, por su parte, las transferencias a las CCLL han sido de 15.252 millones, cifra que supone un aumento del 0,1%. Los otros gastos por operaciones corrientes ascienden a 14.008 millones con un aumento del 7,3%, debido, principalmente, al gasto para la financiación del déficit eléctrico por importe de 2.474 millones, operación incluida en el apartado resto de empleos corrientes y ya detallada en el apartado de necesidad de financiación; este gasto en 2013 fue de 783 millones. Las aportaciones a la UE por recursos IVA y RNB, han descendido un 7,0%, con 9.014 millones, la cooperación internacional corriente disminuye un 4,4% y las otras transferencias corrientes aumentan en un 3,3% con 1.148 millones.

La formación bruta de capital fijo ha sido de 3.917 millones, un 16,0% menos que en 2013 debido a la minoración de las inversiones militares del plan de modernización. Las transferencias de capital a las AAPP han sido 3.961 millones con un aumento del 16,7%, por las mayores aportaciones financieras a unidades empresariales de la Administración Central y a las unidades administrativas de las CCAA. Las ayudas a la inversión y otras transferencias de capital con 777 millones han aumentado un 49,7%.

# Principales indicadores del Estado

En millones de EUROS

	Contabilidad de caja				Contabilidad nacional. Base 2010			
	Ingresos no financieros	Pagos no financieros	Déficit (-) o Superávit (+) de caja	Saldo primario	Recursos no financieros	Empleos no financieros	Necesidad (-) o Capacidad (+) de financiación	Saldo primario
<b>2008</b>	129.335	132.153	-2.818	13.111	165.950	198.379	-32.429	-18.234
<b>2009</b>	102.038	171.669	-69.631	-51.981	133.987	233.649	-99.662	-83.303
<b>2010</b>	127.337	179.572	-52.235	-32.597	161.235	211.843	-50.608	-32.451
<b>2011</b>	104.145	151.095	-46.950	-24.746	168.062	200.060	-31.998	-9.595
<b>2012</b>	123.344	152.357	-29.013	-2.958	173.033	217.126	-44.093	-18.399
<b>2013</b>	121.118	160.796	-39.678	-11.271	169.504	214.825	-45.321	-16.631
<b>2014</b> Nov.	117.150	143.648	-26.498	4.735	156.812	192.373	-35.561	-8.025

## 2011<sup>(1)</sup>

Enero	9.484	17.190	-7.706	-2.166				
Febrero	22.930	28.512	-5.582	131				
Marzo	27.452	36.613	-9.161	-3.342				
Abril	43.648	49.791	-6.143	2.514				
Mayo	44.606	58.688	-14.082	-5.325				
Junio	45.688	69.183	-23.495	-14.564				
Julio	61.385	81.995	-20.610	-11.332				
Agosto	63.063	97.345	-34.282	-16.790				
Septiembre	73.182	105.163	-31.981	-14.316				
Octubre	93.329	119.981	-26.652	-4.827				
<b>Noviembre</b>	<b>97.396</b>	<b>135.863</b>	<b>-38.467</b>	<b>-16.512</b>				
Diciembre	104.145	151.095	-46.950	-24.746	168.062	200.060	-31.998	-9.595

## 2012

Enero	9.195	18.235	-9.040	-2.790	10.510	17.280	-6.770	-4.708
Febrero	23.063	32.259	-9.196	-2.510	20.189	36.326	-16.137	-12.118
Marzo	28.579	41.399	-12.820	-5.967	39.084	54.044	-14.960	-8.852
Abril	45.737	54.931	-9.194	2.187	50.028	69.389	-19.361	-11.227
Mayo	45.923	65.716	-19.793	-8.238	54.998	85.180	-30.182	-19.960
Junio	49.035	82.082	-33.047	-21.202	71.389	108.239	-36.850	-24.630
Julio	68.200	99.156	-30.956	-10.924	97.851	138.193	-40.342	-26.010
Agosto	66.825	106.015	-39.190	-18.878	107.969	150.945	-42.976	-26.599
Septiembre	80.085	114.738	-34.653	-13.919	126.358	164.767	-38.409	-20.016
Octubre	101.853	127.413	-25.560	-198	142.704	178.600	-35.896	-15.366
<b>Noviembre</b>	<b>108.318</b>	<b>136.056</b>	<b>-27.738</b>	<b>-2.201</b>	<b>153.291</b>	<b>192.276</b>	<b>-38.985</b>	<b>-16.401</b>
Diciembre	123.344	152.357	-29.013	-2.958	173.033	217.126	-44.093	-18.399

(1) No se dispone de información mensualizada del año 2011 relativa a la contabilidad nacional

# Principales indicadores del Estado

En millones de EUROS

	Contabilidad de caja				Contabilidad nacional. Base 2010			
	Ingresos no financieros	Pagos no financieros	Déficit (-) o Superávit (+) de caja	Saldo primario	Recursos no financieros	Empleos no financieros	Necesidad (-) o Capacidad (+) de financiación	Saldo primario
<b>2008</b>	129.335	132.153	-2.818	13.111	165.950	198.379	-32.429	-18.234
<b>2009</b>	102.038	171.669	-69.631	-51.981	133.987	233.649	-99.662	-83.303
<b>2010</b>	127.337	179.572	-52.235	-32.597	161.235	211.843	-50.608	-32.451
<b>2011</b>	104.145	151.095	-46.950	-24.746	168.062	200.060	-31.998	-9.595
<b>2012</b>	123.344	152.357	-29.013	-2.958	173.033	217.126	-44.093	-18.399
<b>2013</b>	121.118	160.796	-39.678	-11.271	169.504	214.825	-45.321	-16.631
<b>2014</b> <small>Nov.</small>	117.150	143.648	-26.498	4.735	156.812	192.373	-35.561	-8.025

## 2013

Enero	5.789	21.041	-15.252	-7.543	10.905	17.960	-7.055	-4.717
Febrero	17.449	32.860	-15.411	-7.464	21.681	36.180	-14.499	-10.072
Marzo	24.143	42.984	-18.841	-10.748	40.494	51.656	-11.162	-4.375
Abril	40.648	58.052	-17.404	-4.813	52.170	69.806	-17.636	-8.514
Mayo	42.783	67.867	-25.084	-12.371	59.581	86.008	-26.427	-14.906
Junio	45.572	82.922	-37.350	-24.219	77.086	109.841	-32.755	-18.856
Julio	67.708	103.482	-35.774	-13.853	92.840	130.056	-37.216	-20.822
Agosto	66.612	111.798	-45.186	-23.000	104.390	144.033	-39.643	-20.796
Septiembre	79.174	120.934	-41.760	-19.281	121.354	157.811	-36.457	-15.228
Octubre	101.880	135.434	-33.554	-5.763	138.732	175.269	-36.537	-12.811
<b>Noviembre</b>	<b>107.791</b>	<b>145.499</b>	<b>-37.708</b>	<b>-9.723</b>	<b>150.302</b>	<b>189.931</b>	<b>-39.629</b>	<b>-13.506</b>
Diciembre	121.118	160.796	-39.678	-11.271	169.504	214.825	-45.321	-16.631

## 2014

Enero	5.221	21.077	-15.856	-7.337	11.217	17.466	-6.249	-3.741
Febrero	21.313	32.705	-11.392	-2.661	22.548	35.515	-12.967	-8.236
Marzo	28.087	42.458	-14.371	-5.181	42.797	52.379	-9.582	-2.331
Abril	41.528	56.629	-15.101	-1.141	55.868	70.574	-14.706	-5.001
Mayo	49.181	67.590	-18.409	-4.360	61.947	88.194	-26.247	-14.057
Junio	53.037	80.239	-27.202	-12.657	81.066	107.768	-26.702	-12.021
Julio	73.279	100.816	-27.537	-3.917	97.403	129.874	-32.471	-15.206
Agosto	82.018	109.131	-27.113	-3.202	108.746	144.196	-35.450	-15.614
Septiembre	86.865	117.984	-31.119	-6.953	126.955	160.031	-33.076	-10.775
Octubre	109.701	133.197	-23.496	7.450	144.934	175.886	-30.952	-5.966
<b>Noviembre</b>	<b>117.150</b>	<b>143.648</b>	<b>-26.498</b>	<b>4.735</b>	<b>156.812</b>	<b>192.373</b>	<b>-35.561</b>	<b>-8.025</b>
Diciembre								

# Notas metodológicas

---

---

## A LA CONTABILIDAD DE CAJA

En la contabilidad de caja se recogen los flujos monetarios de ingresos recaudados y de pagos realizados en el período de referencia. El ámbito de cobertura alcanza a las operaciones efectuadas a través de los registros contables del Presupuesto del Estado y de operaciones no presupuestarias, que constituyen el sistema de la contabilidad pública en sentido estricto. La valoración de las operaciones se realiza de acuerdo a un criterio estricto de caja, es decir, se consideran los ingresos y pagos realizados en cada período, que corresponden tanto a derechos y obligaciones reconocidas en el Presupuesto corriente del ejercicio, como a los derechos y obligaciones que fueron reconocidas en presupuestos de años anteriores y que quedaron pendientes de cobro y de pago, respectivamente.

La información estadística de base procede, prácticamente en su totalidad, de los datos de ingresos, gastos, y operaciones no presupuestarias registrados en el Sistema de Información Contable (SIC), que es la aplicación informática de la contabilidad de la Administración General del Estado que gestiona la IGAE. Los datos se presentan desde un enfoque esencialmente económico, pretendiendo evitar la complejidad de los registros de la contabilidad pública, eliminando las operaciones internas entre ellos, y agregando la información en categorías fácilmente identificables con el propósito de hacer comprensible la situación y evolución de la incidencia monetaria de las principales operaciones realizadas por el Estado durante un período determinado.

Para el análisis de la evolución de los ingresos no financieros se ha tenido en cuenta los ingresos totales no financieros (suma de los ingresos no financieros del Estado y la participación de las Administraciones Territoriales en aquellos impuestos cedidos parcialmente).

**AJUSTES PARA LA OBTENCIÓN DE LOS INGRESOS NO FINANCIEROS HOMOGÉNEOS.** La descripción detallada de la homogeneización de la tasa interanual de los ingresos tributarios puede encontrarse en el apartado 5 del capítulo V “Notas explicativas y fuentes” del Informe mensual de Recaudación que se difunde en la sección de Estadísticas Tributarias de la página web de la AEAT ([www.aeat.es](http://www.aeat.es)). No obstante, entre los ajustes que afectan a los ingresos impositivos se deben destacar, en primer lugar, las devoluciones adelantadas o retrasadas respecto al ritmo de ejecución de una campaña considerada como normal o tipo para las principales figuras impositivas (IRPF, Impuesto de Sociedades, e IVA), y, en segundo lugar, los ingresos de evolución más atípica en el tiempo, principalmente los asociados a las retenciones del trabajo de las Administraciones Públicas (se sustituyen los ingresos realizados por los derechos reconocidos, ajustando las diferentes periodicidades de las autoliquidaciones), las retenciones de capital sobre intereses de la Deuda Pública (los periodos de vencimientos de la Deuda y los criterios de distribución entre IRPF, Impuesto de Sociedades e Impuesto sobre la Renta de los no Residentes han cambiado significativamente en los últimos años).





---

---

En cuanto a los ajustes efectuados a los ingresos no impositivos, cabe señalar entre otros los considerados de evolución más irregular en el tiempo como la tasa de reserva de dominio público radioeléctrico (dentro del capítulo de Tasas y otros ingresos) y los beneficios del Banco de España (dentro del capítulo de Ingresos patrimoniales).

Para el análisis de la evolución de los pagos no financieros se han tenido en cuenta los pagos totales no financieros del ejercicio, incluyendo dentro de los mismos los pagos satisfechos como contraprestación por las obligaciones reconocidas en el periodo, los pagos realizados durante cada periodo para satisfacer obligaciones reconocidas con cargo a presupuestos de ejercicios anteriores y que no se hicieron efectivas en los mismos, y las cantidades efectivamente satisfechas antes de su aplicación definitiva al presupuesto de gastos (pagos extrapresupuestarios).

## **A LA CONTABILIDAD NACIONAL**

La información se elabora siguiendo los criterios generales de contabilidad nacional establecidos por el Sistema Europeo de Cuentas Nacionales y Regionales de la Unión Europea (SEC 2010), establecido por el Reglamento (UE) N° 549/2010 del Parlamento Europeo y del Consejo, y de acuerdo a las reglas específicas del Manual sobre el déficit público y la deuda pública de implementación del SEC 2010, que constituyen el marco de referencia metodológico de obligado cumplimiento para todos los países miembros de la Unión Europea. En el sistema de contabilidad nacional los flujos se registran ateniéndose al principio de devengo, es decir, cuando se crea, transforma o extingue el valor económico, o cuando nacen, se transforman o se cancelan los derechos y las obligaciones.

La cobertura de los datos del Estado en contabilidad nacional incluye las operaciones anotadas en los registros de la contabilidad pública, Presupuesto del Estado y operaciones no presupuestarias, así como las operaciones efectuadas a través de las cuentas del Tesoro en el Banco de España, y todas aquellas operaciones que realizan otras unidades públicas por cuenta del Estado, independientemente del momento en el que se efectúe su aplicación a los registros de la contabilidad pública. Las operaciones del Presupuesto del Estado se registran en el momento en que se reconoce el derecho o la obligación, mientras que las efectuadas a través de los otros registros contables se consideran en el mismo momento en que se realizan.

En el cuadro de la página 18, dentro de la rúbrica "otros ingresos" se incluye el ajuste por recaudación incierta, minorando las transferencias de capital recibidas.

Las fuentes de información estadística comprenden los registros del Sistema de Información Contable (SIC) de la IGAE, así como información estadística procedente de la Dirección General del Tesoro y Política Financiera. De igual modo, se utiliza información suministrada por la Intervención General del Banco de España con relación a los movimientos de las operaciones realizadas a través de las cuentas del Estado en el Banco de España, así como otros registros estadísticos de unidades públicas que efectúan operaciones por cuenta del Estado. Los datos de empleos del Estado, correspondientes al año en curso, deben considerarse con carácter de provisional.