

Principales indicadores de la actividad económica y financiera del Estado

JULIO 2014

Nota sobre el cambio de Base 2008

Los datos referidos a la contabilidad nacional que se presentan en este documento incorporan los cambios metodológicos y estadísticos de la nueva Base 2008 de la Contabilidad Nacional de España. En el siguiente enlace puede verse una explicación detallada del contenido y alcance de dichos cambios.

[Cambios de la Base 2008](#)

N.I.P.O.: 630-14-074-5

Elaboración y Coordinación:

Intervención General Administración del Estado

Subdirección General de Análisis y Cuentas Económicas del Sector Público

[Informes y cuentas económicas del sector público](#)

Índice

PRINCIPALES INDICADORES

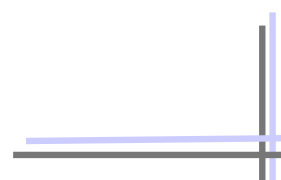
Saldo de las operaciones no financieras del Estado	4
--	---

CONTABILIDAD DE CAJA

Déficit (-) o superávit (+) de caja no financiero	6
Texto y gráficos	7
Ingresos no financieros	8
Texto	10
Ingresos homogéneos y gráficos	11
Pagos no financieros	12
Texto y gráficos	13
Necesidad (-) o capacidad (+) de endeudamiento y variación de pasivos financieros	14
Texto y gráficos	15

CONTABILIDAD NACIONAL

Necesidad (-) o capacidad (+) de financiación	16
Texto y gráficos	17
Recursos no financieros	18
Texto y gráficos	19
Empleos no financieros	20
Texto y gráfico	21
Anexo estadístico	22
Notas metodológicas	24



Saldo de las operaciones no financieras del Estado

Datos acumulados a finales de julio

En millones de euros y porcentaje sobre el PIB

CONTABILIDAD DE CAJA

	2013	2014
	====	====
Déficit (-) o superávit (+) de caja	-35.774	-27.537
En porcentaje del PIB	-3,50	-2,65
Saldo primario en caja	-13.853	-3.917
En porcentaje del PIB	-1,35	-0,38

Pro-memoria:

PIB utilizado	1.022.988	1.040.609
----------------------	------------------	------------------

Saldo de las operaciones no financieras del Estado

Datos acumulados a finales de julio

En millones de euros y porcentaje sobre el PIB

CONTABILIDAD NACIONAL. Base 2008

	2013	2014
	<u> </u>	<u> </u>
Necesidad (-) o capacidad (+) de financiación (PDE)	-36.851	-32.050
En porcentaje del PIB	-3,60	-3,08
Saldo primario	-20.443	-14.741
En porcentaje del PIB	-2,00	-1,42

Pro-memoria:

PIB utilizado	1.022.988	1.040.609
----------------------	------------------	------------------

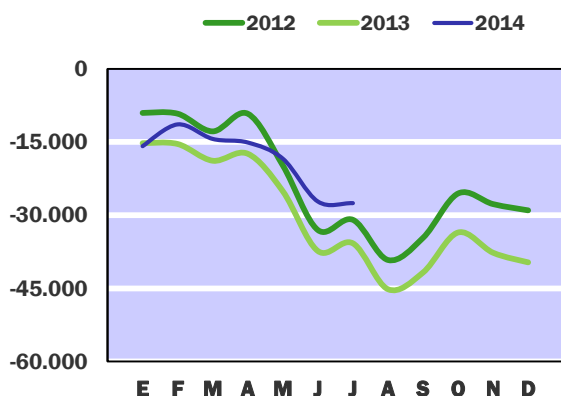
Déficit (-) o Superávit (+) de caja no financiero

Contabilidad de caja

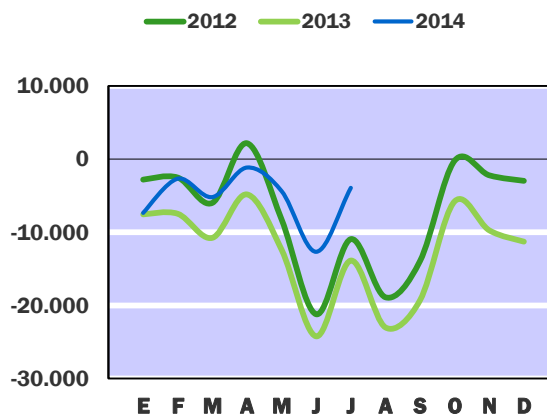
En millones de euros

	En el mes de JULIO			ACUMULADO a fin de mes		
	<u>2013</u>	<u>2014</u>	%	<u>2013</u>	<u>2014</u>	%
EN MILLONES DE EUROS						
Ingresos no financieros	22.136	20.242	-8,6	67.708	73.279	8,2
Pagos no financieros	20.560	20.577	0,1	103.482	100.816	-2,6
DÉFICIT (-) O SUPERÁVIT (+) DE CAJA	1.576	-335	-	-35.774	-27.537	-23,0
SALDO PRIMARIO	10.366	8.740	-15,7	-13.853	-3.917	-71,7
EN PORCENTAJE DEL PIB						
Ingresos no financieros	2,16	1,95	-	6,62	7,04	-
Pagos no financieros	2,01	1,98	-	10,12	9,69	-
DÉFICIT (-) O SUPERÁVIT (+) DE CAJA	0,15	-0,03	-	-3,50	-2,65	-
SALDO PRIMARIO	1,01	0,84	-	-1,35	-0,38	-
Pro-memoria:						
PIB utilizado	1.022.988	1.040.609				

DÉFICIT (-) o SUPERÁVIT (+) DE CAJA
CIFRAS ACUMULADAS
EN MILLONES DE EUROS



SALDO PRIMARIO EN CAJA
CIFRAS ACUMULADAS
EN MILLONES DE EUROS



El d ficit de caja no financiero del Estado hasta el mes de julio de 2014 ha sido de 27.537 millones de euros, inferior en un 23,0% al obtenido en el mismo per odo del a o anterior. En t rminos del PIB estimado para el ejercicio, el d ficit representa el 2,65%, 0,85 puntos porcentuales menos que en 2013. Esta situaci n se debe al aumento de los ingresos no financieros, una vez descontada la participaci n de las administraciones territoriales, del 8,2% con un importe de 73.279 millones, y a la reducci n de los gastos no financieros en un 2,6%, con un montante de 100.816 millones. En relaci n al PIB estimado, los ingresos suponen el 7,04%, porcentaje que se incrementa en 0,42 puntos respecto al del a o anterior, y los pagos equivalen al 9,69%, con una disminuci n de 0,43 puntos.

La recaudaci n total hasta julio de 2014 ha ascendido a 115.825 millones, frente a 107.957 millones en 2013, lo que supone un incremento del 7,3%. De este importe, 42.546 millones corresponden a ingresos cedidos a las Comunidades Territoriales por su participaci n en los impuestos estatales, cifra superior en un 5,7% a la de finales de julio de 2013. Los ingresos impositivos totales han crecido el 3,8% impulsados por los aumentos del IRPF y del IVA en un 5,3% y un 10,2%, respectivamente. El resto de ingresos no financieros crece un 33,4%, con una recaudaci n total del 16.812 millones. Los ingresos totales no financieros recogen los resultados de las liquidaciones definitivas de ambos a os realizadas en el mes de julio.

Los pagos no financieros hasta finales de julio han ascendido a 100.816 millones, con un descenso del 2,6%, que es debido a que las transferencias corrientes han disminuido en 5.496 millones respecto a las del a o anterior, con unos pagos de 60.490 millones. La mayor reducci n la han experimentado las transferencias destinadas a la Seguridad Social, 3.334 millones menos y las destinadas a las CCAA que se han reducido en 2.756 millones. Por el contrario, los pagos financieros crecen un 7,8% y las transferencias de capital pasan de 2.503 millones en el ejercicio anterior a 4.313 millones en este a o, impulsadas por las transferencias a sociedades y empresas p blicas que recogen los pagos de financiaci n del sistema el ctrico.

Los pagos por intereses hasta julio de 2014 han aumentado en 1.699 millones respecto a igual periodo del a o anterior y se han situado en 23.620 millones. Si de la cifra de d ficit de caja se descuenta el efecto de los intereses, se obtiene un d ficit primario de 3.917 millones, cifra que supone una reducci n del 71,7%, que es equivalente al 0,38% del PIB e inferior en 0,97 puntos a la de 2013.

Ingresos no financieros

Contabilidad de caja

En millones de euros

En el mes de JULIO

	2013			2014			% Variación	
	Estado	CCAA CCLL	TOTAL	Estado	CCAA CCLL	TOTAL	Estado	TOTAL
IMPUESTOS DIRECTOS Y COTIZACIONES SOCIALES	14.196	1.499	15.695	11.920	2.091	14.011	-16,0	-10,7
- Renta de personas físicas	11.001	1.499	12.500	11.133	2.091	13.224	1,2	5,8
- Renta de sociedades	2.073	-	2.073	530	-	530	-74,4	-74,4
- Renta de no residentes	898	-	898	203	-	203	-77,4	-77,4
- Cuota de derechos pasivos	83	-	83	106	-	106	27,7	27,7
- Impuesto sobre la producción y almacenamiento de electricidad	104	-	104	-59	-	-59	-	-
- Otros	37	-	37	7	-	7	-81,1	-81,1
IMPUESTOS INDIRECTOS	5.797	3.035	8.832 0	4.459	5.275	9.734	-23,1	10,2
- Impuesto sobre el valor añadido (IVA)	4.168	2.852	7.020	3.603	4.090	7.693	-13,6	9,6
* IVA. Importaciones	786	-	786	845	-	845	7,5	7,5
* IVA. Operaciones interiores	3.382	2.852	6.234	2.758	4.090	6.848	-18,5	9,8
- Impuestos especiales	1.420	183	1.603	613	1.185	1.798	-56,8	12,2
* Alcohol y bebidas derivadas	20	10	30	-9	42	33	-	10,0
* Cerveza	13	8	21	2	22	24	-84,6	14,3
* Productos intermedios	1	-	1	2	-	2	100,0	100,0
* Labores del Tabaco	701	-155	546	198	550	748	-71,8	37,0
* Hidrocarburos	624	232	856	534	303	837	-14,4	-2,2
* Electricidad	21	88	109	-163	268	105	-	-3,7
* Carbón	40	-	40	49	-	49	22,5	22,5
- Impuesto sobre primas de seguro	110	-	110	116	-	116	5,5	5,5
- Tráfico exterior	98	-	98	125	-	125	27,6	27,6
- Impuesto sobre gases fluorados	-	-	-	-	-	-	-	-
- Otros	1	-	1	2	-	2	100,0	100,0
TASAS, PRECIOS PÚBLICOS Y OTROS INGRESOS	411	-	411	1.450	-	1.450	252,8	252,8
TRANSFERENCIAS CORRIENTES	1.619	-	1.619	2.254	-	2.254	39,2	39,2
INGRESOS PATRIMONIALES	93	-	93	114	-	114	22,6	22,6
ENAJENACIÓN DE INVERSIONES REALES	10	-	10	7	-	7	-30,0	-30,0
TRANSFERENCIAS DE CAPITAL	2	-	2	39	-	39	0,0	0,0
Otros ingresos sin clasificar	8	-	8	-1	-	-1	-	-
TOTAL INGRESOS NO FINANCIEROS	22.136	4.534	26.670	20.242	7.366	27.608	-8,6	3,5

Ingresos no financieros

Contabilidad de caja

En millones de euros

	ACUMULADO a finales de JULIO							
	2013			2014			% Variación	
	Estado	CCAA CCLL	TOTAL	Estado	CCAA CCLL	TOTAL	Estado	TOTAL
IMPUESTOS DIRECTOS Y COTIZACIONES SOCIALES	32.152	18.152	50.304	32.188	18.100	50.288	0,1	0,0
- Renta de personas físicas	25.453	18.152	43.605	27.836	18.100	45.936	9,4	5,3
- Renta de sociedades	4.101	-	4.101	2.068	-	2.068	-49,6	-49,6
- Renta de no residentes	1.445	-	1.445	853	-	853	-41,0	-41,0
- Cuota de derechos pasivos	554	-	554	616	-	616	11,2	11,2
- Impuesto sobre la producción y almacenamiento de electricidad	492	-	492	729	-	729	48,2	48,2
- Otros	107	-	107	86	-	86	-19,6	-19,6
IMPUESTOS INDIRECTOS	22.956	22.097	45.053	24.279	24.446	48.725	5,8	8,2
- Impuesto sobre el valor añadido (IVA)	16.756	15.717	32.473	18.791	16.985	35.776	12,1	10,2
* IVA. Importaciones	5.362	-	5.362	5.605	-	5.605	4,5	4,5
* IVA. Operaciones interiores	11.394	15.717	27.111	13.186	16.985	30.171	15,7	11,3
- Impuestos especiales	4.636	6.380	11.016	3.825	7.461	11.286	-17,5	2,5
* Alcohol y bebidas derivadas	137	215	352	113	271	384	-17,5	9,1
* Cerveza	50	89	139	46	104	150	-8,0	7,9
* Productos intermedios	6	4	10	5	6	11	-16,7	10,0
* Labores del Tabaco	2.061	1.900	3.961	1.217	2.697	3.914	-41,0	-1,2
* Hidrocarburos	2.283	3.358	5.641	2.536	3.293	5.829	11,1	3,3
* Electricidad	17	814	831	-279	1.090	811	-	-2,4
* Carbón	82	-	82	187	-	187	128,0	128,0
- Impuesto sobre primas de seguro	789	-	789	786	-	786	-0,4	-0,4
- Tráfico exterior	714	-	714	804	-	804	12,6	12,6
- Impuesto sobre gases fluorados	-	-	-	9	-	9	-	-
- Otros	61	-	61	64	-	64	4,9	4,9
TASAS, PRECIOS PÚBLICOS Y OTROS INGRESOS	4.631	-	4.631	7.697	-	7.697	66,2	66,2
TRANSFERENCIAS CORRIENTES	5.082	-	5.082	5.627	-	5.627	10,7	10,7
INGRESOS PATRIMONIALES	2.353	-	2.353	2.876	-	2.876	22,2	22,2
ENAJENACIÓN DE INVERSIONES REALES	102	-	102	68	-	68	-33,3	-33,3
TRANSFERENCIAS DE CAPITAL	178	-	178	303	-	303	70,2	70,2
Otros ingresos sin clasificar	254	-	254	241	-	241	-5,1	-5,1
TOTAL INGRESOS NO FINANCIEROS	67.708	40.249	107.957	73.279	42.546	115.825	8,2	7,3

Ingresos no financieros

Contabilidad de caja

La recaudación del Estado por operaciones no financieras asciende hasta julio de 2014 a 73.279 millones de euros, un 8,2% más que en el mismo periodo del año anterior; antes de deducir las entregas a cuenta por la participación de las Administraciones Territoriales en el IRPF, en el IVA y en los IIEE, los ingresos totales ascienden a 115.825 millones, con un aumento del 7,3%. Los ingresos impositivos totales, incluidas las cotizaciones sociales, con 99.013 millones, han registrado un aumento del 3,8%, que en términos homogéneos, ajustados al distinto ritmo de ejecución de las devoluciones, la distinta forma de contabilización de las retenciones de Deuda y el cambio en la gestión de las solicitudes de aplazamiento, se sitúa en el 5,4%. El resto de los ingresos no financieros es de 16.812 millones, superior en un 33,4% a la de julio de 2013. Estos resultados recogen el efecto de la liquidación definitiva del sistema de financiación de las Comunidades Autónomas de régimen común realizada en este mes; la liquidación definitiva del ejercicio 2012 por participación en impuestos ha sido favorable a las Comunidades Autónomas por importe de 1.426 millones, mientras que la del ejercicio 2011 realizada en 2013 fue favorable al Estado en 1.460 millones. La liquidación del Fondo de Suficiencia ha supuesto unos ingresos para el Estado de 1.560 y en 2013 de 863 millones y de 25 millones por la compensación del Impuesto de Patrimonio.

La recaudación total por *impuestos directos y cotizaciones sociales* antes de descontar la participación de las Administraciones Territoriales en el IRPF asciende a 50.288 millones, prácticamente el mismo importe que en 2013. La recaudación del IRPF es de 45.936 millones, superior en un 5,3% a la del mismo periodo de 2013, debido, principalmente, al aumento de las retenciones del trabajo en un 4,5%, en el influye la mejora del empleo y del tipo medio de retención, así como el efecto del pago de la extra a los empleados públicos, los ingresos de ejercicios anteriores de CCAA y otros entes públicos y el cambio en la gestión de las solicitudes de aplazamiento. Al aumento del IRPF también han contribuido los pagos fraccionados de profesionales y empresarios individuales y el gravamen sobre premios de determinadas loterías que han aumentado en 95 y 201 millones, respectivamente. Por el contrario, las retenciones del capital registran conjuntamente una caída del 6,6%, si se excluyen las de Deuda Pública. Los ingresos de la campaña de renta han sido de 4.350 millones y las devoluciones de 8.292 millones, importes inferiores en un 0,8% en ambos conceptos a los de la campaña anterior. En términos homogéneos, corregidos el distinto ritmo de realización de las devoluciones en ambos años y los mayores ingresos de retenciones aplazadas, los ingresos del IRPF aumentan el 4,5%. Los ingresos del Impuesto sobre Sociedades han sido de 2.068 millones, con un descenso del 49,6%. En este resultado influye el aumento de las devoluciones, un 18,0% las de oficio, y también el ingreso en 2013 del Gravamen sobre revalorización de activos que ascendió a 231 millones sin correspondencia en este año. Por el contrario, los pagos fraccionados con una cifra de 4.433 millones, aumentan el 13,9%, principalmente por el crecimiento de los grupos consolidados y de las Grandes Empresas. En términos homogéneos, la recaudación hasta julio de 2014 supera a la del mismo periodo de 2013 en un 1,9%.

Los ingresos totales por *impuestos indirectos* antes de descontar la participación de las Administraciones Territoriales en el IVA y en los IIEE ascienden a 48.725 millones, con un crecimiento del 8,2%. El IVA por operaciones interiores experimenta un crecimiento del 11,3% al que contribuye el incremento de los ingresos de Grandes Empresas y de Pymes en un 4,3% y 6,4%, respectivamente y el descenso de las devoluciones realizadas en un 7,7%. En términos homogéneos, corregido el distinto ritmo de ejecución de las devoluciones en ambos años, el IVA total crece el 6,9%. La recaudación por Impuestos Especiales es de 11.286 millones, con un aumento del 2,5%, como consecuencia básicamente del aumento del Impuesto sobre Hidrocarburos en un 3,3% y de la caída del Impuesto sobre Labores del Tabaco en el 1,2%. El Impuesto sobre la Electricidad disminuye un 2,4%, debido al ajuste en los precios por la entrada en vigor de las nuevas tarifas eléctricas, al descenso del consumo y a la exención del 85% a los sectores consumidores intensivos de electricidad. El impacto ha sido de una menor recaudación por importe de 17 millones.

En el resto de los ingresos no financieros, el capítulo de *Tasas, precios públicos y otros ingresos* ha aportado 16.812 millones, 4.212 millones más que en 2013. Este incremento se debe a las diferencias entre los valores de reembolso y emisión de deuda pública que ascienden a 5.917 millones, 3.390 millones más que en 2013. *Las transferencias corrientes*, con 5.627 millones, aumentan un 10,7%, debido principalmente al Fondo de Suficiencia que recoge los ingresos de la liquidación definitiva del ejercicio 2012 por importe de 1.560 millones, frente a 863 millones ingresados en 2013 por la liquidación definitiva del ejercicio 2011. *Los ingresos patrimoniales*, con 2.876 millones, crecen un 22,2%, debido a los ingresos efectuados por las CCAA por los intereses del FLA de 756 millones, a los ingresos del ICO de 96 millones por intereses de los préstamos para el FFPP y a los 28 millones de intereses del préstamo a Grecia; los ingresos de las subastas de emisión de gases de efecto invernadero han sido de 181 millones, 113 millones más que en 2013. Por el contrario, los beneficios del Banco de España y de las loterías son inferiores en 290 y 112 millones, respectivamente, a los del año anterior.

Ingresos no financieros homogéneos

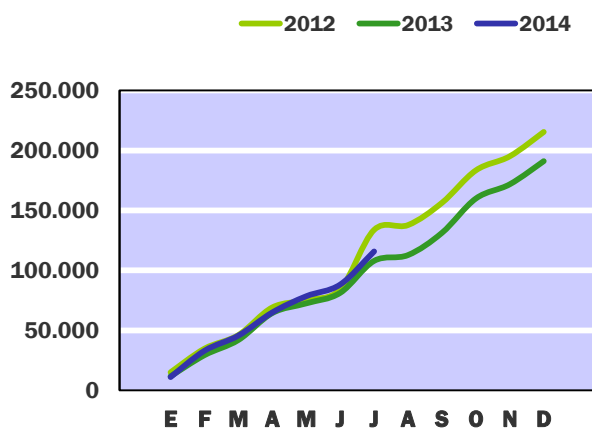
(Incluye la participación de las Administraciones Territoriales y otros ajustes)

En millones de euros

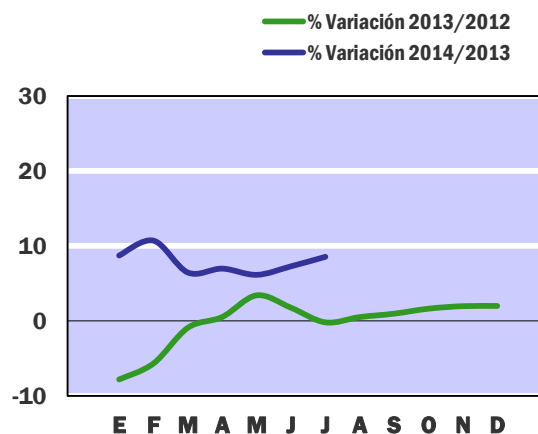
	En el mes de JULIO			ACUMULADO a fin de mes		
	2013	2014	%	2013	2014	%
	<u>2013</u>	<u>2014</u>		<u>2013</u>	<u>2014</u>	
IMPUESTOS DIRECTOS Y COTIZACIONES SOCIALES	13.279	13.607	2,5	51.491	54.048	5,0
- Renta de personas físicas	12.070	12.847	6,4	43.830	45.796	4,5
- Renta de sociedades	876	503	-42,6	5.857	5.966	1,9
- Otros	333	257	-22,9	1.805	2.286	26,7
IMPUESTOS INDIRECTOS	8.363	9.435	12,8	47.207	49.955	5,8
- Impuesto sobre el valor añadido (IVA)	6.516	7.351	12,8	34.357	36.740	6,9
- Impuestos especiales	1.637	1.841	12,4	11.286	11.553	2,4
- Otros	209	243	16,3	1.564	1.663	6,3
OTROS INGRESOS NO FINANCIEROS	2.157	3.898	80,7	12.473	16.663	33,6
INGRESOS NO FINANCIEROS HOMOGÉNEOS	23.799	26.940	13,2	111.171	120.666	8,5

Nota : Los ajustes efectuados para la obtención de los ingresos homogéneos se encuentran detallados en las notas metodológicas de la página 24.

INGRESOS NO FINANCIEROS
EN MILLONES DE EUROS



INGRESOS NO FINANCIEROS HOMOGÉNEOS
TASAS DE VARIACIÓN INTERANUAL
SOBRE CIFRAS ACUMULADAS



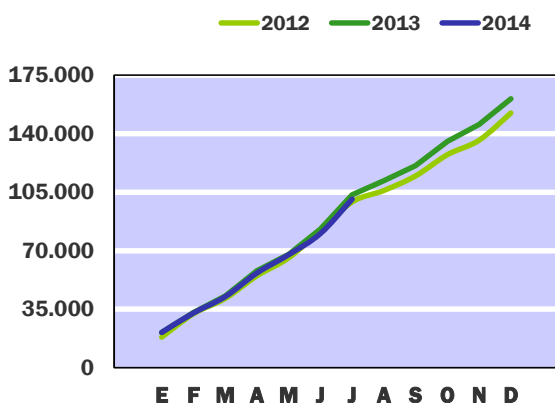
Pagos no financieros

Contabilidad de caja

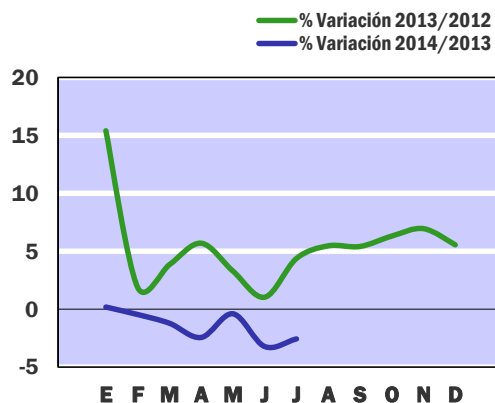
En millones de euros

	En el mes de JULIO			ACUMULADO a fin de mes		
	2013	2014	%	2013	2014	%
GASTOS DE PERSONAL	989	978	-1,1	9.138	9.260	1,3
- Sueldos y salarios del personal activo	986	973	-1,3	7.784	7.956	2,2
- Cotizaciones sociales	167	183	9,6	1.316	1.268	-3,6
- Gastos sociales a cargo del empleador	3	5	66,7	38	36	-5,3
GASTOS CORRIENTES EN BIENES Y SERVICIOS	258	270	4,7	1.529	1.480	-3,2
GASTOS FINANCIEROS	8.790	9.075	3,2	21.921	23.620	7,8
TRANSFERENCIAS CORRIENTES	9.525	9.461	-0,7	65.986	60.490	-8,3
- A Organismos Autónomos	293	1.344	358,7	10.451	10.581	1,2
* Servicio Público de Empleo Estatal	-	1.215	-	9.467	9.724	2,7
- A la Seguridad Social	-	1.045	-	11.914	9.155	-23,2
- A Comunidades Autónomas	5.250	3.085	-41,2	14.840	11.506	-22,5
* Sistema de financiación	5.189	3.057	-41,1	14.324	11.079	-22,7
- Fondo de Suficiencia Global	377	319	-15,4	2.643	2.231	-15,6
- Fondo de Garantía	712	687	-3,5	4.979	4.804	-3,5
- Resto sistema de financiación	4.100	2.051	-50,0	6.702	4.044	-39,7
* Otras transferencias a CCAA	61	28	-54,1	516	427	-17,2
- A Corporaciones Locales	1.398	1.885	34,8	9.243	9.449	2,2
* Participación en los ingresos del Estado	1.366	1.873	37,1	9.097	9.333	2,6
- Al Exterior	1.290	780	-39,5	9.197	8.947	-2,7
* Aportación al Presupuesto General de la UE	900	688	-23,6	8.241	8.134	-1,3
- A Familias e instituciones sin fines de lucro	937	975	4,1	8.588	8.942	4,1
* Pensiones de Clases Pasivas	853	884	3,6	6.762	7.039	4,1
- Otras transferencias	357	347	-2,8	1.753	1.910	9,0
INVERSIONES REALES	289	240	-17,0	2.405	1.653	-31,3
- Inversión civil	249	193	-22,5	1.525	1.338	-12,3
* Ministerio de Fomento	179	123	-31,3	1.083	989	-8,7
* Ministerio de Agricultura, Alimentación y Medio Ambiente	43	31	-27,9	279	211	-24,4
- Inversión del Ministerio de Defensa	40	47	17,5	880	315	-64,2
TRANSFERENCIAS DE CAPITAL	542	370	-31,7	2.503	4.313	72,3
- A Organismos Autónomos	65	19	-70,8	330	290	-12,1
- A Sociedades, empresas, entes públicos y resto	148	78	-47,3	700	1.755	150,7
- A Comunidades Autónomas	116	51	-56,0	399	374	-6,3
- A Empresas privadas	25	20	-20,0	192	150	-21,9
- A Familias e instituciones sin fines de lucro	97	88	-9,3	363	329	-9,4
- Al Exterior	73	73	-	326	382	17,2
- Otras transferencias	18	41	127,8	193	1.033	435,2
TOTAL PAGOS NO FINANCIEROS	20.393	20.394	0,0	103.482	100.816	-2,6

**PAGOS NO FINANCIEROS
EN MILLONES DE EUROS**



**PAGOS NO FINANCIEROS
TASAS DE VARIACIÓN INTERANUAL
SOBRE CIFRAS ACUMULADAS**



Hasta el mes de julio los pagos no financieros realizados por el estado ascienden a 100.816 millones, un 2,6% menos que en 2013 debido, principalmente, a la disminución de las transferencias corrientes, compensada en parte por los mayores gastos financieros y de transferencias de capital.

Los gastos de personal, con 9.260 millones, suben un 1,3%. Los sueldos y salarios del personal activo crecen un 2,2% hasta los 7.956 millones, cifra que incluye 319 millones de cancelaciones de obligaciones pendientes de 2013. Descontando este importe, los gastos de personal disminuirían un 1,9%. Las cuotas sociales, con 1.268 millones, bajan un 3,6%. Los pagos por gastos financieros, con 23.620 millones, aumentan un 7,8%, aunque su comportamiento está influido por el calendario de vencimientos de la deuda y la evolución de los tipos de interés.

Las transferencias corrientes descienden un 8,3% con un volumen de 60.490 millones. Las transferencias a la Seguridad Social han sido de 9.155 millones en 2014, frente a los 11.914 millones en 2013, de los cuales, 1.570 millones se destinaron a cobertura de obligaciones y regularización de insuficiencias de años anteriores, sin correspondencia en 2014. Asimismo, la aportación para financiar los complementos de pensiones mínimas ha pasado de 6.579 millones en 2013 a 5.089 millones en 2014 por un diferente ritmo de ejecución presupuestaria. Las transferencias a CCAA han disminuido un 22,5% hasta los 11.506 millones, debido, entre otras causas, a la liquidación definitiva del año 2012 que ha tenido un efecto en el presupuesto de gastos de 3.905 millones, mientras que la liquidación definitiva de 2011, practicada en julio de 2013, tuvo un efecto de 6.720 millones. Las transferencias a CCLL, con 9.449 millones crecen un 2,2%, de los cuales, 630 millones corresponden a la liquidación definitiva de 2012, mientras que la liquidación de 2011 tuvo un efecto de 78 millones. Las transferencias al exterior, con 8.947 millones, descienden un 2,7% principalmente por los menores pagos en el programa Acción del Estado en el exterior con 203 millones en 2014 y 371 millones en 2013. Los pagos a familias e instituciones sin fines de lucro aumentan un 4,1% hasta 8.942 millones por la subida del 28,7% en las becas y ayudas a estudiantes hasta 1.263 millones y también al aumento del 4,1% en las pensiones de clases pasivas, por el mayor número de pensionistas y al incremento del 0,25% de las pensiones.

Los pagos por inversiones reales, con 1.653 millones, descienden un 31,3%, principalmente, por las menores cancelaciones de obligaciones de ejercicios anteriores con 1.111 millones en 2013 y 637 millones en 2014. Las transferencias de capital, con 4.313 millones, aumentan en 1.810 millones ya que se han efectuado pagos para la financiación del déficit eléctrico por importe de 1.779 millones, de los cuales 902 corresponden a cancelaciones de obligaciones de años anteriores. Asimismo, se han abonado 263 millones al IDAE para incentivos al vehículo eficiente. En ambos casos, estos gastos no tuvieron correspondencia en el mismo periodo de 2013.

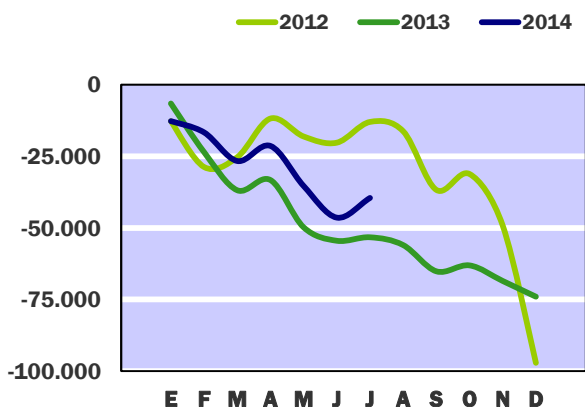
Necesidad (-) o capacidad (+) de endeudamiento

Contabilidad de caja

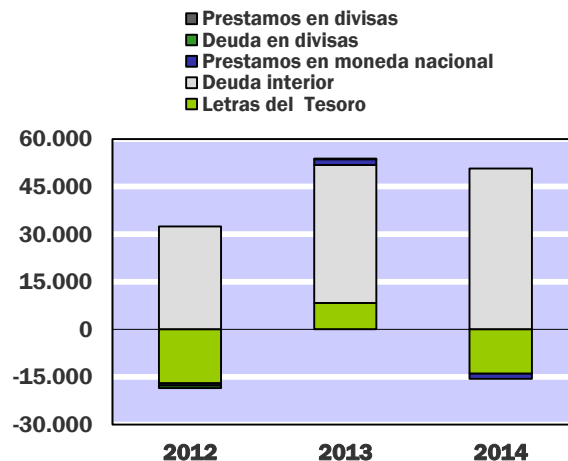
En millones de euros

	En el mes de JULIO			ACUMULADO a fin de mes		
	2013	2014	%	2013	2014	%
DÉFICIT (-) O SUPERÁVIT (+) DE CAJA NO FINANCIERO	1.576	-335	-	-35.774	-27.537	-23,0
VARIACIÓN NETA DE ACTIVOS FINANCIEROS	362	-7.214	-	17.490	11.987	-31,5
- Acciones y participaciones	35	35	-	961	905	-5,8
- Préstamos	-340	-842	147,6	1.023	-1.461	-
- Aportaciones patrimoniales	1.705	3.802	123,0	15.610	17.355	11,2
- Cuenta corriente en el Banco de España	136	-4.684	-	-2.267	-89	-96,1
- Otros depósitos en el Banco de España	-1.736	-5.747	231,0	5.124	-931	-
- Otros activos netos	562	222	-60,5	-2.961	-3.792	28,1
NECESIDAD (-) O CAPACIDAD (+) DE ENDEUDAMIENTO	1.214	6.879	466,6	-53.264	-39.524	-25,8
- Letras del Tesoro	3.452	-34	-	8.344	-13.941	-
* a doce meses o menos	3.452	-34	-	13.265	-5.161	-
* a dieciocho meses	-	-	-	-4.921	-8.780	78,4
- Deuda interior a medio y largo plazo	-3.075	-5.732	86,4	43.445	50.690	16,7
- Préstamos del interior	-	-1.650	-	825	-2.120	-
- Deuda en divisas	-1.291	-	-	204	-	-
- Préstamos en divisas	-	-	-	-	-	-
- Otros pasivos financieros netos	-300	537	-	446	4.895	997,5
VARIACIÓN NETA DE PASIVOS FINANCIEROS	-1.214	-6.879	466,6	53.264	39.524	-25,8
- Variación de la cuenta corriente del Tesoro y de otros depósitos en el Banco de España	-1.600	-10.431	551,9	2.857	-1.020	-
VARIACIÓN NETA DE PASIVOS FINANCIEROS MENOS POSICIONES ACTIVAS DE TESORERÍA	386	3.552	820,2	50.407	40.544	-19,6

NECESIDAD (-) O CAPACIDAD (+) DE ENDEUDAMIENTO
EN MILLONES DE EUROS



PRINCIPALES PASIVOS FINANCIEROS NETOS
EN MILLONES DE EUROS



Hasta finales de julio de 2014 la necesidad de endeudamiento del Estado se ha reducido en un 25,8%, alcanzando la cifra de 39.524 millones, lo que supone 13.740 millones menos que el año anterior. Esta disminución de las necesidades financieras globales, se debe al descenso de 8.237 millones registrado en el déficit de caja por operaciones no financieras, ya comentado anteriormente, así como a la reducción de 5.503 millones en el volumen de operaciones netas realizadas con activos financieros.

Los activos financieros netos han aumentado en los siete primeros meses de 2014 en 11.987 millones, cifra inferior en un 31,5% a la registrada a finales de julio de 2013. Esta disminución se explica, en parte, por la evolución de las posiciones activas del Tesoro en el Banco de España (cuenta corriente y otros depósitos) que a finales de julio de este año presentaron una variación negativa de 1.020 millones, mientras que en el mismo período de 2013 registraron una variación positiva de 2.857 millones de euros. De igual manera, los préstamos del Estado han tenido una variación negativa de 1.461 millones, frente al aumento de 1.023 millones de 2013.

Las operaciones netas relativas a la cartera de valores, acciones y participaciones, han aumentado 905 millones, de los que 459 millones corresponden a la adquisición de acciones de SEITSA que quedaron pendientes de pago en 2013, así como 314 millones destinados a la participación de nuestro país en Organismos Financieros Multilaterales.

Los préstamos concedidos por el Estado en estos siete meses han sido de 447 millones, destinados fundamentalmente a proyectos de I+D+i desarrollados tanto por unidades del sector privado como del sector público. En el mismo periodo, los reembolsos han ascendido a 1.908 millones, de los cuales, a ingresos del FROB de recapitalización de entidades financieras corresponden un total de 707 millones, así como 773 millones de devoluciones de préstamos a políticas de reconversión y reindustrialización, y 428 millones de préstamos que fueron concedidos a programas de investigación y desarrollo y otros.

Por otro lado, los activos financieros por aportaciones patrimoniales han aumentado en 17.355 millones, un 11,2% más que en 2013, la mayor parte de las cuales corresponde a la aportación al Fondo de Liquidez Autonómico (FLA) por importe de 15.120 millones y, en menor cuantía, la destinada al Mecanismo Europeo de Estabilidad (MEDE) por 1.905 millones.

Los pasivos financieros netos han aumentado en 39.524 millones. La práctica totalidad de los recursos financieros netos se ha obtenido de los títulos de la deuda interior negociable a medio y largo plazo que han aportado un total de 50.690 millones, un 16,7% más que el año anterior. Por otra parte, la deuda en circulación representada en Letras del Tesoro se ha reducido en 13.941 millones, así como los préstamos del interior han disminuido en 2.120 millones. Los otros pasivos han registrado una variación positiva de 4.895 millones. Si del total se deducen las posiciones activas de tesorería en el Banco de España, que se han reducido en 1.020 millones, la variación de los pasivos financieros del Estado en este periodo se situaría en 40.544 millones, un 19,6% inferior a 2013.

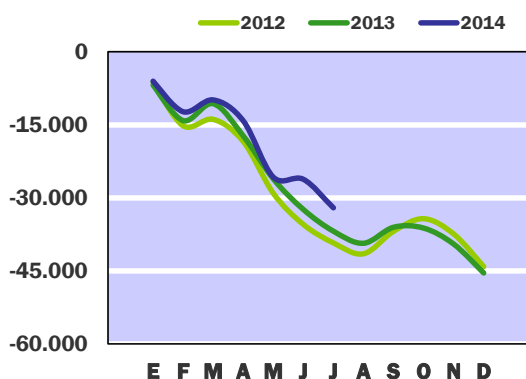
Necesidad (-) o Capacidad (+) de financiación

Contabilidad nacional. Base 2008

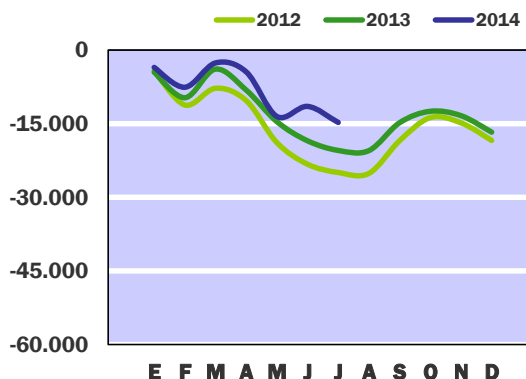
En millones de euros

	En el mes de JULIO			ACUMULADO a fin de mes		
	<u>2013</u>	<u>2014</u>	%	<u>2013</u>	<u>2014</u>	%
EN MILLONES DE EUROS						
Recursos no financieros	12.565	10.757	-14,4	68.415	70.468	3,0
Empleos no financieros (PDE)	17.023	16.617	-2,4	105.266	102.518	-2,6
NECESIDAD (-) O CAPACIDAD (+) DE FINANCIACIÓN (PDE)	-4.458	-5.860	31,4	-36.851	-32.050	-13,0
SALDO PRIMARIO	-1.960	-3.273	67,0	-20.443	-14.741	-27,9
EN PORCENTAJE DEL PIB						
Recursos no financieros	1,23	1,03	-	6,69	6,77	-
Empleos no financieros (PDE)	1,66	1,60	-	10,29	9,85	-
NECESIDAD (-) O CAPACIDAD (+) DE FINANCIACIÓN (PDE)	-0,44	-0,56	-	-3,60	-3,08	-
SALDO PRIMARIO	-0,19	-0,31	-	-2,00	-1,42	-
Pro-memoria:						
PIB utilizado	1.022.988	1.040.609				

CAPACIDAD (+) o NECESIDAD (-) DE FINANCIACION
CIFRAS ACUMULADAS EN MILLONES DE EUROS



SALDO PRIMARIO
CIFRAS ACUMULADAS EN MILLONES DE EUROS



Hasta finales de julio de 2014, el déficit del Estado en términos de la contabilidad nacional ha sido de 32.050 millones de euros, cifra que supone un descenso del 13,0% respecto a la registrada en el mismo periodo del año anterior. En términos del PIB estimado, el déficit del Estado es equivalente al 3,08%, ratio inferior en 0,52 puntos a la registrada a finales del mismo periodo de 2013. Esta situación se ha debido al aumento de los recursos no financieros en un 3,0% y al descenso de los empleos no financieros en un 2,6%.

El déficit primario, el déficit excluido el efecto de la carga financiera por intereses, hasta finales del mes de julio de 2014 ha sido de 14.741 millones, cifra que supone una caída del 27,9% respecto al año anterior. Los intereses devengados han ascendido a 17.309 millones, superior en un 5,5% a la cifra registrada a finales del mismo periodo del año anterior.

Los recursos no financieros en estos siete meses de 2014 han sido 70.468 millones, con un aumento del 3,0% respecto al año anterior. En términos del PIB, los recursos no financieros son equivalentes al 6,77%, ratio superior en 0,08 puntos a la de 2013. Los ingresos fiscales, impuestos y cotizaciones, han sido 60.121 millones con un crecimiento del 0,8%. Los ingresos por impuestos se han incrementado en un 0,5%, hasta los 53.971 millones, no obstante, hay que señalar que en este importe se incluyen 1.172 millones procedentes de las nuevas figuras tributarias creadas por la Ley 15/2012, de 27 de diciembre, de medidas fiscales para la sostenibilidad energética y las subastas de derechos de emisión de gases de efecto invernadero, mientras que hasta finales de julio de 2013 se registraron 541 millones. Los ingresos por cotizaciones han aumentado en este periodo de referencia un 3,4% hasta los 6.150 millones. El resto de los recursos no financieros, con 10.347 millones, han aumentado en un 18,2%, debido, entre otras operaciones, a que en el mes de julio se ha practicado la liquidación definitiva del ejercicio 2012 que ha supuesto unos ingresos para el Estado de 1.560 millones, mientras que la liquidación del ejercicio 2011, practicada en julio de 2013 generó ingresos por importe de 861 millones.

Los empleos no financieros, con 102.518 millones, han disminuido un 2,6% en relación a julio de 2013. No obstante, señalar que en estos siete meses de 2014 se ha registrado un gasto derivado de la financiación del déficit eléctrico por importe 1.310 millones sin correspondencia hasta julio de 2013 si se descuenta este efecto los empleos descenderían un 3,9%. En términos del PIB, el gasto no financiero es equivalente al 9,85% de dicha magnitud, ratio inferior en 0,44 puntos a la 2013. Si se descuenta el efecto del gasto derivado de la financiación del déficit eléctrico, que en términos del PIB es equivalente al 0,13%, los empleos no financieros representarían el 9,73% del PIB.

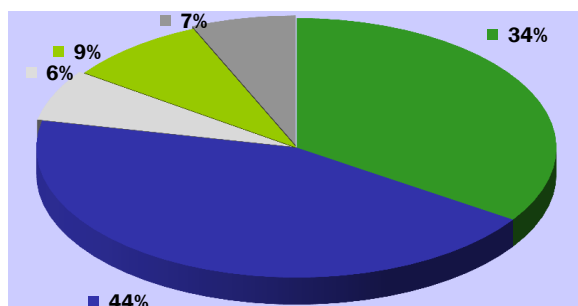
Recursos no financieros

Contabilidad nacional. Base 2008

En millones de euros

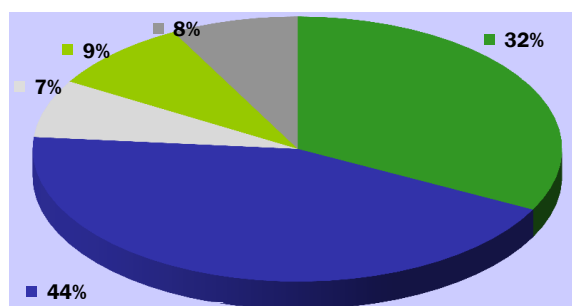
	En el mes de JULIO			ACUMULADO a fin de mes		
	2013	2014	%	2013	2014	%
IMPUESTOS Y COTIZACIONES SOCIALES	10.564	7.778	-26,4	59.659	60.121	0,8
* Impuestos sobre la producción y las importaciones	2.199	357	-83,8	23.503	22.951	-2,3
- IVA	503	-560	-	16.987	16.783	-1,2
- Otros	1.696	917	-45,9	6.516	6.168	-5,3
* Impuestos corrientes sobre la renta, el patrimonio, etc	7.360	6.410	-12,9	30.094	30.908	2,7
* Impuestos sobre el capital	40	10	-75,0	113	112	-0,9
* Cotizaciones sociales	965	1.001	3,7	5.949	6.150	3,4
RENTAS DE LA PROPIEDAD	423	535	26,5	4.415	4.978	12,8
* Dividendos y otras rentas	38	57	50,0	2.251	1.921	-14,7
* Intereses	385	478	24,2	2.164	3.057	41,3
PRODUCCIÓN DE MERCADO Y PAGOS POR OTRA PRODUCCIÓN NO DE MERCADO	93	95	2,2	615	582	-5,4
OTROS RECURSOS NO FINANCIEROS	1.485	2.349	58,2	3.726	4.787	28,5
* Transferencias entre AAPP	1.746	2.476	41,8	5.568	5.989	7,6
* Otros Ingresos	-261	-127	-51,3	-1.842	-1.202	-34,7
TOTAL RECURSOS NO FINANCIEROS	12.565	10.757	-14,4	68.415	70.468	3,0

2013
RECURSOS NO FINANCIEROS



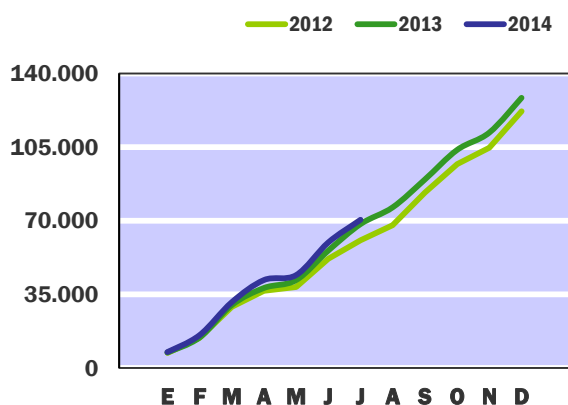
- Impuestos sobre la producción y las importaciones
- Impuestos sobre la renta
- Rentas de la propiedad
- Cotizaciones sociales
- Otros recursos corrientes y de capital

2014
RECURSOS NO FINANCIEROS

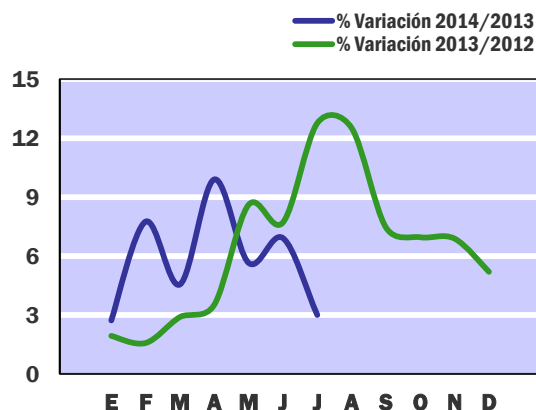


- Impuestos sobre la producción y las importaciones
- Impuestos sobre la renta
- Rentas de la propiedad
- Cotizaciones sociales
- Otros recursos corrientes y de capital

RECURSOS NO FINANCIEROS
MILLONES DE EUROS
SOBRE CIFRAS ACUMULADAS



RECURSOS NO FINANCIEROS
TASAS DE VARIACIÓN INTERANUAL
SOBRE CIFRAS ACUMULADAS



Los recursos no financieros del Estado hasta finales de julio de 2014 han sido 70.468 millones, con un aumento del 3,0% respecto al mismo periodo de 2013, como resultado del aumento en un 0,8% de los ingresos por impuestos y cotizaciones sociales que ascienden a 60.121 millones frente a 59.659 y del crecimiento del resto de los recursos en un 18,2%, con un total de 10.347 millones.

Los ingresos impositivos, con un crecimiento del 0,8%, resultan afectados por la liquidación definitiva del sistema de financiación de las Comunidades Autónomas de régimen común realizada en este mes; la liquidación del ejercicio 2012, realizada en julio de 2014, correspondiente a los impuestos cedidos ha resultado a favor de las Comunidades Autónomas por importe de 1.426 millones, mientras que la liquidación definitiva del ejercicio 2011, efectuada en 2013, por estos mismos conceptos resultó favorable al Estado en 1.460 millones. Los impuestos sobre la producción y las importaciones con 22.951 millones registran un descenso del 2,3%. Del importe de esta rúbrica, 16.783 millones corresponden al IVA que disminuye respecto al año anterior el 1,2% y 6.168 millones a los demás impuestos sobre la producción y las importaciones, en los que se incluyen los impuestos creados por la Ley 15/2012 de sostenibilidad financiera y las subastas de derechos de emisión de gases de efecto invernadero, con una recaudación conjunta de 1.172 millones, frente a 541 millones recaudados en 2013. Los impuestos corrientes sobre la renta y el patrimonio han sido 30.908 millones, con un aumento del 2,7%. Dentro de esta rúbrica los ingresos devengados por el IRPF ascienden a 21.909 millones y los devengos del Impuesto de Sociedades a 8.127 millones con unos aumentos del 1,9% y del 2,5% respectivamente.

Las rentas de la propiedad han aportado recursos por importe de 4.978 millones, un 12,8% más que en 2013. Los ingresos por intereses han sido de 3.057 millones, 893 millones más que en 2013, de los cuales 462 millones corresponden a los mayores intereses devengados del FLA, con un total de 1.107 millones en 2014 y de 645 millones en 2013; 313 millones a los intereses de los préstamos del Fondo para la Financiación de los Pagos a Proveedores (FFPP) y 59 millones a los intereses de préstamos del FROB; en estos dos últimos casos no se registró ningún ingreso hasta julio de 2013. Estos aumentos se han compensado con los menores ingresos procedentes de dividendos y otras rentas, que han caído un 14,7%, debido a los menores dividendos del Banco de España, 1.447 millones en 2014 y 1.728 millones en 2013.

Los ingresos por transferencias corrientes y de capital entre AAPP han sido de 5.989 millones en 2014 un 7,6% más que en 2013 debido, fundamentalmente, a que la liquidación definitiva del ejercicio 2012 ha supuesto unos ingresos para el Estado de 1.560 millones, mientras que la liquidación del ejercicio 2011 ha sido de 863 millones. Dentro de los otros ingresos se incluye el ajuste por recaudación incierta por un importe negativo de 2.776 millones, 784 millones menos que en el mismo periodo de 2013.

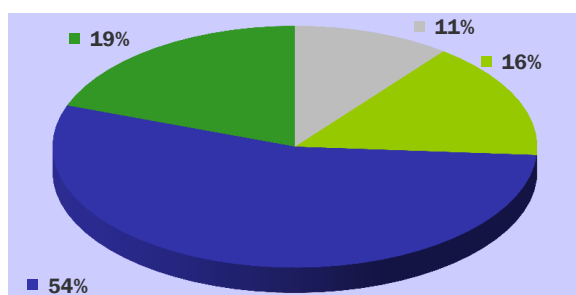
Empleos no financieros

Contabilidad nacional. Base 2008

En millones de euros

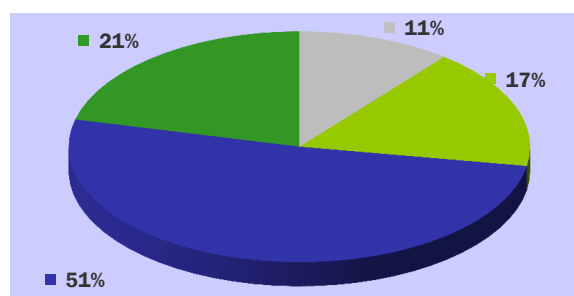
	En el mes de JULIO			ACUMULADO a fin de mes		
	2013	2014	%	2013	2014	%
CONSUMOS INTERMEDIOS	426	376	-11,7	2.781	2.239	-19,5
REMUNERACIÓN DE ASALARIADOS	1.502	1.523	1,4	11.067	11.068	0,0
INTERESES (PDE)	2.498	2.587	3,6	16.408	17.309	5,5
PRESTACIONES SOCIALES DISTINTAS DE LAS TRANSFERENCIAS SOCIALES EN ESPECIE	878	908	3,4	6.979	7.235	3,7
TRANSFERENCIAS SOCIALES EN ESPECIE DE PRODUCTORES DE MERCADO	38	11	-71,1	359	256	-28,7
TRANSFERENCIAS CORRIENTES ENTRE AAPP	9.846	9.398	-4,6	55.219	50.135	-9,2
COOPERACIÓN INTERNACIONAL CORRIENTE	270	96	-64,4	734	854	16,3
OTRAS TRANSFERENCIAS CORRIENTES	728	586	-19,5	7.000	7.077	1,1
RESTO EMPLEOS CORRIENTES	25	506	-	178	1.595	796,1
FORMACIÓN BRUTA DE CAPITAL	335	300	-10,4	2.236	2.100	-6,1
TRANSFERENCIAS DE CAPITAL ENTRE AAPP	445	261	-41,3	2.085	2.253	8,1
AYUDA A LA INVERSIÓN Y OTRAS TRANSFERENCIAS DE CAPITAL	31	50	61,3	293	379	29,4
ADQUISICIONES MENOS CESIONES DE ACTIVOS NO FINANCIEROS NO PRODUCIDOS	1	15	-	-73	18	-
TOTAL EMPLEOS NO FINANCIEROS (PDE)	17.023	16.617	-2,4	105.266	102.518	-2,6

2013
PRINCIPALES EMPLEOS



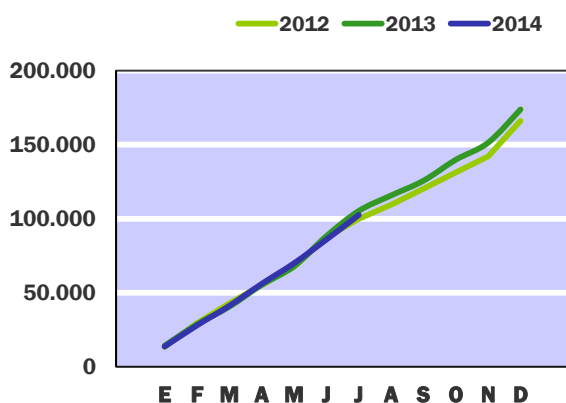
■ Remuneración de asalariados
 ■ Intereses
 ■ Transferencias entre Administraciones públicas
 ■ Resto de empleos corrientes y de capital

2014
PRINCIPALES EMPLEOS

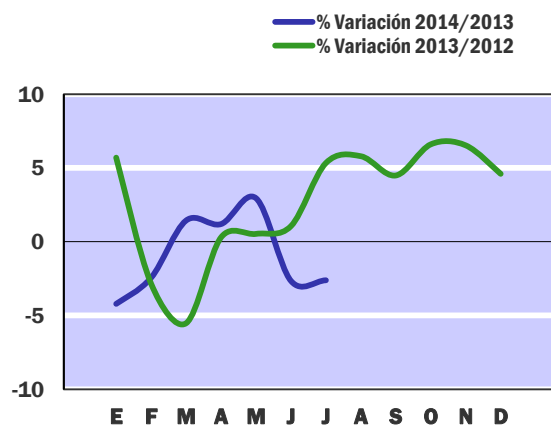


■ Remuneración de asalariados
 ■ Intereses
 ■ Transferencias entre Administraciones públicas
 ■ Resto de empleos corrientes y de capital

EMPLEOS NO FINANCIEROS
MILLONES DE EUROS
SOBRE CIFRAS ACUMULADAS



EMPLEOS NO FINANCIEROS
TASAS DE VARIACIÓN INTERANUAL
SOBRE CIFRAS ACUMULADAS



Hasta finales del mes de julio, los empleos no financieros del Estado han ascendido a 102.518 millones, cifra que supone una caída del 2,6% respecto al mismo mes de 2013. Los descensos más significativos se han producido en los consumos intermedios, un 19,5%, y en las transferencias corrientes, un 9,2%; también han disminuido la formación bruta de capital fijo y las transferencias sociales en especie, si bien con un peso menor.

La remuneración de asalariados se mantiene constante en el mismo nivel del año anterior con un gasto de 11.068 millones. El gasto en consumos intermedios en este periodo ha sido de 2.239 millones, inferior en 542 millones al año anterior, debido sobre todo al descenso de 473 millones que se ha producido en el gasto devengado en armamento militar. Los intereses devengados han aumentado en 901 millones, un 5,5%, con 17.309 millones. De igual manera, las prestaciones sociales distintas de las transferencias sociales en especie presentan un incremento del 3,7%, con un gasto total de 7.235 millones, de los cuales, 7.039 millones corresponden a pensiones de clases pasivas que han crecido un 4,1%. Las transferencias sociales en especie, compras a productores de mercado de bienes y servicios a favor de los hogares, ascienden a 256 millones, cifra inferior en 103 millones a la del año anterior.

Las transferencias corrientes a las administraciones públicas, con una dotación de 50.135 millones, representan el 48,9% del gasto total y han registrado en estos siete meses una caída del 9,2%. Las destinadas a la Seguridad Social han descendido un 12,5% con un gasto de 19.926 millones, de los cuales, 9.724 millones han sido transferidos al SPEE, un 7,4% menos que hasta julio de 2013, y 10.202 millones al Sistema de Seguridad Social, un 16,9% inferior al año anterior debido a un menor ritmo de ejecución. Las transferencias a las administraciones territoriales han ascendido a 27.382 millones, lo que supone una disminución del 7,4% que se explica, en su mayor parte, por los menores anticipos a cuenta de la liquidación de años anteriores y menores entregas a cuenta por el Fondo de Suficiencia y por el Fondo de Garantía en el caso de las CCAA, así como por la menor participación en los ingresos del Estado en el caso de las CCLL.

Los otros gastos por operaciones corrientes ascienden, en conjunto, a 9.526 millones, cifra que supone un aumento del 20,4%, debido, en su mayor parte, al gasto de 1.310 millones destinado a financiar el déficit eléctrico, operación incluida en la rúbrica de resto de empleos corrientes sin correspondencia en el mismo periodo de 2013; por otra parte, la cooperación internacional corriente aumenta en este ejercicio en 120 millones, y las otras transferencias corrientes con 7.077 millones registran un incremento del 1,1%. El gasto en formación bruta de capital asciende a 2.100 millones, un 6,1% inferior a la inversión realizada en 2013. Las transferencias de capital a las administraciones públicas han sido 2.253 millones con un aumento del 8,1%, debido a las transferencias al IDAE por 181 millones para la cobertura del programa PIVE sin dotación en el mismo periodo de 2013. Las ayudas a la inversión y otras transferencias de capital con 379 millones han aumentado un 29,4%.

Principales indicadores del Estado

En millones de EUROS

	Contabilidad de caja				Contabilidad nacional. Base 2008			
	Ingresos no financieros	Pagos no financieros	Déficit (-) o Superávit (+) de caja	Saldo primario	Recursos no financieros	Empleos no financieros (PDE)	Necesidad (-) o Capacidad (+) de financiación (PDE)	Saldo primario
2008	129.335	132.153	-2.818	13.111	131.816	164.186	-32.370	-18.101
2009	102.038	171.669	-69.631	-51.981	105.382	203.385	-98.003	-81.671
2010	127.337	179.572	-52.235	-32.597	141.603	192.038	-50.435	-32.401
2011	104.145	151.095	-46.950	-24.746	135.912	167.388	-31.476	-9.137
2012	123.344	152.357	-29.013	-2.958	122.044	166.185	-44.141	-18.411
2013	121.118	160.796	-39.678	-11.271	128.388	173.834	-45.446	-16.717
2014 Jul.	73.279	100.816	-27.537	-3.917	70.468	102.518	-32.050	-14.741

2012

Enero	9.484	17.190	-7.706	-2.166	6.272	9.755	-3.483	-1.625
Febrero	22.930	28.512	-5.582	131	12.339	23.576	-11.237	-7.956
Marzo	27.452	36.613	-9.161	-3.342	27.961	35.616	-7.655	-2.578
Abril	43.648	49.791	-6.143	2.514	35.868	48.356	-12.488	-5.633
Mayo	44.606	58.688	-14.082	-5.325	38.035	60.941	-22.906	-14.219
Junio	45.688	69.183	-23.495	-14.564	52.286	74.694	-22.408	-11.901
Julio	61.385	81.995	-20.610	-11.332	58.921	91.749	-32.828	-20.410
Agosto	63.063	97.345	-34.282	-16.790	67.105	101.687	-34.582	-20.288
Septiembre	73.182	105.163	-31.981	-14.316	80.741	112.248	-31.507	-15.382
Octubre	93.329	119.981	-26.652	-4.827	92.941	126.022	-33.081	-15.110
Noviembre	97.396	135.863	-38.467	-16.512	99.260	144.246	-44.986	-25.172
Diciembre	104.145	151.095	-46.950	-24.746	135.912	167.388	-31.476	-9.137

2013

Enero	9.195	18.235	-9.040	-2.790	7.277	13.488	-6.211	-4.151
Febrero	23.063	32.259	-9.196	-2.510	14.298	29.500	-15.202	-11.189
Marzo	28.579	41.399	-12.820	-5.967	29.090	42.965	-13.875	-7.776
Abril	45.737	54.931	-9.194	2.187	36.770	55.177	-18.407	-10.283
Mayo	45.923	65.716	-19.793	-8.238	38.503	67.564	-29.061	-18.850
Junio	49.035	82.082	-33.047	-21.202	51.852	87.317	-35.465	-23.257
Julio	68.200	99.156	-30.956	-10.924	60.671	99.931	-39.260	-24.936
Agosto	66.825	106.015	-39.190	-18.878	67.891	109.384	-41.493	-25.120
Septiembre	80.085	114.738	-34.653	-13.919	83.404	120.264	-36.860	-18.465
Octubre	101.853	127.413	-25.560	-198	96.915	131.206	-34.291	-13.749
Noviembre	108.318	136.056	-27.738	-2.201	104.667	142.089	-37.422	-14.817
Diciembre	123.344	152.357	-29.013	-2.958	122.044	166.185	-44.141	-18.411

Principales indicadores del Estado

En millones de EUROS

	Contabilidad de caja				Contabilidad nacional. Base 2008			
	Ingresos no financieros	Pagos no financieros	Déficit (-) o Superávit (+) de caja	Saldo primario	Recursos no financieros	Empleos no financieros (PDE)	Necesidad (-) o Capacidad (+) de financiación (PDE)	Saldo primario
2008	129.335	132.153	-2.818	13.111	131.816	164.186	-32.370	-18.101
2009	102.038	171.669	-69.631	-51.981	105.382	203.385	-98.003	-81.671
2010	127.337	179.572	-52.235	-32.597	141.603	192.038	-50.435	-32.401
2011	104.145	151.095	-46.950	-24.746	135.912	167.388	-31.476	-9.137
2012	123.344	152.357	-29.013	-2.958	122.044	166.185	-44.141	-18.411
2013	121.118	160.796	-39.678	-11.271	128.388	173.834	-45.446	-16.717
2014 Jul.	73.279	100.816	-27.537	-3.917	70.468	102.518	-32.050	-14.741

2013

Enero	5.789	21.041	-15.252	-7.543	7.418	14.257	-6.839	-4.497
Febrero	17.449	32.860	-15.411	-7.464	14.523	28.660	-14.137	-9.703
Marzo	24.143	42.984	-18.841	-10.748	29.932	40.592	-10.660	-3.865
Abril	40.648	58.052	-17.404	-4.813	38.065	55.340	-17.275	-8.144
Mayo	42.783	67.867	-25.084	-12.371	41.818	67.924	-26.106	-14.576
Junio	45.572	82.922	-37.350	-24.219	55.850	88.243	-32.393	-18.483
Julio	67.708	103.482	-35.774	-13.853	68.415	105.266	-36.851	-20.443
Agosto	66.612	111.798	-45.186	-23.000	76.389	115.726	-39.337	-20.474
Septiembre	79.174	120.934	-41.760	-19.281	89.623	125.666	-36.043	-14.794
Octubre	101.880	135.434	-33.554	-5.763	103.657	139.869	-36.212	-12.462
Noviembre	107.791	145.499	-37.708	-9.723	111.875	151.372	-39.497	-13.347
Diciembre	121.118	160.796	-39.678	-11.271	128.388	173.834	-45.446	-16.717

2014

Enero	5.221	21.077	-15.856	-7.337	7.620	13.657	-6.037	-3.521
Febrero	21.313	32.705	-11.392	-2.661	15.649	27.961	-12.312	-7.566
Marzo	28.087	42.458	-14.371	-5.181	31.295	41.176	-9.881	-2.608
Abril	41.528	56.629	-15.101	-1.141	41.834	56.003	-14.169	-4.435
Mayo	49.181	67.590	-18.409	-4.360	44.181	69.929	-25.748	-13.523
Junio	53.037	80.239	-27.202	-12.657	59.711	85.901	-26.190	-11.468
Julio	73.279	100.816	-27.537	-3.917	70.468	102.518	-32.050	-14.741
Agosto								
Septiembre								
Octubre								
Noviembre								
Diciembre								

Notas metodológicas

A LA CONTABILIDAD DE CAJA

En la contabilidad de caja se recogen los flujos monetarios de ingresos recaudados y de pagos realizados en el período de referencia. El ámbito de cobertura alcanza a las operaciones efectuadas a través de los registros contables del Presupuesto del Estado y de operaciones no presupuestarias, que constituyen el sistema de la contabilidad pública en sentido estricto. La valoración de las operaciones se realiza de acuerdo a un criterio estricto de caja, es decir, se consideran los ingresos y pagos realizados en cada período, que corresponden tanto a derechos y obligaciones reconocidas en el Presupuesto corriente del ejercicio, como a los derechos y obligaciones que fueron reconocidas en presupuestos de años anteriores y que quedaron pendientes de cobro y de pago, respectivamente.

La información estadística de base procede, prácticamente en su totalidad, de los datos de ingresos, gastos, y operaciones no presupuestarias registrados en el Sistema de Información Contable (SIC), que es la aplicación informática de la contabilidad de la Administración General del Estado que gestiona la IGAE. Los datos se presentan desde un enfoque esencialmente económico, pretendiendo evitar la complejidad de los registros de la contabilidad pública, eliminando las operaciones internas entre ellos, y agregando la información en categorías fácilmente identificables con el propósito de hacer comprensible la situación y evolución de la incidencia monetaria de las principales operaciones realizadas por el Estado durante un período determinado.

Para el análisis de la evolución de los ingresos no financieros se ha tenido en cuenta los ingresos totales no financieros (suma de los ingresos no financieros del Estado y la participación de las Administraciones Territoriales en aquellos impuestos cedidos parcialmente).

AJUSTES PARA LA OBTENCIÓN DE LOS INGRESOS NO FINANCIEROS HOMOGÉNEOS. La descripción detallada de la homogeneización de la tasa interanual de los ingresos tributarios puede encontrarse en el apartado 5 del capítulo V “Notas explicativas y fuentes” del Informe mensual de Recaudación que se difunde en la sección de Estadísticas Tributarias de la página web de la AEAT (www.aeat.es). No obstante, entre los ajustes que afectan a los ingresos impositivos se deben destacar, en primer lugar, las devoluciones adelantadas o retrasadas respecto al ritmo de ejecución de una campaña considerada como normal o tipo para las principales figuras impositivas (IRPF, Impuesto de Sociedades, e IVA), y, en segundo lugar, los ingresos de evolución más atípica en el tiempo, principalmente los asociados a las retenciones del trabajo de las Administraciones Públicas (se sustituyen los ingresos realizados por los derechos reconocidos, ajustando las diferentes periodicidades de las autoliquidaciones), las retenciones de capital sobre intereses de la Deuda Pública (los periodos de vencimientos de la Deuda y los criterios de distribución entre IRPF, Impuesto de Sociedades e Impuesto sobre la Renta de los no Residentes han cambiado significativamente en los últimos años).



En cuanto a los ajustes efectuados a los ingresos no impositivos, cabe señalar entre otros los considerados de evolución más irregular en el tiempo como la tasa de reserva de dominio público radioeléctrico (dentro del capítulo de Tasas y otros ingresos) y los beneficios del Banco de España (dentro del capítulo de Ingresos patrimoniales).

Para el análisis de la evolución de los pagos no financieros se han tenido en cuenta los pagos totales no financieros del ejercicio, incluyendo dentro de los mismos los pagos satisfechos como contraprestación por las obligaciones reconocidas en el periodo, los pagos realizados durante cada periodo para satisfacer obligaciones reconocidas con cargo a presupuestos de ejercicios anteriores y que no se hicieron efectivas en los mismos, y las cantidades efectivamente satisfechas antes de su aplicación definitiva al presupuesto de gastos (pagos extrapresupuestarios).

A LA CONTABILIDAD NACIONAL

La información se elabora siguiendo los criterios generales de contabilidad nacional establecidos por el Sistema Europeo de Cuentas (SEC 95) y de acuerdo a las reglas específicas del Manual del SEC 95 sobre el déficit público y la deuda pública, que constituyen el marco de referencia de obligado cumplimiento para todos los países miembros de la Unión Europea. En el sistema de contabilidad nacional los flujos se registran ateniéndose al principio de devengo, es decir, cuando se crea, transforma o extingue el valor económico, o cuando nacen, se transforman o se cancelan los derechos y las obligaciones.

La cobertura de los datos del Estado en contabilidad nacional incluye las operaciones anotadas en los registros de la contabilidad pública, Presupuesto del Estado y operaciones no presupuestarias, así como las operaciones efectuadas a través de las cuentas del Tesoro en el Banco de España, y todas aquellas operaciones que realizan otras unidades públicas por cuenta del Estado, independientemente del momento en el que se efectúe su aplicación a los registros de la contabilidad pública. Las operaciones del Presupuesto del Estado se registran en el momento en que se reconoce el derecho o la obligación, mientras que las efectuadas a través de los otros registros contables se consideran en el mismo momento en que se realizan.

En el cuadro de la página 18, dentro de los "otros ingresos" se incluye el ajuste por recaudación incierta, minorando las transferencias de capital recibidas.

Las fuentes de información estadística comprenden los registros del Sistema de Información Contable (SIC) de la IGAE, así como información estadística procedente de la Dirección General del Tesoro y Política Financiera. De igual modo, se utiliza información suministrada por la Intervención General del Banco de España, con relación a los movimientos de las operaciones realizadas a través de las cuentas del Estado en el Banco de España, y otros registros estadísticos de unidades públicas que efectúan operaciones por cuenta del Estado.