

Principales indicadores de la actividad económica y financiera del Estado

MAYO 2014

Nota sobre el cambio de Base 2008

Los datos referidos a la contabilidad nacional que se presentan en este documento incorporan los cambios metodológicos y estadísticos de la nueva Base 2008 de la Contabilidad Nacional de España. En el siguiente enlace puede verse una explicación detallada del contenido y alcance de dichos cambios.

[Cambios de la Base 2008](#)

N.I.P.O.: 630-14-074-5

Elaboración y Coordinación:

Intervención General Administración del Estado

Subdirección General de Análisis y Cuentas Económicas del Sector Público

[Informes y cuentas económicas del sector público](#)

Índice

PRINCIPALES INDICADORES

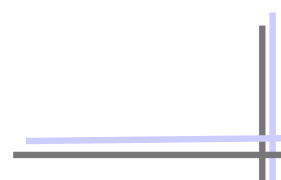
Saldo de las operaciones no financieras del Estado	4
--	---

CONTABILIDAD DE CAJA

Déficit (-) o superávit (+) de caja no financiero	6
Texto y gráficos	7
Ingresos no financieros	8
Texto	10
Ingresos homogéneos y gráficos	11
Pagos no financieros	12
Texto y gráficos	13
Necesidad (-) o capacidad (+) de endeudamiento y variación de pasivos financieros	14
Texto y gráficos	15

CONTABILIDAD NACIONAL

Necesidad (-) o capacidad (+) de financiación	16
Texto y gráficos	17
Recursos no financieros	18
Texto y gráficos	19
Empleos no financieros	20
Texto y gráfico	21
Anexo estadístico	22
Notas metodológicas	24



Saldo de las operaciones no financieras del Estado

Datos acumulados a finales de mayo

En millones de euros y porcentaje sobre el PIB

CONTABILIDAD NACIONAL. Base 2008

	2013	2014
	<u> </u>	<u> </u>
Necesidad (-) o capacidad (+) de financiación (PDE)	-26.106	-25.748
En porcentaje del PIB	-2,55	-2,47
Saldo primario	-14.576	-13.523
En porcentaje del PIB	-1,42	-1,30

Pro-memoria:

PIB utilizado	1.022.988	1.040.609
----------------------	------------------	------------------

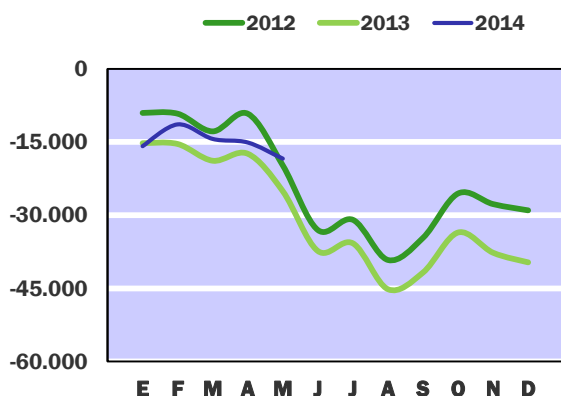
Déficit (-) o Superávit (+) de caja no financiero

Contabilidad de caja

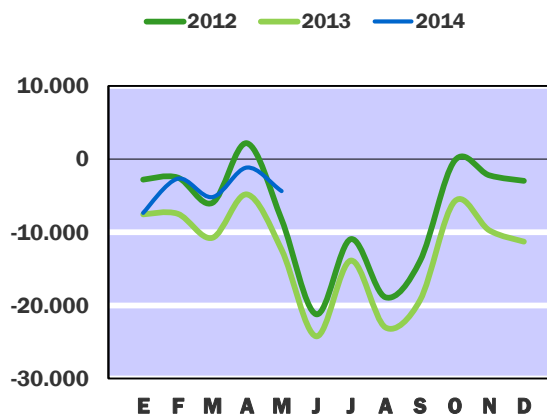
En millones de euros

	En el mes de MAYO			ACUMULADO a fin de mes		
	<u>2013</u>	<u>2014</u>	%	<u>2013</u>	<u>2014</u>	%
EN MILLONES DE EUROS						
Ingresos no financieros	2.135	7.653	258,5	42.783	49.181	15,0
Pagos no financieros	9.815	10.961	11,7	67.867	67.590	-0,4
DÉFICIT (-) O SUPERÁVIT (+) DE CAJA	-7.680	-3.308	-56,9	-25.084	-18.409	-26,6
SALDO PRIMARIO	-7.558	-3.219	-57,4	-12.371	-4.360	-64,8
EN PORCENTAJE DEL PIB						
Ingresos no financieros	0,21	0,74	-	4,18	4,73	-
Pagos no financieros	0,96	1,05	-	6,63	6,50	-
DÉFICIT (-) O SUPERÁVIT (+) DE CAJA	-0,75	-0,32	-	-2,45	-1,77	-
SALDO PRIMARIO	-0,74	-0,31	-	-1,21	-0,42	-
Pro-memoria:						
PIB utilizado	1.022.988	1.040.609				

DÉFICIT (-) o SUPERÁVIT (+) DE CAJA
CIFRAS ACUMULADAS
EN MILLONES DE EUROS



SALDO PRIMARIO EN CAJA
CIFRAS ACUMULADAS
EN MILLONES DE EUROS



El d ficit de caja no financiero del Estado hasta finales de mayo de 2014 ha sido de 18.409 millones de euros, inferior en un 26,6% al obtenido en el mismo per odo del a o anterior. En t rminos del PIB estimado para el ejercicio, el d ficit representa el 1,77%, 0,68 puntos porcentuales menos que en 2013. Esta situaci n se debe a un aumento de los ingresos no financieros, una vez descontada la participaci n de las administraciones territoriales, del 15,0% con un importe de 49.181 millones, y de unos gastos no financieros que se reducen en un 0,4% con un montante de 67.590 millones. Con relaci n al PIB estimado, los ingresos suponen el 4,73%, porcentaje que se incrementa en 0,55 puntos al del a os anterior, y los pagos equivalen al 6,50% con un aumento del 0,13 puntos.

La recaudaci n impositiva del Estado ha ascendido en los primeros cinco meses del a o a 38.140 millones de euros, frente a los 33.490 millones recaudados en el mismo periodo del a o anterior, lo que supone un incremento del 13,9%. Antes de descontar la participaci n de las Comunidades Aut nomas y Entidades Locales en los impuestos, la recaudaci n asciende a 67.457 millones, un 6,6% m s que en 2013. Esta mejora en la recaudaci n viene impulsada, entre otras, por los incrementos registrados en el IRPF e IVA del 6,6% y del 11,6%, respectivamente. El resto de ingresos crecen un 18,8% respecto al a o anterior con una recaudaci n tota del 11.041 millones.

Los pagos no financieros hasta finales de mayo han ascendido a 67.590 millones, con un descenso del 0,4% influido, principalmente, por los menores pagos por transferencias corrientes que, con 41.563 millones, disminuyen un 6,7%, as  como por la reducci n en los cap tulos de inversiones y de gastos corrientes en bienes y servicios. Por otro lado, los gastos financieros crecen un 10,5% y las transferencias de capital pasan de 1.723 millones en el ejercicio anterior a 3.609 millones en este a o, impulsadas por las transferencias a sociedades y empresas p blicas debido a las cancelaciones de obligaciones pendientes de pagos a la CNE y al IDAE. Los pagos relativos al cap tulo de gastos de personal crecen un 3,3%,

Los pagos por intereses hasta mayo de 2014 han aumentado en 1.336 millones respecto a igual periodo del a o anterior y se han situado en 14.049 millones. Si de la cifra de d ficit de caja se descuenta el efecto de la carga financiera, se obtiene un d ficit primario de 4.360 millones, cifra que supone una reducci n del 64,8% con relaci n a mayo de 2013 y es equivalente al 0,42% del PIB.

Ingresos no financieros

Contabilidad de caja

En millones de euros

	En el mes de MAYO							
	2013			2014			% Variación	
	Estado	CCAA CCLL	TOTAL	Estado	CCAA CCLL	TOTAL	Estado	TOTAL
IMPUESTOS DIRECTOS Y COTIZACIONES SOCIALES	-1.058	2.776	1.718	2.626	2.668	5.294	-	208,1
- Renta de personas físicas	-916	2.776	1.860	1.154	2.668	3.822	-	105,5
- Renta de sociedades	-236	-	-236	1.039	-	1.039	-	-
- Renta de no residentes	-357	-	-357	72	-	72	-	-
- Cuota de derechos pasivos	60	-	60	70	-	70	16,7	16,7
- Impuesto sobre la producción y almacenamiento de electricidad	382	-	382	274	-	274	-28,3	-28,3
- Otros	9	-	9	17	-	17	88,9	88,9
IMPUESTOS INDIRECTOS	1.452	3.177	4.629,0	3.274	3.196	6.470	125,5	39,8
- Impuesto sobre el valor añadido (IVA)	719	2.143	2.862	2.448	2.149	4.597	240,5	60,6
* IVA. Importaciones	721	-	721	757	-	757	5,0	5,0
* IVA. Operaciones interiores	-2	2.143	2.141	1.691	2.149	3.840	-	79,4
- Impuestos especiales	507	1.034	1.541	563	1.047	1.610	11,0	4,5
* Alcohol y bebidas derivadas	18	34	52	28	38	66	55,6	26,9
* Cerveza	7	13	20	8	14	22	14,3	10,0
* Productos intermedios	1	1	2	2	-	2	100,0	-
* Labores del Tabaco	195	343	538	158	359	517	-19,0	-3,9
* Hidrocarburos	304	522	826	348	499	847	14,5	2,5
* Electricidad	-18	121	103	19	137	156	-	51,5
* Carbón	-	-	-	-	-	-	-	-
- Impuesto sobre primas de seguro	117	-	117	135	-	135	15,4	15,4
- Tráfico exterior	85	-	85	97	-	97	14,1	14,1
- Impuesto sobre gases fluorados	-	-	-	8	-	8	-	-
- Otros	24	-	24	23	-	23	-4,2	-4,2
TASAS, PRECIOS PÚBLICOS Y OTROS INGRESOS	1.041	-	1.041	1.281	-	1.281	23,1	23,1
TRANSFERENCIAS CORRIENTES	676	-	676	520	-	520	-23,1	-23,1
INGRESOS PATRIMONIALES	286	-	286	32	-	32	-88,8	-88,8
ENAJENACIÓN DE INVERSIONES REALES	7	-	7	10	-	10	42,9	42,9
TRANSFERENCIAS DE CAPITAL	38	-	38	26	-	26	-31,6	-31,6
Otros ingresos sin clasificar	-307	-	-307	-116	-	-116	-62,2	-62,2
TOTAL INGRESOS NO FINANCIEROS	2.135	5.953	8.088	7.653	5.864	13.517	258,5	67,1

Ingresos no financieros

Contabilidad de caja

En millones de euros

	ACUMULADO a finales de MAYO							
	2013			2014			% Variación	
	Estado	CCAA CCLL	TOTAL	Estado	CCAA CCLL	TOTAL	Estado	TOTAL
IMPUESTOS DIRECTOS Y COTIZACIONES SOCIALES	17.913	13.877	31.790	19.527	13.341	32.868	9,0	3,4
- Renta de personas físicas	14.501	13.877	28.378	16.908	13.341	30.249	16,6	6,6
- Renta de sociedades	2.111	-	2.111	1.028	-	1.028	-51,3	-51,3
- Renta de no residentes	472	-	472	428	-	428	-9,3	-9,3
- Cuota de derechos pasivos	393	-	393	423	-	423	7,6	7,6
- Impuesto sobre la producción y almacenamiento de electricidad	385	-	385	683	-	683	77,4	77,4
- Otros	51	-	51	57	-	57	11,8	11,8
IMPUESTOS INDIRECTOS	15.577	15.885	31.462	18.613	15.976	34.589	19,5	9,9
- Impuesto sobre el valor añadido (IVA)	12.122	10.720	22.842	14.752	10.745	25.497	21,7	11,6
* IVA. Importaciones	3.808	-	3.808	3.877	-	3.877	1,8	1,8
* IVA. Operaciones interiores	8.314	10.720	19.034	10.875	10.745	21.620	30,8	13,6
- Impuestos especiales	2.305	5.165	7.470	2.678	5.231	7.909	16,2	5,9
* Alcohol y bebidas derivadas	95	171	266	102	191	293	7,4	10,2
* Cerveza	30	66	96	34	69	103	13,3	7,3
* Productos intermedios	3	4	7	4	4	8	33,3	14,3
* Labores del Tabaco	791	1.713	2.504	810	1.790	2.600	2,4	3,8
* Hidrocarburos	1.337	2.606	3.943	1.679	2.492	4.171	25,6	5,8
* Electricidad	8	605	613	-89	685	596	-	-2,8
* Carbón	41	-	41	138	-	138	236,6	236,6
- Impuesto sobre primas de seguro	568	-	568	563	-	563	-0,9	-0,9
- Tráfico exterior	522	-	522	561	-	561	7,5	7,5
- Impuesto sobre gases fluorados	-	-	-	8	-	8	-	-
- Otros	60	-	60	51	-	51	-15,0	-15,0
TASAS, PRECIOS PÚBLICOS Y OTROS INGRESOS	3.938	-	3.938	5.315	-	5.315	35,0	35,0
TRANSFERENCIAS CORRIENTES	2.844	-	2.844	2.710	-	2.710	-4,7	-4,7
INGRESOS PATRIMONIALES	2.151	-	2.151	2.572	-	2.572	19,6	19,6
ENAJENACIÓN DE INVERSIONES REALES	74	-	74	51	-	51	-31,1	-31,1
TRANSFERENCIAS DE CAPITAL	97	-	97	235	-	235	142,3	142,3
Otros ingresos sin clasificar	189	-	189	158	-	158	-16,4	-16,4
TOTAL INGRESOS NO FINANCIEROS	42.783	29.762	72.545	49.181	29.317	78.498	15,0	8,2

Ingresos no financieros

Contabilidad de caja

La recaudación del Estado por operaciones no financieras asciende hasta el mes de mayo de 2014 a 49.181 millones, un 15,0% más que en igual periodo del año anterior; antes de deducir las entregas a cuenta por la participación de las Administraciones Territoriales en los impuestos estatales IRPF, IVA e Impuestos Especiales los ingresos totales alcanzan una cifra de 78.498 millones, con un aumento del 8,2%. Los ingresos impositivos con 67.457 millones, representan el 85,9% de los ingresos totales no financieros y registran un crecimiento del 6,6%, que en términos homogéneos, ajustados el distinto ritmo de ejecución de las devoluciones, la distinta forma de contabilización de las retenciones de Deuda y el cambio en la gestión de las solicitudes de aplazamiento, se sitúa en un aumento del 4,4%. El resto de los ingresos no financieros asciende a 11.041 millones, un 18,8% más que hasta mayo de 2013.

La recaudación total por impuestos directos antes de descontar la participación de las Administraciones Territoriales en el IRPF asciende a 32.868 millones, cifra que supone un aumento del 3,4%. El Impuesto sobre la Renta de las Personas Físicas se eleva a 30.249 millones, un 6,6% más que en igual periodo de 2013 debido, principalmente, al aumento de las retenciones del trabajo en un 5,6% y al descenso de las devoluciones realizadas en un 6,1%. En el aumento de las retenciones del trabajo influye la mejora del empleo y del tipo medio de retención, así como el efecto del pago de la extra a los empleados públicos, los ingresos de ejercicios anteriores de CCAA y otros entes públicos y el cambio en la gestión de las solicitudes de aplazamiento. Al aumento del IRPF también contribuyen los pagos fraccionados de profesionales y empresarios individuales y el gravamen sobre premios de determinadas loterías que experimentan un aumento de 56 y 179 millones, respectivamente. Por el contrario, las retenciones del capital registran una caída del 9,5%, excluidas las retenciones de Deuda Pública. En términos homogéneos, corregidos el distinto ritmo de realización de las devoluciones en ambos años y los mayores ingresos de retenciones aplazadas, el IRPF aumenta el 4,1%. El Impuesto sobre Sociedades asciende a 1.028 millones, con un descenso del 51,3%, que se reduce hasta el 1,5% en términos homogéneos. Este resultado está relacionado con el aumento de las devoluciones solicitadas en la declaración anual de 2012, ya que los ingresos por pagos fraccionados con una cifra de 4.296 millones, aumentan el 13,7%, debido al crecimiento de los grupos consolidados y Grandes Empresas.

Los ingresos totales por impuestos indirectos antes de deducir las entregas a cuenta a las Administraciones Territoriales por participación en el IVA e Impuestos Especiales ascienden hasta el mes de mayo a 34.589 millones, con un crecimiento del 9,9%. El IVA operaciones interiores registra un aumento del 13,6% al que contribuye el incremento acumulado de los ingresos de Grandes Empresas y de Pymes en un 3,9% y 6,6%, respectivamente y el descenso de las devoluciones realizadas en un 13,8%. En términos homogéneos, corregido el distinto ritmo de ejecución de las devoluciones en ambos años, el IVA total crece el 4,6%.

La recaudación total por Impuestos Especiales con un aumento del 5,9%, asciende a 7.909 millones, de los cuales 4.171 millones proceden del Impuesto sobre Hidrocarburos y 2.600 millones del Impuesto sobre Labores del Tabaco, cifras que arrojan un aumento del 5,8% y 3,8%, respectivamente. El aumento del Impuesto sobre Hidrocarburos se debe, básicamente, a los cambios normativos y de gestión del año anterior que afectan a los primeros meses de este año; el Impuesto sobre la Electricidad disminuye el 2,8% por el descenso del consumo y la exención del 85% a los sectores industriales consumidores intensivos de electricidad. El Impuesto sobre el Carbón asciende a 138 millones, frente a 41 millones de 2013 y los impuestos sobre las primas de seguro y el tráfico exterior registran, respectivamente, una caída del 0,9% y un aumento del 7,5%.

En el resto de los ingresos no financieros, el capítulo de Tasas y precios públicos se eleva a 5.315 millones, frente a 3.938 millones en 2013, 1.377 millones más, este aumento se debe a las diferencias entre los valores de reembolso y emisión de deuda pública que ascienden a 4.127 millones, 1.888 millones más que en 2013. Las transferencias corrientes, 2.710 millones, disminuyen un 4,7%, debido al descenso de los ingresos de Organismos Autonomos en 151 millones; en 2013 la Jefatura Central de Tráfico ingresó 136 millones y el Comisionado para el Mercado de Tabaco 15 millones, sin correspondencia en 2014. Las transferencias del Fondo de Suficiencia y del Fondo Complementario de Financiación registraron un aumento del 3,2% y 31,1%, respectivamente. Los ingresos patrimoniales, 2.572 millones, crecen el 19,6%, impulsados por los intereses de las Comunidades autónomas por el FLA, 756 millones, del ICO, 55 millones, y del préstamo préstamo a Grecia, 10 millones; los ingresos procedentes de las subastas de emisión de gases de efecto invernadero ascienden a 140 millones sin correspondencia en igual periodo de 2013. Por el contrario, los beneficios del Banco de España y de las loterías son inferiores en 290 y 186 millones, respectivamente, a los del año anterior.

Ingresos no financieros homogéneos

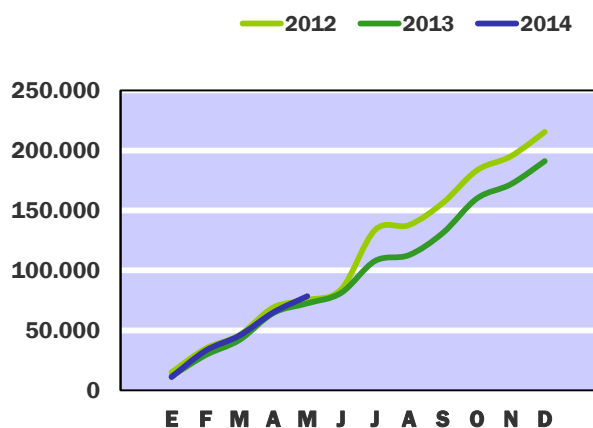
(Incluye la participación de las Administraciones Territoriales y otros ajustes)

En millones de euros

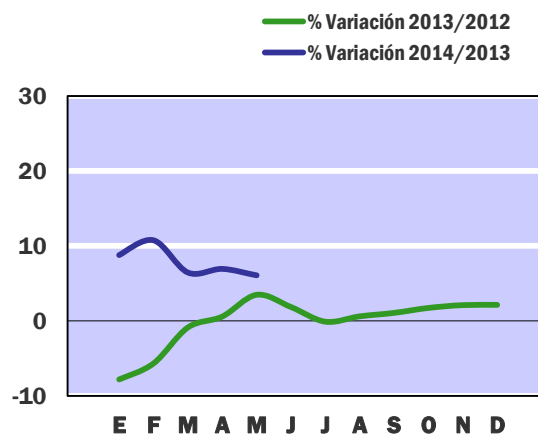
	En el mes de MAYO			ACUMULADO a fin de mes		
	2013	2014	%	2013	2014	%
IMPUESTOS DIRECTOS Y COTIZACIONES SOCIALES	3.100	2.863	-7,6	36.094	37.540	4,0
- Renta de personas físicas	2.350	2.248	-4,3	29.744	30.968	4,1
- Renta de sociedades	257	182	-29,0	5.055	4.978	-1,5
- Otros	494	433	-12,4	1.294	1.593	23,1
IMPUESTOS INDIRECTOS	4.781	5.043	5,5	34.318	35.981	4,8
- Impuesto sobre el valor añadido (IVA)	2.970	3.228	8,7	25.526	26.691	4,6
- Impuestos especiales	1.585	1.552	-2,1	7.642	8.108	6,1
- Otros	226	263	16,4	1.150	1.183	2,9
OTROS INGRESOS NO FINANCIEROS	1.756	1.716	-2,3	9.136	10.856	18,8
INGRESOS NO FINANCIEROS HOMOGÉNEOS	9.638	9.623	-0,2	79.548	84.377	6,1

Nota : Los ajustes efectuados para la obtención de los ingresos homogéneos se encuentran detallados en las notas metodológicas de la página 24.

INGRESOS NO FINANCIEROS
EN MILLONES DE EUROS



INGRESOS NO FINANCIEROS HOMOGÉNEOS
TASAS DE VARIACIÓN INTERANUAL
SOBRE CIFRAS ACUMULADAS



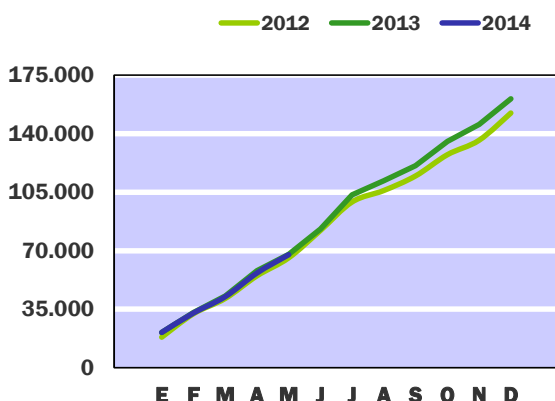
Pagos no financieros

Contabilidad de caja

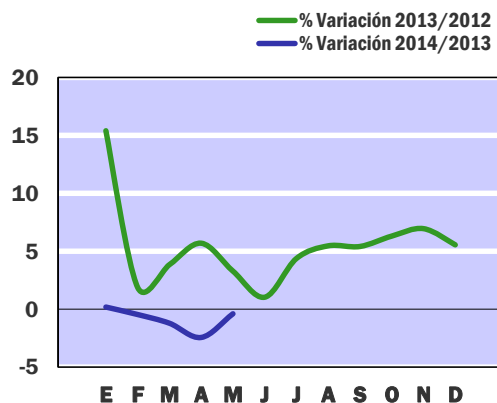
En millones de euros

	En el mes de MAYO			ACUMULADO a fin de mes		
	2013	2014	%	2013	2014	%
GASTOS DE PERSONAL	1.168	976	-16,4	5.959	6.154	3,3
- Sueldos y salarios del personal activo	1.166	974	-16,5	5.022	5.236	4,3
- Cotizaciones sociales	201	178	-11,4	909	893	-1,8
- Gastos sociales a cargo del empleador	2	2	-	28	25	-10,7
GASTOS CORRIENTES EN BIENES Y SERVICIOS	243	235	-3,3	1.014	998	-1,6
GASTOS FINANCIEROS	122	89	-27,0	12.713	14.049	10,5
TRANSFERENCIAS CORRIENTES	7.525	8.101	7,7	44.527	41.563	-6,7
- A Organismos Autónomos	981	1.346	37,2	7.435	6.710	-9,8
* Servicio Público de Empleo Estatal	861	1.216	41,2	6.885	6.078	-11,7
- A la Seguridad Social	1.075	1.187	10,4	8.563	7.062	-17,5
- A Comunidades Autónomas	1.853	1.607	-13,3	8.060	7.188	-10,8
* Sistema de financiación	1.803	1.599	-11,3	7.606	6.982	-8,2
- Fondo de Suficiencia Global	378	318	-15,9	1.888	1.593	-15,6
- Fondo de Garantía	711	686	-3,5	3.556	3.431	-3,5
- Resto sistema de financiación	714	595	-16,7	2.162	1.958	-9,4
* Otras transferencias a CCAA	50	8	-84,0	454	206	-54,6
- A Corporaciones Locales	1.332	1.253	-5,9	6.556	6.273	-4,3
* Participación en los ingresos del Estado	1.288	1.244	-3,4	6.442	6.217	-3,5
- Al Exterior	1.058	1.005	-5,0	6.917	7.023	1,5
* Aportación al Presupuesto General de la UE	940	936	-0,4	6.436	6.602	2,6
- A Familias e instituciones sin fines de lucro	967	1.491	54,2	5.823	6.069	4,2
* Pensiones de Clases Pasivas	850	883	3,9	4.225	4.402	4,2
- Otras transferencias	259	212	-18,1	1.173	1.238	5,5
INVERSIONES REALES	233	162	-30,5	1.931	1.217	-37,0
- Inversión civil	203	145	-28,6	1.111	985	-11,3
* Ministerio de Fomento	157	104	-33,8	785	750	-4,5
* Ministerio de Agricultura, Alimentación y Medio Ambiente	29	27	-6,9	205	156	-23,9
- Inversión del Ministerio de Defensa	30	17	-43,3	820	232	-71,7
TRANSFERENCIAS DE CAPITAL	323	1.220	277,7	1.723	3.609	109,5
- A Organismos Autónomos	57	57	-	239	264	10,5
- A Sociedades, empresas, entes públicos y resto	34	63	85,3	480	1.603	234,0
- A Comunidades Autónomas	61	95	55,7	255	220	-13,7
- A Empresas privadas	19	28	47,4	128	90	-29,7
- A Familias e instituciones sin fines de lucro	94	86	-8,5	213	143	-32,9
- Al Exterior	-	-	-	241	309	28,2
- Otras transferencias	58	891	-	167	980	486,8
TOTAL PAGOS NO FINANCIEROS	9.614	10.783	12,2	67.867	67.590	-0,4

**PAGOS NO FINANCIEROS
EN MILLONES DE EUROS**



**PAGOS NO FINANCIEROS
TASAS DE VARIACIÓN INTERANUAL
SOBRE CIFRAS ACUMULADAS**



Hasta el mes de mayo los pagos no financieros efectuados por el Estado se sitúan en 67.590 millones, un 0,4% menos que en 2013 por las menores transferencias corrientes, aunque compensado, en parte, por el aumento de los gastos financieros y de las transferencias de capital.

Los gastos de personal, con 6.154 millones, suben un 3,3%. Los sueldos y salarios del personal activo se elevan a 5.236 millones, un 4,3% más que en 2013, e incluyen 319 millones de cancelación de obligaciones pendientes de 2013. Descontando estos gastos, los gastos de personal disminuirían un 2,1%. Las cuotas sociales, con 893 millones, descienden un 1,8%.

Los pagos por gastos financieros suben un 10,5%, alcanzando 14.049 millones. No obstante, su comportamiento está influido por el calendario de vencimientos, su estructura y los tipos de intereses.

Los pagos por transferencias corrientes disminuyen en 2.964 millones, hasta 41.563 millones. Las transferencias a la SS se sitúan en 7.062 millones, frente a los 8.563 millones registrados en 2013, de los que 1.570 millones correspondieron a cobertura de obligaciones y regularización de insuficiencias de años anteriores, gasto no realizado en 2014. Los OOA han percibido transferencias por valor de 6.710 millones, un 9,8% menos que en 2013, por el descenso del 11,7% en las destinadas al SPEE hasta alcanzar 6.078 millones, por un diferente ritmo de ejecución presupuestaria. Las transferencias a CCAA descienden un 10,8% hasta 7.188 millones, destacando la disminución del 8,2% en las destinadas al sistema de financiación, hasta alcanzar 6.982 millones. Las transferencias al exterior, con 7.023 millones, suben un 1,5%, debido principalmente al aumento del 3,3%, hasta situarse en 5.247 millones, de la contribución al presupuesto de la UE por recurso RNB. Las transferencias a familias e instituciones sin fines de lucro, con 6.069 millones, suben un 4,2%, justificado principalmente por el aumento del 4,2% hasta 4.402 millones en las pensiones de claes pasivas, que desde 2014 se clasifican como transferencias y no como gastos de personal. Este crecimiento se debe al mayor número de pensionistas, así como al incremento del 0,25% de las pensiones. Asimismo, las becas y ayudas a estudiantes aumentan un 22,2%, elevándose a 1.199 millones.

Los pagos por inversiones reales, con 1.217 millones, registran un descenso del 37,0%, debido básicamente a las menores cancelaciones de obligaciones de ejercicios anteriores que se han producido en este periodo, con un total de 1.111 millones en 2013 y de 580 millones en 2014. Los pagos por transferencias de capital, con 3.609 millones, crecen un 109,5%, sobre todo por la subida de los pagos destinados a sociedades y empresas públicas hasta 1.603 millones, de los que 902 millones corresponden a cancelaciones de obligaciones pendientes de ejercicios anteriores a la CNE y 263 millones al IDAE, ambos sin correspondencia en 2013.

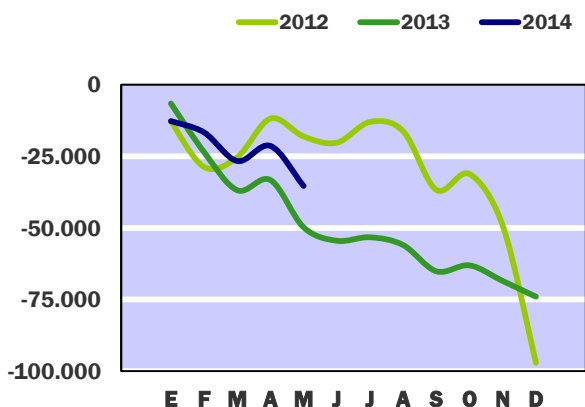
Necesidad (-) o capacidad (+) de endeudamiento

Contabilidad de caja

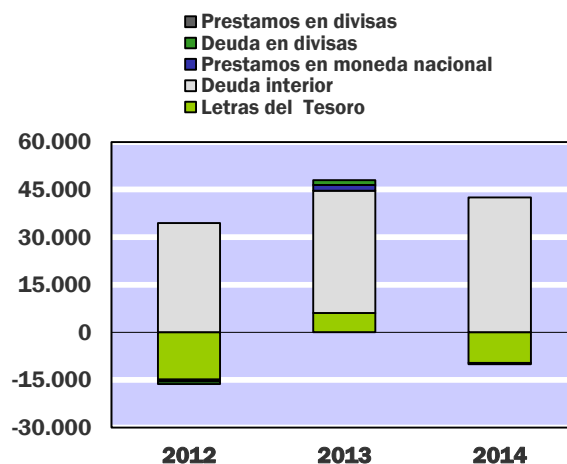
En millones de euros

	En el mes de MAYO			ACUMULADO a fin de mes		
	2013	2014	%	2013	2014	%
	=====	=====		=====	=====	
DÉFICIT (-) O SUPERÁVIT (+) DE CAJA NO FINANCIERO	-7.680	-3.308	-56,9	-25.084	-18.409	-26,6
VARIACIÓN NETA DE ACTIVOS FINANCIEROS	8.819	10.671	21,0	24.692	16.936	-31,4
- Acciones y participaciones	1	45	-	926	794	-14,3
- Préstamos	-72	-21	-70,8	1.372	-610	-
- Aportaciones patrimoniales	32	-	-	13.895	11.381	-18,1
- Cuenta corriente en el Banco de España	-1	-	-	-2.401	-	-
- Otros depósitos en el Banco de España	8.878	10.968	23,5	14.627	9.343	-36,1
- Otros activos netos	-19	-321	-	-3.727	-3.972	6,6-
NECESIDAD (-) O CAPACIDAD (+) DE ENDEUDAMIENTO	-16.499	-13.979	-15,3	-49.776	-35.345	-29,0
- Letras del Tesoro	1.732	866	-50,0	6.063	-9.600	-
* a doce meses o menos	1.732	866	-50,0	7.615	-5.016	-
* a dieciocho meses	-	-	-	-1.552	-4.584	195,4
- Deuda interior a medio y largo plazo	15.622	14.657	-6,2	38.531	42.505	10,3
- Préstamos del interior	-	-	-	863	-470	-
- Deuda en divisas	-	-	-	1.495	-	-
- Préstamos en divisas	-	-	-	-	-	-
- Otros pasivos financieros netos	-855	-1.544	80,6	2.824	2.910	3,0
VARIACIÓN NETA DE PASIVOS FINANCIEROS	16.499	13.979	-15,3	49.776	35.345	-29,0
- Variación de la cuenta corriente del Tesoro y de otros depósitos en el Banco de España	8.877	10.968	23,6	12.226	9.343	-23,6
VARIACIÓN NETA DE PASIVOS FINANCIEROS MENOS POSICIONES ACTIVAS DE TESORERÍA	7.622	3.011	-60,5	37.550	26.002	-30,8

NECESIDAD (-) O CAPACIDAD (+) DE ENDEUDAMIENTO
EN MILLONES DE EUROS



PRINCIPALES PASIVOS FINANCIEROS NETOS
EN MILLONES DE EUROS



Hasta finales de mayo de 2014 la necesidad de endeudamiento del Estado se ha reducido en un 29,0% con respecto a la obtenida en el mismo período del año anterior, alcanzando la cifra de 35.345 millones, frente a los 49.776 millones en 2013. De la disminución registrada en las necesidades financieras globales, el déficit de caja por operaciones no financieras, ya analizado, ha descendido en 6.675 millones y las operaciones netas realizadas con activos financieros registran una minoración de 7.756 millones.

Los activos financieros netos han aumentado en los cinco primeros meses de 2014 en 16.936 millones, cifra inferior en un 31,4% a la registrada a finales de mayo de 2013. Las aportaciones patrimoniales han aumentado en 11.381 millones, un 18,1% menos que en 2013, destacan la aportación al Fondo de Liquidez Autonómico por importe de 9.350 millones y la aportación al Mecanismo Europeo de Estabilidad por 1.905 millones. Este aumento está compensado por los depósitos de activo del Estado en el Banco de España, incluida la variación de la cuenta corriente, y por la reducción neta de otros activos financieros que conjuntamente aumentan en 5.371 millones, mientras que en 2013 aumentaron en 10.900 millones.

Las operaciones netas relativas a la cartera de valores, acciones y participaciones, han aumentado 794 millones, de los que 459 millones corresponden a cancelación de obligaciones de SEITTSA que quedaron pendientes en 2013, así como 12 millones de las SEIASAS. Igualmente, se han desembolsado en el ejercicio 30 millones por la suscripción de acciones nuevas de Paradores de Turismo S.A.; asimismo, se han realizado pagos por importe de 243 millones por la participación de nuestro país en la ampliación de capital del BEI.

Los préstamos del Estado han registrado una disminución neta de 610 millones, frente al aumento de 1.372 millones hasta mayo de 2013, debido a que en el ejercicio anterior se concedieron 1.865 millones al FROB. En este ejercicio las concesiones se destinan, sobre todo, a programas de I+D+i (sistema CTE y agenda digital). Los reembolsos por importe de 916 millones corresponden, mayormente, a préstamos gestionados por el Ministerio de Industria para I+D+i, entre los que destacan los préstamos de las distintas líneas ICO, por importe de 503 millones.

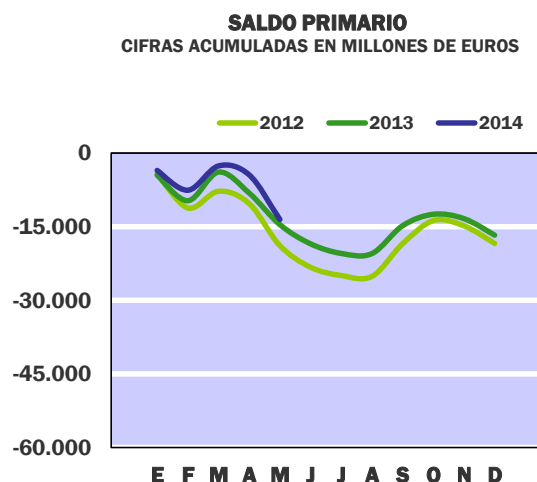
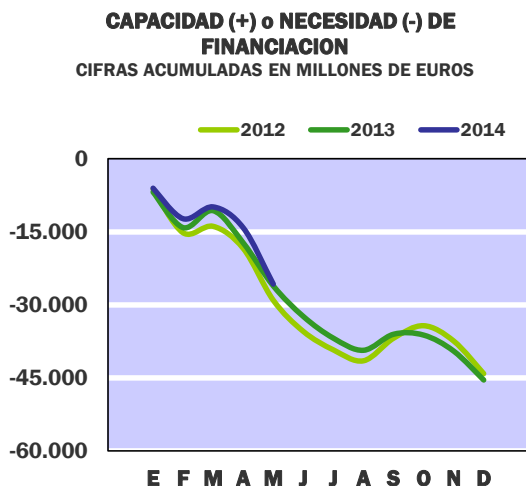
Los pasivos financieros netos han aumentado hasta finales de mayo en 35.345 millones. La financiación neta se ha obtenido, en su totalidad, de la deuda interior negociable que ha proporcionado recursos netos por 42.505 millones. Las Letras del Tesoro, por su parte, han reducido su capital en circulación en 9.600 millones. Hasta finales de mayo se han obtenido préstamos por valor de 532 millones y se han efectuado cancelaciones por 1.002 millones de euros, de los que 30 millones corresponden a la amortización de préstamos asumidos y el resto a los créditos singulares. Si del total se deducen las posiciones activas de tesorería en el Banco de España, que se han aumentado en 9.343 millones, la variación de los pasivos financieros del Estado en este año se situaría en 26.002 millones, un 30,8% menos que en 2013.

Necesidad (-) o Capacidad (+) de financiación

Contabilidad nacional. Base 2008

En millones de euros

	En el mes de MAYO			ACUMULADO a fin de mes		
	<u>2013</u>	<u>2014</u>	%	<u>2013</u>	<u>2014</u>	%
EN MILLONES DE EUROS						
Recursos no financieros	3.753	2.347	-37,5	41.818	44.181	5,7
Empleos no financieros (PDE)	12.584	13.926	10,7	67.924	69.929	3,0
NECESIDAD (-) O CAPACIDAD (+) DE FINANCIACIÓN (PDE)	-8.831	-11.579	31,1	-26.106	-25.748	-1,4
SALDO PRIMARIO	-6.432	-9.088	41,3	-14.576	-13.523	-7,2
EN PORCENTAJE DEL PIB						
Recursos no financieros	0,37	0,23	-	4,09	4,25	-
Empleos no financieros (PDE)	1,23	1,34	-	6,64	6,72	-
NECESIDAD (-) O CAPACIDAD (+) DE FINANCIACIÓN (PDE)	-0,86	-1,11	-	-2,55	-2,47	-
SALDO PRIMARIO	-0,63	-0,87	-	-1,42	-1,30	-
Pro-memoria:						
PIB utilizado	1.022.988	1.040.609				



Hasta finales de mayo de 2014, el déficit del Estado en términos de la contabilidad nacional ha sido de 25.748 millones de euros, cifra que supone un descenso del 1,4% respecto a la registrada en el mismo periodo del año anterior. En términos del PIB estimado, el déficit del Estado es equivalente al 2,47%, ratio inferior en 0,08 puntos a la registrada a finales del mismo periodo de 2013. Esta situación se debe al aumento de los recursos no financieros en un 5,7% compensado en parte con el de los empleos no financieros en un 3,0%.

El déficit primario, el déficit excluido el efecto de la carga financiera por intereses, hasta finales del mes de mayo de 2014 ha sido de 13.523 millones, cifra que supone una caída del 7,2% respecto al año anterior. Los intereses devengados han ascendido a 12.225 millones, superior en un 6,0% a la cifra registrada a finales del mismo periodo del año anterior.

Los recursos no financieros en estos cinco primeros meses de 2014 han sido 44.181 millones, con un aumento del 5,7% respecto al año anterior. En términos del PIB, los recursos no financieros son equivalentes al 4,25%, ratio superior en 0,16 puntos a la de 2013. Los ingresos fiscales, impuestos y cotizaciones, han sido 38.494 millones con un aumento del 6,6%. Los ingresos por impuestos se han incrementado en un 6,6%, y se han situado en 34.635 millones, no obstante, hay que señalar que en este importe se incluyen 1.041 millones procedentes de las nuevas figuras tributarias creadas por la Ley 15/2012, de 27 de diciembre, de medidas fiscales para la sostenibilidad energética y las subastas de derechos de emisión de gases de efecto invernadero, mientras que hasta finales de mayo de 2013 se registraron 429 millones. El resto de los recursos no financieros, con 5.687 millones, ha descendido en un 0,6%.

Los empleos no financieros, con 69.929 millones, han aumentado un 3,0% en relación a mayo de 2013, debido, principalmente, a que en estos cinco meses de 2014 se recoge el gasto derivado de la financiación del déficit eléctrico por importe 1.004 millones sin correspondencia hasta mayo de 2013. En términos del PIB, el gasto no financiero es equivalente al 6,72% de dicha magnitud, ratio superior en 0,08 puntos a la 2013. Si se descuenta el efecto del gasto derivado de la financiación del déficit eléctrico, que en términos del PIB es equivalente al 0,10%, los empleos no financieros representarían el 6,62% del PIB.

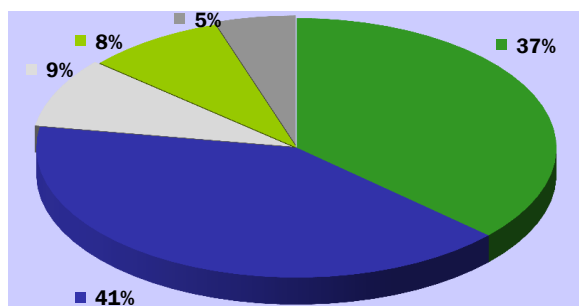
Recursos no financieros

Contabilidad nacional. Base 2008

En millones de euros

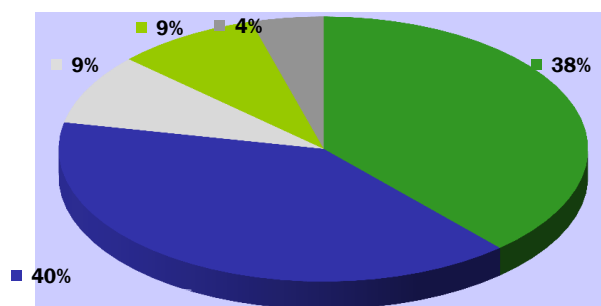
	En el mes de MAYO			ACUMULADO a fin de mes		
	2013	2014	%	2013	2014	%
IMPUESTOS Y COTIZACIONES SOCIALES	2.710	1.405	-48,2	36.098	38.494	6,6
* Impuestos sobre la producción y las importaciones	1.560	1.396	-10,5	15.387	16.969	10,3
- IVA	453	439	-3,1	11.673	12.573	7,7
- Otros	1.107	957	-13,6	3.714	4.396	18,4
* Impuestos corrientes sobre la renta, el patrimonio, etc	451	-776	-	17.060	17.585	3,1
* Impuestos sobre el capital	10	35	250,0	50	81	62,0
* Cotizaciones sociales	689	750	8,9	3.601	3.859	7,2
RENTAS DE LA PROPIEDAD	513	428	-16,6	3.652	3.811	4,4
* Dividendos y otras rentas	193	32	-83,4	2.186	1.745	-20,2
* Intereses	320	396	23,8	1.466	2.066	40,9
PRODUCCIÓN DE MERCADO Y PAGOS POR OTRA PRODUCCIÓN NO DE MERCADO	82	76	-7,3	447	413	-7,6
OTROS RECURSOS NO FINANCIEROS	448	438	-2,2	1.621	1.463	-9,7
* Transferencias entre AAPP	696	543	-22,0	3.164	2.811	-11,2
* Otros Ingresos	-248	-105	-57,7	-1.543	-1.348	-12,6
TOTAL RECURSOS NO FINANCIEROS	3.753	2.347	-37,5	41.818	44.181	5,7

2013
RECURSOS NO FINANCIEROS



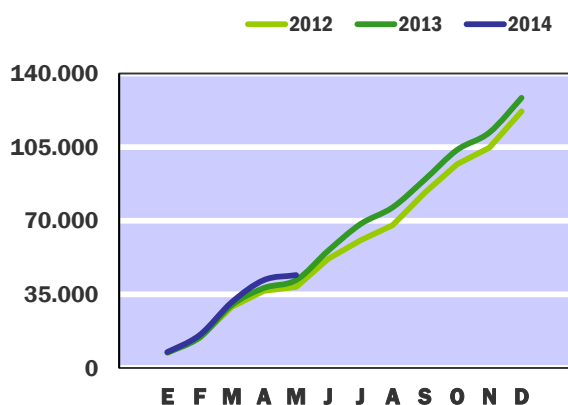
- Impuestos sobre la producción y las importaciones
- Impuestos sobre la renta
- Rentas de la propiedad
- Cotizaciones sociales
- Otros recursos corrientes y de capital

2014
RECURSOS NO FINANCIEROS

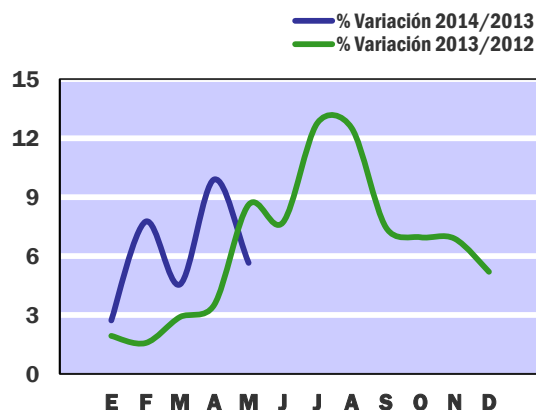


- Impuestos sobre la producción y las importaciones
- Impuestos sobre la renta
- Rentas de la propiedad
- Cotizaciones sociales
- Otros recursos corrientes y de capital

RECURSOS NO FINANCIEROS
MILLONES DE EUROS
SOBRE CIFRAS ACUMULADAS



RECURSOS NO FINANCIEROS
TASAS DE VARIACIÓN INTERANUAL
SOBRE CIFRAS ACUMULADAS



Los recursos no financieros del Estado hasta finales de mayo de 2014 han sido 44.181 millones, con un aumento del 5,7% respecto al mismo mes de 2013. Este resultado se debe, principalmente, al aumento de los ingresos por impuestos que han pasado de 32.497 millones a finales de mayo de 2013 a 34.635 millones en el mismo periodo del año en curso.

Los impuestos sobre la producción y las importaciones con 16.969 millones han aumentado un 10,3%. Del importe de esta rúbrica, 12.573 millones corresponden al IVA, que ha aumentado respecto a mayo de 2013 un 7,7% y 4.396 millones a los demás impuestos sobre la producción y las importaciones, en los que se incluyen los impuestos creados por la Ley 15/2012 de sostenibilidad financiera y las subastas de derechos de emisión de gases de efecto invernadero, con una recaudación conjunta en estos cinco meses de 1.041 millones, mientras que en el mismo periodo de 2013 se habían recaudado 429 millones. Destacan los impuestos sobre hidrocarburos, que han aumentado un 12,7% con un total de recursos de 1.503 millones, una vez descontados los recursos derivados de la ley de sostenibilidad energética, por importe de 169 millones.

Los impuestos corrientes sobre la renta y el patrimonio han sido 17.585 millones, con un aumento del 3,1%. Dentro de esta rúbrica se incluye el IRPF con unos ingresos devengados de 10.387 millones y el Impuesto de Sociedades con un devengo de 6.775 millones y unos aumentos del 2,9% y del 4,1% respectivamente.

Las rentas de la propiedad han aportado recursos por importe de 3.811 millones, un 4,4% más que en 2013. Los ingresos por intereses han sido de 2.066 millones, 600 millones más que en 2013, de los cuales 343 millones corresponden a los mayores intereses devengados del FLA, con un total de 765 millones en 2014 y de 422 millones en 2013; 201 millones proceden de los intereses de los préstamos del Fondo para la Financiación de los Pagos a Proveedores (FFPP) y 34 millones a los intereses de préstamos del FROB; en estos dos casos no se registró ningún ingreso en los cinco primeros meses de 2013. Estos aumentos se han compensado con los menores ingresos procedentes de dividendos y otras rentas, que han caído un 20,2 %, debido a los menores dividendos del Banco de España, 1.447 millones en 2014 y 1.728 millones en 2013.

Los ingresos por transferencias corrientes y de capital entre AAPP han sido de 2.811 millones en 2014 un 11,2% menos que en 2013 debido a que en aquel año se produjeron ingresos por comisiones pagadas por el FROB al Estado por el préstamo MEDE por importe de 208 millones e ingresos por transferencias de la Jefatura de Tráfico al Estado por importe de 136 millones. Dentro de los otros ingresos se incluye el ajuste por recaudación incierta por un importe negativo de 2.429 millones, 270 millones menos que en el mismo periodo de 2013.

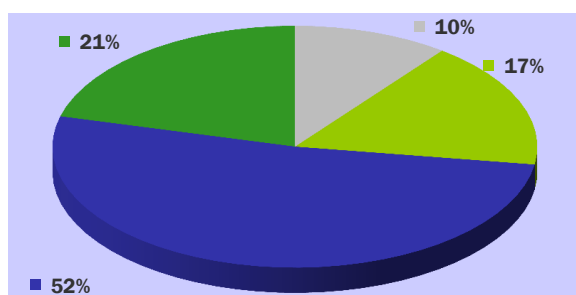
Empleos no financieros

Contabilidad nacional. Base 2008

En millones de euros

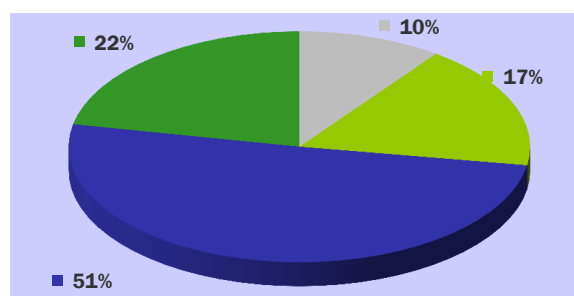
	En el mes de MAYO			ACUMULADO a fin de mes		
	2013	2014	%	2013	2014	%
CONSUMOS INTERMEDIOS	456	340	-25,4	1.897	1.497	-21,1
REMUNERACIÓN DE ASALARIADOS	1.393	1.400	0,5	7.059	7.060	0,0
INTERESES (PDE)	2.399	2.491	3,8	11.530	12.225	6,0
PRESTACIONES SOCIALES DISTINTAS DE LAS TRANSFERENCIAS SOCIALES EN ESPECIE	886	905	2,1	4.373	4.523	3,4
TRANSFERENCIAS SOCIALES EN ESPECIE DE PRODUCTORES DE MERCADO	71	60	-15,5	267	212	-20,6
TRANSFERENCIAS CORRIENTES ENTRE AAPP	6.039	6.990	15,7	33.795	33.860	0,2
COOPERACIÓN INTERNACIONAL CORRIENTE	54	54	-	345	448	29,9
OTRAS TRANSFERENCIAS CORRIENTES	760	778	2,4	5.539	5.795	4,6
RESTO EMPLEOS CORRIENTES	23	132	473,9	112	1.066	851,8
FORMACIÓN BRUTA DE CAPITAL	303	314	3,6	1.588	1.585	-0,2
TRANSFERENCIAS DE CAPITAL ENTRE AAPP	208	427	105,3	1.302	1.482	13,8
AYUDA A LA INVERSIÓN Y OTRAS TRANSFERENCIAS DE CAPITAL	71	36	-49,3	190	178	-6,3
ADQUISICIONES MENOS CESIONES DE ACTIVOS NO FINANCIEROS NO PRODUCIDOS	-79	-1	-98,7	-73	-2	-97,3
TOTAL EMPLEOS NO FINANCIEROS (PDE)	12.584	13.926	10,7	67.924	69.929	3,0

2013
PRINCIPALES EMPLEOS



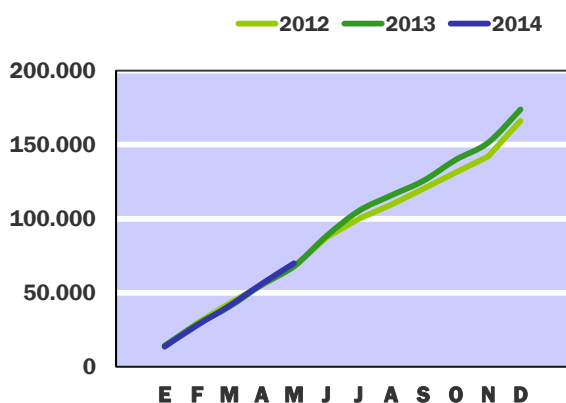
■ Remuneración de asalariados
■ Intereses
■ Transferencias entre Administraciones públicas
■ Resto de empleos corrientes y de capital

2014
PRINCIPALES EMPLEOS

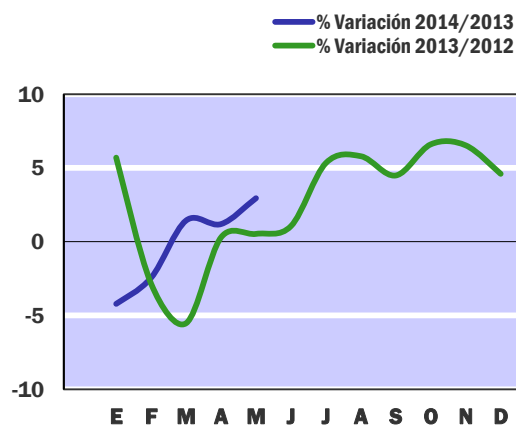


■ Remuneración de asalariados
■ Intereses
■ Transferencias entre Administraciones públicas
■ Resto de empleos corrientes y de capital

EMPLEOS NO FINANCIEROS
MILLONES DE EUROS
SOBRE CIFRAS ACUMULADAS



EMPLEOS NO FINANCIEROS
TASAS DE VARIACIÓN INTERANUAL
SOBRE CIFRAS ACUMULADAS



Hasta finales del mes de mayo, los empleos no financieros del Estado han sido 69.929 millones, con un aumento del 3,0% respecto al mismo mes de 2013. Los empleos corrientes, con 66.686 millones, han aumentado un 2,7%, debido, principalmente, al gasto de financiación del déficit eléctrico por importe de 1.004 millones y sin correspondencia en el mismo periodo de 2013; si descontamos este efecto los empleos corrientes serían 65.682 millones y un aumento del 1,2%. Los empleos de capital han aumentado un 7,8%, con un total de 3.243 millones.

Los intereses devengados han aumentado un 6,0% con 12.225 millones; las prestaciones sociales distintas de las transferencias sociales en especie han aumentado un 3,4%, con un total de 4.523 millones, de los cuales, 4.402 millones corresponden a pensiones de clases pasivas que han crecido un 4,0%. Las otras transferencias corrientes han aumentado un 4,6% por las mayores transferencias al sector exterior y la aportación por recurso propio basado en la RNB; el gasto en cooperación internacional corriente asciende a 448 millones, 103 millones más que en el mismo periodo de 2013. Las transferencias corrientes entre administraciones públicas han sido de 33.860 millones hasta mayo de 2014, cifra similar a la de 2013, 33.795 millones; las transferencias a las Administraciones de Seguridad Social han aumentado un 3,8% con un gasto de 14.412 millones, de los cuales, 6.078 millones han sido transferidos al SPEE, 807 millones menos que hasta finales de mayo de 2013 en el que el ritmo de ejecución fue mayor y 8.334 millones han sido transferencias al Sistema de Seguridad Social, 1.340 millones más que en 2013; las transferencias a las administraciones territoriales han sido de 16.295 millones, inferior en un 2,3% a las de 2013, descenso que se debe, fundamentalmente, a las menores entregas a cuenta por el Fondo de Suficiencia y por el Fondo de Garantía en el caso de las Comunidades Autónomas, así como por la menor participación en los ingresos del Estado en el caso de las Corporaciones Locales.

Estos aumentos han sido compensados, en parte, con la caída del 21,1% de los consumos intermedios, debido al descenso en el gasto devengado en armamento militar, que ha pasado de 504 millones en 2013 a 175 millones en 2014.

Dentro de los empleos de capital, la formación bruta de capital es de 1.585 millones, cifra muy similar a la de 2013. Las transferencias de capital entre administraciones públicas han sido 1.482 millones con un aumento del 13,8%, esta situación se ha debido a las mayores transferencias de capital a las Comunidades Autónomas que han pasado de 91 millones en mayo de 2013 a 194 millones en el mismo periodo de 2014 y la ayuda a la inversión y otras transferencias de capital con 178 millones han descendido un 6,3%.

Principales indicadores del Estado

En millones de EUROS

	Contabilidad de caja				Contabilidad nacional. Base 2008			
	Ingresos no financieros	Pagos no financieros	Déficit (-) o Superávit (+) de caja	Saldo primario	Recursos no financieros	Empleos no financieros (PDE)	Necesidad (-) o Capacidad (+) de financiación (PDE)	Saldo primario
2008	129.335	132.153	-2.818	13.111	131.816	164.186	-32.370	-18.101
2009	102.038	171.669	-69.631	-51.981	105.382	203.385	-98.003	-81.671
2010	127.337	179.572	-52.235	-32.597	141.603	192.038	-50.435	-32.401
2011	104.145	151.095	-46.950	-24.746	135.912	167.388	-31.476	-9.137
2012	123.344	152.357	-29.013	-2.958	122.044	166.185	-44.141	-18.411
2013	121.118	160.796	-39.678	-11.271	128.388	173.834	-45.446	-16.717
2014 <small>May.</small>	49.181	67.590	-18.409	-4.360	44.181	69.929	-25.748	-13.523

2012

Enero	9.484	17.190	-7.706	-2.166	6.272	9.755	-3.483	-1.625
Febrero	22.930	28.512	-5.582	131	12.339	23.576	-11.237	-7.956
Marzo	27.452	36.613	-9.161	-3.342	27.961	35.616	-7.655	-2.578
Abril	43.648	49.791	-6.143	2.514	35.868	48.356	-12.488	-5.633
Mayo	44.606	58.688	-14.082	-5.325	38.035	60.941	-22.906	-14.219
Junio	45.688	69.183	-23.495	-14.564	52.286	74.694	-22.408	-11.901
Julio	61.385	81.995	-20.610	-11.332	58.921	91.749	-32.828	-20.410
Agosto	63.063	97.345	-34.282	-16.790	67.105	101.687	-34.582	-20.288
Septiembre	73.182	105.163	-31.981	-14.316	80.741	112.248	-31.507	-15.382
Octubre	93.329	119.981	-26.652	-4.827	92.941	126.022	-33.081	-15.110
Noviembre	97.396	135.863	-38.467	-16.512	99.260	144.246	-44.986	-25.172
Diciembre	104.145	151.095	-46.950	-24.746	135.912	167.388	-31.476	-9.137

2013

Enero	9.195	18.235	-9.040	-2.790	7.277	13.488	-6.211	-4.151
Febrero	23.063	32.259	-9.196	-2.510	14.298	29.500	-15.202	-11.189
Marzo	28.579	41.399	-12.820	-5.967	29.090	42.965	-13.875	-7.776
Abril	45.737	54.931	-9.194	2.187	36.770	55.177	-18.407	-10.283
Mayo	45.923	65.716	-19.793	-8.238	38.503	67.564	-29.061	-18.850
Junio	49.035	82.082	-33.047	-21.202	51.852	87.317	-35.465	-23.257
Julio	68.200	99.156	-30.956	-10.924	60.671	99.931	-39.260	-24.936
Agosto	66.825	106.015	-39.190	-18.878	67.891	109.384	-41.493	-25.120
Septiembre	80.085	114.738	-34.653	-13.919	83.404	120.264	-36.860	-18.465
Octubre	101.853	127.413	-25.560	-198	96.915	131.206	-34.291	-13.749
Noviembre	108.318	136.056	-27.738	-2.201	104.667	142.089	-37.422	-14.817
Diciembre	123.344	152.357	-29.013	-2.958	122.044	166.185	-44.141	-18.411

Principales indicadores del Estado

En millones de EUROS

	Contabilidad de caja				Contabilidad nacional. Base 2008			
	Ingresos no financieros	Pagos no financieros	Déficit (-) o Superávit (+) de caja	Saldo primario	Recursos no financieros	Empleos no financieros (PDE)	Necesidad (-) o Capacidad (+) de financiación (PDE)	Saldo primario
2008	129.335	132.153	-2.818	13.111	131.816	164.186	-32.370	-18.101
2009	102.038	171.669	-69.631	-51.981	105.382	203.385	-98.003	-81.671
2010	127.337	179.572	-52.235	-32.597	141.603	192.038	-50.435	-32.401
2011	104.145	151.095	-46.950	-24.746	135.912	167.388	-31.476	-9.137
2012	123.344	152.357	-29.013	-2.958	122.044	166.185	-44.141	-18.411
2013	121.118	160.796	-39.678	-11.271	128.388	173.834	-45.446	-16.717
2014 <small>May.</small>	49.181	67.590	-18.409	-4.360	44.181	69.929	-25.748	-13.523

2013

Enero	5.789	21.041	-15.252	-7.543	7.418	14.257	-6.839	-4.497
Febrero	17.449	32.860	-15.411	-7.464	14.523	28.660	-14.137	-9.703
Marzo	24.143	42.984	-18.841	-10.748	29.932	40.592	-10.660	-3.865
Abril	40.648	58.052	-17.404	-4.813	38.065	55.340	-17.275	-8.144
Mayo	42.783	67.867	-25.084	-12.371	41.818	67.924	-26.106	-14.576
Junio	45.572	82.921	-37.349	-24.218	55.850	88.243	-32.393	-18.483
Julio	67.708	103.482	-35.774	-13.853	68.415	105.266	-36.851	-20.443
Agosto	66.612	111.798	-45.186	-23.000	76.389	115.726	-39.337	-20.474
Septiembre	79.174	120.934	-41.760	-19.281	89.623	125.666	-36.043	-14.794
Octubre	101.880	135.434	-33.554	-5.763	103.657	139.869	-36.212	-12.462
Noviembre	107.791	145.499	-37.708	-9.723	111.875	151.372	-39.497	-13.347
Diciembre	121.118	160.796	-39.678	-11.271	128.388	173.834	-45.446	-16.717

2014

Enero	5.221	21.077	-15.856	-7.337	7.620	13.657	-6.037	-3.521
Febrero	21.313	32.705	-11.392	-2.661	15.649	27.961	-12.312	-7.566
Marzo	28.087	42.458	-14.371	-5.181	31.295	41.176	-9.881	-2.608
Abril	41.528	56.629	-15.101	-1.141	41.834	56.003	-14.169	-4.435
Mayo	49.181	67.590	-18.409	-4.360	44.181	69.929	-25.748	-13.523
Junio								
Julio								
Agosto								
Septiembre								
Octubre								
Noviembre								
Diciembre								

Notas metodológicas

A LA CONTABILIDAD DE CAJA

En la contabilidad de caja se recogen los flujos monetarios de ingresos recaudados y de pagos realizados en el período de referencia. El ámbito de cobertura alcanza a las operaciones efectuadas a través de los registros contables del Presupuesto del Estado y de operaciones no presupuestarias, que constituyen el sistema de la contabilidad pública en sentido estricto. La valoración de las operaciones se realiza de acuerdo a un criterio estricto de caja, es decir, se consideran los ingresos y pagos realizados en cada período, que corresponden tanto a derechos y obligaciones reconocidas en el Presupuesto corriente del ejercicio, como a los derechos y obligaciones que fueron reconocidas en presupuestos de años anteriores y que quedaron pendientes de cobro y de pago, respectivamente.

La información estadística de base procede, prácticamente en su totalidad, de los datos de ingresos, gastos, y operaciones no presupuestarias registrados en el Sistema de Información Contable (SIC), que es la aplicación informática de la contabilidad de la Administración General del Estado que gestiona la IGAE. Los datos se presentan desde un enfoque esencialmente económico, pretendiendo evitar la complejidad de los registros de la contabilidad pública, eliminando las operaciones internas entre ellos, y agregando la información en categorías fácilmente identificables con el propósito de hacer comprensible la situación y evolución de la incidencia monetaria de las principales operaciones realizadas por el Estado durante un período determinado.

Para el análisis de la evolución de los ingresos no financieros se ha tenido en cuenta los ingresos totales no financieros (suma de los ingresos no financieros del Estado y la participación de las Administraciones Territoriales en aquellos impuestos cedidos parcialmente).

AJUSTES PARA LA OBTENCIÓN DE LOS INGRESOS NO FINANCIEROS HOMOGÉNEOS. La descripción detallada de la homogeneización de la tasa interanual de los ingresos tributarios puede encontrarse en el apartado 5 del capítulo V “Notas explicativas y fuentes” del Informe mensual de Recaudación que se difunde en la sección de Estadísticas Tributarias de la página web de la AEAT (www.aeat.es). No obstante, entre los ajustes que afectan a los ingresos impositivos se deben destacar, en primer lugar, las devoluciones adelantadas o retrasadas respecto al ritmo de ejecución de una campaña considerada como normal o tipo para las principales figuras impositivas (IRPF, Impuesto de Sociedades, e IVA), y, en segundo lugar, los ingresos de evolución más atípica en el tiempo, principalmente los asociados a las retenciones del trabajo de las Administraciones Públicas (se sustituyen los ingresos realizados por los derechos reconocidos, ajustando las diferentes periodicidades de las autoliquidaciones), las retenciones de capital sobre intereses de la Deuda Pública (los periodos de vencimientos de la Deuda y los criterios de distribución entre IRPF, Impuesto de Sociedades e Impuesto sobre la Renta de los no Residentes han cambiado significativamente en los últimos años).



En cuanto a los ajustes efectuados a los ingresos no impositivos, cabe señalar entre otros los considerados de evolución más irregular en el tiempo como la tasa de reserva de dominio público radioeléctrico (dentro del capítulo de Tasas y otros ingresos) y los beneficios del Banco de España (dentro del capítulo de Ingresos patrimoniales).

Para el análisis de la evolución de los pagos no financieros se han tenido en cuenta los pagos totales no financieros del ejercicio, incluyendo dentro de los mismos los pagos satisfechos como contraprestación por las obligaciones reconocidas en el periodo, los pagos realizados durante cada periodo para satisfacer obligaciones reconocidas con cargo a presupuestos de ejercicios anteriores y que no se hicieron efectivas en los mismos, y las cantidades efectivamente satisfechas antes de su aplicación definitiva al presupuesto de gastos (pagos extrapresupuestarios).

A LA CONTABILIDAD NACIONAL

La información se elabora siguiendo los criterios generales de contabilidad nacional establecidos por el Sistema Europeo de Cuentas (SEC 95) y de acuerdo a las reglas específicas del Manual del SEC 95 sobre el déficit público y la deuda pública, que constituyen el marco de referencia de obligado cumplimiento para todos los países miembros de la Unión Europea. En el sistema de contabilidad nacional los flujos se registran ateniéndose al principio de devengo, es decir, cuando se crea, transforma o extingue el valor económico, o cuando nacen, se transforman o se cancelan los derechos y las obligaciones.

La cobertura de los datos del Estado en contabilidad nacional incluye las operaciones anotadas en los registros de la contabilidad pública, Presupuesto del Estado y operaciones no presupuestarias, así como las operaciones efectuadas a través de las cuentas del Tesoro en el Banco de España, y todas aquellas operaciones que realizan otras unidades públicas por cuenta del Estado, independientemente del momento en el que se efectúe su aplicación a los registros de la contabilidad pública. Las operaciones del Presupuesto del Estado se registran en el momento en que se reconoce el derecho o la obligación, mientras que las efectuadas a través de los otros registros contables se consideran en el mismo momento en que se realizan.

En el cuadro de la página 18, dentro de los "otros ingresos" se incluye el ajuste por recaudación incierta, minorando las transferencias de capital recibidas.

Las fuentes de información estadística comprenden los registros del Sistema de Información Contable (SIC) de la IGAE, así como información estadística procedente de la Dirección General del Tesoro y Política Financiera. De igual modo, se utiliza información suministrada por la Intervención General del Banco de España, con relación a los movimientos de las operaciones realizadas a través de las cuentas del Estado en el Banco de España, y otros registros estadísticos de unidades públicas que efectúan operaciones por cuenta del Estado.