



# Principales indicadores de la actividad económica y financiera del Estado

**DICIEMBRE 2013**

---

---

## **Nota sobre el cambio de Base 2008**

Los datos referidos a la contabilidad nacional que se presentan en este documento incorporan los cambios metodológicos y estadísticos de la nueva Base 2008 de la Contabilidad Nacional de España. En el siguiente enlace puede verse una explicación detallada del contenido y alcance de dichos cambios.

[Cambios de la Base 2008](#)

**N.I.P.O.: 630-13-043-X**

**Elaboración y Coordinación:**

**Intervención General Administración del Estado**

**Subdirección General de Análisis y Cuentas Económicas del Sector Público**

[Informes y cuentas económicas del sector público](#)

# Índice

---

---

## PRINCIPALES INDICADORES

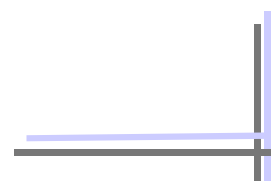
Saldo de las operaciones no financieras del Estado	4
----------------------------------------------------	---

## CONTABILIDAD DE CAJA

Déficit (-) o superávit (+) de caja no financiero	6
Texto y gráficos	7
Ingresos no financieros	8
Texto	10
Ingresos homogéneos y gráficos	11
Pagos no financieros	12
Texto y gráficos	13
Necesidad (-) o capacidad (+) de endeudamiento y variación de pasivos financieros	14
Texto y gráficos	15

## CONTABILIDAD NACIONAL

Necesidad (-) o capacidad (+) de financiación	16
Texto y gráficos	17
Recursos no financieros	18
Texto y gráficos	19
Empleos no financieros	20
Texto y gráfico	21
Anexo estadístico	22
Notas metodológicas	24



# Saldo de las operaciones no financieras del Estado

Datos acumulados a finales de diciembre

En millones de euros y porcentaje sobre el PIB

## CONTABILIDAD DE CAJA

	<b>2012</b>	<b>2013</b>
	<u>          </u>	<u>          </u>
<b>Déficit (-) o superávit (+) de caja</b>	<b>-29.013</b>	<b>-39.678</b>
<b>En porcentaje del PIB</b>	<b>-2,82</b>	<b>-3,88</b>
<b>Saldo primario en caja</b>	<b>-2.958</b>	<b>-11.271</b>
<b>En porcentaje del PIB</b>	<b>-0,29</b>	<b>-1,10</b>

### Pro-memorla:

<b>PIB utilizado</b>	<b>1.029.279</b>	<b>1.022.988</b>
----------------------	------------------	------------------

# Saldo de las operaciones no financieras del Estado

Datos acumulados a finales de diciembre

En millones de euros y porcentaje sobre el PIB

## CONTABILIDAD NACIONAL. Base 2008

	<b>2012</b>	<b>2013</b>
	<b>=====</b>	<b>=====</b>
<b>Necesidad (-) o capacidad (+) de financiación (PDE)</b>	<b>-44.141</b>	<b>-45.446</b>
<b>En porcentaje del PIB</b>	<b>-4,29</b>	<b>-4,44</b>
<b>Saldo primario</b>	<b>-18.411</b>	<b>-16.717</b>
<b>En porcentaje del PIB</b>	<b>-1,79</b>	<b>-1,63</b>

### Pro-memorla:

<b>PIB utilizado</b>	<b>1.029.279</b>	<b>1.022.988</b>
----------------------	------------------	------------------

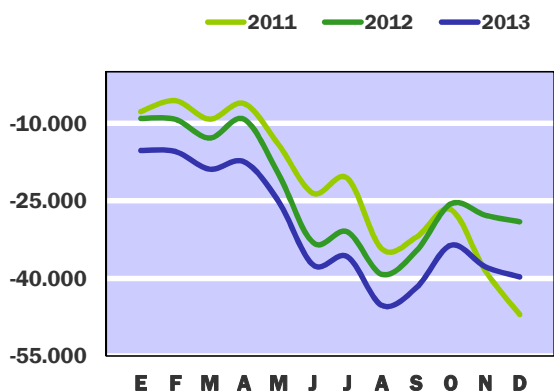
# Déficit (-) o Superávit (+) de caja no financiero

## Contabilidad de caja

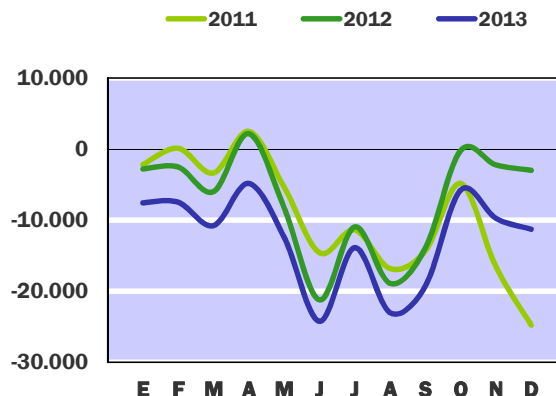
En millones de euros

	En el mes de DICIEMBRE			ACUMULADO a fin de mes		
	<u>2012</u>	<u>2013</u>	%	<u>2012</u>	<u>2013</u>	%
<b>EN MILLONES DE EUROS</b>						
Ingresos no financieros	15.026	13.327	-11,3	123.344	121.118	-1,8
Pagos no financieros	16.301	15.297	-6,2	152.357	160.796	5,5
<b>DÉFICIT (-) O SUPERÁVIT (+) DE CAJA</b>	<b>-1.275</b>	<b>-1.970</b>	<b>54,5</b>	<b>-29.013</b>	<b>-39.678</b>	<b>36,8</b>
<b>SALDO PRIMARIO</b>	<b>-757</b>	<b>-1.548</b>	<b>104,5</b>	<b>-2.958</b>	<b>-11.271</b>	<b>281,0</b>
<b>EN PORCENTAJE DEL PIB</b>						
Ingresos no financieros	1,46	1,30	-	11,98	11,84	-
Pagos no financieros	1,58	1,50	-	14,80	15,72	-
<b>DÉFICIT (-) O SUPERÁVIT (+) DE CAJA</b>	<b>-0,12</b>	<b>-0,19</b>	<b>-</b>	<b>-2,82</b>	<b>-3,88</b>	<b>-</b>
<b>SALDO PRIMARIO</b>	<b>-0,07</b>	<b>-0,15</b>	<b>-</b>	<b>-0,29</b>	<b>-1,10</b>	<b>-</b>
<b>Pro-memoria:</b>						
<b>PIB utilizado</b>	<b>1.029.279</b>	<b>1.022.988</b>				

**DÉFICIT (-) o SUPERÁVIT (+) DE CAJA**  
CIFRAS ACUMULADAS  
EN MILLONES DE EUROS



**SALDO PRIMARIO EN CAJA**  
CIFRAS ACUMULADAS  
EN MILLONES DE EUROS



Las cuentas no financieras del Estado presentan a finales del año 2013 un déficit de caja de 39.678 millones de euros, cifra que representa un crecimiento respecto al déficit de 2012 del 36,8%. Los ingresos netos no financieros en 2013, una vez descontada la participación de las administraciones territoriales en los ingresos del Estado, han disminuido un 1,8% respecto al ejercicio anterior con un importe de 121.118 millones. Los pagos han registrado un crecimiento del 5,5% y han ascendido a 160.796 millones.

En términos del PIB estimado para el ejercicio, el déficit de caja representa el 3,88% de dicha magnitud, ratio superior en 1,06 puntos a la del año 2012. Los ingresos netos son equivalentes al 11,84% del PIB, y suponen una disminución de 0,14 puntos con relación a 2012, mientras que los pagos han aumentado 0,92 puntos con una ratio del 15,72% del PIB.

Los ingresos totales no financieros obtenidos por el Estado han ascendido a 191.096 millones, un 1,0% menos que el año anterior. De este importe 69.978 millones corresponden a las administraciones territoriales en virtud de su sistema de financiación, cifra superior en un 0,4% a la del año 2012.

Dentro de los pagos no financieros, se han registrado descensos en el capítulo de gastos corrientes en bienes y servicios y en el capítulo de inversiones reales, con unas tasas del 9,3% y del 12,3%, respectivamente. Los gastos de personal experimentan un aumento del 2,7% por el crecimiento de las prestaciones sociales. Los gastos financieros, que pasan de un total de pagos de 26.055 millones a finales de 2012 a 28.407 millones a finales de 2013, crecen un 9,0%; esta situación se debe, principalmente, al aumento de la deuda del Estado en los últimos años. También han aumentado los pagos del capítulo de transferencias corrientes un 5,9% con un total 89.212 millones, debido, fundamentalmente, a las mayores transferencias a la Seguridad Social, donde destaca la aportación para financiar complementos de pensiones mínimas, igualmente las destinadas a Corporaciones Locales por su participación en los ingresos del Estado, con 15.778 millones, crecen un 5,6% respecto año anterior. El capítulo de transferencias de capital aumenta un 31,5% y alcanza la cifra de 6.464 millones de euros.

Si de la cifra de déficit, o en su caso superávit, se descuenta el efecto del pago de los intereses se obtiene el saldo primario. A finales de 2013 el Estado ha obtenido un déficit primario de caja de 11.271 millones frente a un déficit primario de 2.958 millones en 2012. En términos del PIB, la ratio en 2013 sería del 1,10% frente a la de 2012 con un 0,29%.

# Ingresos no financieros

## Contabilidad de caja

En millones de euros

	En el mes de DICIEMBRE							
	2012			2013			% Variación	
	Estado	CCAA CCLL	TOTAL	Estado	CCAA CCLL	TOTAL	Estado	TOTAL
<b>IMPUESTOS DIRECTOS Y COTIZACIONES SOCIALES</b>	<b>7.387</b>	<b>2.711</b>	<b>10.098</b>	<b>7.100</b>	<b>2.777</b>	<b>9.877</b>	<b>-3,9</b>	<b>-2,2</b>
- Renta de personas físicas	2.010	2.711	4.721	1.905	2.777	4.682	-5,2	-0,8
- Renta de sociedades	4.245	-	4.245	4.703	-	4.703	10,8	10,8
- Renta de no residentes	139	-	139	226	-	226	62,6	62,6
- Cuota de derechos pasivos	97	-	97	90	-	90	-7,2	-7,2
- Impuesto sobre la producción y almacenamiento de electricidad	-	-	-	165	-	165	-	-
- Otros	896	-	896	11	-	11	-98,8	-98,8
<b>IMPUESTOS INDIRECTOS</b>	<b>2.354</b>	<b>2.567</b>	<b>4.921</b>	<b>811</b>	<b>3.176</b>	<b>3.987</b>	<b>-65,5</b>	<b>-19,0</b>
- Impuesto sobre el valor añadido (IVA)	1.483	1.764	3.247	148	2.144	2.292	-90,0	-29,4
* IVA. Importaciones	782	-	782	810	-	810	3,6	3,6
* IVA. Operaciones interiores	701	1.764	2.465	-662	2.144	1.482	-	-39,9
- Impuestos especiales	662	803	1.465	459	1.032	1.491	-30,7	1,8
* Alcohol y bebidas derivadas	30	32	62	21	34	55	-30,0	-11,3
* Cerveza	8	12	20	3	13	16	-62,5	-20,0
* Productos intermedios	-	1	1	-	1	1	-	-
* Labores del Tabaco	274	259	533	141	342	483	-48,5	-9,4
* Hidrocarburos	330	387	717	298	521	819	-9,7	14,2
* Electricidad	20	112	132	-5	121	116	-	-12,1
* Carbón	-	-	-	1	-	1	-	-
- Impuesto sobre primas de seguro	107	-	107	103	-	103	-3,7	-3,7
- Tráfico exterior	101	-	101	105	-	105	4,0	4,0
- Otros	1	-	1	-4	-	-4	-	-
<b>TASAS, PRECIOS PÚBLICOS Y OTROS INGRESOS</b>	<b>1.034</b>	<b>-</b>	<b>1.034</b>	<b>901</b>	<b>-</b>	<b>901</b>	<b>-12,9</b>	<b>-12,9</b>
<b>TRANSFERENCIAS CORRIENTES</b>	<b>745</b>	<b>-</b>	<b>745</b>	<b>1.050</b>	<b>-</b>	<b>1.050</b>	<b>40,9</b>	<b>40,9</b>
<b>INGRESOS PATRIMONIALES</b>	<b>3.563</b>	<b>-</b>	<b>3.563</b>	<b>3.511</b>	<b>-</b>	<b>3.511</b>	<b>-1,5</b>	<b>-1,5</b>
<b>ENAJENACIÓN DE INVERSIONES REALES</b>	<b>10</b>	<b>-</b>	<b>10</b>	<b>-9</b>	<b>-</b>	<b>-9</b>	<b>0,0</b>	<b>0,0</b>
<b>TRANSFERENCIAS DE CAPITAL</b>	<b>164</b>	<b>-</b>	<b>164</b>	<b>113</b>	<b>-</b>	<b>113</b>	<b>-31,1</b>	<b>-31,1</b>
Otros ingresos sin clasificar	-231	-	-231	-150	-	-150	-35,1	-35,1
<b>TOTAL INGRESOS NO FINANCIEROS</b>	<b>15.026</b>	<b>5.278</b>	<b>20.304</b>	<b>13.327</b>	<b>5.953</b>	<b>19.280</b>	<b>-11,3</b>	<b>-5,0</b>



# Ingresos no financieros

## Contabilidad de caja

En millones de euros

	ACUMULADO a finales de DICIEMBRE							
	2012			2013			% Variación	
	Estado	CCAA CCLL	TOTAL	Estado	CCAA CCLL	TOTAL	Estado	TOTAL
<b>IMPUESTOS DIRECTOS Y COTIZACIONES SOCIALES</b>	<b>52.053</b>	<b>44.099</b>	<b>96.152</b>	<b>62.018</b>	<b>32.022</b>	<b>94.040</b>	<b>19,1</b>	<b>-2,2</b>
- Renta de personas físicas	26.532	44.099	70.631	37.924	32.022	69.946	42,9	-1,0
- Renta de sociedades	21.435	-	21.435	19.964	-	19.964	-6,9	-6,9
- Renta de no residentes	1.708	-	1.708	1.416	-	1.416	-17,1	-17,1
- Cuota de derechos pasivos	1.058	-	1.058	977	-	977	-7,7	-7,7
- Impuesto sobre la producción y almacenamiento de electricidad	-	-	-	1.570	-	1.570	-	-
- Otros	1.320	-	1.320	167	-	167	-87,3	-87,3
<b>IMPUESTOS INDIRECTOS</b>	<b>23.591</b>	<b>48.003</b>	<b>71.594</b>	<b>35.777</b>	<b>37.956</b>	<b>73.733</b>	<b>51,7</b>	<b>3,0</b>
- Impuesto sobre el valor añadido (IVA)	16.384	34.079	50.463	25.502	26.437	51.939	55,7	2,9
* IVA. Importaciones	8.775	-	8.775	9.382	-	9.382	6,9	6,9
* IVA. Operaciones interiores	7.609	34.079	41.688	16.120	26.437	42.557	111,9	2,1
- Impuestos especiales	4.285	13.924	18.209	7.554	11.519	19.073	76,3	4,7
* Alcohol y bebidas derivadas	163	582	745	330	386	716	102,5	-3,9
* Cerveza	66	217	283	119	156	275	80,3	-2,8
* Productos intermedios	4	13	17	10	8	18	150,0	5,9
* Labores del Tabaco	2.150	4.913	7.063	2.947	3.592	6.539	37,1	-7,4
* Hidrocarburos	1.753	6.842	8.595	3.974	5.958	9.932	126,7	15,6
* Electricidad	149	1.357	1.506	26	1.419	1.445	-82,6	-4,1
* Carbón	-	-	-	148	-	148	-	-
- Impuesto sobre primas de seguro	1.378	-	1.378	1.325	-	1.325	-3,8	-3,8
- Tráfico exterior	1.429	-	1.429	1.311	-	1.311	-8,3	-8,3
- Otros	115	-	115	85	-	85	-26,1	-26,1
<b>TASAS, PRECIOS PÚBLICOS Y OTROS INGRESOS</b>	<b>8.238</b>	<b>-</b>	<b>8.238</b>	<b>7.188</b>	<b>-</b>	<b>7.188</b>	<b>-12,7</b>	<b>-12,7</b>
<b>TRANSFERENCIAS CORRIENTES</b>	<b>32.113</b>	<b>-22.421</b>	<b>9.692</b>	<b>8.688</b>	<b>-</b>	<b>8.688</b>	<b>-72,9</b>	<b>-10,4</b>
<b>INGRESOS PATRIMONIALES</b>	<b>6.653</b>	<b>-</b>	<b>6.653</b>	<b>6.685</b>	<b>-</b>	<b>6.685</b>	<b>0,5</b>	<b>0,5</b>
<b>ENAJENACIÓN DE INVERSIONES REALES</b>	<b>137</b>	<b>-</b>	<b>137</b>	<b>296</b>	<b>-</b>	<b>296</b>	<b>116,1</b>	<b>116,1</b>
<b>TRANSFERENCIAS DE CAPITAL</b>	<b>671</b>	<b>-</b>	<b>671</b>	<b>390</b>	<b>-</b>	<b>390</b>	<b>-41,9</b>	<b>-41,9</b>
Otros ingresos sin clasificar	-112	-	-112	76	-	76	-	-
<b>TOTAL INGRESOS NO FINANCIEROS</b>	<b>123.344</b>	<b>69.681</b>	<b>193.025</b>	<b>121.118</b>	<b>69.978</b>	<b>191.096</b>	<b>-1,8</b>	<b>-1,0</b>

# Ingresos no financieros

## Contabilidad de caja

---

Los ingresos del Estado por operaciones no financieras ascienden a finales del mes de diciembre de 2013 a 121.118 millones. Antes de deducir las entregas a cuenta por la participación de las Administraciones Territoriales en los impuestos estatales IRPF, IVA e Impuestos Especiales, los ingresos totales se sitúan en 191.096 millones cifra que supone un descenso interanual del 1,0%, debido a que la recaudación impositiva total alcanza prácticamente el mismo importe que en 2012 y el resto de los ingresos no financieros disminuye un 7,7%. En estos resultados influye la liquidación definitiva del sistema de financiación de las Comunidades Autónomas de régimen común; la liquidación del ejercicio 2010 por participación en los impuestos estatales, realizada en 2012, resultó a favor de las Comunidades Autónomas por un importe de 25.089 millones, mientras que el Estado ingresó vía transferencias corrientes 25.906 millones, de los cuales, 22.421 correspondían a la liquidación del Fondo de Suficiencia, 3.395 millones a la devolución de anticipos concedidos en 2010 y 90 millones a la compensación de pagos del impuesto sobre el patrimonio. En 2013, la liquidación del ejercicio 2011 ha sido favorable al Estado en 2.348 millones, 1.460 millones por participación en impuestos y 888 millones por Fondo de Suficiencia.

La recaudación del Estado por impuestos directos crece un 19,1%, sin embargo los ingresos totales, 94.040 millones, antes de descontar la participación territorial en el IRPF, disminuyen un 2,2%. El Impuesto sobre la Renta de las Personas Físicas, con 69.946 millones, registra una caída del 1,0% debido principalmente al descenso de las retenciones del trabajo en un 0,3% y en menor medida a la disminución de las retenciones del capital en un 8,6% y de los pagos fraccionados de profesionales y empresarios individuales en igual porcentaje. Las retenciones del trabajo han ido reduciendo su caída en los últimos meses debido a la menor pérdida de empleo y al aumento de la masa salarial en las Administraciones Públicas al no estar afectadas las retribuciones de este año por la supresión de la paga extra. En sentido positivo, cabe señalar el aumento de los ingresos de la declaración anual del IRPF y el gravamen sobre premios de determinadas loterías que asciende a 267 millones, sin correspondencia en 2012. En términos homogéneos, corregido el distinto ritmo de realización de las devoluciones, el descenso del IRPF se sitúa en el 0,2%. El Impuesto sobre Sociedades asciende a 19.964 millones y registra una caída del 6,9% en la que influye el fuerte aumento de las devoluciones; en términos homogéneos, corregido el impacto de las devoluciones en ambos años, el descenso es del 3,0%. Este resultado viene determinado, en gran parte, por la caída de los ingresos por cuota diferencial bruta del ejercicio 2012 en un 2,2% y por el aumento de los pagos fraccionados en un 19,8%. El gravamen por revalorización de activos asciende a 386 millones, sin correspondencia en 2012.

La recaudación del Estado por impuestos indirectos, con 35.777 millones, crece un 51,7%, tasa que pasa a situarse en un aumento del 3,0% para unos ingresos totales de 73.733 millones, antes de deducir las entregas a cuenta a las Administraciones Territoriales por participación en IVA e Impuestos Especiales. La recaudación del IVA, 51.939 millones, es superior a la de 2012 en un 2,9%. En términos homogéneos, corregido el distinto ritmo de ejecución de las devoluciones en ambos años, el IVA registra un crecimiento del 9,7%, impulsado por la subida de los tipos impositivos en septiembre de 2012 y por la desaceleración de la caída del gasto final sujeto al Impuesto.

Los Impuestos Especiales ascienden a 19.073 millones, con un crecimiento del 4,7%, como consecuencia básicamente del aumento del Impuesto sobre Hidrocarburos en un 15,6% y del descenso del Impuesto sobre las Labores del Tabaco en un 7,4%. El aumento del Impuesto sobre Hidrocarburos está relacionado con los cambios normativos y de gestión y, en menor medida, con la mejora del consumo de gasolinas y gasóleos. El Impuesto sobre la Electricidad disminuye el 4,1% debido principalmente al aumento de la recaudación de 2012 por la ejecución de una sentencia del Tribunal Supremo. El Impuesto sobre el Carbón asciende a 148 millones de euros, sin contrapartida en 2012. Los impuestos sobre las primas de seguro y sobre el tráfico exterior caen un 3,8% y 8,3%, respectivamente.

El resto de los ingresos no financieros ascienden a 23.323 millones, frente a 25.279 millones en 2012. El capítulo de Tasas y precios públicos retrocede un 12,7%, debido a las comisiones por avales concedidos a las entidades de crédito, que en 2012 ascendieron a 1.943 millones, mientras que en 2013 se han realizado devoluciones por 533 millones. Las transferencias corrientes son inferiores en un 10,4% a las del año anterior por el descenso de las procedentes de Comunidades Autónomas y del Fondo Complementario de Financiación de las Corporaciones Locales en un 9,1% y 40,4%, respectivamente. Los Ingresos Patrimoniales crecen un 0,5%, debido al aumento de los beneficios del Banco de España en 560 millones, mientras que los beneficios de las loterías son inferiores en 366 millones. Los ingresos por concesiones administrativas han sido 502 millones, frente a 826 millones de 2012, cifra que incluye 822 millones por las concesiones de los nuevos dominios radioeléctricos de telefonía móvil realizadas en 2011.

# Ingresos no financieros homogéneos

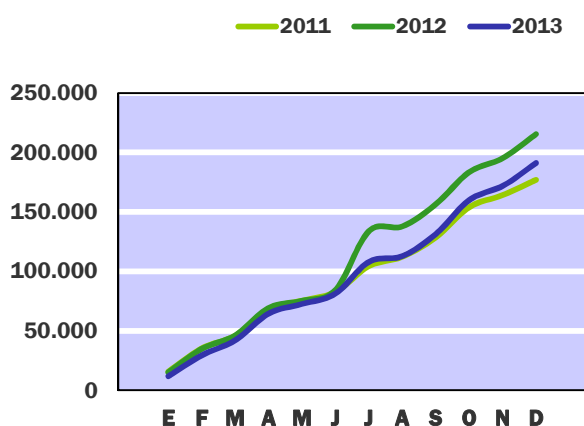
(Incluye la participación de las Administraciones Territoriales y otros ajustes)

En millones de euros

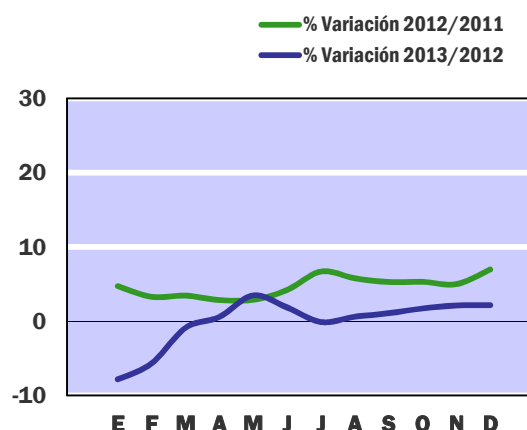
	En el mes de DICIEMBRE			ACUMULADO a fin de mes		
	2012	2013	%	2012	2013	%
<b>IMPUESTOS DIRECTOS Y COTIZACIONES SOCIALES</b>	<b>6.981</b>	<b>7.228</b>	<b>3,5</b>	<b>93.004</b>	<b>93.483</b>	<b>0,5</b>
- Renta de personas físicas	4.648	4.863	4,6	70.745	70.572	-0,2
- Renta de sociedades	2.072	1.862	-10,1	19.367	18.781	-3,0
- Otros	261	503	92,7	2.892	4.130	42,8
<b>IMPUESTOS INDIRECTOS</b>	<b>3.428</b>	<b>3.509</b>	<b>2,4</b>	<b>70.209</b>	<b>75.856</b>	<b>8,0</b>
- Impuesto sobre el valor añadido (IVA)	1.707	1.775	4,0	48.575	53.537	10,2
- Impuestos especiales	1.513	1.530	1,1	18.712	19.598	4,7
- Otros	209	204	-2,3	2.922	2.721	-6,9
<b>OTROS INGRESOS NO FINANCIEROS</b>	<b>5.312</b>	<b>5.438</b>	<b>2,4</b>	<b>25.282</b>	<b>23.269</b>	<b>-8,0</b>
<b>INGRESOS NO FINANCIEROS HOMOGÉNEOS</b>	<b>15.721</b>	<b>16.175</b>	<b>2,9</b>	<b>188.495</b>	<b>192.608</b>	<b>2,2</b>

Nota : Los ajustes efectuados para la obtención de los ingresos homogéneos se encuentran detallados en las notas metodológicas de la página 24.

**INGRESOS NO FINANCIEROS**  
EN MILLONES DE EUROS



**INGRESOS NO FINANCIEROS HOMOGÉNEOS**  
TASAS DE VARIACIÓN INTERANUAL  
SOBRE CIFRAS ACUMULADAS



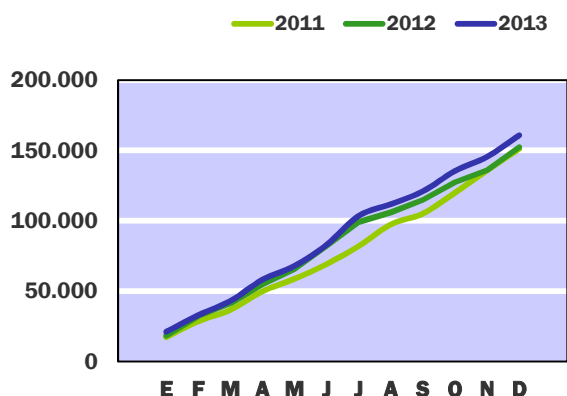
# Pagos no financieros

## Contabilidad de caja

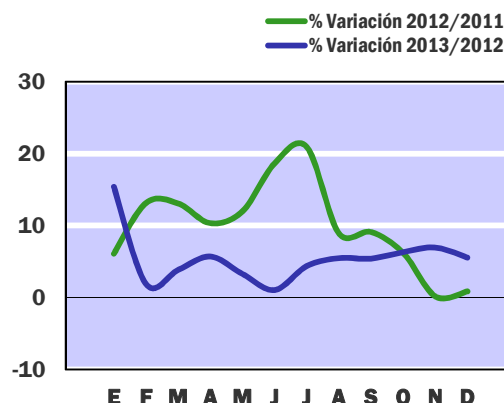
En millones de euros

	En el mes de DICIEMBRE			ACUMULADO a fin de mes		
	2012	2013	%	2012	2013	%
<b>GASTOS DE PERSONAL</b>	<b>3.017</b>	<b>3.560</b>	<b>18,0</b>	<b>26.851</b>	<b>27.583</b>	<b>2,7</b>
- Sueldos y salarios del personal activo	1.152	1.522	32,1	13.144	13.265	0,9
- Cotizaciones sociales y gastos sociales a cargo del empleador	235	315	34,0	2.411	2.374	-1,5
- Prestaciones sociales	1.630	1.723	5,7	11.296	11.944	5,7
<b>GASTOS CORRIENTES EN BIENES Y SERVICIOS</b>	<b>942</b>	<b>704</b>	<b>-25,3</b>	<b>3.528</b>	<b>3.200</b>	<b>-9,3</b>
<b>GASTOS FINANCIEROS</b>	<b>518</b>	<b>422</b>	<b>-18,5</b>	<b>26.055</b>	<b>28.407</b>	<b>9,0</b>
<b>TRANSFERENCIAS CORRIENTES</b>	<b>9.027</b>	<b>6.303</b>	<b>-30,2</b>	<b>84.244</b>	<b>89.212</b>	<b>5,9</b>
- A Organismos Autónomos	4.641	1.980	-57,3	19.570	17.981	-8,1
- A la Seguridad Social	442	-	-	9.145	15.620	70,8
- A Comunidades Autónomas	581	1.308	125,1	21.511	20.650	-4,0
* Sistema de financiación	368	961	161,1	20.672	19.711	-4,6
- Fondo de Suficiencia Global	653	377	-42,3	7.725	4.531	-41,3
- Fondo de Garantía	585	711	21,5	6.802	8.534	25,5
- Resto sistema de financiación	-870	-127	-85,4	6.145	6.646	8,2
* Otras transferencias a CCAA	213	347	62,9	839	939	11,9
- A Corporaciones Locales	1.131	1.359	20,2	14.937	15.778	5,6
* Participación en los ingresos del Estado	1.053	1.291	22,6	14.682	15.540	5,8
- Al Exterior	682	798	17,0	12.214	13.099	7,2
* Aportación al Presupuesto General de la UE	602	558	-7,3	11.150	11.680	4,8
- Al Sector privado: familias y empresas	670	464	-30,7	2.811	2.728	-3,0
- Otras transferencias	880	394	-55,2	4.056	3.356	-17,3
<b>INVERSIONES REALES</b>	<b>1.910</b>	<b>1.781</b>	<b>-6,8</b>	<b>6.762</b>	<b>5.930</b>	<b>-12,3</b>
- Inversión civil	1.019	924	-9,3	4.260	3.561	-16,4
* Ministerio de Fomento	769	615	-20,0	3.231	2.456	-24,0
* Ministerio de Agricultura, Alimentación y Medio Ambiente	126	158	25,4	622	695	11,7
- Inversión del Ministerio de Defensa	891	857	-3,8	2.502	2.369	-5,3
<b>TRANSFERENCIAS DE CAPITAL</b>	<b>887</b>	<b>1.659</b>	<b>87,0</b>	<b>4.917</b>	<b>6.464</b>	<b>31,5</b>
- A Organismos Autónomos	149	92	-38,3	891	596	-33,1
- A Comunidades Autónomas	317	539	70,0	1.362	1.187	-12,8
* Fondos de Compensación Interterritorial	137	375	173,7	700	616	-12,0
- A Corporaciones Locales	53	23	-56,6	103	58	-43,7
- Al Exterior	18	21	16,7	342	421	23,1
- Al Sector privado: familias y empresas	267	262	-1,9	1.282	1.328	3,6
- Otras transferencias	83	722	769,9	937	2.874	206,7
<b>TOTAL PAGOS NO FINANCIEROS</b>	<b>16.301</b>	<b>14.429</b>	<b>-11,5</b>	<b>152.357</b>	<b>160.796</b>	<b>5,5</b>

**PAGOS NO FINANCIEROS  
EN MILLONES DE EUROS**



**PAGOS NO FINANCIEROS  
TASAS DE VARIACIÓN INTERANUAL  
SOBRE CIFRAS ACUMULADAS**



Los pagos no financieros realizados por el Estado en 2013 han ascendido a 160.796 millones, un 5,5% más que en 2012 motivado básicamente por el aumento de las transferencias a la Seguridad Social y por el incremento de los gastos financieros en un 9,0% hasta situarse en 28.407 millones.

Los pagos por gastos de personal, con 27.583 millones, aumentan un 2,7% por el crecimiento de las prestaciones sociales en un 5,7% hasta 11.944 millones derivado del mayor número de pensionistas y del incremento del 1% de las pensiones. Las retribuciones del personal activo crecen un 0,9%, alcanzando 13.265 millones, como consecuencia de la supresión de la paga extraordinaria en diciembre de 2012.

Las transferencias corrientes han aumentado en 4.968 millones, hasta alcanzar un total de 89.212 millones, de los que 15.620 millones corresponden a la Seguridad Social, 6.475 millones más que en 2012, destacando la aportación para financiar complementos de pensiones mínimas, que ha pasado de 3.806 millones en 2012 a 7.895 millones en 2013 porque en este ejercicio el Estado ha asumido la financiación íntegra de dichos complementos. Las prestaciones socio-económicas no contributivas crecen en 1.778 millones hasta 4.957 millones, de los que 1.254 millones son por regularización de insuficiencias presupuestarias de años anteriores, gasto no efectuado en 2012. Los pagos al IMSERSO para gastos en dependencia pasan de 1.517 millones en 2012 a 2.322 millones en 2013, de los que 1.034 millones se han destinado a la cobertura de obligaciones de años anteriores, sin correspondencia en 2012. Las transferencias a Comunidades Autónomas disminuyen un 4,0% hasta 20.650 millones. De éstos, 4.531 millones son entregas a cuenta por el Fondo de Suficiencia, un 41,3% menos que en 2012, mientras que las destinadas al Fondo de Garantía, con 8.534 millones, crecen un 25,5%. Por otro lado, la liquidación definitiva del sistema de financiación de 2011 ha supuesto unos pagos de 6.720 millones, mientras que en 2012 la correspondiente a 2010 ascendió a 7.375 millones. Las transferencias a Corporaciones Locales suben un 5,6% hasta alcanzar 15.778 millones. Las transferencias a Organismos Autónomos, con 17.981 millones, bajan un 8,1% por los menores pagos al SPEE que pasan de 17.584 millones en 2012 a 16.396 millones en 2013. Los pagos al exterior, con 13.099 millones, crecen un 7,2% por la mayor aportación a la UE por recurso RNB, con 9.064 millones y un aumento del 10,8%; asimismo han aumentado los pagos derivados del Acuerdo Europeo de Aportación a Grecia, con 80 millones en 2012 y 324 millones en 2013.

Los pagos por inversiones reales disminuyen un 12,3% hasta 5.930 millones, debido principalmente al descenso en los pagos del Ministerio de Fomento, que pasan de 3.231 millones en 2012 a 2.456 millones en 2013. Asimismo, los pagos en el Ministerio de Defensa, con 2.369 millones, descienden un 5,3%.

Los pagos por transferencias de capital, con 6.464 millones, crecen un 31,5% por las destinadas a la CNE para financiar los costes del sistema eléctrico, con 1.380 millones, sin correspondencia en 2012.

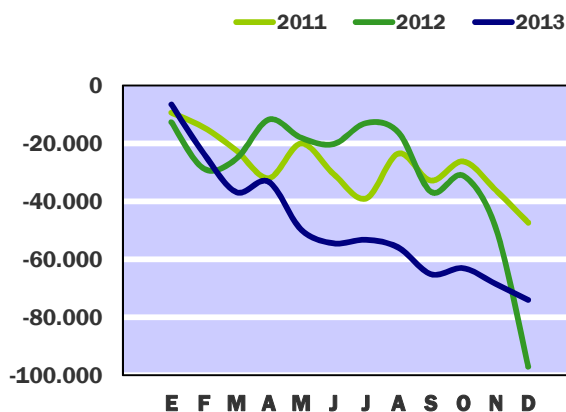
# Necesidad (-) o capacidad (+) de endeudamiento

## Contabilidad de caja

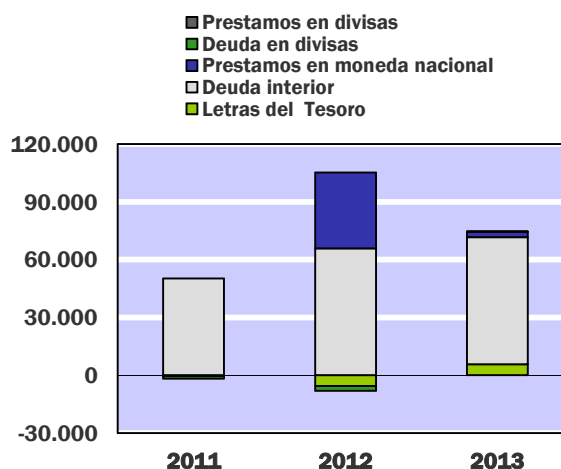
En millones de euros

	En el mes de DICIEMBRE			ACUMULADO a fin de mes		
	2012	2013	%	2012	2013	%
<b>DÉFICIT (-) O SUPERÁVIT (+) DE CAJA NO FINANCIERO</b>	<b>-1.275</b>	<b>-1.970</b>	<b>54,5</b>	<b>-29.013</b>	<b>-39.678</b>	<b>36,8</b>
<b>VARIACIÓN NETA DE ACTIVOS FINANCIEROS</b>	<b>46.660</b>	<b>3.511</b>	<b>-92,5</b>	<b>68.086</b>	<b>34.320</b>	<b>-49,6</b>
- Acciones y participaciones	58	17	-70,7	1.092	1.188	8,8
- Préstamos	39.699	2.401	-94,0	37.766	19.006	-49,7
- Aportaciones patrimoniales	8.084	4.215	-47,9	22.750	27.049	18,9
- Cuenta corriente en el Banco de España	-1.999	-2.400	20,1	2.275	-2.400	-
- Otros depósitos en el Banco de España	-3.011	-3.677	22,1	2.109	-12.316	-
- Otros activos netos	3.829	2.955	-22,8	2.094	1.793	-14,4
<b>NECESIDAD (-) O CAPACIDAD (+) DE ENDEUDAMIENTO</b>	<b>-47.935</b>	<b>-5.481</b>	<b>-88,6</b>	<b>-97.099</b>	<b>-73.998</b>	<b>-23,8</b>
- Letras del Tesoro	-355	-508	43,1	-5.556	5.762	-
* a doce meses o menos	19	10.137	-	-5.538	17.959	-
* a dieciocho meses	-374	-10.645	-	-18	-12.197	-
- Deuda interior a medio y largo plazo	9.100	6.063	-33,4	65.870	65.883	0,0
- Préstamos del interior	39.468	464	-98,8	38.766	1.893	-95,1
- Deuda en divisas	-	-	-	-2.497	204	-
- Préstamos en divisas	-	-	-	-	-	-
- Otros pasivos financieros netos	-278	-538	93,5	516	256	-50,4
<b>VARIACIÓN NETA DE PASIVOS FINANCIEROS</b>	<b>47.935</b>	<b>5.481</b>	<b>-88,6</b>	<b>97.099</b>	<b>73.998</b>	<b>-23,8</b>
- Variación de la cuenta corriente del Tesoro y de otros depósitos en el Banco de España	-5.010	-6.077	21,3	4.384	-14.716	-
<b>VARIACIÓN NETA DE PASIVOS FINANCIEROS MENOS POSICIONES ACTIVAS DE TESORERÍA</b>	<b>52.945</b>	<b>11.558</b>	<b>-78,2</b>	<b>92.715</b>	<b>88.714</b>	<b>-4,3</b>

**NECESIDAD (-) O CAPACIDAD (+) DE ENDEUDAMIENTO**  
EN MILLONES DE EUROS



**PRINCIPALES PASIVOS FINANCIEROS NETOS**  
EN MILLONES DE EUROS



A finales de 2013, la necesidad de endeudamiento del Estado ha sido de 73.998 millones de euros, lo que supone una reducción del 23,8% respecto al año anterior. El déficit de caja se ha incrementado en un 36,8%, mientras que la variación neta de los activos financieros, con un aumento de 34.320 millones, ha registrado una caída del 49,6% con relación al aumento de 68.086 millones de 2012. Esta caída en los activos financieros netos se debe a la evolución de los préstamos concedidos, con una variación neta positiva inferior en un 49,7% a la del año anterior, así como a la variación de la cuenta corriente y de los otros depósitos de activo del Estado en el Banco de España, que ha registrado, en conjunto, una disminución de 14.716 millones en 2013, frente al aumento de 4.384 millones que presentó en 2012.

Entre los préstamos concedidos en 2013 destaca, sobre todo, el concedido al Fondo para la Financiación de los Pagos a Proveedores por importe de 17.265 millones y, en menor medida, el destinado al FROB por 1.865 millones para la ejecución del programa de asistencia financiera europea para la recapitalización de entidades financieras, importe concedido muy inferior a la efectuada en el año anterior para este mismo fin y que ascendió a 39.468 millones.

Las aportaciones patrimoniales en 2013 han aumentado un 18,9%, entre las que destacan las concedidas al Fondo de Liquidez Autonómico (FLA) por 23.000 millones de euros. Por otro lado, al Mecanismo Europeo de Estabilidad (MEDE) se han aportado un total de 3.809 millones y al CDTI 536 millones destinados a proyectos de I+D+i. En este ejercicio se han realizado devoluciones de aportaciones al FONPRODE por importe de 435 millones y devoluciones por la liquidación del Fondo de Apoyo a la República Helénica por 644 millones.

Los pasivos financieros en circulación han aumentado en 73.998 millones. La financiación neta del Estado se ha obtenido, principalmente, de la deuda interior negociable, que ha proporcionado recursos netos por importe de 65.883 millones. En segundo lugar, las Letras del Tesoro han suministrado recursos netos por valor de 5.762 millones. El volumen de Letras a corto plazo en circulación ha experimentado en 2013 un incremento de 17.959 millones, mientras que el volumen de Letras a largo plazo se ha visto reducido en 12.197 millones; en esta evolución influye el que a partir de enero las emisiones a 18 meses han sido sustituidas por emisiones a 9 meses. En 2013, los préstamos netos recibidos por el Estado se sitúan en 1.893 millones, cifra que incluye el préstamo recibido del MEDE por importe de 1.865 millones. Asimismo, la deuda en moneda extranjera ha aportado recursos financieros netos por importe de 204 millones de euros. Si se descuenta el efecto de las posiciones activas de tesorería del Estado en el Banco de España, cuenta corriente del Tesoro y otros depósitos del Estado, la variación neta de los pasivos financieros se situaría en 88.714 millones de euros.

# Necesidad (-) o Capacidad (+) de financiación

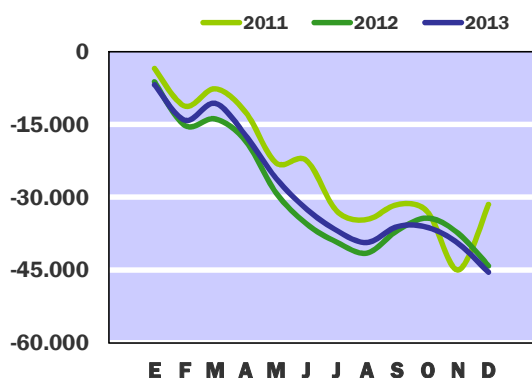
## Contabilidad nacional. Base 2008

En millones de euros

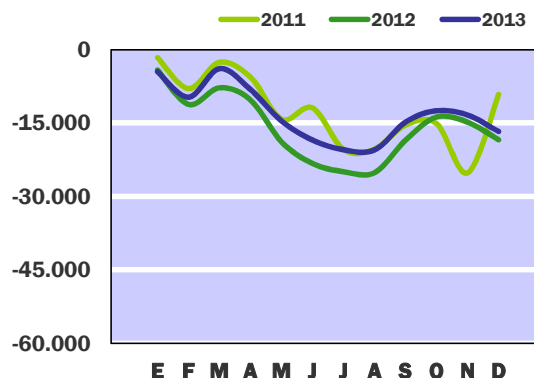
	En el mes de DICIEMBRE			ACUMULADO a fin de mes		
	<u>2012</u>	<u>2013</u>	%	<u>2012</u>	<u>2013</u>	%
<b>EN MILLONES DE EUROS</b>						
Recursos no financieros	17.377	16.513	-5,0	122.044	128.388	5,2
Empleos no financieros (PDE)	24.096	22.462	-6,8	166.185	173.834	4,6
<b>NECESIDAD (-) O CAPACIDAD (+) DE FINANCIACIÓN (PDE)</b>	<b>-6.719</b>	<b>-5.949</b>	<b>-11,5</b>	<b>-44.141</b>	<b>-45.446</b>	<b>3,0</b>
<b>SALDO PRIMARIO</b>	<b>-3.594</b>	<b>-3.370</b>	<b>-6,2</b>	<b>-18.411</b>	<b>-16.717</b>	<b>-9,2</b>
<b>EN PORCENTAJE DEL PIB</b>						
Recursos no financieros	1,69	1,61	-	11,86	12,55	-
Empleos no financieros (PDE)	2,34	2,20	-	16,15	16,99	-
<b>NECESIDAD (-) O CAPACIDAD (+) DE FINANCIACIÓN (PDE)</b>	<b>-0,65</b>	<b>-0,58</b>	<b>-</b>	<b>-4,29</b>	<b>-4,44</b>	<b>-</b>
<b>SALDO PRIMARIO</b>	<b>-0,35</b>	<b>-0,33</b>	<b>-</b>	<b>-1,79</b>	<b>-1,63</b>	<b>-</b>
<b>Pro-memoria:</b>						
PIB utilizado	1.029.279	1.022.988				



**CAPACIDAD (+) o NECESIDAD (-) DE FINANCIACION**  
CIFRAS ACUMULADAS EN MILLONES DE EUROS



**SALDO PRIMARIO**  
CIFRAS ACUMULADAS EN MILLONES DE EUROS



A finales de diciembre de 2013, el déficit del Estado, medido en términos de la contabilidad nacional, ha sido de 45.446 millones de euros, cifra que supone un aumento del 3,0% respecto a la registrada en el mismo periodo del año anterior. En términos del PIB estimado, el déficit del Estado es equivalente al 4,44%, ratio superior en 0,15 puntos a la registrada en 2012. Este aumento se explica, principalmente, por la evolución de los intereses y también, en menor medida, por el mayor gasto en las ayudas al exterior y otros.

El déficit primario del Estado, excluido el efecto de los intereses, para 2013 ha sido de 16.717 millones, el 1,63% del PIB, lo que supone una caída del 9,2% respecto al año anterior. En este ejercicio, los intereses devengados han aumentado un 11,7% en relación a 2012, con una dotación de 28.729 millones de euros.

Los recursos no financieros del año han ascendido a 128.388 millones, presentando un aumento del 5,2% respecto a 2012 que alcanzaron la cifra de 122.044 millones. En términos del PIB, los recursos no financieros son equivalentes al 12,55% de dicha magnitud, porcentaje que supera en 0,69 puntos al de 2012. Los ingresos fiscales, impuestos y cotizaciones, han sido 110.072 millones, frente a los 82.414 millones registrados en 2012: los impuestos aumentan un 38,5%, con 99.517 millones en 2013, mientras que las cotizaciones, con 10.555 millones, disminuyen un 0,2%. Este aumento de los recursos impositivos se debe, entre otras causas, al efecto de la liquidación definitiva de los impuestos cedidos de 2010 de las CCAA practicada en 2012, que resultó a favor de las CCAA y, por tanto, fue un menor ingreso en el Estado por importe de 25.098 millones, mientras que la liquidación del año 2011 ha sido a favor de Estado en 1.460 millones. El resto de los recursos no financieros, con 18.316 millones, registra una reducción del 53,8%, de igual manera, debido al efecto de la liquidación del año 2010 del Fondo de Suficiencia Global que dio lugar a un ingreso en el presupuesto del Estado de 22.421 millones, mientras que la correspondiente al año 2011 ha sido de 861 millones.

Los empleos no financieros se han incrementado en 2013 un 4,6%, con una dotación de 173.834 millones. En términos del PIB estimado, el conjunto del gasto no financiero equivale al 16,99% de dicha magnitud, ratio superior en 0,84 puntos a 2012. Más de la tercera parte de este aumento se debe a la evolución de los intereses que se han incrementado en 0,31 puntos del PIB, así como al efecto del coste de la financiación del sistema eléctrico, gasto de 2.281 millones sin contrapartida en 2012, que supone 0,22 puntos adicionales del PIB. El resto del aumento de los gastos se debe, principalmente, a las mayores transferencias de capital a las Administraciones Públicas y al incremento en la cooperación internacional corriente y a las prestaciones sociales.

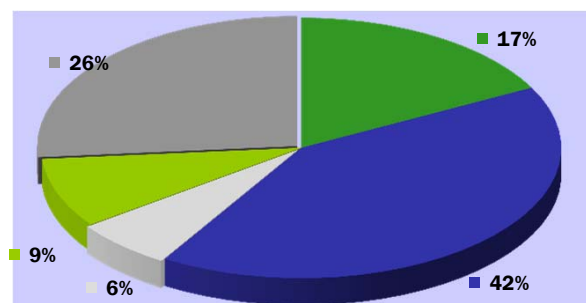
# Recursos no financieros

## Contabilidad nacional. Base 2008

En millones de euros

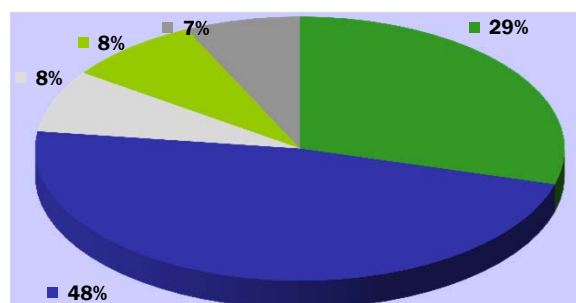
	En el mes de DICIEMBRE			ACUMULADO a fin de mes		
	2012	2013	%	2012	2013	%
<b>IMPUESTOS Y COTIZACIONES SOCIALES</b>	<b>11.020</b>	<b>11.418</b>	<b>3,6</b>	<b>82.414</b>	<b>110.072</b>	<b>33,6</b>
* Impuestos sobre la producción y las importaciones	1.471	1.980	34,6	21.179	37.705	78,0
- IVA	802	1.163	45,0	14.314	26.168	82,8
- Otros	669	817	22,1	6.865	11.537	68,1
* Impuestos corrientes sobre la renta, el patrimonio, etc	8.046	7.794	-3,1	50.548	61.261	21,2
* Impuestos sobre el capital	13	11	-15,4	109	551	405,5
* Cotizaciones sociales	1.490	1.633	9,6	10.578	10.555	-0,2
<b>RENTAS DE LA PROPIEDAD</b>	<b>4.062</b>	<b>3.319</b>	<b>-18,3</b>	<b>7.561</b>	<b>9.817</b>	<b>29,8</b>
* Dividendos y otras rentas	2.944	2.841	-3,5	4.813	5.596	16,3
* Intereses	1.118	478	-57,2	2.748	4.221	53,6
<b>PRODUCCIÓN DE MERCADO Y PAGOS POR OTRA PRODUCCIÓN NO DE MERCADO</b>	<b>82</b>	<b>74</b>	<b>-9,8</b>	<b>1.047</b>	<b>972</b>	<b>-7,2</b>
<b>OTROS RECURSOS NO FINANCIEROS</b>	<b>2.213</b>	<b>1.702</b>	<b>-23,1</b>	<b>31.022</b>	<b>7.527</b>	<b>-75,7</b>
* Transferencias entre AAPP	1.774	1.364	-23,1	33.499	9.592	-71,4
* Otros ingresos	439	338	-23,0	-2.477	-2.065	-16,6
<b>TOTAL RECURSOS NO FINANCIEROS</b>	<b>17.377</b>	<b>16.513</b>	<b>-5,0</b>	<b>122.044</b>	<b>128.388</b>	<b>5,2</b>

**2012**  
RECURSOS NO FINANCIEROS



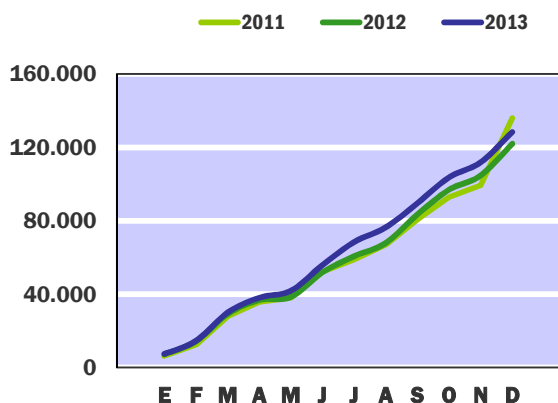
- Impuestos sobre la producción y las importaciones
- Impuestos sobre la renta
- Rentas de la propiedad
- Cotizaciones sociales
- Otros recursos corrientes y de capital

**2013**  
RECURSOS NO FINANCIEROS

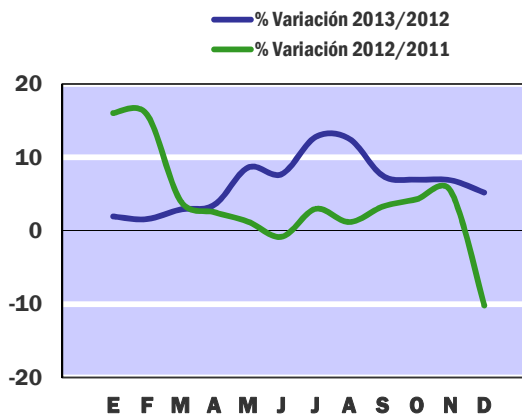


- Impuestos sobre la producción y las importaciones
- Impuestos sobre la renta
- Rentas de la propiedad
- Cotizaciones sociales
- Otros recursos corrientes y de capital

**RECURSOS NO FINANCIEROS**  
MILLONES DE EUROS  
SOBRE CIFRAS ACUMULADAS



**RECURSOS NO FINANCIEROS**  
TASAS DE VARIACIÓN INTERANUAL  
SOBRE CIFRAS ACUMULADAS



A finales de diciembre de 2013 los recursos no financieros del Estado han ascendido a 128.388 millones, lo que representa un incremento del 5,2% respecto a los del año anterior. Este resultado se explica, fundamentalmente, por el aumento registrado por los recursos impositivos, que han pasado de 71.836 millones en el año 2012 a 99.517 millones en 2013, cifra que representa el 77,5% de los ingresos totales. Las cotizaciones sociales prácticamente mantienen la misma cifra en ambos años. Sin embargo, el resto de los ingresos ha descendido un 53,8%, con un volumen de 18.316 millones. Estos porcentajes se encuentran afectados por el efecto de las liquidaciones del sistema de financiación de las CCAA de régimen común en ambos.

La liquidación del año 2010 por impuestos cedidos resultó a favor de las CCAA y supuso para el Estado en 2012 un menor ingreso por impuestos por importe de 25.098 millones. Por el contrario, la liquidación de los impuestos practicada en 2013, correspondiente al año 2011, ha sido a favor del Estado, por 1.460 millones. Los impuestos sobre la producción y las importaciones han pasado de 21.179 millones a finales de diciembre de 2012 a 37.705 millones en 2013, de los cuales, los procedentes del IVA ascienden a 26.168 millones, un 82,8% más que en el año anterior, tasa en la que incide, además del efecto de las liquidaciones de Comunidades Autónomas en ambos años, la subida de los tipos impositivos a partir de septiembre de 2012; los otros impuestos sobre la producción y las importaciones, con 11.537 millones, crecen un 68,1%, principalmente, por el crecimiento del Impuesto sobre Hidrocarburos y, en menor medida, por los recursos del Impuesto sobre el carbón y de los Impuestos sobre la producción y almacenamiento de energía eléctrica, ambos sin contrapartida en 2012. Los impuestos corrientes sobre la renta y el patrimonio ascienden a 61.261 millones y crecen un 21,2%, porcentaje en el que influye la liquidación definitiva del IRPF a las Comunidades Autónomas, el aumento de la cuota diferencial de la Campaña de renta 2012, los ingresos procedentes del gravamen sobre los premios de loterías, sin correspondencia en 2012, así como los mayores pagos fraccionados del impuesto sobre sociedades.

Las rentas de la propiedad han sido de 9.817 millones, con un aumento del 29,8%. Este resultado viene determinado básicamente por los intereses recibidos de CCAA por el FLA, con 1.276 millones, frente a 82 millones en 2012, y los procedentes del FADE, que superan en 297 millones a los de 2012, con unos ingresos de 988 millones. Asimismo, los beneficios ingresados por el Banco de España se elevan a 3.494 millones frente a 2.934 millones de 2012, mientras que los ingresos por dividendos de Loterías se han reducido en 366 millones, con 1.716 millones este año frente a 2.082 millones en el año anterior.

Las transferencias entre AAPP, con 9.592 millones, descienden un 71,4% debido, fundamentalmente, a que la liquidación definitiva del Fondo de Suficiencia Global del año 2010, efectuada en 2012, resultó favorable al Estado por importe de 22.421 millones, mientras que la relativa al año 2011, efectuada en 2013, ha sido de 861 millones. Por último, indicar que dentro de los otros ingresos se incluye el ajuste por recaudación incierta por un importe negativo de 4.919 millones.

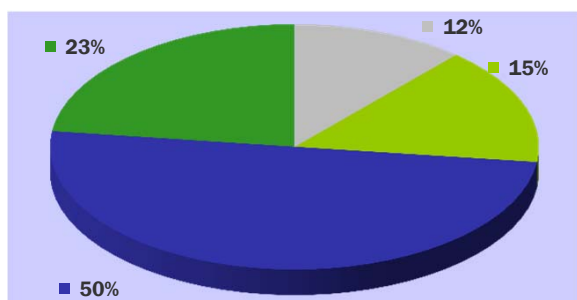
# Empleos no financieros

## Contabilidad nacional. Base 2008

En millones de euros

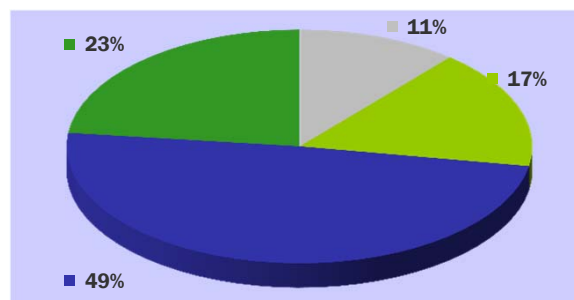
	En el mes de DICIEMBRE			ACUMULADO a fin de mes		
	2012	2013	%	2012	2013	%
CONSUMOS INTERMEDIOS	1.873	1.647	-12,1	6.195	6.122	-1,2
REMUNERACIÓN DE ASALARIADOS	1.924	2.688	39,7	19.115	19.435	1,7
INTERESES (PDE)	3.125	2.579	-17,5	25.730	28.729	11,7
PRESTACIONES SOCIALES DISTINTAS DE LAS TRANSFERENCIAS SOCIALES EN ESPECIE	1.724	1.788	3,7	11.787	12.360	4,9
TRANSFERENCIAS SOCIALES EN ESPECIE DE PRODUCTORES DE MERCADO	203	146	-28,1	838	562	-32,9
TRANSFERENCIAS CORRIENTES ENTRE AAPP	9.176	6.555	-28,6	79.348	80.743	1,8
COOPERACIÓN INTERNACIONAL CORRIENTE	354	549	55,1	1.007	1.628	61,7
OTRAS TRANSFERENCIAS CORRIENTES	1.347	1.328	-1,4	10.023	10.687	6,6
RESTO EMPLEOS CORRIENTES	945	2.516	166,2	1.259	3.533	180,6
FORMACIÓN BRUTA DE CAPITAL	460	273	-40,7	4.538	3.756	-17,2
TRANSFERENCIAS DE CAPITAL ENTRE AAPP	1.162	1.425	22,6	3.839	4.678	21,9
AYUDA A LA INVERSIÓN Y OTRAS TRANSFERENCIAS DE CAPITAL	1.343	776	-42,2	2.026	1.426	-29,6
ADQUISICIONES MENOS CESIONES DE ACTIVOS NO FINANCIEROS NO PRODUCIDOS	460	192	-58,3	480	175	-63,5
<b>TOTAL EMPLEOS NO FINANCIEROS (PDE)</b>	<b>24.096</b>	<b>22.462</b>	<b>-6,8</b>	<b>166.185</b>	<b>173.834</b>	<b>4,6</b>

2012  
PRINCIPALES EMPLEOS



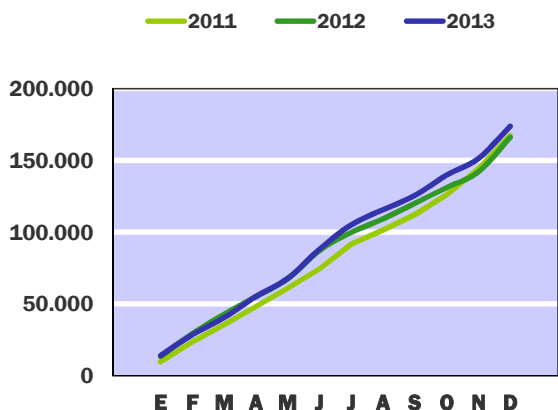
■ Remuneración de asalariados  
■ Intereses  
■ Transferencias entre Administraciones públicas  
■ Resto de empleos corrientes y de capital

2013  
PRINCIPALES EMPLEOS

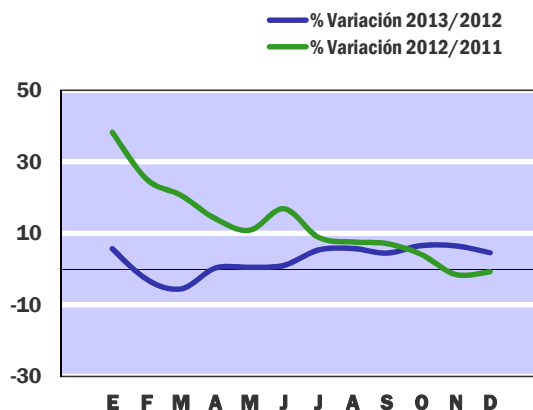


■ Remuneración de asalariados  
■ Intereses  
■ Transferencias entre Administraciones públicas  
■ Resto de empleos corrientes y de capital

**EMPLEOS NO FINANCIEROS**  
MILLONES DE EUROS  
SOBRE CIFRAS ACUMULADAS



**EMPLEOS NO FINANCIEROS**  
TASAS DE VARIACIÓN INTERANUAL  
SOBRE CIFRAS ACUMULADAS



Los empleos no financieros del Estado en 2013 han ascendido a 173.834 millones, registrando un aumento del 4,6% respecto a 2012. Los empleos corrientes, con un volumen de 163.799 millones, crecen un 5,5% mientras que los empleos de capital, con 10.035 millones, disminuyen en un 7,8%.

Los empleos corrientes aumentan en 8.497 millones, de los cuales, el 35,3% se debe a los intereses devengados que en este ejercicio alcanzan la cifra de 28.729 millones; en segundo lugar, hay que señalar el coste de la financiación del sistema eléctrico que ha supuesto en 2013 un gasto de 2.281 millones, sin correspondencia en el año anterior. Por otro lado, las transferencias corrientes a las AAPP han aumentado en 1.395 millones, con 80.743 millones, debido en su totalidad a las transferencias a las Administraciones de Seguridad Social que han sido de 29.797 millones, 2.333 millones más que en 2012: las destinadas al Sistema han aumentado en 3.516 millones, con un gasto de 13.401 millones, mientras que las transferencias al SPEE se han reducido en 1.183 millones, con 16.396 millones. Las transferencias a las CCAA, 30.919 millones, han descendido un 4,6%, debido a las menores entregas a cuenta por Fondo de Suficiencia, un 41,8% inferiores a 2012; en cambio, han aumentado un 11,5% las entregas por el Fondo de Garantía con 11.953 millones.

Las otras rúbricas registran aumentos de diversa importancia como la cooperación internacional corriente, con 1.628 millones por la mayor aportación a Grecia, así como por el incremento en las contribuciones obligatorias a organismos e instituciones internacionales. Igualmente, las otras transferencias corrientes aumentan un 6,6%, con un total de 10.687 millones, por el incremento de 740 millones en la aportación a la UE por recurso RNB. Las prestaciones sociales distintas de las transferencias sociales en especie aumentan un 4,9%, con 12.360 millones, de los cuales, 11.944 millones corresponden a las pensiones de clases pasivas, que crecen un 5,7%. Por el contrario, mencionar el descenso del 1,2% de los consumos intermedios con 6.122 millones, principalmente, en las compras de carácter civil, ya que el gasto de defensa, tanto inversiones en armamento militar como los gastos operativos de las FFAA, incluida la participación en operaciones de mantenimiento de la paz, ha aumentado un 11,4%.

Entre los empleos de capital, la formación bruta de capital fijo registra una caída del 17,2% que se debe, en su mayor parte, al hecho de que la red ferroviaria convencional ha pasado, con efectos a partir del uno de enero de 2013, del Estado al ADIF, por lo que el coste de esta inversión se ha trasladado a este organismo, que ha sido financiado por el Estado vía transferencias de capital entre AAPP, que aumentan un 21,9%, compensándose de esta forma la caída de la inversión directa del Estado. Por otro lado, la reducción de determinadas aportaciones financieras, sobre todo al ADIF, así como otras transferencias de capital a empresas públicas y privadas, ha ocasionado una caída del 29,6% en la partida de ayudas a la inversión y otras transferencias de capital.

# Principales indicadores del Estado

En millones de EUROS

	Contabilidad de caja				Contabilidad nacional. Base 2008			
	Ingresos no financieros	Pagos no financieros	Déficit (-) o Superávit (+) de caja	Saldo primario	Recursos no financieros	Empleos no financieros (PDE)	Necesidad (-) o Capacidad (+) de financiación (PDE)	Saldo primario
<b>2007</b>	159.839	125.165	34.674	49.213	165.174	151.900	13.274	27.313
<b>2008</b>	129.335	132.153	-2.818	13.111	131.816	164.186	-32.370	-18.101
<b>2009</b>	102.038	171.669	-69.631	-51.981	105.382	203.385	-98.003	-81.671
<b>2010</b>	127.337	179.572	-52.235	-32.597	141.603	192.038	-50.435	-32.401
<b>2011</b>	104.145	151.095	-46.950	-24.746	135.912	167.388	-31.476	-9.137
<b>2012</b>	123.344	152.357	-29.013	-2.958	122.044	166.185	-44.141	-18.411
<b>2013 Dic.</b>	121.118	160.796	-39.678	-11.271	128.388	173.834	-45.446	-16.717

## 2010

Enero	10.725	14.315	-3.590	-3.479	6.485	10.766	-4.281	-2.833
Febrero	27.529	35.288	-7.759	-407	16.108	25.503	-9.395	-6.695
Marzo	32.758	48.304	-15.546	-7.967	30.163	42.119	-11.956	-7.831
Abril	49.560	61.953	-12.393	-3.404	39.339	56.349	-17.010	-11.482
Mayo	51.306	74.184	-22.878	-13.826	42.797	72.030	-29.233	-22.234
Junio	55.386	86.180	-30.794	-21.678	59.933	88.682	-28.749	-20.295
Julio	76.330	106.011	-29.681	-13.112	69.353	106.241	-36.888	-26.871
Agosto	78.930	115.984	-37.054	-20.434	80.920	119.582	-38.662	-27.106
Septiembre	92.677	130.616	-37.939	-21.227	96.707	135.757	-39.050	-25.982
Octubre	111.896	146.746	-34.850	-15.402	107.776	150.440	-42.664	-27.989
Noviembre	119.210	162.257	-43.047	-23.531	116.177	165.662	-49.485	-33.228
<b>Diciembre</b>	<b>127.337</b>	<b>179.572</b>	<b>-52.235</b>	<b>-32.597</b>	<b>141.603</b>	<b>192.038</b>	<b>-50.435</b>	<b>-32.401</b>

## 2011

Enero	9.484	17.190	-7.706	-2.166	6.272	9.755	-3.483	-1.625
Febrero	22.930	28.512	-5.582	131	12.339	23.576	-11.237	-7.956
Marzo	27.452	36.613	-9.161	-3.342	27.961	35.616	-7.655	-2.578
Abril	43.648	49.791	-6.143	2.514	35.868	48.356	-12.488	-5.633
Mayo	44.606	58.688	-14.082	-5.325	38.035	60.941	-22.906	-14.219
Junio	45.688	69.183	-23.495	-14.564	52.286	74.694	-22.408	-11.901
Julio	61.385	81.995	-20.610	-11.332	58.921	91.749	-32.828	-20.410
Agosto	63.063	97.345	-34.282	-16.790	67.105	101.687	-34.582	-20.288
Septiembre	73.182	105.163	-31.981	-14.316	80.741	112.248	-31.507	-15.382
Octubre	93.329	119.981	-26.652	-4.827	92.941	126.022	-33.081	-15.110
Noviembre	97.396	135.863	-38.467	-16.512	99.260	144.246	-44.986	-25.172
<b>Diciembre</b>	<b>104.145</b>	<b>151.095</b>	<b>-46.950</b>	<b>-24.746</b>	<b>135.912</b>	<b>167.388</b>	<b>-31.476</b>	<b>-9.137</b>

# Principales indicadores del Estado

En millones de EUROS

	Contabilidad de caja				Contabilidad nacional. Base 2008			
	Ingresos no financieros	Pagos no financieros	Déficit (-) o Superávit (+) de caja	Saldo primario	Recursos no financieros	Empleos no financieros (PDE)	Necesidad (-) o Capacidad (+) de financiación (PDE)	Saldo primario
<b>2007</b>	159.839	125.165	34.674	49.213	165.174	151.900	13.274	27.313
<b>2008</b>	129.335	132.153	-2.818	13.111	131.816	164.186	-32.370	-18.101
<b>2009</b>	102.038	171.669	-69.631	-51.981	105.382	203.385	-98.003	-81.671
<b>2010</b>	127.337	179.572	-52.235	-32.597	141.603	192.038	-50.435	-32.401
<b>2011</b>	104.145	151.095	-46.950	-24.746	135.912	167.388	-31.476	-9.137
<b>2012</b>	123.344	152.357	-29.013	-2.958	122.044	166.185	-44.141	-18.411
<b>2013 Dic.</b>	121.118	160.796	-39.678	-11.271	128.388	173.834	-45.446	-16.717

## 2012

Enero	9.195	18.235	-9.040	-2.790	7.277	13.488	-6.211	-4.151
Febrero	23.063	32.259	-9.196	-2.510	14.298	29.500	-15.202	-11.189
Marzo	28.579	41.399	-12.820	-5.967	29.090	42.965	-13.875	-7.776
Abril	45.737	54.931	-9.194	2.187	36.770	55.177	-18.407	-10.283
Mayo	45.923	65.716	-19.793	-8.238	38.503	67.564	-29.061	-18.850
Junio	49.035	82.082	-33.047	-21.202	51.852	87.317	-35.465	-23.257
Julio	68.200	99.156	-30.956	-10.924	60.671	99.931	-39.260	-24.936
Agosto	66.825	106.015	-39.190	-18.878	67.891	109.384	-41.493	-25.120
Septiembre	80.085	114.738	-34.653	-13.919	83.404	120.264	-36.860	-18.465
Octubre	101.853	127.413	-25.560	-198	96.915	131.206	-34.291	-13.749
Noviembre	108.318	136.056	-27.738	-2.201	104.667	142.089	-37.422	-14.817
<b>Diciembre</b>	<b>123.344</b>	<b>152.357</b>	<b>-29.013</b>	<b>-2.958</b>	<b>122.044</b>	<b>166.185</b>	<b>-44.141</b>	<b>-18.411</b>

## 2013

Enero	5.789	21.041	-15.252	-7.543	7.418	14.257	-6.839	-4.497
Febrero	17.449	32.860	-15.411	-7.464	14.523	28.660	-14.137	-9.703
Marzo	24.143	42.984	-18.841	-10.748	29.932	40.592	-10.660	-3.865
Abril	40.648	58.052	-17.404	-4.813	38.065	55.340	-17.275	-8.144
Mayo	42.783	67.867	-25.084	-12.371	41.818	67.924	-26.106	-14.576
Junio	45.572	82.921	-37.349	-24.218	55.850	88.243	-32.393	-18.483
Julio	67.708	103.482	-35.774	-13.853	68.415	105.266	-36.851	-20.443
Agosto	66.612	111.798	-45.186	-23.000	76.389	115.726	-39.337	-20.474
Septiembre	79.174	120.934	-41.760	-19.281	89.623	125.666	-36.043	-14.794
Octubre	101.880	135.434	-33.554	-5.763	103.657	139.869	-36.212	-12.462
Noviembre	107.791	145.499	-37.708	-9.723	111.875	151.372	-39.497	-13.347
<b>Diciembre</b>	<b>121.118</b>	<b>160.796</b>	<b>-39.678</b>	<b>-11.271</b>	<b>128.388</b>	<b>173.834</b>	<b>-45.446</b>	<b>-16.717</b>

# Notas metodológicas

---

---

## A LA CONTABILIDAD DE CAJA

En la contabilidad de caja se recogen los flujos monetarios de ingresos recaudados y de pagos realizados en el período de referencia. El ámbito de cobertura alcanza a las operaciones efectuadas a través de los registros contables del Presupuesto del Estado y de operaciones no presupuestarias, que constituyen el sistema de la contabilidad pública en sentido estricto. La valoración de las operaciones se realiza de acuerdo a un criterio estricto de caja, es decir, se consideran los ingresos y pagos realizados en cada período, que corresponden tanto a derechos y obligaciones reconocidas en el Presupuesto corriente del ejercicio, como a los derechos y obligaciones que fueron reconocidas en presupuestos de años anteriores y que quedaron pendientes de cobro y de pago, respectivamente.

La información estadística de base procede, prácticamente en su totalidad, de los datos de ingresos, gastos, y operaciones no presupuestarias registrados en el Sistema de Información Contable (SIC), que es la aplicación informática de la contabilidad de la Administración General del Estado que gestiona la IGAE. Los datos se presentan desde un enfoque esencialmente económico, pretendiendo evitar la complejidad de los registros de la contabilidad pública, eliminando las operaciones internas entre ellos, y agregando la información en categorías fácilmente identificables con el propósito de hacer comprensible la situación y evolución de la incidencia monetaria de las principales operaciones realizadas por el Estado durante un período determinado.

Para el análisis de la evolución de los ingresos no financieros se ha tenido en cuenta los ingresos totales no financieros (suma de los ingresos no financieros del Estado y la participación de las Administraciones Territoriales en aquellos impuestos cedidos parcialmente).

**AJUSTES PARA LA OBTENCIÓN DE LOS INGRESOS NO FINANCIEROS HOMOGÉNEOS.** La descripción detallada de la homogeneización de la tasa interanual de los ingresos tributarios puede encontrarse en el apartado 5 del capítulo V “Notas explicativas y fuentes” del Informe mensual de Recaudación que se difunde en la sección de Estadísticas Tributarias de la página web de la AEAT ([www.aeat.es](http://www.aeat.es)). No obstante, entre los ajustes que afectan a los ingresos impositivos se deben destacar, en primer lugar, las devoluciones adelantadas o retrasadas respecto al ritmo de ejecución de una campaña considerada como normal o tipo para las principales figuras impositivas (IRPF, Impuesto de Sociedades, e IVA), y, en segundo lugar, los ingresos de evolución más atípica en el tiempo, principalmente los asociados a las retenciones del trabajo de las Administraciones Públicas (se sustituyen los ingresos realizados por los derechos reconocidos, ajustando las diferentes periodicidades de las autoliquidaciones), las retenciones de capital sobre intereses de la Deuda Pública (los periodos de vencimientos de la Deuda y los criterios de distribución entre IRPF, Impuesto de Sociedades e Impuesto sobre la Renta de los no Residentes han cambiado significativamente en los últimos años).



---

---

En cuanto a los ajustes efectuados a los ingresos no impositivos, cabe señalar entre otros los considerados de evolución más irregular en el tiempo como la tasa de reserva de dominio público radioeléctrico (dentro del capítulo de Tasas y otros ingresos) y los beneficios del Banco de España (dentro del capítulo de Ingresos patrimoniales).

Para el análisis de la evolución de los pagos no financieros se han tenido en cuenta los pagos totales no financieros del ejercicio, incluyendo dentro de los mismos los pagos satisfechos como contraprestación por las obligaciones reconocidas en el periodo, los pagos realizados durante cada periodo para satisfacer obligaciones reconocidas con cargo a presupuestos de ejercicios anteriores y que no se hicieron efectivas en los mismos, y las cantidades efectivamente satisfechas antes de su aplicación definitiva al presupuesto de gastos (pagos extrapresupuestarios).

## **A LA CONTABILIDAD NACIONAL**

La información se elabora siguiendo los criterios generales de contabilidad nacional establecidos por el Sistema Europeo de Cuentas (SEC 95) y de acuerdo a las reglas específicas del Manual del SEC 95 sobre el déficit público y la deuda pública, que constituyen el marco de referencia de obligado cumplimiento para todos los países miembros de la Unión Europea. En el sistema de contabilidad nacional los flujos se registran ateniéndose al principio de devengo, es decir, cuando se crea, transforma o extingue el valor económico, o cuando nacen, se transforman o se cancelan los derechos y las obligaciones.

La cobertura de los datos del Estado en contabilidad nacional incluye las operaciones anotadas en los registros de la contabilidad pública, Presupuesto del Estado y operaciones no presupuestarias, así como las operaciones efectuadas a través de las cuentas del Tesoro en el Banco de España, y todas aquellas operaciones que realizan otras unidades públicas por cuenta del Estado, independientemente del momento en el que se efectúe su aplicación a los registros de la contabilidad pública. Las operaciones del Presupuesto del Estado se registran en el momento en que se reconoce el derecho o la obligación, mientras que las efectuadas a través de los otros registros contables se consideran en el mismo momento en que se realizan.

En el cuadro de la página 18, dentro de los "otros ingresos" se incluye el ajuste por recaudación incierta, minorando las transferencias de capital recibidas.

Las fuentes de información estadística comprenden los registros del Sistema de Información Contable (SIC) de la IGAE, así como información estadística procedente de la Dirección General del Tesoro y Política Financiera. De igual modo, se utiliza información suministrada por la Intervención General del Banco de España, con relación a los movimientos de las operaciones realizadas a través de las cuentas del Estado en el Banco de España, y otros registros estadísticos de unidades públicas que efectúan operaciones por cuenta del Estado.