



MINISTERIO
DE HACIENDA
Y ADMINISTRACIONES PÚBLICAS

Principales indicadores de la actividad económica y financiera del Estado

AGOSTO 2013

Nota sobre el cambio de Base 2008

Los datos referidos a la contabilidad nacional que se presentan en este documento incorporan los cambios metodológicos y estadísticos de la nueva Base 2008 de la Contabilidad Nacional de España. En el siguiente enlace puede verse una explicación detallada del contenido y alcance de dichos cambios.

[Cambios de la Base 2008](#)

N.I.P.O.: 630-13-043-X

Elaboración y Coordinación:

Intervención General Administración del Estado

Subdirección General de Análisis y Cuentas Económicas del Sector Público

[Informes y cuentas económicas del sector público](#)

Índice

PRINCIPALES INDICADORES

Saldo de las operaciones no financieras del Estado	4
--	---

CONTABILIDAD DE CAJA

Déficit (-) o superávit (+) de caja no financiero	6
Texto y gráficos	7
Ingresos no financieros	8
Texto	10
Ingresos homogéneos y gráficos	11
Pagos no financieros	12
Texto y gráficos	13
Necesidad (-) o capacidad (+) de endeudamiento y variación de pasivos financieros	14
Texto y gráficos	15

CONTABILIDAD NACIONAL

Necesidad (-) o capacidad (+) de financiación	16
Texto y gráficos	17
Recursos no financieros	18
Texto y gráficos	19
Empleos no financieros	20
Texto y gráfico	21
Anexo estadístico	22
Notas metodológicas	24

Saldo de las operaciones no financieras del Estado

Datos acumulados a finales de agosto

En millones de euros y porcentaje sobre el PIB

CONTABILIDAD DE CAJA

	2012	2013
	=====	=====
Déficit (-) o superávit (+) de caja	-39.190	-45.186
En porcentaje del PIB	-3,81	-4,39
Saldo primario en caja	-18.878	-23.000
En porcentaje del PIB	-1,83	-2,23

Pro-memorla:

PIB utilizado 1.029.002 1.030.237

Nota: El PIB utilizado para el año 2013 es una estimación provisional

Saldo de las operaciones no financieras del Estado

Datos acumulados a finales de agosto

En millones de euros y porcentaje sobre el PIB

CONTABILIDAD NACIONAL. Base 2008

	2012	2013
	=====	=====
Necesidad (-) o capacidad (+) de financiación (PDE)	-48.638	-47.579
En porcentaje del PIB	-4,73	-4,62
Saldo primario	-32.265	-28.707
En porcentaje del PIB	-3,14	-2,79

Pro-memorla:

PIB utilizado 1.029.002 1.030.237

Nota: El PIB utilizado para el año 2013 es una estimación provisional

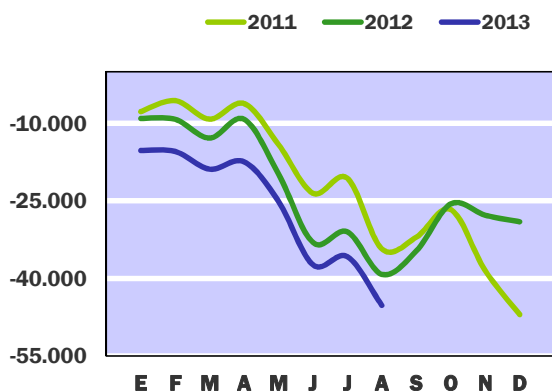
Déficit (-) o Superávit (+) de caja no financiero

Contabilidad de caja

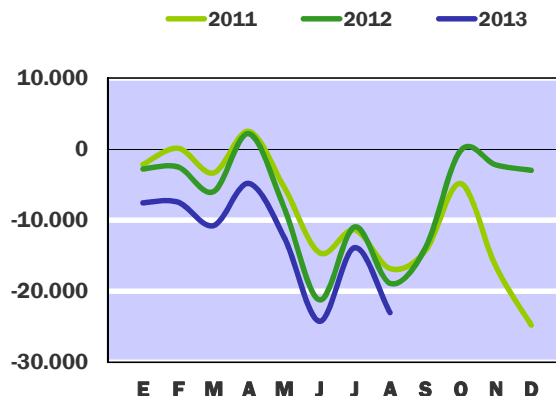
En millones de euros

	En el mes de AGOSTO			ACUMULADO a fin de mes		
	<u>2012</u>	<u>2013</u>	%	<u>2012</u>	<u>2013</u>	%
EN MILLONES DE EUROS						
Ingresos no financieros	-1.375	-1.096	-20,3	66.825	66.612	-0,3
Pagos no financieros	6.859	8.316	21,2	106.015	111.798	5,5
DÉFICIT (-) O SUPERÁVIT (+) DE CAJA	-8.234	-9.412	14,3	-39.190	-45.186	15,3
SALDO PRIMARIO	-7.954	-9.147	15,0	-18.878	-23.000	21,8
EN PORCENTAJE DEL PIB						
Ingresos no financieros	-0,13	-0,11	-	6,49	6,47	-
Pagos no financieros	0,67	0,81	-	10,30	10,85	-
DÉFICIT (-) O SUPERÁVIT (+) DE CAJA	-0,80	-0,91	-	-3,81	-4,39	-
SALDO PRIMARIO	-0,77	-0,89	-	-1,83	-2,23	-
Pro-memoria:						
PIB utilizado	1.029.002	1.030.237				

DÉFICIT (-) o SUPERÁVIT (+) DE CAJA
CIFRAS ACUMULADAS
EN MILLONES DE EUROS



SALDO PRIMARIO EN CAJA
CIFRAS ACUMULADAS
EN MILLONES DE EUROS



Las cuentas no financieras del Estado presentan a finales de agosto de 2013 un déficit de caja de 45.186 millones de euros, cifra superior en un 15,3% a la registrada en el mismo periodo del año anterior. Los ingresos netos no financieros, una vez descontada la participación de las administraciones territoriales en los ingresos del Estado, han disminuido un 0,3% respecto al mismo periodo de 2012, con un importe de 66.612 millones. Los pagos no financieros han alcanzado la cifra de 111.798 millones con un aumento del 5,5%.

En términos del PIB, el déficit de caja representa el 4,39% de dicha magnitud, ratio superior en 0,58 puntos a la del año 2012. Los ingresos recaudados son equivalentes al 6,47% del PIB estimado, 0,02 puntos menos que en 2012, mientras que los pagos han aumentado 0,55 puntos, con una ratio del 10,85% del PIB.

Los ingresos totales no financieros obtenidos por el Estado han ascendido a 112.813 millones, un 2,3% menos que en igual periodo del año anterior. De este importe, 46.201 millones han correspondido a las administraciones territoriales en virtud de su sistema de financiación, cifra inferior en un 4,9% a la de igual periodo del año anterior. Los ingresos por impuestos directos, cotizaciones sociales e impuestos indirectos, sin descontar la participación territorial, ascienden a 99.098 millones frente a los 99.057 millones recaudados en 2012. El resto de los capítulos de ingresos no financieros experimentan una caída acumulada hasta agosto del 16,1%, principalmente por los capítulos de tasas, precios públicos y otros ingresos y el de transferencias corrientes que recoge en ambos años el efecto de la liquidación definitiva del sistema de financiación de las CCAA en lo que se refiere al Fondo de Suficiencia y otros conceptos de la liquidación diferentes de la participación en impuestos.

Los pagos no financieros ascienden a 111.798 millones, un 5,5% más que en el mismo periodo de 2012. Destacar los aumentos del 5,7% de las pensiones pagadas por el Estado, del 9,2% del gasto financiero y del 71,6% de las transferencias a la Seguridad Social debido, entre otras causas, a que el Estado ha asumido en 2013 la financiación íntegra de los complementos de pensiones mínimas y la cobertura de obligaciones de ejercicios anteriores, sin correspondencia en 2012.

Si de la cifra de déficit se descuenta el efecto del pago de los intereses, se obtiene el saldo primario. Los intereses de la deuda del Estado, ascienden a finales de julio a 22.186 millones, una vez deducidos del déficit de caja, se obtiene un déficit primario de 23.000 millones frente a 18.878 millones en 2012. En términos relativos, el déficit primario de caja es equivalente al 2,23% del PIB, frente al 1,83% del año anterior.

Ingresos no financieros

Contabilidad de caja

En millones de euros

	En el mes de AGOSTO							
	2012			2013			% Variación	
	Estado	CCAA CCLL	TOTAL	Estado	CCAA CCLL	TOTAL	Estado	TOTAL
IMPUESTOS DIRECTOS Y COTIZACIONES SOCIALES	-623	2.717	2.094	-430	2.776	2.346	-31,0	12,0
- Renta de personas físicas	-2.994	2.717	-277	-2.642	2.776	134	-11,8	-
- Renta de sociedades	2.899	-	2.899	2.783	-	2.783	-4,0	-4,0
- Renta de no residentes	-652	-	-652	-688	-	-688	5,5	5,5
- Cuota de derechos pasivos	98	-	98	107	-	107	9,2	9,2
- Impuesto sobre la producción y almacenamiento de electricidad	-	-	-	-	-	-	-	-
- Otros	26	-	26	10	-	10	-61,5	-61,5
IMPUESTOS INDIRECTOS	-1.380	2.680	1.300	-1.781	3.176	1.395	29,1	7,3
- Impuesto sobre el valor añadido (IVA)	-2.352	1.874	-478	-2.541	2.144	-397	8,0	-16,9
* IVA. Importaciones	723	-	723	773	-	773	6,9	6,9
* IVA. Operaciones interiores	-3.075	1.874	-1.201	-3.314	2.144	-1.170	7,8	-2,6
- Impuestos especiales	840	806	1.646	630	1.032	1.662	-25,0	1,0
* Alcohol y bebidas derivadas	46	32	78	80	34	114	73,9	46,2
* Cerveza	15	13	28	16	13	29	6,7	3,6
* Productos intermedios	2	-	2	1	1	2	-50,0	-
* Labores del Tabaco	422	260	682	155	342	497	-63,3	-27,1
* Hidrocarburos	339	388	727	381	521	902	12,4	24,1
* Electricidad	16	113	129	-4	121	117	-	-9,3
* Carbón	-	-	-	1	-	1	-	-
- Impuesto sobre primas de seguro	3	-	3	2	-	2	-33,3	-33,3
- Tráfico exterior	127	-	127	111	-	111	-12,6	-12,6
- Otros	2	-	2	17	-	17	750,0	750,0
TASAS, PRECIOS PÚBLICOS Y OTROS INGRESOS	199	-	199	246	-	246	23,6	23,6
TRANSFERENCIAS CORRIENTES	449	-	449	502	-	502	11,8	11,8
INGRESOS PATRIMONIALES	20	-	20	389	-	389	0,0	0,0
ENAJENACIÓN DE INVERSIONES REALES	11	-	11	6	-	6	-45,5	-45,5
TRANSFERENCIAS DE CAPITAL	24	-	24	47	-	47	95,8	95,8
Otros ingresos sin clasificar	-75	-	-75	-75	-	-75	-	-
TOTAL INGRESOS NO FINANCIEROS	-1.375	5.397	4.022	-1.096	5.952	4.856	-20,3	20,7

Ingresos no financieros

Contabilidad de caja

En millones de euros

	ACUMULADO a finales de AGOSTO							
	2012			2013			% Variación	
	Estado	CCAA CCLL	TOTAL	Estado	CCAA CCLL	TOTAL	Estado	TOTAL
IMPUESTOS DIRECTOS Y COTIZACIONES SOCIALES	22.288	33.253	55.541	31.722	20.928	52.650	42,3	-5,2
- Renta de personas físicas	11.477	33.253	44.730	22.811	20.928	43.739	98,8	-2,2
- Renta de sociedades	8.794	-	8.794	6.884	-	6.884	-21,7	-21,7
- Renta de no residentes	1.126	-	1.126	757	-	757	-32,8	-32,8
- Cuota de derechos pasivos	747	-	747	661	-	661	-11,5	-11,5
- Impuesto sobre la producción y almacenamiento de electricidad	-	-	-	492	-	492	-	-
- Otros	144	-	144	117	-	117	-18,8	-18,8
IMPUESTOS INDIRECTOS	5.762	37.754	43.516	21.175	25.273	46.448	267,5	6,7
- Impuesto sobre el valor añadido (IVA)	2.566	27.023	29.589	14.215	17.861	32.076	454,0	8,4
* IVA. Importaciones	5.624	-	5.624	6.135	-	6.135	9,1	9,1
* IVA. Operaciones interiores	-3.058	27.023	23.965	8.080	17.861	25.941	-	8,2
- Impuestos especiales	1.366	10.731	12.097	5.266	7.412	12.678	285,5	4,8
* Alcohol y bebidas derivadas	11	455	466	217	249	466	-	-
* Cerveza	2	168	170	66	102	168	-	-1,2
* Productos intermedios	2	10	12	7	5	12	250,0	-
* Labores del Tabaco	829	3.888	4.717	2.216	2.242	4.458	167,3	-5,5
* Hidrocarburos	456	5.299	5.755	2.664	3.879	6.543	484,2	13,7
* Electricidad	66	911	977	13	935	948	-80,3	-3,0
* Carbón	-	-	-	83	-	83	-	-
- Impuesto sobre primas de seguro	827	-	827	791	-	791	-4,4	-4,4
- Tráfico exterior	924	-	924	825	-	825	-10,7	-10,7
- Otros	79	-	79	78	-	78	-1,3	-1,3
TASAS, PRECIOS PÚBLICOS Y OTROS INGRESOS	5.908	-	5.908	4.877	-	4.877	-17,5	-17,5
TRANSFERENCIAS CORRIENTES	29.678	-22.421	7.257	5.584	-	5.584	-81,2	-23,1
INGRESOS PATRIMONIALES	2.717	-	2.717	2.742	-	2.742	0,9	0,9
ENAJENACIÓN DE INVERSIONES REALES	96	-	96	108	-	108	12,5	12,5
TRANSFERENCIAS DE CAPITAL	229	-	229	225	-	225	-1,7	-1,7
Otros ingresos sin clasificar	147	-	147	179	-	179	21,8	21,8
TOTAL INGRESOS NO FINANCIEROS	66.825	48.586	115.411	66.612	46.201	112.813	-0,3	-2,3

Ingresos no financieros

Contabilidad de caja

La recaudación del Estado por operaciones no financieras asciende hasta el mes de agosto de 2013 a 66.612 millones, un 0,3% menos que en igual periodo del año anterior. Antes de deducir las entregas a cuenta por la participación de las Administraciones Territoriales en el IRPF, IVA e Impuestos Especiales los ingresos totales alcanzan una cifra de 112.813 millones y su descenso se sitúa en el 2,3%, tasa que viene determinada por la estabilización de los ingresos impositivos totales y una caída del resto de los ingresos no financieros del Estado en un 16,1%. Estos resultados están afectados por la liquidación definitiva del sistema de financiación de las Comunidades Autónomas de régimen común. En 2012 se realizó la liquidación del ejercicio 2010, cuyo resultado dió lugar a un pago a las Comunidades Autónomas de 25.089 millones por la participación en impuestos mientras que el Estado ingresó vía transferencias corrientes 25.906 millones, de los cuales 22.421 millones correspondían a la liquidación del Fondo de Suficiencia, 3.395 millones a la devolución de anticipos concedidos en 2010 y 90 millones a la compensación de pagos del impuesto de patrimonio. En el mes de julio de 2013, se realizó la liquidación definitiva del sistema de financiación de 2011 y desde el punto de vista del presupuesto de ingresos supone un resultado a favor del Estado de 1.460 millones por participación en impuestos y un ingreso de 888 millones vía transferencias, 863 millones por liquidación del Fondo de Suficiencia y 25 millones por liquidación de la compensación del impuesto de patrimonio.

La recaudación del Estado por impuestos directos registra un aumento del 42,3% que se sitúa en un descenso del 5,2% antes de descontar la participación territorial en el IRPF, para unos ingresos totales de 52.650 millones. El Impuesto sobre la Renta de las Personas Físicas, con 43.739 millones, registra una caída del 2,2%, que en términos homogéneos, es decir, corregido el distinto ritmo de realización de las devoluciones, se sitúa en el 1,6%. Los ingresos del IRPF recogen la totalidad de los ingresos de la Campaña de renta, que han registrado un crecimiento del 10,5%, mientras que las retenciones del trabajo y del capital mobiliario caen un 1,6% y 16,1%, respectivamente. No obstante, respecto de las retenciones del trabajo se observa una mejora en la evolución de las retenciones de Pymes; el descenso de las segundas esta relacionado, en gran medida, con la no distribución de dividendos de una gran empresa. El Impuesto sobre Sociedades asciende a 6.884 millones y registra un descenso del 21,7%, en el que influye el aumento de las devoluciones realizadas a principios de año y el pago de devoluciones de ejercicios anteriores derivadas de recursos judiciales; en términos homogéneos el Impuesto sobre Sociedades disminuye un 3,4%.

La recaudación del Estado por impuestos indirectos, con 21.175 millones, experimenta un aumento del 267,5%, no obstante esta tasa se sitúa en el 6,7% si se consideran los ingresos totales de 46.448 millones, antes de deducir las entregas a cuenta a las Administraciones Territoriales por IVA e Impuestos Especiales. El IVA, con unos ingresos de 32.076 millones, registra un crecimiento del 8,4%, en el que influye el impacto de la subida de tipos y la desaceleración de la caída del gasto final sujeto al impuesto. En términos homogéneos, corregido el distinto ritmo de ejecución de las devoluciones, estos ingresos pasan a registrar un aumento del 12,0%.

Los Impuestos Especiales ascienden a 12.678 millones y crecen un 4,8%. En dicha tasa influye, básicamente, el crecimiento del Impuesto sobre Hidrocarburos en un 13,7% y el descenso del de Labores del Tabaco en un 5,5%. El aumento del Impuesto sobre Hidrocarburos está relacionado con los cambios normativos y de gestión y, en menor medida, con la ligera mejora del consumo de gasolinas y gasóleos. El descenso del Impuesto sobre las Labores del Tabaco está relacionado con el acaparamiento de meses anteriores previos a la subida de precios y de tipos. El Impuesto sobre la Electricidad registra un descenso del 3,0% principalmente por la reducción de las tarifas en el periodo abril-junio y el descenso del consumo. El Impuesto sobre el Carbón asciende a 83 millones de euros, sin contrapartida en 2012. Los impuestos sobre las primas de seguro y sobre el tráfico exterior caen un 4,4% y 10,7%, respectivamente.

El resto de los ingresos totales no financieros ascienden a 13.715 millones, frente a 16.354 millones en 2012. El retroceso del capítulo de Tasas y precios públicos en un 17,5% se debe a las comisiones por avales concedidos a las entidades de crédito, que en 2012 ascendieron a 1.972 millones, mientras que hasta agosto de 2013 se han realizado devoluciones por 457 millones. Los Ingresos Patrimoniales crecen un 0,9% como consecuencia de los beneficios del Banco de España 1.164 millones más que en 2012, compensado por los ingresos realizados en el año anterior por las concesiones de los nuevos dominios radioeléctricos de telefonía móvil y los intereses del FAAF, por importe de 822 y 203 millones, respectivamente, sin contrapartida en este año y por los menores beneficios procedentes de las loterías en 225 millones.

Ingresos no financieros homogéneos

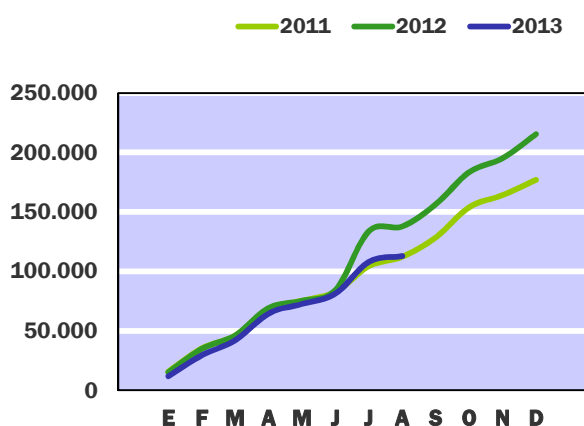
(Incluye la participación de las Administraciones Territoriales y otros ajustes)

En millones de euros

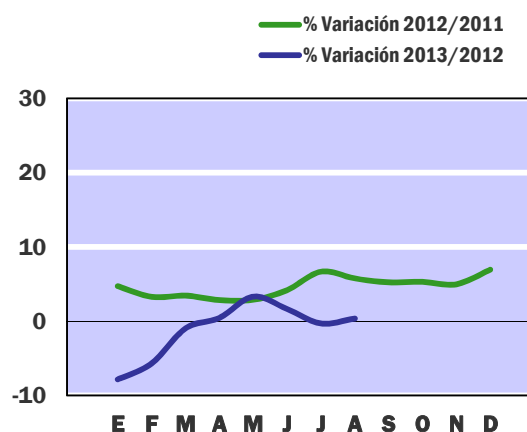
	En el mes de AGOSTO			ACUMULADO a fin de mes		
	2012	2013	%	2012	2013	%
IMPUESTOS DIRECTOS Y COTIZACIONES SOCIALES	3.947	3.969	0,6	56.464	55.461	-1,8
- Renta de personas físicas	-29	149	-	44.715	43.981	-1,6
- Renta de sociedades	3.791	3.607	-4,9	9.798	9.463	-3,4
- Otros	185	213	15,1	1.951	2.017	3,4
IMPUESTOS INDIRECTOS	1.467	1.729	17,9	44.696	48.811	9,2
- Impuesto sobre el valor añadido (IVA)	-360	-113	-68,6	30.444	34.110	12,0
- Impuestos especiales	1.694	1.712	1,0	12.422	13.007	4,7
- Otros	132	130	-1,5	1.830	1.694	-7,4
OTROS INGRESOS NO FINANCIEROS	636	1.118	75,8	16.266	13.589	-16,5
INGRESOS NO FINANCIEROS HOMOGÉNEOS	6.050	6.816	12,7	117.426	117.861	0,4

Nota : Los ajustes efectuados para la obtención de los ingresos homogéneos se encuentran detallados en las notas metodológicas de la página 24.

INGRESOS NO FINANCIEROS
EN MILLONES DE EUROS



INGRESOS NO FINANCIEROS HOMOGÉNEOS
TASAS DE VARIACIÓN INTERANUAL
SOBRE CIFRAS ACUMULADAS



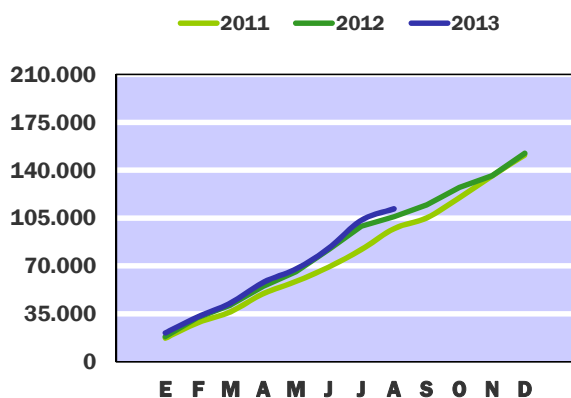
Pagos no financieros

Contabilidad de caja

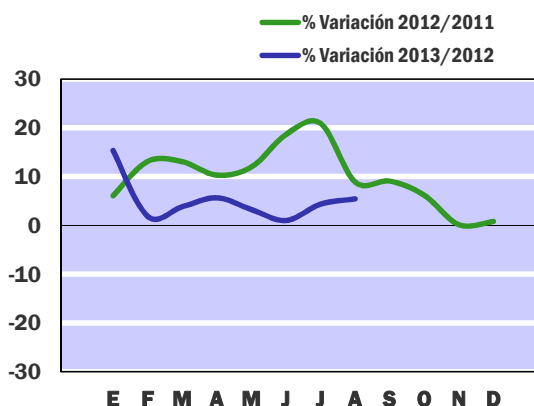
En millones de euros

	En el mes de AGOSTO			ACUMULADO a fin de mes		
	2012	2013	%	2012	2013	%
GASTOS DE PERSONAL	2.007	2.003	-0,2	17.728	17.903	1,0
- Sueldos y salarios del personal activo	1.017	982	-3,4	8.964	8.766	-2,2
- Cotizaciones sociales y gastos sociales a cargo del empleador	185	165	-10,8	1.560	1.519	-2,6
- Prestaciones sociales	805	856	6,3	7.204	7.618	5,7
GASTOS CORRIENTES EN BIENES Y SERVICIOS	249	198	-20,5	1.737	1.727	-0,6
GASTOS FINANCIEROS	280	265	-5,4	20.312	22.186	9,2
TRANSFERENCIAS CORRIENTES	3.648	4.742	30,0	60.821	63.967	5,2
- A Organismos Autónomos	80	924	-	13.625	11.375	-16,5
- A la Seguridad Social	-	-	-	6.942	11.915	71,6
- A Comunidades Autónomas	1.199	1.324	10,4	17.461	16.164	-7,4
* Sistema de financiación	1.168	1.313	12,4	16.898	15.636	-7,5
- Fondo de Suficiencia Global	653	378	-42,1	5.112	3.021	-40,9
- Fondo de Garantía	585	711	21,5	4.462	5.690	27,5
- Resto sistema de financiación	-70	224	-	7.324	6.925	-5,4
* Otras transferencias a CCAA	31	11	-64,5	563	528	-6,2
- A Corporaciones Locales	1.066	1.289	20,9	10.638	10.532	-1,0
* Participación en los ingresos del Estado	1.053	1.289	22,4	10.471	10.386	-0,8
- Al Exterior	930	943	1,4	8.398	10.141	20,8
* Aportación al Presupuesto General de la UE	839	877	4,5	8.162	9.117	11,7
- Al Sector privado: familias y empresas	112	84	-25,0	1.629	1.960	20,3
- Otras transferencias	261	178	-31,8	2.128	1.880	-11,7
INVERSIONES REALES	458	366	-20,1	2.885	2.771	-4,0
- Inversión civil	385	310	-19,5	2.180	1.835	-15,8
* Ministerio de Fomento	329	204	-38,0	1.635	1.287	-21,3
* Ministerio de Agricultura, Alimentación y Medio Ambiente	24	90	275,0	342	369	7,9
- Inversión del Ministerio de Defensa	73	56	-23,3	705	936	32,8
TRANSFERENCIAS DE CAPITAL	217	741	241,5	2.532	3.244	28,1
- A Organismos Autónomos	73	36	-50,7	605	366	-39,5
- A Comunidades Autónomas	24	110	358,3	358	509	42,2
* Fondos de Compensación Interterritorial	23	18	-21,7	146	188	28,8
- A Corporaciones Locales	4	1	-75,0	20	30	50,0
- Al Exterior	41	-	-	317	326	2,8
- Al Sector privado: familias y empresas	56	100	78,6	636	655	3,0
- Otras transferencias	19	494	-	596	1.358	127,9
TOTAL PAGOS NO FINANCIEROS	6.859	8.315	21,2	106.015	111.798	5,5

PAGOS NO FINANCIEROS
EN MILLONES DE EUROS



PAGOS NO FINANCIEROS
TASAS DE VARIACIÓN INTERANUAL
SOBRE CIFRAS ACUMULADAS



A finales del mes de agosto los pagos no financieros efectuados por el Estado han alcanzado 111.798 millones, un 5,5% más que en 2012 por el incremento de las transferencias y de los gastos financieros.

Los gastos de personal, con 17.903 millones, crecen un 1,0% como consecuencia del aumento de las prestaciones sociales en un 5,7% hasta alcanzar 7.618 millones por el aumento del colectivo de pensionistas y la revalorización de las pensiones en un 1%. En cambio, los sueldos y salarios del personal activo, con 8.766 millones, descienden un 2,2% debido a la limitación en la sustitución de efectivos, excepto en los casos previstos legalmente.

Los pagos por gastos financieros alcanzan 22.186 millones, un 9,2% más que en 2012.

Los pagos por transferencias corrientes ascienden a 63.967 millones, un 5,2% más que en 2012. De este importe, 6.579 millones corresponden a la aportación del Estado para financiar los complementos de pensiones mínimas, frente a los 2.806 millones abonados en 2012, porque en 2013 el Estado ha asumido la financiación íntegra de estos complementos. Las prestaciones socio-económicas no contributivas ascienden a 3.502 millones, un 10,4% más que en 2012, de los que 536 millones corresponden a gasto en protección familiar por la regularización de la insuficiencia de financiación de 2011, sin correspondencia en 2012. Los pagos al IMSERSO para gastos en dependencia se sitúan en 1.618 millones, un 170,0% más que en 2012 e incluyen 1.034 millones destinados a la cobertura de obligaciones de ejercicios anteriores por cuotas sociales de cuidadores no profesionales. Las transferencias al Servicio Público de Empleo Estatal, con 10.327 millones, bajan un 16,5%. Las transferencias a CCAA, con 16.164 millones, bajan un 7,4%, debido principalmente a las menores entregas a cuenta por el Fondo de Suficiencia, que han pasado de 5.112 millones en 2012 a 3.021 millones en 2013. En cambio, las entregas por el Fondo de Garantía, con 5.690 millones crecen un 27,5%. Asimismo, en julio de 2013 se efectuó la aplicación a presupuesto de la liquidación definitiva del año 2011, cuyo efecto ha ascendido a 6.720 millones, mientras que en 2012 se situó en 7.375 millones. Las transferencias a Corporaciones Locales disminuyen un 1,0% hasta alcanzar 10.532 millones, de los que 10.308 millones corresponden a las entregas a cuenta por participación en ingresos estatales, un 18,3% más que en 2012. En cambio, la aplicación a presupuesto de la liquidación definitiva de 2011 asciende a 78 millones, mientras que en 2012 fue de 1.755 millones. Los pagos al exterior, con 10.141 millones, aumentan un 20,8% por el crecimiento del 17,2% en la contribución por recurso RNB, hasta alcanzar 7.137 millones y por la aportación de 324 millones a Grecia derivada del acuerdo del Eurogrupo, frente a los 13 millones abonados en 2012.

Los pagos por inversiones reales se elevan a 2.771 millones, un 4,0% menos que en 2012 por el descenso del 21,3% en los pagos del Ministerio de Fomento, hasta alcanzar 1.287 millones. Por el contrario, los pagos en el Ministerio de Defensa, con 936 millones, crecen un 32,8%.

Las transferencias de capital aumentan un 28,1% hasta situarse en 3.244 millones, justificado por las mayores transferencias a la CNE para financiar costes del sistema eléctrico que ascienden a 489 millones, sin correspondencia en 2013. Asimismo, destacan las transferencias al ADIF con 471 millones en 2013 y 30 millones en 2012 por el aumento de competencias asumidas en la red convencional.

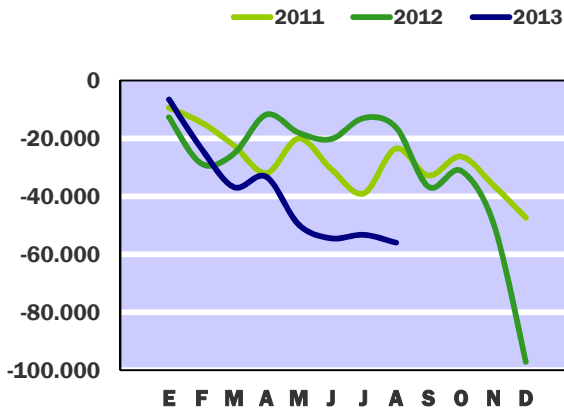
Necesidad (-) o capacidad (+) de endeudamiento

Contabilidad de caja

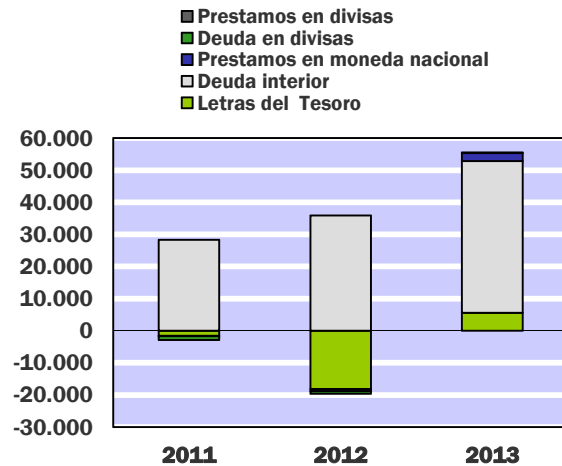
En millones de euros

	En el mes de AGOSTO			ACUMULADO a fin de mes		
	2012	2013	%	2012	2013	%
DÉFICIT (-) O SUPERÁVIT (+) DE CAJA NO FINANCIERO	-8.234	-9.412	14,3	-39.190	-45.186	15,3
VARIACIÓN NETA DE ACTIVOS FINANCIEROS	-4.984	-6.698	34,4	-22.949	10.792	-
- Acciones y participaciones	-	94	-	979	1.055	7,8
- Préstamos	-14	10	-	-1.589	1.033	-
- Aportaciones patrimoniales	-	1.305	-	-5.312	16.915	-
- Cuenta corriente en el Banco de España	-	-134	-	-125	-2.401	-
- Otros depósitos en el Banco de España	-4.196	-6.434	53,3	-11.456	-1.310	-88,6
- Otros activos netos	-774	-1.539	98,8	-5.446	-4.500	-17,4
NECESIDAD (-) O CAPACIDAD (+) DE ENDEUDAMIENTO	-3.250	-2.714	-16,5	-16.241	-55.978	244,7
- Letras del Tesoro	-1.135	-2.737	141,1	-18.186	5.607	-
* a doce meses o menos	711	-2.737	-	-17.289	7.159	-
* a dieciocho meses	-1.846	-	-	-897	-1.552	73,0
- Deuda interior a medio y largo plazo	3.478	3.843	10,5	35.897	47.288	31,7
- Préstamos del interior	-	624	-	-652	1.449	-
- Deuda en divisas	-	-	-	-781	204	-
- Préstamos en divisas	-	-	-	-	-	-
- Otros pasivos financieros netos	907	984	8,5	-37	1.430	-
VARIACIÓN NETA DE PASIVOS FINANCIEROS	3.250	2.714	-16,5	16.241	55.978	244,7
- Variación de la cuenta corriente del Tesoro y de otros depósitos en el Banco de España	-4.196	-6.568	56,5	-11.581	-3.711	-68,0
VARIACIÓN NETA DE PASIVOS FINANCIEROS MENOS POSICIONES ACTIVAS DE TESORERÍA	7.446	9.282	24,7	27.822	59.689	114,5

NECESIDAD (-) O CAPACIDAD (+) DE ENDEUDAMIENTO
EN MILLONES DE EUROS



PRINCIPALES PASIVOS FINANCIEROS NETOS
EN MILLONES DE EUROS



Hasta finales de agosto de 2013, el Estado ha registrado una necesidad de endeudamiento de 55.978 millones de euros, debido al déficit de caja de 54.186 millones y al aumento de los activos financieros netos en 10.792 millones. La variación de los depósitos de activo del Estado, tanto en la cuenta corriente como en otras cuentas del Banco de España, ha registrado una disminución neta de 3.711 millones, de manera que si se descuenta su efecto, la necesidad de endeudamiento se situaría en 59.689 millones.

La causa del aumento de los activos financieros se debe, en su totalidad, a las aportaciones patrimoniales que ascienden a 16.915 millones, frente a la cifra negativa de 5.312 millones registrada en igual periodo del año anterior. De estas aportaciones patrimoniales del ejercicio, 14.350 millones corresponden a los pagos efectuados al Fondo de Liquidez Autonómico, así como 1.905 millones a pagos al MEDE (Mecanismo Europeo de Estabilidad) y 536 millones al CDTI por pagos de ejercicios cerrados. La cifra negativa de 2012 tiene su origen en los ingresos por reembolso de 6.000 millones del FAAF.

Los préstamos netos que concede el Estado han sido de 1.033 millones, cifra que procede de unas concesiones de 2.529 millones y de unos reembolsos de 1.496 millones. Entre los desembolsos destaca el efectuado al FROB por importe de 1.865 millones. Entre los ingresos registrados hasta julio de 2013, hay que señalar 999 millones de euros de cancelaciones de préstamos concedidos por el Ministerio de Industria, Energía y Turismo.

La cartera de valores ha registrado pagos por importe de 1055 millones, de los cuales 301 millones corresponden a pagos de ejercicios cerrados a SEITTSA y 485 millones a gastos por ampliación de capital en el BEI durante el periodo.

La financiación neta del Estado se ha obtenido, principalmente, de la deuda interior negociable, que ha proporcionado recursos netos por un importe de 47.288 millones; en segundo lugar, las Letras del Tesoro con vencimiento a corto plazo han suministrado recursos netos por importe de 5.607 millones; hasta agosto se han efectuado siete subastas de Letras a nueve meses por importe 19.502 millones, subastas que sustituyen desde el mes de enero a las subastas a dieciocho meses. El resto de las emisiones de Letras fueron de 8.976 millones a tres meses, 13.832 millones a seis meses y 30.689 millones a doce meses. El volumen de amortizaciones fue de 67.391 millones. Hasta el mes de agosto, los préstamos netos al Estado se sitúan en 1.450 millones; los recibidos ascienden a 2.490 millones y corresponden al préstamo concedido por el Mecanismo Europeo de Estabilidad (MEDE) al Reino de España. Las cancelaciones ascienden a 1.040 millones, de los que 972 millones corresponden a créditos singulares y 68 millones a préstamos asumidos. Asimismo, la deuda en moneda extranjera ha aportado recursos financieros por importe de 204 millones de euros.

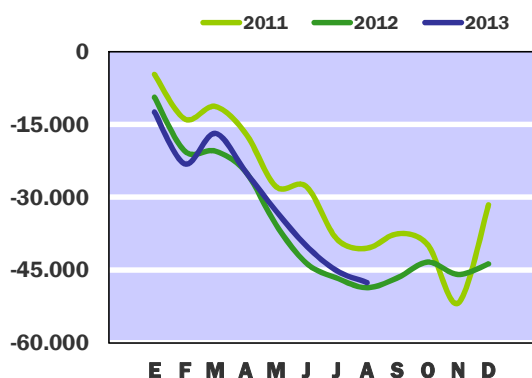
Necesidad (-) o Capacidad (+) de financiación

Contabilidad nacional. Base 2008

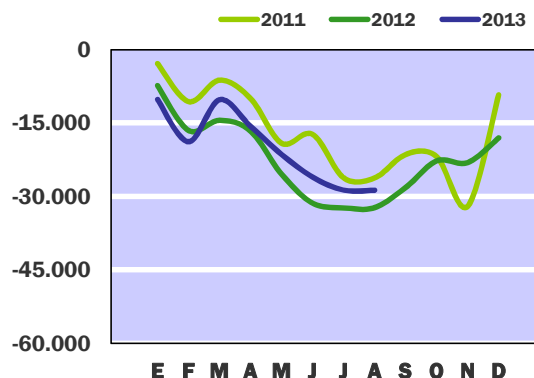
En millones de euros

	En el mes de AGOSTO			ACUMULADO a fin de mes		
	<u>2012</u>	<u>2013</u>	%	<u>2012</u>	<u>2013</u>	%
EN MILLONES DE EUROS						
Recursos no financieros	7.311	8.156	11,6	60.746	68.841	13,3
Empleos no financieros (PDE)	9.301	10.602	14,0	109.384	116.420	6,4
NECESIDAD (-) O CAPACIDAD (+) DE FINANCIACIÓN (PDE)	-1.990	-2.446	22,9	-48.638	-47.579	-2,2
SALDO PRIMARIO	59	-11	-	-32.265	-28.707	-11,0
EN PORCENTAJE DEL PIB						
Recursos no financieros	0,71	0,79	-	5,90	6,68	-
Empleos no financieros (PDE)	0,90	1,03	-	10,63	11,30	-
NECESIDAD (-) O CAPACIDAD (+) DE FINANCIACIÓN (PDE)	-0,19	-0,24	-	-4,73	-4,62	-
SALDO PRIMARIO	0,01	-0,00	-	-3,14	-2,79	-
Pro-memoria:						
PIB utilizado	1.029.002	1.030.237				

CAPACIDAD (+) o NECESIDAD (-) DE FINANCIACION
CIFRAS ACUMULADAS EN MILLONES DE EUROS



SALDO PRIMARIO
CIFRAS ACUMULADAS EN MILLONES DE EUROS



Hasta finales del mes de agosto, el déficit del Estado en términos de la contabilidad nacional ha sido de 47.579 millones, cifra que supone una reducción del 2,2% respecto a la registrada en el mismo periodo del año anterior. En términos del PIB estimado, el déficit del Estado es equivalente al 4,62%, lo que representa un descenso de 0,11 puntos respecto a 2012, en el que se alcanzó un 4,73% del PIB.

El saldo primario se obtiene una vez deducidos de la capacidad o necesidad de financiación los intereses devengados en el periodo. Hasta finales del mes de agosto, los intereses devengados han sido 18.872 millones, cifra superior en un 15,3% a la obtenida a finales del mismo mes del año 2012. En consecuencia, se ha obtenido un déficit primario de 28.707 millones, inferior en un 11,0% al del año anterior.

Los recursos no financieros imputados en contabilidad nacional en este periodo han ascendido a 68.841 millones, cifra superior en un 13,3% a los registrados en el mismo periodo de 2012, con 60.746 millones. En términos del PIB, los recursos no financieros del Estado son equivalentes al 6,68% de dicha magnitud, ratio superior en 0,78 puntos a la de 2012. Dentro de los recursos no financieros, los ingresos fiscales, impuestos y cotizaciones, han sido 59.355 millones frente a los 30.010 millones registrados a finales de agosto de 2012: los impuestos han pasado de 23.178 millones en 2012 a 52.324 millones a finales de agosto de 2013 y las cotizaciones han crecido un 2,9% hasta los 7.031 millones; este aumento de los recursos impositivos se debe, entre otras causas, a que la liquidación definitiva del año 2010 correspondiente a los impuestos cedidos resultó a favor de las Comunidades Autónomas y, por tanto, fue un menor ingreso en el Estado por importe de 25.089 millones, mientras que la liquidación del año 2011 por estos conceptos ha sido a favor de Estado en 1.460 millones. El resto de los recursos no financieros, con 9.486 millones, ha descendido un 69,1%, debido, principalmente, al efecto de la liquidación del año 2010 del Fondo de Suficiencia Global que dió lugar a un ingreso en el presupuesto del Estado de 22.421 millones, mientras que la correspondiente al año 2011 ha sido de 727 millones.

Los empleos no financieros, con una dotación de 116.420 millones, han aumentado un 6,4% en relación a agosto de 2012. En términos del PIB, los gastos no financieros del Estado son equivalentes al 11,30% de dicha magnitud, ratio superior en 0,67 puntos a la 2012. Los empleos corrientes han aumentado un 6,0% con un importe de 110.864 millones. Dentro del gasto corriente destacan los intereses devengados que, como se ha mencionado, han sido de 18.872 millones en 2013 y de 16.373 millones en 2012; si se descuenta su efecto en ambos periodos, los empleos corrientes crecerían un 4,3%. Los empleos de capital, con un volumen de 5.556 millones, han aumentado en el periodo de referencia un 15,6%.

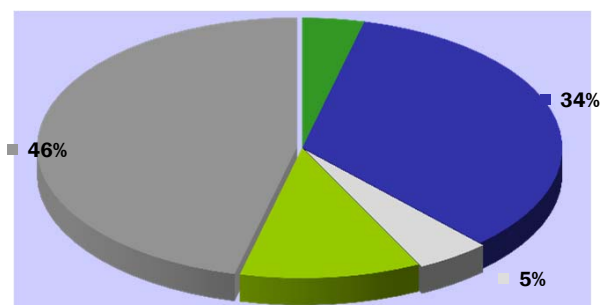
Recursos no financieros

Contabilidad nacional. Base 2008

En millones de euros

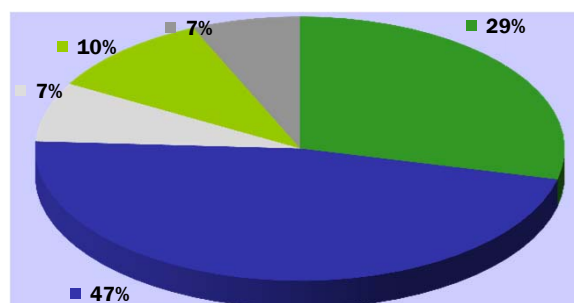
	En el mes de AGOSTO			ACUMULADO a fin de mes		
	2012	2013	%	2012	2013	%
IMPUESTOS Y COTIZACIONES SOCIALES	6.539	6.782	3,7	30.010	59.355	97,8
* Impuestos sobre la producción y las importaciones	1.360	1.090	-19,9	2.340	19.794	745,9
- IVA	462	358	-22,5	-895	12.546	-
- Otros	898	732	-18,5	3.235	7.248	124,0
* Impuestos corrientes sobre la renta, el patrimonio, etc	4.524	4.919	8,7	20.768	32.434	56,2
* Impuestos sobre el capital	7	8	14,3	70	96	37,1
* Cotizaciones sociales	648	765	18,1	6.832	7.031	2,9
RENTAS DE LA PROPIEDAD	116	741	538,8	2.772	5.019	81,1
* Dividendos y otras rentas	16	384	-	1.601	2.635	64,6
* Intereses	100	357	257,0	1.171	2.384	103,6
PRODUCCIÓN DE MERCADO Y PAGOS POR OTRA PRODUCCIÓN NO DE MERCADO	61	58	-4,9	719	671	-6,7
OTROS RECURSOS NO FINANCIEROS	595	575	-3,4	27.245	3.796	-86,1
* Transferencias entre AAPP	420	616	46,7	29.872	6.184	-79,3
* Otros ingresos	175	-41	-	-2.627	-2.388	-9,1
TOTAL RECURSOS NO FINANCIEROS	7.311	8.156	11,6	60.746	68.841	13,3

2012
RECURSOS NO FINANCIEROS

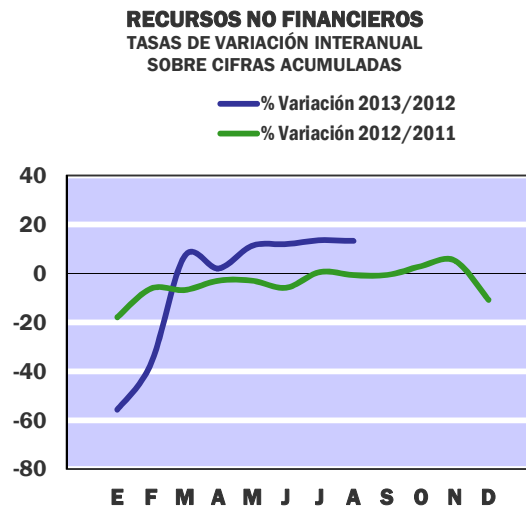
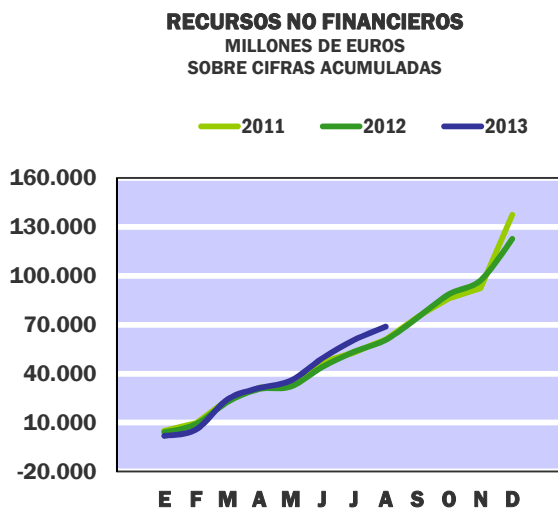


- 11% Impuestos sobre la producción y las importaciones
- 34% Impuestos sobre la renta
- 5% Rentas de la propiedad
- 5% Cotizaciones sociales
- 46% Otros recursos corrientes y de capital

2013
RECURSOS NO FINANCIEROS



- 29% Impuestos sobre la producción y las importaciones
- 47% Impuestos sobre la renta
- 7% Rentas de la propiedad
- 7% Cotizaciones sociales
- 10% Otros recursos corrientes y de capital



Los recursos no financieros del Estado a finales de agosto de 2013 han sido 68.841 millones con un crecimiento del 13,3% respecto al mismo periodo de 2012. Esta situación se explica, fundamentalmente, por el aumento de los recursos impositivos que pasan de 23.178 millones en el año 2012 a 52.324 millones a finales de agosto de 2013, y, en menor medida, por el crecimiento del 2,9% de las cotizaciones sociales con un importe de 7.031 millones. El resto de los recursos no financieros ha descendido un 69,1%, con un total de 9.486 millones.

El aumento de los recursos impositivos, entre otras causas, se debe a que la liquidación definitiva del año 2010 (efectuado en julio de 2012) correspondiente a los impuestos cedidos, resultó a favor de las Comunidades Autónomas, lo que supuso un menor ingreso en el Estado por un importe conjunto de 25.089 millones, mientras que la liquidación del año 2011 (efectuado en julio de 2013) por estos conceptos, ha sido a favor de Estado por importe de 1.460 millones. Los impuestos sobre la producción y las importaciones han pasado de 2.340 millones a finales de agosto de 2012 a 19.794 millones a finales de agosto de 2013; los recursos procedentes del IVA han sido 12.546 millones, frente a la cifra negativa de 895 millones registrada hasta agosto de 2012, esta situación se debe, principalmente, al efecto, ya indicado, que han tenido las respectivas liquidaciones y, además, a la subida de los tipos impositivos; los otros impuestos sobre la producción y las importaciones, con 7.248 millones, crecen en 4.013 millones por el aumento, entre otros, de los recursos por hidrocarburos. Los impuestos corrientes sobre la renta y el patrimonio ascienden a 32.434 millones, con un aumento del 56,2% respecto a agosto de 2012, como consecuencia del efecto de la campaña de renta que ha crecido un 10,5% respecto a la del año anterior y de las correspondientes liquidaciones definitivas.

Las rentas de la propiedad han sido de 5.019 millones, con un aumento del 81,1%. Entre las operaciones que han marcado esta evolución están los intereses del FLA con 764 millones sin correspondencia en el año anterior y los dividendos y participaciones en beneficios del Banco de España que ascendieron en 2013 a 2.104 millones frente a los 940 millones de 2012, mientras que los ingresos por dividendos de Loterías han sido de 213 millones este año y de 438 millones en 2012.

Las transferencias corrientes y de capital entre Administraciones Públicas, con un importe de 6.184 millones, descienden en 23.688 millones debido, fundamentalmente, a que la liquidación del año 2010 correspondiente al Fondo de Suficiencia Global, efectuada en 2012, dio lugar a un ingreso en el presupuesto del Estado por importe de 22.421 millones, mientras que la correspondiente al año 2011, efectuada en este ejercicio, ha sido de 727 millones. Por último, indicar que dentro de los otros ingresos se incluye el ajuste por recaudación incierta que registra una cifra negativa de 4.058 millones.

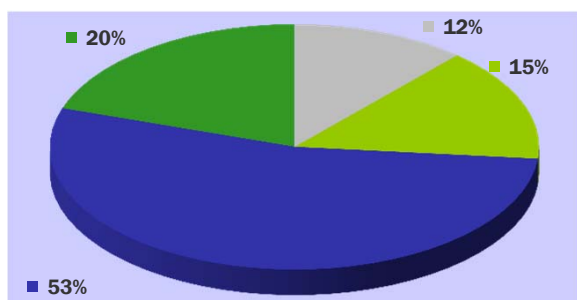
Empleos no financieros

Contabilidad nacional. Base 2008

En millones de euros

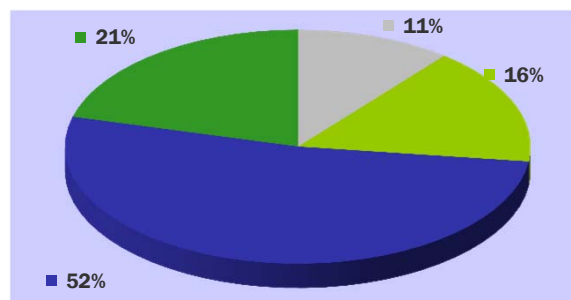
	En el mes de AGOSTO			ACUMULADO a fin de mes		
	2012	2013	%	2012	2013	%
CONSUMOS INTERMEDIOS	362	428	18,2	2.955	3.097	4,8
REMUNERACIÓN DE ASALARIADOS	1.382	1.450	4,9	12.664	12.608	-0,4
INTERESES (PDE)	2.049	2.435	18,8	16.373	18.872	15,3
PRESTACIONES SOCIALES DISTINTAS DE LAS TRANSFERENCIAS SOCIALES EN ESPECIE	836	891	6,6	7.494	7.870	5,0
TRANSFERENCIAS SOCIALES EN ESPECIE DE PRODUCTORES DE MERCADO	47	40	-14,9	371	399	7,5
TRANSFERENCIAS CORRIENTES ENTRE AAPP	3.335	3.428	2,8	57.283	58.873	2,8
COOPERACIÓN INTERNACIONAL CORRIENTE	63	5	-92,1	460	756	64,3
OTRAS TRANSFERENCIAS CORRIENTES	646	713	10,4	6.847	7.720	12,8
RESTO EMPLEOS CORRIENTES	45	491	991,1	129	669	418,6
FORMACIÓN BRUTA DE CAPITAL	379	379	-	3.048	2.879	-5,5
TRANSFERENCIAS DE CAPITAL ENTRE AAPP	109	174	59,6	1.297	1.740	34,2
AYUDA A LA INVERSIÓN Y OTRAS TRANSFERENCIAS DE CAPITAL	48	167	247,9	451	1.009	123,7
ADQUISICIONES MENOS CESIONES DE ACTIVOS NO FINANCIEROS NO PRODUCIDOS	-	1	-	12	-72	-
TOTAL EMPLEOS NO FINANCIEROS (PDE)	9.301	10.602	14,0	109.384	116.420	6,4

2012
PRINCIPALES EMPLEOS

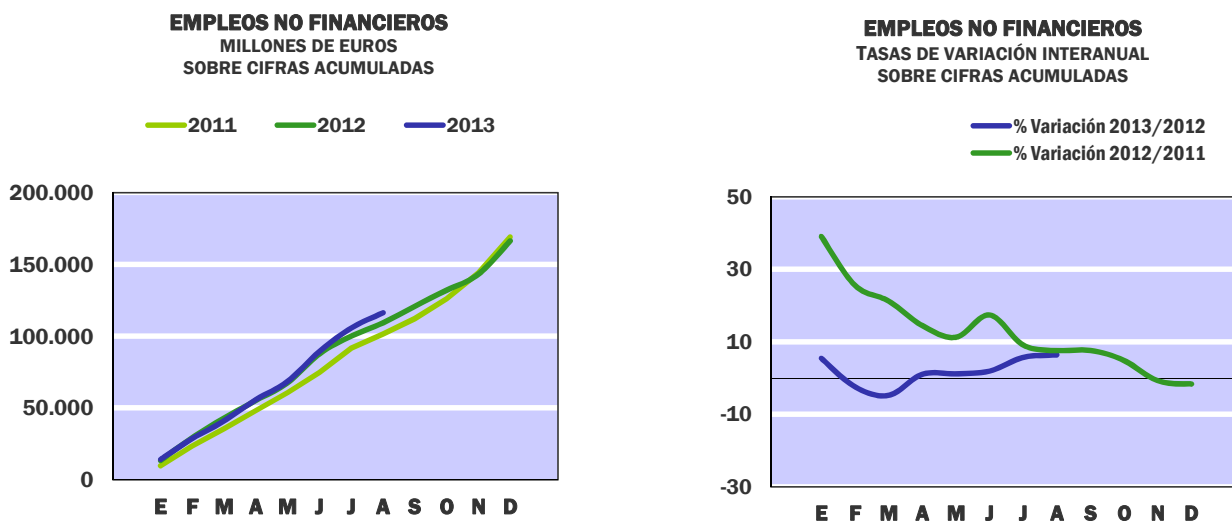


■ Remuneración de asalariados
 ■ Intereses
 ■ Transferencias entre Administraciones públicas
 ■ Resto de empleos corrientes y de capital

2013
PRINCIPALES EMPLEOS



■ Remuneración de asalariados
 ■ Intereses
 ■ Transferencias entre Administraciones públicas
 ■ Resto de empleos corrientes y de capital



Hasta finales del mes de agosto, los empleos no financieros del Estado han sido 116.420 millones, con un aumento del 6,4% respecto al mismo periodo del año anterior. Los empleos corrientes con un volumen de 110,864 millones crecen un 6,0% y los empleos de capital con 5.556 millones lo hacen en un 15,6%.

El aumento de los empleos corrientes se ha debido, fundamentalmente, a la evolución de los intereses devengados con un total a finales de agosto de 18.872 millones, un 15,3% más que los devengados en 2012. Las transferencias a las Administraciones de Seguridad Social han aumentado un 15,0%, con un gasto de 22,900 millones: las destinadas al Sistema de Seguridad Social han aumentado en 4.840 millones con un gasto de 12.397 millones, mientras que las transferencias al SPEE han descendido en 1.857 millones con un importe de 10.503 millones. Las transferencias a las Comunidades Autónomas han descendido un 5,5% con un gasto de 22.787 millones: las entregas a cuenta por Fondo de Suficiencia han sido 2.981 millones, frente a los 5.081 millones que recibieron en 2012; en cambio, han sido mayores las entregas a cuenta por el Fondo de Garantía de los Servicios Públicos Fundamentales con 7.968 millones en 2013 y 7.182 millones en 2012. Hay que señalar que en el mes de julio, tanto de 2012 como de 2013, se practicaron las liquidaciones definitivas correspondientes a los años 2010 y 2011, respectivamente: la aplicación al presupuesto de gastos de la liquidación del año 2011 ha sido de 6.854 millones, cifra inferior en un 6,9% a la liquidación correspondiente del año 2010. Las transferencias a las Corporaciones Locales han sido de 10.118 millones, con un descenso del 2,3%: las entregas a cuenta por su participación en los ingresos del Estado en 2013 han sido de 9.890 millones y de 8.416 millones en 2012, no obstante, la aplicación al presupuesto de gastos de 2013 de la liquidación del año 2011 ha sido de 94 millones, frente a los 1.787 millones aplicados en 2012 de la liquidación del año 2010.

Las prestaciones sociales distintas de las transferencias sociales en especie, con un gasto de 7.870 millones, han registrado un incremento del 5,0%, la mayor de las cuales, 7.631 millones, corresponden a las pensiones de clases pasivas que crecen un 5,7%. Entre otras operaciones corrientes, destacar el aumento de las subvenciones a los productos con un gasto de 540 millones, de los cuales, 488 millones se han destinado a la cobertura del coste del sistema eléctrico.

Los empleos de capital han aumentado un 15,6% hasta los 5.556 millones. Este incremento se ha debido a las ayudas a la inversión que han sido de 805 millones, 427 millones más que en 2012, de los cuales, 470 millones han sido destinados al ADIF. Las transferencias de capital entre Administraciones Públicas con 1.740 millones crecen un 34,2%, debido, principalmente, a las aportaciones de 300 millones a SEITSA y 268 millones al CDTI. La formación bruta de capital desciende un 5,5% con un gasto de 2879 millones.

Principales indicadores del Estado

En millones de EUROS

	Contabilidad de caja				Contabilidad nacional. Base 2008			
	Ingresos no financieros	Pagos no financieros	Déficit (-) o Superávit (+) de caja	Saldo primario	Recursos no financieros	Empleos no financieros (PDE)	Necesidad (-) o Capacidad (+) de financiación (PDE)	Saldo primario
2007	159.839	139.704	20.135	34.674	165.285	152.927	12.358	26.397
2008	129.335	148.082	-18.747	-2.818	132.614	165.784	-33.170	-18.901
2009	102.038	189.319	-87.281	-69.631	105.783	204.853	-99.070	-82.738
2010	127.337	179.572	-52.235	-32.597	141.912	193.520	-51.608	-33.574
2011	104.145	151.095	-46.950	-24.746	137.518	169.097	-31.579	-9.237
2012	123.344	152.357	-29.013	-2.958	122.678	166.411	-43.733	-18.037
2013 Ago.	66.612	111.798	-45.186	-23.000	68.841	116.420	-47.579	-28.707

2010

Enero	10.725	14.315	-3.590	-3.479	5.243	10.766	-5.523	-4.075
Febrero	27.529	35.288	-7.759	-407	13.621	25.503	-11.882	-9.182
Marzo	32.758	48.304	-15.546	-7.967	26.616	42.119	-15.503	-11.378
Abril	49.560	61.953	-12.393	-3.404	35.068	56.349	-21.281	-15.753
Mayo	51.306	74.184	-22.878	-13.826	37.984	72.030	-34.046	-27.047
Junio	55.386	86.180	-30.794	-21.678	54.799	88.682	-33.883	-25.429
Julio	76.330	106.011	-29.681	-13.112	63.933	106.241	-42.308	-32.291
Agosto	78.930	115.984	-37.054	-20.434	75.039	119.582	-44.543	-32.987
Septiembre	92.677	130.616	-37.939	-21.227	90.696	135.757	-45.061	-31.993
Octubre	111.896	146.746	-34.850	-15.402	101.675	150.440	-48.765	-34.090
Noviembre	119.210	162.257	-43.047	-23.531	110.030	165.662	-55.632	-39.375
Diciembre	127.337	179.572	-52.235	-32.597	141.912	193.520	-51.608	-33.574

2011

Enero	9.484	17.190	-7.706	-2.166	5.043	9.737	-4.694	-2.836
Febrero	22.930	28.512	-5.582	131	9.637	23.533	-13.896	-10.615
Marzo	27.452	36.613	-9.161	-3.342	24.260	35.561	-11.301	-6.223
Abril	43.648	49.791	-6.143	2.514	31.479	48.310	-16.831	-9.976
Mayo	44.606	58.688	-14.082	-5.325	33.081	60.885	-27.804	-19.117
Junio	45.688	69.183	-23.495	-14.564	46.962	74.762	-27.800	-17.292
Julio	61.385	81.995	-20.610	-11.332	53.126	91.704	-38.578	-26.160
Agosto	63.063	97.345	-34.282	-16.790	61.146	101.644	-40.498	-26.204
Septiembre	73.182	105.163	-31.981	-14.316	74.840	112.380	-37.540	-21.413
Octubre	93.329	119.981	-26.652	-4.827	86.199	126.008	-39.809	-21.838
Noviembre	97.396	135.863	-38.467	-16.512	92.446	144.262	-51.816	-32.002
Diciembre	104.145	151.095	-46.950	-24.746	137.518	169.097	-31.579	-9.237

Principales indicadores del Estado

En millones de EUROS

	Contabilidad de caja				Contabilidad nacional. Base 2008			
	Ingresos no financieros	Pagos no financieros	Déficit (-) o Superávit (+) de caja	Saldo primario	Recursos no financieros	Empleos no financieros (PDE)	Necesidad (-) o Capacidad (+) de financiación (PDE)	Saldo primario
2007	159.839	139.704	20.135	34.674	165.285	152.927	12.358	26.397
2008	129.335	148.082	-18.747	-2.818	132.614	165.784	-33.170	-18.901
2009	102.038	189.319	-87.281	-69.631	105.783	204.853	-99.070	-82.738
2010	127.337	179.572	-52.235	-32.597	141.912	193.520	-51.608	-33.574
2011	104.145	151.095	-46.950	-24.746	137.518	169.097	-31.579	-9.237
2012	123.344	152.357	-29.013	-2.958	122.678	166.411	-43.733	-18.037
2013 Ago.	66.612	111.798	-45.186	-23.000	68.841	116.420	-47.579	-28.707

2012

Enero	9.195	18.235	-9.040	-2.790	4.140	13.542	-9.402	-7.342
Febrero	23.063	32.259	-9.196	-2.510	9.044	29.558	-20.514	-16.501
Marzo	28.579	41.399	-12.820	-5.967	22.619	43.130	-20.511	-14.418
Abril	45.737	54.931	-9.194	2.187	30.559	55.322	-24.763	-16.639
Mayo	45.923	65.716	-19.793	-8.238	32.107	67.753	-35.646	-25.435
Junio	49.035	82.082	-33.047	-21.202	44.222	87.806	-43.584	-31.364
Julio	68.200	99.156	-30.956	-10.924	53.435	100.083	-46.648	-32.324
Agosto	66.825	106.015	-39.190	-18.878	60.746	109.384	-48.638	-32.265
Septiembre	80.085	114.738	-34.653	-13.919	74.369	120.978	-46.609	-28.169
Octubre	101.853	127.413	-25.560	-198	88.779	132.153	-43.374	-22.706
Noviembre	108.318	136.056	-27.738	-2.201	97.312	143.222	-45.910	-23.071
Diciembre	123.344	152.357	-29.013	-2.958	122.678	166.411	-43.733	-18.037

2013

Enero	5.789	21.041	-15.252	-7.543	1.835	14.284	-12.449	-10.157
Febrero	17.449	32.860	-15.411	-7.464	5.722	28.856	-23.134	-18.814
Marzo	24.143	42.984	-18.841	-10.748	24.250	41.088	-16.838	-10.223
Abril	40.648	58.052	-17.404	-4.813	31.176	55.918	-24.742	-15.660
Mayo	42.783	67.867	-25.084	-12.371	35.755	68.580	-32.825	-21.399
Junio	45.572	82.921	-37.349	-24.218	49.528	89.529	-40.001	-26.017
Julio	67.708	103.482	-35.774	-13.853	60.685	105.818	-45.133	-28.696
Agosto	66.612	111.798	-45.186	-23.000	68.841	116.420	-47.579	-28.707
Septiembre								
Octubre								
Noviembre								
Diciembre								

Notas metodológicas

A LA CONTABILIDAD DE CAJA

En la contabilidad de caja se recogen los flujos monetarios de ingresos recaudados y de pagos realizados en el período de referencia. El ámbito de cobertura alcanza a las operaciones efectuadas a través de los registros contables del Presupuesto del Estado y de operaciones no presupuestarias, que constituyen el sistema de la contabilidad pública en sentido estricto. La valoración de las operaciones se realiza de acuerdo a un criterio estricto de caja, es decir, se consideran los ingresos y pagos realizados en cada período, que corresponden tanto a derechos y obligaciones reconocidas en el Presupuesto corriente del ejercicio, como a los derechos y obligaciones que fueron reconocidas en presupuestos de años anteriores y que quedaron pendientes de cobro y de pago, respectivamente.

La información estadística de base procede, prácticamente en su totalidad, de los datos de ingresos, gastos, y operaciones no presupuestarias registrados en el Sistema de Información Contable (SIC), que es la aplicación informática de la contabilidad de la Administración General del Estado que gestiona la IGAE. Los datos se presentan desde un enfoque esencialmente económico, pretendiendo evitar la complejidad de los registros de la contabilidad pública, eliminando las operaciones internas entre ellos, y agregando la información en categorías fácilmente identificables con el propósito de hacer comprensible la situación y evolución de la incidencia monetaria de las principales operaciones realizadas por el Estado durante un período determinado.

Para el análisis de la evolución de los ingresos no financieros se ha tenido en cuenta los ingresos totales no financieros (suma de los ingresos no financieros del Estado y la participación de las Administraciones Territoriales en aquellos impuestos cedidos parcialmente).

AJUSTES PARA LA OBTENCIÓN DE LOS INGRESOS NO FINANCIEROS HOMOGÉNEOS. La descripción detallada de la homogeneización de la tasa interanual de los ingresos tributarios puede encontrarse en el apartado 5 del capítulo V “Notas explicativas y fuentes” del Informe mensual de Recaudación que se difunde en la sección de Estadísticas Tributarias de la página web de la AEAT (www.aeat.es). No obstante, entre los ajustes que afectan a los ingresos impositivos se deben destacar, en primer lugar, las devoluciones adelantadas o retrasadas respecto al ritmo de ejecución de una campaña considerada como normal o tipo para las principales figuras impositivas (IRPF, Impuesto de Sociedades, e IVA), y, en segundo lugar, los ingresos de evolución más atípica en el tiempo, principalmente los asociados a las retenciones del trabajo de las Administraciones Públicas (se sustituyen los ingresos realizados por los derechos reconocidos, ajustando las diferentes periodicidades de las autoliquidaciones), las retenciones de capital sobre intereses de la Deuda Pública (los periodos de vencimientos de la Deuda y los criterios de distribución entre IRPF, Impuesto de Sociedades e Impuesto sobre la Renta de los no Residentes han cambiado significativamente en los últimos años).

En cuanto a los ajustes efectuados a los ingresos no impositivos, cabe señalar entre otros los considerados de evolución más irregular en el tiempo como la tasa de reserva de dominio público radioeléctrico (dentro del capítulo de Tasas y otros ingresos) y los beneficios del Banco de España (dentro del capítulo de Ingresos patrimoniales).

Para el análisis de la evolución de los pagos no financieros se han tenido en cuenta los pagos totales no financieros del ejercicio, incluyendo dentro de los mismos los pagos satisfechos como contraprestación por las obligaciones reconocidas en el periodo, los pagos realizados durante cada periodo para satisfacer obligaciones reconocidas con cargo a presupuestos de ejercicios anteriores y que no se hicieron efectivas en los mismos, y las cantidades efectivamente satisfechas antes de su aplicación definitiva al presupuesto de gastos (pagos extrapresupuestarios).

A LA CONTABILIDAD NACIONAL

La información se elabora siguiendo los criterios generales de contabilidad nacional establecidos por el Sistema Europeo de Cuentas (SEC 95) y de acuerdo a las reglas específicas del Manual del SEC 95 sobre el déficit público y la deuda pública, que constituyen el marco de referencia de obligado cumplimiento para todos los países miembros de la Unión Europea. En el sistema de contabilidad nacional los flujos se registran ateniéndose al principio de devengo, es decir, cuando se crea, transforma o extingue el valor económico, o cuando nacen, se transforman o se cancelan los derechos y las obligaciones.

La cobertura de los datos del Estado en contabilidad nacional incluye las operaciones anotadas en los registros de la contabilidad pública, Presupuesto del Estado y operaciones no presupuestarias, así como las operaciones efectuadas a través de las cuentas del Tesoro en el Banco de España, y todas aquellas operaciones que realizan otras unidades públicas por cuenta del Estado, independientemente del momento en el que se efectúe su aplicación a los registros de la contabilidad pública. Las operaciones del Presupuesto del Estado se registran en el momento en que se reconoce el derecho o la obligación, mientras que las efectuadas a través de los otros registros contables se consideran en el mismo momento en que se realizan.

En el cuadro de la página 18, dentro de los "otros ingresos" se incluye el ajuste por recaudación incierta, minorando las transferencias de capital recibidas.

Las fuentes de información estadística comprenden los registros del Sistema de Información Contable (SIC) de la IGAE, así como información estadística procedente de la Dirección General del Tesoro y Política Financiera. De igual modo, se utiliza información suministrada por la Intervención General del Banco de España, con relación a los movimientos de las operaciones realizadas a través de las cuentas del Estado en el Banco de España, y otros registros estadísticos de unidades públicas que efectúan operaciones por cuenta del Estado.