



MINISTERIO  
DE HACIENDA  
Y ADMINISTRACIONES PÚBLICAS

# Principales indicadores de la actividad económica y financiera del Estado

**DICIEMBRE 2012**

---

## **Nota sobre el cambio de Base 2008**

Los datos referidos a la contabilidad nacional que se presentan en este documento incorporan los cambios metodológicos y estadísticos de la nueva Base 2008 de la Contabilidad Nacional de España. En el siguiente enlace puede verse una explicación detallada del contenido y alcance de dichos cambios.

[Cambios de la Base 2008](#)

**N.I.P.O.: 630-12-047-7**

**Elaboración y Coordinación:**

**Intervención General Administración del Estado**

**Subdirección General de Análisis y Cuentas Económicas del Sector Público**

[Informes y cuentas económicas del sector público](#)

# Índice

---

---

## PRINCIPALES INDICADORES

Saldo de las operaciones no financieras del Estado	4
--	---

## CONTABILIDAD DE CAJA

Déficit (-) o superávit (+) de caja no financiero	6
Texto y gráficos	7
Ingresos no financieros	8
Texto	10
Ingresos homogéneos y gráficos	11
Pagos no financieros	12
Texto y gráficos	13
Necesidad (-) o capacidad (+) de endeudamiento y variación de pasivos financieros	14
Texto y gráficos	15

## CONTABILIDAD NACIONAL

Necesidad (-) o capacidad (+) de financiación	16
Texto y gráficos	17
Recursos no financieros	18
Texto y gráficos	19
Empleos no financieros	20
Texto y gráfico	21
Anexo estadístico	22
Notas metodológicas	24

## CALENDARIO DE LAS NEDD DEL FMI

De acuerdo a los requisitos establecidos en las Normas Especiales para la Divulgación de Datos (NEDD) del Fondo Monetario Internacional (FMI), la IGAE publica a través de la red INTERNET un calendario que indica las fechas concretas, o aproximadas, en las que serán difundidos los datos correspondientes a los indicadores económicos relativos al sector fiscal, dentro del proyecto NEDD, que son elaborados por la IGAE y que están referidos al déficit en contabilidad nacional del sector Administraciones Públicas y del Estado. Dicho calendario se publica en la sección "Indicadores y cuentas económicas del Sector Público" dentro de la dirección <http://www.igae.pap.meh.es>





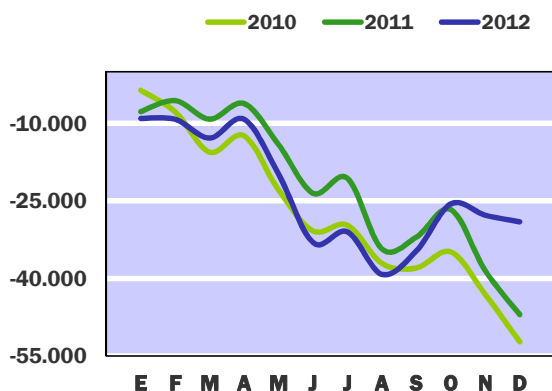
# Déficit (-) o Superávit (+) de caja no financiero

## Contabilidad de caja

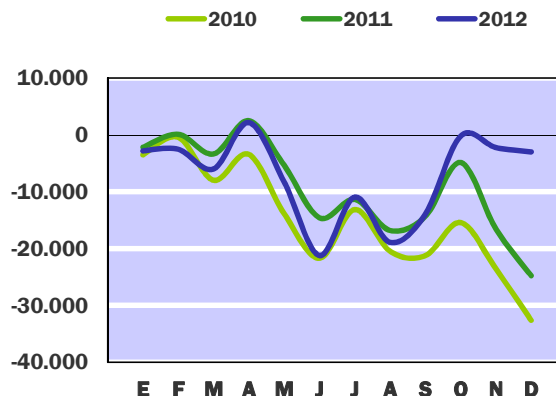
En millones de euros

	En el mes de DICIEMBRE			ACUMULADO a fin de mes		
	<u>2011</u>	<u>2012</u>	%	<u>2011</u>	<u>2012</u>	%
<b>EN MILLONES DE EUROS</b>						
Ingresos no financieros	6.749	15.026	122,6	104.145	123.344	18,4
Pagos no financieros	15.232	16.301	7,0	151.095	152.357	0,8
<b>DÉFICIT (-) O SUPERÁVIT (+) DE CAJA</b>	<b>-8.483</b>	<b>-1.275</b>	<b>-85,0</b>	<b>-46.950</b>	<b>-29.013</b>	<b>-38,2</b>
<b>SALDO PRIMARIO</b>	<b>-8.234</b>	<b>-757</b>	<b>-90,8</b>	<b>-24.746</b>	<b>-2.958</b>	<b>-88,0</b>
<b>EN PORCENTAJE DEL PIB</b>						
Ingresos no financieros	0,63	1,43	-	9,79	11,73	-
Pagos no financieros	1,43	1,55	-	14,21	14,49	-
<b>DÉFICIT (-) O SUPERÁVIT (+) DE CAJA</b>	<b>-0,80</b>	<b>-0,12</b>	<b>-</b>	<b>-4,42</b>	<b>-2,76</b>	<b>-</b>
<b>SALDO PRIMARIO</b>	<b>-0,77</b>	<b>-0,07</b>	<b>-</b>	<b>-2,33</b>	<b>-0,28</b>	<b>-</b>
<b>Pro-memoria:</b>						
<b>PIB utilizado</b>	<b>1.063.355</b>	<b>1.051.204</b>				

**DÉFICIT (-) o SUPERÁVIT (+) DE CAJA**  
CIFRAS ACUMULADAS  
EN MILLONES DE EUROS



**SALDO PRIMARIO EN CAJA**  
CIFRAS ACUMULADAS  
EN MILLONES DE EUROS



Las cuentas no financieras del Estado presentan a finales del a o 2012 un d ficit de caja de 29.013 millones de euros, cifra inferior en un 38,2% a la registrada a finales de 2011. Los ingresos netos no financieros en 2012, una vez descontada la participaci n de las administraciones territoriales en los ingresos del Estado, han aumentado un 18,4% respecto al ejercicio anterior con un importe de 123.344 millones. Los pagos han registrado un crecimiento del 0,8% y han ascendido a 152.357 millones.

En t rminos del PIB estimado para el ejercicio, el d ficit de caja representa el 2,76% de dicha magnitud, ratio inferior en 1,66 puntos a la del a o 2011. Los ingresos netos son equivalentes al 11,73% del PIB, ratio que supone un incremento de 1,94 puntos con relaci n a 2011, mientras que los pagos han aumentado 0,28 puntos con una ratio del 14,49% del PIB.

Los ingresos totales no financieros obtenidos por el Estado han ascendido a 215.446 millones, un 21,7% m s que el a o anterior. De este importe, 92.102 millones corresponden a las administraciones territoriales en virtud de su sistema de financiaci n, cifra superior en un 26,4% a la del a o 2011.

Dentro de los pagos no financieros, indicar que se han registrado descensos en todos los cap tulos excepto en el correspondiente al gasto financiero que pasa de un total de pagos de 22.204 millones a finales de 2011, a 26.055 millones a finales de 2012; esta situaci n se debe, principalmente, al aumento de la deuda del Estado en los  ltimos a os. Tambi n han aumentado los pagos del cap tulo de transferencias corrientes, un 5,4% con un total 84.244 millones, debido, fundamentalmente, a las mayores transferencias a las Comunidades Aut nomas como consecuencia de su sistema de financiaci n con un total de 20.672 millones, un 39,5% m s que en 2011; igualmente, a las destinadas a Corporaciones Locales por su participaci n en los ingresos del Estado, con 14.682 millones, un 10,9% m s que en el a o anterior.

Si de la cifra de d ficit, o en su caso super vit, se descuenta el efecto del pago de los intereses, se obtiene el saldo primario. A finales de 2012 el Estado ha obtenido un d ficit primario de caja de 2.958 millones frente a un d ficit primario de 24.746 millones en 2011. En t rminos relativos, la ratio en 2012 ser a de 0,28% del PIB frente a la de 2011 con un 2,33% del PIB.

# Ingresos no financieros

## Contabilidad de caja

En millones de euros

	En el mes de DICIEMBRE							
	2011			2012			% Variación	
	Estado	CCAA CCLL	TOTAL	Estado	CCAA CCLL	TOTAL	Estado	TOTAL
<b>IMPUESTOS DIRECTOS Y COTIZACIONES SOCIALES</b>	<b>3.790</b>	<b>3.087</b>	<b>6.877</b>	<b>7.387</b>	<b>2.711</b>	<b>10.098</b>	<b>94,9</b>	<b>46,8</b>
- Renta de personas físicas	1.490	3.087	4.577	2.010	2.711	4.721	34,9	3,1
- Renta de sociedades	2.000	-	2.000	4.245	-	4.245	112,3	112,3
- Renta de no residentes	206	-	206	139	-	139	-32,5	-32,5
- Cuota de derechos pasivos	87	-	87	97	-	97	11,5	11,5
- Otros	7	-	7	896	-	896	-	-
<b>IMPUESTOS INDIRECTOS</b>	<b>-171</b>	<b>3.065</b>	<b>2.894</b>	<b>2.354</b>	<b>2.567</b>	<b>4.921</b>	<b>-</b>	<b>70,0</b>
- Impuesto sobre el valor añadido (IVA)	-835	2.011	1.176	1.483	1.764	3.247	-	176,1
* IVA. Importaciones	690	-	690	782	-	782	13,3	13,3
* IVA. Operaciones interiores	-1.525	2.011	486	701	1.764	2.465	-	407,2
- Impuestos especiales	441	1.054	1.495	662	803	1.465	50,1	-2,0
* Alcohol y bebidas derivadas	26	41	67	30	32	62	15,4	-7,5
* Cerveza	7	15	22	8	12	20	14,3	-9,1
* Productos intermedios	1	-	1	-	1	1	-	-
* Labores del Tabaco	138	399	537	274	259	533	98,6	-0,7
* Hidrocarburos	274	482	756	330	387	717	20,4	-5,2
* Electricidad	-5	117	112	20	112	132	-	17,9
- Impuesto sobre primas de seguro	109	-	109	107	-	107	-1,8	-1,8
- Tráfico exterior	112	-	112	101	-	101	-9,8	-9,8
- Otros	2	-	2	1	-	1	-50,0	-50,0
<b>TASAS, PRECIOS PÚBLICOS Y OTROS INGRESOS</b>	<b>550</b>	<b>-</b>	<b>550</b>	<b>1.022</b>	<b>-</b>	<b>1.022</b>	<b>85,8</b>	<b>85,8</b>
<b>TRANSFERENCIAS CORRIENTES</b>	<b>424</b>	<b>-</b>	<b>424</b>	<b>744</b>	<b>-</b>	<b>744</b>	<b>75,5</b>	<b>75,5</b>
<b>INGRESOS PATRIMONIALES</b>	<b>2.044</b>	<b>-</b>	<b>2.044</b>	<b>3.556</b>	<b>-</b>	<b>3.556</b>	<b>74,0</b>	<b>74,0</b>
<b>ENAJENACIÓN DE INVERSIONES REALES</b>	<b>14</b>	<b>-</b>	<b>14</b>	<b>11</b>	<b>-</b>	<b>11</b>	<b>-21,4</b>	<b>-21,4</b>
<b>TRANSFERENCIAS DE CAPITAL</b>	<b>57</b>	<b>-</b>	<b>57</b>	<b>164</b>	<b>-</b>	<b>164</b>	<b>187,7</b>	<b>187,7</b>
Otros ingresos sin clasificar	41	-	41	-212	-	-212	-	-
<b>TOTAL INGRESOS NO FINANCIEROS</b>	<b>6.749</b>	<b>6.152</b>	<b>12.901</b>	<b>15.026</b>	<b>5.278</b>	<b>20.304</b>	<b>122,6</b>	<b>57,4</b>



# Ingresos no financieros

## Contabilidad de caja

En millones de euros

	ACUMULADO a finales de DICIEMBRE							
	2011			2012			% Variación	
	Estado	CCAA CCLL	TOTAL	Estado	CCAA CCLL	TOTAL	Estado	TOTAL
<b>IMPUESTOS DIRECTOS Y COTIZACIONES SOCIALES</b>	<b>53.382</b>	<b>36.259</b>	<b>89.641</b>	<b>52.053</b>	<b>44.099</b>	<b>96.152</b>	<b>-2,5</b>	<b>7,3</b>
- Renta de personas físicas	33.544	36.259	69.803	26.532	44.099	70.631	-20,9	1,2
- Renta de sociedades	16.611	-	16.611	21.435	-	21.435	29,0	29,0
- Renta de no residentes	2.040	-	2.040	1.708	-	1.708	-16,3	-16,3
- Cuota de derechos pasivos	1.068	-	1.068	1.058	-	1.058	-0,9	-0,9
- Otros	119	-	119	1.320	-	1.320	-	-
<b>IMPUESTOS INDIRECTOS</b>	<b>34.644</b>	<b>36.596</b>	<b>71.240</b>	<b>23.591</b>	<b>48.003</b>	<b>71.594</b>	<b>-31,9</b>	<b>0,5</b>
- Impuesto sobre el valor añadido (IVA)	25.355	23.947	49.302	16.384	34.079	50.463	-35,4	2,4
* IVA. Importaciones	8.833	-	8.833	8.775	-	8.775	-0,7	-0,7
* IVA. Operaciones interiores	16.522	23.947	40.469	7.609	34.079	41.688	-53,9	3,0
- Impuestos especiales	6.325	12.649	18.974	4.285	13.924	18.209	-32,3	-4,0
* Alcohol y bebidas derivadas	314	458	772	163	582	745	-48,1	-3,5
* Cerveza	111	168	279	66	217	283	-40,5	1,4
* Productos intermedios	7	10	17	4	13	17	-42,9	-
* Labores del Tabaco	2.456	4.797	7.253	2.150	4.913	7.063	-12,5	-2,6
* Hidrocarburos	3.509	5.772	9.281	1.753	6.842	8.595	-50,0	-7,4
* Electricidad	-72	1.444	1.372	149	1.357	1.506	-	9,8
- Impuesto sobre primas de seguro	1.419	-	1.419	1.378	-	1.378	-2,9	-2,9
- Tráfico exterior	1.531	-	1.531	1.429	-	1.429	-6,7	-6,7
- Otros	14	-	14	115	-	115	721,4	721,4
<b>TASAS, PRECIOS PÚBLICOS Y OTROS INGRESOS</b>	<b>4.243</b>	<b>-</b>	<b>4.243</b>	<b>8.226</b>	<b>-</b>	<b>8.226</b>	<b>93,9</b>	<b>93,9</b>
<b>TRANSFERENCIAS CORRIENTES</b>	<b>4.220</b>	<b>-</b>	<b>4.220</b>	<b>32.112</b>	<b>-</b>	<b>32.112</b>	<b>660,9</b>	<b>660,9</b>
<b>INGRESOS PATRIMONIALES</b>	<b>7.001</b>	<b>-</b>	<b>7.001</b>	<b>6.646</b>	<b>-</b>	<b>6.646</b>	<b>-5,1</b>	<b>-5,1</b>
<b>ENAJENACIÓN DE INVERSIONES REALES</b>	<b>165</b>	<b>-</b>	<b>165</b>	<b>138</b>	<b>-</b>	<b>138</b>	<b>-16,4</b>	<b>-16,4</b>
<b>TRANSFERENCIAS DE CAPITAL</b>	<b>482</b>	<b>-</b>	<b>482</b>	<b>671</b>	<b>-</b>	<b>671</b>	<b>39,2</b>	<b>39,2</b>
Otros ingresos sin clasificar	8	-	8	-93	-	-93	-	-
<b>TOTAL INGRESOS NO FINANCIEROS</b>	<b>104.145</b>	<b>72.855</b>	<b>177.000</b>	<b>123.344</b>	<b>92.102</b>	<b>215.446</b>	<b>18,4</b>	<b>21,7</b>

# Ingresos no financieros

## Contabilidad de caja

---

La recaudación no financiera del Estado en 2012 asciende a 123.344 millones de euros, 4.111 millones más que el Presupuesto inicial; en este resultado, hay que señalar que los ingresos impositivos han sido inferiores en 297 millones de euros, mientras que el resto de los ingresos no financieros han aumentado en 4.408 millones. Antes de deducir las entregas a cuenta por la participación en impuestos estatales de las Administraciones Territoriales, los ingresos totales no financieros ascienden a 215.446 millones de euros y registran un aumento del 21,7%, de los cuales, 167.746 millones corresponden a ingresos impositivos con un incremento porcentual del 4,3%, la misma tasa prevista en los Presupuestos Generales de Estado para 2012. En este aumento inciden las medidas de consolidación fiscal adoptadas por el Gobierno, cuyo impacto asciende a 9.675 millones de euros, sin los cuales los ingresos impositivos habrían registrado en 2012 un descenso del 1,7%. El resto de los ingresos no financieros del Estado se eleva a 47.700 millones de euros, 31.581 más que en 2011, en los que incide la liquidación definitiva del ejercicio 2010 del Fondo de Suficiencia Global, derivada del nuevo sistema de financiación autonómica.

La recaudación del Estado por impuestos directos desciende un 2,5%, que pasa a situarse en un aumento del 7,3% para unos ingresos totales de 96.152 millones de euros, antes de descontar la participación en el IRPF. El Impuesto sobre la Renta de las Personas Físicas, con unos ingresos de 70.631 millones de euros, registra un aumento del 1,2%, en tanto que una vez corregido el diferente ritmo de ejecución de las devoluciones crece un 1,7%. En dichas tasas influye, positivamente, el aumento de los ingresos procedentes de aplazamientos y de actuaciones de control, así como la mayor parte de las medidas fiscales aprobadas, tales como: el gravamen complementario sobre las rentas del trabajo y del capital, la supresión de la deducción por nacimiento y la subida de tipos impositivos para rentas superiores a 120.000€ anuales. Por el contrario, afecta negativamente a la recaudación de este impuesto, la caída del empleo, el aumento de la deuda pendiente por retenciones del trabajo de las Comunidades Autónomas así como las menores retenciones del conjunto de las Administraciones Públicas, por el descenso del empleo y de las retribuciones. El Impuesto de Sociedades registra un aumento del 29,0%, debido a los cambios normativos sobre los pagos fraccionados que han elevado estos ingresos un 41,3%, afectando en gran medida a los procedentes de grandes empresas y grupos consolidados

La recaudación del Estado por impuestos indirectos experimenta un retroceso del 31,9%, porcentaje que pasa a situarse en un aumento del 0,5% para unos ingresos totales de 71.594 millones de euros, antes de descontar la recaudación cedida a las Administraciones Territoriales por IVA e Impuestos Especiales. La recaudación del IVA asciende a 50.463 millones de euros y crece un 2,4%, en el que influye positivamente la subida de tipos impositivos a partir del mes de septiembre, así como el crecimiento de ingresos por aplazamientos de periodos anteriores y la disminución de las devoluciones en un 10,2%. Los Impuestos Especiales se elevan a 18.209 millones de euros y descienden un 4,0%. Los ingresos del Impuesto Especial sobre Labores del Tabaco caen un 2,6% y los del Impuesto Especial sobre Hidrocarburos un 7,4%, en línea con el comportamiento del consumo de cigarrillos y de carburantes. Asimismo, el Impuesto Especial sobre Alcohol y bebidas derivadas desciende un 3,5%, mientras que el Impuesto Especial sobre la Electricidad crece un 9,8%, como consecuencia del incremento de tarifas, y el Impuesto Especial sobre la Cerveza un 1,4%. Dentro de la imposición indirecta, cabe igualmente destacar, el Impuesto sobre las primas de seguro y los impuestos sobre el Tráfico exterior, con una recaudación de 1.378 y 1.429 millones de euros, respectivamente.

El fuerte aumento del resto de la recaudación no financiera del Estado, en 31.581 millones de euros obedece, principalmente, al aumento de las transferencias corrientes recibidas por Fondo de Suficiencia, en 23.714 millones de euros, impulsadas por la liquidación definitiva del ejercicio 2010 y la devolución de anticipos de ese ejercicio por importe de 3.395 millones. Cabe igualmente mencionar, el incremento en 542 millones de las transferencias procedentes de Entidades Locales por Fondo Complementario de Financiación, así como de las comisiones por avales concedidos a las entidades de crédito, en 1.742 millones de euros, y de las diferencias entre valores de reembolso y emisión de Deuda Pública en 1.658 millones, pertenecientes ambos conceptos al capítulo de tasas, precios públicos y otros ingresos. En el capítulo de ingresos patrimoniales sobresalen los beneficios ingresados por el Banco de España de 2.934 millones y los de las Loterías de 2.082 millones, un 17,8% y 35,2% más que en 2011, respectivamente.

# Ingresos no financieros homogéneos

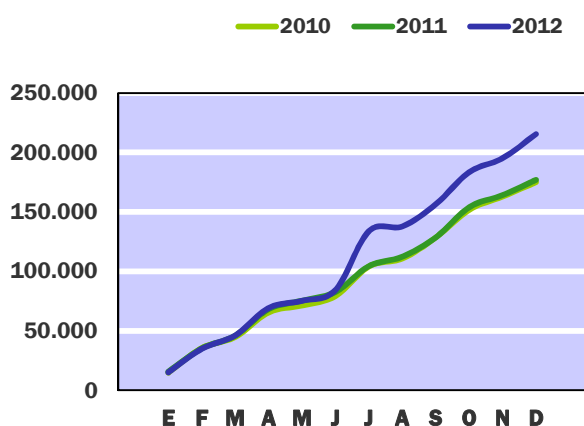
(Incluye la participación de las Administraciones Territoriales y otros ajustes)

En millones de euros

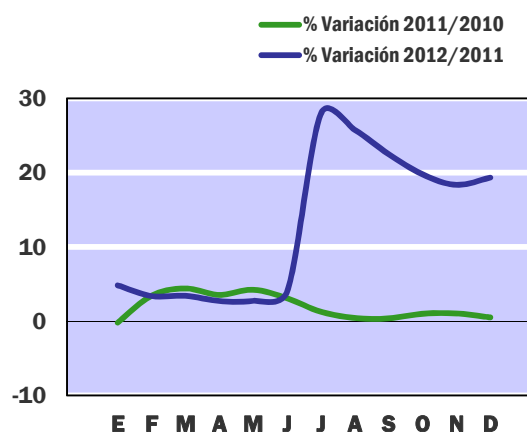
	En el mes de DICIEMBRE			ACUMULADO a fin de mes		
	2011	2012	%	2011	2012	%
<b>IMPUESTOS DIRECTOS Y COTIZACIONES SOCIALES</b>	<b>5.787</b>	<b>6.858</b>	<b>18,5</b>	<b>88.632</b>	<b>92.827</b>	<b>4,7</b>
- Renta de personas físicas	4.786	4.648	-2,9	69.587	70.741	1,7
- Renta de sociedades	678	1.949	187,5	15.819	19.194	21,3
- Otros	323	261	-19,2	3.226	2.892	-10,4
<b>IMPUESTOS INDIRECTOS</b>	<b>2.730</b>	<b>3.353</b>	<b>22,8</b>	<b>71.513</b>	<b>69.748</b>	<b>-2,5</b>
- Impuesto sobre el valor añadido (IVA)	969	1.636	68,7	49.150	48.122	-2,1
- Impuestos especiales	1.537	1.509	-1,9	19.399	18.704	-3,6
- Otros	223	209	-6,3	2.964	2.922	-1,4
<b>OTROS INGRESOS NO FINANCIEROS</b>	<b>3.150</b>	<b>5.313</b>	<b>68,7</b>	<b>16.076</b>	<b>47.704</b>	<b>196,7</b>
<b>INGRESOS NO FINANCIEROS HOMOGÉNEOS</b>	<b>11.667</b>	<b>15.524</b>	<b>33,1</b>	<b>176.221</b>	<b>210.279</b>	<b>19,3</b>

Nota : Los ajustes efectuados para la obtención de los ingresos homogéneos se encuentran detallados en las notas metodológicas de la página 24.

**INGRESOS NO FINANCIEROS**  
EN MILLONES DE EUROS



**INGRESOS NO FINANCIEROS HOMOGÉNEOS**  
TASAS DE VARIACIÓN INTERANUAL  
SOBRE CIFRAS ACUMULADAS

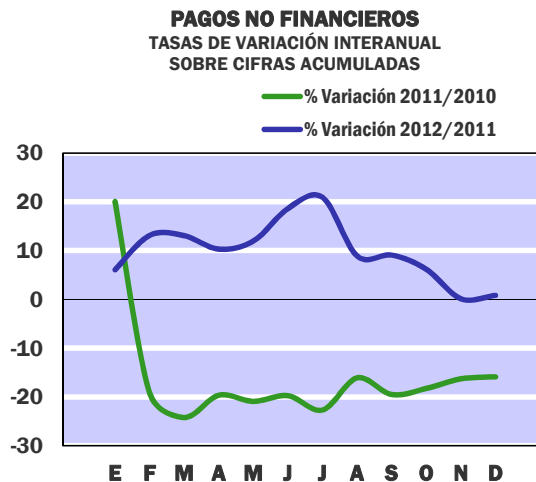
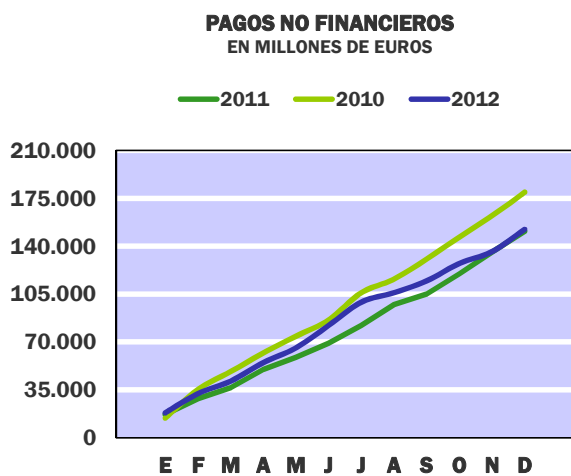


# Pagos no financieros

## Contabilidad de caja

En millones de euros

	En el mes de DICIEMBRE			ACUMULADO a fin de mes		
	2011	2012	%	2011	2012	%
<b>GASTOS DE PERSONAL</b>	<b>3.653</b>	<b>3.017</b>	<b>-17,4</b>	<b>27.420</b>	<b>26.851</b>	<b>-2,1</b>
- Sueldos y salarios del personal activo	1.860	1.152	-38,1	14.085	13.144	-6,7
- Cotizaciones sociales y gastos sociales a cargo del empleador	246	235	-4,5	2.548	2.411	-5,4
- Prestaciones sociales	1.547	1.630	5,4	10.787	11.296	4,7
<b>GASTOS CORRIENTES EN BIENES Y SERVICIOS</b>	<b>1.011</b>	<b>942</b>	<b>-6,8</b>	<b>4.319</b>	<b>3.528</b>	<b>-18,3</b>
<b>GASTOS FINANCIEROS</b>	<b>249</b>	<b>518</b>	<b>108,0</b>	<b>22.204</b>	<b>26.055</b>	<b>17,3</b>
<b>TRANSFERENCIAS CORRIENTES</b>	<b>6.987</b>	<b>9.027</b>	<b>29,2</b>	<b>79.892</b>	<b>84.244</b>	<b>5,4</b>
- A Organismos Autónomos	295	4.641	-	21.643	19.570	-9,6
- A la Seguridad Social	542	442	-18,5	8.317	9.145	10,0
- A Comunidades Autónomas	1.484	581	-60,8	16.012	21.511	34,3
* Sistema de financiación	1.112	368	-66,9	14.820	20.672	39,5
- Fondo de Suficiencia Global	671	653	-2,7	8.101	7.725	-4,6
- Fondo de Garantía	434	585	34,8	5.202	6.802	30,8
- Resto sistema de financiación	7	-870	-	1.517	6.145	305,1
* Otras transferencias a CCAA	372	213	-42,7	1.192	839	-29,6
- A Corporaciones Locales	1.194	1.131	-5,3	13.637	14.937	9,5
* Participación en los ingresos del Estado	1.102	1.053	-4,4	13.235	14.682	10,9
- Al Exterior	1.677	682	-59,3	12.276	12.214	-0,5
* Aportación al Presupuesto General de la UE	1.431	602	-57,9	11.569	11.150	-3,6
- Al Sector privado: familias y empresas	1.294	670	-48,2	3.652	2.811	-23,0
- Otras transferencias	501	880	75,6	4.355	4.056	-6,9
<b>INVERSIONES REALES</b>	<b>1.422</b>	<b>1.910</b>	<b>34,3</b>	<b>6.895</b>	<b>6.762</b>	<b>-1,9</b>
- Inversión civil	935	1.019	9,0	5.550	4.260	-23,2
* Ministerio de Fomento	465	769	65,4	3.522	3.231	-8,3
* Ministerio de Agricultura, Alimentación y Medio Ambiente	248	126	-49,2	1.209	622	-48,6
- Inversión del Ministerio de Defensa	487	891	83,0	1.345	2.502	86,0
<b>TRANSFERENCIAS DE CAPITAL</b>	<b>1.910</b>	<b>887</b>	<b>-53,6</b>	<b>10.365</b>	<b>4.917</b>	<b>-52,6</b>
- A Organismos Autónomos	293	148	-49,5	1.359	891	-34,4
- A Comunidades Autónomas	687	317	-53,9	3.253	1.362	-58,1
* Fondos de Compensación Interterritorial	154	137	-11,0	1.111	700	-37,0
- A Corporaciones Locales	85	53	-37,6	1.375	103	-92,5
- Al Exterior	1	19	-	439	342	-22,1
- Al Sector privado: familias y empresas	534	267	-50,0	2.198	1.282	-41,7
- Otras transferencias	310	83	-73,2	1.741	937	-46,2
<b>TOTAL PAGOS NO FINANCIEROS</b>	<b>15.232</b>	<b>16.301</b>	<b>7,0</b>	<b>151.095</b>	<b>152.357</b>	<b>0,8</b>



En el año 2012 los pagos no financieros efectuados por el Estado han alcanzado 152.357 millones, un 0,8% más que en 2011. Destaca principalmente el aumento de los pagos por intereses de la deuda del Estado en un 17,3% , con un volumen de 26.055 millones que representa el 17,1% del total de pagos no financieros del Estado en el que ha incidido el significativo aumento del volumen de la deuda pública.

Los pagos por gastos de personal bajan un 2,1%, hasta alcanzar 26.851 millones. Los del personal activo ascienden a 15.555 millones, con un descenso del 6,5%, debido, principalmente, al efecto de la supresión de la paga extraordinaria del mes de diciembre. En cambio, las prestaciones sociales, con 11.296 millones, crecen un 4,7%, porcentaje que se sitúa en el 6,1% si se descuenta el efecto del abono de la paga compensatoria de la desviación del IPC hecha efectiva en enero de 2011 por importe de 142 millones.

Las transferencias corrientes, con 84.244 millones, han aumentado un 5,4%. Destaca la evolución de las destinadas a CCAA que han pasado de 16.012 millones en 2011 a 21.511 millones en 2012, de los cuales, 20.642 millones han correspondido al sistema de financiación, 5.852 millones más que en 2011; las demás transferencias a CCAA han disminuido en 353 millones. Las transferencias a CCLL, con 14.937 millones, crecen un 9,5% debido al resultado positivo de la liquidación definitiva del año 2010, realizada en este ejercicio, que ha supuesto un pago de 1.755 millones frente a los 14 millones registrados en 2011. Dentro de las transferencias a OAAA destacan las destinadas al SPEE que, con 17.584 millones, descienden en 2.117 millones en relación a 2011. Sin embargo, aumentan un 10,0% las destinadas a la Seguridad Social, por el incremento con respecto a 2011 de 1.000 millones en las prestaciones destinadas a complementar las pensiones mínimas. Las transferencias a la UE, con 12.214 millones, mantienen un nivel similar al del ejercicio 2011.

Las inversiones del Estado en 2012 se han situado en 6.762 millones, ligeramente por debajo de la cifra del año anterior. No obstante, la inversión del Ministerio de Defensa crece un 86,0% con un volumen de 2.502 millones, de los cuales, 1.783 millones corresponden a compromisos de gastos de años anteriores. La inversión del Ministerio de Fomento se sitúa en 3.231 millones, con un descenso del 8,3% y la de Agricultura, Alimentación y Medio Ambiente se reduce un 48,6%, con unos pagos de 622 millones .

Indicar el descenso significativo de las transferencias de capital, que pasan de un volumen de 10.365 a 4.917 millones. Los recortes más acusados han tenido lugar en las transferencias a las administraciones territoriales, que han reducido su dotación en 3.163 millones. Asimismo, asciende a 916 millones la reducción experimentada por las transferencias al sector privado, de los que 586 millones han correspondido a las familias e instituciones sin fines de lucro.

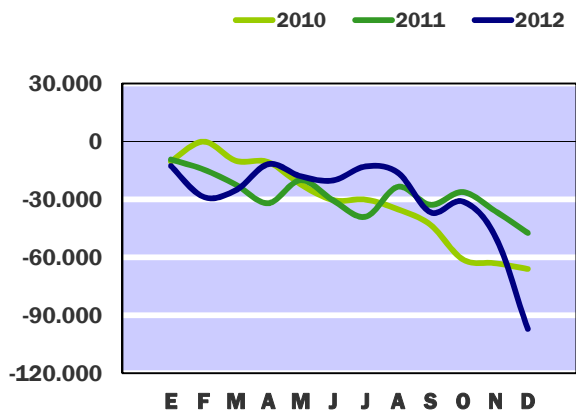
# Necesidad (-) o capacidad (+) de endeudamiento

## Contabilidad de caja

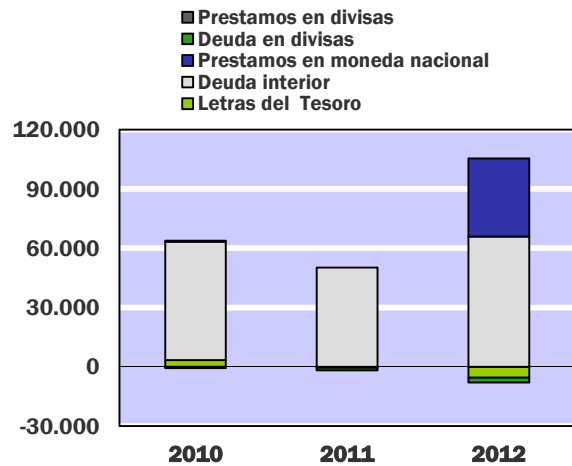
En millones de euros

	En el mes de DICIEMBRE			ACUMULADO a fin de mes		
	2011	2012	%	2011	2012	%
<b>DÉFICIT (-) O SUPERÁVIT (+) DE CAJA NO FINANCIERO</b>	<b>-8.483</b>	<b>-1.275</b>	<b>-85,0</b>	<b>-46.950</b>	<b>-29.013</b>	<b>-38,2</b>
<b>VARIACIÓN NETA DE ACTIVOS FINANCIEROS</b>	<b>2.755</b>	<b>46.672</b>	<b>-</b>	<b>442</b>	<b>68.098</b>	<b>-</b>
- Acciones y participaciones	144	58	-59,7	1.400	1.092	-22,0
- Préstamos	196	39.693	-	2.059	37.760	-
- Aportaciones patrimoniales	-6.502	8.084	-	-4.999	22.750	-
- Cuenta corriente en el Banco de España	125	-1.999	-	-75	2.275	-
- Otros depósitos en el Banco de España	6.010	-3.011	-	1.793	2.109	17,6
- Otros activos netos	2.782	3.847	38,3	264	2.112	700,0
<b>NECESIDAD (-) O CAPACIDAD (+) DE ENDEUDAMIENTO</b>	<b>-11.238</b>	<b>-47.947</b>	<b>326,7</b>	<b>-47.392</b>	<b>-97.111</b>	<b>104,9</b>
- Letras del Tesoro	2.154	-355	-	-366	-5.556	-
* a doce meses o menos	3.438	19	-99,4	-2.618	-5.538	111,5
* a dieciocho meses	-1.284	-374	-70,9	2.252	-18	-
- Deuda interior a medio y largo plazo	11.530	9.100	-21,1	50.182	65.870	31,3
- Préstamos del interior	-1	39.468	-	-719	38.766	-
- Deuda en divisas	1	-	-	-1.270	-2.497	96,6
- Préstamos en divisas	-	-	-	-	-	-
- Otros pasivos financieros netos	-2.446	-266	-89,1	-435	528	-
<b>VARIACIÓN NETA DE PASIVOS FINANCIEROS</b>	<b>11.238</b>	<b>47.947</b>	<b>326,7</b>	<b>47.392</b>	<b>97.111</b>	<b>104,9</b>
- Variación de la cuenta corriente del Tesoro y de otros depósitos en el Banco de España	6.135	-5.010	-	1.718	4.384	155,2
<b>VARIACIÓN NETA DE PASIVOS FINANCIEROS MENOS POSICIONES ACTIVAS DE TESORERÍA</b>	<b>5.103</b>	<b>52.957</b>	<b>937,8</b>	<b>45.674</b>	<b>92.727</b>	<b>103,0</b>

**NECESIDAD (-) O CAPACIDAD (+) DE ENDEUDAMIENTO  
EN MILLONES DE EUROS**



**PRINCIPALES PASIVOS FINANCIEROS NETOS  
EN MILLONES DE EUROS**



Hasta finales del año 2012, la necesidad de endeudamiento del Estado ha sido de 97.111 millones de euros, como consecuencia de un déficit de caja de 29.013 millones, ya comentado en el epígrafe correspondiente, y de un aumento de la variación neta de los activos financieros de 68.098 millones que se debe, en su mayor parte, a los préstamos del Estado que presentan un aumento neto de 37.760 millones, cifra que recoge, entre otros, el pago del préstamo que el Estado ha concedido al Fondo de Reestructuración Ordenada Bancaria (FROB) por importe de 39.468 millones para la ejecución del programa de asistencia financiera europea para la recapitalización de nuestras entidades financieras.

En segundo lugar, las aportaciones patrimoniales en 2012 aumentan en 22,750 millones, en términos netos. Dentro de este grupo destacar, entre otras, las siguientes aportaciones efectuadas desde el presupuesto del Estado: al Fondo de Liquidez Autonómico (FLA) 16.800 millones de euros; al FROB 6.000 millones de euros; al Mecanismo Europeo de Estabilidad (MEDE) 3.809 millones y al Fondo para la financiación de los pagos a proveedores (FFPP) 500 millones de euros. En este ejercicio se ha realizado un reembolso de 6.000 millones de euros correspondiente a la aportación efectuada en su momento al Fondo de Adquisición de Activos Financieros (FAAF).

Los depósitos del Estado, tanto en la cuenta corriente como en otras cuentas del Banco de España, recogen un aumento de 4.384 millones, mientras que en 2011 el aumento fue de 1.718 millones de euros. En cuanto a la cartera de valores del Estado, en este ejercicio aumenta en 1.092 millones, de los que 891 corresponden a pagos a SEITTSA de obligaciones que quedaron pendientes de pago en años anteriores.

Los pasivos financieros en circulación han aumentado en 97.111 millones de euros, pero si se descuenta el aumento de los depósitos del Estado, la variación neta de pasivos del Estado habría sido de 92.727 millones. La financiación neta del Estado se ha obtenido, principalmente, de la deuda interior negociable que ha proporcionado 65.870 millones y de los préstamos netos obtenidos que han ascendido a 38.766 millones. Entre estos se encuentra el préstamo concedido por el Mecanismo Europeo de Estabilidad (MEDE) al Reino de España por importe de 39.468 millones de euros.

Por su parte, las amortizaciones de Letras han superado a las emisiones en 5.556 millones, de los cuales, 5.538 millones corresponden a amortizaciones netas de Letras a corto plazo. La deuda en divisas ha descendido en 2.497 millones.

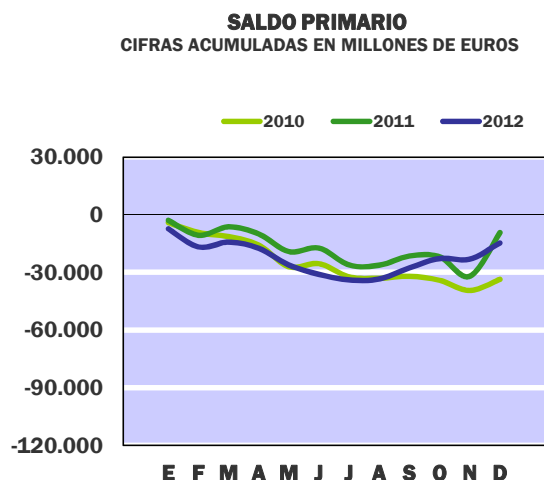
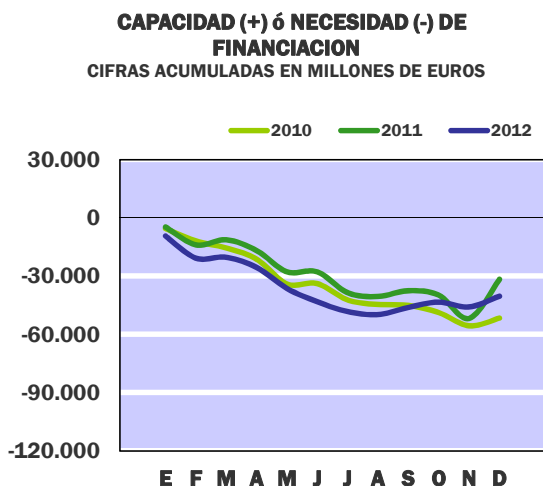
# Necesidad (-) o Capacidad (+) de financiación

## Contabilidad nacional. Base 2008

En millones de euros

	En el mes de DICIEMBRE			ACUMULADO a fin de mes		
	<u>2011</u>	<u>2012</u>	%	<u>2011</u>	<u>2012</u>	%
<b>EN MILLONES DE EUROS</b>						
Recursos no financieros	45.072	28.769	-36,2	137.518	126.081	-8,3
Empleos no financieros (PDE)	24.835	23.189	-6,6	169.097	166.411	-1,6
<b>NECESIDAD (-) O CAPACIDAD (+) DE FINANCIACIÓN (PDE)</b>	<b>20.237</b>	<b>5.580</b>	<b>-72,4</b>	<b>-31.579</b>	<b>-40.330</b>	<b>27,7</b>
<b>SALDO PRIMARIO</b>	<b>22.765</b>	<b>8.437</b>	<b>-62,9</b>	<b>-9.237</b>	<b>-14.634</b>	<b>58,4</b>
<b>EN PORCENTAJE DEL PIB</b>						
Recursos no financieros	4,24	2,74	-	12,93	11,99	-
Empleos no financieros (PDE)	2,34	2,21	-	15,90	15,83	-
<b>NECESIDAD (-) O CAPACIDAD (+) DE FINANCIACIÓN (PDE)</b>	<b>1,90</b>	<b>0,53</b>	<b>-</b>	<b>-2,97</b>	<b>-3,84</b>	<b>-</b>
<b>SALDO PRIMARIO</b>	<b>2,14</b>	<b>0,80</b>	<b>-</b>	<b>-0,87</b>	<b>-1,39</b>	<b>-</b>
<b>Pro-memoria:</b>						
PIB utilizado	1.063.355	1.051.204				





Hasta finales del año 2012 la necesidad de financiación del Estado, déficit en términos de la contabilidad nacional, ha sido de 40.330 millones, cifra superior en un 27,7% a la registrada a finales del año 2011. En términos del PIB, el déficit del Estado es equivalente al 3,84% de dicha magnitud, lo que supone un aumento de 0,87 puntos respecto a 2011, en el que el déficit representó el 2,97% del PIB.

El saldo primario se obtiene una vez deducidos de la capacidad o necesidad de financiación los intereses devengados en el periodo. Hasta finales del mes de diciembre, los intereses devengados han sido 25.696 millones, cifra superior en un 15,0% a la obtenida a finales del año 2011. En consecuencia el año ha cerrado con un déficit primario de 14.634 millones, superior en un 58,4% al obtenido el año anterior.

Los recursos no financieros imputados en contabilidad nacional, hasta finales de 2012, han sido 126.081 millones, un 8,3% menos que los devengados el año anterior que fueron 137.518 millones. En términos del PIB, los recursos no financieros del Estado son equivalentes al 11,99% de dicha magnitud, ratio inferior en 0,94 puntos a la de 2011. Dentro de los recursos no financieros, los ingresos fiscales, impuestos y cotizaciones, han sido 87.326 millones, un 20,8% menos que en el año anterior. Esta caída se debe al descenso de los impuestos que pasan de 99.437 millones a finales de 2011 a 75.947 millones a finales de 2012. El resto de los recursos no financieros ha sido de 38.755 millones con un aumento de 11.468 millones. Esta distinta evolución de los ingresos fiscales y del resto de los recursos se ha debido, fundamentalmente, a que la liquidación definitiva del año 2010 del Sistema de financiación de las Comunidades Autónomas ha supuesto, en cuanto a la liquidación de los impuestos cedidos un resultado a favor de las Comunidades y por tanto una mayor cesión de ingresos tributarios por parte del Estado a las mismas, y, por otra, una devolución de estas al Estado por la liquidación del Fondo de Suficiencia con el consiguiente aumento de las transferencias corrientes entre Administraciones Públicas.

Los empleos no financieros con un importe de 166.411 millones han descendido un 1,6% en relación al año anterior. En términos del PIB, los gastos no financieros del Estado son equivalentes al 15,83% de dicha magnitud, ratio inferior en 0,07 puntos a la de 2011. El descenso de los empleos viene determinado por la caída del 35,5% de los empleos de capital con un importe de 10.623 millones y compensada con el aumento del 2,1% de los empleos corrientes que se sitúan en 155.788 millones. Esta subida está marcada por el aumento del 15,0% de los intereses de la deuda del Estado con un montante a finales de 2012 de 25.696 millones y por el aumento de las transferencias corrientes a las Comunidades Autónomas del 16,7% y a las Corporaciones Locales del 10,0%. El resto de los empleos corrientes ha sido de 82.529 millones, cifra inferior en un 7% a la de 2011 que es de 88.781 millones.

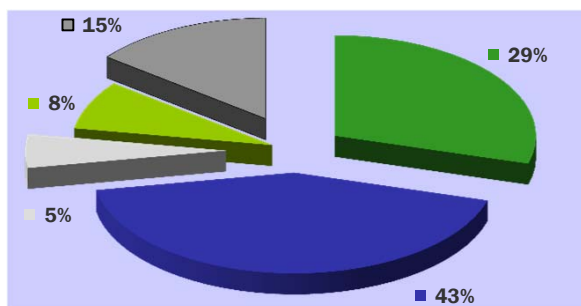
# Recursos no financieros

## Contabilidad nacional. Base 2008

En millones de euros

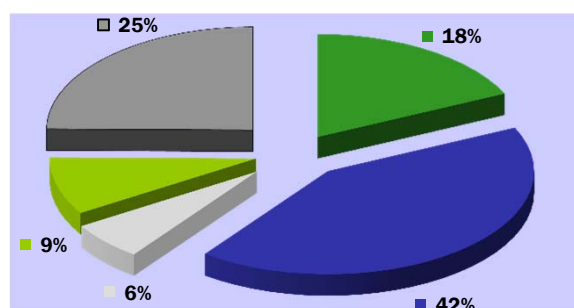
	En el mes de DICIEMBRE			ACUMULADO a fin de mes		
	2011	2012	%	2011	2012	%
<b>IMPUESTOS Y COTIZACIONES SOCIALES</b>	<b>26.800</b>	<b>21.782</b>	<b>-18,7</b>	<b>110.231</b>	<b>87.326</b>	<b>-20,8</b>
* Impuestos sobre la producción y las importaciones	12.091	8.128	-32,8	40.508	22.789	-43,7
- IVA	11.119	7.452	-33,0	31.575	15.917	-49,6
- Otros	972	676	-30,5	8.933	6.872	-23,1
* Impuestos corrientes sobre la renta, el patrimonio, etc	13.082	11.965	-8,5	58.806	53.049	-9,8
* Impuestos sobre el capital	11	13	18,2	123	109	-11,4
* Cotizaciones sociales	1.616	1.676	3,7	10.794	11.379	5,4
<b>RENTAS DE LA PROPIEDAD</b>	<b>2.598</b>	<b>4.294</b>	<b>65,3</b>	<b>7.499</b>	<b>7.556</b>	<b>0,8</b>
* Dividendos y otras rentas	1.440	2.944	104,4	4.318	4.813	11,5
* Intereses	1.158	1.350	16,6	3.181	2.743	-13,8
<b>PRODUCCIÓN DE MERCADO Y PAGOS POR OTRA PRODUCCIÓN NO DE MERCADO</b>	<b>90</b>	<b>84</b>	<b>-6,7</b>	<b>1.065</b>	<b>1.049</b>	<b>-1,5</b>
<b>OTROS RECURSOS NO FINANCIEROS</b>	<b>15.584</b>	<b>2.609</b>	<b>-83,3</b>	<b>18.723</b>	<b>30.150</b>	<b>61,0</b>
* Transferencias entre AAPP	14.714	1.439	-90,2	22.218	33.164	49,3
* Otros ingresos	870	1.170	34,5	-3.495	-3.014	-13,8
<b>TOTAL RECURSOS NO FINANCIEROS</b>	<b>45.072</b>	<b>28.769</b>	<b>-36,2</b>	<b>137.518</b>	<b>126.081</b>	<b>-8,3</b>

**2011**  
RECURSOS NO FINANCIEROS

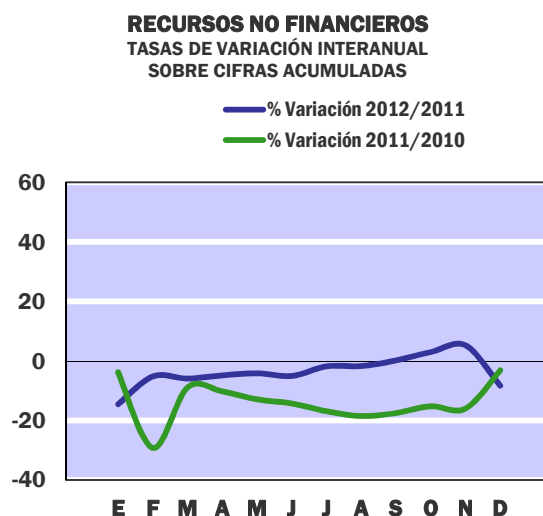
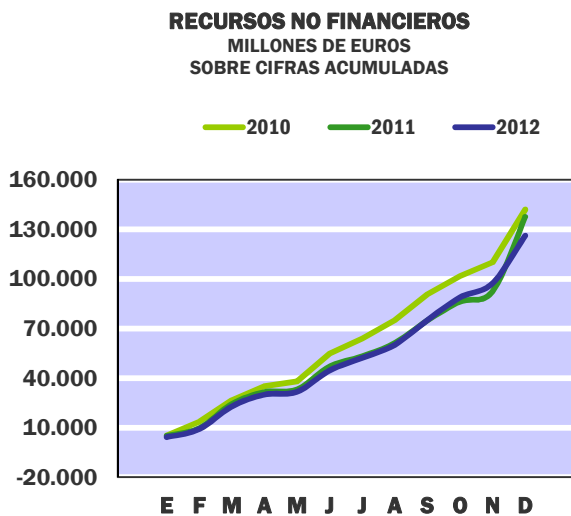


■ Impuestos sobre la producción y las importaciones  
 ■ Impuestos sobre la renta  
 ■ Rentas de la propiedad  
 ■ Cotizaciones sociales  
 ■ Otros recursos corrientes y de capital

**2012**  
RECURSOS NO FINANCIEROS



■ Impuestos sobre la producción y las importaciones  
 ■ Impuestos sobre la renta  
 ■ Rentas de la propiedad  
 ■ Cotizaciones sociales  
 ■ Otros recursos corrientes y de capital



En 2012 los recursos no financieros del Estado ascienden a 126.081 millones de euros, cifra que supone un descenso del 8,3% respecto al año anterior. Este resultado viene determinado por el descenso de los recursos impositivos en un 23,6%, así como por el aumento de las cotizaciones sociales y del resto de los recursos no financieros en un 5,4% y 42,0%, respectivamente. El descenso de los ingresos impositivos, que representan el 60,2% de los recursos no financieros, se debe en gran medida al aumento de los recursos cedidos a las Comunidades Autónomas de régimen común por la participación en los impuestos estatales, como consecuencia de la liquidación definitiva del ejercicio 2010, que por el contrario afectó positivamente a las transferencias entre Administraciones Públicas vía aumento de los ingresos correspondientes al Fondo de Suficiencia.

Los impuestos sobre la producción y las importaciones, con una cifra de 22.789 millones de euros, registran un descenso del 43,7%, afectado por el aumento de los recursos cedidos a las Comunidades Autónomas por IVA e Impuestos especiales. El IVA con 15.917 millones de euros, experimenta una caída del 49,6%, inferior en nueve puntos porcentuales a la registrada a finales de noviembre, como consecuencia de la subida de los tipos impositivos a partir del mes de septiembre. Los demás impuestos sobre la producción y las importaciones con unos recursos de 6.872 millones de euros disminuyen un 23,1%, debido al descenso de los impuestos sobre Labores de Tabaco e Hidrocarburos, parcialmente compensado por el aumento de las comisiones por avales concedidos a las entidades de crédito que ascienden a 925 millones frente a 599 millones de 2011. Los impuestos corrientes sobre la renta y el patrimonio ascienden a 53.049 millones y registran una caída del 9,8%, principalmente por el descenso de las rentas del trabajo.

Las rentas de la propiedad, con 7.556 millones de euros, registran un crecimiento del 0,8% respecto al año anterior, debido tanto al aumento de los dividendos y otras rentas de la propiedad en un 11,5%, como al descenso de los intereses recibidos en un 13,8%. El resultado de los dividendos obedece, básicamente, al aumento de los beneficios del Banco de España y de las loterías en un 17,8% y 8,9%, respectivamente. En el descenso de los intereses influye la disminución de los intereses generados por la cuenta corriente del Tesoro en el Banco de España en un 56,7% y del Fondo de Adquisición de Activos Financieros, alcanza un importe de 27 millones de euros frente a 497 millones del año anterior. Los recursos por ventas de la producción disminuyen un 1,5% y las transferencias entre Administraciones Públicas se incrementan en 10.946 millones, como consecuencia, principalmente, del aumento de las transferencias corrientes procedentes de Comunidades Autónomas por Fondo de Suficiencia, asociado a la liquidación definitiva del ejercicio 2010.

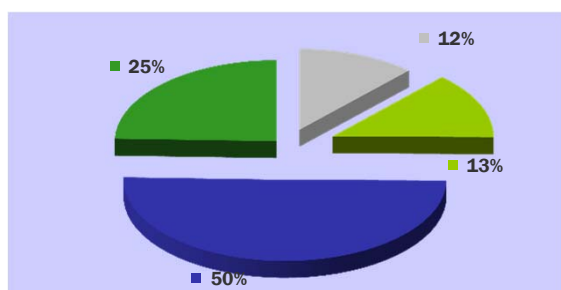
# Empleos no financieros

## Contabilidad nacional. Base 2008

En millones de euros

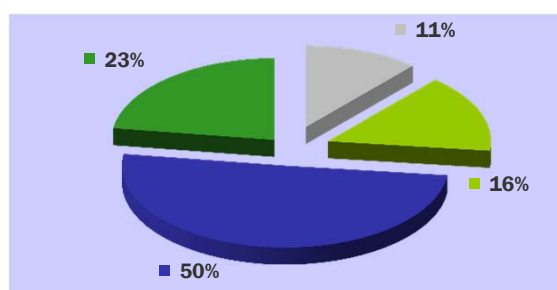
	En el mes de DICIEMBRE			ACUMULADO a fin de mes		
	2011	2012	%	2011	2012	%
CONSUMOS INTERMEDIOS	2.319	2.192	-5,5	7.193	6.326	-12,1
REMUNERACIÓN DE ASALARIADOS	2.883	1.957	-32,1	20.151	19.013	-5,6
INTERESES (PDE)	2.528	2.857	13,0	22.342	25.696	15,0
PRESTACIONES SOCIALES DISTINTAS DE LAS TRANSFERENCIAS SOCIALES EN ESPECIE	1.671	1.724	3,2	11.372	11.787	3,6
TRANSFERENCIAS SOCIALES EN ESPECIE DE PRODUCTORES DE MERCADO	259	136	-47,5	910	771	-15,3
TRANSFERENCIAS CORRIENTES ENTRE AA.PP.	6.676	9.152	37,1	76.987	80.074	4,0
COOPERACIÓN INTERNACIONAL CORRIENTE	630	347	-44,9	1.703	1.000	-41,3
OTRAS TRANSFERENCIAS CORRIENTES	1.817	1.238	-31,9	10.040	9.825	-2,1
RESTO EMPLEOS CORRIENTES	1.254	982	-21,7	1.928	1.296	-32,8
FORMACIÓN BRUTA DE CAPITAL	404	-203	-	5.554	4.447	-19,9
TRANSFERENCIAS DE CAPITAL ENTRE AA.PP.	1.802	1.163	-35,5	8.167	3.840	-53,0
AYUDA A LA INVERSIÓN Y OTRAS TRANSFERENCIAS DE CAPITAL	2.236	1.365	-39,0	3.920	2.037	-48,0
ADQUISICIONES MENOS CESIONES DE ACTIVOS NO FINANCIEROS NO PRODUCIDOS	356	279	-21,6	-1.170	299	-
<b>TOTAL EMPLEOS NO FINANCIEROS (PDE)</b>	<b>24.835</b>	<b>23.189</b>	<b>-6,6</b>	<b>169.097</b>	<b>166.411</b>	<b>-1,6</b>

**2011**  
PRINCIPALES EMPLEOS



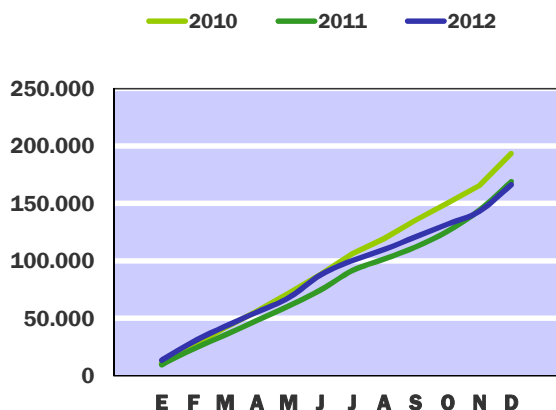
■ Remuneración de asalariados  
 ■ Intereses  
 ■ Transferencias entre Administraciones públicas  
 ■ Resto de empleos corrientes y de capital

**2012**  
PRINCIPALES EMPLEOS

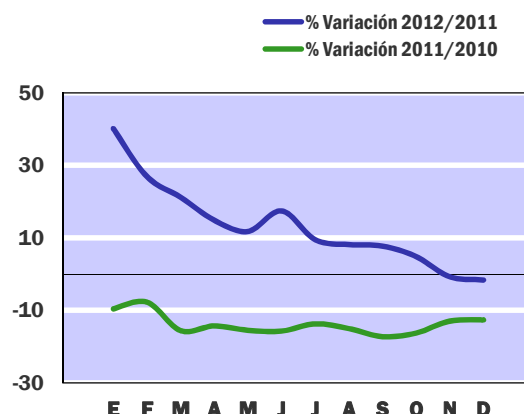


■ Remuneración de asalariados  
 ■ Intereses  
 ■ Transferencias entre Administraciones públicas  
 ■ Resto de empleos corrientes y de capital

**EMPLEOS NO FINANCIEROS**  
MILLONES DE EUROS  
SOBRE CIFRAS ACUMULADAS



**EMPLEOS NO FINANCIEROS**  
TASAS DE VARIACIÓN INTERANUAL  
SOBRE CIFRAS ACUMULADAS



Hasta finales de 2012, los empleos no financieros del Estado se han reducido en un 1,6% respecto al año anterior con una dotación total de 166.411 millones. Los empleos corrientes han ascendido a 155.788 millones, registrando un aumento del 2,1%, mientras que los empleos de capital con 10.623 millones han disminuido en un 35,5%.

El aumento de los empleos corrientes se ha debido, principalmente, a los intereses del endeudamiento que pasan de 22.342 millones en 2011 a 25.696 millones en 2012. Le siguen las transferencias corrientes entre Administraciones Públicas que a finales de 2012 han sido de 80.074 millones con un aumento del 4,0%; de este importe, 33.280 millones corresponden a transferencias a las Comunidades Autónomas y 14.283 millones a Corporaciones Locales, con un aumento conjunto de 6.060 millones; entre las operaciones que han dado lugar a esta situación está la liquidación definitiva del año 2010 del Sistema de Financiación de las administraciones territoriales por importe de 9.130 millones. En sentido contrario, las transferencias a las Administraciones de Seguridad Social han descendido un 5,8% respecto a 2011 con un volumen transferido de 27.446 millones, de los cuales, 17.579 millones han sido transferencias al SPEE, cifra inferior en un 10,8% a la del año 2011. También se han minorado en este año 2012 las transferencias a los Organismos de la Administración Central, en 1.274 millones, y se han situado en 5.065 millones.

El resto de los empleos corrientes ha ascendido a 50.018 millones, 3.279 millones menos que en 2011. De este resto, destacar la caída de los consumos intermedios un 12,1%, con un gasto de 6.326 millones; la de la cooperación internacional corriente un 41,3% situándose en 1.000 millones y la de la remuneración de asalariados que, con un importe de 19.013 millones, cae un 5,6%. Tan solo ha aumentado el gasto recogido en la rúbrica de prestaciones sociales distintas de las transferencias sociales en especie que pasa de 11.372 millones en 2011 a 11.787 millones debido, a su vez, al aumento registrado en las pensiones de clases pasivas que ha sido del 6,1% con un volumen de gasto de 11.296 millones.

Entre los empleos de capital, las transferencias de capital entre Administraciones Públicas, con un importe de 3.840 millones a finales de 2012, han disminuido en 4.327 millones; las ayudas a la inversión y otras transferencias de capital han descendido 1.883 millones, con un gasto de 2.037 millones y la inversión, igualmente, se ha minorado en 1.107 millones hasta los 4.447 millones. Estos descensos han sido compensados con el aumento de las adquisiciones netas de activos no financieros no producidos con un gasto neto de 299 millones en 2012, mientras que en 2011 se obtuvieron recursos netos por importe de 1.170 millones.

# Principales indicadores del Estado

En millones de EUROS

	Contabilidad de caja				Contabilidad nacional. Base 2008			
	Ingresos no financieros	Pagos no financieros	Déficit (-) o Superávit (+) de caja	Saldo primario	Recursos no financieros	Empleos no financieros (PDE)	Necesidad (-) o Capacidad (+) de financiación (PDE)	Saldo primario
<b>2006</b>	141.846	130.375	11.471	27.090	150.661	142.490	8.171	21.978
<b>2007</b>	159.839	139.704	20.135	34.674	165.285	152.927	12.358	26.397
<b>2008</b>	129.335	148.082	-18.747	-2.818	132.614	165.784	-33.170	-18.901
<b>2009</b>	102.038	189.319	-87.281	-69.631	105.783	204.853	-99.070	-82.738
<b>2010</b>	127.337	179.572	-52.235	-32.597	141.912	193.520	-51.608	-33.574
<b>2011</b>	104.145	151.095	-46.950	-24.746	137.518	169.097	-31.579	-9.237
<b>2012 Dic.</b>	123.344	152.357	-29.013	-2.958	126.081	166.411	-40.330	-14.634

## 2009

Enero	10.377	12.735	-2.358	-2.247	5.586	10.020	-4.434	-3.096
Febrero	28.656	28.726	-70	5.177	13.285	24.204	-10.919	-8.396
Marzo	31.269	42.614	-11.345	-5.194	23.964	39.287	-15.323	-11.462
Abril	45.882	54.349	-8.467	-1.461	29.750	53.180	-23.430	-18.243
Mayo	45.680	64.782	-19.102	-11.947	30.274	66.434	-36.160	-29.586
Junio	46.352	83.171	-36.819	-29.405	43.237	88.149	-44.912	-36.963
Julio	57.757	108.703	-50.946	-36.154	43.344	109.938	-66.594	-57.213
Agosto	59.181	121.633	-62.452	-47.352	52.506	123.237	-70.731	-59.984
Septiembre	70.701	133.501	-62.800	-47.483	65.895	138.024	-72.129	-60.054
Octubre	89.517	147.119	-57.602	-42.057	77.265	153.769	-76.504	-63.024
Noviembre	95.092	163.601	-68.509	-51.167	82.339	170.848	-88.509	-73.668
<b>Diciembre</b>	<b>102.038</b>	<b>189.319</b>	<b>-87.281</b>	<b>-69.631</b>	<b>105.783</b>	<b>204.853</b>	<b>-99.070</b>	<b>-82.738</b>

## 2010

Enero	10.725	14.315	-3.590	-3.479	5.243	10.766	-5.523	-4.075
Febrero	27.529	35.288	-7.759	-407	13.621	25.503	-11.882	-9.182
Marzo	32.758	48.304	-15.546	-7.967	26.616	42.119	-15.503	-11.378
Abril	49.560	61.953	-12.393	-3.404	35.068	56.349	-21.281	-15.753
Mayo	51.306	74.184	-22.878	-13.826	37.984	72.030	-34.046	-27.047
Junio	55.386	86.180	-30.794	-21.678	54.799	88.682	-33.883	-25.429
Julio	76.330	106.011	-29.681	-13.112	63.933	106.241	-42.308	-32.291
Agosto	78.930	115.984	-37.054	-20.434	75.039	119.582	-44.543	-32.987
Septiembre	92.677	130.616	-37.939	-21.227	90.696	135.757	-45.061	-31.993
Octubre	111.896	146.746	-34.850	-15.402	101.675	150.440	-48.765	-34.090
Noviembre	119.210	162.257	-43.047	-23.531	110.030	165.662	-55.632	-39.375
<b>Diciembre</b>	<b>127.337</b>	<b>179.572</b>	<b>-52.235</b>	<b>-32.597</b>	<b>141.912</b>	<b>193.520</b>	<b>-51.608</b>	<b>-33.574</b>

# Principales indicadores del Estado

En millones de EUROS

	Contabilidad de caja				Contabilidad nacional. Base 2008			
	Ingresos no financieros	Pagos no financieros	Déficit (-) o Superávit (+) de caja	Saldo primario	Recursos no financieros	Empleos no financieros (PDE)	Necesidad (-) o Capacidad (+) de financiación (PDE)	Saldo primario
<b>2006</b>	141.846	130.375	11.471	27.090	150.661	142.490	8.171	21.978
<b>2007</b>	159.839	139.704	20.135	34.674	165.285	152.927	12.358	26.397
<b>2008</b>	129.335	148.082	-18.747	-2.818	132.614	165.784	-33.170	-18.901
<b>2009</b>	102.038	189.319	-87.281	-69.631	105.783	204.853	-99.070	-82.738
<b>2010</b>	127.337	179.572	-52.235	-32.597	141.912	193.520	-51.608	-33.574
<b>2011</b>	104.145	151.095	-46.950	-24.746	137.518	169.097	-31.579	-9.237
<b>2012 Dic.</b>	123.344	152.357	-29.013	-2.958	126.081	166.411	-40.330	-14.634

## 2011

Enero	9.484	17.190	-7.706	-2.166	5.043	9.737	-4.694	-2.836
Febrero	22.930	28.512	-5.582	131	9.637	23.533	-13.896	-10.615
Marzo	27.452	36.613	-9.161	-3.342	24.260	35.561	-11.301	-6.223
Abril	43.648	49.791	-6.143	2.514	31.479	48.310	-16.831	-9.976
Mayo	44.606	58.688	-14.082	-5.325	33.081	60.885	-27.804	-19.117
Junio	45.688	69.183	-23.495	-14.564	46.962	74.762	-27.800	-17.292
Julio	61.385	81.995	-20.610	-11.332	53.126	91.704	-38.578	-26.160
Agosto	63.063	97.345	-34.282	-16.790	61.146	101.644	-40.498	-26.204
Septiembre	73.182	105.163	-31.981	-14.316	74.840	112.380	-37.540	-21.413
Octubre	93.329	119.981	-26.652	-4.827	86.199	126.008	-39.809	-21.838
Noviembre	97.396	135.863	-38.467	-16.512	92.446	144.262	-51.816	-32.002
<b>Diciembre</b>	<b>104.145</b>	<b>151.095</b>	<b>-46.950</b>	<b>-24.746</b>	<b>137.518</b>	<b>169.097</b>	<b>-31.579</b>	<b>-9.237</b>

## 2012

Enero	9.195	18.235	-9.040	-2.790	4.309	13.647	-9.338	-7.284
Febrero	23.063	32.259	-9.196	-2.510	9.139	29.863	-20.724	-16.718
Marzo	28.579	41.399	-12.820	-5.967	22.834	43.206	-20.372	-14.279
Abril	45.737	54.931	-9.194	2.187	29.964	55.495	-25.531	-17.413
Mayo	45.923	65.716	-19.793	-8.238	31.708	68.057	-36.349	-26.101
Junio	49.035	82.082	-33.047	-21.202	44.612	88.005	-43.393	-31.173
Julio	68.200	99.156	-30.956	-10.924	52.177	100.428	-48.251	-33.889
Agosto	66.825	106.015	-39.190	-18.878	60.106	109.933	-49.827	-33.369
Septiembre	80.085	114.738	-34.653	-13.919	75.134	121.395	-46.261	-27.821
Octubre	101.853	127.413	-25.560	-198	88.779	132.153	-43.374	-22.706
Noviembre	108.318	136.056	-27.738	-2.201	97.312	143.222	-45.910	-23.071
<b>Diciembre</b>	<b>123.344</b>	<b>152.357</b>	<b>-29.013</b>	<b>-2.958</b>	<b>126.081</b>	<b>166.411</b>	<b>-40.330</b>	<b>-14.634</b>

# Notas metodológicas

---

---

## A LA CONTABILIDAD DE CAJA

En la contabilidad de caja se recogen los flujos monetarios de ingresos recaudados y de pagos realizados en el período de referencia. El ámbito de cobertura alcanza a las operaciones efectuadas a través de los registros contables del Presupuesto del Estado y de operaciones no presupuestarias, que constituyen el sistema de la contabilidad pública en sentido estricto. La valoración de las operaciones se realiza de acuerdo a un criterio estricto de caja, es decir, se consideran los ingresos y pagos realizados en cada período, que corresponden tanto a derechos y obligaciones reconocidas en el Presupuesto corriente del ejercicio, como a los derechos y obligaciones que fueron reconocidas en presupuestos de años anteriores y que quedaron pendientes de cobro y de pago, respectivamente.

La información estadística de base procede, prácticamente en su totalidad, de los datos de ingresos, gastos, y operaciones no presupuestarias registrados en el Sistema de Información Contable (SIC), que es la aplicación informática de la contabilidad de la Administración General del Estado que gestiona la IGAE. Los datos se presentan desde un enfoque esencialmente económico, pretendiendo evitar la complejidad de los registros de la contabilidad pública, eliminando las operaciones internas entre ellos, y agregando la información en categorías fácilmente identificables con el propósito de hacer comprensible la situación y evolución de la incidencia monetaria de las principales operaciones realizadas por el Estado durante un período determinado.

Para el análisis de la evolución de los ingresos no financieros se ha tenido en cuenta los ingresos totales no financieros (suma de los ingresos no financieros del Estado y la participación de las Administraciones Territoriales en aquellos impuestos cedidos parcialmente).

**AJUSTES PARA LA OBTENCIÓN DE LOS INGRESOS NO FINANCIEROS HOMOGÉNEOS.** La descripción detallada de la homogeneización de la tasa interanual de los ingresos tributarios puede encontrarse en el apartado 5 del capítulo V “Notas explicativas y fuentes” del Informe mensual de Recaudación que se difunde en la sección de Estadísticas Tributarias de la página web de la AEAT ([www.aeat.es](http://www.aeat.es)). No obstante, entre los ajustes que afectan a los ingresos impositivos se deben destacar, en primer lugar, las devoluciones adelantadas o retrasadas respecto al ritmo de ejecución de una campaña considerada como normal o tipo para las principales figuras impositivas (IRPF, Impuesto de Sociedades, e IVA), y, en segundo lugar, los ingresos de evolución más atípica en el tiempo, principalmente los asociados a las retenciones del trabajo de las Administraciones Públicas (se sustituyen los ingresos realizados por los derechos reconocidos, ajustando las diferentes periodicidades de las autoliquidaciones), las retenciones de capital sobre intereses de la Deuda Pública (los periodos de vencimientos de la Deuda y los criterios de distribución entre IRPF, Impuesto de Sociedades e Impuesto sobre la Renta de los no Residentes han cambiado significativamente en los últimos años).



---

---

En cuanto a los ajustes efectuados a los ingresos no impositivos, cabe señalar entre otros los considerados de evolución más irregular en el tiempo como la tasa de reserva de dominio público radioeléctrico (dentro del capítulo de Tasas y otros ingresos) y los beneficios del Banco de España (dentro del capítulo de Ingresos patrimoniales).

Para el análisis de la evolución de los pagos no financieros se han tenido en cuenta los pagos totales no financieros del ejercicio, incluyendo dentro de los mismos los pagos satisfechos como contraprestación por las obligaciones reconocidas en el periodo, los pagos realizados durante cada periodo para satisfacer obligaciones reconocidas con cargo a presupuestos de ejercicios anteriores y que no se hicieron efectivas en los mismos, y las cantidades efectivamente satisfechas antes de su aplicación definitiva al presupuesto de gastos (pagos extrapresupuestarios).

## **A LA CONTABILIDAD NACIONAL**

La información se elabora siguiendo los criterios generales de contabilidad nacional establecidos por el Sistema Europeo de Cuentas (SEC 95) y de acuerdo a las reglas específicas del Manual del SEC 95 sobre el déficit público y la deuda pública, que constituyen el marco de referencia de obligado cumplimiento para todos los países miembros de la Unión Europea. En el sistema de contabilidad nacional los flujos se registran ateniéndose al principio de devengo, es decir, cuando se crea, transforma o extingue el valor económico, o cuando nacen, se transforman o se cancelan los derechos y las obligaciones.

La cobertura de los datos del Estado en contabilidad nacional incluye las operaciones anotadas en los registros de la contabilidad pública, Presupuesto del Estado y operaciones no presupuestarias, así como las operaciones efectuadas a través de las cuentas del Tesoro en el Banco de España, y todas aquellas operaciones que realizan otras unidades públicas por cuenta del Estado, independientemente del momento en el que se efectúe su aplicación a los registros de la contabilidad pública. Las operaciones del Presupuesto del Estado se registran en el momento en que se reconoce el derecho o la obligación, mientras que las efectuadas a través de los otros registros contables se consideran en el mismo momento en que se realizan.

En el cuadro de la página 18, dentro de los "otros ingresos" se incluye el ajuste por recaudación incierta, minorando las transferencias de capital recibidas.

Las fuentes de información estadística comprenden los registros del Sistema de Información Contable (SIC) de la IGAE, así como información estadística procedente de la Dirección General del Tesoro y Política Financiera. De igual modo, se utiliza información suministrada por la Intervención General del Banco de España, con relación a los movimientos de las operaciones realizadas a través de las cuentas del Estado en el Banco de España, y otros registros estadísticos de unidades públicas que efectúan operaciones por cuenta del Estado.