



MINISTERIO  
DE HACIENDA  
Y ADMINISTRACIONES PÚBLICAS

# Principales indicadores de la actividad económica y financiera del Estado

**JUNIO 2012**

---

## **Nota sobre el cambio de Base 2008**

Los datos referidos a la contabilidad nacional que se presentan en este documento incorporan los cambios metodológicos y estadísticos de la nueva Base 2008 de la Contabilidad Nacional de España. En el siguiente enlace puede verse una explicación detallada del contenido y alcance de dichos cambios.

[Cambios de la Base 2008](#)

**N.I.P.O.: 630-12-047-7**

**Elaboración y Coordinación:**

**Intervención General Administración del Estado**

**Subdirección General de Análisis y Cuentas Económicas del Sector Público**

[Informes y cuentas económicas del sector público](#)

# Índice

---

---

## PRINCIPALES INDICADORES

Saldo de las operaciones no financieras del Estado	4
--	---

## CONTABILIDAD DE CAJA

Déficit (-) o superávit (+) de caja no financiero	6
Texto y gráficos	7
Ingresos no financieros	8
Texto	10
Ingresos homogéneos y gráficos	11
Pagos no financieros	12
Texto y gráficos	13
Necesidad (-) o capacidad (+) de endeudamiento y variación de pasivos financieros	14
Texto y gráficos	15

## CONTABILIDAD NACIONAL

Necesidad (-) o capacidad (+) de financiación	16
Texto y gráficos	17
Recursos no financieros	18
Texto y gráficos	19
Empleos no financieros	20
Texto y gráfico	21
Anexo estadístico	22
Notas metodológicas	24

## CALENDARIO DE LAS NEDD DEL FMI

De acuerdo a los requisitos establecidos en las Normas Especiales para la Divulgación de Datos (NEDD) del Fondo Monetario Internacional (FMI), la IGAE publica a través de la red INTERNET un calendario que indica las fechas concretas, o aproximadas, en las que serán difundidos los datos correspondientes a los indicadores económicos relativos al sector fiscal, dentro del proyecto NEDD, que son elaborados por la IGAE y que están referidos al déficit en contabilidad nacional del sector Administraciones Públicas y del Estado. Dicho calendario se publica en la sección "Indicadores y cuentas económicas del Sector Público" dentro de la dirección <http://www.igae.pap.meh.es>

# Saldo de las operaciones no financieras del Estado

Datos acumulados a finales de junio

En millones de euros y porcentaje sobre el PIB

## CONTABILIDAD DE CAJA

	<b>2011</b>	<b>2012</b>
	<b>=====</b>	<b>=====</b>
<b>Déficit (-) o superávit (+) de caja</b>	<b>-23.495</b>	<b>-33.047</b>
<b>En porcentaje del PIB</b>	<b>-2,19</b>	<b>-3,10</b>
<b>Saldo primario en caja</b>	<b>-14.564</b>	<b>-21.202</b>
<b>En porcentaje del PIB</b>	<b>-1,36</b>	<b>-1,99</b>

### Pro-memorla:

<b>PIB utilizado</b>	<b>1.073.383</b>	<b>1.065.400</b>
----------------------	------------------	------------------

# Saldo de las operaciones no financieras del Estado

Datos acumulados a finales de junio

En millones de euros y porcentaje sobre el PIB

## CONTABILIDAD NACIONAL. Base 2008

	<b>2011</b>	<b>2012</b>
	<b>=====</b>	<b>=====</b>
<b>Necesidad (-) o capacidad (+) de financiación (PDE)</b>	<b>-28.022</b>	<b>-43.078</b>
<b>En porcentaje del PIB</b>	<b>-2,61</b>	<b>-4,04</b>
<b>Saldo primario</b>	<b>-17.515</b>	<b>-30.839</b>
<b>En porcentaje del PIB</b>	<b>-1,63</b>	<b>-2,89</b>

### Pro-memorla:

<b>PIB utilizado</b>	<b>1.073.383</b>	<b>1.065.400</b>
----------------------	------------------	------------------

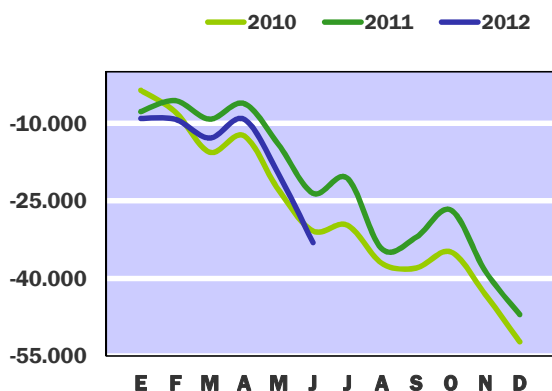
# Déficit (-) o Superávit (+) de caja no financiero

## Contabilidad de caja

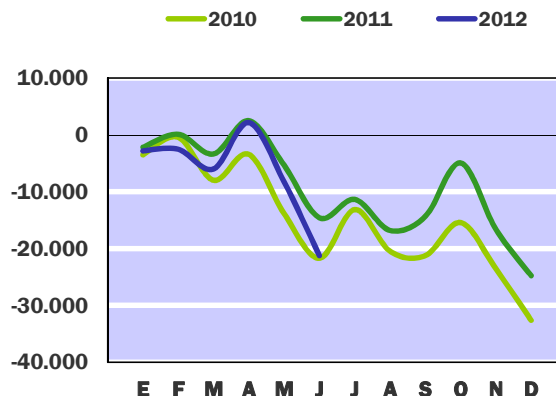
En millones de euros

	En el mes de JUNIO			ACUMULADO a fin de mes		
	<u>2011</u>	<u>2012</u>	%	<u>2011</u>	<u>2012</u>	%
<b>EN MILLONES DE EUROS</b>						
Ingresos no financieros	1.082	3.112	187,6	45.688	49.035	7,3
Pagos no financieros	10.495	16.366	55,9	69.183	82.082	18,6
<b>DÉFICIT (-) O SUPERÁVIT (+) DE CAJA</b>	<b>-9.413</b>	<b>-13.254</b>	<b>40,8</b>	<b>-23.495</b>	<b>-33.047</b>	<b>40,7</b>
<b>SALDO PRIMARIO</b>	<b>-9.239</b>	<b>-12.964</b>	<b>40,3</b>	<b>-14.564</b>	<b>-21.202</b>	<b>45,6</b>
<b>EN PORCENTAJE DEL PIB</b>						
Ingresos no financieros	0,10	0,29	-	4,26	4,60	-
Pagos no financieros	0,98	1,54	-	6,45	7,70	-
<b>DÉFICIT (-) O SUPERÁVIT (+) DE CAJA</b>	<b>-0,88</b>	<b>-1,24</b>	<b>-</b>	<b>-2,19</b>	<b>-3,10</b>	<b>-</b>
<b>SALDO PRIMARIO</b>	<b>-0,86</b>	<b>-1,22</b>	<b>-</b>	<b>-1,36</b>	<b>-1,99</b>	<b>-</b>
<b>Pro-memoria:</b>						
<b>PIB utilizado</b>	<b>1.073.383</b>	<b>1.065.400</b>				

**DÉFICIT (-) o SUPERÁVIT (+) DE CAJA**  
CIFRAS ACUMULADAS  
EN MILLONES DE EUROS



**SALDO PRIMARIO EN CAJA**  
CIFRAS ACUMULADAS  
EN MILLONES DE EUROS



Las cuentas no financieras del Estado presentan a finales de junio de 2012 un déficit de caja de 33.047 millones de euros, un 40,7% superior al del mismo periodo de 2011. Este mayor déficit se explica por el aumento del 18,6% de los pagos, debido principalmente al adelanto de las transferencias del Estado al resto de administraciones públicas y a la Unión Europea, mientras que los ingresos han aumentado un 7,3%. En términos del PIB, el déficit de caja representa el 3,10%, frente al 2,19% de 2011.

Los ingresos no financieros del Estado obtenidos hasta el mes de junio han ascendido a 49.035 millones de euros, 3.347 millones más que la recaudación del año anterior. De esta cifra se ha descontado la participación que corresponde a los entes territoriales en el IRPF, IVA e Impuestos especiales conforme a su sistema de financiación, que ha ascendido a 35.242 millones de euros, 1.665 millones menos que en junio de 2011. En términos del PIB, el aumento de los ingresos, después de descontar la participación territorial, se cifra en 0,34 puntos porcentuales, de manera que se sitúan en el 4,60%.

Por su parte, los pagos no financieros han ascendido a 82.082 millones de euros, 12.899 millones más que la cifra registrada en el año anterior, aumento que se explica, fundamentalmente, por el adelanto de 14.052 millones de las transferencias corrientes, principalmente al SPEE, a los entes territoriales por su sistema de financiación, a la Seguridad Social en la cobertura de determinadas prestaciones y a la Unión Europea por la solicitud de anticipos en el recurso IVA y RNB; asimismo, hay que considerar el incremento de 2.914 millones de los gastos financieros. Estos aumentos han sido compensados con una disminución en prácticamente todos los demás capítulos de gasto. En términos del PIB, los pagos no financieros representan el 7,70%, 1,25 puntos más que la ratio de 2011.

Dentro de las operaciones corrientes, los gastos financieros han ascendido a 11.845 millones de euros frente a 8.931 millones del año anterior. Si de la cifra de déficit se deducen los pagos por intereses se obtiene el saldo primario, que alcanza un valor negativo de 21.202 millones de euros frente a los 14.564 millones de déficit primario del año precedente. Con relación al PIB estimado para el ejercicio, el déficit primario de caja equivale al 1,99%, con un avance de 0,63 puntos porcentuales respecto al del mismo período de 2011.

# Ingresos no financieros

## Contabilidad de caja

En millones de euros

	En el mes de JUNIO							
	2011			2012			% Variación	
	Estado	CCAA CCLL	TOTAL	Estado	CCAA CCLL	TOTAL	Estado	TOTAL
<b>IMPUESTOS DIRECTOS Y COTIZACIONES SOCIALES</b>	<b>-268</b>	<b>3.088</b>	<b>2.820</b>	<b>893</b>	<b>2.907</b>	<b>3.800</b>	<b>-</b>	<b>34,8</b>
- Renta de personas físicas	-672	3.088	2.416	-100	2.907	2.807	-85,1	16,2
- Renta de sociedades	123	-	123	605	-	605	391,9	391,9
- Renta de no residentes	169	-	169	268	-	268	58,6	58,6
- Cuota de derechos pasivos	94	-	94	90	-	90	-4,3	-4,3
- Otros	18	-	18	30	-	30	66,7	66,7
<b>IMPUESTOS INDIRECTOS</b>	<b>322</b>	<b>3.063</b>	<b>3.385</b>	<b>-54</b>	<b>3.007</b>	<b>2.953</b>	<b>-</b>	<b>-12,8</b>
- Impuesto sobre el valor añadido (IVA)	-576	2.011	1.435	-642	1.958	1.316	11,5	-8,3
* IVA. Importaciones	740	-	740	690	-	690	-6,8	-6,8
* IVA. Operaciones interiores	-1.316	2.011	695	-1.332	1.958	626	1,2	-9,9
- Impuestos especiales	670	1.052	1.722	374	1.049	1.423	-44,2	-17,4
* Alcohol y bebidas derivadas	21	39	60	21	40	61	-	1,7
* Cerveza	10	14	24	10	14	24	-	-
* Productos intermedios	-	-	-	-	1	1	-	-
* Labores del Tabaco	382	400	782	125	398	523	-67,3	-33,1
* Hidrocarburos	266	482	748	218	480	698	-18,0	-6,7
* Electricidad	-9	117	108	-	116	116	-	7,4
- Impuesto sobre primas de seguro	121	-	121	116	-	116	-4,1	-4,1
- Tráfico exterior	106	-	106	98	-	98	-7,5	-7,5
- Otros	1	-	1	-	-	-	-	-
<b>TASAS, PRECIOS PÚBLICOS Y OTROS INGRESOS</b>	<b>191</b>	<b>-</b>	<b>191</b>	<b>709</b>	<b>-</b>	<b>709</b>	<b>271,2</b>	<b>271,2</b>
<b>TRANSFERENCIAS CORRIENTES</b>	<b>377</b>	<b>-</b>	<b>377</b>	<b>514</b>	<b>-</b>	<b>514</b>	<b>36,3</b>	<b>36,3</b>
<b>INGRESOS PATRIMONIALES</b>	<b>236</b>	<b>-</b>	<b>236</b>	<b>854</b>	<b>-</b>	<b>854</b>	<b>261,9</b>	<b>261,9</b>
<b>ENAJENACIÓN DE INVERSIONES REALES</b>	<b>13</b>	<b>-</b>	<b>13</b>	<b>6</b>	<b>-</b>	<b>6</b>	<b>-53,8</b>	<b>-53,8</b>
<b>TRANSFERENCIAS DE CAPITAL</b>	<b>50</b>	<b>-</b>	<b>50</b>	<b>48</b>	<b>-</b>	<b>48</b>	<b>-4,0</b>	<b>-4,0</b>
Otros ingresos sin clasificar	161	-	161	142	-	142	-11,8	-11,8
<b>TOTAL INGRESOS NO FINANCIEROS</b>	<b>1.082</b>	<b>6.151</b>	<b>7.233</b>	<b>3.112</b>	<b>5.914</b>	<b>9.026</b>	<b>187,6</b>	<b>24,8</b>



# Ingresos no financieros

## Contabilidad de caja

En millones de euros

	ACUMULADO a finales de JUNIO							
	2011			2012			% Variación	
	Estado	CCAA CCLL	TOTAL	Estado	CCAA CCLL	TOTAL	Estado	TOTAL
<b>IMPUESTOS DIRECTOS Y COTIZACIONES SOCIALES</b>	<b>19.540</b>	<b>18.522</b>	<b>38.062</b>	<b>21.178</b>	<b>17.434</b>	<b>38.612</b>	<b>8,4</b>	<b>1,4</b>
- Renta de personas físicas	13.775	18.522	32.297	15.497	17.434	32.931	12,5	2,0
- Renta de sociedades	4.006	-	4.006	4.177	-	4.177	4,3	4,3
- Renta de no residentes	1.126	-	1.126	879	-	879	-21,9	-21,9
- Cuota de derechos pasivos	564	-	564	552	-	552	-2,1	-2,1
- Otros	69	-	69	73	-	73	5,8	5,8
<b>IMPUESTOS INDIRECTOS</b>	<b>19.271</b>	<b>18.385</b>	<b>37.656</b>	<b>16.653</b>	<b>17.808</b>	<b>34.461</b>	<b>-13,6</b>	<b>-8,5</b>
- Impuesto sobre el valor añadido (IVA)	14.709	12.065	26.774	12.585	11.513	24.098	-14,4	-10,0
* IVA. Importaciones	4.418	-	4.418	4.167	-	4.167	-5,7	-5,7
* IVA. Operaciones interiores	10.291	12.065	22.356	8.418	11.513	19.931	-18,2	-10,8
- Impuestos especiales	3.080	6.320	9.400	2.594	6.295	8.889	-15,8	-5,4
* Alcohol y bebidas derivadas	141	240	381	124	238	362	-12,1	-5,0
* Cerveza	33	84	117	34	85	119	3,0	1,7
* Productos intermedios	3	5	8	3	5	8	-	-
* Labores del Tabaco	1.165	2.398	3.563	982	2.390	3.372	-15,7	-5,4
* Hidrocarburos	1.735	2.892	4.627	1.421	2.876	4.297	-18,1	-7,1
* Electricidad	3	701	704	30	701	731	900,0	3,8
- Impuesto sobre primas de seguro	726	-	726	708	-	708	-2,5	-2,5
- Tráfico exterior	745	-	745	689	-	689	-7,5	-7,5
- Otros	11	-	11	77	-	77	600,0	600,0
<b>TASAS, PRECIOS PÚBLICOS Y OTROS INGRESOS</b>	<b>2.221</b>	<b>-</b>	<b>2.221</b>	<b>5.299</b>	<b>-</b>	<b>5.299</b>	<b>138,6</b>	<b>138,6</b>
<b>TRANSFERENCIAS CORRIENTES</b>	<b>1.519</b>	<b>-</b>	<b>1.519</b>	<b>2.710</b>	<b>-</b>	<b>2.710</b>	<b>78,4</b>	<b>78,4</b>
<b>INGRESOS PATRIMONIALES</b>	<b>2.561</b>	<b>-</b>	<b>2.561</b>	<b>2.620</b>	<b>-</b>	<b>2.620</b>	<b>2,3</b>	<b>2,3</b>
<b>ENAJENACIÓN DE INVERSIONES REALES</b>	<b>84</b>	<b>-</b>	<b>84</b>	<b>74</b>	<b>-</b>	<b>74</b>	<b>-11,9</b>	<b>-11,9</b>
<b>TRANSFERENCIAS DE CAPITAL</b>	<b>271</b>	<b>-</b>	<b>271</b>	<b>198</b>	<b>-</b>	<b>198</b>	<b>-26,9</b>	<b>-26,9</b>
Otros ingresos sin clasificar	221	-	221	303	-	303	37,1	37,1
<b>TOTAL INGRESOS NO FINANCIEROS</b>	<b>45.688</b>	<b>36.907</b>	<b>82.595</b>	<b>49.035</b>	<b>35.242</b>	<b>84.277</b>	<b>7,3</b>	<b>2,0</b>

# Ingresos no financieros

## Contabilidad de caja

---

En el primer semestre de 2012 la recaudación no financiera del Estado se eleva a 49.035 millones de euros y crece un 7,3%, que se reduce al 2,0%, antes de deducir las entregas a cuenta a las Administraciones Territoriales, para unos ingresos totales de 84.277 millones de euros. La tasa de crecimiento se eleva al 3,9% en términos homogéneos, una vez corregido el adelanto de devoluciones sobre los importes asociados a las respectivas campañas tipo, 1,1 puntos porcentuales por encima de la tasa registrada a finales de mayo. Los ingresos impositivos totales ascienden a 73.073 millones de euros y registran un descenso del 3,5% que una vez ajustadas devoluciones se reduce al 1,4% en términos homogéneos, inferior en una décima a la tasa acumulada del mes anterior. El resto de los ingresos no financieros asciende a 11.204 millones de euros y crece un 62,9% respecto a 2011.

La recaudación del Estado por impuestos directos registra un aumento del 8,4%, que se reduce al 1,4% para unos ingresos totales de 38.612 millones de euros, antes de descontar las entregas a cuenta a las Administraciones Territoriales por la participación en el IRPF. El Impuesto sobre la Renta de las Personas Físicas, con unos ingresos de 32.931 millones de euros, registra un aumento del 2,0% que se eleva al 3,1% en términos homogéneos, impulsado por la entrada en vigor del gravamen complementario sobre las rentas del trabajo y del capital introducido en el Real Decreto-Ley 20/2011, de 30 de diciembre. Las retenciones del trabajo crecen un 0,1% y las del capital mobiliario un 14,6%. El Impuesto de Sociedades crece un 4,3% y, una vez ajustado el adelanto de devoluciones respecto a la campaña tipo acelera su ritmo acumulado de crecimiento al 25,5%.

La recaudación del Estado por impuestos indirectos experimenta un retroceso del 13,6%, que se reduce al 8,5% para unos ingresos totales de 34.461 millones de euros. El IVA desciende un 10,0%, con una recaudación neta de 24.098 millones de euros, que viene determinada por el descenso de los ingresos brutos en un 5,0% y el aumento de las devoluciones realizadas en un 6,0%. Una vez corregido el adelanto de devoluciones en 2012 el descenso del IVA se reduce al 8,6% en términos homogéneos, debido al buen dato de junio en que estos ingresos descendieron solo un 1,2% en términos brutos. Los Impuestos Especiales se elevan a 8.889 millones de euros y caen un 5,4%, afectados por la repercusión negativa en la recaudación de los dos últimos meses del acaparamiento de tabaco en el pasado mes de abril; este hecho sitúa el descenso del Impuesto Especial sobre las Labores del Tabaco a finales de junio en el 5,4%. El Impuesto Especial sobre Hidrocarburos desciende un 7,1%, en línea con el comportamiento del consumo de carburantes, así como el Impuesto Especial sobre Alcohol y bebidas derivadas, en un 5,0%. Igualmente, los ingresos derivados del Impuesto sobre primas de seguro y del Tráfico exterior retroceden un 2,5% y 7,5%, respectivamente. Por el contrario, el Impuesto Especial sobre la Electricidad crece un 3,8%, impulsado por el aumento de la tarifa, y el Impuesto Especial sobre la Cerveza un 1,7%.

El resto de la recaudación no financiera del Estado, con 11.204 millones de euros, supera en 4.327 millones de euros la cifra alcanzada en el primer semestre del año anterior. Ello se debe al aumento en 1.926 millones de euros de las comisiones por avales concedidos a entidades de crédito y en 1.035 millones de las diferencias entre valores de reembolso y emisión de Deuda Pública, pertenecientes ambos conceptos al capítulo de tasas, precios públicos y otros ingresos. Dentro de las transferencias corrientes, cabe destacar, el aumento en 878 y 392 millones de las recibidas de Comunidades Autónomas por Fondo de Suficiencia y de Entidades Locales por Fondo Complementario de Financiación, que ascienden respectivamente a 1.618 y 528 millones de euros, una vez compensados aplazamientos de liquidaciones definitivas de los ejercicios 2008 y 2009, conforme al nuevo sistema de financiación autonómica. Dentro del capítulo de ingresos patrimoniales sobresalen los ingresos derivados del producto de la liberalización de bandas de frecuencia de telefonía móvil cuyo importe asciende a 822 millones de euros.

# Ingresos no financieros homogéneos

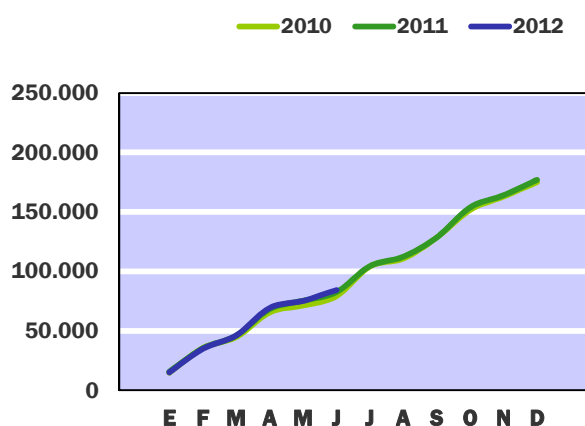
(Incluye la participación de las Administraciones Territoriales y otros ajustes)

En millones de euros

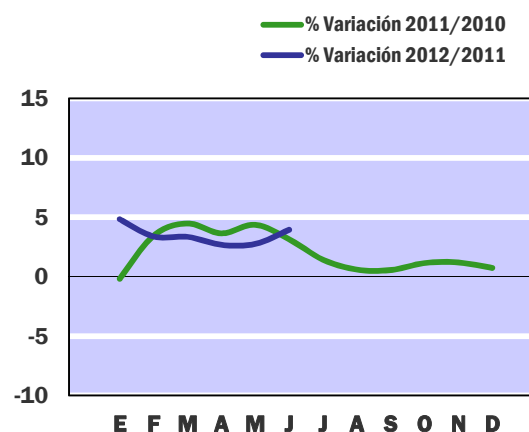
	En el mes de JUNIO			ACUMULADO a fin de mes		
	2011	2012	%	2011	2012	%
<b>IMPUESTOS DIRECTOS Y COTIZACIONES SOCIALES</b>	<b>2.765</b>	<b>3.424</b>	<b>23,8</b>	<b>37.770</b>	<b>39.541</b>	<b>4,7</b>
- Renta de personas físicas	1.866	2.448	31,2	31.884	32.871	3,1
- Renta de sociedades	392	597	52,3	4.136	5.189	25,5
- Otros	507	379	-25,2	1.750	1.481	-15,4
<b>IMPUESTOS INDIRECTOS</b>	<b>3.826</b>	<b>3.274</b>	<b>-14,4</b>	<b>37.974</b>	<b>35.151</b>	<b>-7,4</b>
- Impuesto sobre el valor añadido (IVA)	1.839	1.598	-13,1	26.873	24.564	-8,6
- Impuestos especiales	1.754	1.457	-16,9	9.609	9.104	-5,3
- Otros	233	219	-6,0	1.491	1.483	-0,5
<b>OTROS INGRESOS NO FINANCIEROS</b>	<b>1.072</b>	<b>2.157</b>	<b>101,2</b>	<b>6.716</b>	<b>11.018</b>	<b>64,1</b>
<b>INGRESOS NO FINANCIEROS HOMOGÉNEOS</b>	<b>7.663</b>	<b>8.855</b>	<b>15,6</b>	<b>82.460</b>	<b>85.710</b>	<b>3,9</b>

Nota : Los ajustes efectuados para la obtención de los ingresos homogéneos se encuentran detallados en las notas metodológicas de la página 24.

**INGRESOS NO FINANCIEROS**  
EN MILLONES DE EUROS



**INGRESOS NO FINANCIEROS HOMOGÉNEOS**  
TASAS DE VARIACIÓN INTERANUAL  
SOBRE CIFRAS ACUMULADAS

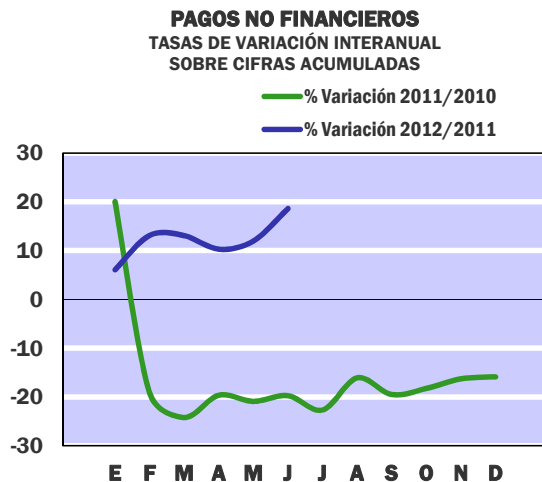
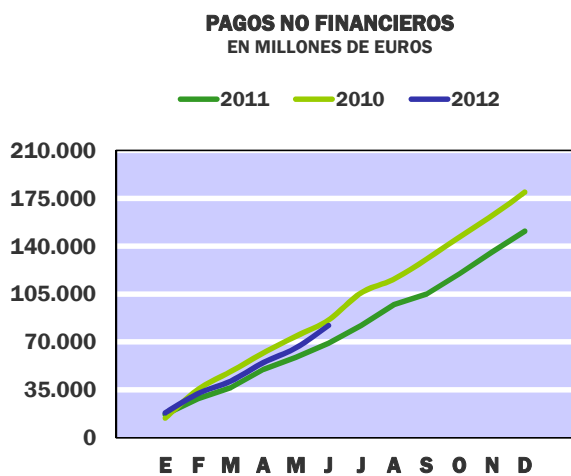


# Pagos no financieros

## Contabilidad de caja

En millones de euros

	En el mes de JUNIO			ACUMULADO a fin de mes		
	2011	2012	%	2011	2012	%
<b>GASTOS DE PERSONAL</b>	<b>3.576</b>	<b>3.573</b>	<b>-0,1</b>	<b>13.574</b>	<b>13.712</b>	<b>1,0</b>
- Sueldos y salarios del personal activo	1.843	1.793	-2,7	7.027	6.928	-1,4
- Cotizaciones sociales y gastos sociales a cargo del empleador	243	188	-22,6	1.172	1.189	1,5
- Prestaciones sociales	1.490	1.592	6,8	5.375	5.595	4,1
<b>GASTOS CORRIENTES EN BIENES Y SERVICIOS</b>	<b>270</b>	<b>275</b>	<b>1,9</b>	<b>1.775</b>	<b>1.318</b>	<b>-25,7</b>
<b>GASTOS FINANCIEROS</b>	<b>174</b>	<b>290</b>	<b>66,7</b>	<b>8.931</b>	<b>11.845</b>	<b>32,6</b>
<b>TRANSFERENCIAS CORRIENTES</b>	<b>5.786</b>	<b>11.394</b>	<b>96,9</b>	<b>36.895</b>	<b>50.947</b>	<b>38,1</b>
- A Organismos Autónomos	1.538	6.302	309,8	8.994	13.409	49,1
- A la Seguridad Social	632	1.228	94,3	4.167	6.939	66,5
- A Comunidades Autónomas	1.231	1.665	35,3	7.173	13.068	82,2
* Sistema de financiación	1.112	1.477	32,8	6.684	12.537	87,6
- Fondo de Suficiencia Global	678	635	-6,3	4.067	3.806	-6,4
- Fondo de Garantía	434	549	26,5	2.601	3.292	26,6
- Resto sistema de financiación	-	293	-	16	5.439	-
* Otras transferencias a CCAA	119	188	58,0	489	531	8,6
- A Corporaciones Locales	1.106	1.196	8,1	6.834	7.624	11,6
* Participación en los ingresos del Estado	1.102	1.102	-	6.611	7.476	13,1
- Al Exterior	676	557	-17,6	5.930	6.945	17,1
* Aportación al Presupuesto General de la UE	598	550	-8,0	5.648	6.830	20,9
- Al Sector privado: familias y empresas	239	156	-34,7	1.565	1.407	-10,1
- Otras transferencias	364	290	-20,3	2.232	1.555	-30,3
<b>INVERSIONES REALES</b>	<b>343</b>	<b>319</b>	<b>-7,0</b>	<b>3.371</b>	<b>2.260</b>	<b>-33,0</b>
- Inversión civil	306	291	-4,9	2.794	1.694	-39,4
* Ministerio de Fomento	166	222	33,7	1.848	1.244	-32,7
* Ministerio de Agricultura, Alimentación y Medio Ambiente	79	48	-39,2	596	290	-51,3
- Inversión del Ministerio de Defensa	37	28	-24,3	577	566	-1,9
<b>TRANSFERENCIAS DE CAPITAL</b>	<b>346</b>	<b>515</b>	<b>48,8</b>	<b>4.637</b>	<b>2.000</b>	<b>-56,9</b>
- A Organismos Autónomos	73	52	-28,8	605	446	-26,3
- A Comunidades Autónomas	59	73	23,7	1.398	220	-84,3
* Fondos de Compensación Interterritorial	3	24	700,0	412	35	-91,5
- A Corporaciones Locales	13	2	-84,6	561	16	-97,1
- Al Exterior	-	116	-	333	276	-17,1
- Al Sector privado: familias y empresas	120	175	45,8	922	523	-43,3
- Otras transferencias	81	97	19,8	818	519	-36,6
<b>TOTAL PAGOS NO FINANCIEROS</b>	<b>10.495</b>	<b>16.366</b>	<b>55,9</b>	<b>69.183</b>	<b>82.082</b>	<b>18,6</b>



Hasta el mes de junio, el Estado ha realizado pagos no financieros por valor de 82.082 millones de euros, un 18,6% más que en 2011 por el adelanto de transferencias a algunas administraciones públicas y a la Unión europea. Asimismo, los gastos financieros crecen un 32,6% hasta alcanzar 11.845 millones, 2.914 millones más que en 2011.

Los gastos de personal se sitúan en 13.712 millones, de los cuales 6.928 millones son sueldos y salarios del personal activo que disminuyen un 1,4%. Las prestaciones sociales aumentan, sin embargo, un 4,1% con 5.595 millones. Descontando el efecto de la paga única compensadora de la desviación del IPC que se abonó en enero de 2011 por importe de 142 millones, las prestaciones sociales crecerían un 6,9%. Igualmente, las cotizaciones y gastos sociales a cargo del empleador alcanzan 1.189 millones, 17 millones más que en 2011.

Las transferencias corrientes han pasado de 36.895 millones en 2011 a 50.947 millones en 2012, de los que 13.068 millones corresponden a CCAA. Dentro de éstas, destaca los anticipos a cuenta del sistema de financiación por importe de 5.476 millones. Asimismo, se han abonado por entregas a cuenta del Fondo de Suficiencia 3.806 millones, 261 millones menos que en 2011 y 3.292 por el Fondo de Garantía, 691 millones más que en 2011. No obstante, esta cifra es el resultado neto de descontar de los anticipos abonados por el Estado, las cantidades ingresadas por las CCAA a favor del Estado. Las transferencias a Organismos Autónomos han ascendido a 13.409 millones, de los cuales, 12.363 millones de euros corresponden al SPEE, 4.407 millones más que en 2011 por una mayor ejecución presupuestaria. Las transferencias a la Seguridad Social han pasado de 4.167 millones en 2011 a 6.939 millones en 2012, con un alto grado de ejecución presupuestaria que llega al 100% en las pensiones, protección familiar y complementos de pensiones mínimas del Sistema. Las transferencias a Corporaciones Locales aumentan un 11,6%, situándose en 7.624 millones, de los que 7.476 millones son por participación en los ingresos del Estado, cifra que incluye el anticipo del 50% de la estimación de la liquidación definitiva de la participación en los tributos del Estado de 2010, por importe de 865 millones. Las transferencias a la UE, con 6.830 millones, crecen un 20,9% por el adelanto de mesualidades en los anticipos de recursos IVA y RNB.

Las inversiones reales, con 2.260 millones, disminuyen un 33,0%. Destacan los pagos del Ministerio de Fomento con 1.244 millones, 604 millones menos que en 2011. La inversión del Ministerio de Defensa desciende 11 millones hasta situarse en 566 millones.

Las transferencias de capital, con 2.000 millones, bajan 2.637 millones, debido a la elevada cancelación de obligaciones pendientes de pago en 2011, con 2.811 millones frente a 855 millones en 2012. No obstante, descontando estas operaciones, los pagos de este capítulo descienden un 37,3%.

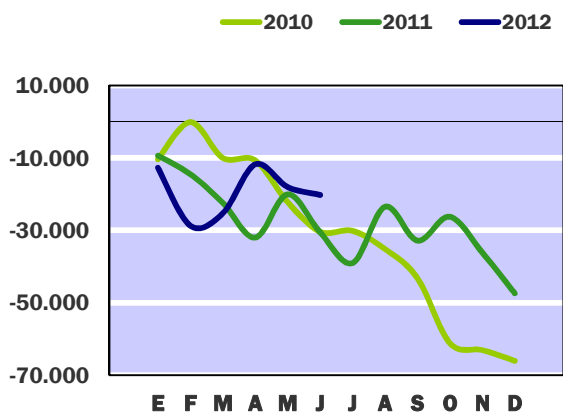
# Necesidad (-) o capacidad (+) de endeudamiento

## Contabilidad de caja

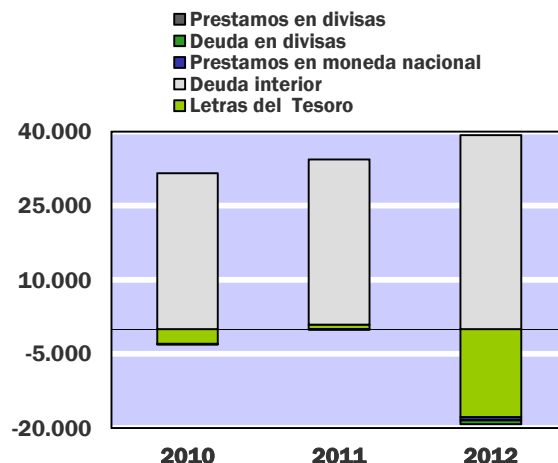
En millones de euros

	En el mes de JUNIO			ACUMULADO a fin de mes		
	2011	2012	%	2011	2012	%
<b>DÉFICIT (-) O SUPERÁVIT (+) DE CAJA NO FINANCIERO</b>	<b>-9.413</b>	<b>-13.254</b>	<b>40,8</b>	<b>-23.495</b>	<b>-33.047</b>	<b>40,7</b>
<b>VARIACIÓN NETA DE ACTIVOS FINANCIEROS</b>	<b>1.085</b>	<b>-11.090</b>	<b>-</b>	<b>7.063</b>	<b>-12.810</b>	<b>-</b>
- Acciones y participaciones	173	88	-49,1	857	805	-6,1
- Préstamos	317	40	-87,4	1.159	-1.010	-
- Aportaciones patrimoniales	249	17	-93,2	-1.230	-5.457	343,7
- Cuenta corriente en el Banco de España	80	-	-	-120	-125	4,2
- Otros depósitos en el Banco de España	253	-11.465	-	11.566	-1.590	-
- Otros activos netos	13	230	-	-5.169	-5.433	5,1
<b>NECESIDAD (-) O CAPACIDAD (+) DE ENDEUDAMIENTO</b>	<b>-10.498</b>	<b>-2.164</b>	<b>-79,4</b>	<b>-30.558</b>	<b>-20.237</b>	<b>-33,8</b>
- Letras del Tesoro	2.392	-2.861	-	931	-17.788	-
* a doce meses o menos	942	-1.892	-	-6.794	-17.831	162,5
* a dieciocho meses	1.450	-969	-	7.725	43	-99,4
- Deuda interior a medio y largo plazo	7.727	4.776	-38,2	33.445	39.264	17,4
- Préstamos del interior	-39	-39	-	-669	-652	-2,5
- Deuda en divisas	-	-	-	-	-781	-
- Préstamos en divisas	-	-	-	-	-	-
- Otros pasivos financieros netos	418	288	-31,1	-3.149	194	-
<b>VARIACIÓN NETA DE PASIVOS FINANCIEROS</b>	<b>10.498</b>	<b>2.164</b>	<b>-79,4</b>	<b>30.558</b>	<b>20.237</b>	<b>-33,8</b>
- Variación de la cuenta corriente del Tesoro y de otros depósitos en el Banco de España	333	-11.465	-	11.446	-1.715	-
<b>VARIACIÓN NETA DE PASIVOS FINANCIEROS MENOS POSICIONES ACTIVAS DE TESORERÍA</b>	<b>10.165</b>	<b>13.629</b>	<b>34,1</b>	<b>19.112</b>	<b>21.952</b>	<b>14,9</b>

**NECESIDAD (-) O CAPACIDAD (+) DE ENDEUDAMIENTO**  
EN MILLONES DE EUROS



**PRINCIPALES PASIVOS FINANCIEROS NETOS**  
EN MILLONES DE EUROS



A finales de junio de 2012, la necesidad de endeudamiento del Estado asciende a 20.237 millones de euros, frente a una necesidad de 30.558 millones registrada en el mismo período del año anterior.

Las operaciones netas sobre activos financieros presentan una reducción de 12.810 millones de euros, mientras que el pasado año los activos netos aumentaron en 7.063 millones. Esta reducción está motivada principalmente por el reintegro de 6.000 millones en concepto de devolución de aportaciones del FAAF. Por su parte, hasta el mes de junio, el Estado ha reducido sus depósitos en el Banco de España en 1.715 millones, cifra que incluye tanto la reducción de los depósitos en su cuenta corriente por 125 millones, como la de sus operaciones de depósito con otras instituciones financieras, por importe de 1.590 millones.

Los préstamos del Estado presentan una disminución neta de 1.010 millones de euros, con un volumen de ingresos de 1.989 millones, de los cuales 1.399 millones corresponden a liquidaciones de la línea ICO-Liquidez, y unos pagos que ascienden a 979 millones.

La cartera de valores del Estado aumenta en 805 millones, de los que 717 millones corresponden a pagos a SEITTSA de obligaciones que quedaron pendientes de pago en años anteriores.

Las aportaciones financieras netas se han reducido hasta finales de junio en 5.457 millones de euros como consecuencia del reintegro de 6.000 millones en concepto de devolución de aportaciones al FAAF y de unos pagos de 543 millones, de los que 502 millones corresponden a obligaciones pendientes del ejercicio anterior.

Los pasivos financieros en circulación han aumentado en 20.237 millones de euros, pero si se considera la reducción de posiciones activas de tesorería en forma de depósitos, por importe de 1.715 millones, la variación neta de pasivos del Estado habría aumentado estrictamente en 21.952 millones. La financiación neta del Estado se ha obtenido principalmente de la deuda interior negociable, que ha proporcionado 39.264 millones. Las amortizaciones de Letras a corto plazo han superado a las emisiones en 17.831 millones. La disminución de la deuda en moneda extranjera por importe de 781 millones corresponde al programa de notas a medio plazo emitidas en el mercado europeo. Asimismo, se han amortizado 652 millones de euros de préstamos concedidos por instituciones financieras.

# Necesidad (-) o Capacidad (+) de financiación

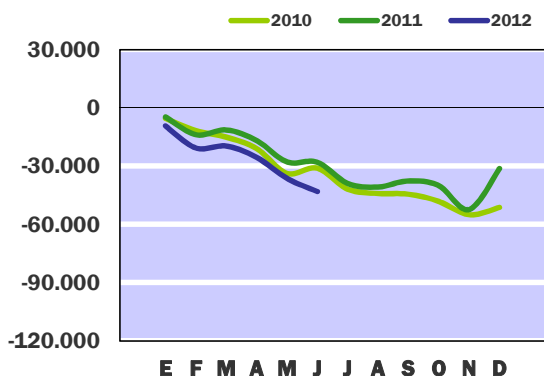
## Contabilidad nacional. Base 2008

En millones de euros

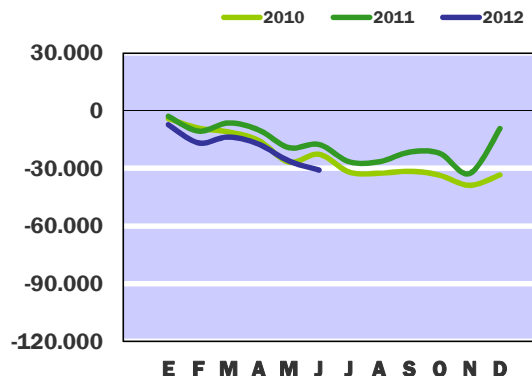
	En el mes de JUNIO			ACUMULADO a fin de mes		
	<u>2011</u>	<u>2012</u>	%	<u>2011</u>	<u>2012</u>	%
<b>EN MILLONES DE EUROS</b>						
Recursos no financieros	13.703	13.171	-3,9	46.784	44.879	-4,1
Empleos no financieros (PDE)	13.871	19.885	43,4	74.806	87.957	17,6
<b>NECESIDAD (-) O CAPACIDAD (+) DE FINANCIACIÓN (PDE)</b>	<b>-168</b>	<b>-6.714</b>	<b>-</b>	<b>-28.022</b>	<b>-43.078</b>	<b>53,7</b>
<b>SALDO PRIMARIO</b>	<b>1.652</b>	<b>-4.723</b>	<b>-</b>	<b>-17.515</b>	<b>-30.839</b>	<b>76,1</b>
<b>EN PORCENTAJE DEL PIB</b>						
Recursos no financieros	1,28	1,24	-	4,36	4,21	-
Empleos no financieros (PDE)	1,29	1,87	-	6,97	8,26	-
<b>NECESIDAD (-) O CAPACIDAD (+) DE FINANCIACIÓN (PDE)</b>	<b>-0,02</b>	<b>-0,63</b>	<b>-</b>	<b>-2,61</b>	<b>-4,04</b>	<b>-</b>
<b>SALDO PRIMARIO</b>	<b>0,15</b>	<b>-0,44</b>	<b>-</b>	<b>-1,63</b>	<b>-2,89</b>	<b>-</b>
<b>Pro-memoria:</b>						
<b>PIB utilizado</b>	<b>1.073.383</b>	<b>1.065.400</b>				



**CAPACIDAD (+) ó NECESIDAD (-) DE FINANCIACION**  
CIFRAS ACUMULADAS EN MILLONES DE EUROS



**SALDO PRIMARIO**  
CIFRAS ACUMULADAS EN MILLONES DE EUROS



Hasta finales del primer semestre del año la necesidad de financiación del Estado, déficit en términos de la contabilidad nacional, ha sido de 43.078 millones, cifra superior en 15.056 millones a la registrada a finales del mismo periodo de 2011, debido, principalmente, al adelanto de las transferencias a otras Administraciones Públicas.

En términos del PIB estimado, el déficit del Estado es equivalente al 4,04% de dicha magnitud, lo que supone un aumento de 1,43 puntos respecto a junio de 2011, en el que el déficit representó el 2,61% del PIB.

El saldo primario se obtiene una vez deducidos de la capacidad o necesidad de financiación los intereses devengados en el periodo. Hasta finales del mes de junio, los intereses devengados han sido 12.239 millones, cifra superior en un 16,5% a la obtenida a finales del mismo mes del año 2011. El déficit primario ha sido de 30.839 millones y superior en 13.324 millones al obtenido en el mismo periodo del año anterior.

Los recursos no financieros imputados en contabilidad nacional, hasta finales de junio de 2012, han sido 44.879 millones, inferiores en un 4,1% a los devengados en el mismo periodo del año anterior que ascendieron a 46.784 millones. En términos del PIB, los recursos no financieros del Estado son equivalentes al 4,21% de dicha magnitud, ratio inferior en 0,15 puntos a la de junio de 2011. Los empleos no financieros con un importe de 87.957 millones, han aumentado 13.151 millones en relación al año anterior. Esta situación se ha debido, fundamentalmente, al aumento de las transferencias corrientes que pasan de 34.480 millones en junio de 2011 a 47.548 millones en junio de 2012. En el transcurso de este ejercicio se ha concedido a las Comunidades Autónomas un anticipo a cuenta del Sistema de Financiación por importe de 5.476 millones, un anticipo a las Corporaciones Locales a cuenta de la liquidación definitiva de la participación en los tributos del Estado del ejercicio 2010 por importe de 865 millones, y se ha producido un mayor ritmo de ejecución de los créditos para transferencias al Sistema de Seguridad Social que se cifra en 2.575 millones, así como para transferencias al SPEE en 4.404 millones. Estos hechos tienen un efecto conjunto sobre los empleos de 13.320 millones.

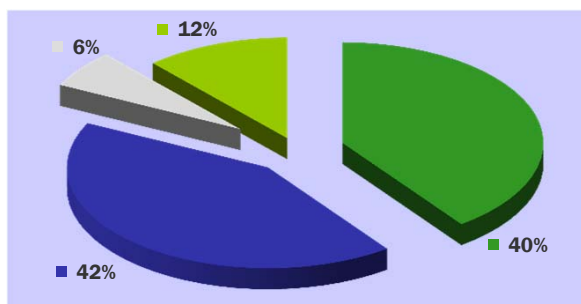
# Recursos no financieros

## Contabilidad nacional. Base 2008

En millones de euros

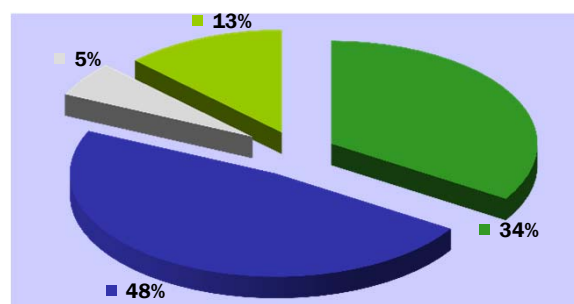
	En el mes de JUNIO			ACUMULADO a fin de mes		
	2011	2012	%	2011	2012	%
<b>IMPUESTOS Y COTIZACIONES SOCIALES</b>	<b>12.799</b>	<b>12.275</b>	<b>-4,1</b>	<b>42.438</b>	<b>41.989</b>	<b>-1,1</b>
* Impuestos sobre la producción y las importaciones	5.169	4.283	-17,1	18.020	15.087	-16,3
- IVA	4.321	3.692	-14,6	13.785	10.892	-21,0
- Otros	848	591	-30,3	4.235	4.195	-0,9
* Impuestos corrientes sobre la renta, el patrimonio, etc	6.126	6.385	4,2	19.100	21.240	11,2
* Impuestos sobre el capital	9	12	33,3	68	53	-22,1
* Cotizaciones sociales	1.495	1.595	6,7	5.250	5.609	6,8
<b>RENTAS DE LA PROPIEDAD</b>	<b>298</b>	<b>68</b>	<b>-77,2</b>	<b>2.759</b>	<b>2.477</b>	<b>-10,2</b>
* Dividendos y otras rentas		-	-	1.731	1.658	-4,2
* Intereses	298	68	-77,2	1.028	819	-20,3
<b>PRODUCCIÓN DE MERCADO Y PAGOS POR OTRA PRODUCCIÓN NO DE MERCADO</b>	<b>73</b>	<b>61</b>	<b>-16,4</b>	<b>541</b>	<b>550</b>	<b>1,7</b>
<b>OTROS RECURSOS NO FINANCIEROS</b>	<b>533</b>	<b>767</b>	<b>43,9</b>	<b>1.046</b>	<b>-137</b>	<b>-</b>
* Transferencias entre AAPP	700	578	-17,4	3.537	2.878	-18,6
* Otros ingresos	-167	189	-	-2.491	-3.015	21,0
<b>TOTAL RECURSOS NO FINANCIEROS</b>	<b>13.703</b>	<b>13.171</b>	<b>-3,9</b>	<b>46.784</b>	<b>44.879</b>	<b>-4,1</b>

**2011**  
PRINCIPALES RECURSOS

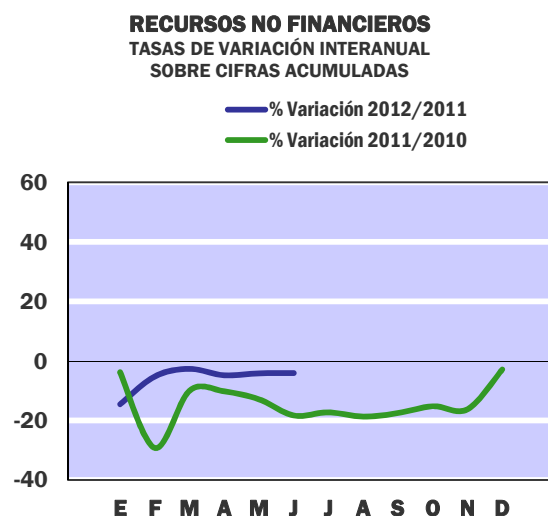
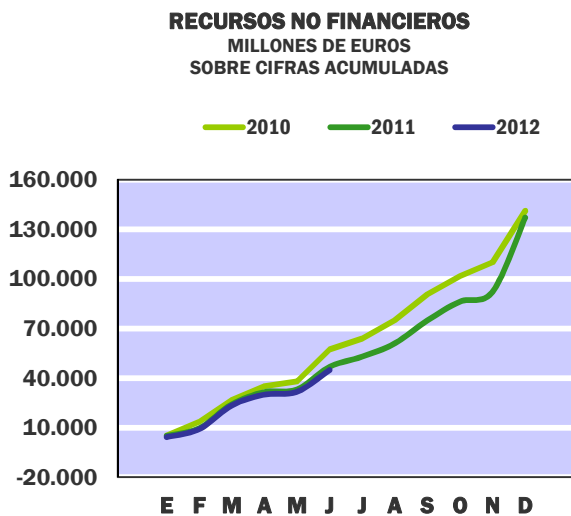


- Impuestos sobre la producción y las importaciones
- Impuestos sobre la renta
- Rentas de la propiedad
- Cotizaciones sociales

**2012**  
PRINCIPALES RECURSOS



- Impuestos sobre la producción y las importaciones
- Impuestos sobre la renta
- Rentas de la propiedad
- Cotizaciones sociales



Los recursos no financieros del Estado ascienden en el primer semestre de 2012 a 44.879 millones de euros, un 4,1% menos que en el mismo periodo del año anterior. Este resultado viene determinado, principalmente, por el descenso en un 2,2% de los recursos impositivos que con un importe de 36.380 millones de euros, representan el 81,1% de los recursos totales no financieros. Las cotizaciones sociales con 5.609 millones aumentan un 6,8% y el resto de los recursos no financieros es inferior en un 33,5% al de igual periodo de 2011.

Los impuestos sobre la producción y las importaciones con 15.087 millones de euros, registran un descenso del 16,3%. El IVA asciende a 10.892 millones de euros y registra una caída del 21,0%, en la que influye el incremento de las devoluciones realizadas, que se irá desacelerando en los próximos meses, y el deterioro en el segundo trimestre del gasto final sujeto a IVA. Los demás impuestos sobre la producción y las importaciones, que recogen los recursos procedentes en su mayor parte de la imposición sobre consumos específicos, alcanzan la cifra de 4.195 millones de euros, un 0,9% menos que hasta junio de 2011, debido básicamente a la caída de los recursos procedentes de la imposición sobre Hidrocarburos y Labores del Tabaco absorbido en gran medida con el aumento de los recursos procedentes de las comisiones por avales a las entidades de crédito.

Los impuestos corrientes sobre la renta y el patrimonio ascienden a 21.240 millones de euros, cifra que supone un aumento del 11,2%, impulsado por las medidas de consolidación fiscal aprobadas en los últimos meses que han supuesto un aumento de los recursos por retenciones del trabajo y del capital mobiliario, así como del primer pago a cuenta de sociedades. También ha influido positivamente en los recursos del Estado el descenso de las entregas a cuenta a las Comunidades Autónomas en 2012.

Las rentas de la propiedad, con 2.477 millones de euros, registran un descenso del 10,2%, que viene determinado tanto por el retroceso de los dividendos y otras rentas de la propiedad como de los intereses recibidos en un 4,2% y 20,3%, respectivamente. El descenso de los dividendos obedece básicamente a la disminución de los beneficios del Banco de España en un 5,7% y de las Loterías en un 2,7%, y en el de los intereses influye la disminución de los generados por la cuenta corriente del Tesoro en el Banco de España y los procedentes del Fondos para la Adquisición de Activos Financieros en un 47,5% y 89,2%, respectivamente. Los recursos por ventas de la producción aumentan un 1,7% y las transferencias entre Administraciones Públicas caen un 18,6% debido, principalmente, al descenso de la transferencia del Fondo de Garantía de Servicios Públicos Fundamentales asociada al nuevo modelo de financiación autonómica. La partida otros ingresos, con una cifra negativa de 3.015 millones que incluye el ajuste por recaudación incierta, supera la del año anterior en un 21,0%.

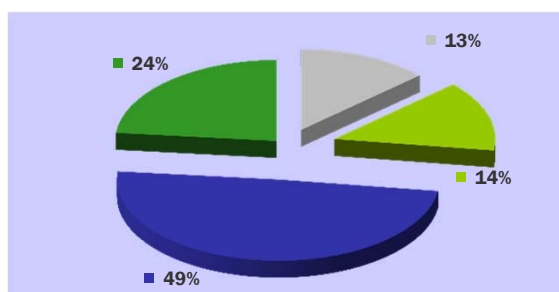
# Empleos no financieros

## Contabilidad nacional. Base 2008

En millones de euros

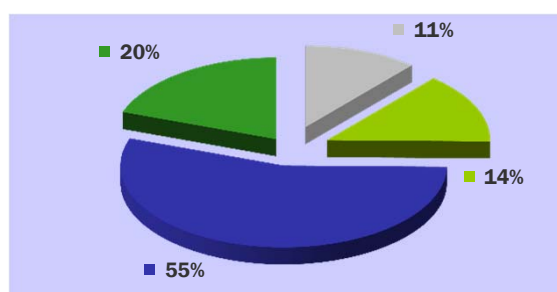
	En el mes de JUNIO			ACUMULADO a fin de mes		
	2011	2012	%	2011	2012	%
CONSUMOS INTERMEDIOS	484	405	-16,3	2.473	2.172	-12,2
REMUNERACIÓN DE ASALARIADOS	2.623	2.593	-1,1	9.887	9.953	0,7
INTERESES (PDE)	1.820	1.991	9,4	10.507	12.239	16,5
PRESTACIONES SOCIALES DISTINTAS DE LAS TRANSFERENCIAS SOCIALES EN ESPECIE	1.546	1.642	6,2	5.592	5.817	4,0
TRANSFERENCIAS SOCIALES EN ESPECIE DE PRODUCTORES DE MERCADO	52	39	-25,0	242	276	14,0
TRANSFERENCIAS CORRIENTES ENTRE AA.PP.	5.702	11.746	106,0	34.480	47.548	37,9
COOPERACIÓN INTERNACIONAL CORRIENTE	90	3	-96,7	490	237	-51,6
OTRAS TRANSFERENCIAS CORRIENTES	465	411	-11,6	4.789	5.716	19,4
RESTO EMPLEOS CORRIENTES	119	5	-95,8	201	85	-57,7
FORMACIÓN BRUTA DE CAPITAL	507	490	-3,4	2.937	2.542	-13,4
TRANSFERENCIAS DE CAPITAL ENTRE AA.PP.	498	304	-39,0	2.427	978	-59,7
AYUDA A LA INVERSIÓN Y OTRAS TRANSFERENCIAS DE CAPITAL	112	249	122,3	869	383	-55,9
ADQUISICIONES MENOS CESIONES DE ACTIVOS NO FINANCIEROS NO PRODUCIDOS	-147	7	-	-88	11	-
<b>TOTAL EMPLEOS NO FINANCIEROS (PDE)</b>	<b>13.871</b>	<b>19.885</b>	<b>43,4</b>	<b>74.806</b>	<b>87.957</b>	<b>17,6</b>

**2011**  
PRINCIPALES EMPLEOS



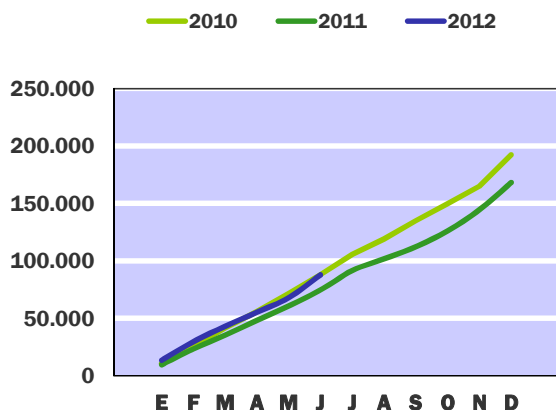
■ Remuneración de asalariados  
 ■ Intereses  
 ■ Transferencias entre Administraciones públicas  
 ■ Resto de empleos corrientes y de capital

**2012**  
PRINCIPALES EMPLEOS

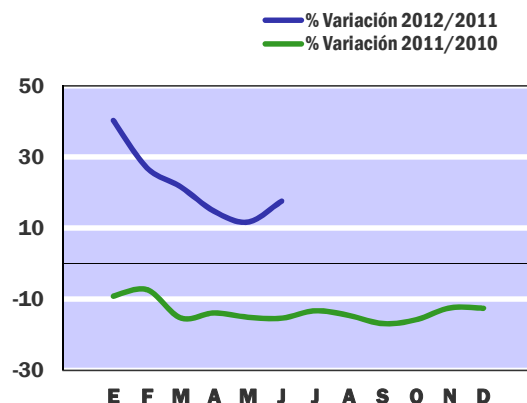


■ Remuneración de asalariados  
 ■ Intereses  
 ■ Transferencias entre Administraciones públicas  
 ■ Resto de empleos corrientes y de capital

**EMPLEOS NO FINANCIEROS**  
MILLONES DE EUROS  
SOBRE CIFRAS ACUMULADAS



**EMPLEOS NO FINANCIEROS**  
TASAS DE VARIACIÓN INTERANUAL  
SOBRE CIFRAS ACUMULADAS



Hasta finales del mes de junio del año en curso, los empleos no financieros del Estado han registrado un volumen de 87.957 millones, con un aumento de 13.151 millones respecto al mismo periodo del año anterior. Los empleos corrientes han ascendido a 84.043 millones con un aumento de 15.382 millones, mientras que los empleos de capital con 3.914 millones han disminuido en 2.231 millones.

El aumento de los empleos corrientes se ha debido, principalmente, a las transferencias corrientes entre Administraciones Públicas que con un gasto de 47.548 millones han aumentado 13.068 millones. Esta subida está motivada por los siguientes hechos:

- \* las transferencias a las Administraciones de Seguridad Social que, con 19.297 millones, han aumentado 6.980 millones respecto a finales de junio de 2011; de los cuales, 4.404 millones corresponden al aumento de las transferencias al SPEE, con un volumen de 12.360 millones, y 2.575 millones al aumento de las transferencias al Sistema de Seguridad Social con un importe de 6.937 millones. En ambos casos, se debe a un mayor ritmo de ejecución de los créditos presupuestarios correspondientes.

- \* El anticipo efectuado a las Comunidades Autónomas por importe de 5.476 millones, a cuenta del Sistema de Financiación y que ha situado las transferencias a este subsector en 18.593 millones frente a los 12.820 millones de finales de junio de 2011.

- \* el anticipo efectuado a las Corporaciones Locales por importe 865 millones, a cuenta de la liquidación definitiva de la participación en los tributos del Estado del ejercicio 2010 con lo que las transferencias a este subsector ascienden a 7.296 millones frente a los 6.478 millones de 2011.

Los intereses derivados del endeudamiento del Estado, valorados según criterio de devengo, con un importe de 12.239 millones han aumentado un 16,5% respecto a finales de junio de 2011.

El resto de los empleos corrientes ha ascendido a 24.256 millones, cifra superior en 582 millones a la registrada en 2011. De este resto, destacar la rúbrica correspondiente a las transferencias corrientes diversas en la que se recoge la aportación a la Unión Europea por recurso propio basado en la RNB que con 5.052 millones ha aumentado 766 millones.

En los empleos de capital se han producido descensos en todas las rúbricas, si bien en términos cuantitativos destaca la caída de las transferencias de capital entre administraciones públicas, que pasan de 2.427 millones a finales de junio de 2011 a 978 millones a finales del mismo periodo de 2012, y la de la formación bruta de capital que registró un gasto de 2.937 millones en 2011 y de 2.542 millones en 2012.

# Principales indicadores del Estado

En millones de EUROS

	Contabilidad de caja				Contabilidad nacional. Base 2008			
	Ingresos no financieros	Pagos no financieros	Déficit (-) o Superávit (+) de caja	Saldo primario	Recursos no financieros	Empleos no financieros (PDE)	Necesidad (-) o Capacidad (+) de financiación (PDE)	Saldo primario
<b>2006</b>	141.846	130.375	11.471	27.090	150.661	142.490	8.171	21.978
<b>2007</b>	159.839	139.704	20.135	34.674	165.285	152.927	12.358	26.397
<b>2008</b>	129.335	148.082	-18.747	-2.818	132.614	165.784	-33.170	-18.901
<b>2009</b>	102.038	189.319	-87.281	-69.631	105.783	204.853	-99.070	-82.738
<b>2010</b>	127.337	179.572	-52.235	-32.597	141.061	192.353	-51.292	-33.345
<b>2011</b>	104.145	151.095	-46.950	-24.746	137.056	168.312	-31.256	-9.238
<b>2012</b> Jun.	49.035	82.082	-33.047	-8.238	44.879	87.957	-43.078	-30.839

## 2009

Enero	10.377	12.735	-2.358	-2.247	5.586	10.020	-4.434	-3.096
Febrero	28.656	28.726	-70	5.177	13.285	24.204	-10.919	-8.396
Marzo	31.269	42.614	-11.345	-5.194	23.964	39.287	-15.323	-11.462
Abril	45.882	54.349	-8.467	-1.461	29.750	53.180	-23.430	-18.243
Mayo	45.680	64.782	-19.102	-11.947	30.274	66.434	-36.160	-29.586
<b>Junio</b>	<b>46.352</b>	<b>83.171</b>	<b>-36.819</b>	<b>-29.405</b>	<b>43.237</b>	<b>88.149</b>	<b>-44.912</b>	<b>-36.963</b>
Julio	57.757	108.703	-50.946	-36.154	43.344	109.938	-66.594	-57.213
Agosto	59.181	121.633	-62.452	-47.352	52.506	123.237	-70.731	-59.984
Septiembre	70.701	133.501	-62.800	-47.483	65.895	138.024	-72.129	-60.054
Octubre	89.517	147.119	-57.602	-42.057	77.265	153.769	-76.504	-63.024
Noviembre	95.092	163.601	-68.509	-51.167	82.339	170.848	-88.509	-73.668
Diciembre	102.038	189.319	-87.281	-69.631	105.783	204.853	-99.070	-82.738

## 2010

Enero	10.725	14.315	-3.590	-3.479	5.243	10.683	-5.440	-3.992
Febrero	27.529	35.288	-7.759	-407	13.621	25.323	-11.702	-9.002
Marzo	32.758	48.304	-15.546	-7.967	26.778	41.858	-15.080	-10.954
Abril	49.560	61.953	-12.393	-3.404	35.068	56.048	-20.980	-15.452
Mayo	51.306	74.184	-22.878	-13.826	37.984	71.713	-33.729	-26.730
<b>Junio</b>	<b>55.386</b>	<b>86.180</b>	<b>-30.794</b>	<b>-21.678</b>	<b>57.268</b>	<b>88.336</b>	<b>-31.068</b>	<b>-22.613</b>
Julio	76.330	106.011	-29.681	-13.112	63.933	105.831	-41.898	-31.881
Agosto	78.930	115.984	-37.054	-20.434	75.039	119.097	-44.058	-32.502
Septiembre	92.677	130.616	-37.939	-21.227	90.712	135.208	-44.496	-31.427
Octubre	111.896	146.746	-34.850	-15.402	101.675	149.873	-48.198	-33.523
Noviembre	119.210	162.257	-43.047	-23.531	110.030	165.089	-55.059	-38.802
Diciembre	127.337	179.572	-52.235	-32.597	141.061	192.353	-51.292	-33.345

# Principales indicadores del Estado

En millones de EUROS

	Contabilidad de caja				Contabilidad nacional. Base 2008			
	Ingresos no financieros	Pagos no financieros	Déficit (-) o Superávit (+) de caja	Saldo primario	Recursos no financieros	Empleos no financieros (PDE)	Necesidad (-) o Capacidad (+) de financiación (PDE)	Saldo primario
<b>2006</b>	141.846	130.375	11.471	27.090	150.661	142.490	8.171	21.978
<b>2007</b>	159.839	139.704	20.135	34.674	165.285	152.927	12.358	26.397
<b>2008</b>	129.335	148.082	-18.747	-2.818	132.614	165.784	-33.170	-18.901
<b>2009</b>	102.038	189.319	-87.281	-69.631	105.783	204.853	-99.070	-82.738
<b>2010</b>	127.337	179.572	-52.235	-32.597	141.061	192.353	-51.292	-33.345
<b>2011</b>	104.145	151.095	-46.950	-24.746	137.056	168.312	-31.256	-9.238
<b>2012</b> jun.	49.035	82.082	-33.047	-21.202	44.879	87.957	-43.078	-30.839

## 2011

Enero	9.484	17.190	-7.706	-2.166	5.043	9.709	-4.666	-2.808
Febrero	22.930	28.512	-5.582	131	9.637	23.477	-13.840	-10.559
Marzo	27.452	36.613	-9.161	-3.342	24.107	35.481	-11.374	-6.299
Abril	43.648	49.791	-6.143	2.514	31.479	48.300	-16.821	-9.966
Mayo	44.606	58.688	-14.082	-5.325	33.081	60.935	-27.854	-19.167
<b>Junio</b>	<b>45.688</b>	<b>69.183</b>	<b>-23.495</b>	<b>-14.564</b>	<b>46.784</b>	<b>74.806</b>	<b>-28.022</b>	<b>-17.515</b>
Julio	61.385	81.995	-20.610	-11.332	52.901	91.837	-38.936	-26.517
Agosto	63.063	97.345	-34.282	-16.790	61.003	101.787	-40.784	-26.498
Septiembre	73.182	105.163	-31.981	-14.316	74.840	112.448	-37.608	-21.479
Octubre	93.247	119.981	-26.734	-4.909	86.219	126.284	-40.065	-22.090
Noviembre	97.314	135.863	-38.549	-16.594	92.194	144.579	-52.385	-32.568
Diciembre	104.145	151.095	-46.950	-24.746	137.056	168.312	-31.256	-9.238

## 2012

Enero	9.195	18.235	-9.040	-2.790	4.309	13.622	-9.313	-7.259
Febrero	23.063	32.259	-9.196	-2.510	9.139	29.807	-20.668	-16.662
Marzo	28.579	41.399	-12.820	-5.967	23.466	43.162	-19.696	-13.598
Abril	45.737	54.931	-9.194	2.187	29.964	55.426	-25.462	-17.344
Mayo	45.923	65.716	-19.793	-8.238	31.708	68.072	-36.364	-26.116
<b>Junio</b>	<b>49.035</b>	<b>82.082</b>	<b>-33.047</b>	<b>-21.202</b>	<b>44.879</b>	<b>87.957</b>	<b>-43.078</b>	<b>-30.839</b>
Julio								
Agosto								
Septiembre								
Octubre								
Noviembre								
Diciembre								

# Notas metodológicas

---

---

## A LA CONTABILIDAD DE CAJA

En la contabilidad de caja se recogen los flujos monetarios de ingresos recaudados y de pagos realizados en el período de referencia. El ámbito de cobertura alcanza a las operaciones efectuadas a través de los registros contables del Presupuesto del Estado y de operaciones no presupuestarias, que constituyen el sistema de la contabilidad pública en sentido estricto. La valoración de las operaciones se realiza de acuerdo a un criterio estricto de caja, es decir, se consideran los ingresos y pagos realizados en cada período, que corresponden tanto a derechos y obligaciones reconocidas en el Presupuesto corriente del ejercicio, como a los derechos y obligaciones que fueron reconocidas en presupuestos de años anteriores y que quedaron pendientes de cobro y de pago, respectivamente.

La información estadística de base procede, prácticamente en su totalidad, de los datos de ingresos, gastos, y operaciones no presupuestarias registrados en el Sistema de Información Contable (SIC), que es la aplicación informática de la contabilidad de la Administración General del Estado que gestiona la IGAE. Los datos se presentan desde un enfoque esencialmente económico, pretendiendo evitar la complejidad de los registros de la contabilidad pública, eliminando las operaciones internas entre ellos, y agregando la información en categorías fácilmente identificables con el propósito de hacer comprensible la situación y evolución de la incidencia monetaria de las principales operaciones realizadas por el Estado durante un período determinado.

Para el análisis de la evolución de los ingresos no financieros se ha tenido en cuenta los ingresos totales no financieros (suma de los ingresos no financieros del Estado y la participación de las Administraciones Territoriales en aquellos impuestos cedidos parcialmente).

**AJUSTES PARA LA OBTENCIÓN DE LOS INGRESOS NO FINANCIEROS HOMOGÉNEOS.** La descripción detallada de la homogeneización de la tasa interanual de los ingresos tributarios puede encontrarse en el apartado 5 del capítulo V “Notas explicativas y fuentes” del Informe mensual de Recaudación que se difunde en la sección de Estadísticas Tributarias de la página web de la AEAT ([www.aeat.es](http://www.aeat.es)). No obstante, entre los ajustes que afectan a los ingresos impositivos se deben destacar, en primer lugar, las devoluciones adelantadas o retrasadas respecto al ritmo de ejecución de una campaña considerada como normal o tipo para las principales figuras impositivas (IRPF, Impuesto de Sociedades, e IVA), y, en segundo lugar, los ingresos de evolución más atípica en el tiempo, principalmente los asociados a las retenciones del trabajo de las Administraciones Públicas (se sustituyen los ingresos realizados por los derechos reconocidos, ajustando las diferentes periodicidades de las autoliquidaciones), las retenciones de capital sobre intereses de la Deuda Pública (los periodos de vencimientos de la Deuda y los criterios de distribución entre IRPF, Impuesto de Sociedades e Impuesto sobre la Renta de los no Residentes han cambiado significativamente en los últimos años).



---

---

En cuanto a los ajustes efectuados a los ingresos no impositivos, cabe señalar entre otros los considerados de evolución más irregular en el tiempo como la tasa de reserva de dominio público radioeléctrico (dentro del capítulo de Tasas y otros ingresos) y los beneficios del Banco de España (dentro del capítulo de Ingresos patrimoniales).

Para el análisis de la evolución de los pagos no financieros se han tenido en cuenta los pagos totales no financieros del ejercicio, incluyendo dentro de los mismos los pagos satisfechos como contraprestación por las obligaciones reconocidas en el periodo, los pagos realizados durante cada periodo para satisfacer obligaciones reconocidas con cargo a presupuestos de ejercicios anteriores y que no se hicieron efectivas en los mismos, y las cantidades efectivamente satisfechas antes de su aplicación definitiva al presupuesto de gastos (pagos extrapresupuestarios).

## **A LA CONTABILIDAD NACIONAL**

La información se elabora siguiendo los criterios generales de contabilidad nacional establecidos por el Sistema Europeo de Cuentas (SEC 95) y de acuerdo a las reglas específicas del Manual del SEC 95 sobre el déficit público y la deuda pública, que constituyen el marco de referencia de obligado cumplimiento para todos los países miembros de la Unión Europea. En el sistema de contabilidad nacional los flujos se registran ateniéndose al principio de devengo, es decir, cuando se crea, transforma o extingue el valor económico, o cuando nacen, se transforman o se cancelan los derechos y las obligaciones.

La cobertura de los datos del Estado en contabilidad nacional incluye las operaciones anotadas en los registros de la contabilidad pública, Presupuesto del Estado y operaciones no presupuestarias, así como las operaciones efectuadas a través de las cuentas del Tesoro en el Banco de España, y todas aquellas operaciones que realizan otras unidades públicas por cuenta del Estado, independientemente del momento en el que se efectúe su aplicación a los registros de la contabilidad pública. Las operaciones del Presupuesto del Estado se registran en el momento en que se reconoce el derecho o la obligación, mientras que las efectuadas a través de los otros registros contables se consideran en el mismo momento en que se realizan.

En el cuadro de la página 18, dentro de los "otros ingresos" se incluye el ajuste por recaudación incierta, minorando las transferencias de capital recibidas.

Las fuentes de información estadística comprenden los registros del Sistema de Información Contable (SIC) de la IGAE, así como información estadística procedente de la Dirección General del Tesoro y Política Financiera. De igual modo, se utiliza información suministrada por la Intervención General del Banco de España, con relación a los movimientos de las operaciones realizadas a través de las cuentas del Estado en el Banco de España, y otros registros estadísticos de unidades públicas que efectúan operaciones por cuenta del Estado.