



MINISTERIO
DE HACIENDA
Y ADMINISTRACIONES PÚBLICAS

Principales indicadores de la actividad económica y financiera del Estado

DICIEMBRE 2011

Nota sobre el cambio de Base 2008

Los datos referidos a la contabilidad nacional que se presentan en este documento incorporan los cambios metodológicos y estadísticos de la nueva Base 2008 de la Contabilidad Nacional de España. En el siguiente enlace puede verse una explicación detallada del contenido y alcance de dichos cambios.

[Cambios de la Base 2008](#)

N.I.P.O.: 630-12-047-7

Elaboración y Coordinación:

Intervención General Administración del Estado

Subdirección General de Análisis y Cuentas Económicas del Sector Público

[Informes y cuentas económicas del sector público](#)

Índice

PRINCIPALES INDICADORES

Saldo de las operaciones no financieras del Estado	4
--	---

CONTABILIDAD DE CAJA

Déficit (-) o superávit (+) de caja no financiero	6
Texto y gráficos	7
Ingresos no financieros	8
Texto	10
Ingresos homogéneos y gráficos	11
Pagos no financieros	12
Texto y gráficos	13
Necesidad (-) o capacidad (+) de endeudamiento y variación de pasivos financieros	14
Texto y gráficos	15

CONTABILIDAD NACIONAL

Necesidad (-) o capacidad (+) de financiación	16
Texto y gráficos	17
Recursos no financieros	18
Texto y gráficos	19
Empleos no financieros	20
Texto y gráfico	21
Anexo estadístico	22
Notas metodológicas	24

CALENDARIO DE LAS NEDD DEL FMI

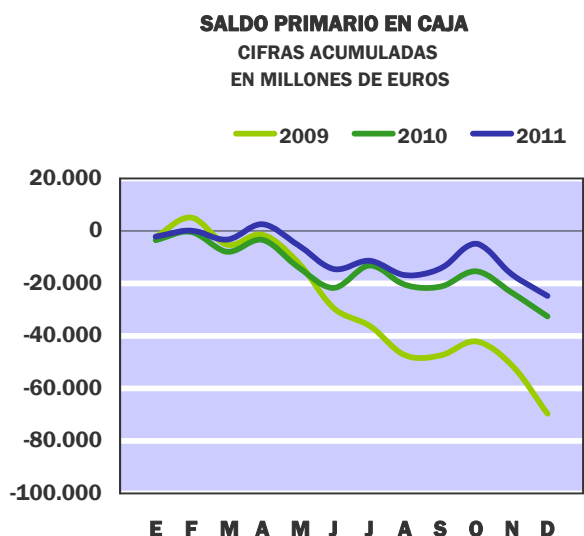
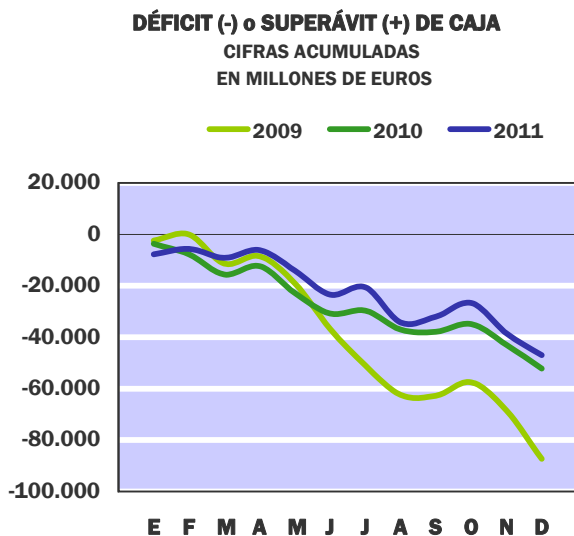
De acuerdo a los requisitos establecidos en las Normas Especiales para la Divulgación de Datos (NEDD) del Fondo Monetario Internacional (FMI), la IGAE publica a través de la red INTERNET un calendario que indica las fechas concretas, o aproximadas, en las que serán difundidos los datos correspondientes a los indicadores económicos relativos al sector fiscal, dentro del proyecto NEDD, que son elaborados por la IGAE y que están referidos al déficit en contabilidad nacional del sector Administraciones Públicas y del Estado. Dicho calendario se publica en la sección "Indicadores y cuentas económicas del Sector Público" dentro de la dirección <http://www.igae.pap.meh.es>

Déficit (-) o Superávit (+) de caja no financiero

Contabilidad de caja

En millones de euros

	En el mes de DICIEMBRE			ACUMULADO a fin de mes		
	<u>2010</u>	<u>2011</u>	%	<u>2010</u>	<u>2011</u>	%
EN MILLONES DE EUROS						
Ingresos no financieros	8.127	6.831	-15,9	127.337	104.145	-18,2
Pagos no financieros	17.315	15.232	-12,0	179.572	151.095	-15,9
DÉFICIT (-) O SUPERÁVIT (+) DE CAJA	-9.188	-8.401	-8,6	-52.235	-46.950	-10,1
SALDO PRIMARIO	-9.066	-8.152	-10,1	-32.597	-24.746	-24,1
EN PORCENTAJE DEL PIB						
Ingresos no financieros	0,77	0,64	-	12,11	9,70	-
Pagos no financieros	1,65	1,42	-	17,08	14,08	-
DÉFICIT (-) O SUPERÁVIT (+) DE CAJA	-0,87	-0,78	-	-4,97	-4,37	-
SALDO PRIMARIO	-0,86	-0,76	-	-3,10	-2,31	-
Pro-memoria:						
PIB utilizado	1.051.342	1.073.383				



Las operaciones no financieras del Estado presentan a finales de 2011 un saldo negativo en términos de caja de 46.950 millones de euros, inferior en un 10,1% al del año anterior. El descenso de la recaudación en un 18,2% ha sido compensado, en cierta medida, por la contención de los pagos que se han reducido en un 15,9%. En términos del PIB, el déficit de caja ha pasado de representar el 4,97% en 2010 al 4,37% en 2011, lo que supone una reducción de 0,60 puntos porcentuales.

No obstante, hay que señalar que la plena aplicación desde enero de 2011 del nuevo sistema de financiación de las Comunidades Autónomas de régimen común, aprobado por la Ley 22/2009, ha supuesto a lo largo del año, con respecto al sistema transitorio registrado en 2010, un descenso de los pagos por transferencias a las Comunidades Autónomas y un aumento de los ingresos cedidos por la aplicación de los nuevos porcentajes de cálculo, hecho que dificulta la comparación entre los dos ejercicios.

Los ingresos no financieros del Estado obtenidos en 2011 han ascendido a 104.145 millones de euros, 23.192 millones menos que la recaudación del año anterior. De esta cifra se ha descontado la participación que corresponde a los entes territoriales en el IRPF, IVA e Impuestos especiales conforme a su sistema de financiación, que ha ascendido a 72.855 millones, con un aumento del 52,7%. En términos del PIB, el descenso de los ingresos es de 2,41 puntos porcentuales, con una cifra del 9,70% del PIB.

Por su parte, los pagos no financieros alcanzan 151.095 millones de euros, 28.477 millones menos que en el año anterior. En términos del PIB representa una reducción de 3 puntos porcentuales, hasta el 14,08% de esa magnitud. Las transferencias a las CCAA por el Sistema de financiación han disminuido en 26.379 millones, mientras que han aumentado los pagos por intereses de la deuda en 2.566 millones, las transferencias a las CCLL por participación en los ingresos del Estado en 1.413 millones y la transferencia al SPEE para la cobertura del desempleo en 3.261 millones, aumento que deriva del suplemento de crédito de 3.953 millones al SPEE aprobado por el RDL 15/2011, de 14 de octubre.

Si de la cifra de déficit se deducen los pagos por intereses, que se han situado en 22.204 millones de euros, se obtiene el saldo primario que en 2011 alcanza un valor negativo de 24.746 millones, frente a los 32.597 millones de déficit primario del año precedente. Con relación al PIB estimado para el ejercicio, el déficit primario equivale al 2,31%, lo que supone una caída de 0,79 puntos respecto a 2010.

Ingresos no financieros

Contabilidad de caja

En millones de euros

	En el mes de DICIEMBRE							
	2010			2011			% Variación	
	Estado	CCAA CCLL	TOTAL	Estado	CCAA CCLL	TOTAL	Estado	TOTAL
IMPUESTOS DIRECTOS Y COTIZACIONES SOCIALES	2.205	2.096	4.301	3.790	3.087	6.877	71,9	59,9
- Renta de personas físicas	2.271	2.096	4.367	1.490	3.087	4.577	-34,4	4,8
- Renta de sociedades	-291	-	-291	2.000	-	2.000	-	-
- Renta de no residentes	121	-	121	206	-	206	70,2	70,2
- Cuota de derechos pasivos	93	-	93	87	-	87	-6,5	-6,5
- Otros	11	-	11	7	-	7	-36,4	-36,4
IMPUESTOS INDIRECTOS	2.090	1.879	3.969	-171	3.065	2.894	-	-27,1
- Impuesto sobre el valor añadido (IVA)	1.041	1.091	2.132	-835	2.011	1.176	-	-44,8
* IVA. Importaciones	714	-	714	690	-	690	-3,4	-3,4
* IVA. Operaciones interiores	327	1.091	1.418	-1.525	2.011	486	-	-65,7
- Impuestos especiales	823	788	1.611	441	1.054	1.495	-46,4	-7,2
* Alcohol y bebidas derivadas	30	28	58	26	41	67	-13,3	15,5
* Cerveza	13	8	21	7	15	22	-46,2	4,8
* Productos intermedios	-	1	1	1	-	1	-	-
* Labores del Tabaco	313	285	598	138	399	537	-55,9	-10,2
* Hidrocarburos	474	352	826	274	482	756	-42,2	-8,5
* Electricidad	-7	114	107	-5	117	112	-28,6	4,7
- Impuesto sobre primas de seguro	115	-	115	109	-	109	-5,2	-5,2
- Tráfico exterior	111	-	111	112	-	112	0,9	0,9
- Otros	-	-	-	2	-	2	-	-
TASAS, PRECIOS PÚBLICOS Y OTROS INGRESOS	948	-	948	548	-	548	-42,2	-42,2
TRANSFERENCIAS CORRIENTES	596	-	596	424	-	424	-28,9	-28,9
INGRESOS PATRIMONIALES	2.083	-	2.083	2.137	-	2.137	2,6	2,6
ENAJENACIÓN DE INVERSIONES REALES	14	-	14	14	-	14	0,0	0,0
TRANSFERENCIAS DE CAPITAL	234	-	234	57	-	57	-75,6	-75,6
Otros ingresos sin clasificar	-43	-	-43	32	-	32	-	-
TOTAL INGRESOS NO FINANCIEROS	8.127	3.975	12.102	6.831	6.152	12.983	-15,9	7,3

Ingresos no financieros

Contabilidad de caja

En millones de euros

	ACUMULADO a finales de DICIEMBRE							
	2010			2011			% Variación	
	Estado	CCAA CCLL	TOTAL	Estado	CCAA CCLL	TOTAL	Estado	TOTAL
IMPUESTOS DIRECTOS Y COTIZACIONES SOCIALES	59.262	27.651	86.913	53.382	36.259	89.641	-9,9	3,1
- Renta de personas físicas	39.326	27.651	66.977	33.544	36.259	69.803	-14,7	4,2
- Renta de sociedades	16.198	-	16.198	16.611	-	16.611	2,5	2,5
- Renta de no residentes	2.564	-	2.564	2.040	-	2.040	-20,4	-20,4
- Cuota de derechos pasivos	1.085	-	1.085	1.068	-	1.068	-1,6	-1,6
- Otros	89	-	89	119	-	119	33,7	33,7
IMPUESTOS INDIRECTOS	51.825	20.061	71.886	34.644	36.596	71.240	-33,2	-0,9
- Impuesto sobre el valor añadido (IVA)	38.486	10.593	49.079	25.355	23.947	49.302	-34,1	0,5
* IVA. Importaciones	7.822	-	7.822	8.833	-	8.833	12,9	12,9
* IVA. Operaciones interiores	30.664	10.593	41.257	16.522	23.947	40.469	-46,1	-1,9
- Impuestos especiales	10.338	9.468	19.806	6.325	12.649	18.974	-38,8	-4,2
* Alcohol y bebidas derivadas	528	282	810	314	458	772	-40,5	-4,7
* Cerveza	177	102	279	111	168	279	-37,3	-
* Productos intermedios	12	6	18	7	10	17	-41,7	-5,6
* Labores del Tabaco	3.788	3.635	7.423	2.456	4.797	7.253	-35,2	-2,3
* Hidrocarburos	5.889	4.024	9.913	3.509	5.772	9.281	-40,4	-6,4
* Electricidad	-56	1.419	1.363	-72	1.444	1.372	28,6	0,7
- Impuesto sobre primas de seguro	1.435	-	1.435	1.419	-	1.419	-1,1	-1,1
- Tráfico exterior	1.522	-	1.522	1.531	-	1.531	0,6	0,6
- Otros	44	-	44	14	-	14	-68,2	-68,2
TASAS, PRECIOS PÚBLICOS Y OTROS INGRESOS	6.566	-	6.566	4.241	-	4.241	-35,4	-35,4
TRANSFERENCIAS CORRIENTES	2.343	-	2.343	4.220	-	4.220	80,1	80,1
INGRESOS PATRIMONIALES	6.515	-	6.515	7.012	-	7.012	7,6	7,6
ENAJENACIÓN DE INVERSIONES REALES	132	-	132	165	-	165	25,0	25,0
TRANSFERENCIAS DE CAPITAL	705	-	705	482	-	482	-31,6	-31,6
Otros ingresos sin clasificar	-11	-	-11	-1	-	-1	-90,9	-90,9
TOTAL INGRESOS NO FINANCIEROS	127.337	47.712	175.049	104.145	72.855	177.000	-18,2	1,1

Ingresos no financieros

Contabilidad de caja

La recaudación por operaciones no financieras del Estado en 2011 se eleva a 104.145 millones de euros, cifra inferior en 1.875 millones a la del Presupuesto inicial, como resultado del retroceso de los ingresos impositivos en 3.355 millones de euros frente al avance del resto de los ingresos en 1.480 millones. Antes de deducir la participación de las Administraciones Territoriales en los impuestos estatales los ingresos totales ascienden a 177.000 millones de euros con un aumento del 1,1%, de los cuales 160.881 millones corresponden a ingresos impositivos que superan en un 1,3% los del año anterior, atribuible fundamentalmente al impulso recaudatorio asociado a las medidas de consolidación fiscal adoptadas por el Gobierno con repercusión en 2011, cuyo impacto asciende a 7.853 millones de euros, sin los cuales los ingresos impositivos habrían registrado un descenso del 3,6%. El resto de los ingresos no financieros del Estado se eleva a 16.119 millones de euros y retrocede un 0,8% respecto a 2010.

La recaudación del Estado por impuestos directos desciende un 9,9%, tasa que se sitúa en un aumento del 3,1% para unos ingresos totales de 89.641 millones de euros, antes de descontar las entregas a cuenta a las Administraciones Territoriales por la participación en el IRPF. El Impuesto sobre la Renta de las Personas Físicas con una recaudación de 69.803 millones de euros crece un 4,2%, impulsado por el aumento en un 6,0% de la cuota positiva de la Campaña de renta 2010 y de las retenciones del capital mobiliario en un 7,1%, así como por el descenso de las devoluciones realizadas en un 12,4%, debido al menor importe solicitado y a la supresión de la devolución anticipada por nacimiento. En lo que respecta a las retenciones de trabajo, cabe señalar, que la destrucción de empleo asalariado, el menor grado de cobertura de las prestaciones por desempleo y los recortes en las retribuciones de los empleados públicos, compensados en parte por el relativo dinamismo de la masa de pensiones, hace que dichas retenciones pasen a crecer un 1,1% en 2011. El Impuesto de Sociedades crece un 2,5%, en ello incide positivamente la disminución en un 30,7% de las devoluciones realizadas debido al menor importe solicitado, y los cambios normativos introducidos en Real Decreto-Ley 9/2011, de 19 de agosto, que aprueba la subida de los porcentajes de aplicación de los pagos fraccionados para aquellas sociedades con una facturación anual superior a 20M€ y limita temporalmente la posibilidad de compensar bases imponibles negativas de ejercicios anteriores y el importe a deducir en concepto de ajuste del fondo de comercio. Dichas medidas tuvieron un impacto positivo en la recaudación por pagos fraccionados de 2.037 millones de euros; no obstante, registraron a finales de 2011 un descenso del 7,5%, como consecuencia de la caída de los pagos realizados por los mayores grupos dentro de los consolidados.

La recaudación del Estado por impuestos indirectos desciende un 33,2%, tasa que se reduce al 0,9% para unos ingresos totales de 71.240 millones de euros. Los ingresos netos del IVA crecen un 0,5%, como resultado del aumento de los ingresos brutos en un 2,0% y de las devoluciones en un 4,9%. La subida de tipos impositivos a partir del mes de julio de 2010 ha tenido el efecto de más ingresos en 2011 en 3.393 millones de euros, mientras que la rebaja del IVA vivienda al 4 por ciento representa una pérdida de 142 millones; si se elimina el impacto de ambas medidas el IVA pasaría a registrar un descenso del 5,1%. Los Impuestos Especiales ascienden a 18.974 millones de euros y registran un descenso del 4,2%, atribuible a la evolución negativa de los principales consumos sujetos a impuesto especial. Así, los impuestos especiales sobre Hidrocarburos y Labores del Tabaco descienden un 6,4% y 2,3%, respectivamente, en sintonía con la caída de los consumos de carburantes, en un 6,3%, y de las ventas de cajetillas en el entorno de la subida de los precios. Los impuestos especiales sobre alcoholes y bebidas descienden un 3,5% y el Impuesto Especial sobre la Electricidad crece un 0,7%, como consecuencia de la moderada subida de la tarifa eléctrica. El Impuesto sobre las primas de seguro retrocede un 1,1%.

Por último, en la evolución del resto de los ingresos no financieros, influye, positivamente, el aumento de las transferencias recibidas por Fondo de Suficiencia de CCAA y Fondo Complementario de Financiación de los Entes Locales, derivadas de los reintegros de la liquidación definitiva correspondiente al ejercicio 2008 y de la compensación de la liquidación definitiva del ejercicio 2009 favorables al Estado, así como de los ingresos obtenidos por la concesión del espacio público radioeléctrico, que ascienden a 1.179 millones de euros, sin contrapartida en 2010.

Ingresos no financieros homogéneos

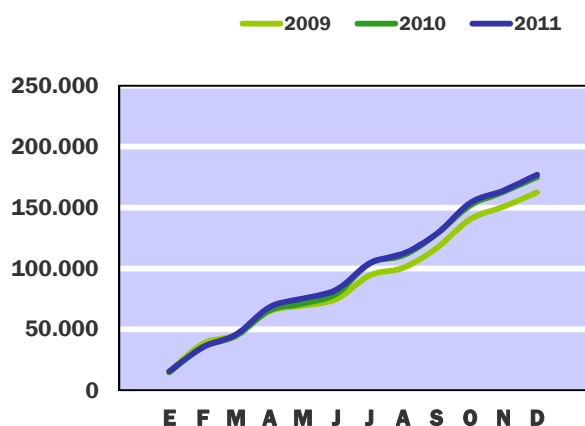
(Incluye la participación de las Administraciones Territoriales y otros ajustes)

En millones de euros

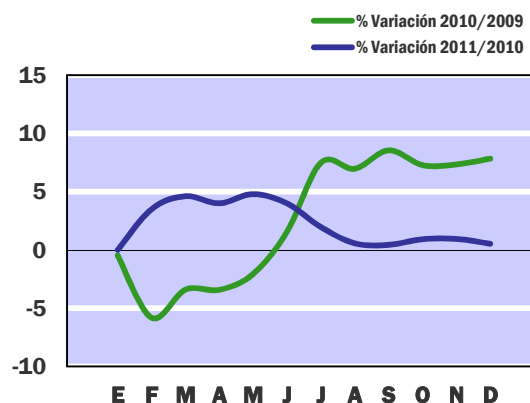
	En el mes de DICIEMBRE			ACUMULADO a fin de mes		
	2010	2011	%	2010	2011	%
IMPUESTOS DIRECTOS Y COTIZACIONES SOCIALES	4.800	5.821	21,3	87.429	88.629	1,4
- Renta de personas físicas	4.521	4.841	7,1	67.266	69.613	3,5
- Renta de sociedades	-186	657	-	16.425	15.790	-3,9
- Otros	465	323	-30,5	3.738	3.226	-13,7
IMPUESTOS INDIRECTOS	3.839	2.814	-26,7	71.705	71.551	-0,2
- Impuesto sobre el valor añadido (IVA)	1.956	1.061	-45,8	48.401	49.206	1,7
- Impuestos especiales	1.657	1.530	-7,7	20.303	19.381	-4,5
- Otros	226	223	-1,3	3.001	2.964	-1,2
OTROS INGRESOS NO FINANCIEROS	3.832	3.232	-15,7	16.185	16.076	-0,7
INGRESOS NO FINANCIEROS HOMOGÉNEOS	12.471	11.867	-4,8	175.319	176.256	0,5

Nota : Los ajustes efectuados para la obtención de los ingresos homogéneos se encuentran detallados en las notas metodológicas de la página 24.

INGRESOS NO FINANCIEROS
EN MILLONES DE EUROS



INGRESOS NO FINANCIEROS HOMOGÉNEOS
TASAS DE VARIACIÓN INTERANUAL
SOBRE CIFRAS ACUMULADAS

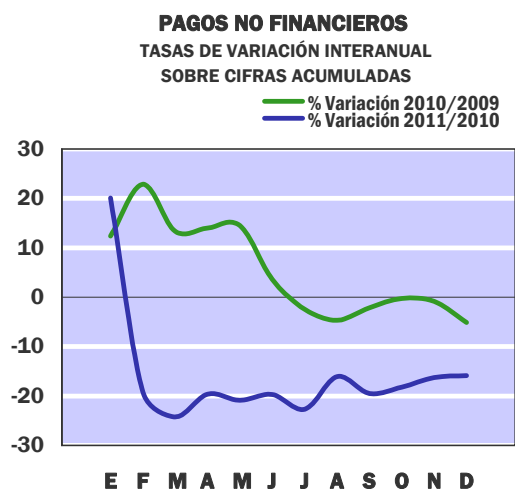
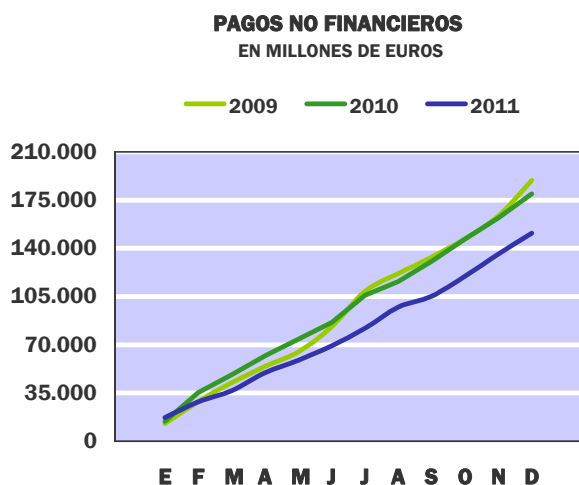


Pagos no financieros

Contabilidad de caja

En millones de euros

	En el mes de DICIEMBRE			ACUMULADO a fin de mes		
	2010	2011	%	2010	2011	%
GASTOS DE PERSONAL	3.793	3.653	-3,7	26.974	27.420	1,7
- Sueldos y salarios del personal activo	2.039	1.860	-8,8	14.416	14.085	-2,3
- Cotizaciones sociales y gastos sociales a cargo del empleador	298	246	-17,4	2.503	2.548	1,8
- Prestaciones sociales	1.456	1.547	6,3	10.055	10.787	7,3
GASTOS CORRIENTES EN BIENES Y SERVICIOS	1.091	1.011	-7,3	4.632	4.319	-6,8
GASTOS FINANCIEROS	122	249	104,1	19.638	22.204	13,1
TRANSFERENCIAS CORRIENTES	9.252	6.987	-24,5	104.656	79.892	-23,7
- A Organismos Autónomos	1.747	299	-82,9	18.826	21.670	15,1
- A Comunidades Autónomas	3.622	1.484	-59,0	44.294	16.012	-63,9
* Sistema de financiación	3.352	1.111	-66,9	41.198	14.819	-64,0
- Fondo de Suficiencia Global	2.484	671	-73,0	29.813	8.101	-72,8
- Fondo de Garantía	-	434	-	-	5.202	-
- Resto sistema de financiación	868	6	-99,3	11.385	1.516	-86,7
* Otras transferencias a CCAA	270	373	38,1	3.096	1.193	-61,5
- A Corporaciones Locales	1.006	1.194	18,7	13.177	13.637	3,5
* Participación en los ingresos del Estado	984	1.102	12,0	11.822	13.235	12,0
- Al Exterior	1.017	1.677	64,9	11.904	12.276	3,1
* Aportación al Presupuesto General de la UE	974	1.431	46,9	11.272	11.569	2,6
- Al Sector privado: familias y empresas	941	1.295	37,6	3.541	3.653	3,2
- Otras transferencias	919	1.038	12,9	12.914	12.644	-2,1
INVERSIONES REALES	1.430	1.423	-0,5	8.782	6.895	-21,5
- Inversión civil	1.187	936	-21,1	7.470	5.550	-25,7
* Ministerio de Fomento	661	465	-29,7	4.868	3.522	-27,6
* Ministerio de Medio Ambiente, Medio Rural y Marino	245	248	1,2	1.453	1.209	-16,8
- Inversión del Ministerio de Defensa	243	487	100,4	1.312	1.345	2,5
TRANSFERENCIAS DE CAPITAL	1.627	1.909	17,3	14.890	10.365	-30,4
- A Organismos Autónomos	385	295	-23,4	1.645	1.370	-16,7
- A Comunidades Autónomas	501	688	37,3	3.643	3.254	-10,7
* Fondos de Compensación Interterritorial	124	154	24,2	1.352	1.111	-17,8
- A Corporaciones Locales	216	85	-60,6	5.560	1.375	-75,3
- Al Exterior	2	1	-50,0	342	439	28,4
- Al Sector privado: familias y empresas	307	533	73,6	2.252	2.198	-2,4
- Otras transferencias	216	307	42,1	1.448	1.729	19,4
TOTAL PAGOS NO FINANCIEROS	17.315	15.232	-12,0	179.572	151.095	-15,9



Durante el año 2011 los pagos no financieros realizados por el Estado han alcanzado 151.095 millones de euros, un 15,9% menos que en el ejercicio anterior.

Los gastos de personal han crecido un 1,7%, con 27.420 millones, debido al aumento de las prestaciones sociales en un 7,3% por el abono de las compensaciones por la desviación del IPC de 2010 que han ascendido a 10.787 millones; si se descuenta este efecto, las prestaciones sociales aumentarían un 4,4% y los gastos de personal un 0,6%. En cambio, los sueldos y salarios del personal activo descienden un 2,3%.

Los gastos financieros crecen un 13,1% situándose en 22.204 millones, lo que representa el 14,7% del total de pagos. Por el contrario, los gastos corrientes en bienes y servicios se han reducido un 6,8%.

Las transferencias corrientes, que suponen el 52,9% de los gastos, han disminuido en 24.764 millones con una dotación de 79.892 millones. La plena aplicación en 2011 del nuevo sistema de financiación de las CCAA de régimen común, establecido por la Ley 22/2009, ha supuesto una disminución del 63,9% de los pagos por transferencias a estos entes, que ha sido compensada, en parte, con un aumento en los porcentajes de cesión de tributos, circunstancia que dificulta la comparación interanual. En el mes de octubre se aplicó al Presupuesto del Estado la liquidación definitiva de 2009, con un resultado a favor de las CCAA de 8.852 millones. No obstante, el efecto neto en caja en 2011 se ha reducido a 1.478 millones, al descontar el anticipo entregado en 2009 a cuenta de los recursos y fondos adicionales previstos por el nuevo sistema. El importe del anticipo que ha sido compensado en 2011 asciende a 7.374 millones, quedando 372 millones de euros pendientes de compensación. Con respecto a las entregas a cuenta realizadas en el ejercicio, las del Fondo de Suficiencia Global han ascendido a 8.101 millones y las del Fondo de Garantía a 5.202 millones. Dentro de las transferencias a OOAA destacan los pagos al SPEE que han pasado de 16.439 millones en 2010 a 19.700 millones en 2011 como consecuencia del suplemento de crédito 3.953 millones aprobado en el mes de octubre. Asimismo, las transferencias a CCLL por participación en ingresos estatales han aumentado en 2011 en 1.413 millones, con un volumen de 13.235 millones de euros, cifra que incluye la liquidación definitiva de 2009 a favor de estos entes por importe de 14 millones.

Las inversiones reales descienden un 21,5% por la contención de gasto llevado a cabo en la inversión civil, principalmente en el Ministerio de Fomento. La inversión militar ha aumentado un 2,5%.

Las transferencias de capital se han reducido un 30,4%. Lo más significativo es el descenso de los pagos al FEESL, que han pasado de 3.000 millones en 2010 a 990 millones en 2011, así como la desaparición de la transferencia al FEIL, que en 2010 se situó en 2.000 millones.

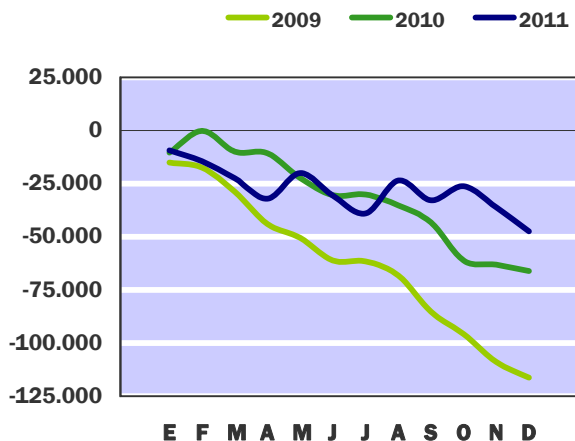
Necesidad (-) o capacidad (+) de endeudamiento

Contabilidad de caja

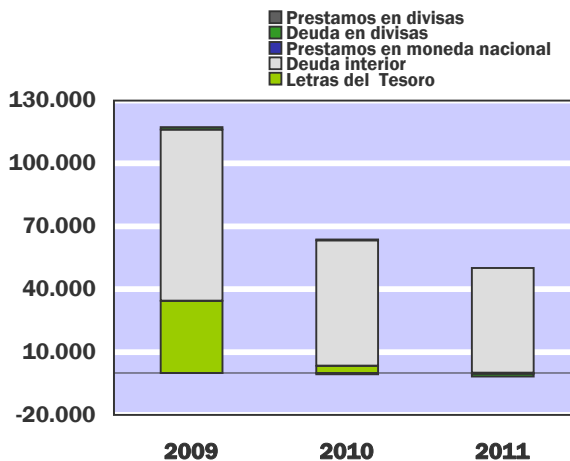
En millones de euros

	En el mes de DICIEMBRE			ACUMULADO a fin de mes		
	2010	2011	%	2010	2011	%
DÉFICIT (-) O SUPERÁVIT (+) DE CAJA NO FINANCIERO	-9.188	-8.401	-8,6	-52.235	-46.950	-10,1
VARIACIÓN NETA DE ACTIVOS FINANCIEROS	-6.214	2.851	-	13.816	456	-96,7
- Acciones y participaciones	511	226	-55,8	1.250	1.400	12,0
- Préstamos	525	199	-62,1	3.555	2.062	-42,0
- Aportaciones patrimoniales	1.136	-6.488	-	3.715	-4.985	-
- Cuenta corriente en el Banco de España	5	125	-	-5	-75	-
- Depósitos en instituciones financieras	-11.455	18.010	-	4.112	1.793	-56,4
- Otros activos netos	3.064	-9.221	-	1.189	261	-78,0
NECESIDAD (-) O CAPACIDAD (+) DE ENDEUDAMIENTO	-2.974	-11.252	278,3	-66.051	-47.406	-28,2
- Letras del Tesoro	-2.169	2.154	-	3.410	-366	-
* a doce meses o menos	-2.693	3.438	-	-15.333	-2.618	-82,9
* a dieciocho meses	524	-1.284	-	18.743	2.252	-88,0
- Deuda interior a medio y largo plazo	5.169	11.530	123,1	59.837	50.182	-16,1
- Préstamos del interior	151	-	-	-64	-718	-
- Deuda en divisas	180	-	-	-704	-1.271	80,5
- Préstamos en divisas	-	-	-	-	-	-
- Otros pasivos financieros netos	-357	-2.432	581,2	3.572	-421	-
VARIACIÓN NETA DE PASIVOS FINANCIEROS	2.974	11.252	278,3	66.051	47.406	-28,2
- Variación de la cuenta corriente del Tesoro en el Banco de España y depósitos en instituciones financieras	-11.450	18.135	-	4.107	1.718	-58,2
VARIACIÓN NETA DE PASIVOS FINANCIEROS MENOS POSICIONES ACTIVAS DE TESORERÍA	14.424	-6.883	-	61.944	45.688	-26,2

NECESIDAD (-) O CAPACIDAD (+) DE ENDEUDAMIENTO
EN MILLONES DE EUROS



PRINCIPALES PASIVOS FINANCIEROS NETOS
EN MILLONES DE EUROS



A finales de 2011 el Estado presenta una necesidad de endeudamiento de 47.406 millones, lo que supone una reducción del 28,2% con relación a 2010. El déficit de caja no financiero se ha reducido un 10,1% y los activos financieros netos han experimentado un aumento de 456 millones, lo que contrasta con el aumento de 13.817 millones del año anterior. La causa principal se encuentra en los reintegros del FAAF, que en 2011 han ascendido a 11.208 millones, mientras que en 2010 fueron de 2.279 millones.

La cartera de valores del Estado registra un aumento neto de 1.400 millones, cifra que recoge, entre otros, los ingresos de la Sociedad Estatal Loterías y Apuestas del Estado (SELAE SA), conforme al acuerdo de su Consejo de Administración de 19 de julio de 2011, procedentes de la distribución de 1.118 millones de euros con cargo a las reservas de libre disposición generadas por la prima de emisión. Los pagos del ejercicio han ascendido a 2.518 millones, de los cuales, se han destinado a SEITTSA un total de 1.656 millones, en su mayor parte pendientes del presupuesto de 2010.

Los préstamos del Estado presentan un incremento neto de 2.062 millones, muy inferior a los 3.555 millones de 2010. Entre los ingresos recibidos, por importe de 2.410 millones, destacan los 970 millones procedentes del ICO, de los cuales, 233 millones son de la liquidación del Plan Avanz@, 727 millones de la Línea ICO-liquidez y 10 millones del Plan VIVE autobuses. Del resto de ingresos, hay que mencionar los 397 millones de préstamos para reconversión y reindustrialización y los 360 millones de I+D; este último objetivo, con una cifra de 2.072 millones, ha sido el destinatario de la mayor parte de las concesiones del año, que han ascendido a 4.472 millones.

Las aportaciones patrimoniales se reducen en términos netos en 4.985 millones, mientras que en 2010 presentan un aumento neto de 3.715 millones; no obstante, la cifra de 2011 recoge dos operaciones coyunturales que alteran el análisis comparativo: los 11.208 millones de reintegros del FAAF en concepto de devolución de aportaciones, y el segundo desembolso de la aportación española al Fondo de apoyo a la República Helénica por importe de 3.622 millones. Si se descuentan estas operaciones, el aumento neto de las aportaciones habría sido de 2.601 millones en 2011 y de 2.321 millones en 2010.

Los pasivos han aumentado en 47.406 millones, cifra que descendería a 45.688 millones si se consideran las posiciones activas de tesorería del Estado derivadas del aumento de los depósitos en 1.718 millones. La financiación neta del Estado se ha obtenido, principalmente, de la deuda interior negociable, que ha proporcionado 50.182 millones, seguido de las Letras a LP que han aportado 2.252 millones, mientras que las Letras a CP han presentado una disminución neta de 2.618 millones. Asimismo, los pasivos en divisas en circulación se han reducido en 1.271 millones, así como los préstamos en moneda nacional en 718 millones.

Necesidad (-) o Capacidad (+) de financiación

Contabilidad nacional. Base 2008

En millones de euros

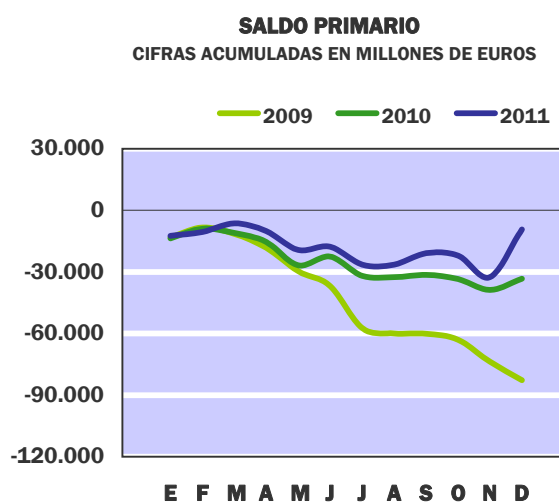
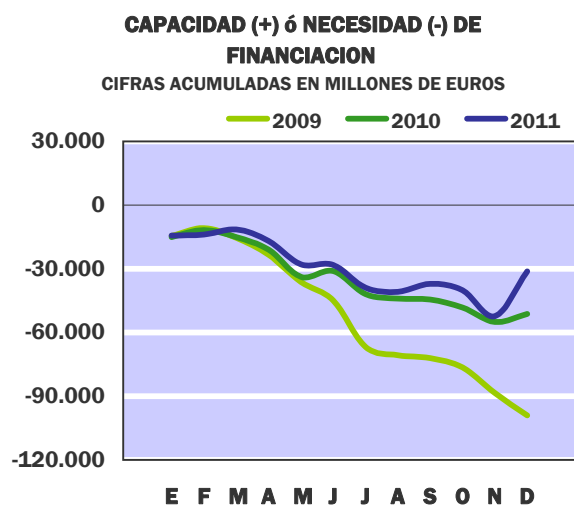
	En el mes de DICIEMBRE			ACUMULADO a fin de mes		
	<u>2010</u>	<u>2011</u>	%	<u>2010</u>	<u>2011</u>	%
EN MILLONES DE EUROS						
Recursos no financieros	31.031	44.862	44,6	141.061	137.056	-2,8
Empleos no financieros (PDE)	27.264	23.733	-13,0	192.353	168.312	-12,5
NECESIDAD (-) O CAPACIDAD (+) DE FINANCIACIÓN (PDE)	3.767	21.129	460,9	-51.292	-31.256	-39,1
SALDO PRIMARIO	5.457	23.330	327,5	-33.345	-9.238	-72,3

EN PORCENTAJE DEL PIB						
Recursos no financieros	2,95	4,18	-	13,42	12,77	-
Empleos no financieros (PDE)	2,59	2,21	-	18,30	15,68	-
NECESIDAD (-) O CAPACIDAD (+) DE FINANCIACIÓN (PDE)	0,36	1,97	-	-4,88	-2,91	-
SALDO PRIMARIO	0,52	2,17	-	-3,17	-0,86	-

Pro-memoria:

PIB utilizado

1.051.342 1.073.383



Hasta finales del año 2011 la necesidad de financiación del Estado, déficit en términos de la contabilidad nacional, ha sido de 31.256 millones, cifra inferior en 20.036 millones a la registrada en 2010, lo que supone una reducción del 39,1%.

En términos del PIB estimado para el ejercicio, el déficit del Estado en estos doce meses resulta equivalente al 2,91% de dicha magnitud, lo que representa una caída de 1,97 puntos respecto al nivel del año 2010, en el que se registró una cifra equivalente al 4,88% del PIB. Los ingresos no financieros representaron el 12,77% del PIB con una minoración de 0,65 puntos, mientras que los gastos no financieros descendieron un total de 2,62 puntos, hasta el 15,68% del PIB.

El saldo primario se obtiene una vez deducidos de la capacidad o necesidad de financiación los intereses devengados en el periodo. En el ejercicio de 2011, los intereses devengados han ascendido a 22.018 millones, 4.071 millones más que en 2010. Por ello, el déficit primario obtenido en 2011 ha sido de 9.238 millones, el 0,86% del PIB, inferior en 24.107 millones al registrado en el ejercicio anterior que alcanzó el 3,17% del PIB.

Los recursos no financieros han alcanzado la cifra de 137.056 millones, con una disminución de 4.005 millones respecto al año anterior, debido, fundamentalmente, al descenso de los impuestos que con un volumen de 99.568 millones bajan un 15,3%; esta situación se debe, principalmente, al incremento de las entregas a cuenta a las Comunidades Autónomas de régimen común, como consecuencia de la aplicación del nuevo Sistema de Financiación. Por otra parte, los empleos no financieros, con un importe de 168.312 millones, han descendido 24.041 millones en relación al año anterior; del total de empleos, se han destinado 84.923 millones a financiar la actividad económica de los otros agentes de las Administraciones Públicas a través de transferencias corrientes y de capital, cifra que ha sido inferior en un 22,6% a la que se registró en 2010, debido, entre otras causas, a la disminución de las entregas a cuenta del Fondo de Suficiencia Global, derivada de la aplicación del nuevo sistema de financiación.

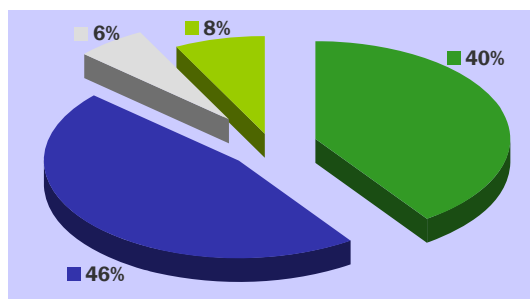
Recursos no financieros

Contabilidad nacional. Base 2008

En millones de euros

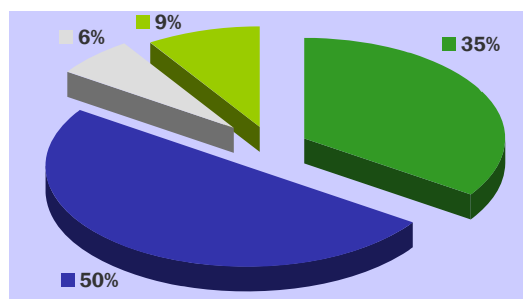
	En el mes de DICIEMBRE			ACUMULADO a fin de mes		
	2010	2011	%	2010	2011	%
IMPUESTOS Y COTIZACIONES SOCIALES	21.516	26.931	25,2	127.884	110.362	-13,7
* Impuestos sobre la producción y las importaciones	10.062	12.139	20,6	54.601	40.629	-25,6
- IVA	8.984	11.183	24,5	41.995	31.712	-24,5
- Otros	1.078	956	-11,3	12.606	8.917	-29,3
* Impuestos corrientes sobre la renta, el patrimonio, etc	9.780	13.165	34,6	62.838	58.816	-6,4
* Impuestos sobre el capital	9	11	22,2	99	123	24,2
* Cotizaciones sociales	1.665	1.616	-2,9	10.346	10.794	4,3
RENTAS DE LA PROPIEDAD	2.841	2.637	-7,2	7.722	7.338	-5,0
* Dividendos y otras rentas	2.240	1.708	-23,8	5.720	4.504	-21,3
* Intereses	601	929	54,6	2.002	2.834	41,6
PRODUCCIÓN DE MERCADO Y PAGOS POR OTRA PRODUCCIÓN NO DE MERCADO	93	92	-1,1	1.092	1.065	-2,5
OTROS RECURSOS NO FINANCIEROS	6.581	15.202	131,0	4.363	18.291	319,2
* Transferencias entre AAPP	6.072	14.408	137,3	7.689	21.880	184,6
* Otros ingresos	509	794	56,0	-3.326	-3.589	7,9
TOTAL RECURSOS NO FINANCIEROS	31.031	44.862	44,6	141.061	137.056	-2,8

2010
PRINCIPALES RECURSOS

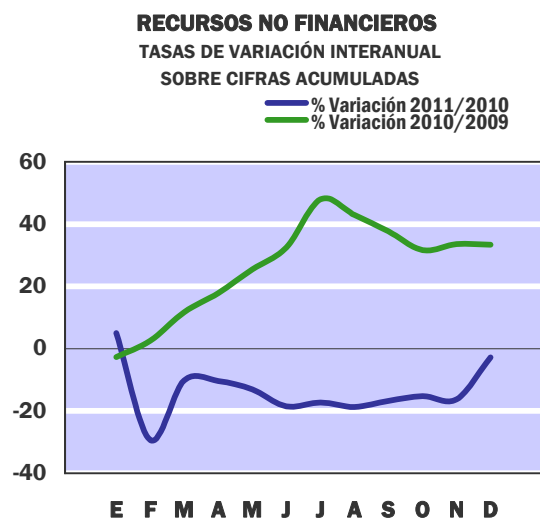
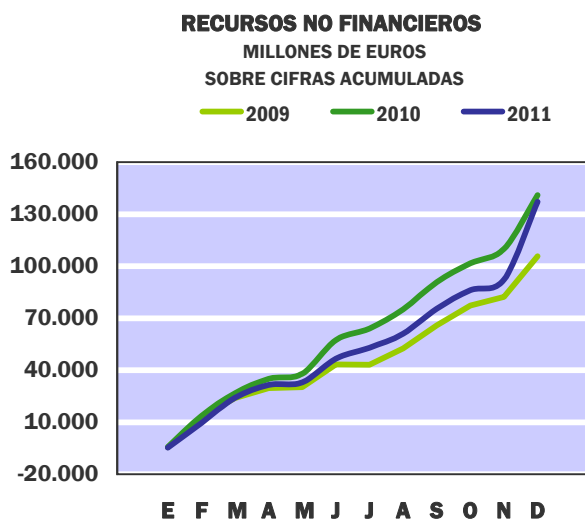


■ Impuestos sobre la producción y las importaciones
■ Impuestos sobre la renta
■ Rentas de la propiedad
■ Cotizaciones sociales

2011
PRINCIPALES RECURSOS



■ Impuestos sobre la producción y las importaciones
■ Impuestos sobre la renta
■ Rentas de la propiedad
■ Cotizaciones sociales



Los recursos no financieros del Estado ascienden en 2011 a 137.056 millones de euros, cifra que supone un descenso del 2,8% respecto al año anterior. Este resultado viene determinado, principalmente, por el comportamiento de los recursos impositivos que con una participación relativa del 72,6% en el total de los recursos no financieros, registran un descenso del 15,3% debido, en gran medida, al aumento en un 54,3% de las entregas a cuenta a las Comunidades Autónomas de régimen común, como consecuencia de la aplicación del nuevo sistema de financiación autonómica en 2011. Las cotizaciones sociales aumentan un 4,3% y el resto de los recursos no financieros son superiores en 13.517 millones de euros a los del año anterior.

Los impuestos sobre la producción y las importaciones, con un peso relativo del 29,6%, ascienden a 40.629 millones de euros, cifra que supone un descenso interanual del 25,6%. Los recursos del IVA se elevan a 31.712 millones de euros y registran una caída del 24,5% en la que influye el aumento en un 129,8% de las entregas a cuenta a las CC.AA. y la evolución del gasto final sujeto a IVA, que hasta el tercer trimestre experimenta un descenso del 7,3%. Los demás impuestos sobre la producción y las importaciones con 8.917 millones de euros, descienden un 29,3%, debido básicamente al aumento en un 34,5% de la participación de las CC.AA en los Impuestos Especiales y a la disminución de los recursos procedentes de los impuestos sobre Labores del Tabaco e Hidrocarburos, originada por el descenso del consumo de cajetillas de tabaco y carburantes.

Los impuestos corrientes sobre la renta y el patrimonio se elevan a 58.816 millones de euros, un 6,4% menos que en 2010. En este resultado influye el aumento en un 32,3% de las entregas a cuenta a las CC.AA por participación en el IRPF, el descenso de los recursos de la liquidación anual del ejercicio 2010 y de los pagos fraccionados del ejercicio 2011 del Impuesto sobre Sociedades, así como el aumento de las retenciones sobre las rentas del capital mobiliario y del trabajo, más moderado el de éstas últimas.

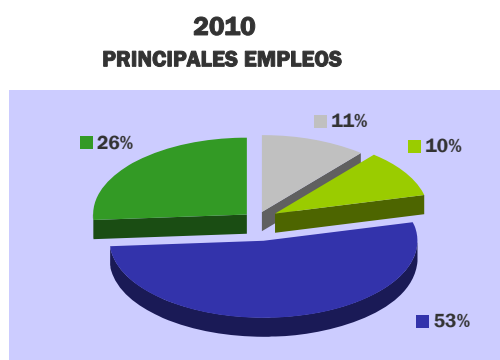
Las rentas de la propiedad con 7.338 millones de euros registran un descenso del 5,0%, que viene determinado por la caída de los dividendos y otras rentas en un 21,3% como consecuencia de la disminución de los beneficios de las loterías en un 46,8% y del aumento de los beneficios del Banco de España en un 8,4%, así como por el aumento de los intereses, principalmente los de cuenta corriente del Tesoro, en un 41,6%. Los recursos por ventas de la producción retroceden un 2,5% y las transferencias entre Administraciones Públicas superan en 14.191 millones las del año anterior, impulsadas por la transferencia del Fondo de Garantía de Servicios Públicos Fundamentales, que se consolida con el mayor importe en empleos, y del Fondo de suficiencia global, asociadas al nuevo modelo de financiación autonómica, que ascienden a 5.125 y 726 millones, respectivamente.

Empleos no financieros

Contabilidad nacional. Base 2008

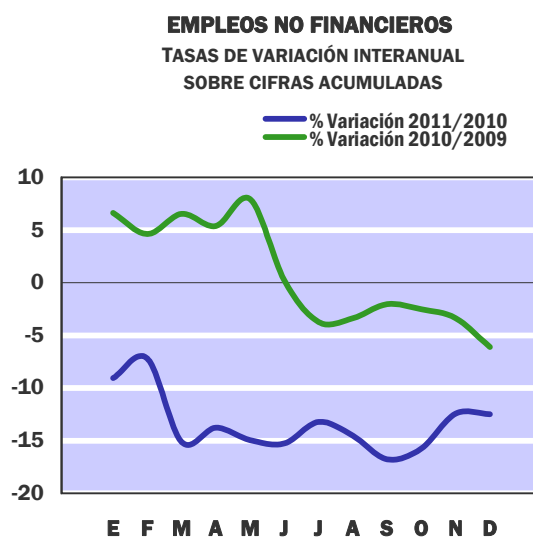
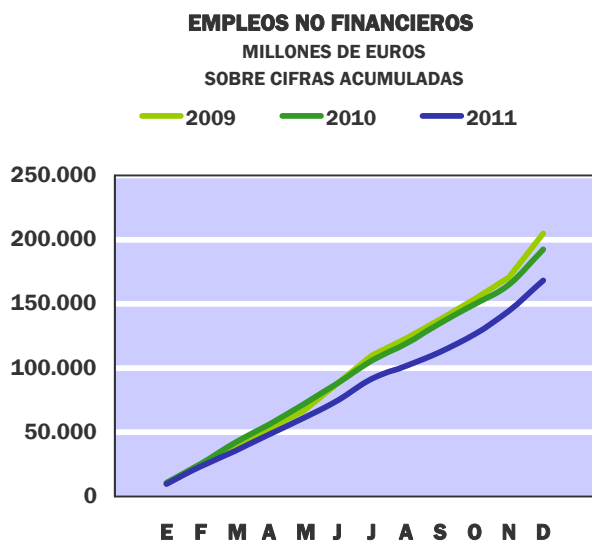
En millones de euros

	En el mes de DICIEMBRE			ACUMULADO a fin de mes		
	2010	2011	%	2010	2011	%
CONSUMOS INTERMEDIOS	1.906	1.902	-0,2	6.906	6.924	0,3
REMUNERACIÓN DE ASALARIADOS	2.763	2.879	4,2	20.125	20.147	0,1
INTERESES (PDE)	1.690	2.201	30,2	17.947	22.018	22,7
PRESTACIONES SOCIALES DISTINTAS DE LAS TRANSFERENCIAS SOCIALES EN ESPECIE	1.819	1.671	-8,1	11.886	11.372	-4,3
TRANSFERENCIAS SOCIALES EN ESPECIE DE PRODUCTORES DE MERCADO	377	380	0,8	1.097	1.031	-6,0
TRANSFERENCIAS CORRIENTES ENTRE AA.PP.	9.138	6.609	-27,7	95.689	76.920	-19,6
COOPERACIÓN INTERNACIONAL CORRIENTE	415	367	-11,6	1.698	1.440	-15,2
OTRAS TRANSFERENCIAS CORRIENTES	1.532	1.839	20,0	9.918	10.062	1,5
RESTO EMPLEOS CORRIENTES	1.152	923	-19,9	1.590	1.566	-1,5
FORMACIÓN BRUTA DE CAPITAL	481	406	-15,6	6.879	5.724	-16,8
TRANSFERENCIAS DE CAPITAL ENTRE AA.PP.	2.900	1.638	-43,5	13.961	8.003	-42,7
AYUDA A LA INVERSIÓN Y OTRAS TRANSFERENCIAS DE CAPITAL	2.911	2.562	-12,0	4.243	4.369	3,0
ADQUISICIONES MENOS CESIONES DE ACTIVOS NO FINANCIEROS NO PRODUCIDOS	180,0	356	97,8	414	-1.264	-
TOTAL EMPLEOS NO FINANCIEROS (PDE)	27.264	23.733	-13,0	192.353	168.312	-12,5



■ Remuneración de asalariados
 ■ Intereses
 ■ Transferencias entre Administraciones públicas
 ■ Resto de empleos corrientes y de capital

■ Remuneración de asalariados
 ■ Intereses
 ■ Transferencias entre Administraciones públicas
 ■ Resto de empleos corrientes y de capital



Hasta finales del año 2011 los empleos no financieros del Estado han registrado un volumen de 168.312 millones, con un descenso del 12,5% respecto a finales de 2010. De este importe, 151.480 millones corresponden a empleos corrientes, que descienden 15.376 millones, y 16.832 millones a empleos de capital, con una reducción de 8.665 millones.

Entre los empleos corrientes, el mayor descenso corresponde a las transferencias corrientes entre Administraciones Públicas que han registrado un gasto de 76.920 millones y una disminución de 18.769 millones. Dentro de esta rúbrica, las transferencias a las Comunidades Autónomas, con 28.466 millones, descienden 22.597 millones, debido, fundamentalmente, a las menores entregas a cuenta del Fondo de Suficiencia Global como consecuencia de que en el año 2011 ya se estuvo aplicando de forma plena el nuevo Sistema de Financiación. Las transferencias a las Administraciones de Seguridad Social han sido de 29.130 millones, de los cuales, 19.704 millones corresponden a las transferencias al SPEE. Las Corporaciones Locales han recibido 12.986 millones, de los cuales, aproximadamente el 98,0% corresponde a las entregas a cuenta por su participación en los ingresos del Estado. Por último, las transferencias destinadas a los Organismos de la Administración Central han ascendido a 6.338 millones, un 4,5% menos que la dotación del año anterior.

Dentro de los empleos corrientes, la rúbrica que presenta un mayor crecimiento es la correspondiente a los intereses derivados del endeudamiento del Estado, valorados según el criterio de devengo, que pasa de 17.947 millones en 2010 a 22.018 millones en 2011. El resto de los empleos corrientes ha ascendido a 52.542 millones en 2011, cifra inferior en 678 millones a la registrada en 2010.

En los empleos de capital, la formación bruta de capital con un gasto de 5.724 millones se reduce en un 16,8% y las transferencias de capital entre Administraciones Públicas descienden un 42,7% con un volumen de 8.003 millones, de los cuales, se han destinado 4.209 millones a los Organismos de la Administración Central, 2.453 a las Comunidades Autónomas y 1.268 millones a las Corporaciones Locales. Las ayudas a la inversión y otras transferencias de capital han sido 4.369 millones, de los cuales 574 millones corresponden a transferencias al ADIF. Las adquisiciones netas de activos no financieros no producidos han registrado unos ingresos netos de 1.264 millones, ya que las cesiones han sido superiores a las adquisiciones en dicho importe; esta situación se ha debido, por una parte, a diversas operaciones de concesiones de telefonía móvil que han generado recursos por importe de 2.001 millones y, por otra, a unas operaciones de expropiación con un coste de 600 millones. En 2010 la situación fue la contraria, las adquisiciones superaron a las cesiones en 414 millones.

Principales indicadores del Estado

En millones de EUROS

	Contabilidad de caja				Contabilidad nacional. Base 2008			
	Ingresos no financieros	Pagos no financieros	Déficit (-) o Superávit (+) de caja	Saldo primario	Recursos no financieros	Empleos no financieros (PDE)	Necesidad (-) o Capacidad (+) de financiación (PDE)	Saldo primario
2005	128.777	122.755	6.022	23.853	132.913	128.728	4.185	18.498
2006	141.846	130.375	11.471	27.090	150.661	142.490	8.171	21.978
2007	159.839	139.704	20.135	34.674	165.285	152.927	12.358	26.397
2008	129.335	148.082	-18.747	-2.818	132.614	165.784	-33.170	-18.901
2009	102.038	189.319	-87.281	-69.631	105.783	204.853	-99.070	-82.738
2010	127.337	179.572	-52.235	-32.597	141.061	192.353	-51.292	-33.345
2011 Dic.	104.145	151.095	-46.950	-24.746	137.056	168.312	-31.256	-9.238

2008

Enero	12.833	18.123	-5.290	437	-5.527	10.329	-15.856	-14.650
Febrero	31.634	27.803	3.831	10.232	14.346	22.935	-8.589	-6.321
Marzo	38.181	36.909	1.272	7.804	32.033	36.370	-4.337	-923
Abril	56.246	47.870	8.376	15.228	39.247	48.732	-9.485	-4.953
Mayo	59.923	56.738	3.185	10.268	43.474	59.370	-15.896	-10.194
Junio	65.624	67.689	-2.065	5.454	59.253	73.772	-14.519	-7.679
Julio	76.764	87.317	-10.553	2.608	60.449	90.066	-29.617	-21.574
Agosto	81.588	96.625	-15.037	-1.620	73.552	100.908	-27.356	-18.116
Septiembre	93.566	106.575	-13.009	905	89.244	113.065	-23.821	-13.399
Octubre	112.640	119.458	-6.818	8.717	99.079	127.677	-28.598	-16.910
Noviembre	120.150	131.188	-11.038	4.670	107.628	141.134	-33.506	-20.626
Diciembre	129.335	148.082	-18.747	-2.818	132.614	165.784	-33.170	-18.901

2009

Enero	10.377	12.735	-2.358	-2.247	-4.500	10.020	-14.520	-13.182
Febrero	28.656	28.726	-70	5.177	13.285	24.204	-10.919	-8.396
Marzo	31.269	42.614	-11.345	-5.194	23.964	39.287	-15.323	-11.462
Abril	45.882	54.349	-8.467	-1.461	29.750	53.180	-23.430	-18.243
Mayo	45.680	64.782	-19.102	-11.947	30.274	66.434	-36.160	-29.586
Junio	46.352	83.171	-36.819	-29.405	43.237	88.149	-44.912	-36.963
Julio	57.757	108.703	-50.946	-36.154	43.205	109.938	-66.733	-57.352
Agosto	59.181	121.633	-62.452	-47.352	52.506	123.237	-70.731	-59.984
Septiembre	70.701	133.501	-62.800	-47.483	65.895	138.024	-72.129	-60.054
Octubre	89.517	147.119	-57.602	-42.057	77.265	153.769	-76.504	-63.024
Noviembre	95.092	163.601	-68.509	-51.167	82.339	170.848	-88.509	-73.668
Diciembre	102.038	189.319	-87.281	-69.631	105.783	204.853	-99.070	-82.738

Principales indicadores del Estado

En millones de EUROS

	Contabilidad de caja				Contabilidad nacional. Base 2008			
	Ingresos no financieros	Pagos no financieros	Déficit (-) o Superávit (+) de caja	Saldo primario	Recursos no financieros	Empleos no financieros (PDE)	Necesidad (-) o Capacidad (+) de financiación (PDE)	Saldo primario
2005	128.777	122.755	6.022	23.853	132.913	128.728	4.185	18.498
2006	141.846	130.375	11.471	27.090	150.661	142.490	8.171	21.978
2007	159.839	139.704	20.135	34.674	165.285	152.927	12.358	26.397
2008	129.335	148.082	-18.747	-2.818	132.614	165.784	-33.170	-18.901
2009	102.038	189.319	-87.281	-69.631	105.783	204.853	-99.070	-82.738
2010	127.337	179.572	-52.235	-32.597	141.061	192.353	-51.292	-33.345
2011 Dic.	104.145	151.095	-46.950	-24.746	137.056	168.312	-31.256	-9.238

2010

Enero	10.725	14.315	-3.590	-3.479	-4.377	10.683	-15.060	-13.612
Febrero	27.529	35.288	-7.759	-407	13.621	25.323	-11.702	-9.002
Marzo	32.758	48.304	-15.546	-7.967	26.778	41.858	-15.080	-10.954
Abril	49.560	61.953	-12.393	-3.404	35.068	56.048	-20.980	-15.452
Mayo	51.306	74.184	-22.878	-13.826	37.984	71.713	-33.729	-26.730
Junio	55.386	86.180	-30.794	-21.678	57.268	88.336	-31.068	-22.613
Julio	76.330	106.011	-29.681	-13.112	63.933	105.831	-41.898	-31.881
Agosto	78.930	115.984	-37.054	-20.434	75.039	119.097	-44.058	-32.502
Septiembre	92.677	130.616	-37.939	-21.227	90.712	135.208	-44.496	-31.427
Octubre	111.896	146.746	-34.850	-15.402	101.675	149.873	-48.198	-33.523
Noviembre	119.210	162.257	-43.047	-23.531	110.030	165.089	-55.059	-38.802
Diciembre	127.337	179.572	-52.235	-32.597	141.061	192.353	-51.292	-33.345

2011

Enero	9.484	17.190	-7.706	-2.166	-4.597	9.715	-14.312	-12.454
Febrero	22.930	28.512	-5.582	131	9.624	23.497	-13.873	-10.592
Marzo	27.452	36.613	-9.161	-3.342	24.055	35.516	-11.461	-6.385
Abril	43.648	49.791	-6.143	2.514	31.433	48.334	-16.901	-10.045
Mayo	44.606	58.688	-14.082	-5.325	33.017	60.978	-27.961	-19.273
Junio	45.688	69.183	-23.495	-14.564	46.684	74.854	-28.170	-17.661
Julio	61.385	81.995	-20.610	-11.332	52.901	91.837	-38.936	-26.517
Agosto	63.063	97.345	-34.282	-16.790	61.003	101.787	-40.784	-26.498
Septiembre	73.182	105.163	-31.981	-14.316	75.522	112.538	-37.016	-20.884
Octubre	93.247	119.981	-26.734	-4.909	86.219	126.284	-40.065	-22.090
Noviembre	97.314	135.863	-38.549	-16.594	92.194	144.579	-52.385	-32.568
Diciembre	104.145	151.095	-46.950	-24.746	137.056	168.312	-31.256	-9.238

Notas metodológicas

A LA CONTABILIDAD DE CAJA

En la contabilidad de caja se recogen los flujos monetarios de ingresos recaudados y de pagos realizados en el período de referencia. El ámbito de cobertura alcanza a las operaciones efectuadas a través de los registros contables del Presupuesto del Estado y de operaciones no presupuestarias, que constituyen el sistema de la contabilidad pública en sentido estricto. La valoración de las operaciones se realiza de acuerdo a un criterio estricto de caja, es decir, se consideran los ingresos y pagos realizados en cada período, que corresponden tanto a derechos y obligaciones reconocidas en el Presupuesto corriente del ejercicio, como a los derechos y obligaciones que fueron reconocidas en presupuestos de años anteriores y que quedaron pendientes de cobro y de pago, respectivamente.

La información estadística de base procede, prácticamente en su totalidad, de los datos de ingresos, gastos, y operaciones no presupuestarias registrados en el Sistema de Información Contable (SIC), que es la aplicación informática de la contabilidad de la Administración General del Estado que gestiona la IGAE. Los datos se presentan desde un enfoque esencialmente económico, pretendiendo evitar la complejidad de los registros de la contabilidad pública, eliminando las operaciones internas entre ellos, y agregando la información en categorías fácilmente identificables con el propósito de hacer comprensible la situación y evolución de la incidencia monetaria de las principales operaciones realizadas por el Estado durante un período determinado.

Para el análisis de la evolución de los ingresos no financieros se ha tenido en cuenta los ingresos totales no financieros (suma de los ingresos no financieros del Estado y la participación de las Administraciones Territoriales en aquellos impuestos cedidos parcialmente).

AJUSTES PARA LA OBTENCIÓN DE LOS INGRESOS NO FINANCIEROS HOMOGÉNEOS. La descripción detallada de la homogeneización de la tasa interanual de los ingresos tributarios puede encontrarse en el apartado 5 del capítulo V “Notas explicativas y fuentes” del Informe mensual de Recaudación que se difunde en la sección de Estadísticas Tributarias de la página web de la AEAT (www.aeat.es). No obstante, entre los ajustes que afectan a los ingresos impositivos se deben destacar, en primer lugar, las devoluciones adelantadas o retrasadas respecto al ritmo de ejecución de una campaña considerada como normal o tipo para las principales figuras impositivas (IRPF, Impuesto de Sociedades, e IVA), y, en segundo lugar, los ingresos de evolución más atípica en el tiempo, principalmente los asociados a las retenciones del trabajo de las Administraciones Públicas (se sustituyen los ingresos realizados por los derechos reconocidos, ajustando las diferentes periodicidades de las autoliquidaciones), las retenciones de capital sobre intereses de la Deuda Pública (los periodos de vencimientos de la Deuda y los criterios de distribución entre IRPF, Impuesto de Sociedades e Impuesto sobre la Renta de los no Residentes han cambiado significativamente en los últimos años).

En cuanto a los ajustes efectuados a los ingresos no impositivos, cabe señalar entre otros los considerados de evolución más irregular en el tiempo como la tasa de reserva de dominio público radioeléctrico (dentro del capítulo de Tasas y otros ingresos) y los beneficios del Banco de España (dentro del capítulo de Ingresos patrimoniales).

Para el análisis de la evolución de los pagos no financieros se han tenido en cuenta los pagos totales no financieros del ejercicio, incluyendo dentro de los mismos los pagos satisfechos como contraprestación por las obligaciones reconocidas en el periodo, los pagos realizados durante cada periodo para satisfacer obligaciones reconocidas con cargo a presupuestos de ejercicios anteriores y que no se hicieron efectivas en los mismos, y las cantidades efectivamente satisfechas antes de su aplicación definitiva al presupuesto de gastos (pagos extrapresupuestarios).

A LA CONTABILIDAD NACIONAL

La información se elabora siguiendo los criterios generales de contabilidad nacional establecidos por el Sistema Europeo de Cuentas (SEC 95) y de acuerdo a las reglas específicas del Manual del SEC 95 sobre el déficit público y la deuda pública, que constituyen el marco de referencia de obligado cumplimiento para todos los países miembros de la Unión Europea. En el sistema de contabilidad nacional los flujos se registran ateniéndose al principio de devengo, es decir, cuando se crea, transforma o extingue el valor económico, o cuando nacen, se transforman o se cancelan los derechos y las obligaciones.

La cobertura de los datos del Estado en contabilidad nacional incluye las operaciones anotadas en los registros de la contabilidad pública, Presupuesto del Estado y operaciones no presupuestarias, así como las operaciones efectuadas a través de las cuentas del Tesoro en el Banco de España, y todas aquellas operaciones que realizan otras unidades públicas por cuenta del Estado, independientemente del momento en el que se efectúe su aplicación a los registros de la contabilidad pública. Las operaciones del Presupuesto del Estado se registran en el momento en que se reconoce el derecho o la obligación, mientras que las efectuadas a través de los otros registros contables se consideran en el mismo momento en que se realizan.

En el cuadro de la página 18, dentro de los "otros ingresos" se incluye el ajuste por recaudación incierta, minorando las transferencias de capital recibidas.

Las fuentes de información estadística comprenden los registros del Sistema de Información Contable (SIC) de la IGAE, así como información estadística procedente de la Dirección General del Tesoro y Política Financiera. De igual modo, se utiliza información suministrada por la Intervención General del Banco de España, con relación a los movimientos de las operaciones realizadas a través de las cuentas del Estado en el Banco de España, y otros registros estadísticos de unidades públicas que efectúan operaciones por cuenta del Estado.