

# Principales indicadores de la actividad económica y financiera del Estado

**MARZO 2011**

---

---

N.I.P.O.: 601-11-039-8

**Elaboración y Coordinación:**

**Intervención General Administración del Estado**

**Subdirección General de Análisis y Cuentas Económicas del Sector Público**

<http://www.igae.pap.meh.es>

Informes y cuentas económicas del sector público

# Índice

---

---

## PRINCIPALES INDICADORES

Saldo de las operaciones no financieras del Estado	4
--	---

## CONTABILIDAD DE CAJA

Déficit (-) o superávit (+) de caja no financiero	6
Texto y gráficos	7
Ingresos no financieros	8
Texto	10
Ingresos homogéneos y gráficos	11
Pagos no financieros	12
Texto y gráficos	13
Necesidad (-) o capacidad (+) de endeudamiento y variación de pasivos financieros	14
Texto y gráficos	15

## CONTABILIDAD NACIONAL

Necesidad (-) o capacidad (+) de financiación	16
Texto y gráficos	17
Recursos no financieros	18
Texto y gráficos	19
Empleos no financieros	20
Texto y gráfico	21
Anexo estadístico	22
Notas metodológicas	24

## CALENDARIO DE LAS NEDD DEL FMI

De acuerdo a los requisitos establecidos en las Normas Especiales para la Divulgación de Datos (NEDD) del Fondo Monetario Internacional (FMI), la IGAE publica a través de la red INTERNET un calendario que indica las fechas concretas, o aproximadas, en las que serán difundidos los datos correspondientes a los indicadores económicos relativos al sector fiscal, dentro del proyecto NEDD, que son elaborados por la IGAE y que están referidos al déficit en contabilidad nacional del sector Administraciones Públicas y del Estado. Dicho calendario se publica en la sección "Indicadores y cuentas económicas del Sector Público" dentro de la dirección <http://www.igae.pap.meh.es>



# Saldo de las operaciones no financieras del Estado

Datos acumulados a finales de marzo

En millones de euros y porcentaje sobre el PIB

## CONTABILIDAD NACIONAL

	<b>2010</b>	<b>2011</b>
	<u>=====</u>	<u>=====</u>
<b>Necesidad (-) o capacidad (+) de financiación (PDE)</b>	<b>-8.672</b>	<b>-6.900</b>
<b>En porcentaje del PIB</b>	<b>-0,82</b>	<b>-0,64</b>
<b>Saldo primario</b>	<b>-4.546</b>	<b>-1.824</b>
<b>En porcentaje del PIB</b>	<b>-0,43</b>	<b>-0,17</b>

### Pro-memoria:

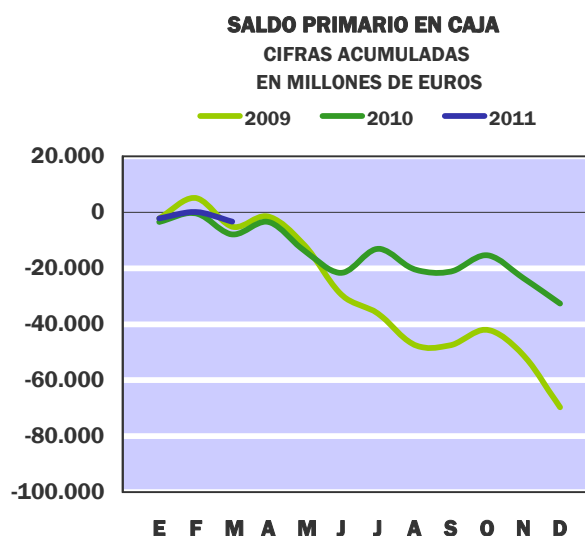
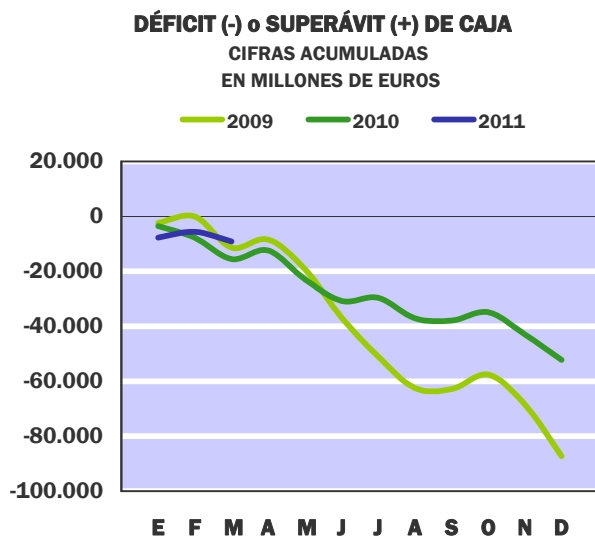
<b>PIB utilizado</b>	<b>1.062.591</b>	<b>1.081.500</b>
----------------------	------------------	------------------

# Déficit (-) o Superávit (+) de caja no financiero

## Contabilidad de caja

En millones de euros

	En el mes de MARZO			ACUMULADO a fin de mes		
	<u>2010</u>	<u>2011</u>	%	<u>2010</u>	<u>2011</u>	%
<b>EN MILLONES DE EUROS</b>						
Ingresos no financieros	5.229	4.522	-13,5	32.758	27.452	-16,2
Pagos no financieros	13.016	8.101	-37,8	48.304	36.613	-24,2
<b>DÉFICIT (-) O SUPERÁVIT (+) DE CAJA</b>	<b>-7.787</b>	<b>-3.579</b>	<b>-54,0</b>	<b>-15.546</b>	<b>-9.161</b>	<b>-41,1</b>
<b>SALDO PRIMARIO</b>	<b>-7.560</b>	<b>-3.473</b>	<b>-54,1</b>	<b>-7.967</b>	<b>-3.342</b>	<b>-58,1</b>
<b>EN PORCENTAJE DEL PIB</b>						
Ingresos no financieros	0,49	0,42	-	3,08	2,54	-
Pagos no financieros	1,22	0,75	-	4,55	3,39	-
<b>DÉFICIT (-) O SUPERÁVIT (+) DE CAJA</b>	<b>-0,73</b>	<b>-0,33</b>	<b>-</b>	<b>-1,46</b>	<b>-0,85</b>	<b>-</b>
<b>SALDO PRIMARIO</b>	<b>-0,71</b>	<b>-0,32</b>	<b>-</b>	<b>-0,75</b>	<b>-0,31</b>	<b>-</b>
<b>Pro-memoria:</b>						
<b>PIB utilizado</b>	<b>1.062.591</b>	<b>1.081.500</b>				



Las cuentas no financieras del Estado presentan un déficit de caja a finales de marzo de 2011 de 9.161 millones de euros, 6.385 millones menos que en el mismo periodo de 2010. Este descenso se explica por la reducción del 24,2% experimentada por los pagos, que ha sido compensada en parte por un descenso de los ingresos recaudados del 16,2%. En términos del PIB, el déficit de caja representa el 0,85%, frente al 1,46% que registró en 2010.

No obstante, conviene señalar que la plena aplicación en 2011 del nuevo sistema de financiación de las Comunidades Autónomas de régimen común aprobado por la Ley 22/2009, va a suponer con respecto al sistema transitorio registrado en 2010, un descenso de los pagos por transferencias a las Comunidades Autónomas y un aumento de los ingresos cedidos por la aplicación de los nuevos porcentajes de cálculo, lo que va a dificultar la comparación entre los dos ejercicios.

Los ingresos no financieros del Estado obtenidos en el primer trimestre del año han ascendido a 27.452 millones de euros, lo que supone un descenso del 16,2% en relación con la recaudación del año anterior. De esta cifra se ha descontado la participación que corresponde a los entes territoriales en el IRPF, IVA e Impuestos especiales conforme a su sistema de financiación, participación que ha ascendido a 18.454 millones de euros, un 54,8% superior a la de marzo de 2010. En términos del PIB, la recaudación de ingresos no financieros representa el 2,54% frente al 3,08% del pasado ejercicio.

Por su parte, los pagos no financieros han ascendido a 36.613 millones de euros, 11.691 millones menos que en el mes de marzo del año anterior, de los que 1.760 millones corresponden a la reducción de gastos financieros y 7.993 millones a transferencias corrientes, principalmente por la aplicación íntegra del nuevo sistema de financiación de las Comunidades Autónomas. En términos del PIB, los pagos no financieros representan el 3,39%, 1,16 puntos menos que la ratio de 2010.

Los gastos financieros han ascendido a 5.819 millones de euros, frente a los 7.579 millones del año anterior. Si de la cifra de déficit se deducen los pagos por intereses se obtiene el saldo primario que, a finales de marzo de 2011 asciende a un importe negativo de 3.342 millones de euros, frente a los 7.968 millones de déficit primario del año precedente. Con relación al PIB estimado para el ejercicio, el déficit primario de caja equivale al 0,31%.

# Ingresos no financieros

## Contabilidad de caja

En millones de euros

	En el mes de MARZO							
	2010			2011			% Variación	
	Estado	CCAA CCLL	TOTAL	Estado	CCAA CCLL	TOTAL	Estado	TOTAL
<b>IMPUESTOS DIRECTOS Y COTIZACIONES SOCIALES</b>	<b>1.534</b>	<b>2.096</b>	<b>3.630</b>	<b>1.539</b>	<b>3.087</b>	<b>4.626</b>	<b>0,3</b>	<b>27,4</b>
- Renta de personas físicas	2.319	2.096	4.415	1.366	3.087	4.453	-41,1	0,9
- Renta de sociedades	-545	-	-545	43	-	43	-	-
- Renta de no residentes	-316	-	-316	48	-	48	-	-
- Cuota de derechos pasivos	70	-	70	69	-	69	-1,4	-1,4
- Otros	6	-	6	13	-	13	116,7	116,7
<b>IMPUESTOS INDIRECTOS</b>	<b>1.489</b>	<b>1.879</b>	<b>3.368</b>	<b>642</b>	<b>3.064</b>	<b>3.706</b>	<b>-56,9</b>	<b>10,0</b>
- Impuesto sobre el valor añadido (IVA)	655	1.091	1.746	48	2.011	2.059	-92,7	17,9
* IVA. Importaciones	553	-	553	745	-	745	34,7	34,7
* IVA. Operaciones interiores	102	1.091	1.193	-697	2.011	1.314	-	10,1
- Impuestos especiales	590	788	1.378	339	1.053	1.392	-42,5	1,0
* Alcohol y bebidas derivadas	70	27	97	61	40	101	-12,9	4,1
* Cerveza	10	10	20	3	15	18	-70,0	-10,0
* Productos intermedios	-	1	1	1	1	2	-	100,0
* Labores del Tabaco	126	284	410	33	399	432	-73,8	5,4
* Hidrocarburos	382	352	734	227	481	708	-40,6	-3,5
* Electricidad	2	114	116	14	117	131	600,0	12,9
- Impuesto sobre primas de seguro	113	-	113	113	-	113	-	-
- Tráfico exterior	122	-	122	136	-	136	11,5	11,5
- Otros	9	-	9	6	-	6	-33,3	-33,3
<b>TASAS, PRECIOS PÚBLICOS Y OTROS INGRESOS</b>	<b>479</b>	<b>-</b>	<b>479</b>	<b>480</b>	<b>-</b>	<b>480</b>	<b>0,2</b>	<b>0,2</b>
<b>TRANSFERENCIAS CORRIENTES</b>	<b>-74</b>	<b>-</b>	<b>-74</b>	<b>384</b>	<b>-</b>	<b>384</b>	<b>-</b>	<b>-</b>
<b>INGRESOS PATRIMONIALES</b>	<b>1.767</b>	<b>-</b>	<b>1.767</b>	<b>1.169</b>	<b>-</b>	<b>1.169</b>	<b>-33,8</b>	<b>-33,8</b>
<b>ENAJENACIÓN DE INVERSIONES REALES</b>	<b>11</b>	<b>-</b>	<b>11</b>	<b>14</b>	<b>-</b>	<b>14</b>	<b>27,3</b>	<b>27,3</b>
<b>TRANSFERENCIAS DE CAPITAL</b>	<b>3</b>	<b>-</b>	<b>3</b>	<b>164</b>	<b>-</b>	<b>164</b>	<b>-</b>	<b>-</b>
Otros ingresos sin clasificar	20	-	20	130	-	130	550,0	550,0
<b>TOTAL INGRESOS NO FINANCIEROS</b>	<b>5.229</b>	<b>3.975</b>	<b>9.204</b>	<b>4.522</b>	<b>6.151</b>	<b>10.673</b>	<b>-13,5</b>	<b>16,0</b>



# Ingresos no financieros

## Contabilidad de caja

En millones de euros

	ACUMULADO a finales de MARZO							
	2010			2011			% Variación	
	Estado	CCAA CCLL	TOTAL	Estado	CCAA CCLL	TOTAL	Estado	TOTAL
<b>IMPUESTOS DIRECTOS Y COTIZACIONES SOCIALES</b>	<b>14.516</b>	<b>6.288</b>	<b>20.804</b>	<b>11.559</b>	<b>9.261</b>	<b>20.820</b>	<b>-20,4</b>	<b>0,1</b>
- Renta de personas físicas	12.924	6.288	19.212	10.411	9.261	19.672	-19,4	2,4
- Renta de sociedades	693	-	693	397	-	397	-42,7	-42,7
- Renta de no residentes	594	-	594	424	-	424	-28,6	-28,6
- Cuota de derechos pasivos	287	-	287	302	-	302	5,2	5,2
- Otros	18	-	18	25	-	25	38,9	38,9
<b>IMPUESTOS INDIRECTOS</b>	<b>14.314</b>	<b>5.637</b>	<b>19.951</b>	<b>11.844</b>	<b>9.193</b>	<b>21.037</b>	<b>-17,3</b>	<b>5,4</b>
- Impuesto sobre el valor añadido (IVA)	11.311	3.273	14.584	9.716	6.032	15.748	-14,1	8,0
* IVA. Importaciones	1.616	-	1.616	2.196	-	2.196	35,9	35,9
* IVA. Operaciones interiores	9.695	3.273	12.968	7.520	6.032	13.552	-22,4	4,5
- Impuestos especiales	2.291	2.364	4.655	1.363	3.161	4.524	-40,5	-2,8
* Alcohol y bebidas derivadas	176	81	257	138	120	258	-21,6	0,4
* Cerveza	37	27	64	19	43	62	-48,6	-3,1
* Productos intermedios	3	2	5	2	3	5	-33,3	-
* Labores del Tabaco	845	854	1.699	407	1.198	1.605	-51,8	-5,5
* Hidrocarburos	1.239	1.056	2.295	786	1.446	2.232	-36,6	-2,7
* Electricidad	-9	344	335	11	351	362	-	8,1
- Impuesto sobre primas de seguro	353	-	353	358	-	358	1,4	1,4
- Tráfico exterior	349	-	349	399	-	399	14,3	14,3
- Otros	10	-	10	8	-	8	-20,0	-20,0
<b>TASAS, PRECIOS PÚBLICOS Y OTROS INGRESOS</b>	<b>1.467</b>	<b>-</b>	<b>1.467</b>	<b>773</b>	<b>-</b>	<b>773</b>	<b>-47,3</b>	<b>-47,3</b>
<b>TRANSFERENCIAS CORRIENTES</b>	<b>109</b>	<b>-</b>	<b>109</b>	<b>730</b>	<b>-</b>	<b>730</b>	<b>569,7</b>	<b>569,7</b>
<b>INGRESOS PATRIMONIALES</b>	<b>2.224</b>	<b>-</b>	<b>2.224</b>	<b>2.179</b>	<b>-</b>	<b>2.179</b>	<b>-2,0</b>	<b>-2,0</b>
<b>ENAJENACIÓN DE INVERSIONES REALES</b>	<b>33</b>	<b>-</b>	<b>33</b>	<b>42</b>	<b>-</b>	<b>42</b>	<b>27,3</b>	<b>27,3</b>
<b>TRANSFERENCIAS DE CAPITAL</b>	<b>61</b>	<b>-</b>	<b>61</b>	<b>178</b>	<b>-</b>	<b>178</b>	<b>191,8</b>	<b>191,8</b>
Otros ingresos sin clasificar	34	-	34	147	-	147	332,4	332,4
<b>TOTAL INGRESOS NO FINANCIEROS</b>	<b>32.758</b>	<b>11.925</b>	<b>44.683</b>	<b>27.452</b>	<b>18.454</b>	<b>45.906</b>	<b>-16,2</b>	<b>2,7</b>

# Ingresos no financieros

## Contabilidad de caja

---

La recaudación no financiera del Estado en el primer trimestre del año 2011 se eleva a 27.452 millones de euros, un 16,2% menos que en igual periodo del año anterior. En este descenso influye en buena medida la aplicación en su integridad del nuevo sistema de financiación de las Comunidades Autónomas de régimen común, al ser el año 2011 el primero en que las entregas a cuenta de las participaciones de las Comunidades Autónomas en los impuestos gestionados por el Estado se calculan de acuerdo con los porcentajes del nuevo sistema. En el IRPF pasan del 33 al 50 por ciento, del 35 al 50 por cien en el IVA y del 40 al 58 por cien en los Impuestos Especiales sobre Alcohol, Cerveza, Productos Intermedios, Hidrocarburos y Tabaco. Antes de deducir las entregas a cuenta los ingresos totales ascienden a 45.906 millones de euros y registran un aumento del 2,7%, tasa que supera en casi 19 puntos porcentuales la de los ingresos del Estado.

Los ingresos impositivos totales ascienden a 41.857 millones de euros, un 2,7% más que en el primer trimestre de 2010. En este resultado incide el mayor ritmo de realización de las devoluciones, por encima del de las campañas tipo, especialmente en el IVA; eliminado el desfase temporal de las devoluciones realizadas los ingresos impositivos pasan a crecer un 5,0%, en términos homogéneos. El resto de los ingresos no financieros alcanza la cifra de 4.049 millones de euros, un 3,1% más que en 2010.

La recaudación del Estado por impuestos directos desciende un 20,4%, tasa que se sitúa en un aumento del 0,1% para unos ingresos totales de 20.820 millones de euros, antes de deducir las entregas a cuenta por la participación de las Administraciones Territoriales en el IRPF. La recaudación del IRPF asciende a 19.672 millones y crece un 2,4%, como resultado, principalmente, del aumento de las retenciones del trabajo en un 3,5% y del descenso de las retenciones del capital mobiliario en un 20,4%, atribuible en gran medida a la disminución del dividendo en efectivo pagado por las grandes empresas y su sustitución por la entrega de acciones liberadas o la venta de derechos de suscripción, no sujetos a retención. Las retenciones sobre los reembolsos de los fondos de inversión descienden un 11,4%, una vez absorbido el efecto de realización anticipada de plusvalías producido en enero de 2010; por último, las retenciones sobre arrendamientos crecen un 3,4%.

La recaudación del Estado por impuestos indirectos desciende un 17,3%, tasa que pasa a registrar un aumento del 5,4% para unos ingresos totales de 21.037 millones de euros, antes de deducir las entregas a cuenta por la participación de las Administraciones Territoriales en el IVA e Impuestos Especiales. Los ingresos totales del IVA crecen un 8,0%, impulsados por la subida de tipos impositivos, mientras que en sentido negativo resultan afectados por la mayor agilización de las devoluciones realizadas; así, el distinto ritmo de realización de devoluciones se corrige en los ingresos homogéneos cuya tasa se acelera hasta el 13,9%. La recaudación por Impuestos Especiales asciende a 4.524 millones de euros y registra un descenso del 2,8%, debido, principalmente, a la caída de los ingresos del Impuesto Especial sobre las Labores del Tabaco e Hidrocarburos en un 5,5% y 2,7%, respectivamente.

El aumento del resto de los ingresos no financieros del Estado en un 3,1% obedece, principalmente, a las mayores transferencias corrientes recibidas, procedentes de Organismos Autónomos y Comunidades Autónomas asociadas en su mayor parte al nuevo sistema de financiación autonómica, así como al aumento de las transferencias de capital procedentes del Presupuesto Comunitario. En este sentido, el aumento de las transferencias corrientes y de capital han absorbido a finales de marzo la caída de los ingresos derivados de las diferencias entre los valores de reembolso y emisión de Deuda Pública y de las comisiones por avales a la banca para la emisión de deuda bancaria, recogidas ambas partidas en el capítulo de tasas, precios públicos y otros ingresos.

# Ingresos no financieros homogéneos

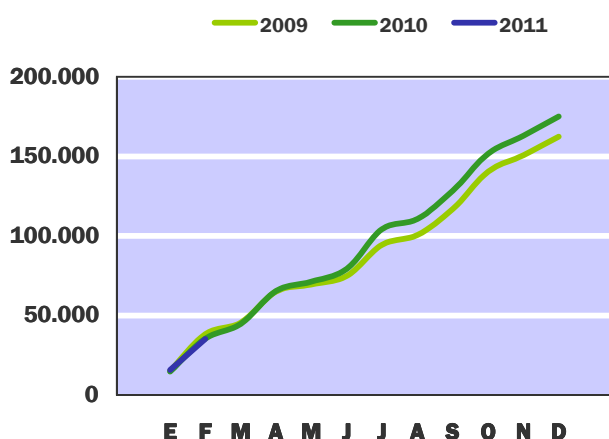
(Incluye la participación de las Administraciones Territoriales y otros ajustes)

En millones de euros

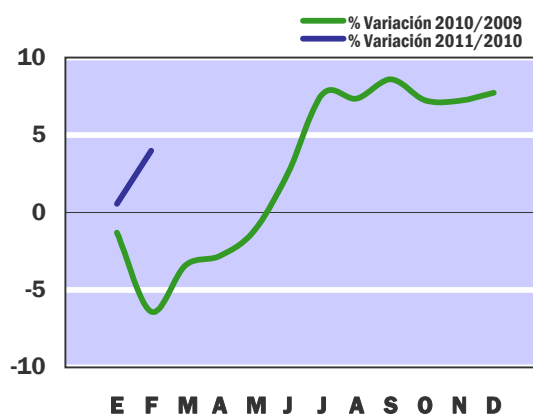
	En el mes de MARZO			ACUMULADO a fin de mes		
	2010	2011	%	2010	2011	%
<b>IMPUESTOS DIRECTOS Y COTIZACIONES SOCIALES</b>	<b>4.698</b>	<b>4.554</b>	<b>-3,1</b>	<b>20.841</b>	<b>20.957</b>	<b>0,6</b>
- Renta de personas físicas	4.431	4.411	-0,5	19.273	19.669	2,1
- Renta de sociedades	4	-31	-	686	546	-20,4
- Otros	263	174	-33,8	882	742	-15,9
<b>IMPUESTOS INDIRECTOS</b>	<b>3.158</b>	<b>3.999</b>	<b>26,6</b>	<b>19.776</b>	<b>21.698</b>	<b>9,7</b>
- Impuesto sobre el valor añadido (IVA)	1.508	2.309	53,2	14.298	16.281	13,9
- Impuestos especiales	1.407	1.435	2,0	4.766	4.652	-2,4
- Otros	244	255	4,5	712	765	7,4
<b>OTROS INGRESOS NO FINANCIEROS</b>	<b>2.202</b>	<b>2.363</b>	<b>7,3</b>	<b>3.923</b>	<b>4.120</b>	<b>5,0</b>
<b>INGRESOS NO FINANCIEROS HOMOGÉNEOS</b>	<b>10.058</b>	<b>10.916</b>	<b>8,5</b>	<b>44.540</b>	<b>46.775</b>	<b>5,0</b>

Nota : Los ajustes efectuados para la obtención de los ingresos homogéneos se encuentran detallados en las notas metodológicas de la página 24.

**INGRESOS NO FINANCIEROS  
EN MILLONES DE EUROS**



**INGRESOS NO FINANCIEROS HOMOGÉNEOS  
TASAS DE VARIACIÓN INTERANUAL  
SOBRE CIFRAS ACUMULADAS**

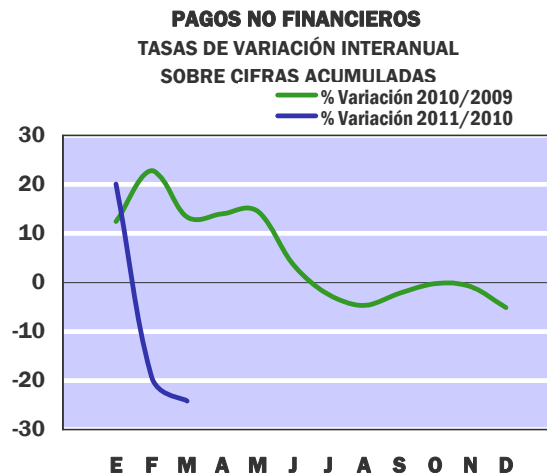
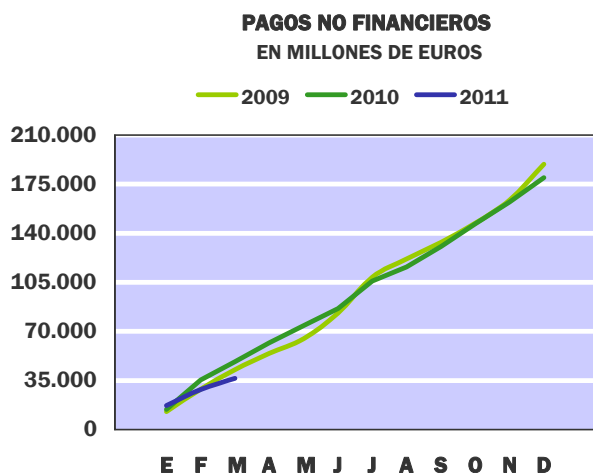


# Pagos no financieros

## Contabilidad de caja

En millones de euros

	En el mes de MARZO			ACUMULADO a fin de mes		
	2010	2011	%	2010	2011	%
<b>GASTOS DE PERSONAL</b>	<b>2.093</b>	<b>2.047</b>	<b>-2,2</b>	<b>6.018</b>	<b>6.068</b>	<b>0,8</b>
- Sueldos y salarios del personal activo	1.125	1.051	-6,6	3.297	3.129	-5,1
- Cotizaciones sociales y gastos sociales a cargo del empleador	257	244	-5,1	591	559	-5,4
- Prestaciones sociales	711	752	5,8	2.130	2.380	11,7
<b>GASTOS CORRIENTES EN BIENES Y SERVICIOS</b>	<b>215</b>	<b>251</b>	<b>16,7</b>	<b>955</b>	<b>855</b>	<b>-10,5</b>
<b>GASTOS FINANCIEROS</b>	<b>227</b>	<b>106</b>	<b>-53,3</b>	<b>7.579</b>	<b>5.819</b>	<b>-23,2</b>
<b>TRANSFERENCIAS CORRIENTES</b>	<b>8.925</b>	<b>4.710</b>	<b>-47,2</b>	<b>26.347</b>	<b>18.354</b>	<b>-30,3</b>
- A Organismos Autónomos	1.479	357	-75,9	4.565	3.146	-31,1
- A Comunidades Autónomas	4.894	1.146	-76,6	10.449	3.613	-65,4
* Sistema de financiación	4.891	1.112	-77,3	9.969	3.333	-66,6
- Fondo de Suficiencia Global	2.484	679	-72,7	7.453	2.033	-72,7
- Fondo de Garantía	-	433	-	-	1.300	-
- Resto sistema de financiación	2.407	-	-	2.516	-	-
* Otras transferencias a CCAA	3	34	-	480	280	-41,7
- A Corporaciones Locales	1.044	1.109	6,2	3.124	3.413	9,3
* Participación en los ingresos del Estado	984	1.101	11,9	2.950	3.305	12,0
- Al Exterior	579	678	17,1	4.416	3.889	-11,9
* Aportación al Presupuesto General de la UE	546	620	13,6	4.193	3.777	-9,9
- Al Sector privado: familias y empresas	143	121	-15,4	1.028	933	-9,2
- Otras transferencias	786	1.299	65,3	2.765	3.360	21,5
<b>INVERSIONES REALES</b>	<b>645</b>	<b>518</b>	<b>-19,7</b>	<b>2.883</b>	<b>2.155</b>	<b>-25,3</b>
- Inversión civil	620	483	-22,1	2.478	1.818	-26,6
* Ministerio de Fomento	563	368	-34,6	1.587	1.195	-24,7
* Ministerio de Medio Ambiente, Medio Rural y Marino	9	88	877,8	463	391	-15,6
- Inversión del Ministerio de Defensa	25	35	40,0	405	337	-16,8
<b>TRANSFERENCIAS DE CAPITAL</b>	<b>911</b>	<b>469</b>	<b>-48,5</b>	<b>4.522</b>	<b>3.362</b>	<b>-25,7</b>
- A Organismos Autónomos	103	26	-74,8	284	338	19,0
- A Comunidades Autónomas	17	60	252,9	1.382	1.132	-18,1
* Fondos de Compensación Interterritorial	-	58	-	370	310	-16,2
- A Corporaciones Locales	502	2	-99,6	1.560	539	-65,4
- Al Exterior	-	189	-	230	332	44,3
- Al Sector privado: familias y empresas	226	158	-30,1	613	489	-20,2
- Otras transferencias	63	34	-46,0	453	532	17,4
<b>TOTAL PAGOS NO FINANCIEROS</b>	<b>13.016</b>	<b>8.101</b>	<b>-37,8</b>	<b>48.304</b>	<b>36.613</b>	<b>-24,2</b>



Los pagos efectuados por el Estado en el primer trimestre de 2011 han ascendido a 36.613 millones de euros, un 24,2% menos que en 2010. Este descenso se ha producido en todos los capítulos excepto en el destinado a gastos de personal donde los pagos, con 6.068 millones de euros, crecen un 0,8% por el aumento del 11,7% de las prestaciones sociales, derivado del abono de la compensación por la desviación del IPC de 2010. Descontando el efecto de la citada desviación el incremento de las prestaciones sociales sería del 3,6% y los gastos de personal en conjunto disminuirían un 2,0%. Por otro lado, los sueldos y salarios del personal activo descienden un 5,1%.

Los gastos financieros descienden un 23,2%, con un total de 5.819 millones de euros, aunque la evolución de este capítulo está condicionada por el calendario de vencimientos de los intereses de la deuda.

Las transferencias corrientes, que representan el 50,1% del total de pagos, descienden un 30,3% como consecuencia de que el presupuesto de 2011 recoge la plena aplicación del nuevo sistema de financiación de las CCAA de régimen común, como así establece la Ley 22/2009, lo que supone que la comparación con las transferencias de 2010 no sea homogénea. A finales de marzo, las entregas a cuenta por el Fondo de Suficiencia Global ascienden a 2.033 millones de euros y la aportación por el nuevo Fondo de Garantía se sitúa en 1.300 millones de euros, de los que 2.582 millones de euros son anticipos abonados por el Estado y 1.282 millones de euros son ingresos a favor del Estado. A finales de marzo de 2010 las entregas a cuenta del Fondo de Suficiencia ascendieron a 7.453 millones y el resto de transferencias del sistema de financiación a 2.516 millones, de los que 2.352 son anticipos a cuenta de los recursos adicionales previstos por el nuevo sistema. En cambio, las transferencias a CCLL suben un 9,3%, con 3.413 millones de euros, de los que 3.305 millones de euros corresponden a la participación en los ingresos del Estado. De las transferencias a Organismos autónomos destaca la del Servicio público de empleo estatal, que ha pasado de 4.109 millones de euros en 2010 a 2.624 millones de euros en 2011. Otras transferencias significativas son la aportación española al Presupuesto de la UE con 3.777 millones de euros y las destinadas a prestaciones socio-económicas de carácter no contributivo por valor de 1.093 millones de euros.

Las inversiones reales disminuyen un 25,3%, hasta alcanzar 2.155 millones de euros, de los cuales 1.818 millones de euros corresponden a inversión civil y 337 millones al Ministerio de Defensa.

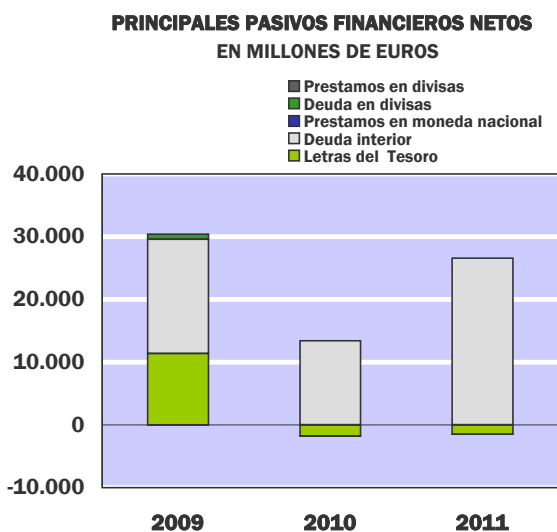
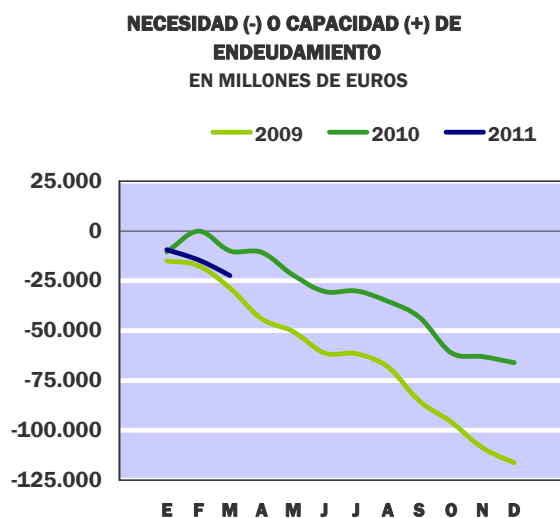
Las transferencias de capital han descendido un 25,7%, con 3.362 millones de euros debido principalmente a las destinadas a CCLL; en 2010 se abonaron al FEIL los 1.000 millones que quedaban pendientes, transferencia sin correspondencia por tanto en 2011. El FEESL ha recibido a finales de marzo 490 millones de euros, 10 millones menos que en 2010. Las CCAA han percibido 1.132 millones, de los que 310 son de los Fondos de Compensación y 435 millones son por convenios celebrados en materia de inversiones.

# Necesidad (-) o capacidad (+) de endeudamiento

## Contabilidad de caja

En millones de euros

	En el mes de MARZO			ACUMULADO a fin de mes		
	2010	2011	%	2010	2011	%
<b>DÉFICIT (-) O SUPERÁVIT (+) DE CAJA NO FINANCIERO</b>	<b>-7.787</b>	<b>-3.579</b>	<b>-54,0</b>	<b>-15.546</b>	<b>-9.161</b>	<b>-41,1</b>
<b>VARIACIÓN NETA DE ACTIVOS FINANCIEROS</b>	<b>2.100</b>	<b>4.327</b>	<b>106,0</b>	<b>-5.531</b>	<b>13.258</b>	<b>-</b>
- Acciones y participaciones	-	99	-	126	514	307,9
- Préstamos	163	133	-18,4	1.192	998	-16,3
- Aportaciones patrimoniales	5	1.791	-	247	-1.815	-
- Cuenta corriente en el Banco de España	-1	-195	-	-105	-200	90,5
- Depósitos en instituciones financieras	2.296	-17.589	-	-3.585	-1.079	-69,9
- Otros activos netos	-363	20.088	-	-3.406	14.840	-
<b>NECESIDAD (-) O CAPACIDAD (+) DE ENDEUDAMIENTO</b>	<b>-9.887</b>	<b>-7.906</b>	<b>-20,0</b>	<b>-10.015</b>	<b>-22.419</b>	<b>123,9</b>
- Letras del Tesoro	956	-2.505	-	-1.714	-1.476	-13,9
* a doce meses o menos	-1.088	-4.011	268,7	-6.495	-5.354	-17,6
* a dieciocho meses	2.044	1.506	-26,3	4.781	3.878	-18,9
- Deuda interior a medio y largo plazo	11.087	11.670	5,3	13.406	26.564	98,2
- Préstamos del interior	-37	-37	-	-37	-37	-
- Deuda en divisas	-64	-	-	-64	-	-
- Préstamos en divisas	-	-	-	-	-	-
- Otros pasivos financieros netos	-2.055	-1.222	-40,5	-1.576	-2.632	67,0
<b>VARIACIÓN NETA DE PASIVOS FINANCIEROS</b>	<b>9.887</b>	<b>7.906</b>	<b>-20,0</b>	<b>10.015</b>	<b>22.419</b>	<b>123,9</b>
- Variación de la cuenta corriente del Tesoro en el Banco de España y depósitos en instituciones financieras	2.295	-17.784	-	-3.690	-1.279	-65,3
<b>VARIACIÓN NETA DE PASIVOS FINANCIEROS MENOS POSICIONES ACTIVAS DE TESORERÍA</b>	<b>7.592</b>	<b>25.690</b>	<b>238,4</b>	<b>13.705</b>	<b>23.698</b>	<b>72,9</b>



A finales del primer trimestre de 2011, la necesidad de endeudamiento del Estado asciende a 22.419 millones de euros, frente a 10.015 millones registrados en el mismo período del año anterior. Las operaciones netas sobre activos financieros presentan un aumento neto en el trimestre de 13.258 millones de euros, mientras que en el mismo período del año anterior los activos netos se redujeron en 5.531 millones.

Hay que mencionar que, con objeto de mejorar la gestión activa de su tesorería, el Tesoro ha procedido a realizar operaciones de compraventas dobles de valores con plazos superiores a un día mediante las correspondientes subastas de liquidez. La contabilización del valor del colateral entregado al Tesoro aparece incluida en el epígrafe "otros activos netos". El resto de los depósitos del Estado, en el Banco de España y en otras instituciones financieras, se ha reducido en los tres primeros meses del año en 1.279 millones de euros.

La cartera de valores del Estado registra un aumento neto de 514 millones de euros, de los que 414 millones corresponden al desembolso de obligaciones que quedaron pendientes de pago a SEITTSA y 100 millones de euros a aportaciones del ejercicio a organismos internacionales.

Los préstamos del Estado presentan un incremento neto de 998 millones de euros, con un volumen de pagos de 1.252 millones y unos reembolsos de 254 millones de euros.

El epígrafe de "Aportaciones patrimoniales" recoge dos operaciones especiales que desvirtúan el análisis comparativo. Por un lado, los reintegros del Fondo de Adquisición de Activos financieros (FAAF), con una devolución de aportaciones en el ejercicio de 3.998 millones y, por otro lado, el segundo desembolso de la aportación española al Fondo de apoyo a la República Helénica, por importe de 1.622 millones de euros. Descontando estas dos operaciones, las aportaciones patrimoniales netas registrarían un aumento en el ejercicio de 664 millones de euros en lugar de la reducción de 1.815 millones que figura en el cuadro.

Los pasivos financieros del Estado en circulación han aumentado en el trimestre en 22.419 millones de euros. Se han reducido las posiciones activas de tesorería a través de los depósitos en 1.279 millones; si se descuentan estos depósitos, el endeudamiento del Estado habría aumentado en sentido estricto, un total de 23.698 millones, frente a 13.705 millones en 2010. La financiación neta del Estado se ha basado, principalmente, en deuda interior negociable, que ha proporcionado 26.564 millones de euros. Por su parte, las amortizaciones de Letras a corto plazo han superado a las emisiones del periodo en 5.354 millones de euros, mientras que las Letras a largo plazo han aportado recursos financieros netos por 3.878 millones.

# Necesidad (-) o Capacidad (+) de financiación

## Contabilidad nacional

En millones de euros

	En el mes de MARZO			ACUMULADO a fin de mes		
	<u>2010</u>	<u>2011</u>	%	<u>2010</u>	<u>2011</u>	%
<b>EN MILLONES DE EUROS</b>						
Recursos no financieros	4.276	3.336	-22,0	31.797	27.845	-12,4
Empleos no financieros (PDE)	16.314	12.136	-25,6	40.469	34.745	-14,1
<b>NECESIDAD (-) O CAPACIDAD (+) DE FINANCIACIÓN (PDE)</b>	<b>-12.038</b>	<b>-8.800</b>	<b>-26,9</b>	<b>-8.672</b>	<b>-6.900</b>	<b>-20,4</b>
<b>SALDO PRIMARIO</b>	<b>-10.612</b>	<b>-7.005</b>	<b>-34,0</b>	<b>-4.546</b>	<b>-1.824</b>	<b>-59,9</b>

<b>EN PORCENTAJE DEL PIB</b>						
	<u>2010</u>	<u>2011</u>	%	<u>2010</u>	<u>2011</u>	%
Recursos no financieros	0,40	0,31	-	2,99	2,57	-
Empleos no financieros (PDE)	1,54	1,12	-	3,81	3,21	-
<b>NECESIDAD (-) O CAPACIDAD (+) DE FINANCIACIÓN (PDE)</b>	<b>-1,13</b>	<b>-0,81</b>	<b>-</b>	<b>-0,82</b>	<b>-0,64</b>	<b>-</b>
<b>SALDO PRIMARIO</b>	<b>-1,00</b>	<b>-0,65</b>	<b>-</b>	<b>-0,43</b>	<b>-0,17</b>	<b>-</b>

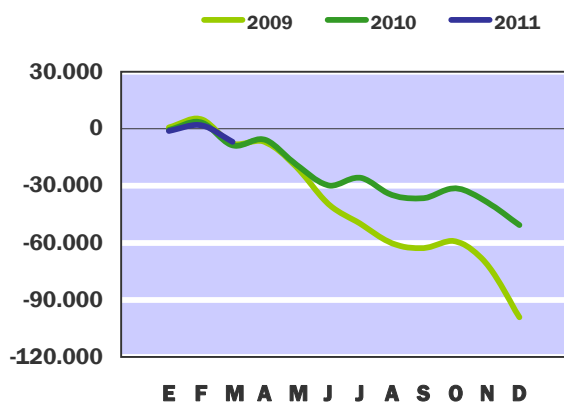
### Pro-memoria:

PIB utilizado

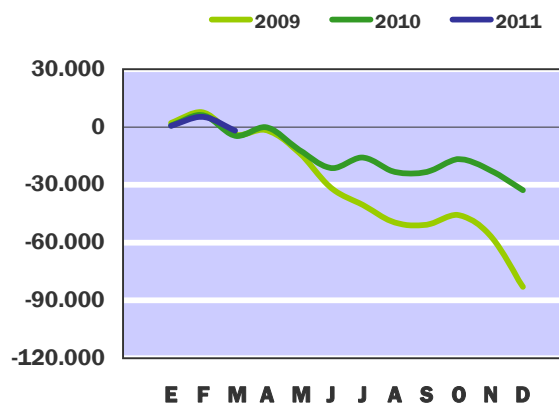
1.062.591 1.081.500



**CAPACIDAD (+) ó NECESIDAD (-) DE FINANCIACION**  
CIFRAS ACUMULADAS EN MILLONES DE EUROS



**SALDO PRIMARIO**  
CIFRAS ACUMULADAS EN MILLONES DE EUROS



Hasta finales del primer trimestre de 2011 la necesidad de financiación del Estado ha sido de 6.900 millones de euros, mientras que en el mismo periodo del año anterior el déficit del Estado en términos de la contabilidad nacional ascendió a 8.672 millones.

Si se mide con relación al PIB estimado, el déficit del Estado hasta finales del tercer mes del año es equivalente al 0,64% de dicha magnitud, lo que supone una caída de 0,18 puntos respecto al mismo periodo de 2010, en el que la cifra de déficit representó el 0,82% del PIB.

El saldo primario se obtiene una vez deducidos de la capacidad o necesidad de financiación los intereses devengados en el periodo. Hasta finales del mes de marzo de 2011, los intereses devengados han ascendido a 5.076 millones, cifra que supera en 950 millones a los intereses del primer trimestre del año anterior. Como resultado de lo anterior, se ha obtenido un déficit primario de 1.824 millones de euros, cifra equivalente al 0,17% del PIB e inferior en 0,26 puntos a la ratio de 2010 que presentó el 0,43% del PIB.

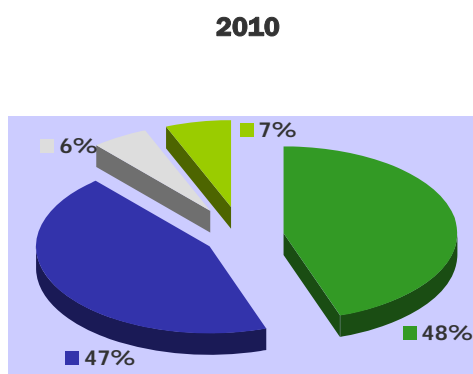
Los recursos no financieros registrados en la contabilidad nacional hasta finales de marzo de 2011 han sido de 27.845 millones, con una disminución del 12,4% respecto al mismo período del año anterior. Esta situación se debe, fundamentalmente, al descenso de los impuestos que pasan de 30.496 millones a finales de marzo de 2010 a 24.693 millones a finales del mismo mes de 2011. Los empleos no financieros con un importe de 34.745 millones han presentado, igualmente, una reducción del 14,1% con relación al año anterior; de este importe, se han destinado 17.030 millones a financiar la actividad económica de los otros agentes de las Administraciones Públicas a través de transferencias corrientes y de capital, cifra que ha sido inferior en un 28,7% a la de 2010.

# Recursos no financieros

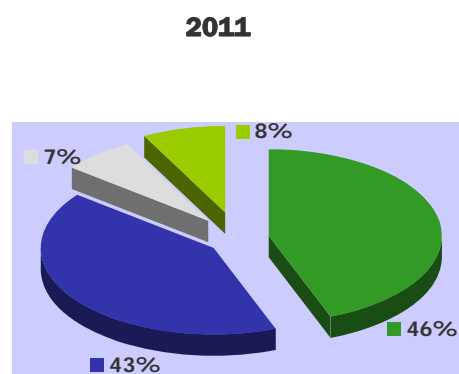
## Contabilidad nacional

En millones de euros

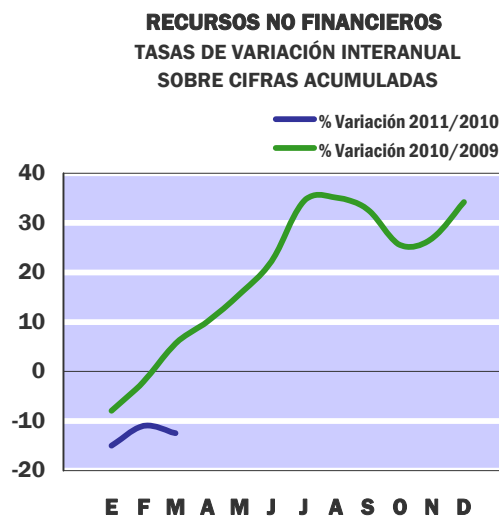
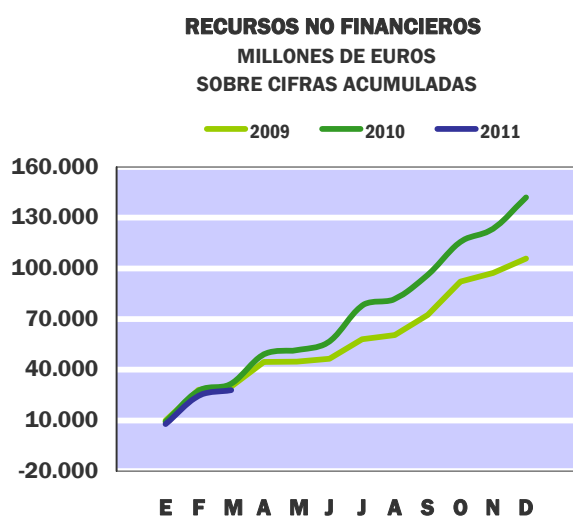
	En el mes de MARZO			ACUMULADO a fin de mes		
	2010	2011	%	2010	2011	%
<b>IMPUESTOS Y COTIZACIONES SOCIALES</b>	<b>4.744</b>	<b>2.698</b>	<b>-43,1</b>	<b>32.631</b>	<b>26.936</b>	<b>-17,5</b>
* Impuestos sobre la producción y las importaciones	1.325	292	-78,0	15.353	12.712	-17,2
- IVA	562	-225	-	12.520	10.778	-13,9
- Otros	763	517	-32,2	2.833	1.934	-31,7
* Impuestos corrientes sobre la renta, el patrimonio, etc	2.690	1.617	-39,9	15.113	11.957	-20,9
* Impuestos sobre el capital	15	9	-40,0	30	24	-20,0
* Cotizaciones sociales	714	780	9,2	2.135	2.243	5,1
<b>RENTAS DE LA PROPIEDAD</b>	<b>1.220</b>	<b>1.419</b>	<b>16,3</b>	<b>1.770</b>	<b>1.927</b>	<b>8,9</b>
* Dividendos y otras rentas	918	1.138	24,0	1.340	1.455	8,6
* Intereses	302	281	-7,0	430	472	9,8
<b>PRODUCCIÓN DE MERCADO Y PAGOS POR OTRA PRODUCCIÓN NO DE MERCADO</b>	<b>95</b>	<b>92</b>	<b>-3,2</b>	<b>262</b>	<b>286</b>	<b>9,2</b>
<b>OTROS RECURSOS NO FINANCIEROS</b>	<b>-1.783</b>	<b>-873</b>	<b>-51,0</b>	<b>-2.866</b>	<b>-1.304</b>	<b>-54,5</b>
* Transferencias entre AAPP	-79	706	-	28	1.715	-
* Otros ingresos	-1.704	-1.579	-7,3	-2.894	-3.019	4,3
<b>TOTAL RECURSOS NO FINANCIEROS</b>	<b>4.276</b>	<b>3.336</b>	<b>-22,0</b>	<b>31.797</b>	<b>27.845</b>	<b>-12,4</b>



- Impuestos sobre la producción y las importaciones
- Impuestos sobre la renta
- Rentas de la propiedad
- Cotizaciones sociales



- Impuestos sobre la producción y las importaciones
- Impuestos sobre la renta
- Rentas de la propiedad
- Cotizaciones sociales



En el primer trimestre de 2011 los recursos no financieros del Estado ascienden a 27.845 millones de euros, cifra que supone un descenso del 12,4% respecto a igual periodo del año anterior. Este resultado viene determinado, principalmente, por la evolución de los recursos impositivos que representan casi el 89% de los recursos totales no financieros y registran una caída del 19,0%. Dicho descenso se debe en buena medida al aumento en un 56,4% de las entregas a cuenta por la participación de las Comunidades Autónomas de régimen común en los impuestos estatales, derivado de la aplicación en su integridad en 2011 del nuevo sistema de financiación autonómica. Las cotizaciones sociales crecen un 5,1% y el resto de los recursos no financieros superan en 1.743 millones de euros los igual trimestre de 2010.

Los impuestos sobre la producción y las importaciones, con un peso relativo del 45,7%, ascienden a 12.712 millones, un 17,2% menos que en el primer trimestre de 2010. El IVA, con 10.778 millones de euros, desciende un 13,9%, tasa que resulta afectada negativamente por el aumento en un 86,6% de las entregas a cuenta a las CC. AA. y por el mayor ritmo de realización de las devoluciones. Por otra parte, la subida de los tipos impositivos y el fuerte aumento del IVA Importaciones influye positivamente en la evolución de los recursos por IVA en 2011. Los demás impuestos sobre la producción y las importaciones ascienden a 1.934 millones un 31,7% menos que igual trimestre de 2010, debido al aumento en un 34,6% de la participación de las CC. AA., así como al descenso de los impuestos especiales sobre Labores de Tabaco e Hidrocarburos.

Los impuestos corrientes sobre la renta y el patrimonio se elevan a 11.957 millones de euros, un 20,9% menos que hasta marzo de 2010. En este resultado incide en buena medida el aumento en un 48,9% de las entregas a cuenta por la participación de las CC. AA. en el IRPF, así como el descenso de las retenciones del capital mobiliario, asociado al menor dividendo en efectivo pagado por el cambio de política retributiva de las grandes empresas, y el crecimiento atenuado de las retenciones del trabajo, en línea con el moderado aumento del salario y del tipo medio de retención.

Las rentas de la propiedad con 1.927 millones registran un crecimiento del 8,9%, que viene determinado por el incremento tanto de los dividendos y otras rentas de la propiedad en un 8,8% como de los intereses recibidos en un 9,8%. Los recursos por ventas de la producción crecen un 9,2% y las transferencias entre Administraciones Públicas superan en 1.687 millones las del primer trimestre de 2010, debido, principalmente, a las transferencias del Fondo de Garantía de Servicios Públicos Fundamentales, de 1.282 millones, sin contrapartida en el año anterior.

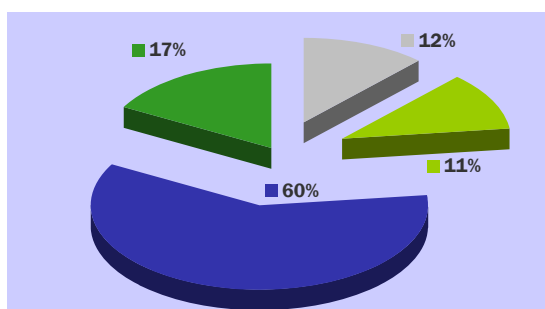
# Empleos no financieros

## Contabilidad nacional

En millones de euros

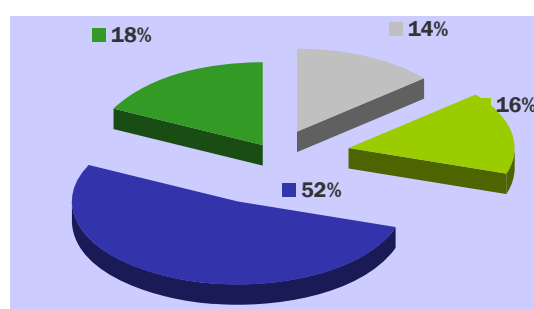
	En el mes de MARZO			ACUMULADO a fin de mes		
	2010	2011	%	2010	2011	%
<b>CONSUMOS INTERMEDIOS</b>	393	432	9,9	583	739	26,8
<b>REMUNERACIÓN DE ASALARIADOS</b>	1.484	1.509	1,7	4.348	4.273	-1,7
<b>INTERESES (PDE)</b>	1.426	1.795	25,9	4.126	5.076	23,0
<b>PRESTACIONES SOCIALES DISTINTAS DE LAS TRANSFERENCIAS SOCIALES EN ESPECIE</b>	839	835	-0,5	2.522	2.457	-2,6
<b>TRANSFERENCIAS SOCIALES EN ESPECIE DE PRODUCTORES DE MERCADO</b>	98	48	-51,0	138	75	-45,7
<b>TRANSFERENCIAS CORRIENTES ENTRE AA.PP.</b>	9.511	5.422	-43,0	21.948	16.128	-26,5
<b>COOPERACIÓN INTERNACIONAL CORRIENTE</b>	305	210	-31,1	432	364	-15,7
<b>OTRAS TRANSFERENCIAS CORRIENTES</b>	568	525	-7,6	3.362	3.346	-0,5
<b>RESTO EMPLEOS CORRIENTES</b>	26	61	134,6	39	78	100,0
<b>FORMACIÓN BRUTA DE CAPITAL</b>	438	389	-11,2	764	693	-9,3
<b>TRANSFERENCIAS DE CAPITAL ENTRE AA.PP.</b>	1.140	337	-70,4	1.946	902	-53,6
<b>AYUDA A LA INVERSIÓN Y OTRAS TRANSFERENCIAS DE CAPITAL</b>	77	566	635,1	236	592	150,8
<b>ADQUISICIONES MENOS CESIONES DE ACTIVOS NO FINANCIEROS NO PRODUCIDOS</b>	9	7	-22,2	25	22	-12,0
<b>TOTAL EMPLEOS NO FINANCIEROS (PDE)</b>	<b>16.314</b>	<b>12.136</b>	<b>-25,6</b>	<b>40.469</b>	<b>34.745</b>	<b>-14,1</b>

**2010**  
PRINCIPALES EMPLEOS

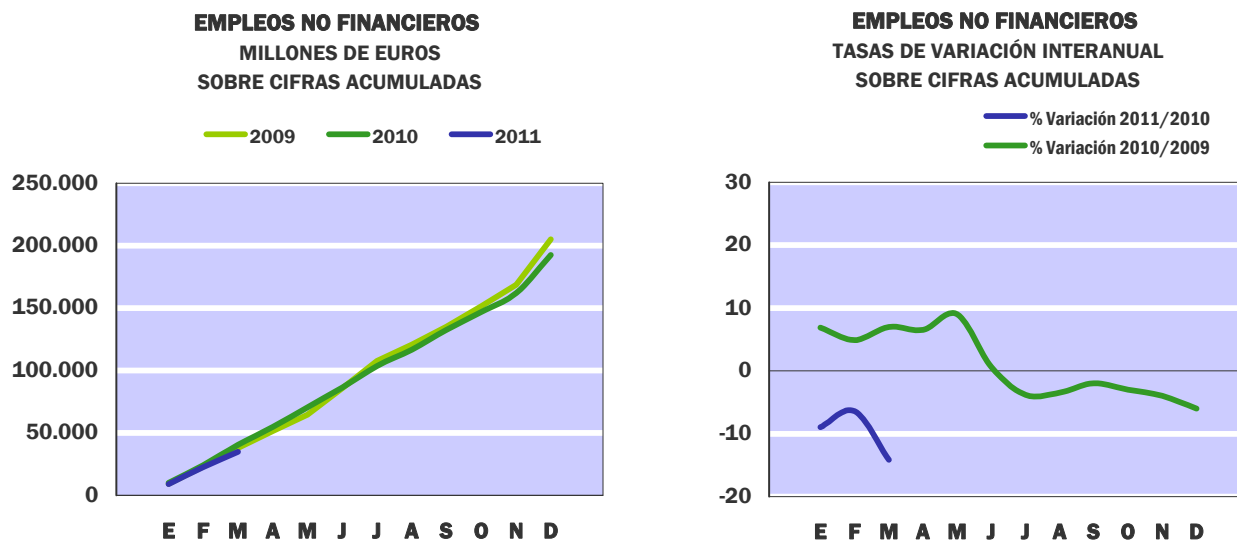


■ Remuneración de asalariados  
 ■ Intereses  
 ■ Transferencias entre Administraciones públicas  
 ■ Resto de empleos corrientes y de capital

**2011**  
PRINCIPALES EMPLEOS



■ Remuneración de asalariados  
 ■ Intereses  
 ■ Transferencias entre Administraciones públicas  
 ■ Resto de empleos corrientes y de capital



Los empleos no financieros del Estado en el primer trimestre de 2011 se han reducido un 14,1% respecto al mismo periodo del año anterior, con un volumen de gasto de 34.745 millones de euros. De este importe, 32.536 millones corresponden a empleos corrientes, que registran un descenso en el periodo de referencia de 4.962 millones, y 2.209 millones a empleos de capital con una disminución de 762 millones.

Dentro de los empleos corrientes, el descenso más significativo es el de las transferencias corrientes entre Administraciones Públicas que pasan de 21.948 millones en 2010 a 16.128 millones en 2011. Dentro de esta rúbrica son las transferencias a las Comunidades Autónomas, con un volumen de gasto de 6.023 millones, las que más descienden en el periodo, un 45,8%, debido a las menores entregas a cuenta como consecuencia de que en el año en curso ya se aplica de forma plena el nuevo Sistema de Financiación. Las transferencias a las Administraciones de Seguridad Social han ascendido a 5.452 millones, de los cuales, 2.626 millones corresponden a dotaciones al SPEE. Las Corporaciones Locales reciben transferencias por un importe total de 3.301 millones, correspondiendo la práctica totalidad a entregas a cuenta por su participación en los ingresos del Estado. Por último, mencionar las transferencias destinadas a los Organismos de la Administración Central que han ascendido a 1.352 millones de euros.

Entre los empleos corrientes, la rúbrica que presenta un mayor crecimiento es la correspondiente a los intereses derivados del endeudamiento del Estado, valorados según el criterio de devengo, con un volumen de 5.076 millones y un aumento de 950 millones respecto al año anterior. El resto de los empleos corrientes apenas ha variado entre los dos ejercicios, ya que se han registrado gastos por 11.332 millones en 2011 y de 11.424 millones en 2010.

En los empleos de capital, las transferencias de capital entre Administraciones Públicas en este periodo de 2011 se han reducido en 1.044 millones de euros, con un volumen de 902 millones, de los cuales, se han destinado 451 millones a los Organismos de la Administración Central y 336 millones a las Corporaciones Locales. Por otra parte, las ayudas a la inversión y otras transferencias de capital han aumentado en este trimestre en 356 millones de euros, alcanzando la cifra de 592 millones, de los cuales, 144 millones corresponden a gasto del ADIF.

# Principales indicadores del Estado

En millones de EUROS

	Contabilidad de caja				Contabilidad nacional			
	Ingresos no financieros	Pagos no financieros	Déficit (-) o Superávit (+) de caja	Saldo primario	Recursos no financieros	Empleos no financieros (PDE)	Necesidad (-) o Capacidad (+) de financiación (PDE)	Saldo primario
<b>2005</b>	128.777	122.755	6.022	23.853	130.171	128.551	1.620	15.933
<b>2006</b>	141.846	130.375	11.471	27.090	147.220	142.202	5.018	18.825
<b>2007</b>	159.839	139.704	20.135	34.674	165.010	152.919	12.091	26.122
<b>2008</b>	129.335	148.082	-18.747	-2.818	135.104	165.791	-30.687	-16.495
<b>2009</b>	102.038	189.319	-87.281	-69.631	105.827	205.025	-99.198	-82.940
<b>2010</b>	127.337	179.572	-52.235	-32.597	141.995	192.681	-50.686	-32.744
<b>2011</b> Mar.	27.452	36.613	-9.161	-3.342	27.845	34.745	-6.900	-1.824

## 2008

Enero	12.833	18.123	-5.290	437	11.089	9.655	1.434	2.640
Febrero	31.634	27.803	3.831	10.232	31.338	21.872	9.466	11.734
<b>Marzo</b>	<b>38.181</b>	<b>36.909</b>	<b>1.272</b>	<b>7.804</b>	<b>38.320</b>	<b>34.928</b>	<b>3.392</b>	<b>6.806</b>
Abril	56.246	47.870	8.376	15.228	56.189	47.066	9.123	13.655
Mayo	59.923	56.738	3.185	10.268	60.404	57.447	2.957	8.659
Junio	65.624	67.689	-2.065	5.454	66.982	71.554	-4.572	2.268
Julio	76.764	87.317	-10.553	2.608	78.075	87.987	-9.912	-1.869
Agosto	81.588	96.625	-15.037	-1.620	83.985	98.559	-14.574	-5.334
Septiembre	93.566	106.575	-13.009	905	96.727	110.234	-13.507	-3.085
Octubre	112.640	119.458	-6.818	8.717	116.758	125.259	-8.501	3.187
Noviembre	120.150	131.188	-11.038	4.670	124.937	138.904	-13.967	-1.087
Diciembre	129.335	148.082	-18.747	-2.818	135.104	165.791	-30.687	-16.495

## 2009

Enero	10.377	12.735	-2.358	-2.247	10.009	9.290	719	2.057
Febrero	28.656	28.726	-70	5.177	28.094	23.024	5.070	7.593
<b>Marzo</b>	<b>31.269</b>	<b>42.614</b>	<b>-11.345</b>	<b>-5.194</b>	<b>30.103</b>	<b>37.835</b>	<b>-7.732</b>	<b>-3.871</b>
Abril	45.882	54.349	-8.467	-1.461	44.639	51.547	-6.908	-1.721
Mayo	45.680	64.782	-19.102	-11.947	44.720	64.669	-19.949	-13.375
Junio	46.352	83.171	-36.819	-29.405	46.427	85.980	-39.553	-31.604
Julio	57.757	108.703	-50.946	-36.154	57.972	107.773	-49.801	-40.420
Agosto	59.181	121.633	-62.452	-47.352	60.582	120.886	-60.304	-49.557
Septiembre	70.701	133.501	-62.800	-47.483	72.453	135.234	-62.781	-50.706
Octubre	89.517	147.119	-57.602	-42.057	92.154	151.463	-59.309	-45.829
Noviembre	95.092	163.601	-68.509	-51.167	97.286	168.811	-71.525	-56.684
Diciembre	102.038	189.319	-87.281	-69.631	105.827	205.025	-99.198	-82.940

# Principales indicadores del Estado

En millones de EUROS

	Contabilidad de caja				Contabilidad nacional			
	Ingresos no financieros	Pagos no financieros	Déficit (-) o Superávit (+) de caja	Saldo primario	Recursos no financieros	Empleos no financieros (PDE)	Necesidad (-) o Capacidad (+) de financiación (PDE)	Saldo primario
<b>2005</b>	128.777	122.755	6.022	23.853	130.171	128.551	1.620	15.933
<b>2006</b>	141.846	130.375	11.471	27.090	147.220	142.202	5.018	18.825
<b>2007</b>	159.839	139.704	20.135	34.674	165.010	152.919	12.091	26.122
<b>2008</b>	129.335	148.082	-18.747	-2.818	135.104	165.791	-30.687	-16.495
<b>2009</b>	102.038	189.319	-87.281	-69.631	105.827	205.025	-99.198	-82.940
<b>2010</b>	127.337	179.572	-52.235	-32.597	141.995	192.681	-50.686	-32.744
<b>2011</b> Mar.	27.452	36.613	-9.161	-3.342	27.845	34.745	-6.900	-1.824

## 2010

Enero	10.725	14.315	-3.590	-3.479	9.217	9.931	-714	734
Febrero	27.529	35.288	-7.759	-407	27.521	24.155	3.366	6.066
<b>Marzo</b>	<b>32.758</b>	<b>48.304</b>	<b>-15.546</b>	<b>-7.967</b>	<b>31.797</b>	<b>40.469</b>	<b>-8.672</b>	<b>-4.546</b>
Abril	49.560	61.953	-12.393	-3.405	49.159	54.910	-5.751	-252
Mayo	51.306	74.184	-22.878	-13.826	51.688	70.506	-18.818	-11.855
Junio	55.386	86.180	-30.794	-21.678	56.766	86.535	-29.769	-21.313
Julio	76.330	106.011	-29.681	-13.112	77.899	103.673	-25.774	-15.805
Agosto	78.930	115.984	-37.054	-20.434	81.851	116.700	-34.849	-23.350
Septiembre	92.677	130.616	-37.939	-21.227	96.123	132.571	-36.448	-23.379
Octubre	111.896	146.746	-34.850	-15.402	115.697	146.960	-31.263	-16.677
Noviembre	119.210	162.257	-43.047	-23.531	123.360	162.125	-38.765	-22.614
Diciembre	127.337	179.572	-52.235	-32.597	141.995	192.681	-50.686	-32.744

## 2011

Enero	9.484	17.190	-7.706	-2.166	7.839	9.044	-1.205	653
Febrero	22.930	28.512	-5.582	131	24.509	22.609	1.900	5.181
<b>Marzo</b>	<b>27.452</b>	<b>36.613</b>	<b>-9.161</b>	<b>-3.342</b>	<b>27.845</b>	<b>34.745</b>	<b>-6.900</b>	<b>-1.824</b>
Abril								
Mayo								
Junio								
Julio								
Agosto								
Septiembre								
Octubre								
Noviembre								
Diciembre								

# Notas metodológicas

---

---

## A LA CONTABILIDAD DE CAJA

En la contabilidad de caja se recogen los flujos monetarios de ingresos recaudados y de pagos realizados en el período de referencia. El ámbito de cobertura alcanza a las operaciones efectuadas a través de los registros contables del Presupuesto del Estado y de operaciones no presupuestarias, que constituyen el sistema de la contabilidad pública en sentido estricto. La valoración de las operaciones se realiza de acuerdo a un criterio estricto de caja, es decir, se consideran los ingresos y pagos realizados en cada período, que corresponden tanto a derechos y obligaciones reconocidas en el Presupuesto corriente del ejercicio, como a los derechos y obligaciones que fueron reconocidas en presupuestos de años anteriores y que quedaron pendientes de cobro y de pago, respectivamente.

La información estadística de base procede, prácticamente en su totalidad, de los datos de ingresos, gastos, y operaciones no presupuestarias registrados en el Sistema de Información Contable (SIC), que es la aplicación informática de la contabilidad de la Administración General del Estado que gestiona la IGAE. Los datos se presentan desde un enfoque esencialmente económico, pretendiendo evitar la complejidad de los registros de la contabilidad pública, eliminando las operaciones internas entre ellos, y agregando la información en categorías fácilmente identificables con el propósito de hacer comprensible la situación y evolución de la incidencia monetaria de las principales operaciones realizadas por el Estado durante un período determinado.

Para el análisis de la evolución de los ingresos no financieros se ha tenido en cuenta los ingresos totales no financieros (suma de los ingresos no financieros del Estado y la participación de las Administraciones Territoriales en aquellos impuestos cedidos parcialmente).

**AJUSTES PARA LA OBTENCIÓN DE LOS INGRESOS NO FINANCIEROS HOMOGÉNEOS.** La descripción detallada de la homogeneización de la tasa interanual de los ingresos tributarios puede encontrarse en el apartado 5 del capítulo V “Notas explicativas y fuentes” del Informe mensual de Recaudación que se difunde en la sección de Estadísticas Tributarias de la página web de la AEAT ([www.aeat.es](http://www.aeat.es)). No obstante, entre los ajustes que afectan a los ingresos impositivos se deben destacar, en primer lugar, las devoluciones adelantadas o retrasadas respecto al ritmo de ejecución de una campaña considerada como normal o tipo para las principales figuras impositivas (IRPF, Impuesto de Sociedades, e IVA), y, en segundo lugar, los ingresos de evolución más atípica en el tiempo, principalmente los asociados a las retenciones del trabajo de las Administraciones Públicas (se sustituyen los ingresos realizados por los derechos reconocidos, ajustando las diferentes periodicidades de las autoliquidaciones), las retenciones de capital sobre intereses de la Deuda Pública (los periodos de vencimientos de la Deuda y los criterios de distribución entre IRPF, Impuesto de Sociedades e Impuesto sobre la Renta de los no Residentes han cambiado significativamente en los últimos años).



---

---

---

En cuanto a los ajustes efectuados a los ingresos no impositivos, cabe señalar entre otros los considerados de evolución más irregular en el tiempo como la tasa de reserva de dominio público radioeléctrico (dentro del capítulo de Tasas y otros ingresos) y los beneficios del Banco de España (dentro del capítulo de Ingresos patrimoniales).

Para el análisis de la evolución de los pagos no financieros se han tenido en cuenta los pagos totales no financieros del ejercicio, incluyendo dentro de los mismos los pagos satisfechos como contraprestación por las obligaciones reconocidas en el periodo, los pagos realizados durante cada periodo para satisfacer obligaciones reconocidas con cargo a presupuestos de ejercicios anteriores y que no se hicieron efectivas en los mismos, y las cantidades efectivamente satisfechas antes de su aplicación definitiva al presupuesto de gastos (pagos extrapresupuestarios).

## **A LA CONTABILIDAD NACIONAL**

La información se elabora siguiendo los criterios generales de contabilidad nacional establecidos por el Sistema Europeo de Cuentas (SEC 95) y de acuerdo a las reglas específicas del Manual del SEC 95 sobre el déficit público y la deuda pública, que constituyen el marco de referencia de obligado cumplimiento para todos los países miembros de la Unión Europea. En el sistema de contabilidad nacional los flujos se registran ateniéndose al principio de devengo, es decir, cuando se crea, transforma o extingue el valor económico, o cuando nacen, se transforman o se cancelan los derechos y las obligaciones.

La cobertura de los datos del Estado en contabilidad nacional incluye las operaciones anotadas en los registros de la contabilidad pública, Presupuesto del Estado y operaciones no presupuestarias, así como las operaciones efectuadas a través de las cuentas del Tesoro en el Banco de España, y todas aquellas operaciones que realizan otras unidades públicas por cuenta del Estado, independientemente del momento en el que se efectúe su aplicación a los registros de la contabilidad pública. Las operaciones del Presupuesto del Estado se registran en el momento en que se reconoce el derecho o la obligación, mientras que las efectuadas a través de los otros registros contables se consideran en el mismo momento en que se realizan.

En el cuadro de la página 18, dentro de los "otros ingresos" se incluye el ajuste por recaudación incierta, minorando las transferencias de capital recibidas.

Las fuentes de información estadística comprenden los registros del Sistema de Información Contable (SIC) de la IGAE, así como información estadística procedente de la Dirección General del Tesoro y Política Financiera. De igual modo, se utiliza información suministrada por la Intervención General del Banco de España, con relación a los movimientos de las operaciones realizadas a través de las cuentas del Estado en el Banco de España, y otros registros estadísticos de unidades públicas que efectúan operaciones por cuenta del Estado.