

Principales indicadores de la actividad económica y financiera del Estado

ABRIL 2010

N.I.P.O.: 601-10-073-8

Elaboración y Coordinación:

Intervención General Administración del Estado

Subdirección General de Análisis y Cuentas Económicas del Sector Público

<http://www.igae.pap.meh.es>

Informes y cuentas económicas del sector público

Índice

PRINCIPALES INDICADORES

Saldo de las operaciones no financieras del Estado	4
--	---

CONTABILIDAD DE CAJA

Déficit (-) o superávit (+) de caja no financiero	6
Texto y gráficos	7
Ingresos no financieros	8
Texto	10
Ingresos homogéneos y gráficos	11
Pagos no financieros	12
Texto y gráficos	13
Necesidad (-) o capacidad (+) de endeudamiento y variación de pasivos financieros	14
Texto y gráficos	15

CONTABILIDAD NACIONAL

Necesidad (-) o capacidad (+) de financiación	16
Texto y gráficos	17
Recursos no financieros	18
Texto y gráficos	19
Empleos no financieros	20
Texto y gráfico	21
Anexo estadístico	22
Notas metodológicas	24

CALENDARIO DE LAS NEDD DEL FMI

De acuerdo a los requisitos establecidos en las Normas Especiales para la Divulgación de Datos (NEDD) del Fondo Monetario Internacional (FMI), la IGAE publica a través de la red INTERNET un calendario que indica las fechas concretas, o aproximadas, en las que serán difundidos los datos correspondientes a los indicadores económicos relativos al sector fiscal, dentro del proyecto NEDD, que son elaborados por la IGAE y que están referidos al déficit en contabilidad nacional del sector Administraciones Públicas y del Estado. Dicho calendario se publica en la sección "Indicadores y cuentas económicas del Sector Público" dentro de la dirección <http://www.igae.pap.meh.es>

Saldo de las operaciones no financieras del Estado

Datos acumulados a finales de abril

En millones de euros y porcentaje sobre el PIB

CONTABILIDAD DE CAJA

	2009	2010
	<u>=====</u>	<u>=====</u>
Déficit (-) o superávit (+) de caja	-8.467	-12.393
En porcentaje del PIB	-0,81	-1,18
Saldo primario en caja	-1.461	-3.404
En porcentaje del PIB	-0,14	-0,32

Pro-memoria:

PIB utilizado	1.051.151	1.053.253
----------------------	------------------	------------------

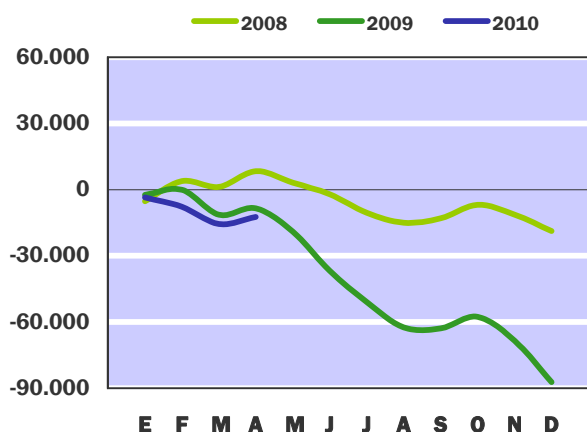
Déficit (-) o Superávit (+) de caja no financiero

Contabilidad de caja

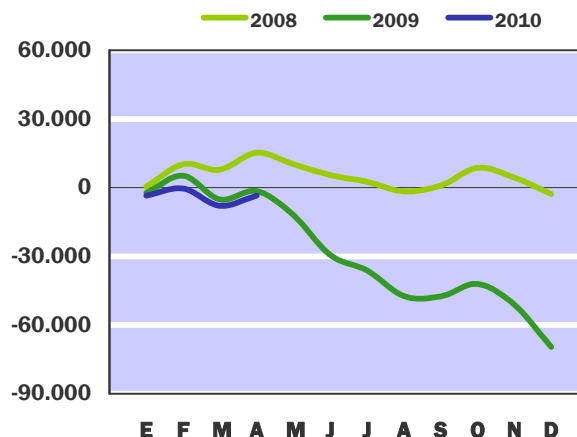
En millones de euros

	En el mes de ABRIL			ACUMULADO a fin de mes		
	<u>2009</u>	<u>2010</u>	%	<u>2009</u>	<u>2010</u>	%
EN MILLONES DE EUROS						
Ingresos no financieros	14.613	16.801	15,0	45.882	49.560	8,0
Pagos no financieros	11.735	13.648	16,3	54.349	61.953	14,0
DÉFICIT (-) O SUPERÁVIT (+) DE CAJA	2.878	3.153	9,6	-8.467	-12.393	46,4
SALDO PRIMARIO	3.733	4.563	22,2	-1.461	-3.404	133,0
EN PORCENTAJE DEL PIB						
Ingresos no financieros	1,39	1,60	-	4,36	4,71	-
Pagos no financieros	1,12	1,30	-	5,17	5,88	-
DÉFICIT (-) O SUPERÁVIT (+) DE CAJA	0,27	0,30	-	-0,81	-1,18	-
SALDO PRIMARIO	0,36	0,43	-	-0,14	-0,32	-
Pro-memoria:						
PIB utilizado	1.051.151	1.053.253				

DÉFICIT (-) o SUPERÁVIT (+) DE CAJA
CIFRAS ACUMULADAS
EN MILLONES DE EUROS



SALDO PRIMARIO EN CAJA
CIFRAS ACUMULADAS
EN MILLONES DE EUROS



Las cuentas no financieras del Estado a finales de abril de 2010 presentan un d ficit de caja de 12.393 millones de euros, cifra superior en 3.926 millones al d ficit registrado en el mismo periodo del a o anterior. En t rminos del PIB, el d ficit de caja representa el 1,18%, frente al 0,81% que registr  en 2009.

Los ingresos no financieros del Estado a finales del mes de abril han ascendido a 49.560 millones de euros, lo que representa un aumento del 8,0% en relaci n con la recaudaci n del a o anterior. De esta cifra se ha descontado la participaci n que corresponde a los entes territoriales en el IRPF, IVA e Impuestos especiales conforme a su sistema de financiaci n, participaci n que ha ascendido a 15.899 millones de euros, un 16,5% inferior a la de abril de 2009. En t rminos del PIB, la recaudaci n de ingresos no financieros representa el 4,71% frente al 4,36% del pasado ejercicio.

Los pagos no financieros han ascendido a 61.953 millones de euros, cifra superior en 7.604 millones a la registrada en el mismo per odo del a o anterior, como consecuencia de los mayores pagos por intereses de la deuda y de transferencias al Servicio P blico de Empleo Estatal (SPEE). En t rminos del PIB, los pagos no financieros del ejercicio 2010 representan el 5,88%, 0,71 puntos m s que la ratio de 2009.

Los gastos financieros han ascendido a 8.989 millones de euros, un 28,3% m s que en abril de 2009. Si del total de pagos realizados se deducen los intereses se obtiene el saldo primario que, en el cuarto mes del ejercicio 2010 asciende a un importe negativo de 3.404 millones de euros, frente a los 1.461 millones de d ficit primario del a o precedente. En t rminos del PIB, el d ficit primario de caja representa el 0,32% frente al 0,14% registrado en 2009.

Ingresos no financieros

Contabilidad de caja

En millones de euros

	En el mes de ABRIL							
	2009			2010			% Variación	
	Estado	CCAA CCLL	TOTAL	Estado	CCAA CCLL	TOTAL	Estado	TOTAL
IMPUESTOS DIRECTOS Y COTIZACIONES SOCIALES	9.653	2.442	12.095	9.900	2.096	11.996	2,6	-0,8
- Renta de personas físicas	5.355	2.442	7.797	6.035	2.096	8.131	12,7	4,3
- Renta de sociedades	4.086	-	4.086	3.564	-	3.564	-12,8	-12,8
- Renta de no residentes	137	-	137	217	-	217	58,4	58,4
- Cuota de derechos pasivos	69	-	69	77	-	77	11,6	11,6
- Otros	6	-	6	7	-	7	16,7	16,7
IMPUESTOS INDIRECTOS	3.162	2.319	5.481	5.952	1.878	7.830	88,2	42,9
- Impuesto sobre el valor añadido (IVA)	2.125	1.571	3.696	4.733	1.091	5.824	122,7	57,6
* IVA. Importaciones	530	-	530	558	-	558	5,3	5,3
* IVA. Operaciones interiores	1.595	1.571	3.166	4.175	1.091	5.266	161,8	66,3
- Impuestos especiales	817	748	1.565	969	787	1.756	18,6	12,2
* Alcohol y bebidas derivadas	-25	32	7	-18	28	10	-28,0	42,9
* Cerveza	4	9	13	5	8	13	25,0	-
* Productos intermedios	-	1	1	-	1	1	-	-
* Labores del Tabaco	304	251	555	312	285	597	2,6	7,6
* Hidrocarburos	533	352	885	636	351	987	19,3	11,5
* Electricidad	1	103	104	34	114	148	-	42,3
- Impuesto sobre primas de seguro	119	-	119	130	-	130	9,2	9,2
- Tráfico exterior	101	-	101	119	-	119	17,8	17,8
- Otros	-	-	-	1	-	1	-	-
TASAS, PRECIOS PÚBLICOS Y OTROS INGRESOS	1.491	-	1.491	742	-	742	-50,2	-50,2
TRANSFERENCIAS CORRIENTES	199	-	199	117	-	117	-41,2	-41,2
INGRESOS PATRIMONIALES	52	-	52	42	-	42	-19,2	-19,2
ENAJENACIÓN DE INVERSIONES REALES	8	-	8	8	-	8	0,0	0,0
TRANSFERENCIAS DE CAPITAL	37	-	37	4	-	4	-89,2	-89,2
Otros ingresos sin clasificar	11	-	11	36	-	36	227,3	227,3
TOTAL INGRESOS NO FINANCIEROS	14.613	4.761	19.374	16.801	3.974	20.775	15,0	7,2

Ingresos no financieros

Contabilidad de caja

En millones de euros

	ACUMULADO a fin de mes							
	2009			2010			% Variación	
	Estado	CCAA CCLL	TOTAL	Estado	CCAA CCLL	TOTAL	Estado	TOTAL
IMPUESTOS DIRECTOS Y COTIZACIONES SOCIALES	23.247	9.767	33.014	24.416	8.384	32.800	5,0	-0,6
- Renta de personas físicas	17.033	9.767	26.800	18.959	8.384	27.343	11,3	2,0
- Renta de sociedades	5.109	-	5.109	4.257	-	4.257	-16,7	-16,7
- Renta de no residentes	742	-	742	811	-	811	9,3	9,3
- Cuota de derechos pasivos	339	-	339	364	-	364	7,4	7,4
- Otros	24	-	24	25	-	25	4,2	4,2
IMPUESTOS INDIRECTOS	15.730	9.275	25.005	20.266	7.515	27.781	28,8	11,1
- Impuesto sobre el valor añadido (IVA)	11.684	6.286	17.970	16.044	4.364	20.408	37,3	13,6
* IVA. Importaciones	2.169	-	2.169	2.174	-	2.174	0,2	0,2
* IVA. Operaciones interiores	9.515	6.286	15.801	13.870	4.364	18.234	45,8	15,4
- Impuestos especiales	3.122	2.989	6.111	3.260	3.151	6.411	4,4	4,9
* Alcohol y bebidas derivadas	130	128	258	158	109	267	21,5	3,5
* Cerveza	35	39	74	42	35	77	20,0	4,1
* Productos intermedios	3	3	6	3	3	6	-	-
* Labores del Tabaco	1.143	1.000	2.143	1.157	1.139	2.296	1,2	7,1
* Hidrocarburos	1.764	1.409	3.173	1.875	1.407	3.282	6,3	3,4
* Electricidad	47	410	457	25	458	483	-46,8	5,7
- Impuesto sobre primas de seguro	463	-	463	483	-	483	4,3	4,3
- Tráfico exterior	451	-	451	468	-	468	3,8	3,8
- Otros	10	-	10	11	-	11	10,0	10,0
TASAS, PRECIOS PÚBLICOS Y OTROS INGRESOS	4.519	-	4.519	2.209	-	2.209	-51,1	-51,1
TRANSFERENCIAS CORRIENTES	1.110	-	1.110	860	-	860	-22,5	-22,5
INGRESOS PATRIMONIALES	1.030	-	1.030	1.633	-	1.633	58,5	58,5
ENAJENACIÓN DE INVERSIONES REALES	35	-	35	41	-	41	17,1	17,1
TRANSFERENCIAS DE CAPITAL	169	-	169	65	-	65	-61,5	-61,5
Otros ingresos sin clasificar	42	-	42	70	-	70	66,7	66,7
TOTAL INGRESOS NO FINANCIEROS	45.882	19.042	64.924	49.560	15.899	65.459	8,0	0,8

Ingresos no financieros

Contabilidad de caja

La recaudación no financiera del Estado asciende hasta finales de abril de 2010 a 49.560 millones de euros, cifra que supone un aumento del 8,0%. No obstante, cabe señalar, que la tasa de crecimiento de los ingresos del Estado resulta superior a la de los ingresos totales, que se sitúa en el 0,8%, debido al descenso de las entregas a cuenta a las Administraciones Territoriales en un 16,5%, en la que incide el ajuste de la participación para 2010 a una menor recaudación. El total de ingresos impositivos registra un aumento del 4,4%, tasa que se modera hasta el 0,6% en términos homogéneos, una vez ajustadas las devoluciones a sus respectivas campañas tipo; si bien, dicha tasa homogénea no recoge el mayor impacto en la recaudación de los primeros meses de 2010 del nuevo sistema de devolución mensual del IVA, con relación a igual periodo del año anterior. El resto de los ingresos no financieros del Estado desciende un 29,4%.

La recaudación del Estado por impuestos directos se eleva a 24.416 millones de euros y crece un 5,0%, que se reduce a una tasa negativa del 0,6% antes de deducir la participación de las Administraciones Territoriales en el IRPF. El Impuesto sobre la Renta de las Personas Físicas, cuyos ingresos representan el 83,4% de la imposición directa, registra un aumento del 2,0%; en este resultado incide el comportamiento de las retenciones del trabajo, cuya tasa acumulada alcanza un crecimiento del 4,1%, y del pago fraccionado de empresarios individuales y profesionales que mejora la tasa alcanzada a finales de marzo en cinco puntos porcentuales; afectados ambos conceptos impositivos por el impacto de la supresión parcial de la deducción anticipada de hasta 400 euros, a partir de enero de 2010. Las retenciones del capital mobiliario descienden un 15,7% y las que recaen sobre los arrendamientos y los fondos de inversión un 2,2% y un 28,5%, respectivamente. El Impuesto de Sociedades desciende un 16,7%, que obedece a la caída en un 20,7% del pago fraccionado ingresado en abril, correspondiente al primer trimestre del ejercicio 2010.

La recaudación del Estado por impuestos indirectos asciende a 20.266 millones de euros, un 28,8% más que en el primer cuatrimestre de 2009, tasa que se reduce a un 11,1% antes de deducir la participación de las Administraciones Territoriales en el IVA e Impuestos Especiales. El Impuesto sobre el Valor Añadido registra un crecimiento del 13,6%; descontados los efectos del nuevo sistema de devolución mensual, que supone un adelanto de 1.680 millones de euros en devoluciones respecto al primer cuatrimestre de 2009, y del diferente grado de ejecución de las devoluciones, inferior en 2010 al excepcionalmente alto de 2009, el IVA ajustado modera su ritmo de crecimiento hasta finales de abril al 10,4%. Los Impuestos Especiales mejoran la tasa acumulada en dos puntos y medio porcentuales, con respecto a marzo, y superan en un 4,9% los de igual periodo del año anterior, al registrar un crecimiento generalizado en todos sus impuestos, como consecuencia, en parte, del impacto de las subidas impositivas en Tabacos e Hidrocarburos, aprobadas en junio de 2009. Así, el Impuesto Especial sobre Labores del Tabaco crece un 7,1% y el Impuesto Especial sobre Hidrocarburos un 3,4%, tras el aumento del 11,5% registrado en el mes de abril. El Impuesto Especial sobre Alcohol y bebidas derivadas crece un 3,5%, el Impuesto Especial sobre la Cerveza un 4,1% y el Impuesto Especial sobre la Electricidad un 5,7%.

El resto de los ingresos no financieros del Estado se eleva a 4.878 millones de euros. Entre los hechos que influyen en el descenso en un 29,4% de esta partida, cabe destacar, la disminución en 2010 de las diferencias entre los valores de reembolso y emisión de deuda pública en un 65,7%, de las comisiones por avales a la banca para la emisión de deuda en un 72,3% y de los beneficios ingresados por el Banco de España en un 15,5%. Por otro lado, cabe mencionar, el efecto positivo del ingreso de intereses de títulos y valores de empresas privadas, procedentes de las inversiones del Fondo de Adquisición de Activos financieros, por importe de 834 millones de euros, devengados en su mayor parte en 2009.

Ingresos no financieros homogéneos

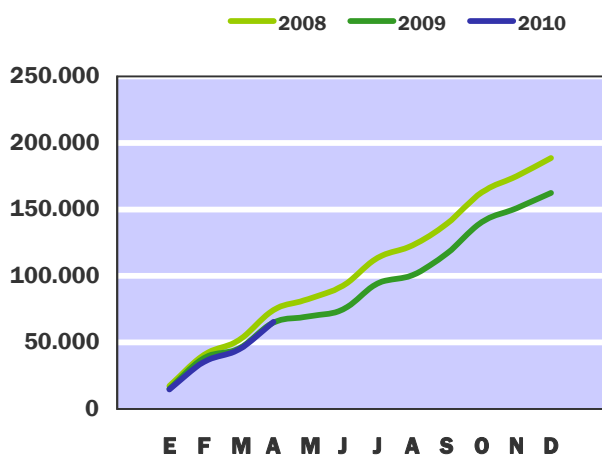
(Incluye la participación de las Administraciones Territoriales y otros ajustes)

En millones de euros

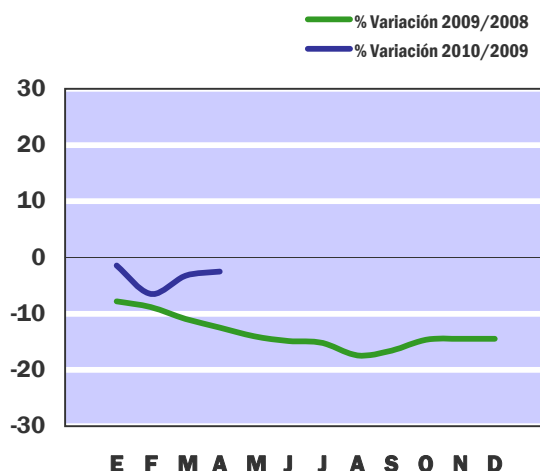
	En el mes de ABRIL			ACUMULADO a fin de mes		
	2009	2010	%	2009	2010	%
IMPUESTOS DIRECTOS Y COTIZACIONES SOCIALES	12.272	12.093	-1,5	33.396	32.983	-1,2
- Renta de personas físicas	8.064	8.437	4,6	27.213	27.717	1,9
- Renta de sociedades	4.018	3.453	-14,1	5.142	4.181	-18,7
- Otros	190	203	6,8	1.041	1.085	4,2
IMPUESTOS INDIRECTOS	7.622	8.468	11,1	27.474	28.232	2,8
- Impuesto sobre el valor añadido (IVA)	5.799	6.415	10,6	20.293	20.701	2,0
- Impuestos especiales	1.604	1.803	12,4	6.257	6.569	5,0
- Otros	220	250	13,6	924	962	4,1
OTROS INGRESOS NO FINANCIEROS	1.528	667	-56,3	6.634	4.590	-30,8
INGRESOS NO FINANCIEROS HOMOGÉNEOS	21.422	21.228	-0,9	67.504	65.805	-2,5

Nota : Los ajustes efectuados para la obtención de los ingresos homogéneos se encuentran detallados en las notas metodológicas de la página 24.

INGRESOS NO FINANCIEROS
EN MILLONES DE EUROS



INGRESOS NO FINANCIEROS HOMOGÉNEOS
TASAS DE VARIACIÓN INTERANUAL
SOBRE CIFRAS ACUMULADAS

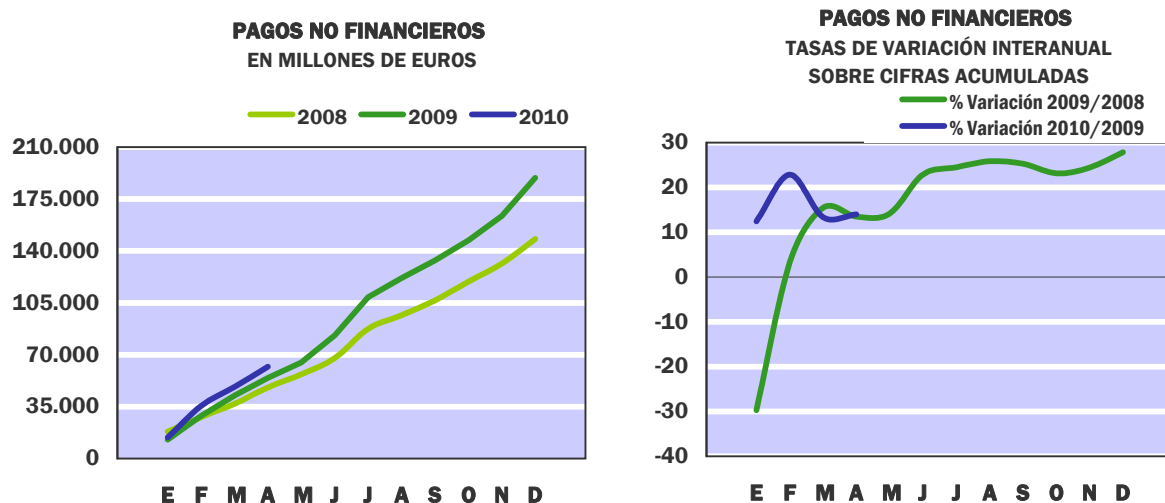


Pagos no financieros

Contabilidad de caja

En millones de euros

	En el mes de ABRIL			ACUMULADO a fin de mes		
	2009	2010	%	2009	2010	%
GASTOS DE PERSONAL	1.978	1.931	-2,4	7.613	7.949	4,4
- Sueldos y salarios del personal activo	1.052	1.073	2,0	4.244	4.370	3,0
- Cotizaciones sociales y gastos sociales a cargo del empleador	247	147	-40,5	619	738	19,2
- Prestaciones sociales	679	711	4,7	2.750	2.841	3,3
GASTOS CORRIENTES EN BIENES Y SERVICIOS	381	332	-12,9	1.284	1.287	0,2
GASTOS FINANCIEROS	855	1.410	64,9	7.006	8.989	28,3
- De deuda y préstamos del interior	730	1.314	80,0	6.492	8.598	32,4
- De Letras del Tesoro	100	83	-17,0	438	318	-27,4
- De deuda y préstamos del exterior	20	11	-45,0	20	39	95,0
- Otros gastos	5	2	-60,0	56	34	-39,3
TRANSFERENCIAS CORRIENTES	6.275	8.349	33,1	28.419	34.697	22,1
- A Comunidades Autónomas	2.802	3.601	28,5	11.510	14.050	22,1
* Fondo de suficiencia	2.717	2.485	-8,5	10.868	9.938	-8,6
- A Corporaciones Locales	1.086	1.486	36,8	4.952	4.610	-6,9
* Participación en los ingresos del Estado	1.079	983	-8,9	4.790	3.933	-17,9
- Al exterior	979	641	-34,5	5.387	5.057	-6,1
* Aportación española al Presupuesto de la UE	887	522	-41,1	5.061	4.715	-6,8
- Otras	1.408	2.621	86,2	6.570	10.980	67,1
INVERSIONES REALES	695	570	-18,0	3.480	3.453	-0,8
- Inversión civil	556	392	-29,5	2.570	2.870	11,7
* Ministerio de Fomento	457	245	-46,4	1.702	1.832	7,6
* Ministerio de Medio ambiente, Medio rural y marino	67	82	22,4	417	545	30,7
- Inversión del Ministerio de Defensa	139	178	28,1	910	583	-35,9
TRANSFERENCIAS DE CAPITAL	1.551	1.056	-31,9	6.547	5.578	-14,8
- A Comunidades Autónomas	81	150	85,2	1.118	1.532	37,0
- A Organismos Autónomos	224	76	-66,1	370	360	-2,7
- A Sociedades mercantiles estatales, EE.EE. y OO.PP.	15	37	146,7	506	305	-39,7
- Al sector privado	174	204	17,2	862	817	-5,2
- Otras	1.057	589	-44,3	3.691	2.564	-30,5
TOTAL PAGOS NO FINANCIEROS	11.735	13.648	16,3	54.349	61.953	14,0



Hasta el mes de abril los pagos no financieros del Estado se han situado en 61.953 millones de euros, un 14,0% más que en 2009, principalmente debido al anticipo dado a las CCAA a cuenta de los recursos adicionales derivados del nuevo sistema de financiación y al adelanto de las transferencias al SPEE para la cobertura del desempleo, que han supuesto en conjunto unos pagos de 8.726 millones de euros, sin los cuales la tasa de incremento se habría situado en el 1,7%.

Las transferencias corrientes aumentan un 22,1% hasta alcanzar 34.697 millones de euros, cifra que representa el 56,0% del total de pagos. Las transferencias a Comunidades Autónomas, con 14.050 millones de euros, suben un 22,1%, debido principalmente al anticipo, por valor de 3.250 millones a cuenta de los recursos de nuevo sistema de financiación establecido por la Ley 22/2009, para las CCAA de régimen común. Por el contrario, los pagos por el Fondo de Suficiencia descienden un 8,6%, situándose en 9.938 millones de euros. Las Corporaciones Locales han recibido transferencias por importe de 4.610 millones de euros, un 6,9% menos que en 2009, por el descenso en la participación de los ingresos del Estado que ha pasado de 4.790 millones de euros en 2009 a 3.933 millones de euros en 2010. Sin embargo, se han abonado 500 millones de euros destinados al Fondo Estatal para el Empleo y la Sostenibilidad Local, aprobado por el Real Decreto-ley 13/2009, de 26 de octubre. Las transferencias a Organismos Autónomos ascienden a 6.162 millones de euros, de los que 5.476 millones de euros corresponden a pagos al Servicio Público de Empleo Estatal, frente a los 2.007 millones abonados hasta abril de 2009.

Los pagos por gastos de personal, con 7.949 millones de euros, crecen un 4,4% y los gastos financieros aumentan un 28,3%, alcanzando 8.989 millones de euros.

Los pagos por inversiones reales, con 3.453 millones de euros, descienden un 0,8%. Destacan los pagos en el Ministerio de Fomento que, con 1.832 millones de euros, suben un 7,6%, mientras que los pagos por inversión del Ministerio de Defensa, con 583 millones de euros, bajan un 35,9%.

Los pagos por transferencias de capital, con 5.578 millones de euros descienden un 14,8%, básicamente por el descenso del 33,1% en las destinadas a CCLL hasta situarse en 2.062 millones de euros en 2010. Esta cifra incluye el pago de 1.500 millones de euros al FEIL, frente a 3.000 millones en el pasado año, y de 500 millones al nuevo Fondo Estatal para el Empleo y la Sostenibilidad Local.

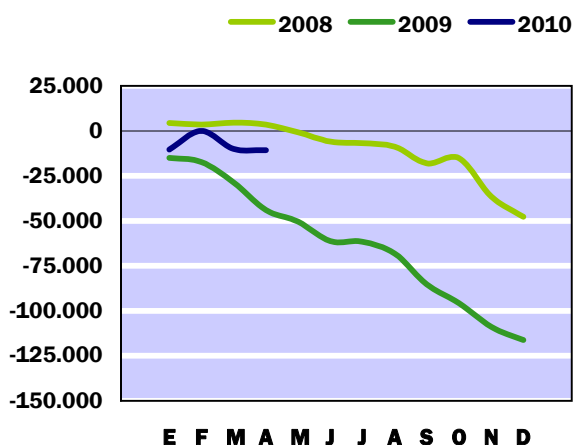
Necesidad (-) o capacidad (+) de endeudamiento

Contabilidad de caja

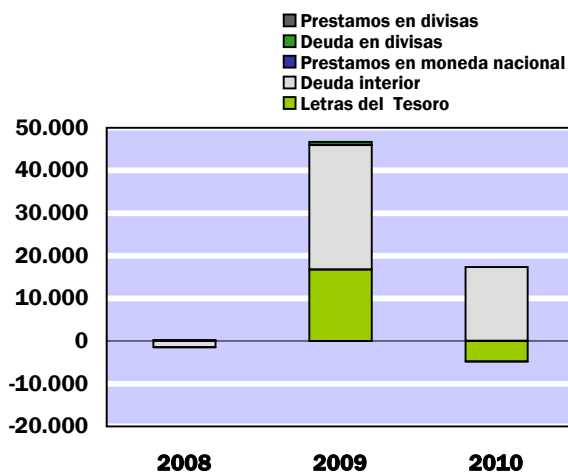
En millones de euros

	En el mes de ABRIL			ACUMULADO a fin de mes		
	2009	2010	%	2009	2010	%
DÉFICIT (-) O SUPERÁVIT (+) DE CAJA NO FINANCIERO	2.878	3.153	9,6	-8.467	-12.393	46,4
VARIACIÓN NETA DE ACTIVOS FINANCIEROS	18.170	3.853	-78,8	35.519	-1.678	-
- Acciones y participaciones	84	-	-	952	126	-86,8
- Préstamos	790	274	-65,3	2.506	1.385	-44,7
- Aportaciones patrimoniales	274	239	-12,8	9.847	567	-94,2
- Cuenta corriente en el Banco de España	13.478	-101	-	15.478	-206	-
- Depósitos en instituciones financieras	3.584	3.194	-10,9	10.397	-391	-
- Otros activos netos	-40	247	-	-3.661	-3.159	-13,7
NECESIDAD (-) O CAPACIDAD (+) DE ENDEUDAMIENTO	-15.292	-700	-95,4	-43.986	-10.715	-75,6
- Letras del Tesoro	5.436	-3.044	-	16.792	-4.758	-
* a doce meses o menos	5.436	-4.963	-	16.792	-11.458	-
* a dieciocho meses	-	1.919	-	-	6.700	-
- Deuda interior a medio y largo plazo	10.897	3.969	-63,6	29.154	17.375	-40,4
- Préstamos del interior	-593	-593	-	-630	-630	-
- Deuda en divisas	-	-	-	781	-64	-
- Préstamos en divisas	-	-	-	-	-	-
- Otros pasivos financieros netos	-448	368	-	-2.111	-1.208	-42,8
VARIACIÓN NETA DE PASIVOS FINANCIEROS	15.292	700	-95,4	43.986	10.715	-75,6
- Variación de la cuenta corriente del Tesoro en el Banco de España y depósitos en instituciones financieras	17.062	3.093	-81,9	25.875	-597	-
VARIACIÓN NETA DE PASIVOS FINANCIEROS MENOS POSICIONES ACTIVAS DE TESORERÍA	-1.770	-2.393	35,2	18.111	11.312	-37,5

**NECESIDAD (-) O CAPACIDAD (+) DE ENDEUDAMIENTO
EN MILLONES DE EUROS**



**PRINCIPALES PASIVOS FINANCIEROS NETOS
EN MILLONES DE EUROS**



El Estado ha obtenido a finales del mes de abril una necesidad de endeudamiento de 10.715 millones de euros, frente a 43.986 millones registrados en el mismo periodo del año anterior. Esta diferencia es debida, principalmente, al descenso conjunto de la cuenta corriente en el Banco de España y de los depósitos en otras instituciones financieras por 597 millones, así como a que en 2010 no se han realizado pagos al FAAF. En el mismo periodo de 2009, la cuenta corriente y los depósitos del Estado aumentaron en 25.875 millones, y los pagos al FAAF ascendieron a 9.500 millones. Como consecuencia de ello, las operaciones netas sobre activos financieros presentan en este primer cuatrimestre una reducción de 1.678 millones de euros, frente al aumento registrado en abril de 2009 que alcanzó una cifra de 35.519 millones de euros.

El aumento neto de 126 millones de euros registrado en la cartera de valores del Estado se debe al desembolso realizado de las obligaciones de la cartera que pendientes de pago del presupuesto de 2009. Los préstamos del Estado presentan un incremento neto de 1.385 millones de euros, ya que se han realizado pagos de 1.727 millones de euros, la mayor parte de los cuales se han destinado a financiar operaciones de I+D+i por un importe neto de 1.423 millones de euros; además, se han pagado 100 millones de euros para el Plan FuturE y 43 millones para el Plan VIVE de autobuses. Los ingresos por reembolso de préstamos han sido de 343 millones.

Las aportaciones financieras ascienden a finales de abril a 567 millones de euros, frente a los 9.847 millones que se hicieron efectivos en 2009, cifra que incluye 9.500 millones correspondientes a la dotación de ese periodo al FAAF.

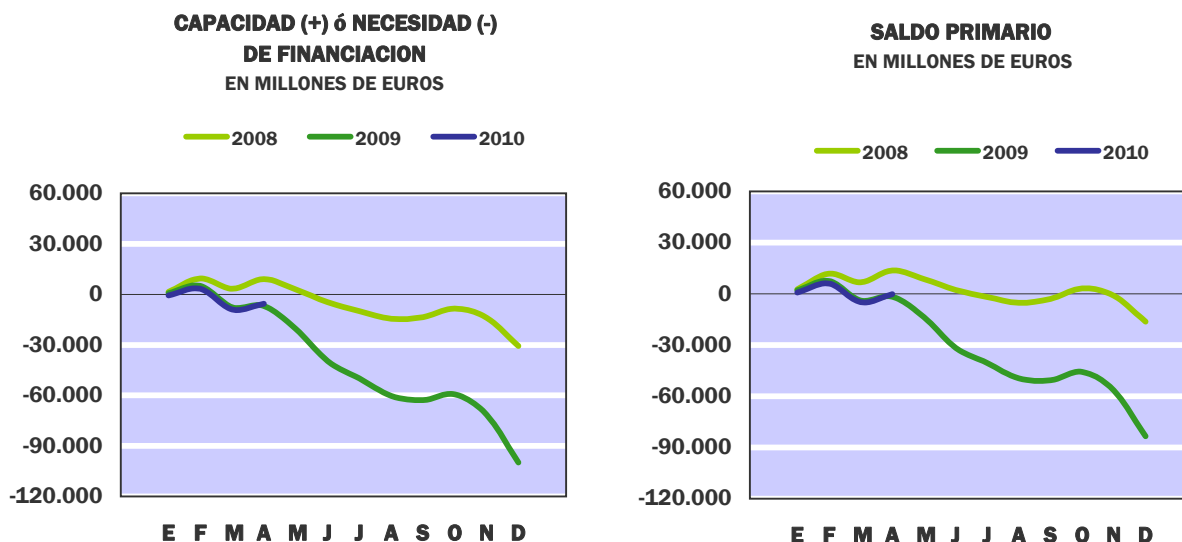
Los **pasivos financieros** del Estado han aportado recursos financieros netos por importe de 10.715 millones de euros. No obstante, descontando el efecto de la variación de la cuenta corriente del Tesoro en el Banco de España y los depósitos en otras instituciones financieras, el aumento del endeudamiento del Estado en abril de 2010 se sitúa en 11.312 millones, frente a los 18.111 millones de 2009. La financiación neta del Estado se ha basado principalmente en deuda interior negociable a medio y largo plazo, que ha proporcionado 17.375 millones de euros, un 40,4% menos que en abril de 2009. Por su parte, las Letras del Tesoro han registrado una reducción neta de 4.758 millones; esta variación se debe a que las Letras a 18 meses han aportado recursos por 6.700 millones de euros, mientras que las Letras a corto plazo han registrado mayores amortizaciones que emisiones por 11.458 millones.

Necesidad (-) o Capacidad (+) de financiación

Contabilidad nacional

En millones de euros

	En el mes de ABRIL			ACUMULADO a fin de mes		
	<u>2009</u>	<u>2010</u>	%	<u>2009</u>	<u>2010</u>	%
EN MILLONES DE EUROS						
Recursos no financieros	14.536	17.387	19,6	44.639	49.159	10,1
Empleos no financieros (PDE)	13.712	14.140	3,1	51.547	54.820	6,3
NECESIDAD (-) O CAPACIDAD (+) DE FINANCIACIÓN (PDE)	824	3.247	294,1	-6.908	-5.661	-18,1
SALDO PRIMARIO	2.150	4.641	115,9	-1.721	-162	-90,6
EN PORCENTAJE DEL PIB						
Recursos no financieros	1,38	1,65	-	4,25	4,67	-
Empleos no financieros (PDE)	1,30	1,34	-	4,90	5,20	-
NECESIDAD (-) O CAPACIDAD (+) DE FINANCIACIÓN (PDE)	0,08	0,31	-	-0,66	-0,54	-
SALDO PRIMARIO	0,20	0,44	-	-0,16	-0,02	-
Pro-memoria:						
PIB utilizado	1.051.151	1.053.253				



A finales del primer cuatrimestre de 2010 el Estado ha registrado un déficit, en términos de la contabilidad nacional, de 5.661 millones de euros, cifra inferior en un 18,1% con respecto al saldo obtenido a finales del mismo periodo del año anterior, reducción que se explica por el mayor aumento registrado por los recursos no financieros, en un 10,1%, mientras que los empleos se han incrementado en un 6,3%.

Si se mide con relación al PIB estimado, el déficit del Estado a finales del cuarto mes del año en curso es equivalente al 0,54% de dicha magnitud con un descenso de 0,12 puntos respecto a finales del mismo mes del año 2009, en el que la cifra de déficit representó el 0,66% del PIB.

El déficit primario, una vez deducidos los intereses del periodo que han ascendido a 5.499 millones de euros, ha sido de 162 millones, equivalente al 0,02% del PIB, ratio que representa una caída de 0,14 puntos del PIB respecto al déficit primario obtenido a finales de abril de 2009 con un importe de 1.721 millones.

Los recursos no financieros hasta finales del primer cuatrimestre del año han ascendido a 49.159 millones de euros, con un ascenso interanual del 10,1%, de los cuales, corresponden a los impuestos un total de 46.972 millones que han aumentado un 12,0% respecto al primer cuatrimestre de 2009. Esta situación se ha debido, principalmente, al aumento del Impuesto del Valor Añadido que pasa de 13.867 millones en abril de 2009 a 17.617 millones en el mismo mes de 2010. Los empleos no financieros, con una cifra de 54.820 millones de euros, han crecido un 6,3% en relación a abril del año anterior. Del importe anterior, 32.411 millones, un 8,6% más que en 2009, se han destinado a financiar la actividad económica de los otros agentes de las Administraciones Públicas a través de transferencias corrientes y de capital.

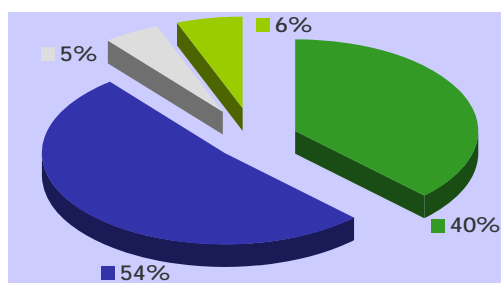
Recursos no financieros

Contabilidad nacional

En millones de euros

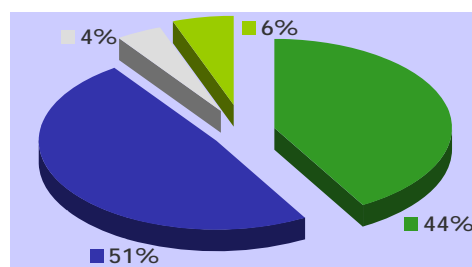
	En el mes de ABRIL			ACUMULADO a fin de mes		
	2009	2010	%	2009	2010	%
IMPUESTOS Y COTIZACIONES SOCIALES	14.235	17.194	20,8	44.668	49.821	11,5
* Impuestos sobre la producción y las importaciones	3.534	6.294	78,1	17.643	21.643	22,7
- IVA	2.532	5.097	101,3	13.867	17.617	27,0
- Otros	1.002	1.197	19,5	3.776	4.026	6,6
* Impuestos corrientes sobre la renta, el patrimonio, etc	10.014	10.181	1,7	24.283	25.294	4,2
* Impuestos sobre el capital	5	5	-	19	35	84,2
* Cotizaciones sociales	682	714	4,7	2.723	2.849	4,6
RENTAS DE LA PROPIEDAD	626	439	-29,9	2.353	2.209	-6,1
* Dividendos y otras rentas	370	314	-15,1	1.813	1.654	-8,8
* Intereses	256	125	-51,2	540	555	2,8
PRODUCCIÓN DE MERCADO Y PAGOS POR OTRA PRODUCCIÓN NO DE MERCADO	110	95	-13,6	380	357	-6,1
OTROS RECURSOS NO FINANCIEROS	-435	-341	-21,6	-2.762	-3.228	16,9
* Transferencias entre AAPP	55	47	-14,5	219	75	-65,8
* Otros Ingresos	-490	-388	-20,8	-2.981	-3.303	10,8
TOTAL RECURSOS NO FINANCIEROS	14.536	17.387	19,6	44.639	49.159	10,1

2009



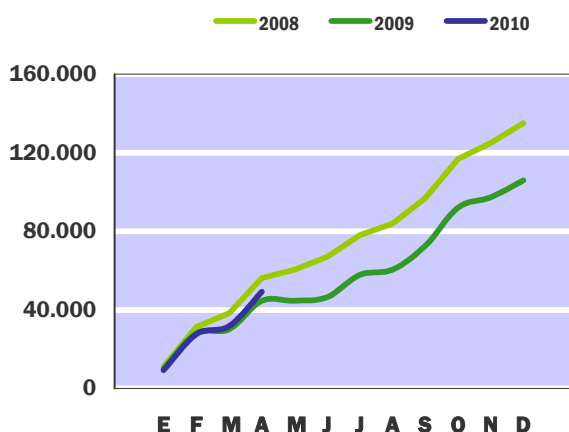
■ Impuestos sobre la producción y las importaciones
 ■ Impuestos sobre la renta
 ■ Rentas de la propiedad
 ■ Cotizaciones sociales

2010

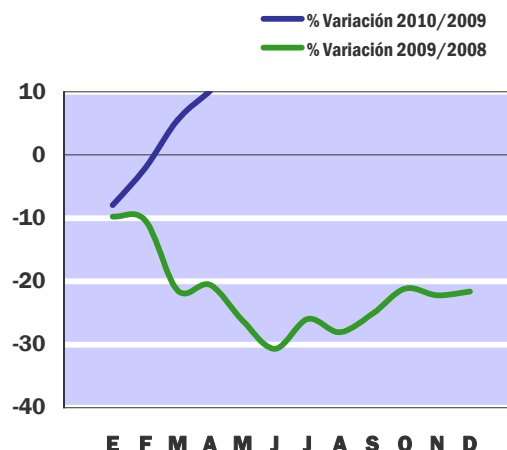


■ Impuestos sobre la producción y las importaciones
 ■ Impuestos sobre la renta
 ■ Rentas de la propiedad
 ■ Cotizaciones sociales

RECURSOS NO FINANCIEROS
MILLONES DE EUROS
SOBRE CIFRAS ACUMULADAS



RECURSOS NO FINANCIEROS
TASAS DE VARIACIÓN INTERANUAL
SOBRE CIFRAS ACUMULADAS



Los recursos no financieros del Estado ascendieron en el primer cuatrimestre de 2010 a 49.159 millones de euros, un 10,1% más que en igual periodo del año anterior. En este resultado influye, principalmente, el aumento de los recursos impositivos en un 12,0% y de las cotizaciones sociales en un 4,6%. El resto de los recursos no financieros alcanza una cifra negativa de 662 millones de euros, debido a la incidencia del ajuste por recaudación incierta tributaria, considerado como una transferencia de capital negativa.

Los impuestos sobre la producción y las importaciones con 21.643 millones de euros, registran un aumento del 22,7%, que obedece básicamente al comportamiento del IVA, que supone el 81,4% de los recursos de esta rúbrica. El IVA neto alcanza una cifra de 17.617 millones de euros, que supera en un 27,0% la del primer cuatrimestre de 2009, tasa en la que influye el menor importe de las devoluciones solicitadas, el descenso de la participación de las Administraciones Territoriales en el IVA y la mejoría en la evolución de las ventas interiores, impulsada por la incipiente recuperación del consumo y la inversión. Los demás impuestos sobre la producción y las importaciones, que recogen los recursos procedentes en su mayor parte de la imposición sobre consumos específicos, ascienden a 4.026 millones de euros y experimentan un aumento del 6,6%, impulsado por la elevación de tipos impositivos en los impuestos especiales sobre Hidrocarburos y Tabacos a partir de junio de 2009.

Los impuestos corrientes sobre la renta y el patrimonio ascienden a 25.294 millones de euros, cifra que supone un crecimiento del 4,2% respecto a igual periodo de 2009, impulsado, principalmente, por la supresión parcial de la deducción a cuenta de hasta 400 euros y por la subida de las retenciones sobre los rendimientos del capital, desde el 18 al 19 por 100, a partir de enero de 2010.

Las rentas de la propiedad con 2.209 millones de euros, registran un descenso del 6,1%, como resultado del retroceso de los dividendos y otras rentas de la propiedad en un 8,8% y del aumento de los intereses en un 2,8%. Los recursos por ventas de la producción descienden un 6,1% y las transferencias entre Administraciones Públicas un 65,8%, estas últimas, como consecuencia de los menores recursos procedentes de Comunidades Autónomas. La partida "otros ingresos" con una cifra negativa de 3.303 millones, supera en un 10,8% la de igual cuatrimestre de 2009, debido al aumento de la transferencia de capital negativa derivada del ajuste por recaudación incierta tributaria, en un 8,0%.

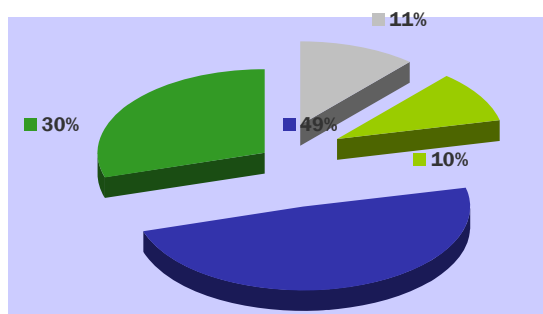
Empleos no financieros

Contabilidad nacional

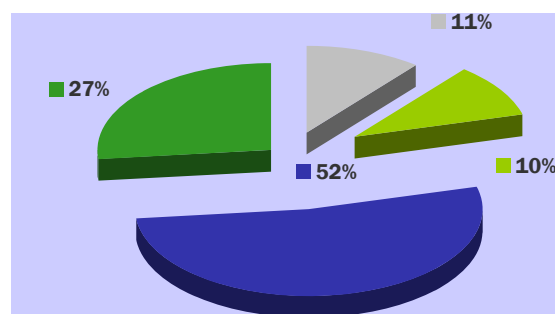
En millones de euros

	En el mes de ABRIL			ACUMULADO a fin de mes		
	2009	2010	%	2009	2010	%
CONSUMOS INTERMEDIOS	525	520	-1,0	1.316	1.107	-15,9
REMUNERACIÓN DE ASALARIADOS	1.555	1.587	2,1	5.822	5.950	2,2
INTERESES (PDE)	1.326	1.394	5,1	5.187	5.499	6,0
PRESTACIONES SOCIALES DISTINTAS DE LAS TRANSFERENCIAS SOCIALES EN ESPECIE	828	865	4,5	3.312	3.448	4,1
TRANSFERENCIAS SOCIALES EN ESPECIE A FAMILIAS PROPORCIONADAS POR PRODUCTORES DE MERCADO	43	22	-48,8	115	99	-13,9
TRANSFERENCIAS CORRIENTES ENTRE AA.PP.	5.275	6.854	29,9	25.210	28.744	14,0
OTROS EMPLEOS CORRIENTES	832	667	-19,8	4.191	4.458	6,4
EMPLEOS DE CAPITAL	3.328	2.231	-33,0	6.394	5.515	-13,7
- Formación bruta de capital fijo	436	368	-15,6	1.317	1.162	-11,8
- Transferencias de capital entre AA.PP.	2.673	1.663	-37,8	4.646	3.667	-21,1
- Adquisición neta de activos no financieros no producidos	24	20	-16,7	52	45	-13,5
- Otros gastos de capital	195	180	-7,7	379	641	69,1
TOTAL EMPLEOS NO FINANCIEROS (PDE)	13.712	14.140	3,1	51.547	54.820	6,3

2009

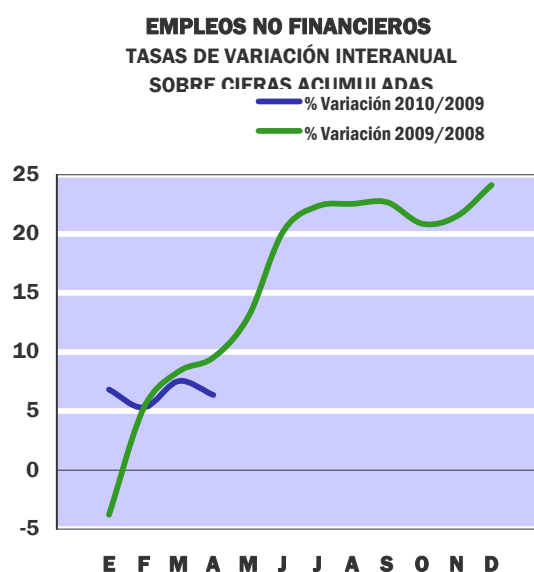
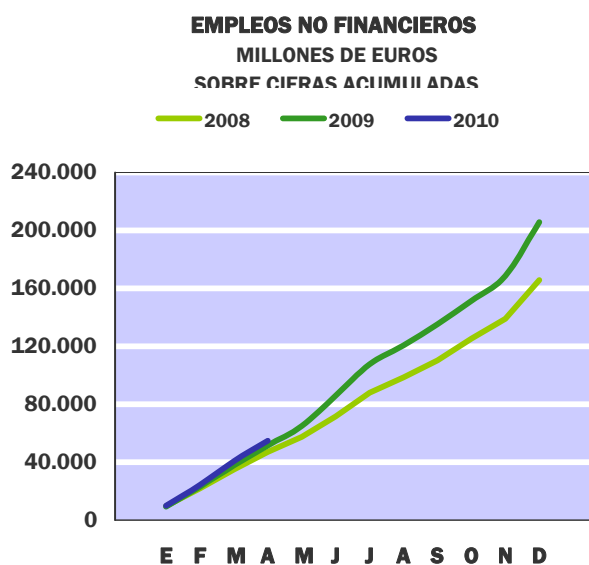


2010



■ Remuneración de asalariados
 ■ Intereses
 ■ Transferencias entre Administraciones públicas
 ■ Resto de empleos corrientes y de capital

■ Remuneración de asalariados
 ■ Intereses
 ■ Transferencias entre Administraciones públicas
 ■ Resto de empleos corrientes y de capital



Hasta abril de 2010, los empleos no financieros del Estado se han elevado a 54.820 millones de euros, un 6,3% más que en 2009.

Las transferencias corrientes entre Administraciones Públicas, aumentan un 14,0% hasta alcanzar 28.744 millones de euros. Destaca el incremento de las transferencias a las Administraciones de la Seguridad Social, con un total de 7.692 millones de euros debido a la aportación al Servicio Público de Empleo Estatal, por importe de 5.478 millones de euros, 3.471 millones de euros más que en 2009. Asimismo, hay que señalar la concesión de 3.250 millones de euros a las CCAA por el anticipo a cuenta de los recursos adicionales del nuevo sistema de financiación, gasto inexistente en 2009. Por el contrario, las transferencias a Corporaciones Locales disminuyen un 17,9% hasta alcanzar 3.942 millones de euros. Las transferencias a Organismos de la Administración Central se han situado en 1.899 millones de euros, con un descenso del 3,6%.

La remuneración de asalariados se ha situado en 5.950 millones de euros, con un aumento del 2,2%. Los intereses derivados del endeudamiento del Estado, valorados según el criterio de devengo, han sido de 5.499 millones de euros, cifra superior en un 6,0% a la del año anterior.

Los otros empleos corrientes con 4.458 millones de euros, suben un 6,4%, destacando la aportación española a la Unión Europea por el recurso basado en la Renta Nacional Bruta que, incluyendo la compensación al Reino Unido, Países Bajos y Suecia, se sitúa en 3.339 millones de euros, cifra que supera en 248 millones de euros a la registrada en 2009.

Los empleos de capital se elevan a 5.515 millones de euros, de los que 3.667 millones corresponden a las transferencias de capital a las otras Administraciones Públicas que bajan un 21,1%, descenso que ha afectado a las CCLL, a los Organismos de la Administración Central y a la Seguridad Social. La formación bruta de capital fijo, con 1.162 millones de euros, desciende un 11,8% mientras que las ayudas a la inversión y otras transferencias de capital alcanzan 641 millones de euros, 262 millones de euros más que en 2009, de los que 100 millones corresponden a la subvención para la adquisición de vehículos del Plan 2000E, aprobado por RD 898/2009.

Principales indicadores del Estado

En millones de EUROS

	Contabilidad de caja				Contabilidad nacional			
	Ingresos no financieros	Pagos no financieros	Déficit (-) o Superávit (+) de caja	Saldo primario	Recursos no financieros	Empleos no financieros (PDE)	Necesidad (-) o Capacidad (+) de financiación (PDE)	Saldo primario
2004	114.793	114.733	60	16.810	116.577	127.271	-10.694	4.298
2005	128.777	122.755	6.022	23.853	130.171	128.551	1.620	15.933
2006	141.846	130.375	11.471	27.090	147.220	142.202	5.018	18.825
2007	159.839	139.704	20.135	34.674	165.010	152.919	12.091	28.349
2008	129.335	148.082	-18.747	-2.818	135.145	165.717	-30.572	-16.382
2009	102.038	189.319	-87.281	-69.631	105.929	205.714	-99.785	-83.527
2010 Abr.	49.560	61.953	-12.393	-3.404	49.159	54.820	-5.661	-162

2007

Enero	12.190	15.932	-3.742	1.324	11.116	8.203	2.913	4.091
Febrero	32.045	25.814	6.231	11.914	31.688	18.740	12.948	15.187
Marzo	37.782	35.466	2.316	8.016	37.836	31.156	6.680	10.113
Abril	62.099	45.594	16.505	22.691	62.278	42.103	20.175	24.750
Mayo	65.523	54.303	11.220	17.544	66.236	52.644	13.592	19.353
Junio	69.126	64.958	4.168	10.689	70.473	65.218	5.255	12.200
Julio	85.774	82.457	3.317	15.150	86.683	79.159	7.524	15.664
Agosto	99.654	92.426	7.228	19.386	101.836	90.020	11.816	21.141
Septiembre	111.523	101.354	10.169	22.351	114.152	101.899	12.253	22.753
Octubre	138.328	113.249	25.079	39.248	141.360	113.581	27.779	39.473
Noviembre	148.408	124.304	24.104	38.430	152.395	127.032	25.363	38.191
Diciembre	159.839	139.704	20.135	34.674	165.010	152.919	12.091	26.122

2008

Enero	12.833	18.123	-5.290	437	11.089	9.655	1.434	2.640
Febrero	31.634	27.803	3.831	10.232	31.338	21.872	9.466	11.734
Marzo	38.181	36.909	1.272	7.804	38.320	34.928	3.392	6.805
Abril	56.246	47.870	8.376	15.228	56.189	47.066	9.123	13.655
Mayo	59.923	56.738	3.185	10.268	60.404	57.447	2.957	8.659
Junio	65.624	67.689	-2.065	5.454	66.982	71.554	-4.572	2.267
Julio	76.764	87.317	-10.553	2.608	78.075	87.987	-9.912	-1.869
Agosto	81.588	96.625	-15.037	-1.620	83.985	98.559	-14.574	-5.334
Septiembre	93.566	106.575	-13.009	905	96.727	110.234	-13.507	-3.087
Octubre	112.640	119.458	-6.818	8.717	116.758	125.259	-8.501	3.187
Noviembre	120.150	131.488	-11.338	4.370	124.937	138.904	-13.967	-1.087
Diciembre	129.335	148.082	-18.747	-2.818	135.145	165.717	-30.572	-16.382

Principales indicadores del Estado

En millones de EUROS

	Contabilidad de caja				Contabilidad nacional			
	Ingresos no financieros	Pagos no financieros	Déficit (-) o Superávit (+) de caja	Saldo primario	Recursos no financieros	Empleos no financieros (PDE)	Necesidad (-) o Capacidad (+) de financiación (PDE)	Saldo primario
2004	114.793	114.733	60	16.810	116.577	127.271	-10.694	4.298
2005	128.777	122.755	6.022	23.853	130.171	128.551	1.620	15.933
2006	141.846	130.375	11.471	27.090	147.220	142.202	5.018	18.825
2007	159.839	139.704	20.135	34.674	165.010	152.919	12.091	28.349
2008	129.335	148.082	-18.747	-2.818	135.145	165.717	-30.572	-16.382
2009	102.038	189.319	-87.281	-69.631	105.929	205.714	-99.785	-83.527
2010 Abr.	49.560	61.953	-12.393	-3.404	49.159	54.820	-5.661	-162

2009

Enero	10.377	12.735	-2.358	-2.247	10.009	9.290	719	2.057
Febrero	28.656	28.726	-70	5.177	28.094	23.024	5.070	7.593
Marzo	31.269	42.614	-11.345	-5.194	30.103	37.835	-7.732	-3.871
Abril	45.882	54.349	-8.467	-1.461	44.639	51.547	-6.908	-1.721
Mayo	45.680	64.782	-19.102	-11.947	44.572	64.901	-20.329	-13.755
Junio	46.352	83.171	-36.819	-29.405	46.427	85.980	-39.553	-31.604
Julio	57.757	108.703	-50.946	-36.154	57.803	107.639	-49.836	-40.455
Agosto	59.181	121.633	-62.452	-47.352	60.416	120.756	-60.340	-49.592
Septiembre	70.701	133.501	-62.800	-47.483	72.453	135.234	-62.781	-50.706
Octubre	89.517	147.119	-57.602	-42.057	92.062	151.372	-59.310	-45.827
Noviembre	95.092	163.600	-68.508	-51.166	97.194	168.718	-71.524	-56.680
Diciembre	102.038	189.319	-87.281	-69.631	105.929	205.714	-99.785	-83.527

2010

Enero	10.725	14.315	-3.590	-3.479	9.217	9.923	-706	734
Febrero	27.529	35.288	-7.759	-407	27.519	24.242	3.277	5.964
Marzo	32.759	48.305	-15.546	-7.967	31.772	40.680	-8.908	-4.803
Abril	49.560	61.953	-12.393	-3.404	49.159	54.820	-5.661	-162
Mayo								
Junio								
Julio								
Agosto								
Septiembre								
Octubre								
Noviembre								
Diciembre								

Notas metodológicas

A LA CONTABILIDAD DE CAJA

En la contabilidad de caja se recogen los flujos monetarios de ingresos recaudados y de pagos realizados en el período de referencia. El ámbito de cobertura alcanza a las operaciones efectuadas a través de los registros contables del Presupuesto del Estado y de operaciones no presupuestarias, que constituyen el sistema de la contabilidad pública en sentido estricto. La valoración de las operaciones se realiza de acuerdo a un criterio estricto de caja, es decir, se consideran los ingresos y pagos realizados en cada período, que corresponden tanto a derechos y obligaciones reconocidas en el Presupuesto corriente del ejercicio, como a los derechos y obligaciones que fueron reconocidas en presupuestos de años anteriores y que quedaron pendientes de cobro y de pago, respectivamente.

La información estadística de base procede, prácticamente en su totalidad, de los datos de ingresos, gastos, y operaciones no presupuestarias registrados en el Sistema de Información Contable (SIC), que es la aplicación informática de la contabilidad de la Administración General del Estado que gestiona la IGAE. Los datos se presentan desde un enfoque esencialmente económico, pretendiendo evitar la complejidad de los registros de la contabilidad pública, eliminando las operaciones internas entre ellos, y agregando la información en categorías fácilmente identificables con el propósito de hacer comprensible la situación y evolución de la incidencia monetaria de las principales operaciones realizadas por el Estado durante un período determinado.

Para el análisis de la evolución de los ingresos no financieros se ha tenido en cuenta los ingresos totales no financieros (suma de los ingresos no financieros del Estado y la participación de las Administraciones Territoriales en aquellos impuestos cedidos parcialmente).

AJUSTES PARA LA OBTENCIÓN DE LOS INGRESOS NO FINANCIEROS HOMOGÉNEOS. La descripción detallada de la homogeneización de la tasa interanual de los ingresos tributarios puede encontrarse en el apartado 5 del capítulo V “Notas explicativas y fuentes” del Informe mensual de Recaudación que se difunde en la sección de Estadísticas Tributarias de la página web de la AEAT (www.aeat.es). No obstante, entre los ajustes que afectan a los ingresos impositivos se deben destacar, en primer lugar, las devoluciones adelantadas o retrasadas respecto al ritmo de ejecución de una campaña considerada como normal o tipo para las principales figuras impositivas (IRPF, Impuesto de Sociedades, e IVA), y, en segundo lugar, los ingresos de evolución más atípica en el tiempo, principalmente los asociados a las retenciones del trabajo de las Administraciones Públicas (se sustituyen los ingresos realizados por los derechos reconocidos, ajustando las diferentes periodicidades de las autoliquidaciones), las retenciones de capital sobre intereses de la Deuda Pública (los periodos de vencimientos de la Deuda y los criterios de distribución entre IRPF, Impuesto de Sociedades e Impuesto sobre la Renta de los no Residentes han cambiado significativamente en los últimos años).

En cuanto a los ajustes efectuados a los ingresos no impositivos, cabe señalar entre otros los considerados de evolución más irregular en el tiempo como la tasa de reserva de dominio público radioeléctrico (dentro del capítulo de Tasas y otros ingresos) y los beneficios del Banco de España (dentro del capítulo de Ingresos patrimoniales).

Para el análisis de la evolución de los pagos no financieros se han tenido en cuenta los pagos totales no financieros del ejercicio, incluyendo dentro de los mismos los pagos satisfechos como contraprestación por las obligaciones reconocidas en el periodo, los pagos realizados durante cada periodo para satisfacer obligaciones reconocidas con cargo a presupuestos de ejercicios anteriores y que no se hicieron efectivas en los mismos, y las cantidades efectivamente satisfechas antes de su aplicación definitiva al presupuesto de gastos (pagos extrapresupuestarios).

A LA CONTABILIDAD NACIONAL

La información se elabora siguiendo los criterios generales de contabilidad nacional establecidos por el Sistema Europeo de Cuentas (SEC 95) y de acuerdo a las reglas específicas del Manual del SEC 95 sobre el déficit público y la deuda pública, que constituyen el marco de referencia de obligado cumplimiento para todos los países miembros de la Unión Europea. En el sistema de contabilidad nacional los flujos se registran ateniéndose al principio de devengo, es decir, cuando se crea, transforma o extingue el valor económico, o cuando nacen, se transforman o se cancelan los derechos y las obligaciones.

La cobertura de los datos del Estado en contabilidad nacional incluye las operaciones anotadas en los registros de la contabilidad pública, Presupuesto del Estado y operaciones no presupuestarias, así como las operaciones efectuadas a través de las cuentas del Tesoro en el Banco de España, y todas aquellas operaciones que realizan otras unidades públicas por cuenta del Estado, independientemente del momento en el que se efectúe su aplicación a los registros de la contabilidad pública. Las operaciones del Presupuesto del Estado se registran en el momento en que se reconoce el derecho o la obligación, mientras que las efectuadas a través de los otros registros contables se consideran en el mismo momento en que se realizan.

En el cuadro de la página 18, dentro de los "otros ingresos" se incluye el ajuste por recaudación incierta, minorando las transferencias de capital recibidas.

Las fuentes de información estadística comprenden los registros del Sistema de Información Contable (SIC) de la IGAE, así como información estadística procedente de la Dirección General del Tesoro y Política Financiera. De igual modo, se utiliza información suministrada por la Intervención General del Banco de España, con relación a los movimientos de las operaciones realizadas a través de las cuentas del Estado en el Banco de España, y otros registros estadísticos de unidades públicas que efectúan operaciones por cuenta del Estado.