

Principales indicadores de la actividad económica y financiera del Estado

AGOSTO 2009

N.I.P.O.: 601-09-030-4

Elaboración y Coordinación:

Intervención General Administración del Estado

Subdirección General de Análisis y Cuentas Económicas del Sector Público

<http://www.igae.pap.meh.es>

Informes y cuentas económicas del sector público

Índice

PRINCIPALES INDICADORES

Saldo de las operaciones no financieras del Estado	4
--	---

CONTABILIDAD DE CAJA

Déficit (-) o superávit (+) de caja no financiero	6
Texto y gráficos	7
Ingresos no financieros	8
Texto	10
Ingresos homogéneos y gráficos	11
Pagos no financieros	12
Texto y gráficos	13
Necesidad (-) o capacidad (+) de endeudamiento y variación de pasivos financieros	14
Texto y gráficos	15

CONTABILIDAD NACIONAL

Necesidad (-) o capacidad (+) de financiación	16
Texto y gráficos	17
Recursos no financieros	18
Texto y gráficos	19
Empleos no financieros	20
Texto y gráfico	21
Anexo estadístico	22
Notas metodológicas	24

CALENDARIO DE LAS NEDD DEL FMI

De acuerdo a los requisitos establecidos en las Normas Especiales para la Divulgación de Datos (NEDD) del Fondo Monetario Internacional (FMI), la IGAE publica a través de la red INTERNET un calendario que indica las fechas concretas, o aproximadas, en las que serán difundidos los datos correspondientes a los indicadores económicos relativos al sector fiscal, dentro del proyecto NEDD, que son elaborados por la IGAE y que están referidos al déficit en contabilidad nacional del sector Administraciones Públicas y del Estado. Dicho calendario se publica en la sección "Indicadores y cuentas económicas del Sector Público" dentro de la dirección <http://www.igae.pap.meh.es>

Saldo de las operaciones no financieras del Estado

Datos acumulados a finales de agosto

En millones de euros y porcentaje sobre el PIB

CONTABILIDAD DE CAJA

	2008	2009
	<u><u> </u></u>	<u><u> </u></u>
Déficit (-) o superávit (+) de caja	-15.037	-62.452
En porcentaje del PIB	-1,38	-5,93
Saldo primario en caja	-1.620	-47.352
En porcentaje del PIB	-0,15	-4,49

Pro-memoria:

PIB utilizado

1.088.502

1.053.696

Saldo de las operaciones no financieras del Estado

Datos acumulados a finales de agosto

En millones de euros y porcentaje sobre el PIB

CONTABILIDAD NACIONAL

	<u>2008</u>	<u>2009</u>
Necesidad (-) o capacidad (+) de financiación (PDE)	-14.574	-60.340
En porcentaje del PIB	-1,34	-5,73
Saldo primario	-5.334	-49.592
En porcentaje del PIB	-0,49	-4,71

Pro-memoria:

PIB utilizado	1.088.502	1.053.696
----------------------	------------------	------------------

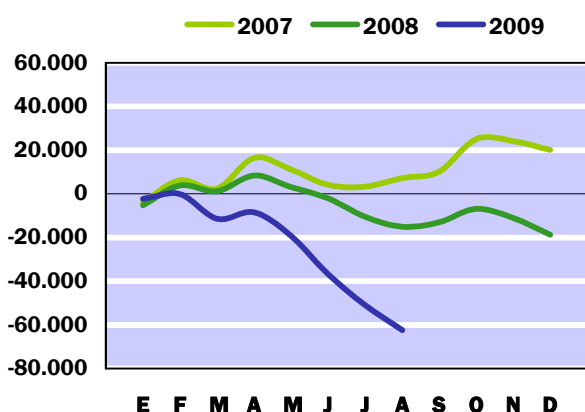
Déficit (-) o Superávit (+) de caja no financiero

Contabilidad de caja

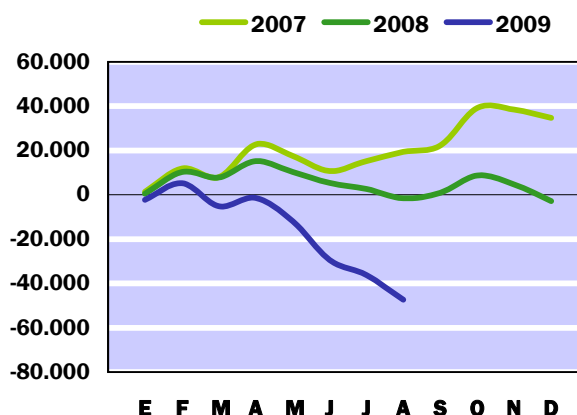
En millones de euros

	En el mes de AGOSTO			ACUMULADO a fin de mes		
	<u>2008</u>	<u>2009</u>	%	<u>2008</u>	<u>2009</u>	%
EN MILLONES DE EUROS						
Ingresos no financieros	4.824	1.424	-70,5	81.588	59.181	-27,5
Pagos no financieros	9.308	12.930	38,9	96.625	121.633	25,9
DÉFICIT (-) O SUPERÁVIT (+) DE CAJA	-4.484	-11.506	156,6	-15.037	-62.452	315,3
SALDO PRIMARIO	-4.228	-11.198	164,9	-1.620	-47.352	-
EN PORCENTAJE DEL PIB						
Ingresos no financieros	0,44	0,14	-	7,50	5,62	-
Pagos no financieros	0,86	1,23	-	8,88	11,54	-
DÉFICIT (-) O SUPERÁVIT (+) DE CAJA	-0,41	-1,09	-	-1,38	-5,93	-
SALDO PRIMARIO	-0,39	-1,06	-	-0,15	-4,49	-
Pro-memoria:						
PIB utilizado	1.088.502	1.053.696				

DÉFICIT (-) o SUPERÁVIT (+) DE CAJA
CIFRAS ACUMULADAS
EN MILLONES DE EUROS



SALDO PRIMARIO EN CAJA
CIFRAS ACUMULADAS
EN MILLONES DE EUROS



Las cuentas no financieras del Estado a finales de agosto de 2009 presentan un déficit de caja de 62.452 millones de euros, mientras que el déficit registrado en el mismo periodo de 2008 fue de 15.037 millones.

Los ingresos no financieros del Estado hasta finales del mes de agosto, una vez descontada la parte del IRPF, IVA e Impuestos especiales que corresponde a las administraciones territoriales conforme a su sistema de financiación y que ha ascendido a 41.380 millones de euros, alcanzan un volumen de 59.181 millones de euros, lo que representa un descenso del 27,5% en relación con la recaudación del año anterior. En términos del PIB, la recaudación de los ingresos no financieros representa el 5,62%, ratio que supone una caída de 1,88 puntos del PIB respecto al pasado ejercicio.

Los pagos no financieros en estos ocho meses han ascendido a 121.633 millones de euros, cifra superior en un 25,9% a la del mismo período del año anterior y con un porcentaje respecto del PIB estimado para el ejercicio 2009 del 11,54%, 2,66 puntos más que la ratio de 2008.

Los pagos por intereses y demás gastos financieros han sido de 15.100 millones de euros, un 12,5% superiores a los del año anterior que ascendieron a 13.417 millones. Si del total de los pagos realizados se deducen los intereses se obtiene el saldo primario que en estos ocho meses del ejercicio de 2009 registra una cifra negativa de 47.352 millones de euros, frente a los 1.620 millones de déficit primario del año precedente. En términos del PIB, el déficit primario de caja representa el 4,49%, frente al 0,15% del año 2008.

Ingresos no financieros

Contabilidad de caja

En millones de euros

	En el mes de AGOSTO							
	2008			2009			% Variación	
	Estado	CCAA CCLL	TOTAL	Estado	CCAA CCLL	TOTAL	Estado	TOTAL
IMPUESTOS DIRECTOS Y COTIZACIONES SOCIALES	8.912	1.973	10.885	4.478	2.442	6.920	-49,8	-36,4
- Renta de personas físicas	-1.928	1.973	45	-2.227	2.442	215	15,5	377,8
- Renta de sociedades	10.986	-	10.986	6.972	-	6.972	-36,5	-36,5
- Renta de no residentes	-243	-	-243	-391	-	-391	60,9	60,9
- Cuota de derechos pasivos	92	-	92	115	-	115	25,0	25,0
- Otros	5	-	5	9	-	9	80,0	80,0
IMPUESTOS INDIRECTOS	-5.135	2.532	-2.603	-3.998	2.317	-1.681	-22,1	-35,4
- Impuesto sobre el valor añadido (IVA)	-6.374	1.804	-4.570	-5.184	1.570	-3.614	-18,7	-20,9
* IVA. Importaciones	824	-	824	521	-	521	-36,8	-36,8
* IVA. Operaciones interiores	-7.198	1.804	-5.394	-5.705	1.570	-4.135	-20,7	-23,3
- Impuestos especiales	1.095	728	1.823	1.059	747	1.806	-3,3	-0,9
* Alcohol y bebidas derivadas	62	35	97	54	32	86	-12,9	-11,3
* Cerveza	18	10	28	18	10	28	-	-
* Productos intermedios	1	1	2	3	-	3	200,0	50,0
* Labores del Tabaco	468	222	690	415	250	665	-11,3	-3,6
* Hidrocarburos	546	365	911	584	352	936	7,0	2,7
* Electricidad	-	95	95	-15	103	88	-	-7,4
- Impuesto sobre primas de seguro	3	-	3	4	-	4	33,3	33,3
- Tráfico exterior	140	-	140	122	-	122	-12,9	-12,9
- Otros	1	-	1	1	-	1	-	-
TASAS, PRECIOS PÚBLICOS Y OTROS INGRESOS	634	-	634	450	-	450	-29,0	-29,0
TRANSFERENCIAS CORRIENTES	215	-	215	228	-	228	6,0	6,0
INGRESOS PATRIMONIALES	240	-	240	227	-	227	-5,4	-5,4
ENAJENACIÓN DE INVERSIONES REALES	7	-	7	7	-	7	0,0	0,0
TRANSFERENCIAS DE CAPITAL	22	-	22	22	-	22	0,0	0,0
Otros ingresos sin clasificar	-71	-	-71	10	-	10	-	-
TOTAL INGRESOS NO FINANCIEROS	4.824	4.505	9.329	1.424	4.759	6.183	-70,5	-33,7

Ingresos no financieros

Contabilidad de caja

En millones de euros

	ACUMULADO a fin de mes							
	2008			2009			% Variación	
	Estado	CCAA CCLL	TOTAL	Estado	CCAA CCLL	TOTAL	Estado	TOTAL
IMPUESTOS DIRECTOS Y COTIZACIONES SOCIALES	48.147	20.013	68.160	32.526	23.658	56.184	-32,4	-17,6
- Renta de personas físicas	25.685	20.013	45.698	16.319	23.658	39.977	-36,5	-12,5
- Renta de sociedades	20.237	-	20.237	13.896	-	13.896	-31,3	-31,3
- Renta de no residentes	1.479	-	1.479	1.532	-	1.532	3,6	3,6
- Cuota de derechos pasivos	691	-	691	728	-	728	5,4	5,4
- Otros	55	-	55	51	-	51	-7,3	-7,3
IMPUESTOS INDIRECTOS	24.219	21.291	45.510	15.458	17.722	33.180	-36,2	-27,1
- Impuesto sobre el valor añadido (IVA)	14.674	15.862	30.536	7.316	11.502	18.818	-50,1	-38,4
* IVA. Importaciones	6.281	-	6.281	4.132	-	4.132	-34,2	-34,2
* IVA. Operaciones interiores	8.393	15.862	24.255	3.184	11.502	14.686	-62,1	-39,5
- Impuestos especiales	7.582	5.429	13.011	6.437	6.220	12.657	-15,1	-2,7
* Alcohol y bebidas derivadas	346	246	592	298	217	515	-13,9	-13,0
* Cerveza	93	81	174	84	82	166	-9,7	-4,6
* Productos intermedios	7	6	13	8	5	13	14,3	-
* Labores del Tabaco	3.096	1.591	4.687	2.452	2.227	4.679	-20,8	-0,2
* Hidrocarburos	4.050	2.733	6.783	3.632	2.805	6.437	-10,3	-5,1
* Electricidad	-10	772	762	-37	884	847	270,0	11,2
- Impuesto sobre primas de seguro	895	-	895	829	-	829	-7,4	-7,4
- Tráfico exterior	1.052	-	1.052	863	-	863	-18,0	-18,0
- Otros	16	-	16	13	-	13	-18,8	-18,8
TASAS, PRECIOS PÚBLICOS Y OTROS INGRESOS	3.222	-	3.222	6.883	-	6.883	113,6	113,6
TRANSFERENCIAS CORRIENTES	3.675	-	3.675	2.539	-	2.539	-30,9	-30,9
INGRESOS PATRIMONIALES	1.699	-	1.699	1.406	-	1.406	-17,2	-17,2
ENAJENACIÓN DE INVERSIONES REALES	89	-	89	73	-	73	-18,0	-18,0
TRANSFERENCIAS DE CAPITAL	456	-	456	287	-	287	-37,1	-37,1
Otros ingresos sin clasificar	81	-	81	9	-	9	-88,9	-88,9
TOTAL INGRESOS NO FINANCIEROS	81.588	41.304	122.892	59.181	41.380	100.561	-27,5	-18,2

Ingresos no financieros

Contabilidad de caja

La recaudación no financiera del Estado asciende hasta finales de agosto de 2009 a 59.181 millones de euros, cifra que supone un descenso respecto a igual periodo de 2008 del 27,5%, tasa que se reduce al 18,2% antes de descontar la participación de las Administraciones Territoriales en el IRPF, IVA e Impuestos Especiales, y hasta el 17,4% en términos homogéneos, es decir, eliminados los desfases temporales en ingresos y devoluciones.

Los ingresos impositivos totales descienden un 21,4% hasta agosto, tasa en la que influye además de la evolución negativa de la coyuntura económica, el impacto diferencial de los cambios normativos y de gestión registrados en los dos últimos ejercicios, entre los cuales, cabe mencionar: el efecto residual a partir de julio del coste normativo de la deducción de los 400 euros en el IRPF, la extensión a solicitar devolución mensual en el IVA (Ley 4/2008, de 23 de diciembre), a los que se añade el efecto en la recaudación de los dos últimos meses de la nueva deducción por alquiler de la vivienda habitual en la cuota del IRPF, de la segunda rebaja de tipos impositivos en la liquidación anual del Impuesto sobre Sociedades en 2,5 puntos porcentuales, aprobada en la Reforma fiscal de 2007, y de la subida de tipos impositivos de los impuestos sobre Labores del Tabaco e Hidrocarburos aprobada en el mes de junio, además del impacto de los mayores aplazamientos contabilizados y del adelanto de devoluciones. Corregidos los ingresos impositivos totales de los desfases temporales de ingresos y del adelanto de devoluciones, su descenso se reduce al 20,4% en términos homogéneos. Asimismo, eliminado el impacto de los cambios normativos y el efecto diferencial de los mayores aplazamientos la caída ajustada de los ingresos impositivos totales se sitúa en el 14,8%. El resto de los ingresos no financieros del Estado crece un 21,4%, en términos nominales.

La recaudación del Estado por impuestos directos asciende a 32.526 millones de euros y registra un descenso del 32,4%, tasa que se reduce al 17,6% antes de deducir la participación de las Administraciones Territoriales en el IRPF. El Impuesto sobre la Renta de las Personas Físicas experimenta un descenso del 12,5%; corregidos sus ingresos del efecto residual de la rebaja de los 400 euros, la deducción por alquiler de vivienda habitual, los mayores aplazamientos y el mayor ritmo de realización de las devoluciones de la Campaña de renta 2008, la tasa ajustada del IRPF sitúa su descenso en el 7,8%. Las retenciones del trabajo registran una caída del 4,5%, cuatro puntos menos que a finales de junio, debido a la recuperación de ingresos por retenciones del trabajo aplazadas y a que dichas retenciones en julio de 2008 recogen la mitad del impacto anual de la rebaja de los 400 euros. Las retenciones del capital mobiliario retroceden un 2,8%, como consecuencia del descenso de los dividendos y la reducción de los tipos de interés. Las retenciones sobre arrendamientos y sobre las ganancias de los fondos de inversión descienden un 2,6% y 46,4%, respectivamente; afectadas, estas últimas, por la evolución negativa de las cotizaciones bursátiles en los primeros meses de 2009. El Impuesto de Sociedades disminuye un 31,3%, resultado en el que influye, principalmente, el descenso de la liquidación anual correspondiente al ejercicio 2008 en un 36,3% y del primer pago fraccionado en un 10,0%.

La recaudación del Estado por impuestos indirectos asciende a 15.458 millones de euros, un 36,2% menos que en 2008, porcentaje que se reduce hasta el 27,1% para el total de la imposición indirecta. Los ingresos totales del IVA registran un descenso 38,4%, porcentaje que se modera hasta el 21,1%, una vez eliminado el impacto del adelanto de las devoluciones, la generalización del sistema de devolución mensual y el aumento de los aplazamientos. Los impuestos especiales reducen la caída hasta el 2,7%.

El resto de los ingresos no financieros se eleva a 11.197 millones de euros, de los cuales 6.883 millones proceden del capítulo de tasas, precios públicos y otros ingresos que crece un 113,6%, impulsado por el aumento de los ingresos derivados de las diferencias entre los valores de reembolso y emisión de deuda pública, las comisiones por avales y los reintegros de operaciones corrientes.

Ingresos no financieros homogéneos

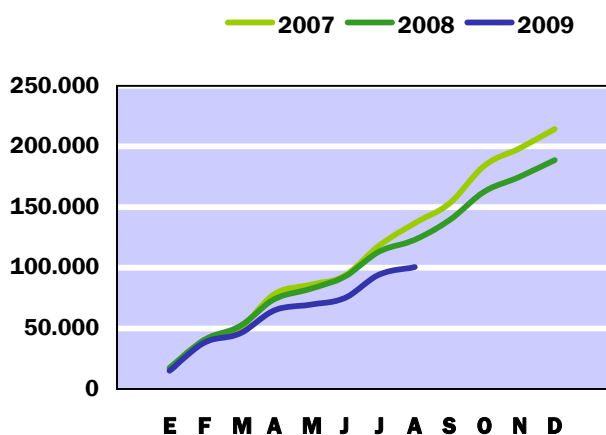
(Incluye la participación de las Administraciones Territoriales y otros ajustes)

En millones de euros

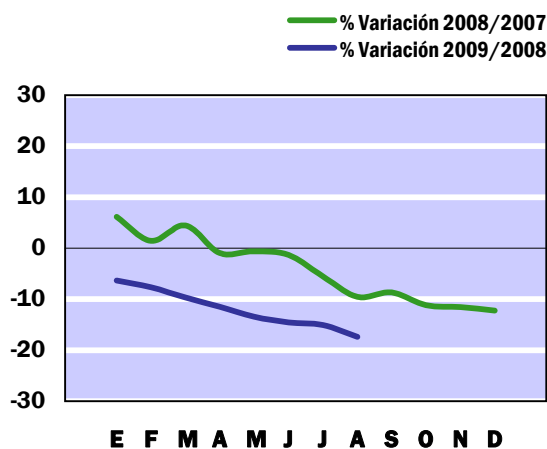
	En el mes de AGOSTO			ACUMULADO a fin de mes		
	2008	2009	%	2008	2009	%
IMPUESTOS DIRECTOS Y COTIZACIONES SOCIALES	11.474	7.691	-33,0	68.206	56.724	-16,8
- Renta de personas físicas	-243	-208	-14,4	45.904	40.484	-11,8
- Renta de sociedades	11.471	7.627	-33,5	20.148	13.969	-30,7
- Otros	246	272	10,6	2.154	2.271	5,4
IMPUESTOS INDIRECTOS	-605	-1.364	125,2	47.595	35.431	-25,6
- Impuesto sobre el valor añadido (IVA)	-2.618	-3.338	27,5	32.311	20.761	-35,7
- Impuestos especiales	1.868	1.847	-1,1	13.321	12.965	-2,7
- Otros	144	127	-11,8	1.963	1.705	-13,1
OTROS INGRESOS NO FINANCIEROS	1.047	943	-9,9	8.905	10.882	22,2
INGRESOS NO FINANCIEROS HOMOGÉNEOS	11.916	7.270	-39,0	124.706	103.037	-17,4

Nota : Los ajustes efectuados para la obtención de los ingresos homogéneos se encuentran detallados en las notas metodológicas de la página 24.

**INGRESOS NO FINANCIEROS
EN MILLONES DE EUROS**



**INGRESOS NO FINANCIEROS HOMOGÉNEOS
TASAS DE VARIACIÓN INTERANUAL
SOBRE CIFRAS ACUMULADAS**



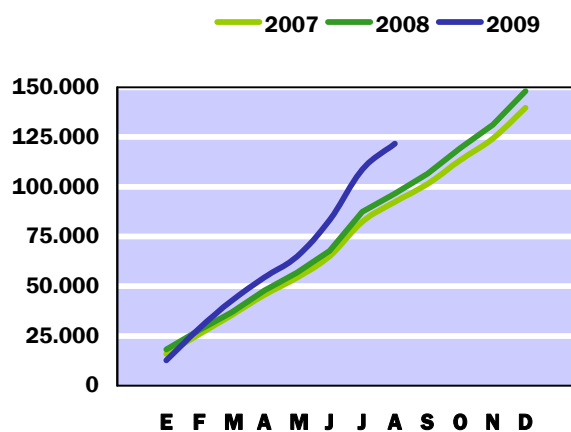
Pagos no financieros

Contabilidad de caja

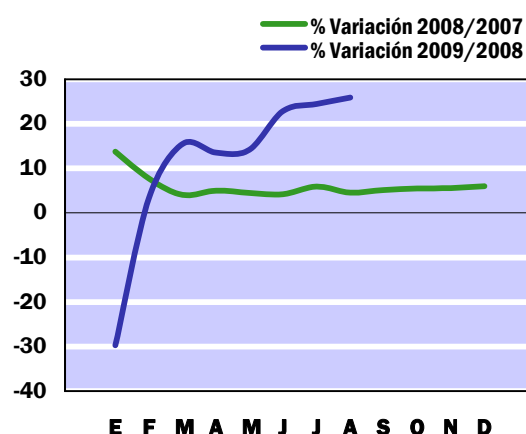
En millones de euros

	En el mes de AGOSTO			ACUMULADO a fin de mes		
	2008	2009	%	2008	2009	%
GASTOS DE PERSONAL	1.837	1.911	4,0	16.200	16.963	4,7
- Sueldos y salarios del personal activo	997	1.034	3,7	8.859	9.357	5,6
- Cotizaciones sociales y gastos sociales a cargo del empleador	199	198	-0,5	1.427	1.473	3,2
- Prestaciones sociales	641	679	5,9	5.914	6.133	3,7
GASTOS CORRIENTES EN BIENES Y SERVICIOS	280	312	11,4	2.567	2.661	3,7
GASTOS FINANCIEROS	256	308	20,3	13.417	15.100	12,5
- De deuda y préstamos del interior	24	23	-4,2	12.046	13.720	13,9
- De Letras del Tesoro	96	204	112,5	1.000	1.128	12,8
- De deuda y préstamos del exterior	133	77	-42,1	259	154	-40,5
- Otros gastos	3	4	33,3	112	98	-12,5
TRANSFERENCIAS CORRIENTES	5.767	8.900	54,3	53.995	68.964	27,7
- A Comunidades Autónomas	2.992	3.279	9,6	26.930	28.027	4,1
* Fondo de suficiencia	2.806	2.717	-3,2	25.228	24.572	-2,6
- A Corporaciones Locales	1.118	1.083	-3,1	10.135	10.490	3,5
* Participación en los ingresos del Estado	1.118	1.079	-3,5	9.930	10.214	2,9
- Al exterior	716	893	24,7	7.625	8.457	10,9
* Aportación española al Presupuesto de la UE	629	801	27,3	7.041	7.897	12,2
- Otras	941	3.645	287,4	9.305	21.990	136,3
INVERSIONES REALES	709	729	2,8	6.206	6.258	0,8
- Inversión civil	525	603	14,9	4.667	4.916	5,3
* Ministerio de Fomento	440	480	9,1	3.171	3.480	9,7
* Ministerio de Medio ambiente, Medio rural y marino	36	66	83,3	838	677	-19,2
- Inversión del Ministerio de Defensa	184	126	-31,5	1.539	1.342	-12,8
TRANSFERENCIAS DE CAPITAL	459	770	67,8	4.240	11.687	175,6
- A Comunidades Autónomas	184	309	67,9	1.510	1.996	32,2
- A Organismos Autónomos	50	69	38,0	322	665	106,5
- A Sociedades mercantiles estatales, EE.EE. y OO.PP.	41	183	346,3	529	814	53,9
- Al sector privado	134	108	-19,4	1.128	1.584	40,4
- Otras	50	101	102,0	751	6.628	782,6
TOTAL PAGOS NO FINANCIEROS	9.308	12.930	38,9	96.625	121.633	25,9

**PAGOS NO FINANCIEROS
EN MILLONES DE EUROS**



**PAGOS NO FINANCIEROS
TASAS DE VARIACIÓN INTERANUAL
SOBRE CIFRAS ACUMULADAS**



Hasta agosto de 2009 los pagos no financieros efectuados por el Estado ascienden a 121.633 millones de euros, lo que supone una tasa de crecimiento interanual del 25,9%. Los pagos por operaciones corrientes se sitúan en 103.688 millones de euros, un 20,3% más que el año pasado y los pagos por operaciones de capital, con 17.945 millones aumentan un 71,8%.

Las transferencias corrientes se incrementan un 27,7%, alcanzando 68.964 millones de euros. Los Organismos Autónomos presentan un fuerte crecimiento pasando de 727 millones de euros en 2008 a 12.886 millones en 2009, representando la aportación al Servicio Público de Empleo Estatal un total de 11.508 millones de euros. Las transferencias a Comunidades Autónomas aumentan un 4,1% situándose en 28.027 millones de euros, de los cuales 24.572 millones corresponden al Fondo de Suficiencia, un 2,6% menos que en 2008. Las Corporaciones Locales reciben fondos por un total de 10.490 millones de euros, un 3,5% más que el año pasado, de los cuales la participación en los ingresos del Estado se sitúa en 10.214 millones de euros, con un crecimiento del 2,9%.

Los gastos de personal se elevan a 16.963 millones de euros, un 4,7% más que en 2008 y los gastos financieros, con 15.100 millones de euros, aumentan un 12,5%.

Las inversiones reales aumentan ligeramente un 0,8% alcanzando 6.258 millones de euros. El aumento de la inversión civil en un 5,3% hasta alcanzar 4.916 millones de euros se compensa con el descenso de la inversión militar, que con un total de pagos de 1.342 millones de euros disminuye un 12,8%. El Ministerio de Fomento, con 3.480 millones de euros, aumenta el esfuerzo inversor en un 9,7% respecto al año pasado.

Por último, las transferencias de capital experimentan también un importante crecimiento pasando de 4.240 millones de euros en 2008 a 11.687 millones en este año, debido, en gran parte, al aumento de las transferencias a las Corporaciones Locales y en particular, a la dotación al Fondo Estatal de Inversión Local, aprobado por Real Decreto Ley 9/2008, por 5.500 millones. Las transferencias a las Comunidades Autónomas, con 1.996 millones de euros, crecen un 32,2%. Los fondos a favor del sector privado aumenta un 40,4% situándose en 1.584 millones de euros, destacando el incremento de los fondos a familias e instituciones sin ánimo de lucro en concepto de subsidiación de préstamos y renta básica de emancipación, que se eleva a 299 millones de euros, 184 millones más que en 2008.

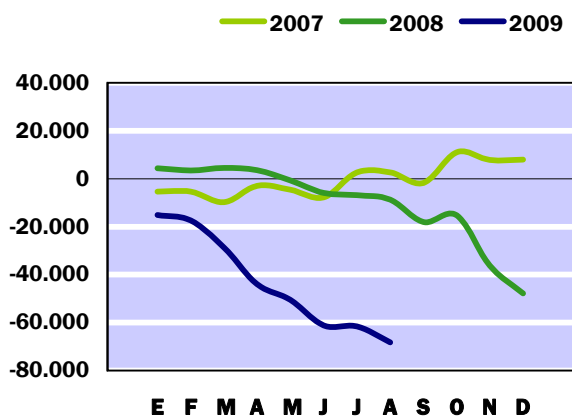
Necesidad (-) o capacidad (+) de endeudamiento

Contabilidad de caja

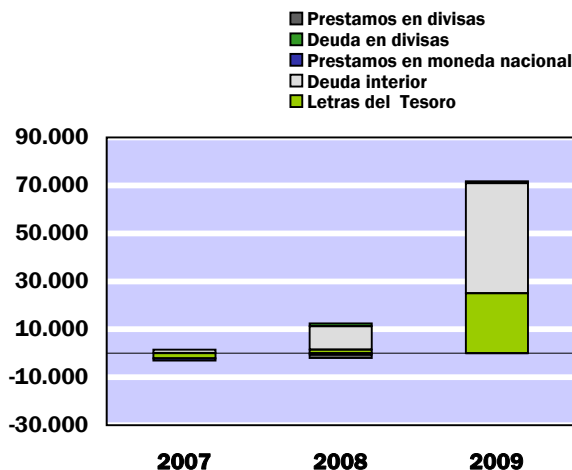
En millones de euros

	En el mes de AGOSTO			ACUMULADO a fin de mes		
	2008	2009	%	2008	2009	%
DÉFICIT (-) O SUPERÁVIT (+) DE CAJA NO FINANCIERO	-4.484	-11.506	156,6	-15.037	-62.452	315,3
VARIACIÓN NETA DE ACTIVOS FINANCIEROS	-2.606	-4.816	84,8	-6.322	5.767	-
- Acciones y participaciones	-	13	-	417	1.115	167,4
- Préstamos	-4	758	-	-378	5.385	-
- Aportaciones patrimoniales	501	482	-3,8	2.030	12.877	534,3
- Cuenta corriente en el Banco de España	-101	6	-	-66	-4.401	-
- Depósitos en instituciones financieras	-2.519	-5.183	105,8	-5.361	-5.171	-3,5
- Otros activos netos	-483	-892	84,7	-2.964	-4.038	36,2
NECESIDAD (-) O CAPACIDAD (+) DE ENDEUDAMIENTO	-1.878	-6.690	256,2	-8.715	-68.219	682,8
- Letras del Tesoro	2.048	3.184	55,5	1.555	25.025	-
* a doce meses o menos	2.048	3.184	55,5	8.270	25.025	202,6
* a dieciocho meses	-	-	-	-6.715	-	-
- Deuda interior a medio y largo plazo	-	2.896	-	9.669	45.852	374,2
- Préstamos del interior	-	-	-	-1.272	-630	-50,5
- Deuda en divisas	-1.362	-	-	1.200	781	-34,9
- Préstamos en divisas	-1.361	-	-	-1.361	-	-
- Otros pasivos financieros netos	2.553	610	-76,1	-1.076	-2.809	161,1
VARIACIÓN NETA DE PASIVOS FINANCIEROS	1.878	6.690	256,2	8.715	68.219	682,8
- Variación de la cuenta corriente del Tesoro en el Banco de España y depósitos en instituciones financieras	-2.620	-5.177	97,6	-5.427	-9.572	76,4
VARIACIÓN NETA DE PASIVOS FINANCIEROS MENOS POSICIONES ACTIVAS DE TESORERÍA	4.498	11.867	163,8	14.142	77.791	450,1

**NECESIDAD (-) O CAPACIDAD (+) DE ENDEUDAMIENTO
EN MILLONES DE EUROS**



**PRINCIPALES PASIVOS FINANCIEROS NETOS
EN MILLONES DE EUROS**



Al finalizar el mes de agosto, el Estado ha obtenido una **necesidad de endeudamiento** de 68.219 millones de euros, mientras que la necesidad registrada en el año anterior fue de 8.715 millones de euros. Las operaciones netas sobre activos financieros han aumentado en 5.767 millones de euros, debido al desembolso de 9.500 millones de euros correspondiente al Fondo de Adquisición de Activos Financieros (FAAF) y al pago de 2.250 millones de euros al Fondo de Reestructuración Ordenada Bancaria (FROB), así como, en sentido contrario, por la reducción de 9.572 millones registrada en las cuentas de depósitos en el Banco de España y en otras instituciones financieras.

En concepto de acciones y participaciones se han realizado pagos por 1.115 millones de euros, de los cuales, SEITSA ha recibido 323 millones, la sociedad EXPOZARAGOZA Empresarial S.A. 193 millones, las sociedades públicas de infraestructuras agrarias y de aguas 259 millones de euros y ENISA para programas del sector aeronáutico 112 millones; asimismo, se han destinado 137 millones al pago de la cuota obligatoria al Banco Europeo de Inversiones, entre otros. Los préstamos registran un incremento neto de 5.385 millones de euros, ya que se han pagado un total de 5.985 millones y se han ingresado 600 millones por reembolsos, entre éstos destacan 209 millones de préstamos concedidos a CESCE, así como 204 millones de créditos a políticas de reindustrialización y 164 millones de proyectos I+D+i. Entre las concesiones del ejercicio, hay que señalar los dirigidos a proyectos de I+D+i con pagos de 1.143 millones, a la financiación de la línea ICO-Liquidez con 2.500 millones, a Políticas de Reconversión y Reindustrialización 445 millones, a la mejora de campus universitarios 131 millones, al Plan VIVE 500 millones, al Plan de Competitividad del Sector de la Automoción 690 millones y 400 millones al Plan Renove de Infraestructuras turísticas.

Los pagos por aportaciones financieras ascienden a finales de julio a 12.877 millones de euros, de los cuales 9.500 millones corresponden al FAAF, 2.250 al FROB, 70 millones al ICO, 602 millones al FAD, 215 millones al CDTI, 49 millones a Renfe-Operadora, 37 millones al FOMIT, 50 millones a SEPI, 30 millones al FIEX, entre otros de menor cuantía.

Los **pasivos financieros** del Estado han aportado recursos netos por importe de 68.219 millones de euros. La financiación neta obtenida por el Estado se ha basado, principalmente, en Letras a CP y en deuda interior negociable, que han proporcionado 25.025 y 45.852 millones de euros, respectivamente. El saldo vivo de los préstamos en moneda nacional se ha reducido en 630 millones. La deuda en moneda extranjera se ha incrementado debido a una emisión de eurobonos por cuantía de 781 millones de euros.

Necesidad (-) o Capacidad (+) de financiación

Contabilidad nacional

En millones de euros

	En el mes de AGOSTO			ACUMULADO a fin de mes		
	<u>2008</u>	<u>2009</u>	%	<u>2008</u>	<u>2009</u>	%
EN MILLONES DE EUROS						
Recursos no financieros	5.910	2.464	-58,3	83.985	60.416	-28,1
Empleos no financieros (PDE)	10.572	13.117	24,1	98.559	120.756	22,5
NECESIDAD (-) O CAPACIDAD (+) DE FINANCIACIÓN (PDE)	-4.662	-10.653	128,5	-14.574	-60.340	314,0
SALDO PRIMARIO	-3.465	-9.286	168,0	-5.334	-49.592	829,7

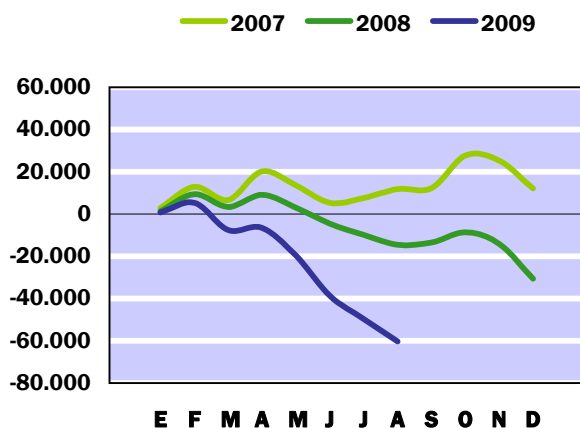
EN PORCENTAJE DEL PIB						
Recursos no financieros	0,54	0,23	-	7,72	5,73	-
Empleos no financieros (PDE)	0,97	1,24	-	9,05	11,46	-
NECESIDAD (-) O CAPACIDAD (+) DE FINANCIACIÓN (PDE)	-0,43	-1,01	-	-1,34	-5,73	-
SALDO PRIMARIO	-0,32	-0,88	-	-0,49	-4,71	-

Pro-memoria:

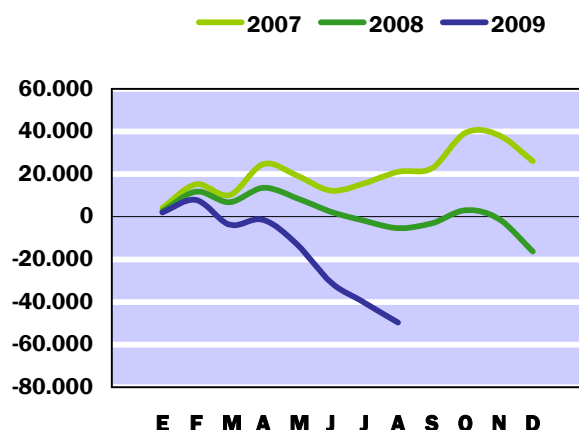
PIB utilizado

1.088.502 1.053.696

**CAPACIDAD (+) ó NECESIDAD (-)
DE FINANCIACION
EN MILLONES DE EUROS**



**SALDO PRIMARIO
EN MILLONES DE EUROS**



A finales del mes de agosto de 2009 el Estado ha registrado una necesidad de financiación (déficit en contabilidad nacional) de 60.340 millones de euros, mientras que el déficit registrado a finales del mismo periodo del año 2008 fue de 14.574 millones de euros.

En términos del PIB estimado, el déficit del Estado a finales del segundo cuatrimestre de 2009 es equivalente al 5,73% de dicha magnitud, frente a una ratio del 1,34% a finales del mismo periodo del año anterior.

El saldo primario, una vez deducidos los intereses del periodo por importe 10.748 millones de euros, ha registrado un déficit de 49.592 millones de euros, equivalente al 4,71% del PIB, mientras que a finales de agosto de 2008 el déficit primario ascendió a 5.334 millones de euros, un 0,49% del PIB.

Los recursos no financieros a finales del octavo mes del año 2009 han ascendido a 60.416 millones de euros, con un descenso interanual del 28,1%. La mayor parte de estos ingresos, el 87,53% del total, proceden de impuestos que han disminuido un 28,10% respecto a finales del mismo periodo de 2008. Los empleos no financieros han alcanzado la cifra de 120.756 millones de euros, un 22,5% más que a finales de agosto del año 2008. De la cifra anterior, el 60,78% se ha destinado a financiar la actividad económica de los otros agentes de las Administraciones Públicas a través de transferencias corrientes y de capital.

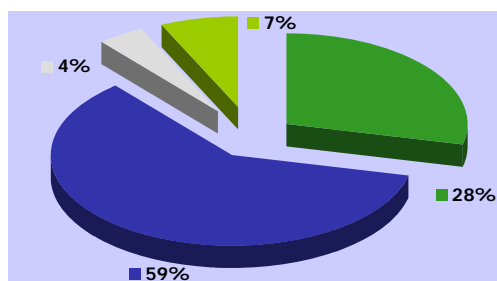
Recursos no financieros

Contabilidad nacional

En millones de euros

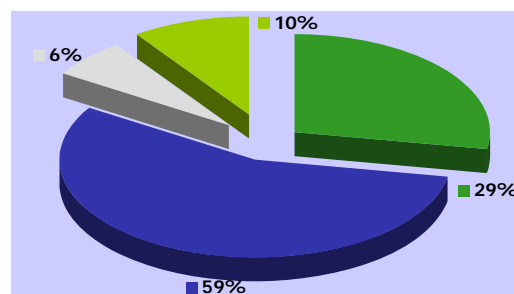
	En el mes de AGOSTO			ACUMULADO a fin de mes		
	2008	2009	%	2008	2009	%
IMPUESTOS Y COTIZACIONES SOCIALES	5.546	2.301	-58,5	79.328	59.009	-25,6
* Impuestos sobre la producción y las importaciones	-5.226	-4.470	-14,5	23.739	17.465	-26,4
- IVA	-6.329	-5.428	-14,2	15.064	9.826	-34,8
- Otros	1.103	958	-13,1	8.675	7.639	-11,9
* Impuestos corrientes sobre la renta, el patrimonio, etc	10.126	6.081	-39,9	49.772	35.368	-28,9
* Impuestos sobre el capital	3	5	66,7	38	47	23,7
* Cotizaciones sociales	643	685	6,5	5.779	6.129	6,1
RENTAS DE LA PROPIEDAD	444	410	-7,7	3.483	3.924	12,7
* Dividendos y otras rentas	343	342	-0,3	2.663	2.958	11,1
* Intereses	101	68	-32,7	820	966	17,8
PRODUCCIÓN DE MERCADO Y PAGOS POR OTRA PRODUCCIÓN NO DE MERCADO	82	67	-18,3	773	724	-6,3
OTROS RECURSOS NO FINANCIEROS	-162	-314	93,8	401	-3.241	-
* Transferencias entre AAPP	70	114	62,9	2.281	797	-65,1
* Otros ingresos	-232	-428	84,5	-1.880	-4.038	114,8
TOTAL RECURSOS NO FINANCIEROS	5.910	2.464	-58,3	83.985	60.416	-28,1

2008
PRINCIPALES RECURSOS



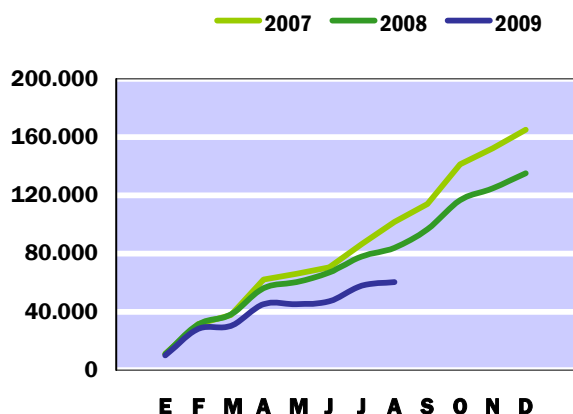
- Impuestos sobre la producción y las importaciones
- Impuestos sobre la renta
- Rentas de la propiedad
- Cotizaciones sociales

2009
PRINCIPALES RECURSOS

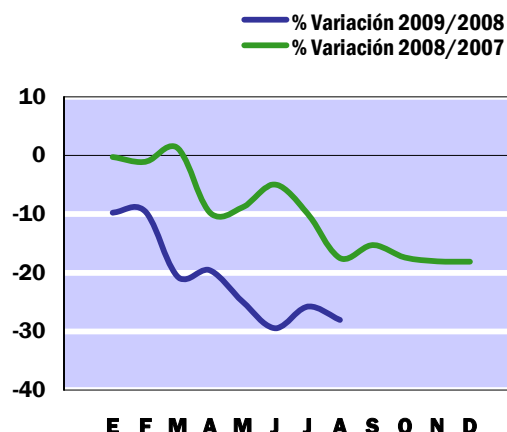


- Impuestos sobre la producción y las importaciones
- Impuestos sobre la renta
- Rentas de la propiedad
- Cotizaciones sociales

RECURSOS NO FINANCIEROS
MILLONES DE EUROS
SOBRE CIFRAS ACUMULADAS



RECURSOS NO FINANCIEROS
TASAS DE VARIACIÓN INTERANUAL
SOBRE CIFRAS ACUMULADAS



Los recursos no financieros del Estado ascendieron hasta finales de agosto de 2009 a 60.416 millones de euros, cifra inferior en un 28,1% a la de igual periodo del año anterior. Este resultado viene determinado, básicamente, por el comportamiento de los recursos impositivos que representan el 87,5% de los recursos totales del Estado y disminuyen un 28,1%. Las cotizaciones sociales aumentan un 6,1% y el resto de los recursos no financieros desciende un 69,8%.

Los impuestos corrientes sobre la renta y el patrimonio, con una participación relativa en el total de los recursos no financieros del Estado del 58,5%, alcanzan un importe de 35.368 millones de euros, cifra que representa un descenso del 28,9%. En esta tasa incide el descenso de las liquidaciones anuales del IRPF y Sociedades correspondientes a 2008, la primera afectada por la contracción de las rentas familiares, mientras que la de Sociedades tiene su origen en el retroceso de los beneficios empresariales por la crisis económico-financiera internacional y la fuerte reducción de las plusvalías por operaciones bursátiles e inmobiliarias, además de por el coste recaudatorio asociado a la segunda fase de reducción de tipos impositivos, en 2,5 puntos porcentuales, introducida en la Reforma de 2007.

Los impuestos sobre la producción y las importaciones, que representan el 28,9% del total de recursos no financieros, ascienden a 17.465 millones de euros, cifra inferior en un 26,4% respecto a igual periodo de 2008. El IVA con 9.826 millones de euros, registra una caída del 34,8%, como consecuencia del retroceso del gasto final sujeto a IVA, así como por la agilización en la ejecución de las devoluciones, la generalización del sistema de devolución mensual y el aumento de los aplazamientos. Los demás impuestos sobre la producción y las importaciones, que recogen los recursos procedentes en su mayor parte de la imposición sobre consumos específicos, ascienden a 7.639 millones de euros y disminuyen un 11,9%, debido, básicamente, a la caída de los recursos de los impuestos sobre Hidrocarburos y Labores del Tabaco.

Las rentas de la propiedad se elevan a 3.924 millones de euros y registran un incremento del 12,7%, impulsado, principalmente, por los intereses generados por el Fondo para la Adquisición de Activos Financieros, que ascienden a 294 millones de euros, y por el incremento de los beneficios de las loterías y del Banco de España en un 22,7% y 1,2%, respectivamente. Las ventas de la producción descienden un 6,3% y "otros recursos no financieros" alcanza una cifra negativa de 3.241 millones como consecuencia, básicamente, del aumento en un 55,2% registrado en el ajuste por recaudación incierta.

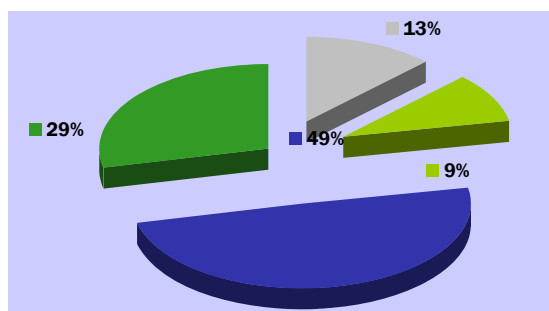
Empleos no financieros

Contabilidad nacional

En millones de euros

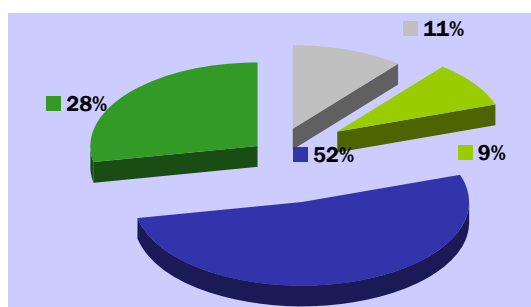
	En el mes de AGOSTO			ACUMULADO a fin de mes		
	2008	2009	%	2008	2009	%
CONSUMOS INTERMEDIOS	457	373	-18,4	3.127	3.097	-1,0
REMUNERACIÓN DE ASALARIADOS	1.385	1.441	4,0	12.325	12.936	5,0
INTERESES (PDE)	1.197	1.367	14,2	9.240	10.748	16,3
PRESTACIONES SOCIALES DISTINTAS DE LAS TRANSFERENCIAS SOCIALES EN ESPECIE	783	841	7,4	6.886	7.331	6,5
TRANSFERENCIAS SOCIALES EN ESPECIE A FAMILIAS PROPORCIONADAS POR PRODUCTORES DE MERCADO	7	27	285,7	254	276	8,7
TRANSFERENCIAS CORRIENTES ENTRE AA.PP.	5.219	7.040	34,9	48.727	63.322	30,0
OTROS EMPLEOS CORRIENTES	480	682	42,1	7.300	7.826	7,2
EMPLEOS DE CAPITAL	1.044	1.346	28,9	10.700	15.220	42,2
- Formación bruta de capital fijo	502	551	9,8	3.390	3.538	4,4
- Transferencias de capital entre AA.PP.	287	587	104,5	4.786	10.074	110,5
- Adquisición neta de activos no financieros no producidos	16	23	43,8	127	141	11,0
- Otros gastos de capital	239	185	-22,6	2.397	1.467	-38,8
TOTAL EMPLEOS NO FINANCIEROS (PDE)	10.572	13.117	24,1	98.559	120.756	22,5

2008
PRINCIPALES EMPLEOS



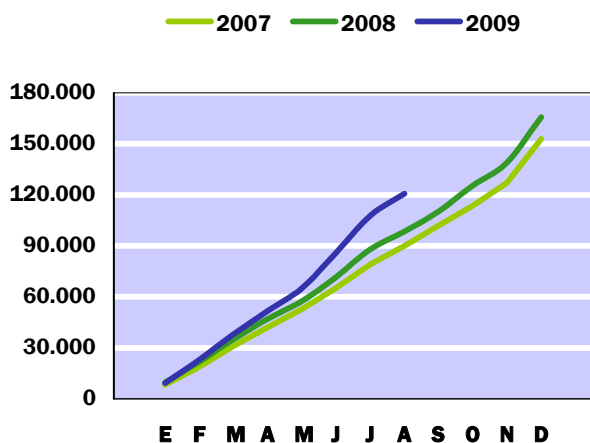
■ Remuneración de asalariados
■ Intereses
■ Transferencias entre Administraciones públicas
■ Resto de empleos corrientes y de capital

2009
PRINCIPALES EMPLEOS

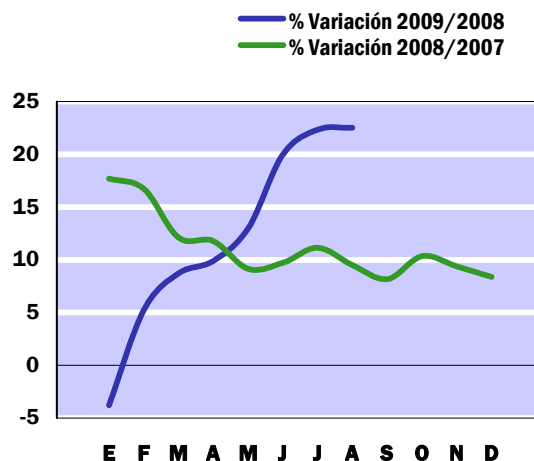


■ Remuneración de asalariados
■ Intereses
■ Transferencias entre Administraciones públicas
■ Resto de empleos corrientes y de capital

EMPLEOS NO FINANCIEROS
MILLONES DE EUROS
SOBRE CIFRAS ACUMULADAS



EMPLEOS NO FINANCIEROS
TASAS DE VARIACIÓN INTERANUAL
SOBRE CIFRAS ACUMULADAS



Hasta agosto de 2009 el total de empleos no financieros asciende a 120.756 millones de euros, aumentando con respecto al mismo periodo del año anterior un 22,5%. Los empleos corrientes se elevan a 105.536, un 20,1% más que en 2008 y los empleos de capital, con un total de 15.220 millones, se incrementan un 42,2%.

Las transferencias corrientes entre Administraciones Públicas alcanzan 63.322 millones, siendo la rúbrica que experimenta el mayor crecimiento, un 30,0%, con relación al año anterior. De este importe, 31.283 millones corresponden a transferencias a favor de las Comunidades Autónomas, con un aumento del 4,9%. Los fondos a favor de las administraciones de la Seguridad Social con un total de 17.562 millones de euros, se incrementan de forma importante, 12.483 millones más que en 2008, debido a los 11.509 millones aportados al Servicio Público de Empleo Estatal. Las Corporaciones Locales han recibido un total de 10.275 millones de euros y los Organismos de la Administración Central 4.202 millones, aumentando respectivamente un 3,6% y un 7,9%.

La remuneración de asalariados se incrementa un 5,0% en relación al 2008 hasta situarse en 12.936 millones de euros y los intereses derivados del endeudamiento del Estado, valorados según el criterio de devengo, con un total de 10.748 millones, aumentan un 16,3%. Las prestaciones sociales distintas de las transferencias sociales en especie se elevan a 7.331 millones de euros, 6,5% más que en el año anterior. Casi el total de estas prestaciones corresponden a las pensiones que ascienden a 6.099 millones de euros, aumentando un 6,1% con relación al 2008. El resto de los empleos corrientes importa 11.199 millones de euros, de los cuales, 5.302 millones corresponden a la aportación al presupuesto de la Unión Europea basado en la RNB y cheque británico, un 11,1% más que el año anterior.

Las transferencias de capital entre administraciones públicas presentan un importante crecimiento, pasando de 4.786 millones de euros en 2008 a 10.074 millones en 2009, consecuencia de la dotación del Fondo Estatal de Inversión Local por un total de 5.175 millones de euros. La formación bruta de capital fijo asciende a 3.538 millones, un 4,4% más. Las ayudas a la inversión y otras transferencias de capital disminuyen un 38,8% hasta situarse en 1.467 millones de euros, debido, principalmente, a la falta de aportación a favor del ADIF este año, frente a los 1.014 millones del año pasado.

Principales indicadores del Estado

En millones de EUROS

	Contabilidad de caja				Contabilidad nacional			
	Ingresos no financieros	Pagos no financieros	Déficit (-) o Superávit (+) de caja	Saldo primario	Recursos no financieros	Empleos no financieros (PDE)	Necesidad (-) o Capacidad (+) de financiación (PDE)	Saldo primario
2003	109.655	113.787	-4.132	15.656	111.008	114.606	-3.598	12.198
2004	114.793	114.733	60	16.810	116.577	127.271	-10.694	4.298
2005	128.777	122.755	6.022	23.853	130.171	128.551	1.620	15.933
2006	141.846	130.375	11.471	27.090	147.220	142.202	5.018	18.825
2007	159.839	139.704	20.135	34.674	165.010	152.919	12.091	26.122
2008	129.335	148.082	-18.747	-2.818	135.145	165.717	-30.572	-16.382
2009 Ago.	59.181	121.633	-62.452	-47.352	60.416	120.756	-60.340	-49.592

2006

Enero	10.255	14.812	-4.557	786	9.297	7.848	1.449	2.663
Febrero	28.371	24.207	4.164	10.169	27.832	18.142	9.690	11.956
Marzo	33.260	33.016	244	6.533	33.291	28.466	4.825	8.259
Abril	55.464	41.972	13.492	20.415	55.860	38.055	17.805	22.387
Mayo	58.107	50.505	7.602	14.708	58.768	48.582	10.186	15.926
Junio	61.315	60.162	1.153	8.637	62.492	59.830	2.662	9.529
Julio	80.499	75.175	5.324	17.992	82.001	72.503	9.498	17.541
Agosto	88.879	84.301	4.578	17.694	91.885	82.059	9.826	19.030
Septiembre	99.683	92.770	6.913	20.052	102.935	92.484	10.451	20.787
Octubre	123.850	105.263	18.587	33.951	127.301	105.344	21.957	33.476
Noviembre	132.362	115.292	17.070	32.540	136.331	117.031	19.300	31.954
Diciembre	141.846	130.375	11.471	27.090	147.220	142.202	5.018	18.825

2007

Enero	12.190	15.932	-3.742	1.324	11.116	8.203	2.913	4.091
Febrero	32.045	25.814	6.231	11.914	31.688	18.740	12.948	15.187
Marzo	37.782	35.466	2.316	8.016	37.836	31.156	6.680	10.113
Abril	62.099	45.594	16.505	22.691	62.278	42.103	20.175	24.750
Mayo	65.523	54.303	11.220	17.544	66.236	52.644	13.592	19.353
Junio	69.126	64.958	4.168	10.689	70.473	65.218	5.255	12.200
Julio	85.774	82.457	3.317	15.150	86.683	79.159	7.524	15.664
Agosto	99.654	92.426	7.228	19.386	101.836	90.020	11.816	21.141
Septiembre	111.523	101.354	10.169	22.351	114.152	101.899	12.253	22.753
Octubre	138.328	113.249	25.079	39.248	141.360	113.581	27.779	39.473
Noviembre	148.408	124.304	24.104	38.430	152.395	127.032	25.363	38.191
Diciembre	159.839	139.704	20.135	34.674	165.010	152.919	12.091	26.122

Principales indicadores del Estado

En millones de EUROS

	Contabilidad de caja				Contabilidad nacional			
	Ingresos no financieros	Pagos no financieros	Déficit (-) o Superávit (+) de caja	Saldo primario	Recursos no financieros	Empleos no financieros (PDE)	Necesidad (-) o Capacidad (+) de financiación (PDE)	Saldo primario
2003	109.655	113.787	-4.132	15.656	111.008	114.606	-3.598	12.198
2004	114.793	114.733	60	16.810	116.577	127.271	-10.694	4.298
2005	128.777	122.755	6.022	23.853	130.171	128.551	1.620	15.933
2006	141.846	130.375	11.471	27.090	147.220	142.202	5.018	18.825
2007	159.839	139.704	20.135	34.674	165.010	152.919	12.091	26.122
2008	129.335	148.082	-18.747	-2.818	135.145	165.717	-30.572	-16.382
2009 Ago.	59.181	121.633	-62.452	-47.352	60.416	120.756	-60.340	-49.592

2008

Enero	12.833	18.123	-5.290	437	11.089	9.655	1.434	2.640
Febrero	31.634	27.803	3.831	10.232	31.338	21.872	9.466	11.734
Marzo	38.181	36.909	1.272	7.804	38.320	34.928	3.392	6.805
Abril	56.246	47.870	8.376	15.228	56.189	47.066	9.123	13.655
Mayo	59.923	56.738	3.185	10.268	60.404	57.447	2.957	8.659
Junio	65.624	67.689	-2.065	5.454	66.982	71.554	-4.572	2.267
Julio	76.764	87.317	-10.553	2.608	78.075	87.987	-9.912	-1.869
Agosto	81.588	96.625	-15.037	-1.620	83.985	98.559	-14.574	-5.334
Septiembre	93.566	106.575	-13.009	905	96.727	110.234	-13.507	-3.087
Octubre	112.640	119.458	-6.818	8.717	116.739	125.324	-8.585	3.100
Noviembre	120.150	131.188	-11.038	4.670	124.902	138.962	-14.060	-1.183
Diciembre	129.335	148.082	-18.747	-2.818	135.145	165.717	-30.572	-16.382

2009

Enero	10.377	12.735	-2.358	-2.248	10.009	9.290	719	2.057
Febrero	28.656	28.726	-70	5.177	28.349	23.024	5.325	7.848
Marzo	31.269	42.614	-11.345	-5.194	30.388	37.974	-7.586	-3.724
Abril	45.882	54.349	-8.467	-1.461	45.176	51.729	-6.553	-1.365
Mayo	45.680	64.782	-19.102	-11.947	45.358	64.901	-19.543	-12.969
Junio	46.352	83.171	-36.819	-29.405	47.233	85.840	-38.607	-30.657
Julio	57.757	108.703	-50.946	-36.154	57.952	107.639	-49.687	-40.306
Agosto	59.181	121.633	-62.452	-47.352	60.416	120.756	-60.340	-49.592
Septiembre								
Octubre								
Noviembre								
Diciembre								

Notas metodológicas

A LA CONTABILIDAD DE CAJA

En la contabilidad de caja se recogen los flujos monetarios de ingresos recaudados y de pagos realizados en el período de referencia. El ámbito de cobertura alcanza a las operaciones efectuadas a través de los registros contables del Presupuesto del Estado y de operaciones no presupuestarias, que constituyen el sistema de la contabilidad pública en sentido estricto. La valoración de las operaciones se realiza de acuerdo a un criterio estricto de caja, es decir, se consideran los ingresos y pagos realizados en cada período, que corresponden tanto a derechos y obligaciones reconocidas en el Presupuesto corriente del ejercicio, como a los derechos y obligaciones que fueron reconocidas en presupuestos de años anteriores y que quedaron pendientes de cobro y de pago, respectivamente.

La información estadística de base procede, prácticamente en su totalidad, de los datos de ingresos, gastos, y operaciones no presupuestarias registrados en el Sistema de Información Contable (SIC), que es la aplicación informática de la contabilidad de la Administración General del Estado que gestiona la IGAE. Los datos se presentan desde un enfoque esencialmente económico, pretendiendo evitar la complejidad de los registros de la contabilidad pública, eliminando las operaciones internas entre ellos, y agregando la información en categorías fácilmente identificables con el propósito de hacer comprensible la situación y evolución de la incidencia monetaria de las principales operaciones realizadas por el Estado durante un período determinado.

Para el análisis de la evolución de los ingresos no financieros se ha tenido en cuenta los ingresos totales no financieros (suma de los ingresos no financieros del Estado y la participación de las Administraciones Territoriales en aquellos impuestos cedidos parcialmente).

AJUSTES PARA LA OBTENCIÓN DE LOS INGRESOS NO FINANCIEROS HOMOGÉNEOS. La descripción detallada de la homogeneización de la tasa interanual de los ingresos tributarios puede encontrarse en el apartado 5 del capítulo V “Notas explicativas y fuentes” del Informe mensual de Recaudación que se difunde en la sección de Estadísticas Tributarias de la página web de la AEAT (www.aeat.es). No obstante, entre los ajustes que afectan a los ingresos impositivos se deben destacar, en primer lugar, las devoluciones adelantadas o retrasadas respecto al ritmo de ejecución de una campaña considerada como normal o tipo para las principales figuras impositivas (IRPF, Impuesto de Sociedades, e IVA), y, en segundo lugar, los ingresos de evolución más atípica en el tiempo, principalmente los asociados a las retenciones del trabajo de las Administraciones Públicas (se sustituyen los ingresos realizados por los derechos reconocidos, ajustando las diferentes periodicidades de las autoliquidaciones), las retenciones de capital sobre intereses de la Deuda Pública (los periodos de vencimientos de la Deuda y los criterios de distribución entre IRPF, Impuesto de Sociedades e Impuesto sobre la Renta de los no Residentes han cambiado significativamente en los últimos años).

En cuanto a los ajustes efectuados a los ingresos no impositivos, cabe señalar entre otros los considerados de evolución más irregular en el tiempo como la tasa de reserva de dominio público radioeléctrico (dentro del capítulo de Tasas y otros ingresos) y los beneficios del Banco de España (dentro del capítulo de Ingresos patrimoniales).

Para el análisis de la evolución de los pagos no financieros se han tenido en cuenta los pagos totales no financieros del ejercicio, incluyendo dentro de los mismos los pagos satisfechos como contraprestación por las obligaciones reconocidas en el periodo, los pagos realizados durante cada periodo para satisfacer obligaciones reconocidas con cargo a presupuestos de ejercicios anteriores y que no se hicieron efectivas en los mismos, y las cantidades efectivamente satisfechas antes de su aplicación definitiva al presupuesto de gastos (pagos extrapresupuestarios).

A LA CONTABILIDAD NACIONAL

La información se elabora siguiendo los criterios generales de contabilidad nacional establecidos por el Sistema Europeo de Cuentas (SEC 95) y de acuerdo a las reglas específicas del Manual del SEC 95 sobre el déficit público y la deuda pública, que constituyen el marco de referencia de obligado cumplimiento para todos los países miembros de la Unión Europea. En el sistema de contabilidad nacional los flujos se registran ateniéndose al principio de devengo, es decir, cuando se crea, transforma o extingue el valor económico, o cuando nacen, se transforman o se cancelan los derechos y las obligaciones.

La cobertura de los datos del Estado en contabilidad nacional incluye las operaciones anotadas en los registros de la contabilidad pública, Presupuesto del Estado y operaciones no presupuestarias, así como las operaciones efectuadas a través de las cuentas del Tesoro en el Banco de España, y todas aquellas operaciones que realizan otras unidades públicas por cuenta del Estado, independientemente del momento en el que se efectúe su aplicación a los registros de la contabilidad pública. Las operaciones del Presupuesto del Estado se registran en el momento en que se reconoce el derecho o la obligación, mientras que las efectuadas a través de los otros registros contables se consideran en el mismo momento en que se realizan.

En el cuadro de la página 18, dentro de los "otros ingresos" se incluye el ajuste por recaudación incierta, minorando las transferencias de capital recibidas.

Las fuentes de información estadística comprenden los registros del Sistema de Información Contable (SIC) de la IGAE, así como información estadística procedente de la Dirección General del Tesoro y Política Financiera. De igual modo, se utiliza información suministrada por la Intervención General del Banco de España, con relación a los movimientos de las operaciones realizadas a través de las cuentas del Estado en el Banco de España, y otros registros estadísticos de unidades públicas que efectúan operaciones por cuenta del Estado.