

Principales indicadores de la actividad económica y financiera del Estado

SEPTIEMBRE 2009

N.I.P.O.: 601-09-030-4

Elaboración y Coordinación:

Intervención General Administración del Estado

Subdirección General de Análisis y Cuentas Económicas del Sector Público

<http://www.igae.pap.meh.es>

Informes y cuentas económicas del sector público

Índice

PRINCIPALES INDICADORES

Saldo de las operaciones no financieras del Estado	4
--	---

CONTABILIDAD DE CAJA

Déficit (-) o superávit (+) de caja no financiero	6
Texto y gráficos	7
Ingresos no financieros	8
Texto	10
Ingresos homogéneos y gráficos	11
Pagos no financieros	12
Texto y gráficos	13
Necesidad (-) o capacidad (+) de endeudamiento y variación de pasivos financieros	14
Texto y gráficos	15

CONTABILIDAD NACIONAL

Necesidad (-) o capacidad (+) de financiación	16
Texto y gráficos	17
Recursos no financieros	18
Texto y gráficos	19
Empleos no financieros	20
Texto y gráfico	21
Anexo estadístico	22
Notas metodológicas	24

CALENDARIO DE LAS NEDD DEL FMI

De acuerdo a los requisitos establecidos en las Normas Especiales para la Divulgación de Datos (NEDD) del Fondo Monetario Internacional (FMI), la IGAE publica a través de la red INTERNET un calendario que indica las fechas concretas, o aproximadas, en las que serán difundidos los datos correspondientes a los indicadores económicos relativos al sector fiscal, dentro del proyecto NEDD, que son elaborados por la IGAE y que están referidos al déficit en contabilidad nacional del sector Administraciones Públicas y del Estado. Dicho calendario se publica en la sección "Indicadores y cuentas económicas del Sector Público" dentro de la dirección <http://www.igae.pap.meh.es>

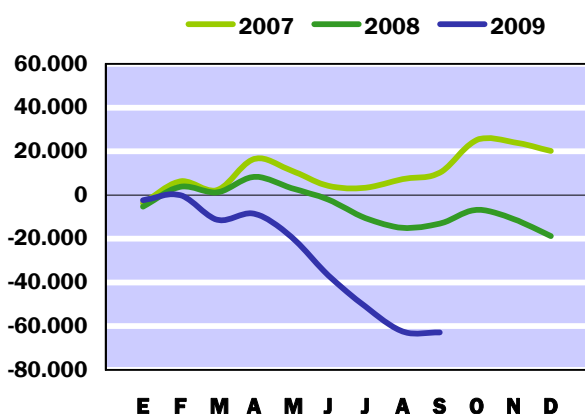
Déficit (-) o Superávit (+) de caja no financiero

Contabilidad de caja

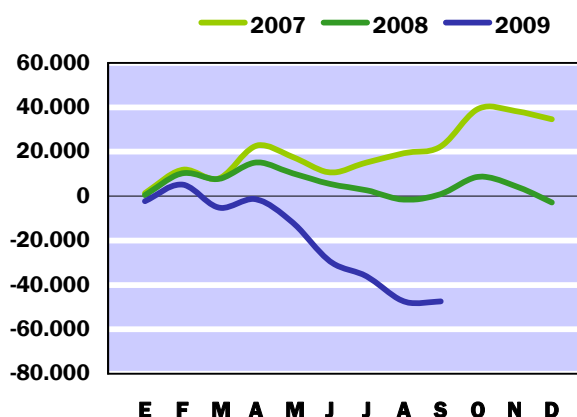
En millones de euros

	En el mes de SEPTIEMBRE			ACUMULADO a fin de mes		
	<u>2008</u>	<u>2009</u>	%	<u>2008</u>	<u>2009</u>	%
EN MILLONES DE EUROS						
Ingresos no financieros	11.978	11.520	-3,8	93.566	70.701	-24,4
Pagos no financieros	9.950	11.868	19,3	106.575	133.501	25,3
DÉFICIT (-) O SUPERÁVIT (+) DE CAJA	2.028	-348	-	-13.009	-62.800	382,7
SALDO PRIMARIO	2.525	-131	-	905	-47.483	-
EN PORCENTAJE DEL PIB						
Ingresos no financieros	1,10	1,09	-	8,60	6,71	-
Pagos no financieros	0,91	1,13	-	9,79	12,67	-
DÉFICIT (-) O SUPERÁVIT (+) DE CAJA	0,19	-0,03	-	-1,20	-5,96	-
SALDO PRIMARIO	0,23	-0,01	-	0,08	-4,51	-
Pro-memoria:						
PIB utilizado	1.088.502	1.053.696				

DÉFICIT (-) o SUPERÁVIT (+) DE CAJA
CIFRAS ACUMULADAS
EN MILLONES DE EUROS



SALDO PRIMARIO EN CAJA
CIFRAS ACUMULADAS
EN MILLONES DE EUROS



Las cuentas del Estado a finales de septiembre de 2009 presentan un d ficit de caja no financiero de 62.800 millones de euros, mientras que el d ficit registrado en el mismo periodo de 2008 fue de 13.009 millones. Con relaci n al PIB, el d ficit se sit a en el 5,96% en este ejercicio, frente al 1,20% alcanzado el a o anterior.

Los ingresos no financieros hasta finales del mes de septiembre, una vez descontada la parte del IRPF, IVA e Impuestos especiales que corresponde a las administraciones territoriales conforme a su sistema de financiaci n y que ha ascendido a 46.141 millones de euros, alcanzan un volumen de 70.701 millones de euros, lo que representa un descenso del 24,4% en relaci n con la recaudaci n del a o anterior. En t rminos del PIB, la recaudaci n de los ingresos no financieros representa el 6,71%, ratio que supone una ca da de 1,89 puntos del PIB respecto al pasado ejercicio.

Los pagos no financieros en estos nueve meses han ascendido a 133.501 millones de euros, cifra superior en un 25,3% a la del mismo per odo del a o anterior y con un porcentaje respecto del PIB estimado para el ejercicio 2009 del 12,67%, 2,88 puntos m s que la ratio de 2008.

Los pagos por intereses y dem s gastos financieros han sido de 15.317 millones de euros, un 10,1% superiores a los del a o anterior que ascendieron a 13.914 millones. Si se descuentan estos pagos por intereses del d ficit de caja no financiero, se obtiene el saldo primario que en estos nueve meses del ejercicio de 2009 registra una cifra negativa de 47.483 millones de euros, equivalente al 4,51% del PIB. En el ejercicio de 2008 se registr  un super vit primario de 905 millones.

Ingresos no financieros

Contabilidad de caja

En millones de euros

	En el mes de SEPTIEMBRE							
	2008			2009			% Variación	
	Estado	CCAA CCLL	TOTAL	Estado	CCAA CCLL	TOTAL	Estado	TOTAL
IMPUESTOS DIRECTOS Y COTIZACIONES SOCIALES	5.765	1.974	7.739	5.307	2.442	7.749	-7,9	0,1
- Renta de personas físicas	4.897	1.974	6.871	4.420	2.442	6.862	-9,7	-0,1
- Renta de sociedades	466	-	466	508	-	508	9,0	9,0
- Renta de no residentes	326	-	326	301	-	301	-7,7	-7,7
- Cuota de derechos pasivos	72	-	72	74	-	74	2,8	2,8
- Otros	4	-	4	4	-	4	-	-
IMPUESTOS INDIRECTOS	5.039	2.532	7.571	4.701	2.319	7.020	-6,7	-7,3
- Impuesto sobre el valor añadido (IVA)	3.706	1.802	5.508	3.426	1.572	4.998	-7,6	-9,3
* IVA. Importaciones	789	-	789	492	-	492	-37,6	-37,6
* IVA. Operaciones interiores	2.917	1.802	4.719	2.934	1.572	4.506	0,6	-4,5
- Impuestos especiales	938	730	1.668	912	747	1.659	-2,8	-0,5
* Alcohol y bebidas derivadas	53	34	87	41	32	73	-22,6	-16,1
* Cerveza	17	11	28	21	10	31	23,5	10,7
* Productos intermedios	1	1	2	-	1	1	-	-50,0
* Labores del Tabaco	402	224	626	353	250	603	-12,2	-3,7
* Hidrocarburos	459	364	823	486	352	838	5,9	1,8
* Electricidad	6	96	102	11	102	113	83,3	10,8
- Impuesto sobre primas de seguro	253	-	253	241	-	241	-4,7	-4,7
- Tráfico exterior	142	-	142	121	-	121	-14,8	-14,8
- Otros	-	-	-	1	-	1	-	-
TASAS, PRECIOS PÚBLICOS Y OTROS INGRESOS	181	-	181	663	-	663	266,3	266,3
TRANSFERENCIAS CORRIENTES	1.140	-	1.140	715	-	715	-37,3	-37,3
INGRESOS PATRIMONIALES	43	-	43	6	-	6	-86,0	-86,0
ENAJENACIÓN DE INVERSIONES REALES	10	-	10	10	-	10	0,0	0,0
TRANSFERENCIAS DE CAPITAL	5	-	5	37	-	37	640,0	640,0
Otros ingresos sin clasificar	-205	-	-205	81	-	81	-	-
TOTAL INGRESOS NO FINANCIEROS	11.978	4.506	16.484	11.520	4.761	16.281	-3,8	-1,2

Ingresos no financieros

Contabilidad de caja

En millones de euros

	ACUMULADO a fin de mes							
	2008			2009			% Variación	
	Estado	CCAA CCLL	TOTAL	Estado	CCAA CCLL	TOTAL	Estado	TOTAL
IMPUESTOS DIRECTOS Y COTIZACIONES SOCIALES	53.912	21.987	75.899	37.833	26.100	63.933	-29,8	-15,8
- Renta de personas físicas	30.582	21.987	52.569	20.739	26.100	46.839	-32,2	-10,9
- Renta de sociedades	20.703	-	20.703	14.404	-	14.404	-30,4	-30,4
- Renta de no residentes	1.805	-	1.805	1.833	-	1.833	1,6	1,6
- Cuota de derechos pasivos	763	-	763	802	-	802	5,1	5,1
- Otros	59	-	59	55	-	55	-6,8	-6,8
IMPUESTOS INDIRECTOS	29.258	23.823	53.081	20.159	20.041	40.200	-31,1	-24,3
- Impuesto sobre el valor añadido (IVA)	18.380	17.664	36.044	10.742	13.074	23.816	-41,6	-33,9
* IVA. Importaciones	7.070	-	7.070	4.624	-	4.624	-34,6	-34,6
* IVA. Operaciones interiores	11.310	17.664	28.974	6.118	13.074	19.192	-45,9	-33,8
- Impuestos especiales	8.520	6.159	14.679	7.349	6.967	14.316	-13,7	-2,5
* Alcohol y bebidas derivadas	399	280	679	339	249	588	-15,0	-13,4
* Cerveza	110	92	202	105	92	197	-4,5	-2,5
* Productos intermedios	8	7	15	8	6	14	-	-6,7
* Labores del Tabaco	3.498	1.815	5.313	2.805	2.477	5.282	-19,8	-0,6
* Hidrocarburos	4.509	3.097	7.606	4.118	3.157	7.275	-8,7	-4,4
* Electricidad	-4	868	864	-26	986	960	550,0	11,1
- Impuesto sobre primas de seguro	1.148	-	1.148	1.070	-	1.070	-6,8	-6,8
- Tráfico exterior	1.194	-	1.194	984	-	984	-17,6	-17,6
- Otros	16	-	16	14	-	14	-12,5	-12,5
TASAS, PRECIOS PÚBLICOS Y OTROS INGRESOS	3.403	-	3.403	7.546	-	7.546	121,7	121,7
TRANSFERENCIAS CORRIENTES	4.815	-	4.815	3.254	-	3.254	-32,4	-32,4
INGRESOS PATRIMONIALES	1.742	-	1.742	1.412	-	1.412	-18,9	-18,9
ENAJENACIÓN DE INVERSIONES REALES	99	-	99	83	-	83	-16,2	-16,2
TRANSFERENCIAS DE CAPITAL	461	-	461	324	-	324	-29,7	-29,7
Otros ingresos sin clasificar	-124	-	-124	90	-	90	-	-
TOTAL INGRESOS NO FINANCIEROS	93.566	45.810	139.376	70.701	46.141	116.842	-24,4	-16,2

Ingresos no financieros

Contabilidad de caja

La recaudación no financiera del Estado asciende hasta finales de septiembre de 2009 a 70.701 millones de euros, cifra que supone un descenso respecto a igual periodo de 2008 del 24,4%. Esta tasa se reduce al 16,2% antes de descontar la participación de las Administraciones Territoriales en el IRPF, IVA e Impuestos Especiales y hasta el 16,5% en términos homogéneos, una vez eliminados los desfases temporales en ingresos y devoluciones.

Los ingresos impositivos totales descienden un 19,3%, en ello incide, además de la evolución negativa de la coyuntura económica, el impacto de los cambios normativos y de gestión registrados en los dos últimos ejercicios, entre los cuales, cabe mencionar la extensión a solicitar devolución mensual en el IVA (Ley 4/2008, de 23 de diciembre) y la deducción de los 400 euros en el IRPF, a los que se añade el efecto en la recaudación de los últimos meses de la deducción por alquiler de la vivienda habitual en la cuota del IRPF, la segunda rebaja de tipos impositivos en la liquidación anual del Impuesto sobre Sociedades y la subida de tipos impositivos de los impuestos sobre Labores del Tabaco e Hidrocarburos, aprobada en el pasado mes de junio, junto con el incremento de aplazamientos contabilizados y el adelanto de devoluciones. Corregidos los ingresos impositivos totales de los desfases temporales de ingresos y del adelanto de devoluciones, su descenso se sitúa en términos homogéneos en un 19,6%, similar a la tasa nominal. Por otra parte, ajustado el impacto de los cambios normativos y el efecto diferencial de los mayores aplazamientos la caída de los ingresos impositivos totales se reduce en torno al 14,5%. El resto de los ingresos no financieros del Estado crece un 22,2%.

La recaudación del Estado por impuestos directos asciende a 37.833 millones de euros y registra un descenso del 29,8%, que se reduce al 15,8% antes de deducir la participación de las Administraciones Territoriales en el IRPF. El Impuesto sobre la Renta de las Personas Físicas experimenta un descenso del 10,9%; no obstante, una vez ajustados los ingresos al impacto de la rebaja de los 400 euros, de la deducción por alquiler de vivienda habitual, los mayores aplazamientos y el mayor ritmo de realización de las devoluciones de la Campaña de renta 2008, la tasa del IRPF sitúa su descenso en el 7,2%. Las retenciones del trabajo registran una caída del 3,7%, sin embargo, una vez corregida su recaudación de la rebaja de los 400 euros y los mayores aplazamientos el descenso se reduce al 1,2%. Las retenciones del capital mobiliario aceleran su retroceso hasta el 6,8%, como consecuencia del descenso de los dividendos y la reducción de los tipos de interés. Las retenciones sobre arrendamientos descienden un 2,5% y las retenciones sobre las ganancias de los fondos de inversión acentúan su ritmo de descenso en el último trimestre, situándose en un 47,6% a finales de septiembre. El Impuesto de Sociedades disminuye un 30,4%, que viene determinado por el incremento de las devoluciones en un 57,1%, el descenso del primer pago fraccionado en un 10,0% y de la liquidación anual a ingresar del ejercicio 2008 en un 37,2%, tasas en las que influye la caída del resultado ordinario de las empresas y las plusvalías, la mayor incidencia de los ajustes extracontables y de consolidación por la adaptación al nuevo Plan contable, y el impacto recaudatorio de la segunda fase de la Reforma fiscal de 2007.

La recaudación del Estado por impuestos indirectos asciende a 20.159 millones de euros, un 31,1% menos que en 2008, que se reduce al 24,3% para el total de la imposición indirecta. Los ingresos totales del IVA caen un 33,9%, sin embargo, dicho descenso se modera hasta el 21,2% una vez eliminado el impacto del adelanto de las devoluciones, la generalización del sistema de devolución mensual y el aumento de los aplazamientos. Los impuestos especiales reducen la caída hasta el 2,5%.

El resto de los ingresos no financieros se eleva a 12.709 millones de euros, cifra que supera en un 22,2% la de igual periodo del año anterior, impulsada por el aumento de los ingresos derivados de las diferencias entre los valores de reembolso y emisión de deuda pública y las comisiones por avales (RD-L 7/2008).

Ingresos no financieros homogéneos

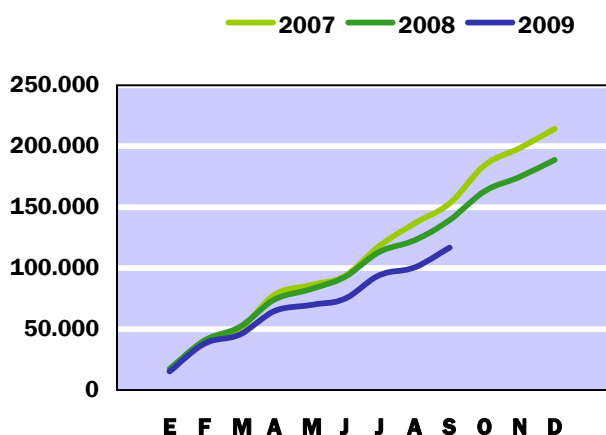
(Incluye la participación de las Administraciones Territoriales y otros ajustes)

En millones de euros

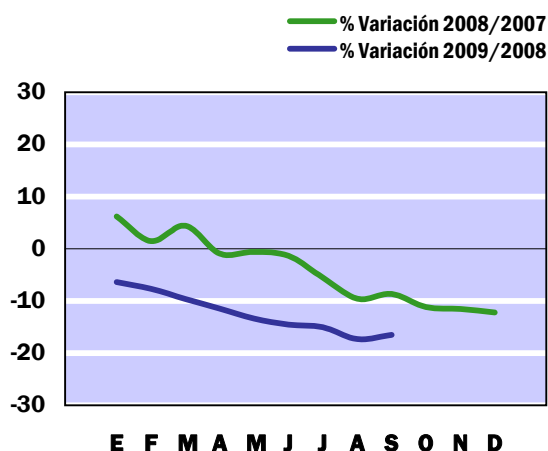
	En el mes de SEPTIEMBRE			ACUMULADO a fin de mes		
	2008	2009	%	2008	2009	%
IMPUESTOS DIRECTOS Y COTIZACIONES SOCIALES	8.095	7.507	-7,3	76.301	64.208	-15,8
- Renta de personas físicas	6.903	6.680	-3,2	52.807	47.169	-10,7
- Renta de sociedades	742	422	-43,1	20.890	14.363	-31,2
- Otros	450	405	-10,0	2.604	2.676	2,8
IMPUESTOS INDIRECTOS	6.881	5.446	-20,8	54.476	40.977	-24,8
- Impuesto sobre el valor añadido (IVA)	4.772	3.379	-29,2	37.084	24.240	-34,6
- Impuestos especiales	1.714	1.704	-0,6	15.035	14.669	-2,4
- Otros	395	363	-8,1	2.358	2.068	-12,3
OTROS INGRESOS NO FINANCIEROS	1.174	1.511	28,7	10.079	12.393	23,0
INGRESOS NO FINANCIEROS HOMOGÉNEOS	16.150	14.464	-10,4	140.856	117.578	-16,5

Nota : Los ajustes efectuados para la obtención de los ingresos homogéneos se encuentran detallados en las notas metodológicas de la página 24.

**INGRESOS NO FINANCIEROS
EN MILLONES DE EUROS**



**INGRESOS NO FINANCIEROS HOMOGÉNEOS
TASAS DE VARIACIÓN INTERANUAL
SOBRE CIFRAS ACUMULADAS**



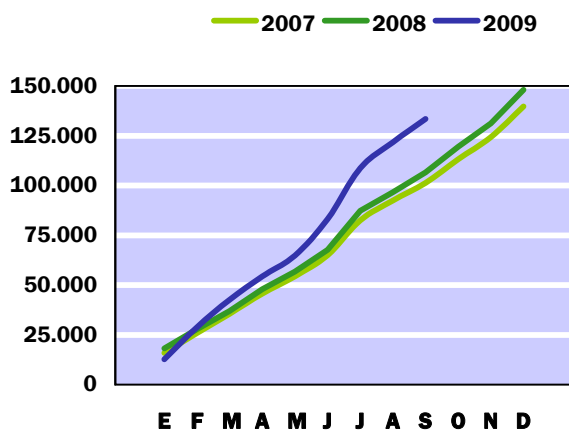
Pagos no financieros

Contabilidad de caja

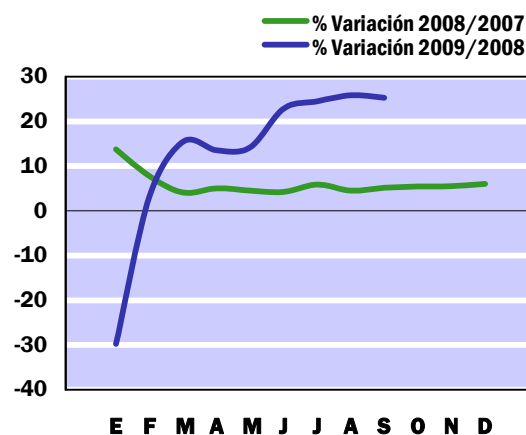
En millones de euros

	En el mes de SEPTIEMBRE			ACUMULADO a fin de mes		
	2008	2009	%	2008	2009	%
GASTOS DE PERSONAL	1.849	1.955	5,7	18.049	18.918	4,8
- Sueldos y salarios del personal activo	1.011	1.064	5,2	9.870	10.421	5,6
- Cotizaciones sociales y gastos sociales a cargo del empleador	184	193	4,9	1.611	1.666	3,4
- Prestaciones sociales	654	698	6,7	6.568	6.831	4,0
GASTOS CORRIENTES EN BIENES Y SERVICIOS	280	233	-16,8	2.847	2.894	1,7
GASTOS FINANCIEROS	497	217	-56,3	13.914	15.317	10,1
- De deuda y préstamos del interior	-	-	-	12.046	13.720	13,9
- De Letras del Tesoro	79	196	148,1	1.079	1.324	22,7
- De deuda y préstamos del exterior	412	4	-99,0	671	158	-76,5
- Otros gastos	6	17	183,3	118	115	-2,5
TRANSFERENCIAS CORRIENTES	6.193	8.125	31,2	60.188	77.089	28,1
- A Comunidades Autónomas	3.277	2.988	-8,8	30.207	31.015	2,7
* Fondo de suficiencia	2.807	2.717	-3,2	28.035	27.289	-2,7
- A Corporaciones Locales	1.119	1.081	-3,4	11.254	11.571	2,8
* Participación en los ingresos del Estado	1.117	1.078	-3,5	11.047	11.292	2,2
- Al exterior	669	669	-	8.294	9.126	10,0
* Aportación española al Presupuesto de la UE	654	653	-0,2	7.695	8.550	11,1
- Otras	1.128	3.387	200,3	10.433	25.377	143,2
INVERSIONES REALES	526	660	25,5	6.732	6.918	2,8
- Inversión civil	429	588	37,1	5.096	5.504	8,0
* Ministerio de Fomento	315	354	12,4	3.486	3.834	10,0
* Ministerio de Medio ambiente, Medio rural y marino	64	182	184,4	902	859	-4,8
- Inversión del Ministerio de Defensa	97	72	-25,8	1.636	1.414	-13,6
TRANSFERENCIAS DE CAPITAL	605	678	12,1	4.845	12.365	155,2
- A Comunidades Autónomas	192	211	9,9	1.702	2.207	29,7
- A Organismos Autónomos	55	71	29,1	377	736	95,2
- A Sociedades mercantiles estatales, EE.EE. y OO.PP.	52	140	169,2	581	954	64,2
- Al sector privado	173	128	-26,0	1.301	1.712	31,6
- Otras	133	128	-3,8	884	6.756	664,3
TOTAL PAGOS NO FINANCIEROS	9.950	11.868	19,3	106.575	133.501	25,3

**PAGOS NO FINANCIEROS
EN MILLONES DE EUROS**



**PAGOS NO FINANCIEROS
TASAS DE VARIACIÓN INTERANUAL
SOBRE CIFRAS ACUMULADAS**



Los pagos no financieros efectuados por el Estado hasta finales del mes de septiembre de 2009 ascienden a 133.501 millones de euros, un 25,3% más que en el mismo periodo de 2008, incremento que se debe, principalmente, a las transferencias corrientes y de capital que representan el 67% del total de los pagos del periodo y han crecido un 37,6%.

Las transferencias corrientes con un total de 77.089 millones de euros han aumentado 28,1% respecto a 2008. Destaca el importante crecimiento de las transferencias a favor de los Organismos Autónomos que se elevan a 14.952 millones de euros frente a 825 millones del año anterior, consecuencia de los 13.508 millones al Servicio Público de Empleo Estatal. Las transferencias al exterior se elevan a 9.126 millones de euros, de las que la aportación a la Unión Europea por recurso propio RNB supone 6.337 millones de euros. Las aportaciones a las Comunidades Autónomas alcanzan 31.015 millones de euros, de los cuales 27.289 millones corresponden al Fondo de Suficiencia, un 2,7% menos que en 2008.

Los gastos de personal se elevan a 18.918 millones de euros, un 4,8% más que en 2008 y los gastos financieros, con 15.317 millones de euros, aumentan un 10,1%, de los cuales 13.720 millones corresponden a deuda y préstamos del interior.

Las inversiones reales ascienden a 6.918 millones, aumentando un 2,8% con relación al mismo periodo del año anterior. El mayor esfuerzo inversor es realizado por el Ministerio de Fomento con un volumen total de gasto de 3.834 millones de euros, un 10,0% más que en 2008. Por el contrario las inversiones realizadas por el Ministerio de Medio ambiente, Medio rural y marino descienden un 4,8% situándose en 859 millones de euros.

Por último, las transferencias de capital alcanzan un total de 12.365 millones de euros. Del importe anterior 5.741 millones de euros corresponden a pagos por transferencias a las Corporaciones locales, mientras a finales del mes de septiembre de 2008 ascendieron a 180 millones de euros. Este aumento se ha debido al Fondo Estatal de Inversión Local, aprobado por Real Decreto Ley 9/2008, con 5.500 millones de euros. Las transferencias a las Comunidades Autónomas han aumentado un 29,7% con relación a 2008 con un importe de 2.207 millones de euros, de los cuales 497 millones de euros corresponden a subvenciones para adquisición y rehabilitación de la vivienda.

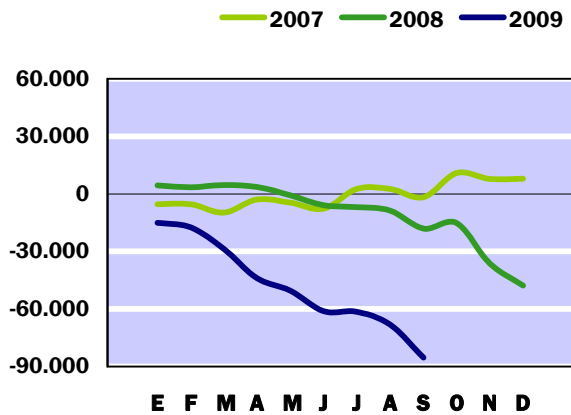
Necesidad (-) o capacidad (+) de endeudamiento

Contabilidad de caja

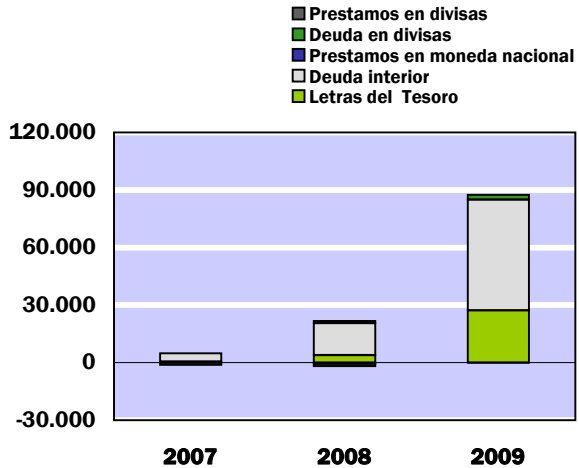
En millones de euros

	En el mes de SEPTIEMBRE			ACUMULADO a fin de mes		
	2008	2009	%	2008	2009	%
	=====	=====		=====	=====	
DÉFICIT (-) O SUPERÁVIT (+) DE CAJA NO FINANCIERO	2.028	-348	-	-13.009	-62.800	382,7
VARIACIÓN NETA DE ACTIVOS FINANCIEROS	11.416	16.723	46,5	5.094	22.490	341,5
- Acciones y participaciones	235	758	222,6	652	1.873	187,3
- Préstamos	332	379	14,2	-46	5.764	-
- Aportaciones patrimoniales	349	186	-46,7	2.379	13.063	449,1
- Cuenta corriente en el Banco de España	83	3.900	-	17	-501	-
- Depósitos en instituciones financieras	9.792	10.117	3,3	4.431	4.946	11,6
- Otros activos netos	625	1.383	121,3	-2.339	-2.655	13,5
NECESIDAD (-) O CAPACIDAD (+) DE ENDEUDAMIENTO	-9.388	-17.071	81,8	-18.103	-85.290	371,1
- Letras del Tesoro	2.294	2.182	-4,9	3.849	27.207	606,9
* a doce meses o menos	2.294	2.182	-4,9	10.564	27.207	157,5
* a dieciocho meses	-	-	-	-6.715	-	-
- Deuda interior a medio y largo plazo	7.015	11.985	70,8	16.684	57.837	246,7
- Préstamos del interior	-	-50	-	-1.272	-680	-46,5
- Deuda en divisas	-	1.716	-	1.200	2.497	108,1
- Préstamos en divisas	-	-	-	-1.361	-	-
- Otros pasivos financieros netos	79	1.238	-	-997	-1.571	57,6
VARIACIÓN NETA DE PASIVOS FINANCIEROS	9.388	17.071	81,8	18.103	85.290	371,1
- Variación de la cuenta corriente del Tesoro en el Banco de España y depósitos en instituciones financieras	9.875	14.017	41,9	4.448	4.445	-0,1
VARIACIÓN NETA DE PASIVOS FINANCIEROS MENOS POSICIONES ACTIVAS DE TESORERÍA	-487	3.054	-	13.655	80.845	492,1

**NECESIDAD (-) O CAPACIDAD (+) DE ENDEUDAMIENTO
EN MILLONES DE EUROS**



**PRINCIPALES PASIVOS FINANCIEROS NETOS
EN MILLONES DE EUROS**



Al finalizar el mes de septiembre, el Estado ha obtenido una **necesidad de endeudamiento** de 85.290 millones de euros, mientras que el año anterior fue de 18.103 millones de euros. Las operaciones netas sobre activos financieros han aumentado en 22.490 millones de euros, crecimiento que se explica por el desembolso de 9.500 millones de euros correspondiente al Fondo de Adquisición de Activos Financieros (FAAF), por el pago de 2.250 millones de euros al Fondo de Reestructuración Ordenada Bancaria (FROB), así como por el aumento de los depósitos en otras instituciones financieras en 4.946 millones.

En concepto de acciones y participaciones se han realizado pagos por 1.873 millones de euros, de los cuales, SEITSA ha recibido 891 millones, la sociedad EXPOZARAGOZA Empresarial S.A. 193 millones, las sociedades públicas de infraestructuras agrarias y de aguas 259 millones de euros y ENISA 112 millones para programas del sector aeronáutico; asimismo, se han destinado 238 millones al pago de cuotas en organismos multilaterales, entre otros. Los préstamos registran un incremento neto de 5.764 millones de euros, ya que se han pagado un total de 6.586 millones y se han ingresado 822 millones por reembolsos, entre éstos destacan 401 millones de préstamos concedidos a CESCE, así como 224 millones de créditos a políticas de reindustrialización y 171 millones de proyectos I+D+i. Entre las concesiones del ejercicio, hay que señalar las dirigidas a proyectos de I+D+i con pagos de 1.705 millones, a la financiación de la línea ICO-Liquidez con 2.500 millones, a Políticas de Reconversión y Reindustrialización 462 millones, a la mejora de campus universitarios 131 millones, al Plan VIVE 500 millones, al Plan de Competitividad del Sector de la Automoción 690 millones y 400 millones al Plan Renove de Infraestructuras turísticas.

Los pagos por aportaciones financieras ascienden a finales de septiembre a 13.063 millones de euros, entre los cuales hay que destacar 9.500 millones al FAAF y 2.250 al FROB; igualmente, se han realizado pagos por 740 millones al FAD, 215 millones al CDTI, 70 millones al ICO, 49 millones a Renfe-Operadora, 37 millones al FOMIT, 75 millones a SEPI y 30 millones al FIEX, entre otros de menor cuantía.

Los **pasivos financieros** del Estado han aportado recursos netos por importe de 85.290 millones de euros. La financiación neta obtenida se ha basado, principalmente, en Letras a CP y en deuda interior negociable, que han proporcionado 27.207 y 57.837 millones de euros, respectivamente. El saldo vivo de los préstamos en moneda nacional se ha reducido en 680 millones. La deuda en moneda extranjera se ha incrementado en 2.497 millones de euros debido a una emisión de eurobonos.

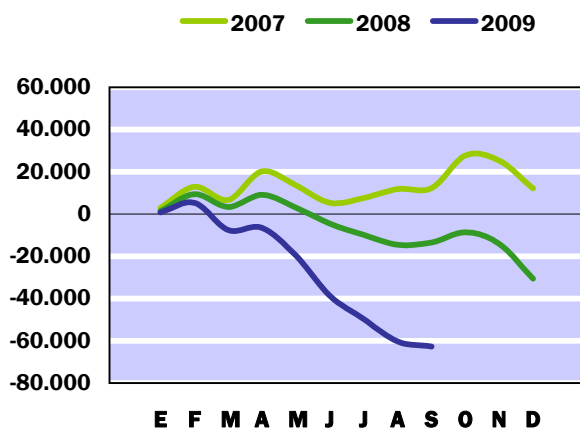
Necesidad (-) o Capacidad (+) de financiación

Contabilidad nacional

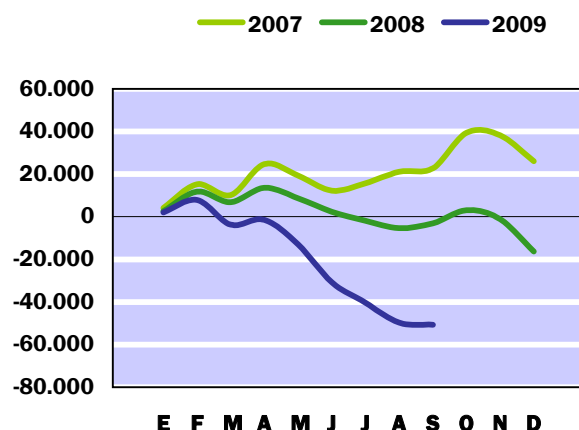
En millones de euros

	En el mes de SEPTIEMBRE			ACUMULADO a fin de mes		
	<u>2008</u>	<u>2009</u>	%	<u>2008</u>	<u>2009</u>	%
EN MILLONES DE EUROS						
Recursos no financieros	12.742	11.934	-6,3	96.727	72.350	-25,2
Empleos no financieros (PDE)	11.675	14.374	23,1	110.234	135.130	22,6
NECESIDAD (-) O CAPACIDAD (+) DE FINANCIACIÓN (PDE)	1.067	-2.440	-	-13.507	-62.780	364,8
SALDO PRIMARIO	2.247	-1.111	-	-3.087	-50.703	-
EN PORCENTAJE DEL PIB						
Recursos no financieros	1,17	1,13	-	8,89	6,87	-
Empleos no financieros (PDE)	1,07	1,36	-	10,13	12,82	-
NECESIDAD (-) O CAPACIDAD (+) DE FINANCIACIÓN (PDE)	0,10	-0,23	-	-1,24	-5,96	-
SALDO PRIMARIO	0,21	-0,11	-	-0,28	-4,81	-
Pro-memoria:						
PIB utilizado	1.088.502	1.053.696				

**CAPACIDAD (+) ó NECESIDAD (-)
DE FINANCIACION
EN MILLONES DE EUROS**



**SALDO PRIMARIO
EN MILLONES DE EUROS**



A finales del mes de septiembre de 2009 el Estado ha registrado una necesidad de financiación (déficit en contabilidad nacional) de 62.780 millones de euros, mientras que el déficit registrado a finales del mismo periodo del año 2008 fue de 13.507 millones de euros.

En términos del PIB estimado, el déficit del Estado a finales del tercer trimestre de 2009 es equivalente al 5,96% de dicha magnitud, frente a una ratio del 1,24% a finales del mismo periodo del año anterior.

El saldo primario, una vez deducidos los intereses del periodo por importe 12.077 millones de euros, ha registrado un déficit de 50.703 millones de euros, equivalente al 4,81% del PIB, mientras que a finales de septiembre de 2008 el déficit primario ascendió a 3.087 millones de euros, un 0,28% del PIB.

Los recursos no financieros a finales del noveno mes de 2009 han ascendido a 72.350 millones de euros, con un descenso interanual del 25,2%. La mayor parte de estos ingresos, el 87,4% del total, proceden de impuestos que han disminuido un 25,3% respecto a finales del mismo periodo de 2008. Los empleos no financieros han alcanzado la cifra de 135.130 millones de euros, un 22,6% más que a finales de septiembre del año 2008. De la cifra anterior, el 60,61% se ha destinado a financiar la actividad económica de los otros agentes de las Administraciones Públicas a través de transferencias corrientes y de capital.

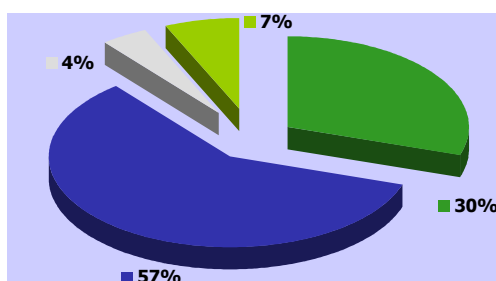
Recursos no financieros

Contabilidad nacional

En millones de euros

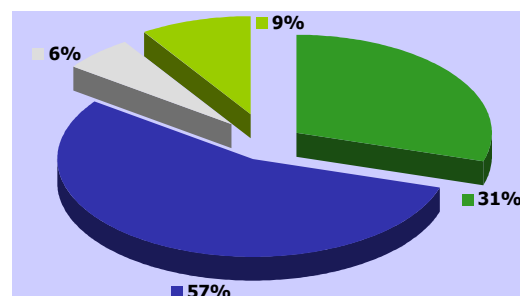
	En el mes de SEPTIEMBRE			ACUMULADO a fin de mes		
	2008	2009	%	2008	2009	%
IMPUESTOS Y COTIZACIONES SOCIALES	11.750	11.049	-6,0	91.078	70.058	-23,1
* Impuestos sobre la producción y las importaciones	4.849	4.686	-3,4	28.588	22.151	-22,5
- IVA	3.662	3.495	-4,6	18.726	13.321	-28,9
- Otros	1.187	1.191	0,3	9.862	8.830	-10,5
* Impuestos corrientes sobre la renta, el patrimonio, etc	6.240	5.644	-9,6	56.012	41.012	-26,8
* Impuestos sobre el capital	5	5	-	43	52	20,9
* Cotizaciones sociales	656	714	8,8	6.435	6.843	6,3
RENTAS DE LA PROPIEDAD	471	398	-15,5	3.954	4.322	9,3
* Dividendos y otras rentas	358	124	-65,4	3.021	3.082	2,0
* Intereses	113	274	142,5	933	1.240	32,9
PRODUCCIÓN DE MERCADO Y PAGOS POR OTRA PRODUCCIÓN NO DE MERCADO	93	82	-11,8	866	806	-6,9
OTROS RECURSOS NO FINANCIEROS	428	405	-5,4	829	-2.836	-
* Transferencias entre AAPP	776	588	-24,2	3.057	1.385	-54,7
* Otros ingresos	-348	-183	-47,4	-2.228	-4.221	89,5
TOTAL RECURSOS NO FINANCIEROS	12.742	11.934	-6,3	96.727	72.350	-25,2

2008
PRINCIPALES RECURSOS



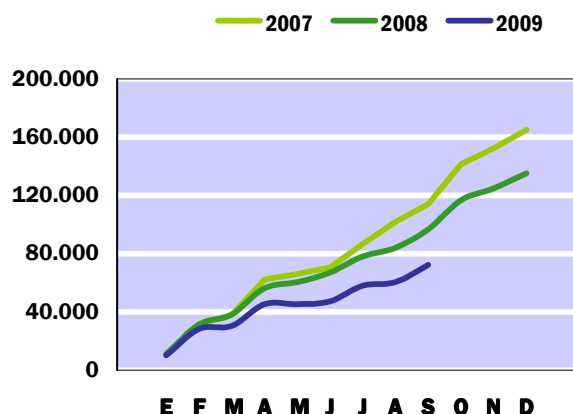
- Impuestos sobre la producción y las importaciones
- Impuestos sobre la renta
- Rentas de la propiedad
- Cotizaciones sociales

2009
PRINCIPALES RECURSOS

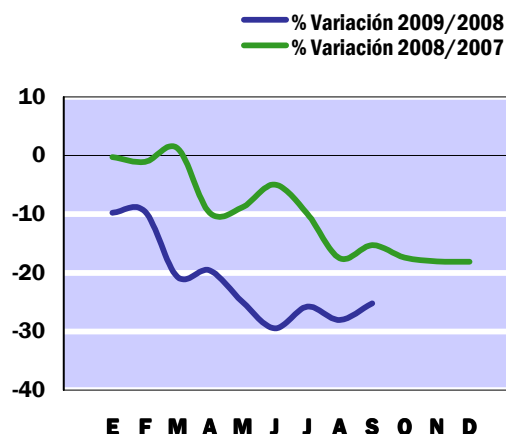


- Impuestos sobre la producción y las importaciones
- Impuestos sobre la renta
- Rentas de la propiedad
- Cotizaciones sociales

RECURSOS NO FINANCIEROS
MILLONES DE EUROS
SOBRE CIFRAS ACUMULADAS



RECURSOS NO FINANCIEROS
TASAS DE VARIACIÓN INTERANUAL
SOBRE CIFRAS ACUMULADAS



Los recursos no financieros del Estado ascienden a finales del tercer trimestre de 2009 a 72.350 millones de euros, cifra que supone un descenso del 25,2% respecto a la de igual periodo del año anterior. Este resultado viene determinado, básicamente, por el comportamiento de los recursos impositivos que representan el 87,4% de los recursos totales del Estado y disminuyen un 25,3%. Las cotizaciones sociales aumentan un 6,3% y el resto de los recursos no financieros desciende un 59,4%.

Los impuestos corrientes sobre la renta y el patrimonio, con una participación relativa en el total de los recursos no financieros del Estado del 56,7%, alcanzan un importe de 41.012 millones de euros, inferior en un 26,8% al del año anterior. Este resultado obedece principalmente al descenso de los recursos correspondientes a las liquidaciones anuales del ejercicio 2008 de los impuestos sobre la renta de las personas físicas y sociedades, en el que influye la contracción de las rentas familiares y empresariales, afectadas por la crisis económico-financiera internacional, así como la fuerte reducción de las plusvalías por operaciones bursátiles e inmobiliarias y el coste recaudatorio asociado a determinadas medidas normativas.

Los impuestos sobre la producción y las importaciones, que representan el 30,6% del total de recursos no financieros, ascienden a 22.151 millones de euros, un 22,5% menos que hasta el tercer trimestre de 2008. El IVA con 13.321 millones de euros registra una caída del 28,9%, en la que influye el retroceso del gasto final sujeto a IVA, así como la agilización en la ejecución de las devoluciones, la generalización del sistema de devolución mensual y el aumento de los aplazamientos. Los demás impuestos sobre la producción y las importaciones, que recogen los recursos procedentes en su mayor parte de la imposición sobre consumos específicos, ascienden a 8.830 millones de euros y experimentan una disminución del 10,5% que obedece, básicamente, al descenso de los impuestos sobre Hidrocarburos y Labores del Tabaco.

Las rentas de la propiedad se elevan a 4.322 millones de euros, cifra que supone un incremento del 9,3%, impulsado, principalmente, por los intereses generados por el Fondo para la Adquisición de Activos Financieros, que ascienden a 463 millones de euros, así como por los beneficios de las loterías y del Banco de España que crecen un 3,5% y 1,2%, respectivamente. Las ventas de la producción caen un 6,9% y la partida de "otros recursos no financieros" registran una cifra negativa de 2.836 millones, como consecuencia, principalmente, del aumento del ajuste por recaudación incierta en un 47,4%.

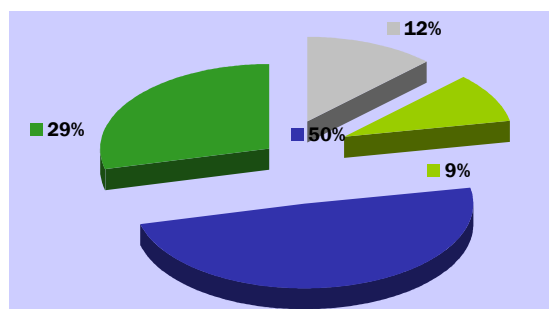
Empleos no financieros

Contabilidad nacional

En millones de euros

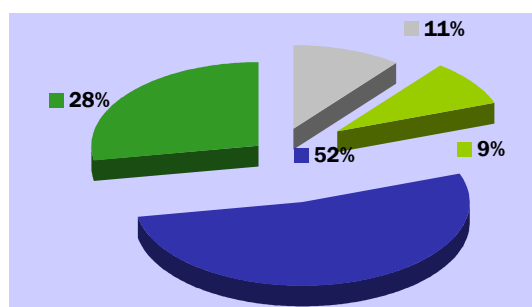
	En el mes de SEPTIEMBRE			ACUMULADO a fin de mes		
	2008	2009	%	2008	2009	%
CONSUMOS INTERMEDIOS	428	361	-15,7	3.555	3.458	-2,7
REMUNERACIÓN DE ASALARIADOS	1.425	1.426	0,1	13.750	14.362	4,5
INTERESES (PDE)	1.180	1.329	12,6	10.420	12.077	15,9
PRESTACIONES SOCIALES DISTINTAS DE LAS TRANSFERENCIAS SOCIALES EN ESPECIE	815	876	7,5	7.701	8.207	6,6
TRANSFERENCIAS SOCIALES EN ESPECIE A FAMILIAS PROPORCIONADAS POR PRODUCTORES DE MERCADO	81	43	-46,9	335	319	-4,8
TRANSFERENCIAS CORRIENTES ENTRE AA.PP.	5.633	7.649	35,8	54.360	70.971	30,6
OTROS EMPLEOS CORRIENTES	790	882	11,6	8.090	8.708	7,6
EMPLEOS DE CAPITAL	1.323	1.808	36,7	12.023	17.028	41,6
- Formación bruta de capital fijo	496	647	30,4	3.886	4.185	7,7
- Transferencias de capital entre AA.PP.	595	855	43,7	5.381	10.929	103,1
- Adquisición neta de activos no financieros no producidos	91	102	12,1	218	243	11,5
- Otros gastos de capital	141	204	44,7	2.538	1.671	-34,2
TOTAL EMPLEOS NO FINANCIEROS (PDE)	11.675	14.374	23,1	110.234	135.130	22,6

2008
PRINCIPALES EMPLEOS



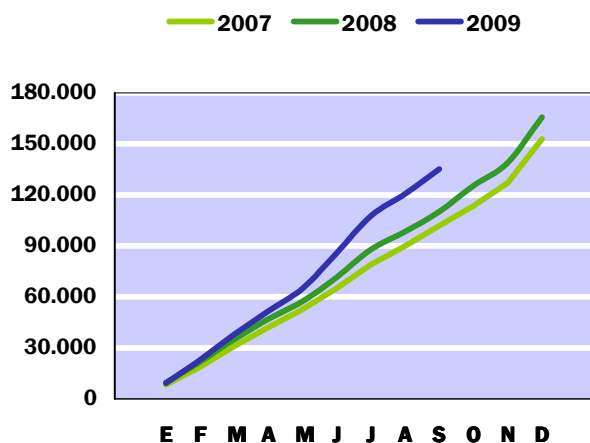
■ Remuneración de asalariados
■ Intereses
■ Transferencias entre Administraciones públicas
■ Resto de empleos corrientes y de capital

2009
PRINCIPALES EMPLEOS

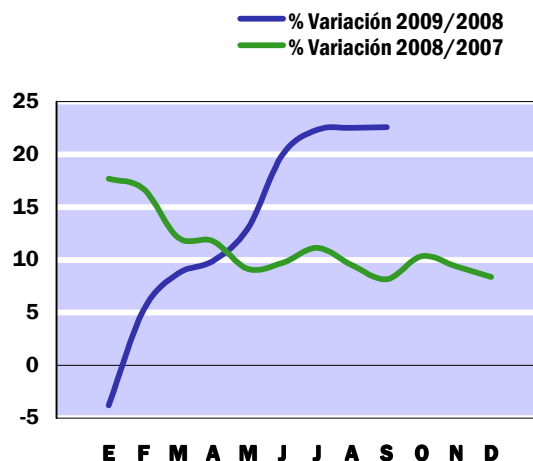


■ Remuneración de asalariados
■ Intereses
■ Transferencias entre Administraciones públicas
■ Resto de empleos corrientes y de capital

EMPLEOS NO FINANCIEROS
MILLONES DE EUROS
SOBRE CIFRAS ACUMULADAS



EMPLEOS NO FINANCIEROS
TASAS DE VARIACIÓN INTERANUAL
SOBRE CIFRAS ACUMULADAS



El total de empleos no financieros a finales del mes de septiembre de 2009 asciende a 135.130 millones de euros, lo que supone una tasa de crecimiento interanual del 22,6%. En esta evolución cabe destacar el crecimiento de los empleos de capital en un 41,6%, con una dotación de 17.028 millones de euros.

La rúbrica con mayor peso cuantitativo son las transferencias corrientes entre Administraciones Públicas con un total de 70.971 millones de euros y un crecimiento con relación al año anterior del 30,6%. Las transferencias a favor de las administraciones de la Seguridad Social son las que presentan el mayor crecimiento situándose en 20.040 millones frente a los 5.551 millones de 2008, debido a las aportaciones al Servicio Público de Empleo Estatal por un total de 13.509 millones de euros. Las Comunidades Autónomas han recibido 34.780 millones de euros, un 3,6% más que en 2008 y las Corporaciones Locales con un total de 11.258 millones, aumentan un 2,9%.

La remuneración de asalariados asciende a 14.362 millones de euros, un 4,5% más que en el mismo periodo del año anterior y los intereses derivados del endeudamiento del Estado, valorados según el criterio de devengo, con un total de 12.077 millones, aumentan un 15,9%. Las prestaciones sociales distintas de las transferencias sociales en especie se elevan a 8.207 millones de euros, un 6,6% más que en el año anterior, de las cuales el 82,8% corresponden a pensiones de clases pasivas, que aumentan un 6,2%, con un total de 6.797 millones de euros. Dentro de otros empleos corrientes se encuentran las aportaciones al presupuesto de la Unión Europea, entre las que se incluye la realizada por recurso RNB y cheque británico, que asciende a 5.750 millones de euros con un aumento del 10,2%.

Dentro de los empleos de capital, destaca el crecimiento de las transferencias de capital entre administraciones públicas que pasan de 5.381 millones de euros en 2008 a 10.929 millones en este año, debido al aumento de los fondos a favor de las Corporaciones Locales, concretamente al Fondo Estatal de Inversión Local dotado con 5.225 millones de euros, inexistente en 2008. La formación bruta de capital fijo con 4.185 millones aumenta un 7,7%. Por el contrario, las ayudas a la inversión y otras transferencias de capital disminuyen un 34,2% hasta situarse en 1.671 millones de euros; cabe señalar que en este año no se ha producido aportación a favor del ADIF, mientras que en 2008 se le entregaron 1.014 millones de euros.

Principales indicadores del Estado

En millones de EUROS

	Contabilidad de caja				Contabilidad nacional			
	Ingresos no financieros	Pagos no financieros	Déficit (-) o Superávit (+) de caja	Saldo primario	Recursos no financieros	Empleos no financieros (PDE)	Necesidad (-) o Capacidad (+) de financiación (PDE)	Saldo primario
2003	109.655	113.787	-4.132	15.656	111.008	114.606	-3.598	12.198
2004	114.793	114.733	60	16.810	116.577	127.271	-10.694	4.298
2005	128.777	122.755	6.022	23.853	130.171	128.551	1.620	15.933
2006	141.846	130.375	11.471	27.090	147.220	142.202	5.018	18.825
2007	159.839	139.704	20.135	34.674	165.010	152.919	12.091	26.122
2008	129.335	148.082	-18.747	-2.818	135.145	165.717	-30.572	-16.382
2009 <small>Sep.</small>	70.701	133.501	-62.800	-47.483	72.350	135.130	-62.780	-50.703

2006

Enero	10.255	14.812	-4.557	786	9.297	7.848	1.449	2.663
Febrero	28.371	24.207	4.164	10.169	27.832	18.142	9.690	11.956
Marzo	33.260	33.016	244	6.533	33.291	28.466	4.825	8.259
Abril	55.464	41.972	13.492	20.415	55.860	38.055	17.805	22.387
Mayo	58.107	50.505	7.602	14.708	58.768	48.582	10.186	15.926
Junio	61.315	60.162	1.153	8.637	62.492	59.830	2.662	9.529
Julio	80.499	75.175	5.324	17.992	82.001	72.503	9.498	17.541
Agosto	88.879	84.301	4.578	17.694	91.885	82.059	9.826	19.030
Septiembre	99.683	92.770	6.913	20.052	102.935	92.484	10.451	20.787
Octubre	123.850	105.263	18.587	33.951	127.301	105.344	21.957	33.476
Noviembre	132.362	115.292	17.070	32.540	136.331	117.031	19.300	31.954
Diciembre	141.846	130.375	11.471	27.090	147.220	142.202	5.018	18.825

2007

Enero	12.190	15.932	-3.742	1.324	11.116	8.203	2.913	4.091
Febrero	32.045	25.814	6.231	11.914	31.688	18.740	12.948	15.187
Marzo	37.782	35.466	2.316	8.016	37.836	31.156	6.680	10.113
Abril	62.099	45.594	16.505	22.691	62.278	42.103	20.175	24.750
Mayo	65.523	54.303	11.220	17.544	66.236	52.644	13.592	19.353
Junio	69.126	64.958	4.168	10.689	70.473	65.218	5.255	12.200
Julio	85.774	82.457	3.317	15.150	86.683	79.159	7.524	15.664
Agosto	99.654	92.426	7.228	19.386	101.836	90.020	11.816	21.141
Septiembre	111.523	101.354	10.169	22.351	114.152	101.899	12.253	22.753
Octubre	138.328	113.249	25.079	39.248	141.360	113.581	27.779	39.473
Noviembre	148.408	124.304	24.104	38.430	152.395	127.032	25.363	38.191
Diciembre	159.839	139.704	20.135	34.674	165.010	152.919	12.091	26.122

Principales indicadores del Estado

En millones de EUROS

	Contabilidad de caja				Contabilidad nacional			
	Ingresos no financieros	Pagos no financieros	Déficit (-) o Superávit (+) de caja	Saldo primario	Recursos no financieros	Empleos no financieros (PDE)	Necesidad (-) o Capacidad (+) de financiación (PDE)	Saldo primario
2003	109.655	113.787	-4.132	15.656	111.008	114.606	-3.598	12.198
2004	114.793	114.733	60	16.810	116.577	127.271	-10.694	4.298
2005	128.777	122.755	6.022	23.853	130.171	128.551	1.620	15.933
2006	141.846	130.375	11.471	27.090	147.220	142.202	5.018	18.825
2007	159.839	139.704	20.135	34.674	165.010	152.919	12.091	26.122
2008	129.335	148.082	-18.747	-2.818	135.145	165.717	-30.572	-16.382
2009 <small>Sep.</small>	70.701	133.501	-62.800	-47.483	72.350	135.130	-62.780	-50.703

2008

Enero	12.833	18.123	-5.290	437	11.089	9.655	1.434	2.640
Febrero	31.634	27.803	3.831	10.232	31.338	21.872	9.466	11.734
Marzo	38.181	36.909	1.272	7.804	38.320	34.928	3.392	6.805
Abril	56.246	47.870	8.376	15.228	56.189	47.066	9.123	13.655
Mayo	59.923	56.738	3.185	10.268	60.404	57.447	2.957	8.659
Junio	65.624	67.689	-2.065	5.454	66.982	71.554	-4.572	2.267
Julio	76.764	87.317	-10.553	2.608	78.075	87.987	-9.912	-1.869
Agosto	81.588	96.625	-15.037	-1.620	83.985	98.559	-14.574	-5.334
Septiembre	93.566	106.575	-13.009	905	96.727	110.234	-13.507	-3.087
Octubre	112.640	119.458	-6.818	8.717	116.739	125.324	-8.585	3.100
Noviembre	120.150	131.188	-11.038	4.670	124.902	138.962	-14.060	-1.183
Diciembre	129.335	148.082	-18.747	-2.818	135.145	165.717	-30.572	-16.382

2009

Enero	10.377	12.735	-2.358	-2.248	10.009	9.290	719	2.057
Febrero	28.656	28.726	-70	5.177	28.349	23.024	5.325	7.848
Marzo	31.269	42.614	-11.345	-5.194	30.388	37.974	-7.586	-3.724
Abril	45.882	54.349	-8.467	-1.461	45.176	51.729	-6.553	-1.365
Mayo	45.680	64.782	-19.102	-11.947	45.358	64.901	-19.543	-12.969
Junio	46.352	83.171	-36.819	-29.405	47.233	85.840	-38.607	-30.657
Julio	57.757	108.703	-50.946	-36.154	57.952	107.639	-49.687	-40.306
Agosto	59.181	121.633	-62.452	-47.352	60.416	120.756	-60.340	-49.592
Septiembre	70.701	133.501	-62.800	-47.483	72.350	135.130	-62.780	-50.703
Octubre								
Noviembre								
Diciembre								

Notas metodológicas

A LA CONTABILIDAD DE CAJA

En la contabilidad de caja se recogen los flujos monetarios de ingresos recaudados y de pagos realizados en el período de referencia. El ámbito de cobertura alcanza a las operaciones efectuadas a través de los registros contables del Presupuesto del Estado y de operaciones no presupuestarias, que constituyen el sistema de la contabilidad pública en sentido estricto. La valoración de las operaciones se realiza de acuerdo a un criterio estricto de caja, es decir, se consideran los ingresos y pagos realizados en cada período, que corresponden tanto a derechos y obligaciones reconocidas en el Presupuesto corriente del ejercicio, como a los derechos y obligaciones que fueron reconocidas en presupuestos de años anteriores y que quedaron pendientes de cobro y de pago, respectivamente.

La información estadística de base procede, prácticamente en su totalidad, de los datos de ingresos, gastos, y operaciones no presupuestarias registrados en el Sistema de Información Contable (SIC), que es la aplicación informática de la contabilidad de la Administración General del Estado que gestiona la IGAE. Los datos se presentan desde un enfoque esencialmente económico, pretendiendo evitar la complejidad de los registros de la contabilidad pública, eliminando las operaciones internas entre ellos, y agregando la información en categorías fácilmente identificables con el propósito de hacer comprensible la situación y evolución de la incidencia monetaria de las principales operaciones realizadas por el Estado durante un período determinado.

Para el análisis de la evolución de los ingresos no financieros se ha tenido en cuenta los ingresos totales no financieros (suma de los ingresos no financieros del Estado y la participación de las Administraciones Territoriales en aquellos impuestos cedidos parcialmente).

AJUSTES PARA LA OBTENCIÓN DE LOS INGRESOS NO FINANCIEROS HOMOGÉNEOS. La descripción detallada de la homogeneización de la tasa interanual de los ingresos tributarios puede encontrarse en el apartado 5 del capítulo V “Notas explicativas y fuentes” del Informe mensual de Recaudación que se difunde en la sección de Estadísticas Tributarias de la página web de la AEAT (www.aeat.es). No obstante, entre los ajustes que afectan a los ingresos impositivos se deben destacar, en primer lugar, las devoluciones adelantadas o retrasadas respecto al ritmo de ejecución de una campaña considerada como normal o tipo para las principales figuras impositivas (IRPF, Impuesto de Sociedades, e IVA), y, en segundo lugar, los ingresos de evolución más atípica en el tiempo, principalmente los asociados a las retenciones del trabajo de las Administraciones Públicas (se sustituyen los ingresos realizados por los derechos reconocidos, ajustando las diferentes periodicidades de las autoliquidaciones), las retenciones de capital sobre intereses de la Deuda Pública (los periodos de vencimientos de la Deuda y los criterios de distribución entre IRPF, Impuesto de Sociedades e Impuesto sobre la Renta de los no Residentes han cambiado significativamente en los últimos años).

En cuanto a los ajustes efectuados a los ingresos no impositivos, cabe señalar entre otros los considerados de evolución más irregular en el tiempo como la tasa de reserva de dominio público radioeléctrico (dentro del capítulo de Tasas y otros ingresos) y los beneficios del Banco de España (dentro del capítulo de Ingresos patrimoniales).

Para el análisis de la evolución de los pagos no financieros se han tenido en cuenta los pagos totales no financieros del ejercicio, incluyendo dentro de los mismos los pagos satisfechos como contraprestación por las obligaciones reconocidas en el periodo, los pagos realizados durante cada periodo para satisfacer obligaciones reconocidas con cargo a presupuestos de ejercicios anteriores y que no se hicieron efectivas en los mismos, y las cantidades efectivamente satisfechas antes de su aplicación definitiva al presupuesto de gastos (pagos extrapresupuestarios).

A LA CONTABILIDAD NACIONAL

La información se elabora siguiendo los criterios generales de contabilidad nacional establecidos por el Sistema Europeo de Cuentas (SEC 95) y de acuerdo a las reglas específicas del Manual del SEC 95 sobre el déficit público y la deuda pública, que constituyen el marco de referencia de obligado cumplimiento para todos los países miembros de la Unión Europea. En el sistema de contabilidad nacional los flujos se registran ateniéndose al principio de devengo, es decir, cuando se crea, transforma o extingue el valor económico, o cuando nacen, se transforman o se cancelan los derechos y las obligaciones.

La cobertura de los datos del Estado en contabilidad nacional incluye las operaciones anotadas en los registros de la contabilidad pública, Presupuesto del Estado y operaciones no presupuestarias, así como las operaciones efectuadas a través de las cuentas del Tesoro en el Banco de España, y todas aquellas operaciones que realizan otras unidades públicas por cuenta del Estado, independientemente del momento en el que se efectúe su aplicación a los registros de la contabilidad pública. Las operaciones del Presupuesto del Estado se registran en el momento en que se reconoce el derecho o la obligación, mientras que las efectuadas a través de los otros registros contables se consideran en el mismo momento en que se realizan.

En el cuadro de la página 18, dentro de los "otros ingresos" se incluye el ajuste por recaudación incierta, minorando las transferencias de capital recibidas.

Las fuentes de información estadística comprenden los registros del Sistema de Información Contable (SIC) de la IGAE, así como información estadística procedente de la Dirección General del Tesoro y Política Financiera. De igual modo, se utiliza información suministrada por la Intervención General del Banco de España, con relación a los movimientos de las operaciones realizadas a través de las cuentas del Estado en el Banco de España, y otros registros estadísticos de unidades públicas que efectúan operaciones por cuenta del Estado.