



Principales indicadores de la actividad económica y financiera del Estado

DICIEMBRE 2009

N.I.P.O.: 601-09-030-4

Elaboración y Coordinación:

Intervención General Administración del Estado

Subdirección General de Análisis y Cuentas Económicas del Sector Público

<http://www.igae.pap.meh.es>

Informes y cuentas económicas del sector público

Índice

PRINCIPALES INDICADORES

Saldo de las operaciones no financieras del Estado	4
--	---

CONTABILIDAD DE CAJA

Déficit (-) o superávit (+) de caja no financiero	6
Texto y gráficos	7
Ingresos no financieros	8
Texto	10
Ingresos homogéneos y gráficos	11
Pagos no financieros	12
Texto y gráficos	13
Necesidad (-) o capacidad (+) de endeudamiento y variación de pasivos financieros	14
Texto y gráficos	15

CONTABILIDAD NACIONAL

Necesidad (-) o capacidad (+) de financiación	16
Texto y gráficos	17
Recursos no financieros	18
Texto y gráficos	19
Empleos no financieros	20
Texto y gráfico	21
Anexo estadístico	22
Notas metodológicas	24

CALENDARIO DE LAS NEDD DEL FMI

De acuerdo a los requisitos establecidos en las Normas Especiales para la Divulgación de Datos (NEDD) del Fondo Monetario Internacional (FMI), la IGAE publica a través de la red INTERNET un calendario que indica las fechas concretas, o aproximadas, en las que serán difundidos los datos correspondientes a los indicadores económicos relativos al sector fiscal, dentro del proyecto NEDD, que son elaborados por la IGAE y que están referidos al déficit en contabilidad nacional del sector Administraciones Públicas y del Estado. Dicho calendario se publica en la sección "Indicadores y cuentas económicas del Sector Público" dentro de la dirección <http://www.igae.pap.meh.es>

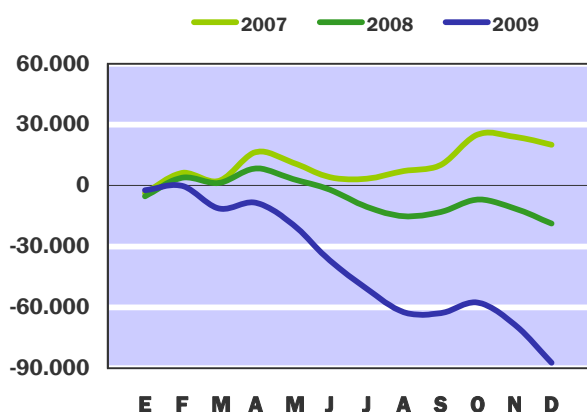
Déficit (-) o Superávit (+) de caja no financiero

Contabilidad de caja

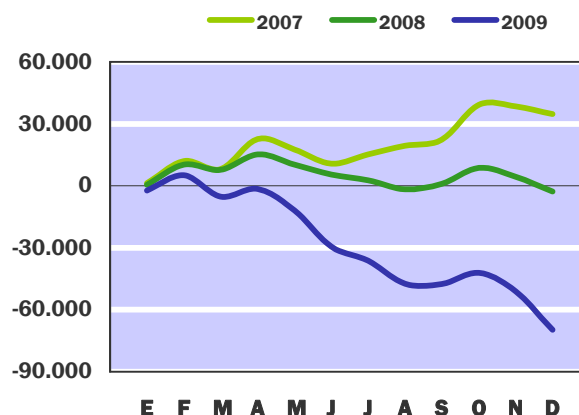
En millones de euros

	En el mes de DICIEMBRE			ACUMULADO a fin de mes		
	<u>2008</u>	<u>2009</u>	%	<u>2008</u>	<u>2009</u>	%
EN MILLONES DE EUROS						
Ingresos no financieros	9.185	6.946	-24,4	129.335	102.038	-21,1
Pagos no financieros	16.594	25.719	55,0	148.082	189.319	27,8
DÉFICIT (-) O SUPERÁVIT (+) DE CAJA	-7.409	-18.773	153,4	-18.747	-87.281	365,6
SALDO PRIMARIO	-7.188	-18.465	156,9	-2.818	-69.631	-
EN PORCENTAJE DEL PIB						
Ingresos no financieros	0,84	0,66	-	11,88	9,71	-
Pagos no financieros	1,52	2,45	-	13,60	18,01	-
DÉFICIT (-) O SUPERÁVIT (+) DE CAJA	-0,68	-1,79	-	-1,72	-8,30	-
SALDO PRIMARIO	-0,66	-1,76	-	-0,26	-6,62	-
Pro-memoria:						
PIB utilizado	1.088.502	1.051.151				

DÉFICIT (-) o SUPERÁVIT (+) DE CAJA
CIFRAS ACUMULADAS
EN MILLONES DE EUROS



SALDO PRIMARIO EN CAJA
CIFRAS ACUMULADAS
EN MILLONES DE EUROS



El Estado ha cerrado el año 2009 con un déficit de caja no financiero de 87.281 millones de euros, mientras que a finales de diciembre de 2008 se obtuvo un déficit de 18.747 millones. Medido con relación al PIB, el déficit se sitúa en el 8,30% en este ejercicio, frente al 1,72% que se alcanzó el año anterior.

Al finalizar diciembre, los ingresos no financieros del Estado, una vez descontada la parte del IRPF, IVA e Impuestos especiales que corresponde a las administraciones territoriales conforme a su sistema de financiación y que ha ascendido a 60.422 millones de euros, alcanzan un volumen de 102.038 millones de euros, lo que representa un descenso del 21,1% en relación con la recaudación del año anterior. En términos del PIB, la recaudación de los ingresos no financieros representa el 9,71%, ratio que supone una caída de 2,17 puntos del PIB respecto al pasado ejercicio.

Los pagos no financieros del Estado realizados durante 2009 ascienden a 189.319 millones de euros, cifra superior en un 27,8% a la del año anterior. En términos porcentuales del PIB los pagos globales representan un 18,01% lo que supone un aumento de 4,41 puntos sobre la ratio de 2008.

Los gastos financieros destinados en su mayor parte a cubrir los intereses de la deuda pública del Estado se han incrementado el 10,8%, desde 15.929 millones en 2008 hasta 17.650 millones de euros en diciembre de 2009. Si del total de pagos se deduce el efecto de los intereses, se obtiene un déficit primario de 69.631 millones de euros, frente al también saldo negativo de 2.818 millones de euros del año anterior .

Ingresos no financieros

Contabilidad de caja

En millones de euros

En el mes de DICIEMBRE

	2008			2009			% Variación	
	Estado	CCAA CCLL	TOTAL	Estado	CCAA CCLL	TOTAL	Estado	TOTAL
IMPUESTOS DIRECTOS Y COTIZACIONES SOCIALES	3.968	1.974	5.942	2.141	2.442	4.583	-46,0	-22,9
- Renta de personas físicas	2.258	1.974	4.232	1.606	2.442	4.048	-28,9	-4,3
- Renta de sociedades	1.343	-	1.343	241	-	241	-82,1	-82,1
- Renta de no residentes	234	-	234	189	-	189	-19,2	-19,2
- Cuota de derechos pasivos	97	-	97	98	-	98	1,0	1,0
- Otros	36	-	36	7	-	7	-80,6	-80,6
IMPUESTOS INDIRECTOS	1.304	2.531	3.835	764	2.318	3.082	-41,4	-19,6
- Impuesto sobre el valor añadido (IVA)	247	1.803	2.050	-297	1.571	1.274	-	-37,9
* IVA. Importaciones	731	-	731	552	-	552	-24,5	-24,5
* IVA. Operaciones interiores	-484	1.803	1.319	-849	1.571	722	75,4	-45,3
- Impuestos especiales	822	728	1.550	844	747	1.591	2,7	2,6
* Alcohol y bebidas derivadas	44	35	79	40	32	72	-9,1	-8,9
* Cerveza	12	9	21	10	10	20	-16,7	-4,8
* Productos intermedios	1	1	2	-	1	1	-	-50,0
* Labores del Tabaco	280	224	504	274	249	523	-2,1	3,8
* Hidrocarburos	482	364	846	501	352	853	3,9	0,8
* Electricidad	3	95	98	19	103	122	533,3	24,5
- Impuesto sobre primas de seguro	113	-	113	111	-	111	-1,8	-1,8
- Tráfico exterior	124	-	124	105	-	105	-15,3	-15,3
- Otros	-2	-	-2	1	-	1	-	-
TASAS, PRECIOS PÚBLICOS Y OTROS INGRESOS	933	-	933	594	-	594	-36,3	-36,3
TRANSFERENCIAS CORRIENTES	1.813	-	1.813	1.600	-	1.600	-11,7	-11,7
INGRESOS PATRIMONIALES	1.170	-	1.170	1.827	-	1.827	56,2	56,2
ENAJENACIÓN DE INVERSIONES REALES	33	-	33	9	-	9	-72,7	-72,7
TRANSFERENCIAS DE CAPITAL	12	-	12	73	-	73	508,3	508,3
Otros ingresos sin clasificar	-48	-	-48	-62	-	-62	29,2	29,2
TOTAL INGRESOS NO FINANCIEROS	9.185	4.505	13.690	6.946	4.760	11.706	-24,4	-14,5

Ingresos no financieros

Contabilidad de caja

En millones de euros

	ACUMULADO a fin de mes							
	2008			2009			% Variación	
	Estado	CCAA CCLL	TOTAL	Estado	CCAA CCLL	TOTAL	Estado	TOTAL
IMPUESTOS DIRECTOS Y COTIZACIONES SOCIALES	74.096	27.928	102.024	54.096	33.425	87.521	-27,0	-14,2
- Renta de personas físicas	43.413	27.928	71.341	30.432	33.425	63.857	-29,9	-10,5
- Renta de sociedades	27.301	-	27.301	20.188	-	20.188	-26,1	-26,1
- Renta de no residentes	2.262	-	2.262	2.342	-	2.342	3,5	3,5
- Cuota de derechos pasivos	1.013	-	1.013	1.060	-	1.060	4,6	4,6
- Otros	107	-	107	74	-	74	-30,8	-30,8
IMPUESTOS INDIRECTOS	39.229	31.442	70.671	28.664	26.997	55.661	-26,9	-21,2
- Impuesto sobre el valor añadido (IVA)	24.923	23.092	48.015	15.784	17.789	33.573	-36,7	-30,1
* IVA. Importaciones	9.239	-	9.239	6.242	-	6.242	-32,4	-32,4
* IVA. Operaciones interiores	15.684	23.092	38.776	9.542	17.789	27.331	-39,2	-29,5
- Impuestos especiales	11.220	8.350	19.570	10.141	9.208	19.349	-9,6	-1,1
* Alcohol y bebidas derivadas	518	385	903	458	344	802	-11,6	-11,2
* Cerveza	164	121	285	155	122	277	-5,5	-2,8
* Productos intermedios	11	9	20	10	8	18	-9,1	-10,0
* Labores del Tabaco	4.536	2.487	7.023	3.905	3.226	7.131	-13,9	1,5
* Hidrocarburos	5.957	4.195	10.152	5.636	4.214	9.850	-5,4	-3,0
* Electricidad	34	1.153	1.187	-23	1.294	1.271	-	7,1
- Impuesto sobre primas de seguro	1.502	-	1.502	1.406	-	1.406	-6,4	-6,4
- Tráfico exterior	1.566	-	1.566	1.318	-	1.318	-15,8	-15,8
- Otros	18	-	18	15	-	15	-16,7	-16,7
TASAS, PRECIOS PÚBLICOS Y OTROS INGRESOS	5.283	-	5.283	9.888	-	9.888	87,2	87,2
TRANSFERENCIAS CORRIENTES	7.168	-	7.168	5.553	-	5.553	-22,5	-22,5
INGRESOS PATRIMONIALES	3.109	-	3.109	3.293	-	3.293	5,9	5,9
ENAJENACIÓN DE INVERSIONES REALES	157	-	157	125	-	125	-20,4	-20,4
TRANSFERENCIAS DE CAPITAL	521	-	521	480	-	480	-7,9	-7,9
Otros ingresos sin clasificar	-228	-	-228	-61	-	-61	-73,2	-73,2
TOTAL INGRESOS NO FINANCIEROS	129.335	59.370	188.705	102.038	60.422	162.460	-21,1	-13,9

Ingresos no financieros

Contabilidad de caja

La recaudación del Estado por operaciones no financieras asciende en 2009 a 102.038 millones de euros y registra un descenso respecto a 2008 del 21,1%, que se modera hasta el 13,9% antes de descontar la participación de las Administraciones Territoriales en el IRPF, IVA e Impuestos Especiales. Este resultado sitúa los ingresos del Estado por debajo de la cifra estimada en el Presupuesto inicial en 39.072 millones de euros.

Los ingresos impositivos descienden un 17,1% respecto al año anterior, antes de deducir la participación de las Administraciones Territoriales, y el resto de los ingresos no financieros crece un 20,4%. La negativa evolución de los ingresos impositivos en 2009 es atribuible, además de al empeoramiento de la actividad económica, mas desfavorable que en 2008, a las medidas de impulso fiscal adoptadas para paliar sus efectos e inyectar liquidez a familias y empresas, entre las cuales la principal ha sido la extensión del derecho a solicitar devolución mensual en el IVA. Asimismo, los ingresos impositivos de 2009 también se han visto afectados negativamente por una serie de flujos que corresponden a devengos de ejercicios anteriores, como la liquidación en este año de las cuotas diferenciales del IRPF y Sociedades del ejercicio 2008, y el pago de devoluciones de ejercicios ya cerrados.

La recaudación del Estado por impuestos directos asciende a 54.096 millones de euros y registra un descenso del 27,0%, que se reduce al 14,2% antes de deducir la participación de las Administraciones Territoriales en el IRPF. El Impuesto sobre la Renta de las Personas Físicas desciende un 10,5%; no obstante, una vez eliminado el efecto diferencial con el año anterior de la deducción de los 400 euros, dado que su impacto en 2008 no fue pleno, el anticipo de la deducción por vivienda y de la deducción por alquiler de vivienda habitual así como de los mayores aplazamientos, el IRPF modera su caída hasta el 6,4%, afectada por el fuerte aumento de la cuota diferencial negativa del ejercicio 2008 ingresada en 2009. Las retenciones del trabajo descienden un 3,1%, sin embargo, corregidas de la rebaja de los 400 euros y de los mayores aplazamientos la caída se reduce al 1,2%. Las retenciones del capital mobiliario aceleran su retroceso hasta el 11,3%, como consecuencia del descenso de los dividendos abonados a residentes y de la reducción de los intereses bancarios. Las retenciones sobre arrendamientos de bienes inmuebles y sobre fondos de inversión retroceden un 3,1% y 50,8%, respectivamente. El Impuesto de Sociedades disminuye un 26,1%, tasa en la que incide la reducción del resultado ordinario de las empresas relacionadas con la actividad inmobiliaria así como la disminución de resultados extraordinarios en las demás empresas, además de la rebaja de tipos impositivos y la mayor incidencia de los ajustes extracontables y de consolidación por la adaptación al nuevo Plan contable.

La recaudación del Estado por impuestos indirectos asciende a 28.664 millones de euros, un 26,9% menos que en 2008, que se reduce al 21,2% para el total de la imposición indirecta. El IVA desciende un 30,1%, como resultado de la caída de los ingresos en un 12,6% y el aumento de las devoluciones en un 13,4%, en el que incide básicamente la extensión del derecho a la devolución mensual a partir de enero y el aumento de devoluciones realizadas de ejercicios anteriores. Los impuestos especiales disminuyen un 1,1%, en donde sobresale el aumento en Labores del Tabaco del 1,5% y los descensos en Hidrocarburos y los impuestos sobre Alcoholes y bebidas en un 3,0% y 9,2%, respectivamente. En el resto de los ingresos no financieros, cuya recaudación asciende a 19.278 millones de euros, cabe destacar, el aumento del capítulo de tasas, precios públicos y otros ingresos en un 87,2% y el de ingresos patrimoniales en un 5,9%, que absorben el descenso registrado por las transferencias corrientes en un 22,5% y las de capital en un 7,9%.

Ingresos no financieros homogéneos

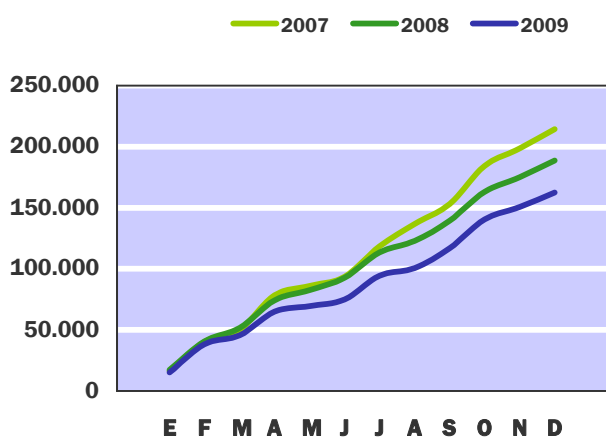
(Incluye la participación de las Administraciones Territoriales y otros ajustes)

En millones de euros

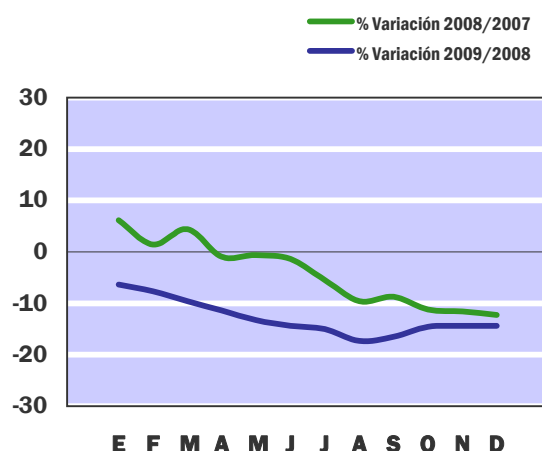
	En el mes de DICIEMBRE			ACUMULADO a fin de mes		
	2008	2009	%	2008	2009	%
IMPUESTOS DIRECTOS Y COTIZACIONES SOCIALES	5.498	4.384	-20,3	102.327	87.940	-14,1
- Renta de personas físicas	4.263	4.141	-2,9	71.809	64.275	-10,5
- Renta de sociedades	843	-196	-	27.137	20.190	-25,6
- Otros	392	439	12,0	3.381	3.475	2,8
IMPUESTOS INDIRECTOS	3.253	2.444	-24,9	71.372	55.296	-22,5
- Impuesto sobre el valor añadido (IVA)	1.426	591	-58,5	48.234	32.713	-32,2
- Impuestos especiales	1.589	1.636	2,9	20.050	19.844	-1,0
- Otros	238	217	-8,8	3.089	2.739	-11,3
OTROS INGRESOS NO FINANCIEROS	3.912	4.041	3,3	15.692	18.962	20,8
INGRESOS NO FINANCIEROS HOMOGÉNEOS	12.663	10.869	-14,2	189.391	162.198	-14,4

Nota : Los ajustes efectuados para la obtención de los ingresos homogéneos se encuentran detallados en las notas metodológicas de la página 24.

INGRESOS NO FINANCIEROS
EN MILLONES DE EUROS



INGRESOS NO FINANCIEROS HOMOGÉNEOS
TASAS DE VARIACIÓN INTERANUAL
SOBRE CIFRAS ACUMULADAS



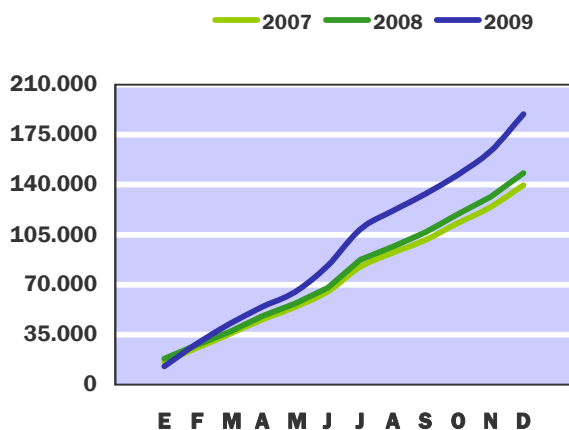
Pagos no financieros

Contabilidad de caja

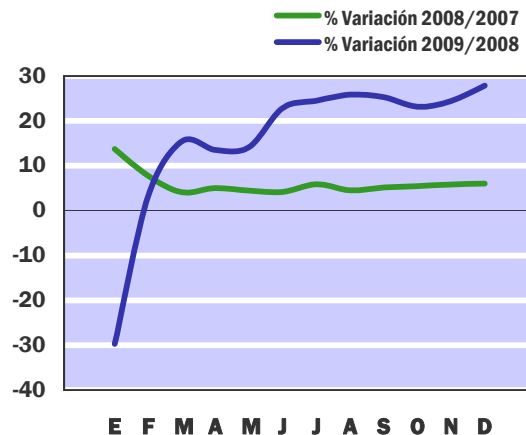
En millones de euros

	En el mes de DICIEMBRE			ACUMULADO a fin de mes		
	2008	2009	%	2008	2009	%
GASTOS DE PERSONAL	3.429	3.618	5,5	25.225	26.570	5,3
- Sueldos y salarios del personal activo	1.886	1.954	3,6	13.788	14.532	5,4
- Cotizaciones sociales y gastos sociales a cargo del empleador	239	281	17,6	2.243	2.418	7,8
- Prestaciones sociales	1.304	1.383	6,1	9.194	9.620	4,6
GASTOS CORRIENTES EN BIENES Y SERVICIOS	969	852	-12,1	4.534	4.860	7,2
GASTOS FINANCIEROS	221	308	39,4	15.929	17.650	10,8
- De deuda y préstamos del interior	-	-	-	13.507	15.354	13,7
- De Letras del Tesoro	93	108	16,1	1.349	1.752	29,9
- De deuda y préstamos del exterior	92	192	108,7	866	393	-54,6
- Otros gastos	36	8	-77,8	207	151	-27,1
TRANSFERENCIAS CORRIENTES	8.077	16.754	107,4	82.808	112.411	35,7
- A Comunidades Autónomas	3.646	10.733	194,4	40.244	47.658	18,4
* Fondo de suficiencia	2.807	2.717	-3,2	37.222	35.440	-4,8
- A Corporaciones Locales	1.145	1.099	-4,0	15.088	14.836	-1,7
* Participación en los ingresos del Estado	1.116	1.078	-3,4	14.796	14.528	-1,8
- Al exterior	1.053	1.001	-4,9	11.267	12.669	12,4
* Aportación española al Presupuesto de la UE	923	984	6,6	10.484	11.971	14,2
- Otras	2.233	3.921	75,6	16.209	37.248	129,8
INVERSIONES REALES	2.005	1.566	-21,9	10.642	10.468	-1,6
- Inversión civil	1.413	1.307	-7,5	8.146	8.591	5,5
* Ministerio de Fomento	784	698	-11,0	5.431	5.869	8,1
* Ministerio de Medio ambiente, Medio rural y marino	369	358	-3,0	1.547	1.577	1,9
- Inversión del Ministerio de Defensa	592	259	-56,3	2.496	1.877	-24,8
TRANSFERENCIAS DE CAPITAL	1.893	2.621	38,5	8.944	17.360	94,1
- A Comunidades Autónomas	562	978	74,0	3.351	4.263	27,2
- A Organismos Autónomos	364	309	-15,1	1.025	1.370	33,7
- A Sociedades mercantiles estatales, EE.EE. y OO.PP.	53	149	181,1	733	1.337	82,4
- Al sector privado	546	485	-11,2	2.352	2.645	12,5
- Otras	368	700	90,2	1.483	7.745	422,3
TOTAL PAGOS NO FINANCIEROS	16.594	25.719	55,0	148.082	189.319	27,8

**PAGOS NO FINANCIEROS
EN MILLONES DE EUROS**



**PAGOS NO FINANCIEROS
TASAS DE VARIACIÓN INTERANUAL
SOBRE CIFRAS ACUMULADAS**



Los pagos no financieros efectuados por el Estado durante 2009 han aumentado un 27,8%, con un volumen de 189.319 millones de euros, como consecuencia de las mayores transferencias realizadas en el ejercicio, tanto corrientes como de capital, que alcanzan un total de 129.771 millones de euros frente a 91.752 millones en 2008.

Las transferencias corrientes han aumentado un 35,7%, con un total de 112.411 millones de euros, sobre todo por las efectuadas a Organismos Autónomos y Comunidades Autónomas. Las transferencias a Organismos Autónomos han pasado de 1.562 millones de euros a 21.432 millones de euros, de los que 19.255 millones de euros corresponden al Servicio Público de Empleo Estatal. Las Comunidades Autónomas han percibido 47.658 millones de euros, 7.414 millones de euros más que en el ejercicio anterior. Destaca el anticipo, por importe 6.590 millones de euros, a cuenta de los recursos previstos en el nuevo sistema de financiación derivado de la Ley 22/2009, de 18 de diciembre, por la que se regula el sistema de financiación de las Comunidades Autónomas de régimen común y Ciudades con Estatuto de Autonomía. También sobresalen los recursos destinados al Fondo de Suficiencia con un importe de 35.440 millones de euros, un 4,8% menos que en 2008. Las transferencias al exterior crecen un 12,4%, situándose en 12.669 millones, de los que 11.971 millones de euros son los fondos transferidos al Presupuesto General de la Unión Europea, un 14,2% más que en 2008.

Por su parte, el aumento de las transferencias de capital concedidas por el Estado ha sido del 94,1%, con 17.360 millones de euros, de los que 6.000 millones corresponden al Fondo Estatal de Inversión Local, aprobado por Real Decreto Ley 9/2008. Los pagos a Comunidades Autónomas, con 4.263 millones de euros, crecen 27,2%, de los que 1.261 millones de euros se destinan al Fondo de Compensación Interterritorial.

Los gastos de personal, con 26.570 millones de euros, aumentan un 5,3%, mientras que los gastos financieros crecen un 10,8% hasta alcanzar 17.650 millones de euros.

Los pagos por inversiones reales disminuyen un 1,6% situándose en 10.468 millones de euros, debido principalmente al descenso del 24,8% en las inversiones del Ministerio de Defensa, hasta alcanzar 1.877 millones de euros. Por el contrario, la inversión civil aumenta un 5,5% registrando 8.591 millones, de los que 5.869 millones corresponden a inversiones del Ministerio de Fomento, que crecen un 8,1%.

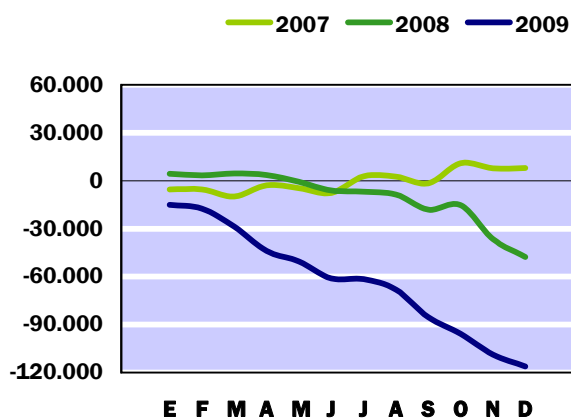
Necesidad (-) o capacidad (+) de endeudamiento

Contabilidad de caja

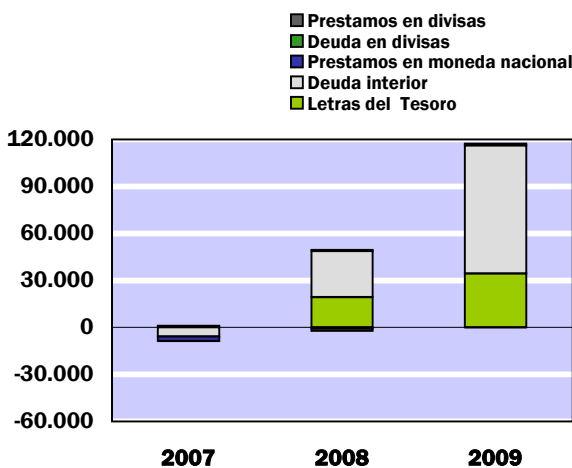
En millones de euros

	En el mes de DICIEMBRE			ACUMULADO a fin de mes		
	2008	2009	%	2008	2009	%
DÉFICIT (-) O SUPERÁVIT (+) DE CAJA NO FINANCIERO	-7.409	-18.773	153,4	-18.747	-87.281	365,6
VARIACIÓN NETA DE ACTIVOS FINANCIEROS	3.862	-11.327	-	29.027	29.007	-0,1
- Acciones y participaciones	241	137	-43,2	1.119	3.123	179,1
- Préstamos	1.225	1.271	3,8	1.064	7.918	644,2
- Aportaciones patrimoniales	6.623	856	-87,1	15.154	18.866	24,5
- Cuenta corriente en el Banco de España	-12.503	-7.129	-43,0	4.337	-4.197	-
- Depósitos en instituciones financieras	4.185	-8.113	-	6.385	3.083	-51,7
- Otros activos netos	4.091	1.651	-59,6	968	214	-77,9
NECESIDAD (-) O CAPACIDAD (+) DE ENDEUDAMIENTO	-11.271	-7.446	-35,6	-47.774	-116.288	143,4
- Letras del Tesoro	4.657	452	-90,3	19.304	34.425	78,3
* a doce meses o menos	4.657	452	-90,3	26.019	34.425	32,3
* a dieciocho meses	-	-	-	-6.715	-	-
- Deuda interior a medio y largo plazo	8.272	5.753	-30,5	29.411	81.640	177,6
- Préstamos del interior	-	-	-	-1.311	-680	-48,1
- Deuda en divisas	-	-	-	840	1.312	56,2
- Préstamos en divisas	-	-	-	-1.716	-	-
- Otros pasivos financieros netos	-1.358	1.241	-	1.246	-409	-
VARIACIÓN NETA DE PASIVOS FINANCIEROS	11.571	7.446	-35,6	47.774	116.288	143,4
- Variación de la cuenta corriente del Tesoro en el Banco de España y depósitos en instituciones financieras	-8.318	-15.242	83,2	10.722	-1.114	-
VARIACIÓN NETA DE PASIVOS FINANCIEROS MENOS POSICIONES ACTIVAS DE TESORERÍA	19.889	22.688	14,1	37.052	117.402	216,9

**NECESIDAD (-) O CAPACIDAD (+) DE ENDEUDAMIENTO
EN MILLONES DE EUROS**



**PRINCIPALES PASIVOS FINANCIEROS NETOS
EN MILLONES DE EUROS**



Al finalizar el año 2009, el Estado ha obtenido una **necesidad de endeudamiento** de 116.288 millones de euros, mientras que el año anterior fue de 47.774 millones. Las operaciones netas sobre activos financieros han aumentado en 29.007 millones de euros, igual que el año anterior. El aumento de los activos se explica, en su mayor parte, por el desembolso de 9.500 millones de euros al FAAF, por el pago de 6.750 millones de euros al FROB y por los préstamos concedidos, fundamentalmente a pymes y a autónomos, en el marco de actuación del Plan E que, en conjunto, han alcanzado un volumen superior a los 5.000 millones de euros.

En concepto de acciones y participaciones se han realizado pagos por 3.123 millones, de los cuales 1.654 millones se han destinado a SEITTSA, a las sociedades de aguas 400 millones y 310 millones al pago de cuotas en organismos multilaterales, entre otras operaciones.

Los préstamos registran un incremento neto de 7.918 millones de euros frente a 1.064 millones en el año anterior. Los enmarcados en el Plan E representan en torno al 70% del total y corresponden en su mayor parte a la financiación de la línea ICO-Liquidez por 3.571 millones de euros, al Plan VIVE por 550 millones, al Plan de Competitividad del Sector de la Automoción por 690 millones y 400 millones al Plan Renove de Infraestructuras turísticas. Entre el resto de préstamos concedidos por el Estado, se han destinado 2.743 millones a financiar los proyectos de I+D+i, de los cuales 634 millones proceden del Plan Avanz@, parte de los cuales también se encuadran en el Plan E.

Los pagos por aportaciones financieras ascienden a 18.866 millones de euros, entre los cuales hay que destacar 9.500 millones al FAAF y 6.750 millones al FROB; igualmente, se han realizado pagos al FAD por 1.554 millones y 300 millones al Fondo de Cooperación para Agua y Saneamiento.

Por otra parte, se ha producido una reducción en los depósitos en el Banco de España y en otras instituciones financieras de 1.114 millones de euros.

Los **pasivos financieros** del Estado han aportado recursos netos por importe de 116.288 millones de euros. La financiación neta obtenida se ha basado, principalmente, en títulos de la deuda interior negociable, Bonos y Obligaciones del Estado, que han proporcionado fondos por importe de 81.640 millones, así como en Letras a CP que han aportado 34.425 millones, mientras que la deuda en moneda extranjera, eurobonos, ha contribuido con 1.312 millones de financiación neta. El saldo vivo de los préstamos en moneda nacional se ha reducido en 680 millones.

Necesidad (-) o Capacidad (+) de financiación

Contabilidad nacional

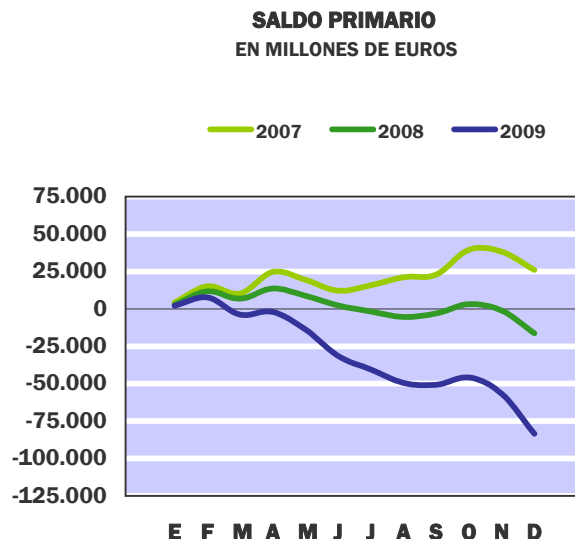
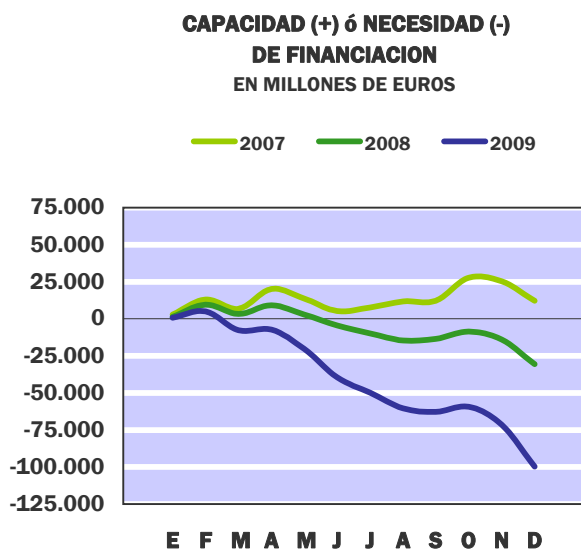
En millones de euros

	En el mes de DICIEMBRE			ACUMULADO a fin de mes		
	2008	2009	%	2008	2009	%
	<u>2008</u>	<u>2009</u>		<u>2008</u>	<u>2009</u>	
EN MILLONES DE EUROS						
Recursos no financieros	10.208	8.735	-14,4	135.145	105.929	-21,6
Empleos no financieros (PDE)	26.813	36.996	38,0	165.717	205.714	24,1
NECESIDAD (-) O CAPACIDAD (+) DE FINANCIACIÓN (PDE)	-16.605	-28.261	70,2	-30.572	-99.785	226,4
SALDO PRIMARIO	-15.295	-26.847	75,5	-16.382	-83.527	409,9

EN PORCENTAJE DEL PIB						
2008	2009	%	2008	2009	%	
<u>2008</u>	<u>2009</u>		<u>2008</u>	<u>2009</u>		
Recursos no financieros	0,94	0,83	-	12,42	10,08	-
Empleos no financieros (PDE)	2,46	3,52	-	15,22	19,57	-
NECESIDAD (-) O CAPACIDAD (+) DE FINANCIACIÓN (PDE)	-1,53	-2,69	-	-2,81	-9,49	-
SALDO PRIMARIO	-1,41	-2,55	-	-1,51	-7,95	-

Pro-memoria:

PIB utilizado 1.088.502 1.051.151



Hasta finales del año 2009 el Estado ha registrado por operaciones no financieras una necesidad de financiación (déficit en contabilidad nacional) de 99.785 millones de euros, mientras que a finales del año 2008 el Estado presentó un déficit de 30.572 millones de euros.

En términos del PIB estimado, el déficit del Estado a finales de diciembre de 2009 es equivalente al 9,49% de dicha magnitud, frente a una ratio del 2,81% a finales del mismo periodo del año anterior.

El saldo primario, una vez deducidos los intereses del período por importe 16.258 millones de euros, ha registrado un déficit de 83.527 millones de euros, equivalente al 7,95% del PIB, mientras que a finales de 2008 el déficit primario ascendió a 16.382 millones de euros, un 1,51% del PIB.

Los recursos no financieros de 2009 han ascendido a 105.929 millones de euros, con un descenso del 21,6% respecto al año anterior. La mayor parte de estos ingresos, el 84,3% del total, proceden de impuestos que han disminuido un 23,1% respecto a 2008. Los empleos no financieros han alcanzado la cifra de 205.714 millones de euros que supone un aumento del 24,1% con relación a 2008; entre los empleos, el 58,2% se ha destinado a financiar la actividad económica de los otros agentes de las Administraciones Públicas a través de transferencias corrientes y de capital.

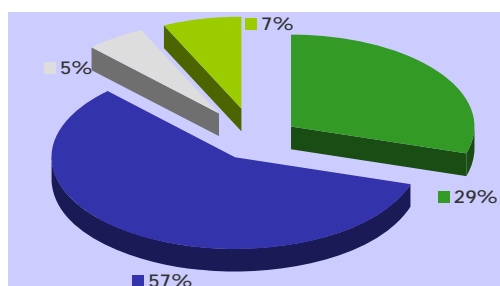
Recursos no financieros

Contabilidad nacional

En millones de euros

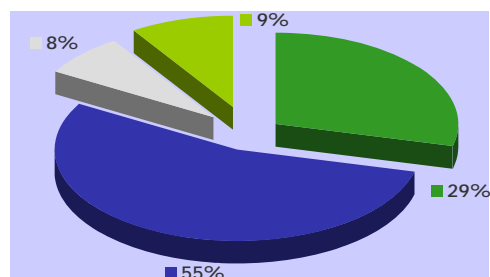
	En el mes de DICIEMBRE			ACUMULADO a fin de mes		
	2008	2009	%	2008	2009	%
IMPUESTOS Y COTIZACIONES SOCIALES	6.698	5.091	-24,0	125.282	98.971	-21,0
* Impuestos sobre la producción y las importaciones	1.293	744	-42,5	39.110	30.961	-20,8
- IVA	290	-326	-	26.065	18.767	-28,0
- Otros	1.003	1.070	6,7	13.045	12.194	-6,5
* Impuestos corrientes sobre la renta, el patrimonio, etc	4.009	2.886	-28,0	76.930	58.211	-24,3
* Impuestos sobre el capital	5	12	140,0	59	75	27,1
* Cotizaciones sociales	1.391	1.449	4,2	9.183	9.724	5,9
RENTAS DE LA PROPIEDAD	2.383	3.390	42,3	6.904	8.170	18,3
* Dividendos y otras rentas	2.145	2.857	33,2	5.525	6.250	13,1
* Intereses	238	533	123,9	1.379	1.920	39,2
PRODUCCIÓN DE MERCADO Y PAGOS POR OTRA PRODUCCIÓN NO DE MERCADO	97	89	-8,2	1.144	1.046	-8,6
OTROS RECURSOS NO FINANCIEROS	1.030	165	-84,0	1.815	-2.258	-
* Transferencias entre AAPP	1.190	771	-35,2	4.433	2.548	-42,5
* Otros ingresos	-160	-606	278,8	-2.618	-4.806	83,6
TOTAL RECURSOS NO FINANCIEROS	10.208	8.735	-14,4	135.145	105.929	-21,6

2008



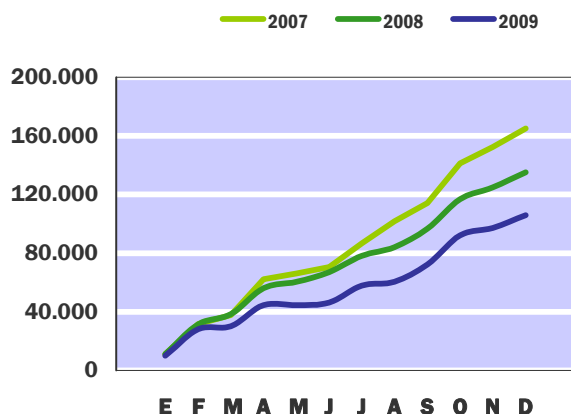
■ Impuestos sobre la producción y las importaciones
 ■ Impuestos sobre la renta
 ■ Rentas de la propiedad
 ■ Cotizaciones sociales

2009

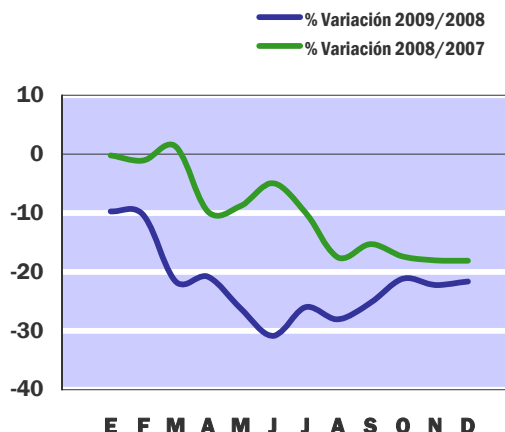


■ Impuestos sobre la producción y las importaciones
 ■ Impuestos sobre la renta
 ■ Rentas de la propiedad
 ■ Cotizaciones sociales

RECURSOS NO FINANCIEROS
MILLONES DE EUROS
SOBRE CIFRAS ACUMULADAS



RECURSOS NO FINANCIEROS
TASAS DE VARIACIÓN INTERANUAL
SOBRE CIFRAS ACUMULADAS



Los recursos no financieros del Estado ascendieron en 2009 a 105.929 millones de euros, cifra que supone un descenso del 21,6% respecto al año anterior. Este resultado viene determinado, principalmente, por el comportamiento de los recursos impositivos, que representan el 84,0% de los recursos totales del Estado, y disminuyen un 23,1%, afectados por la repercusión de la crisis económica y por las medidas de impulso fiscal adoptadas para paliar sus efectos e inyectar liquidez a familias y empresas. Por otra parte, las cotizaciones sociales aumentan un 5,9% y el resto de los recursos no financieros desciende un 29,5%.

Los impuestos corrientes sobre la renta y el patrimonio, con una participación relativa en el total de los recursos no financieros del Estado del 54,8%, ascienden a 58.211 millones de euros, cifra inferior en un 24,3% a la de 2008. En este resultado influye la contracción de las rentas salariales y de los beneficios empresariales en 2009, así como el descenso de las liquidaciones anuales de los impuestos sobre la renta correspondientes al ejercicio 2008, ingresadas en 2009, y los efectos de la segunda fase de la reforma fiscal del Impuesto sobre Sociedades, que ha reducido el tipo impositivo en dos puntos y medio a grandes empresas y grupos consolidados.

Los impuestos sobre la producción y las importaciones, que representan el 29,1% del total de recursos no financieros del Estado, ascienden a 30.961 millones de euros, un 20,8% menos que en 2008. El IVA se eleva a 18.767 millones de euros y registra una caída del 28,0%, en la que incide el descenso del gasto en la compra de vivienda de los hogares y del consumo privado gravado con IVA, así como la generalización del sistema de devolución mensual y el mayor volumen de aplazamientos. Los demás impuestos sobre la producción y las importaciones, que recogen los recursos procedentes en su mayor parte de la imposición sobre consumos específicos, ascienden a 12.194 millones de euros y experimentan una disminución del 6,5%.

Las rentas de la propiedad con 8.170 millones de euros, registran un aumento del 18,3%, impulsado por los intereses generados por el Fondo para la Adquisición de Activos Financieros que ascienden a 633 millones de euros, así como por el incremento de los beneficios del Banco de España en un 31,8% y de las loterías en un 0,9%. La partida "otros ingresos" con una cifra negativa de 4.806 millones, registra un incremento del 83,6%, como consecuencia del aumento del ajuste por recaudación incierta tributaria.

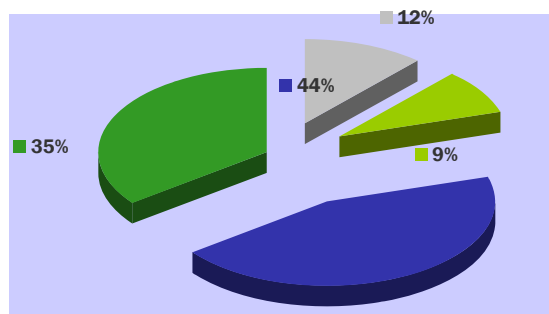
Empleos no financieros

Contabilidad nacional

En millones de euros

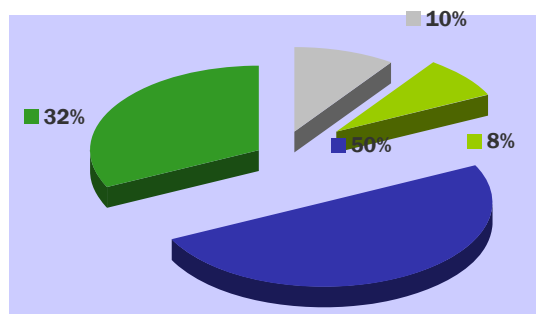
	En el mes de DICIEMBRE			ACUMULADO a fin de mes		
	2008	2009	%	2008	2009	%
CONSUMOS INTERMEDIOS	2.728	3.622	32,8	7.245	8.342	15,1
REMUNERACIÓN DE ASALARIADOS	2.622	2.846	8,5	19.244	20.195	4,9
INTERESES (PDE)	1.310	1.414	7,9	14.190	16.258	14,6
PRESTACIONES SOCIALES DISTINTAS DE LAS TRANSFERENCIAS SOCIALES EN ESPECIE	1.593	1.633	2,5	10.980	11.589	5,5
TRANSFERENCIAS SOCIALES EN ESPECIE A FAMILIAS PROPORCIONADAS POR PRODUCTORES DE MERCADO	112	122	8,9	560	545	-2,7
TRANSFERENCIAS CORRIENTES ENTRE AA.PP.	6.948	14.986	115,7	73.871	102.927	39,3
OTROS EMPLEOS CORRIENTES	3.250	2.860	-12,0	13.308	14.355	7,9
EMPLEOS DE CAPITAL	8.250	9.513	15,3	26.319	31.503	19,7
- Formación bruta de capital fijo	2.896	2.279	-21,3	8.570	8.184	-4,5
- Transferencias de capital entre AA.PP.	2.912	3.540	21,6	11.477	16.696	45,5
- Adquisición neta de activos no financieros no producidos	128	195	52,3	415	503	21,2
- Otros gastos de capital	2.314	3.499	51,2	5.857	6.120	4,5
TOTAL EMPLEOS NO FINANCIEROS (PDE)	26.813	36.996	38,0	165.717	205.714	24,1

2008

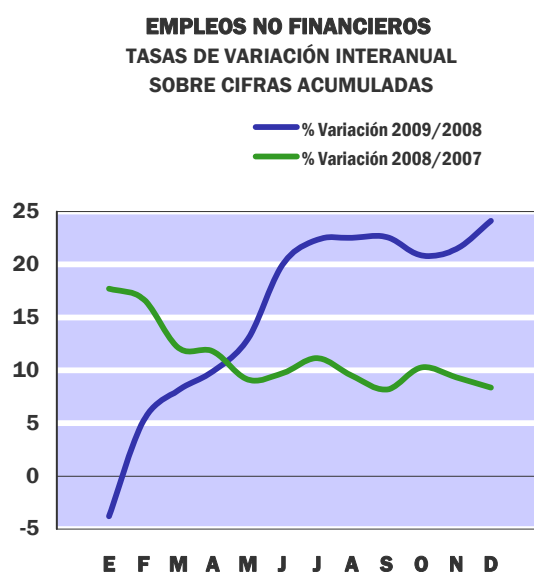
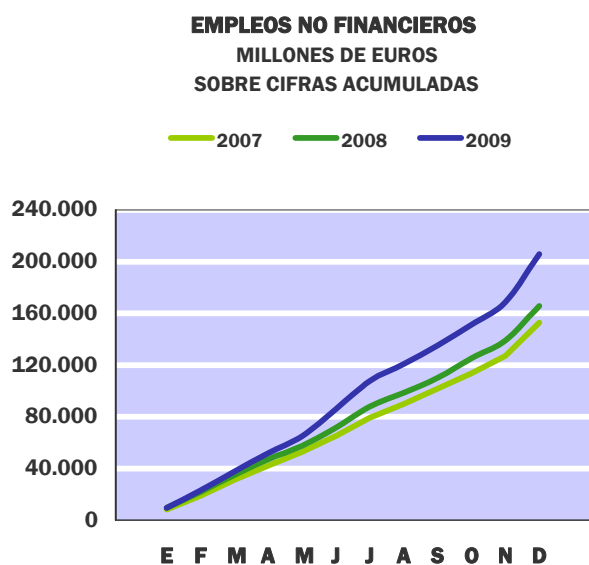


■ Remuneración de asalariados
 ■ Intereses
 ■ Transferencias entre Administraciones públicas
 ■ Resto de empleos corrientes y de capital

2009



■ Remuneración de asalariados
 ■ Intereses
 ■ Transferencias entre Administraciones públicas
 ■ Resto de empleos corrientes y de capital



El total de los empleos no financieros registrado hasta finales del mes de diciembre de 2009 ha sido de 205.714 millones de euros, cifra superior en un 24,1% a la del año anterior. Este aumento se ha debido, principalmente, a las transferencias corrientes y de capital entre Administraciones Públicas que, en conjunto, crecen un 40,2% en este ejercicio.

Las transferencias corrientes entre Administraciones Públicas han ascendido a 102.927 millones de euros, un 39,3% más que en 2008. Las transferencias a favor de las administraciones de la Seguridad Social son las que han registrado el mayor crecimiento, pasando de 7.103 millones de euros en 2008 a 27.711 millones a finales de diciembre de 2009, debido a las aportaciones al Servicio Público de Empleo Estatal por importe de 19.254 millones. Las Comunidades Autónomas han recibido 54.310 millones de euros, un 17,3% más que en 2008. Los Organismos de la Administración Central han percibido 6.552 millones de euros frente a 5.882 millones el año anterior. Las Corporaciones Locales con 14.354 millones de euros han recibido un 1,7% menos que en 2008.

La remuneración de asalariados se eleva a 20.195 millones de euros, un 4,9% más que en 2008; los intereses derivados del endeudamiento del Estado, valorados según el criterio de devengo, con un total de 16.258 millones, aumentan un 14,6%; Las prestaciones sociales distintas de las transferencias sociales en especie han ascendido a 11.589 millones, un 5,5% más que en el año anterior. Dentro de otros empleos corrientes están las aportaciones al presupuesto de la Unión Europea por recurso propio basado en la RNB por importe de 8.363 millones de euros.

El total de los empleos de capital hasta finales del mes de diciembre ha ascendido a 31.503 millones de euros, un 19,7% superior al volumen registrado a finales de diciembre de 2008. Este aumento se ha debido, fundamentalmente, a las transferencias de capital entre administraciones públicas que han crecido un 45,5% con un importe de 16.696 millones de euros, de los cuales, 5.440 millones corresponden a los fondos recibidos por los Ayuntamientos beneficiarios del FEIL. La formación bruta de capital fijo con 8.184 millones disminuye un 4,5%. Y, por último, las ayudas a la inversión y otras transferencias de capital han aumentado un 4,5% hasta situarse en 6.120 millones; hay que señalar que en 2009 no se han efectuado aportaciones a favor del Administrador de Infraestructuras Ferroviarias, mientras que en 2008 se concedieron 1.352 millones de euros.

Principales indicadores del Estado

En millones de EUROS

	Contabilidad de caja				Contabilidad nacional			
	Ingresos no financieros	Pagos no financieros	Déficit (-) o Superávit (+) de caja	Saldo primario	Recursos no financieros	Empleos no financieros (PDE)	Necesidad (-) o Capacidad (+) de financiación (PDE)	Saldo primario
2003	109.655	113.787	-4.132	15.656	111.008	114.606	-3.598	12.198
2004	114.793	114.733	60	16.810	116.577	127.271	-10.694	4.298
2005	128.777	122.755	6.022	23.853	130.171	128.551	1.620	15.933
2006	141.846	130.375	11.471	27.090	147.220	142.202	5.018	18.825
2007	159.839	139.704	20.135	34.674	165.010	152.919	12.091	26.122
2008	129.335	148.082	-18.747	-2.818	135.145	165.717	-30.572	-16.382
2009 Dic.	102.038	189.319	-87.281	-69.631	105.929	205.714	-99.785	-83.527

2006

Enero	10.255	14.812	-4.557	786	9.297	7.848	1.449	2.663
Febrero	28.371	24.207	4.164	10.169	27.832	18.142	9.690	11.956
Marzo	33.260	33.016	244	6.533	33.291	28.466	4.825	8.259
Abril	55.464	41.972	13.492	20.415	55.860	38.055	17.805	22.387
Mayo	58.107	50.505	7.602	14.708	58.768	48.582	10.186	15.926
Junio	61.315	60.162	1.153	8.637	62.492	59.830	2.662	9.529
Julio	80.499	75.175	5.324	17.992	82.001	72.503	9.498	17.541
Agosto	88.879	84.301	4.578	17.694	91.885	82.059	9.826	19.030
Septiembre	99.683	92.770	6.913	20.052	102.935	92.484	10.451	20.787
Octubre	123.850	105.263	18.587	33.951	127.301	105.344	21.957	33.476
Noviembre	132.362	115.292	17.070	32.540	136.331	117.031	19.300	31.954
Diciembre	141.846	130.375	11.471	27.090	147.220	142.202	5.018	18.825

2007

Enero	12.190	15.932	-3.742	1.324	11.116	8.203	2.913	4.091
Febrero	32.045	25.814	6.231	11.914	31.688	18.740	12.948	15.187
Marzo	37.782	35.466	2.316	8.016	37.836	31.156	6.680	10.113
Abril	62.099	45.594	16.505	22.691	62.278	42.103	20.175	24.750
Mayo	65.523	54.303	11.220	17.544	66.236	52.644	13.592	19.353
Junio	69.126	64.958	4.168	10.689	70.473	65.218	5.255	12.200
Julio	85.774	82.457	3.317	15.150	86.683	79.159	7.524	15.664
Agosto	99.654	92.426	7.228	19.386	101.836	90.020	11.816	21.141
Septiembre	111.523	101.354	10.169	22.351	114.152	101.899	12.253	22.753
Octubre	138.328	113.249	25.079	39.248	141.360	113.581	27.779	39.473
Noviembre	148.408	124.304	24.104	38.430	152.395	127.032	25.363	38.191
Diciembre	159.839	139.704	20.135	34.674	165.010	152.919	12.091	26.122

Principales indicadores del Estado

En millones de EUROS

	Contabilidad de caja				Contabilidad nacional			
	Ingresos no financieros	Pagos no financieros	Déficit (-) o Superávit (+) de caja	Saldo primario	Recursos no financieros	Empleos no financieros (PDE)	Necesidad (-) o Capacidad (+) de financiación (PDE)	Saldo primario
2003	109.655	113.787	-4.132	15.656	111.008	114.606	-3.598	12.198
2004	114.793	114.733	60	16.810	116.577	127.271	-10.694	4.298
2005	128.777	122.755	6.022	23.853	130.171	128.551	1.620	15.933
2006	141.846	130.375	11.471	27.090	147.220	142.202	5.018	18.825
2007	159.839	139.704	20.135	34.674	165.010	152.919	12.091	26.122
2008	129.335	148.082	-18.747	-2.818	135.145	165.717	-30.572	-16.382
2009 Dic.	102.038	189.319	-87.281	-69.631	105.929	205.714	-99.785	-83.527

2008

Enero	12.833	18.123	-5.290	437	11.089	9.655	1.434	2.640
Febrero	31.634	27.803	3.831	10.232	31.338	21.872	9.466	11.734
Marzo	38.181	36.909	1.272	7.804	38.320	34.928	3.392	6.805
Abril	56.246	47.870	8.376	15.228	56.189	47.066	9.123	13.655
Mayo	59.923	56.738	3.185	10.268	60.404	57.447	2.957	8.659
Junio	65.624	67.689	-2.065	5.454	66.982	71.554	-4.572	2.267
Julio	76.764	87.317	-10.553	2.608	78.075	87.987	-9.912	-1.869
Agosto	81.588	96.625	-15.037	-1.620	83.985	98.559	-14.574	-5.334
Septiembre	93.566	106.575	-13.009	905	96.727	110.234	-13.507	-3.087
Octubre	112.640	119.458	-6.818	8.717	116.758	125.259	-8.501	3.187
Noviembre	120.150	131.488	-11.338	4.370	124.937	138.904	-13.967	-1.087
Diciembre	129.335	148.082	-18.747	-2.818	135.145	165.717	-30.572	-16.382

2009

Enero	10.377	12.735	-2.358	-2.247	10.009	9.290	719	2.057
Febrero	28.656	28.726	-70	5.177	28.094	23.024	5.070	7.593
Marzo	31.269	42.614	-11.345	-5.194	30.039	37.764	-7.725	-3.864
Abril	45.882	54.349	-8.467	-1.461	44.501	51.729	-7.228	-2.040
Mayo	45.680	64.782	-19.102	-11.947	44.572	64.901	-20.329	-13.755
Junio	46.352	83.171	-36.819	-29.405	46.297	85.850	-39.553	-31.604
Julio	57.757	108.703	-50.946	-36.154	57.803	107.639	-49.836	-40.455
Agosto	59.181	121.633	-62.452	-47.352	60.416	120.756	-60.340	-49.592
Septiembre	70.701	133.501	-62.800	-47.483	72.350	135.130	-62.780	-50.703
Octubre	89.517	147.119	-57.602	-42.057	92.062	151.372	-59.310	-45.827
Noviembre	95.092	163.600	-68.508	-51.166	97.194	168.718	-71.524	-56.680
Diciembre	102.038	189.319	-87.281	-69.631	105.929	205.714	-99.785	-83.527

Notas metodológicas

A LA CONTABILIDAD DE CAJA

En la contabilidad de caja se recogen los flujos monetarios de ingresos recaudados y de pagos realizados en el período de referencia. El ámbito de cobertura alcanza a las operaciones efectuadas a través de los registros contables del Presupuesto del Estado y de operaciones no presupuestarias, que constituyen el sistema de la contabilidad pública en sentido estricto. La valoración de las operaciones se realiza de acuerdo a un criterio estricto de caja, es decir, se consideran los ingresos y pagos realizados en cada período, que corresponden tanto a derechos y obligaciones reconocidas en el Presupuesto corriente del ejercicio, como a los derechos y obligaciones que fueron reconocidas en presupuestos de años anteriores y que quedaron pendientes de cobro y de pago, respectivamente.

La información estadística de base procede, prácticamente en su totalidad, de los datos de ingresos, gastos, y operaciones no presupuestarias registrados en el Sistema de Información Contable (SIC), que es la aplicación informática de la contabilidad de la Administración General del Estado que gestiona la IGAE. Los datos se presentan desde un enfoque esencialmente económico, pretendiendo evitar la complejidad de los registros de la contabilidad pública, eliminando las operaciones internas entre ellos, y agregando la información en categorías fácilmente identificables con el propósito de hacer comprensible la situación y evolución de la incidencia monetaria de las principales operaciones realizadas por el Estado durante un período determinado.

Para el análisis de la evolución de los ingresos no financieros se ha tenido en cuenta los ingresos totales no financieros (suma de los ingresos no financieros del Estado y la participación de las Administraciones Territoriales en aquellos impuestos cedidos parcialmente).

AJUSTES PARA LA OBTENCIÓN DE LOS INGRESOS NO FINANCIEROS HOMOGÉNEOS. La descripción detallada de la homogeneización de la tasa interanual de los ingresos tributarios puede encontrarse en el apartado 5 del capítulo V “Notas explicativas y fuentes” del Informe mensual de Recaudación que se difunde en la sección de Estadísticas Tributarias de la página web de la AEAT (www.aeat.es). No obstante, entre los ajustes que afectan a los ingresos impositivos se deben destacar, en primer lugar, las devoluciones adelantadas o retrasadas respecto al ritmo de ejecución de una campaña considerada como normal o tipo para las principales figuras impositivas (IRPF, Impuesto de Sociedades, e IVA), y, en segundo lugar, los ingresos de evolución más atípica en el tiempo, principalmente los asociados a las retenciones del trabajo de las Administraciones Públicas (se sustituyen los ingresos realizados por los derechos reconocidos, ajustando las diferentes periodicidades de las autoliquidaciones), las retenciones de capital sobre intereses de la Deuda Pública (los periodos de vencimientos de la Deuda y los criterios de distribución entre IRPF, Impuesto de Sociedades e Impuesto sobre la Renta de los no Residentes han cambiado significativamente en los últimos años).

En cuanto a los ajustes efectuados a los ingresos no impositivos, cabe señalar entre otros los considerados de evolución más irregular en el tiempo como la tasa de reserva de dominio público radioeléctrico (dentro del capítulo de Tasas y otros ingresos) y los beneficios del Banco de España (dentro del capítulo de Ingresos patrimoniales).

Para el análisis de la evolución de los pagos no financieros se han tenido en cuenta los pagos totales no financieros del ejercicio, incluyendo dentro de los mismos los pagos satisfechos como contraprestación por las obligaciones reconocidas en el periodo, los pagos realizados durante cada periodo para satisfacer obligaciones reconocidas con cargo a presupuestos de ejercicios anteriores y que no se hicieron efectivas en los mismos, y las cantidades efectivamente satisfechas antes de su aplicación definitiva al presupuesto de gastos (pagos extrapresupuestarios).

A LA CONTABILIDAD NACIONAL

La información se elabora siguiendo los criterios generales de contabilidad nacional establecidos por el Sistema Europeo de Cuentas (SEC 95) y de acuerdo a las reglas específicas del Manual del SEC 95 sobre el déficit público y la deuda pública, que constituyen el marco de referencia de obligado cumplimiento para todos los países miembros de la Unión Europea. En el sistema de contabilidad nacional los flujos se registran ateniéndose al principio de devengo, es decir, cuando se crea, transforma o extingue el valor económico, o cuando nacen, se transforman o se cancelan los derechos y las obligaciones.

La cobertura de los datos del Estado en contabilidad nacional incluye las operaciones anotadas en los registros de la contabilidad pública, Presupuesto del Estado y operaciones no presupuestarias, así como las operaciones efectuadas a través de las cuentas del Tesoro en el Banco de España, y todas aquellas operaciones que realizan otras unidades públicas por cuenta del Estado, independientemente del momento en el que se efectúe su aplicación a los registros de la contabilidad pública. Las operaciones del Presupuesto del Estado se registran en el momento en que se reconoce el derecho o la obligación, mientras que las efectuadas a través de los otros registros contables se consideran en el mismo momento en que se realizan.

En el cuadro de la página 18, dentro de los "otros ingresos" se incluye el ajuste por recaudación incierta, minorando las transferencias de capital recibidas.

Las fuentes de información estadística comprenden los registros del Sistema de Información Contable (SIC) de la IGAE, así como información estadística procedente de la Dirección General del Tesoro y Política Financiera. De igual modo, se utiliza información suministrada por la Intervención General del Banco de España, con relación a los movimientos de las operaciones realizadas a través de las cuentas del Estado en el Banco de España, y otros registros estadísticos de unidades públicas que efectúan operaciones por cuenta del Estado.