

Principales indicadores de la actividad económica y financiera del Estado

JUNIO 2008

N.I.P.O.: 601-06031-6

Elaboración y Coordinación:

Intervención General Administración del Estado

Subdirección General de Análisis y Cuentas Económicas del Sector Público

<http://www.igae.pap.meh.es>

Informes y cuentas económicas del sector público

Índice

PRINCIPALES INDICADORES

Saldo de las operaciones no financieras del Estado	4
--	---

CONTABILIDAD DE CAJA

Déficit (-) o superávit (+) de caja no financiero	6
Texto y gráficos	7
Ingresos no financieros	8
Texto	10
Ingresos homogéneos y gráficos	11
Pagos no financieros	12
Texto y gráficos	13
Necesidad (-) o capacidad (+) de endeudamiento y variación de pasivos financieros	14
Texto y gráficos	15

CONTABILIDAD NACIONAL

Necesidad (-) o capacidad (+) de financiación	16
Texto y gráficos	17
Recursos no financieros	18
Texto y gráficos	19
Empleos no financieros	20
Texto y gráfico	21
Anexo estadístico	22
Notas metodológicas	24

CALENDARIO DE LAS NEDD DEL FMI

De acuerdo a los requisitos establecidos en las Normas Especiales para la Divulgación de Datos (NEDD) del Fondo Monetario Internacional (FMI), la IGAE publica a través de la red INTERNET un calendario que indica las fechas concretas, o aproximadas, en las que serán difundidos los datos correspondientes a los indicadores económicos relativos al sector fiscal, dentro del proyecto NEDD, que son elaborados por la IGAE y que están referidos al déficit en contabilidad nacional del sector Administraciones Públicas y del Estado. Dicho calendario se publica en la sección "Indicadores y cuentas económicas del Sector Público" dentro de la dirección <http://www.igae.pap.meh.es>

Saldo de las operaciones no financieras del Estado

Datos acumulados a finales de junio

En millones de euros y porcentaje sobre el PIB

CONTABILIDAD DE CAJA

	2007	2008
	<u><u> </u></u>	<u><u> </u></u>
Déficit (-) o superávit (+) de caja	4.168	-2.065
En porcentaje del PIB	0,40	-0,18
Saldo primario en caja	10.689	5.454
En porcentaje del PIB	1,02	0,49

Pro-memoria:

PIB utilizado **1.049.848** **1.121.500**

Saldo de las operaciones no financieras del Estado

Datos acumulados a finales de junio

En millones de euros y porcentaje sobre el PIB

CONTABILIDAD NACIONAL

	2007	2008
	====	====
Necesidad (-) o capacidad (+) de financiación (PDE)	5.218	-4.683
En porcentaje del PIB	0,50	-0,42
Saldo primario	12.140	2.153
En porcentaje del PIB	1,16	0,19

Pro-memoria:

PIB utilizado **1.049.848** **1.121.500**

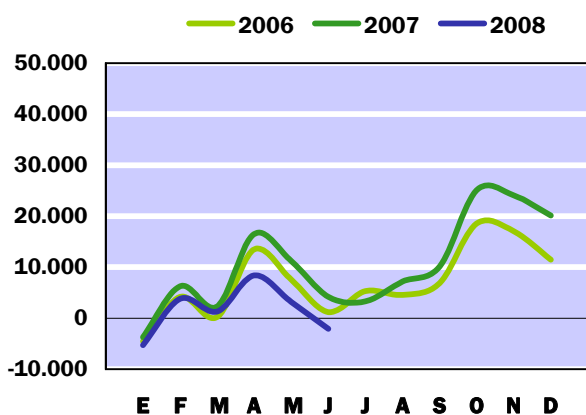
Déficit (-) o Superávit (+) de caja no financiero

Contabilidad de caja

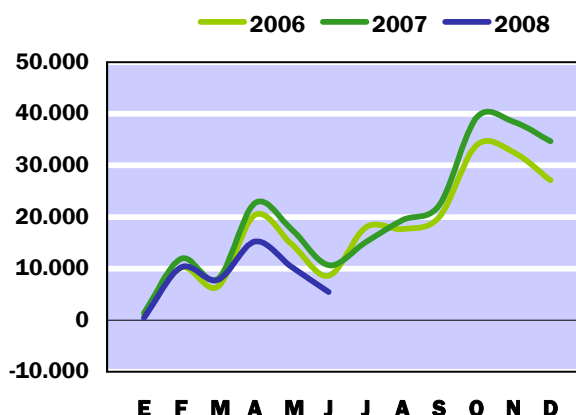
En millones de euros

	En el mes de JUNIO			ACUMULADO a fin de mes		
	<u>2007</u>	<u>2008</u>	%	<u>2007</u>	<u>2008</u>	%
EN MILLONES DE EUROS						
Ingresos no financieros	3.603	5.701	58,2	69.126	65.624	-5,1
Pagos no financieros	10.655	10.952	2,8	64.958	67.689	4,2
DÉFICIT (-) O SUPERÁVIT (+) DE CAJA	-7.052	-5.251	-25,5	4.168	-2.065	-
SALDO PRIMARIO	-6.855	-4.814	-29,8	10.689	5.454	-49,0
EN PORCENTAJE DEL PIB						
Ingresos no financieros	0,34	0,51	-	6,58	5,85	-
Pagos no financieros	1,01	0,98	-	6,19	6,04	-
DÉFICIT (-) O SUPERÁVIT (+) DE CAJA	-0,67	-0,47	-	0,40	-0,18	-
SALDO PRIMARIO	-0,65	-0,43	-	1,02	0,49	-
Pro-memoria:						
PIB utilizado	1.049.848	1.121.500				

DÉFICIT (-) o SUPERÁVIT (+) DE CAJA
CIFRAS ACUMULADAS
EN MILLONES DE EUROS



SALDO PRIMARIO EN CAJA
CIFRAS ACUMULADAS
EN MILLONES DE EUROS



A finales de junio las cuentas no financieras del Estado en términos de caja presentan un déficit de 2.065 millones de euros, frente al superávit de 4.168 millones de euros en el mismo período del año anterior. En términos del PIB, el déficit del ejercicio representa el 0,18%, y el superávit del ejercicio anterior el 0,40%.

Los ingresos del Estado de carácter no financiero, después de descontar la participación de las administraciones territoriales en el IRPF, IVA e Impuestos especiales, han alcanzado un volumen de 65.624 millones de euros, inferior en un 5,1% a los del mismo período de 2007. Este descenso deriva fundamentalmente de la imposición indirecta, principalmente del IVA por operaciones interiores cuya recaudación ha descendido un 28,8% con respecto a la recaudación de junio de 2007. Asimismo, el Impuesto de Sociedades presenta una caída interanual de sus ingresos del 17,6%.

Los pagos no financieros hasta finales de junio ascienden a 67.689 millones de euros, un 4,2% más elevados que los del mismo período de 2007. En términos del PIB representan el 6,04%, 0,15 puntos por debajo del ratio de 2007. Los gastos financieros se elevan a 7.519 millones de euros, con un aumento del 15,3% respecto de los del mismo período del año anterior. Si se deducen los intereses del saldo de caja se obtiene el saldo primario, que en el período considerado presenta un volumen de 5.454 millones de euros, inferior en un 49,0% al del año precedente; en términos del PIB, el superávit primario de caja supone el 0,49% frente al 1,02% del año anterior.

Ingresos no financieros

Contabilidad de caja

En millones de euros

	En el mes de JUNIO							
	2007			2008			% Variación	
	Estado	CCAA CCLL	TOTAL	Estado	CCAA CCLL	TOTAL	Estado	TOTAL
IMPUESTOS DIRECTOS Y COTIZACIONES SOCIALES	1.185	1.679	2.864	2.777	1.973	4.750	134,3	65,9
- Renta de personas físicas	295	1.679	1.974	1.805	1.973	3.778	511,9	91,4
- Renta de sociedades	525	-	525	616	-	616	17,3	17,3
- Renta de no residentes	265	-	265	260	-	260	-1,9	-1,9
- Cuota de derechos pasivos	95	-	95	88	-	88	-7,4	-7,4
- Otros	5	-	5	8	-	8	60,0	60,0
IMPUESTOS INDIRECTOS	1.376	2.388	3.764	2.058	2.531	4.589	49,6	21,9
- Impuesto sobre el valor añadido (IVA)	97	1.704	1.801	909	1.803	2.712	837,1	50,6
* IVA. Importaciones	828	-	828	828	-	828	-	-
* IVA. Operaciones interiores	-731	1.704	973	81	1.803	1.884	-	93,6
- Impuestos especiales	1.015	684	1.699	904	728	1.632	-10,9	-3,9
* Alcohol y bebidas derivadas	45	34	79	31	35	66	-31,1	-16,5
* Cerveza	16	9	25	12	10	22	-25,0	-12,0
* Productos intermedios	1	-	1	-	2	2	-	100,0
* Labores del Tabaco	431	203	634	381	223	604	-11,6	-4,7
* Hidrocarburos	516	357	873	484	364	848	-6,2	-2,9
* Electricidad	6	81	87	-4	94	90	-	3,4
- Impuesto sobre primas de seguro	126	-	126	125	-	125	-0,8	-0,8
- Tráfico exterior	136	-	136	119	-	119	-12,5	-12,5
- Otros	2	-	2	1	-	1	-50,0	-50,0
TASAS, PRECIOS PÚBLICOS Y OTROS INGRESOS	235	-	235	240	-	240	2,1	2,1
TRANSFERENCIAS CORRIENTES	529	-	529	489	-	489	-7,6	-7,6
INGRESOS PATRIMONIALES	87	-	87	61	-	61	-29,9	-29,9
ENAJENACIÓN DE INVERSIONES REALES	11	-	11	10	-	10	-9,1	-9,1
TRANSFERENCIAS DE CAPITAL	52	-	52	8	-	8	-84,6	-84,6
Otros ingresos sin clasificar	128	-	128	58	-	58	-54,7	-54,7
TOTAL INGRESOS NO FINANCIEROS	3.603	4.067	7.670	5.701	4.504	10.205	58,2	33,1

Ingresos no financieros

Contabilidad de caja

En millones de euros

	ACUMULADO a fin de mes							
	2007			2008			% Variación	
	Estado	CCAA CCLL	TOTAL	Estado	CCAA CCLL	TOTAL	Estado	TOTAL
IMPUESTOS DIRECTOS Y COTIZACIONES SOCIALES	32.003	10.070	42.073	33.398	11.841	45.239	4,4	7,5
- Renta de personas físicas	21.445	10.070	31.515	24.379	11.841	36.220	13,7	14,9
- Renta de sociedades	8.937	-	8.937	7.368	-	7.368	-17,6	-17,6
- Renta de no residentes	1.043	-	1.043	1.104	-	1.104	5,8	5,8
- Cuota de derechos pasivos	527	-	527	507	-	507	-3,8	-3,8
- Otros	51	-	51	40	-	40	-21,6	-21,6
IMPUESTOS INDIRECTOS	30.515	14.326	44.841	24.989	15.185	40.174	-18,1	-10,4
- Impuesto sobre el valor añadido (IVA)	23.567	10.227	33.794	18.192	10.819	29.011	-22,8	-14,2
* IVA. Importaciones	4.529	-	4.529	4.631	-	4.631	2,3	2,3
* IVA. Operaciones interiores	19.038	10.227	29.265	13.561	10.819	24.380	-28,8	-16,7
- Impuestos especiales	5.386	4.099	9.485	5.243	4.366	9.609	-2,7	1,3
* Alcohol y bebidas derivadas	272	205	477	259	208	467	-4,8	-2,1
* Cerveza	69	55	124	63	60	123	-8,7	-0,8
* Productos intermedios	7	4	11	5	5	10	-28,6	-9,1
* Labores del Tabaco	1.945	1.219	3.164	2.048	1.336	3.384	5,3	7,0
* Hidrocarburos	3.045	2.133	5.178	2.862	2.187	5.049	-6,0	-2,5
* Electricidad	48	483	531	6	570	576	-87,5	8,5
- Impuesto sobre primas de seguro	739	-	739	763	-	763	3,2	3,2
- Tráfico exterior	817	-	817	777	-	777	-4,9	-4,9
- Otros	6	-	6	14	-	14	133,3	133,3
TASAS, PRECIOS PÚBLICOS Y OTROS INGRESOS	1.581	-	1.581	2.238	-	2.238	41,6	41,6
TRANSFERENCIAS CORRIENTES	2.800	-	2.800	3.184	-	3.184	13,7	13,7
INGRESOS PATRIMONIALES	1.080	-	1.080	1.217	-	1.217	12,7	12,7
ENAJENACIÓN DE INVERSIONES REALES	118	-	118	66	-	66	-44,1	-44,1
TRANSFERENCIAS DE CAPITAL	830	-	830	385	-	385	-53,6	-53,6
Otros ingresos sin clasificar	199	-	199	147	-	147	-26,1	-26,1
TOTAL INGRESOS NO FINANCIEROS	69.126	24.396	93.522	65.624	27.026	92.650	-5,1	-0,9

Ingresos no financieros

Contabilidad de caja

La recaudación derivada de las operaciones no financieras del Estado se eleva, en el primer semestre de 2008, a 65.624 millones de euros, un 5,1% menos que en igual periodo del año anterior. Esta tasa se reduce en más de cuatro puntos porcentuales, hasta el 0,9%, antes de deducir la participación de las Administraciones Territoriales en el IRPF, IVA e Impuestos Especiales. Los ingresos impositivos descienden un 1,7% y el resto de los ingresos no financieros crece un 9,5%.

La recaudación del Estado por impuestos directos asciende a 33.398 millones de euros con un aumento del 4,4%, que se sitúa en el 7,5% antes de deducir la participación de las Administraciones Territoriales en el IRPF. Dicha tasa viene determinada, principalmente, por el aumento de los ingresos del IRPF en un 14,9% y la disminución del Impuesto de Sociedades en un 17,6%. Dentro de los componentes del IRPF, cabe destacar, las retenciones del trabajo y del capital que registran un aumento del 9,8% y 28,9%, respectivamente. El resultado de las retenciones del trabajo es ligeramente inferior al registrado a finales de mayo, al acusar el impacto de la detracción de los 200 euros en una parte de las retenciones efectuadas por la Administración General del Estado, a cuenta de la deducción anticipada de hasta 400 euros en la cuota líquida del impuesto. Por otra parte, las devoluciones realizadas por IRPF descienden un 9,9%. Ajustadas las devoluciones al ritmo de una campaña tipo y eliminado el impacto de la nueva deducción anticipada por nacimiento y adopción de hijos, que se eleva a 518 millones, sin correspondencia en igual periodo de 2007, la tasa de crecimiento de los ingresos del IRPF en términos homogéneos se reduce al 9,8%. La disminución del Impuesto de Sociedades en un 17,6% tiene su origen en la desaceleración de los resultados empresariales así como en cambios normativos que afectan negativamente a la recaudación. Entre estos últimos, cabe citar, la segunda parte de la rebaja del tipo gravamen del impuesto, la libertad de elección del sistema de cálculo de los pagos a cuenta del ejercicio 2008 y la eliminación de los efectos de los nuevos criterios contables en el cálculo de la base imponible de dichos pagos a cuenta, introducidas, estas dos últimas medidas, por el Real Decreto-Ley 2/2008, de 21 de abril, de medidas de impulso a la actividad económica.

La recaudación del Estado por impuestos indirectos asciende a 24.989 millones de euros, un 18,1% menos que en igual periodo del año anterior tasa que se sitúa en el 10,4%, igualmente negativa, antes de descontar la participación de las Administraciones Territoriales en el IVA e Impuestos Especiales. La caída de la imposición indirecta obedece, principalmente, al comportamiento del IVA cuyos ingresos netos registran un descenso del 14,2%, en el que incide además del deterioro del gasto final sujeto al IVA, la agilización de las devoluciones, la repercusión de las subidas del precio del petróleo sobre las cuotas soportadas y el nuevo régimen de consolidación fiscal para grupos de entidades. Eliminado el efecto del adelanto de devoluciones la caída de los ingresos netos por IVA se reduce en términos homogéneos al 10,6%. El descenso de los ingresos brutos por IVA se mantiene estable en el 6,5%, no obstante, corregido el efecto de la consolidación fiscal de grupos, dicho descenso se reduce al 3,2%. Los Impuestos Especiales crecen un 1,3%.

El resto de los ingresos no financieros del Estado se eleva a 7.237 millones de euros, con el aumento ya mencionado del 9,5%. El capítulo de Tasas, precios públicos y otros ingresos se eleva a 2.238 millones de euros y crece un 41,6%, debido básicamente al aumento de los ingresos derivados de las diferencias entre los valores de reembolso y emisión de deuda pública. Las Transferencias corrientes y los Ingresos patrimoniales, con una recaudación de 3.184 y 1.217 millones de euros, crecen un 13,7% y 12,7%, respectivamente, impulsados por las transferencias procedentes de las Comunidades Autónomas y los beneficios ingresados por el Banco de España. Las Transferencias de capital ascienden a 385 millones de euros y disminuyen un 53,6%.

Ingresos no financieros homogéneos

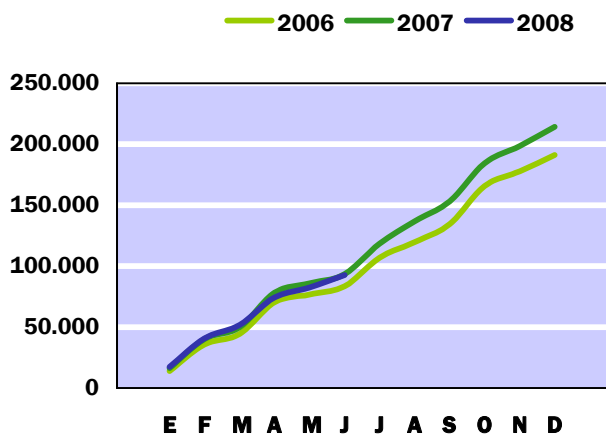
(Incluye la participación de las Administraciones Territoriales y otros ajustes)

En millones de euros

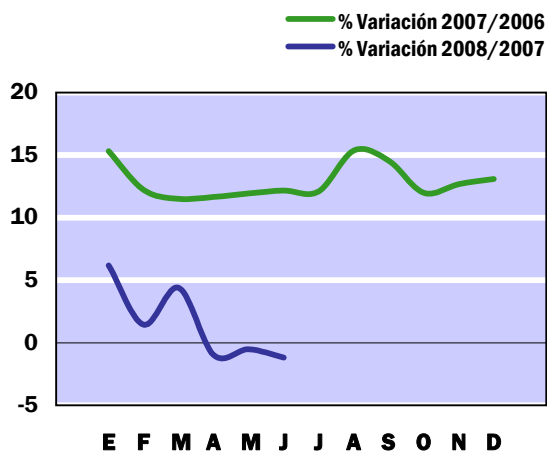
	En el mes de JUNIO			ACUMULADO a fin de mes		
	2007	2008	%	2007	2008	%
IMPUESTOS DIRECTOS Y COTIZACIONES SOCIALES	3.351	3.446	2,8	42.283	44.002	4,1
- Renta de personas físicas	2.454	2.482	1,1	31.883	35.022	9,8
- Renta de sociedades	532	608	14,3	8.798	7.348	-16,5
- Otros	365	356	-2,5	1.602	1.632	1,9
IMPUESTOS INDIRECTOS	3.628	3.067	-15,5	44.885	41.447	-7,7
- Impuesto sobre el valor añadido (IVA)	1.620	1.144	-29,4	33.628	30.057	-10,6
- Impuestos especiales	1.744	1.677	-3,8	9.695	9.835	1,4
- Otros	264	246	-6,8	1.562	1.555	-0,4
OTROS INGRESOS NO FINANCIEROS	1.035	855	-17,4	6.312	6.928	9,8
INGRESOS NO FINANCIEROS HOMOGÉNEOS	8.014	7.368	-8,1	93.480	92.377	-1,2

Nota : Los ajustes efectuados para la obtención de los ingresos homogéneos se encuentran detallados en las notas metodológicas de la página 24.

**INGRESOS NO FINANCIEROS
EN MILLONES DE EUROS**



**INGRESOS NO FINANCIEROS HOMOGÉNEOS
TASAS DE VARIACIÓN INTERANUAL
SOBRE CIFRAS ACUMULADAS**



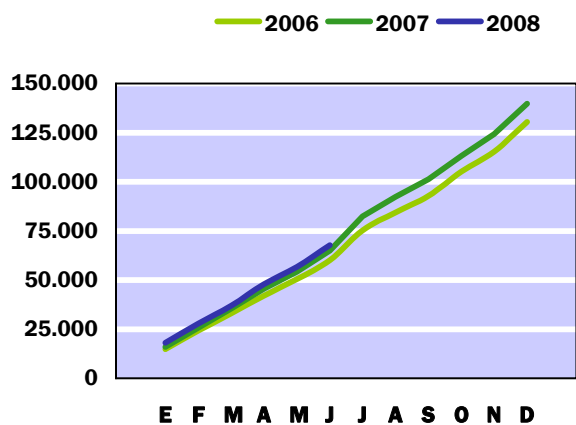
Pagos no financieros

Contabilidad de caja

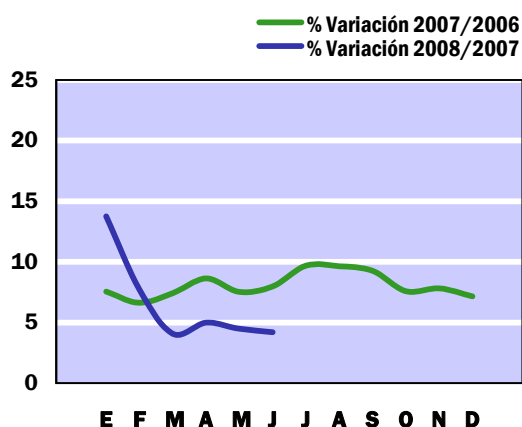
En millones de euros

	En el mes de JUNIO			ACUMULADO a fin de mes		
	2007	2008	%	2007	2008	%
GASTOS DE PERSONAL	3.032	3.342	10,2	11.722	12.601	7,5
- Sueldos y salarios del personal activo	1.665	1.810	8,7	6.422	6.881	7,1
- Cotizaciones sociales y gastos sociales a cargo del empleador	192	265	38,0	1.117	1.087	-2,7
- Prestaciones sociales	1.175	1.267	7,8	4.183	4.633	10,8
GASTOS CORRIENTES EN BIENES Y SERVICIOS	336	338	0,6	1.956	1.906	-2,6
GASTOS FINANCIEROS	197	437	121,8	6.521	7.519	15,3
- De deuda y préstamos del interior	7	224	-	5.931	6.547	10,4
- De Letras del Tesoro	157	190	21,0	431	790	83,3
- De deuda y préstamos del exterior	-	-	-	76	83	9,2
- Otros gastos	33	23	-30,3	83	99	19,3
TRANSFERENCIAS CORRIENTES	5.780	5.595	-3,2	36.466	38.111	4,5
- A Comunidades Autónomas	2.892	3.021	4,5	17.042	18.221	6,9
* Fondo de suficiencia	2.628	2.506	-4,6	15.764	16.838	6,8
- A Corporaciones Locales	1.112	1.171	5,3	6.415	6.851	6,8
* Participación en los ingresos del Estado	1.054	1.117	6,0	6.323	6.702	6,0
- Al exterior	427	546	27,9	5.502	6.436	17,0
* Aportación española al Presupuesto de la UE	400	531	32,8	4.919	5.971	21,4
- Otras	1.349	857	-36,5	7.507	6.603	-12,0
INVERSIONES REALES	749	685	-8,5	4.601	4.452	-3,2
- Inversión civil	636	570	-10,4	3.183	3.288	3,3
* Ministerio de Fomento	489	383	-21,7	2.203	2.067	-6,2
* Ministerio de Medio Ambiente	78	84	7,7	421	548	30,2
- Inversión del Ministerio de Defensa	113	115	1,8	1.418	1.164	-17,9
TRANSFERENCIAS DE CAPITAL	561	555	-1,1	3.692	3.100	-16,0
- A Comunidades Autónomas	44	210	377,3	848	886	4,5
- A Organismos Autónomos	129	55	-57,4	852	248	-70,9
- A Sociedades mercantiles estatales, EE.EE. y OO.PP.	133	30	-77,4	600	528	-12,0
- Al sector privado	181	173	-4,4	964	980	1,7
- Otras	74	87	17,6	428	458	7,0
TOTAL PAGOS NO FINANCIEROS	10.655	10.952	2,8	64.958	67.689	4,2

**PAGOS NO FINANCIEROS
EN MILLONES DE EUROS**



**PAGOS NO FINANCIEROS
TASAS DE VARIACIÓN INTERANUAL
SOBRE CIFRAS ACUMULADAS**



En el primer semestre de 2008 el Estado ha efectuado pagos no financieros por 67.689 millones de euros, un 4,2% más que en el ejercicio anterior. De ésta cantidad, 60.137 millones corresponden a pagos por operaciones corrientes, con un incremento del 6,1%. Por el contrario, las operaciones de capital, que representan el 11,2% del total, disminuyen un 8,9% situándose en 7.552 millones de euros.

Las transferencias corrientes suponen 38.111 millones de euros y crecen un 4,5%. Las transferencias a Comunidades Autónomas aumentan 6,9%, alcanzando 18.221 millones de euros, de los que 16.838 son pagos al Fondo de Suficiencia. Las Corporaciones Locales percibieron 6.851 millones de euros, con un incremento del 6,8%, correspondiendo 6.702 millones a la participación en los ingresos del Estado. La aportación española al presupuesto de la Unión Europea alcanza 5.971 millones de euros, siendo significativo el crecimiento de la aportación tanto por recurso RNB en un 25,2%, situándose en 3.628 millones, como por recurso IVA, un 23,2% más y 1.556 millones. Las transferencias a la Seguridad Social fueron 3.200 millones de euros, con un aumento del 7,4%, principalmente debido a los pagos al IMSERSO por gastos de dependencia, inexistentes en 2007 y que alcanzan 637 millones en 2008. Por último, los Organismos Autónomos han recibido fondos por 606 millones de euros, 1.076 millones menos que en 2007. Las transferencias a la Agencia Española de Cooperación Internacional, al CSIC y al Instituto para la Reestructuración de la Minería del Carbón han disminuido en 287,181 y 326 millones, respectivamente.

Los gastos financieros alcanzan 7.519 millones de euros, un 15,3% más que en 2007, los gastos de personal, con 12.601 millones de euros, crecen un 7,5% y por el contrario, los gastos corrientes en bienes y servicios disminuyen un 2,6% situándose en 1.906 millones de euros.

Las inversiones reales, con 4.452 millones de euros, descienden un 3,2%. La inversión del Ministerio de Defensa, con 1.164 millones de euros, disminuye un 17,9% mientras que la inversión civil crece un 3,3%, alcanzando 3.288 millones gracias al esfuerzo inversor del Ministerio de Medio Ambiente, con 548 millones de euros y un crecimiento del 30,2%

Las transferencias de capital, con 3.100 millones de euros, se reducen un 16,0%, siendo determinante la disminución de las transferencias a los Organismos Autónomos, pasando de 852 millones en 2007 a 248 millones en 2008. Destaca la reducción de pagos al CSIC, al Instituto para la Reestructuración de la Minería del Carbón y a la Gerencia de Infraestructuras y Equipamientos de Cultura.

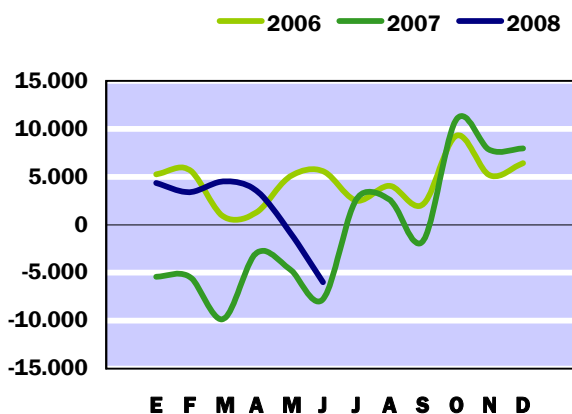
Necesidad (-) o capacidad (+) de endeudamiento

Contabilidad de caja

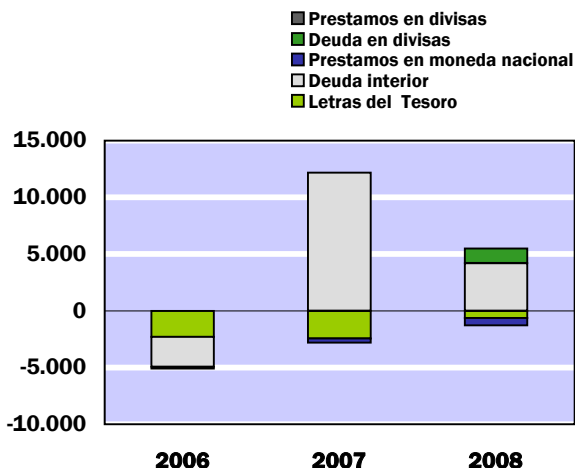
En millones de euros

	En el mes de JUNIO			ACUMULADO a fin de mes		
	2007	2008	%	2007	2008	%
DÉFICIT (-) O SUPERÁVIT (+) DE CAJA NO FINANCIERO	-7.052	-5.251	-25,5	4.168	-2.065	-
VARIACIÓN NETA DE ACTIVOS FINANCIEROS	-3.928	-16	-99,6	11.919	3.916	-67,1
- Acciones y participaciones	209	2	-99,0	691	287	-58,5
- Préstamos	48	266	453,3	728	724	-0,6
- Aportaciones patrimoniales	73	104	42,5	2.078	1.503	-27,7
- Cuenta corriente en el Banco de España	-4.492	97	-	2.408	35	-98,5
- Depósitos en instituciones financieras	79	-3.729	-	8.528	628	-92,6
- Otros activos netos	155	3.244	-	-2.514	739	-
NECESIDAD (-) O CAPACIDAD (+) DE ENDEUDAMIENTO	-3.124	-5.235	67,6	-7.751	-5.981	-22,8
- Letras del Tesoro	-2.612	-339	-87,0	-2.450	-627	-74,4
* a doce meses o menos	-261	1.738	-	3.865	6.088	57,5
* a dieciocho meses	-2.351	-2.077	-11,7	-6.315	-6.715	6,3
- Deuda interior a medio y largo plazo	5.469	866	-84,2	12.183	4.189	-65,6
- Préstamos del interior	-144	-	-	-975	-1.272	30,5
- Deuda en divisas	-	-	-	-	1.291	-
- Préstamos en divisas	-	-	-	-	-	-
- Otros pasivos financieros netos	411	4.708	-	-1.007	2.400	-
VARIACIÓN NETA DE PASIVOS FINANCIEROS	3.124	5.235	67,6	7.751	5.981	-22,8
- Variación de la cuenta corriente del Tesoro en el Banco de España y depósitos en instituciones financieras	-4.413	-3.632	-17,7	10.936	663	-93,9
VARIACIÓN NETA DE PASIVOS FINANCIEROS MENOS POSICIONES ACTIVAS DE TESORERÍA	7.537	8.867	17,6	-3.185	5.318	-

**NECESIDAD (-) O CAPACIDAD (+) DE ENDEUDAMIENTO
EN MILLONES DE EUROS**



**PRINCIPALES PASIVOS FINANCIEROS NETOS
EN MILLONES DE EUROS**



Al finales del mes de junio, el Estado presenta una **necesidad de endeudamiento** de 5.981 millones de euros, cifra que disminuye hasta 5.318 millones si se descuenta la incidencia de la variación de los depósitos en el Banco de España y en instituciones financieras, que presenta un aumento de 663 millones. Diferente evolución se siguió en junio de 2007, donde se pasó de una necesidad de endeudamiento de 7.751 millones a una capacidad de 3.185 millones de euros al descontar las posiciones activas de tesorería.

El mayor aumento de los activos financieros del Estado se ha producido en las aportaciones patrimoniales que ascienden a 1.504 millones, de los cuales el FAD ha recibido 500 millones, 338 millones el ADIF, 141 millones el CDTI y 112 millones RENFE-Operadora.

Los préstamos netos en circulación han aumentado en 724 millones de euros, de los cuales 1.089 millones han sido destinados a la financiación de proyectos de I+D+i, dotación inferior en un 20,6% a la del año anterior. Los préstamos a CESCE presentan, sin embargo, una cifra de cancelaciones netas, mayores reembolsos que concesiones, de 264 millones, así como los concedidos a empresas privadas para reconversión y reindustrialización, cuyo importe neto negativo asciende a 144 millones de euros.

La cartera de valores del Estado ha aumentado en 287 millones de euros, de los cuales 56 millones corresponden al aumento efectuado en la sociedad estatal ExpoAgua Zaragoza 2008, 137 millones de euros a cuotas del Estado español en el Banco Europeo de Inversiones y 76 millones a pagos pendientes de 2007 a diversas sociedades de Infraestructuras Agrarias (SEIASAs).

Los **pasivos financieros** netos en circulación han aumentado en los seis primeros meses del año en 5.981 millones de euros. Las Letras del Tesoro a 18 meses han experimentado en el periodo considerado una reducción en el volumen en circulación por importe de 6.715 millones de euros, mientras que las Letras a corto plazo aportan una financiación neta de 6.088 millones. La deuda interior negociable también ha aumentado su volumen en circulación en 4.189 millones de euros, con unas emisiones de bonos y obligaciones de 21.085 millones y unas amortizaciones de 16.896 millones. Los préstamos en moneda nacional se han reducido en 1.272 millones, de los cuales 81 millones corresponden a préstamos de RENFE-Operadora con el BEI, asumidos por el Estado en 2008, 240 millones a préstamos asumidos de RTVE y 583 millones a la anualidad de los créditos singulares. El endeudamiento en moneda extranjera se sitúa en 1.291 millones de euros, tras la emisión en mayo de un eurobono en dólares a cinco años.

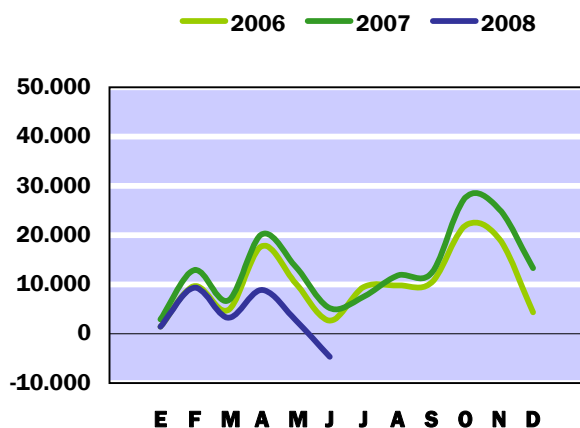
Necesidad (-) o Capacidad (+) de financiación

Contabilidad nacional

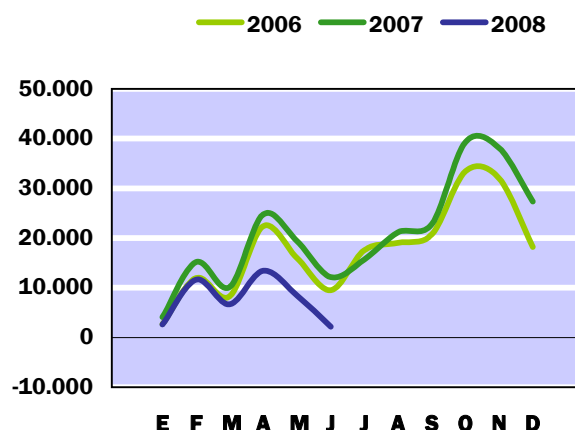
En millones de euros

	En el mes de JUNIO			ACUMULADO a fin de mes		
	<u>2007</u>	<u>2008</u>	%	<u>2007</u>	<u>2008</u>	%
EN MILLONES DE EUROS						
Recursos no financieros	4.096	6.583	60,7	70.332	66.934	-4,8
Empleos no financieros (PDE)	12.470	13.988	12,2	65.114	71.617	10,0
NECESIDAD (-) O CAPACIDAD (+) DE FINANCIACIÓN (PDE)	-8.374	-7.405	-11,6	5.218	-4.683	-
SALDO PRIMARIO	-7.213	-6.269	-13,1	12.140	2.153	-82,3
EN PORCENTAJE DEL PIB						
Recursos no financieros	0,39	0,59	-	6,70	5,97	-
Empleos no financieros (PDE)	1,19	1,25	-	6,20	6,39	-
NECESIDAD (-) O CAPACIDAD (+) DE FINANCIACIÓN (PDE)	-0,80	-0,66	-	0,50	-0,42	-
SALDO PRIMARIO	-0,69	-0,56	-	1,16	0,19	-
Pro-memoria:						
PIB utilizado	1.049.848	1.121.500				

**CAPACIDAD (+) ó NECESIDAD (-)
DE FINANCIACION
EN MILLONES DE EUROS**



**SALDO PRIMARIO
EN MILLONES DE EUROS**



Al término del mes de junio de 2008 el Estado ha registrado una necesidad de financiación (déficit en contabilidad nacional) de 4.683 millones de euros, frente al superávit registrado a finales del mismo mes del año anterior que ascendió a 5.218 millones de euros.

Si se mide con relación al PIB estimado para este año, el déficit del Estado a finales del primer semestre equivale a un 0,42%, mientras a finales del mismo periodo de 2007 el superávit fue equivalente al 0,50%.

El saldo primario, una vez deducidos los intereses del periodo por importe 6.836 millones de euros, ha registrado un superávit de 2.153 millones de euros, equivalente al 0,19% del PIB, lo que supone un descenso de 0,97 puntos respecto al nivel registrado a finales de junio de 2007, en el que su saldo se situó en 12.140 millones de euros.

Los recursos no financieros, acumulados a finales de estos seis meses de 2008, han ascendido a 66.934 millones de euros, cifra inferior en un 4,8% a la obtenida a finales del mismo periodo de 2007. La mayor parte de estos ingresos, el 87,3% del total, procede de impuestos que han disminuido un 5,7% respecto a finales de junio de 2007. Los empleos no financieros han alcanzado 71.617 millones de euros y han registrado una tasa de crecimiento interanual del 10,0%. De la cifra anterior el 52,4% se ha destinado a financiar la actividad económica de los otros agentes de las Administraciones Públicas a través de transferencias corrientes y de capital.

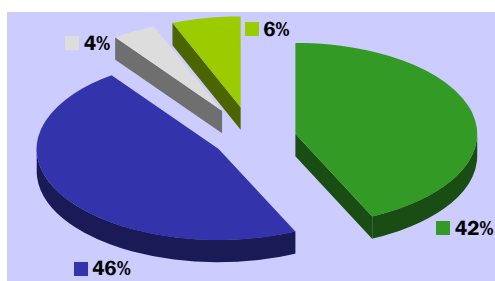
Recursos no financieros

Contabilidad nacional

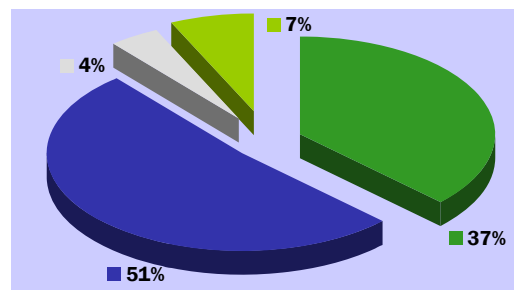
En millones de euros

	En el mes de JUNIO			ACUMULADO a fin de mes		
	2007	2008	%	2007	2008	%
IMPUESTOS Y COTIZACIONES SOCIALES	3.409	5.950	74,5	66.155	62.930	-4,9
* Impuestos sobre la producción y las importaciones	1.150	1.836	59,7	29.752	24.550	-17,5
- IVA	21	816	-	23.514	18.379	-21,8
- Otros	1.129	1.020	-9,7	6.238	6.171	-1,1
* Impuestos corrientes sobre la renta, el patrimonio, etc	1.077	2.832	163,0	32.208	33.865	5,1
* Impuestos sobre el capital	3	7	133,3	40	30	-25,0
* Cotizaciones sociales	1.179	1.275	8,1	4.155	4.485	7,9
RENTAS DE LA PROPIEDAD	311	267	-14,1	2.769	2.868	3,6
* Dividendos y otras rentas	174	155	-10,9	2.172	2.336	7,6
* Intereses	137	112	-18,2	597	532	-10,9
PRODUCCIÓN DE MERCADO Y PAGOS POR OTRA PRODUCCIÓN NO DE MERCADO	68	96	41,2	537	565	5,2
OTROS RECURSOS NO FINANCIEROS	308	270	-12,3	871	571	-34,4
* Transferencias entre AAPP	353	336	-4,8	1.433	1.865	30,1
* Otros ingresos	-45	-66	46,7	-562	-1.294	130,2
TOTAL RECURSOS NO FINANCIEROS	4.096	6.583	60,7	70.332	66.934	-4,8

2007
PRINCIPALES RECURSOS



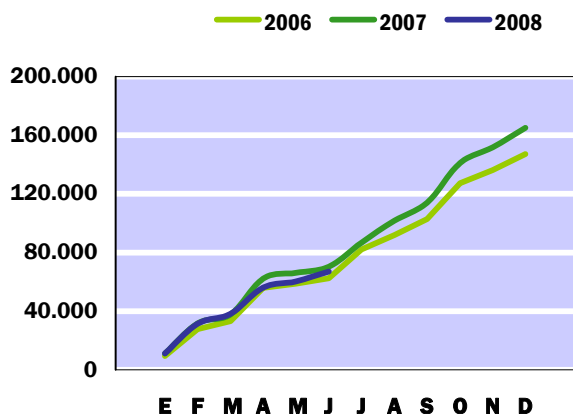
2008
PRINCIPALES RECURSOS



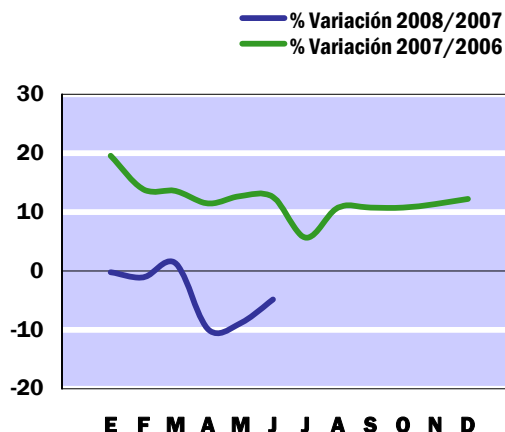
■ Impuestos sobre la producción y las importaciones
■ Impuestos sobre la renta
■ Rentas de la propiedad
■ Cotizaciones sociales

■ Impuestos sobre la producción y las importaciones
■ Impuestos sobre la renta
■ Rentas de la propiedad
■ Cotizaciones sociales

RECURSOS NO FINANCIEROS
MILLONES DE EUROS
SOBRE CIFRAS ACUMULADAS



RECURSOS NO FINANCIEROS
TASAS DE VARIACIÓN INTERANUAL
SOBRE CIFRAS ACUMULADAS



En el primer semestre de 2008 los recursos no financieros del Estado ascienden a 66.934 millones de euros, cifra inferior en un 4,8% a la de igual periodo del año anterior. En este resultado influye, principalmente, el comportamiento de los recursos fiscales, impuestos y cotizaciones sociales, que con una participación en los recursos del Estado del 94,0%, registran un descenso del 4,9%. El resto de los recursos no financieros experimenta, igualmente, un descenso del 4,1%.

Los impuestos corrientes sobre la renta y el patrimonio con 33.865 millones de euros, suponen el 50,1% de los recursos no financieros, y registran un aumento del 5,1%. En dicha tasa incide, positivamente, la fortaleza de las rentas salariales y del capital, que han impulsado al alza los respectivos pagos a cuenta por retenciones y, en sentido negativo, la desaceleración de los beneficios empresariales que unido a la segunda bajada de los tipos de gravamen y a los cambios normativos introducidos en el Real Decreto-Ley 2/2008, de 21 de abril, de medidas de impulso a la actividad económica, han originado un descenso significativo del primer pago fraccionado del Impuesto de Sociedades correspondiente al ejercicio 2008.

Los impuestos sobre la producción y las importaciones, con una participación sobre la cifra total de recursos del 36,7%, ascienden a 24.550 millones de euros, cifra que supone un descenso del 17,5% respecto a igual semestre del año anterior, en el que incide la desaceleración del gasto final sujeto al IVA, junto con la pérdida de ingresos inducida por el nuevo régimen de consolidación fiscal de grupos de entidades en el IVA, a partir de enero de 2008. Los demás impuestos sobre la producción y las importaciones, procedentes en su mayor parte de los impuestos sobre consumos específicos, descienden un 1,1%, con unos recursos de 6.171 millones de euros. Las cotizaciones sociales aumentan un 7,9%, hasta alcanzar un importe de 4.485 millones de euros.

Las rentas de la propiedad, con 2.868 millones de euros, experimentan un aumento del 3,6%, afectado, básicamente, por el aumento de los beneficios del Banco de España en un 35,2% y el descenso de los intereses de la cuenta corriente del Tesoro en un 20,4%. Los recursos por ventas de la producción con 565 millones de euros, superan en un 5,2% los del año anterior. Dentro de la partida "otros recursos no financieros", las transferencias entre Administraciones Públicas crecen un 30,1% y el resto de los recursos, alcanza un importe negativo de 1.294 millones, debido principalmente, a la transferencia de capital negativa por recaudación incierta de 2.743 millones de euros, que supera en un 17,7% la de 2007.

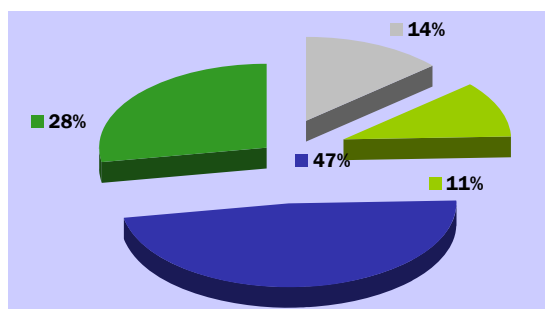
Empleos no financieros

Contabilidad nacional

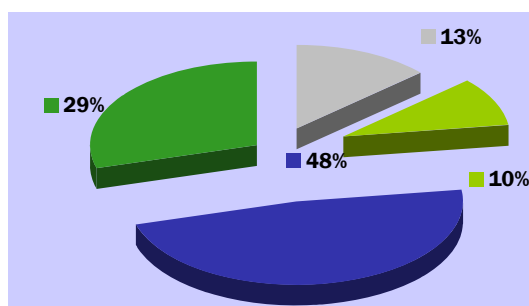
En millones de euros

	En el mes de JUNIO			ACUMULADO a fin de mes		
	2007	2008	%	2007	2008	%
CONSUMOS INTERMEDIOS	431	574	33,2	2.111	2.141	1,4
REMUNERACIÓN DE ASALARIADOS	2.309	2.495	8,1	8.930	9.516	6,6
INTERESES (PDE)	1.161	1.136	-2,2	6.922	6.836	-1,2
PRESTACIONES SOCIALES DISTINTAS DE LAS TRANSFERENCIAS SOCIALES EN ESPECIE	1.252	1.434	14,5	4.458	5.308	19,1
TRANSFERENCIAS SOCIALES EN ESPECIE A FAMILIAS PROPORCIONADAS POR PRODUCTORES DE MERCADO	44	43	-2,3	159	174	9,4
TRANSFERENCIAS CORRIENTES ENTRE AA.PP.	5.169	6.306	22,0	31.169	34.203	9,7
OTROS EMPLEOS CORRIENTES	653	662	1,4	5.074	6.251	23,2
EMPLEOS DE CAPITAL	1.451	1.338	-7,8	6.291	7.188	14,3
- Formación bruta de capital fijo	553	550	-0,5	1.974	2.096	6,2
- Transferencias de capital entre AA.PP.	515	620	20,4	2.373	3.346	41,0
- Adquisición neta de activos no financieros no producidos	83	33	-60,2	91	93	2,2
- Otros gastos de capital	300	135	-55,0	1.853	1.653	-10,8
TOTAL EMPLEOS NO FINANCIEROS (PDE)	12.470	13.988	12,2	65.114	71.617	10,0

2007
PRINCIPALES EMPLEOS

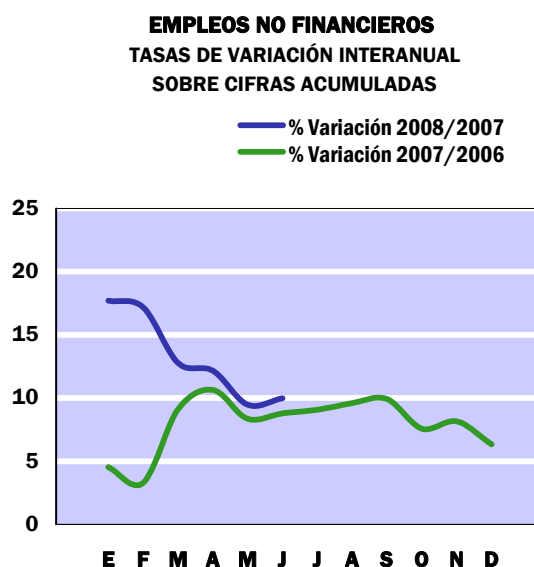
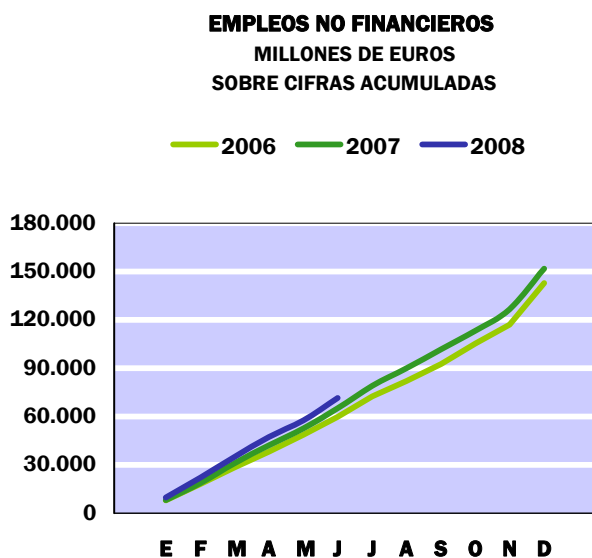


2008
PRINCIPALES EMPLEOS



■ Remuneración de asalariados
 ■ Intereses
 ■ Transferencias entre Administraciones públicas
 ■ Resto de empleos corrientes y de capital

■ Remuneración de asalariados
 ■ Intereses
 ■ Transferencias entre Administraciones públicas
 ■ Resto de empleos corrientes y de capital



En los seis primeros meses del ejercicio los empleos no financieros del Estado, con 71.617 millones de euros, crecen un 10,0%. Los empleos corrientes han aumentado un 9,5%, situándose en 64.429 millones de euros, de los cuales 34.203 corresponden a las transferencias corrientes entre Administraciones Públicas, con un crecimiento del 9,7%. Dentro de éstas, destacan los fondos destinados a las Comunidades Autónomas con 20.396 millones de euros y un aumento del 7,3% respecto a 2007 y a las Corporaciones Locales, que crecen un 6,0%, alcanzando 6.642 millones de euros. Las transferencias recibidas por las Administraciones de Seguridad Social han subido un 43,2%, situándose en 4.315 millones de euros, de éstos, 637 millones de euros corresponden a transferencias al IMSERSO para gastos de dependencia, inexistentes en 2007. Por último, los empleos de capital, con 7.188 millones de euros, aumentan un 14,3%.

La remuneración de asalariados asciende a 9.516 millones de euros, con un incremento del 6,6% y los intereses derivados del endeudamiento del Estado, valorados según el criterio de devengo, con un total de 6.836 millones de euros, disminuyen un 1,2%.

Del resto de empleos corrientes caben citar las prestaciones sociales distintas de las transferencias sociales en especie, que con un importe de 5.308 millones de euros, se incrementan un 19,1%, motivado principalmente por el abono de 527 millones de euros en concepto de prestación por nacimiento o adopción, inexistente el año pasado. La rúbrica de otras transferencias corrientes crece un 22,5%, alcanzando 4.628 millones de euros, de los cuales 4.123 millones corresponden a transferencias a la Unión Europea, con un aumento del 25,2%.

Los empleos de capital han aumentado un 14,3% respecto al año anterior, alcanzando un total de 7.188 millones de euros. Este aumento se debe principalmente a las mayores transferencias de capital entre AAPP, que ascienden a 3.346 millones de euros, 973 millones de euros más que en 2007, justificado básicamente por los mayores fondos percibidos por la Sociedad Estatal de Infraestructura del Transporte Terrestre que pasa de 460 millones en 2007 a 1.192 millones en 2008. La formación bruta de capital, con 2.096 millones de euros, crece un 6,2%. Por el contrario, las ayudas a la inversión y otras transferencias de capital disminuyen 200 millones de euros, hasta situarse en 1.653 millones de euros.

Principales indicadores del Estado

En millones de EUROS

	Contabilidad de caja				Contabilidad nacional			
	Ingresos no financieros	Pagos no financieros	Déficit (-) o Superávit (+) de caja	Saldo primario	Recursos no financieros	Empleos no financieros (PDE)	Necesidad (-) o Capacidad (+) de financiación (PDE)	Saldo primario
2002	108.456	111.082	-2.626	16.237	109.142	113.806	-4.664	11.872
2003	109.655	113.787	-4.132	15.656	111.008	114.606	-3.598	12.198
2004	114.793	114.733	60	16.810	116.577	127.271	-10.694	4.298
2005	128.777	122.755	6.022	23.853	130.171	128.551	1.620	15.933
2006	141.846	130.375	11.471	27.090	147.201	142.826	4.375	18.182
2007	159.839	139.704	20.135	34.674	165.171	151.877	13.294	27.309
2008 Jun.	65.624	67.689	-2.065	5.454	66.934	71.617	-4.683	2.153

2005

Enero	9.956	16.768	-6.812	-626	7.952	8.272	-320	946
Febrero	25.580	25.608	-28	7.762	24.551	16.957	7.594	10.007
Marzo	31.019	34.030	-3.011	5.198	29.612	26.602	3.010	6.614
Abril	49.529	42.390	7.139	15.917	48.348	37.373	10.975	15.786
Mayo	53.369	49.880	3.489	12.535	52.234	46.298	5.936	11.959
Junio	55.775	59.278	-3.503	5.754	54.634	56.628	-1.994	5.220
Julio	73.950	67.385	6.565	15.943	72.768	66.869	5.899	14.346
Agosto	83.045	80.637	2.408	17.734	82.034	75.599	6.435	16.063
Septiembre	92.093	88.494	3.599	19.020	92.085	84.972	7.113	17.883
Octubre	113.643	99.421	14.222	31.580	113.699	95.586	18.113	30.077
Noviembre	119.770	108.561	11.209	28.777	120.371	107.607	12.764	25.882
Diciembre	128.777	122.755	6.022	23.853	130.171	128.551	1.620	15.933

2006

Enero	10.255	14.812	-4.557	786	9.297	7.848	1.449	2.663
Febrero	28.371	24.207	4.164	10.169	27.832	18.142	9.690	11.956
Marzo	33.260	33.016	244	6.533	33.291	28.466	4.825	8.259
Abril	55.464	41.972	13.492	20.415	55.860	38.055	17.805	22.387
Mayo	58.107	50.505	7.602	14.708	58.768	48.582	10.186	15.926
Junio	61.315	60.162	1.153	8.637	62.484	59.850	2.634	9.502
Julio	80.499	75.175	5.324	17.992	82.001	72.503	9.498	17.541
Agosto	88.879	84.301	4.578	17.694	91.885	82.059	9.826	19.030
Septiembre	99.683	92.770	6.913	20.052	102.898	92.485	10.413	20.750
Octubre	123.850	105.263	18.587	33.951	127.301	105.344	21.957	33.476
Noviembre	132.362	115.292	17.070	32.540	136.331	117.031	19.300	31.954
Diciembre	141.846	130.375	11.471	27.090	147.201	142.826	4.375	18.182

Principales indicadores del Estado

En millones de EUROS

	Contabilidad de caja				Contabilidad nacional			
	Ingresos no financieros	Pagos no financieros	Déficit (-) o Superávit (+) de caja	Saldo primario	Recursos no financieros	Empleos no financieros (PDE)	Necesidad (-) o Capacidad (+) de financiación (PDE)	Saldo primario
2002	108.456	111.082	-2.626	16.237	109.142	113.806	-4.664	11.872
2003	109.655	113.787	-4.132	15.656	111.008	114.606	-3.598	12.198
2004	114.793	114.733	60	16.810	116.577	127.271	-10.694	4.298
2005	128.777	122.755	6.022	23.853	130.171	128.551	1.620	15.933
2006	141.846	130.375	11.471	27.090	147.201	142.826	4.375	18.182
2007	159.839	139.704	20.135	34.674	165.171	151.877	13.294	27.309
2008 Jun.	65.624	67.689	-2.065	5.454	66.934	71.617	-4.683	2.153

2007

Enero	12.190	15.932	-3.742	1.324	11.116	8.203	2.913	4.091
Febrero	32.045	25.814	6.231	11.914	31.688	18.740	12.948	15.187
Marzo	37.782	35.466	2.316	8.016	37.807	31.060	6.747	10.179
Abril	62.099	45.594	16.505	22.691	62.278	42.103	20.175	24.750
Mayo	65.523	54.303	11.220	17.544	66.236	52.644	13.592	19.353
Junio	69.126	64.958	4.168	10.689	70.332	65.114	5.218	12.140
Julio	85.774	82.457	3.317	15.150	86.632	79.082	7.550	15.690
Agosto	99.654	92.426	7.228	19.386	101.784	89.940	11.844	21.169
Septiembre	111.523	101.354	10.169	22.351	113.983	101.658	12.325	22.803
Octubre	138.328	113.249	25.079	39.248	140.977	113.325	27.652	39.344
Noviembre	148.408	124.304	24.104	38.430	151.812	126.576	25.236	38.062
Diciembre	159.839	139.704	20.135	34.674	165.171	151.877	13.294	27.309

2008

Enero	12.833	18.123	-5.290	437	11.089	9.655	1.434	2.640
Febrero	31.634	27.803	3.831	10.232	31.338	21.957	9.381	11.649
Marzo	38.181	36.909	1.272	7.804	38.298	35.022	3.276	6.688
Abril	56.246	47.870	8.376	15.229	56.125	47.218	8.907	13.437
Mayo	59.923	56.737	3.186	10.268	60.351	57.629	2.722	8.422
Junio	65.624	67.689	-2.065	5.454	66.934	71.617	-4.683	2.153
Julio								
Agosto								
Septiembre								
Octubre								
Noviembre								
Diciembre								

Notas metodológicas

A LA CONTABILIDAD DE CAJA

En la contabilidad de caja se recogen los flujos monetarios de ingresos recaudados y de pagos realizados en el período de referencia. El ámbito de cobertura alcanza a las operaciones efectuadas a través de los registros contables del Presupuesto del Estado y de operaciones no presupuestarias, que constituyen el sistema de la contabilidad pública en sentido estricto. La valoración de las operaciones se realiza de acuerdo a un criterio estricto de caja, es decir, se consideran los ingresos y pagos realizados en cada período, que corresponden tanto a derechos y obligaciones reconocidas en el Presupuesto corriente del ejercicio, como a los derechos y obligaciones que fueron reconocidas en presupuestos de años anteriores y que quedaron pendientes de cobro y de pago, respectivamente.

La información estadística de base procede, prácticamente en su totalidad, de los datos de ingresos, gastos, y operaciones no presupuestarias registrados en el Sistema de Información Contable (SIC), que es la aplicación informática de la contabilidad de la Administración General del Estado que gestiona la IGAE. Los datos se presentan desde un enfoque esencialmente económico, pretendiendo evitar la complejidad de los registros de la contabilidad pública, eliminando las operaciones internas entre ellos, y agregando la información en categorías fácilmente identificables con el propósito de hacer comprensible la situación y evolución de la incidencia monetaria de las principales operaciones realizadas por el Estado durante un período determinado.

Para el análisis de la evolución de los ingresos no financieros se ha tenido en cuenta los ingresos totales no financieros (suma de los ingresos no financieros del Estado y la participación de las Administraciones Territoriales en aquellos impuestos cedidos parcialmente).

AJUSTES PARA LA OBTENCIÓN DE LOS INGRESOS NO FINANCIEROS HOMOGÉNEOS. La descripción detallada de la homogeneización de la tasa interanual de los ingresos tributarios puede encontrarse en el apartado 5 del capítulo V “Notas explicativas y fuentes” del Informe mensual de Recaudación que se difunde en la sección de Estadísticas Tributarias de la página web de la AEAT (www.aeat.es). No obstante, entre los ajustes que afectan a los ingresos impositivos se deben destacar, en primer lugar, las devoluciones adelantadas o retrasadas respecto al ritmo de ejecución de una campaña considerada como normal o tipo para las principales figuras impositivas (IRPF, Impuesto de Sociedades, e IVA), y, en segundo lugar, los ingresos de evolución más atípica en el tiempo, principalmente los asociados a las retenciones del trabajo de las Administraciones Públicas (se sustituyen los ingresos realizados por los derechos reconocidos, ajustando las diferentes periodicidades de las autoliquidaciones), las retenciones de capital sobre intereses de la Deuda Pública (los periodos de vencimientos de la Deuda y los criterios de distribución entre IRPF, Impuesto de Sociedades e Impuesto sobre la Renta de los no Residentes han cambiado significativamente en los últimos años).

En cuanto a los ajustes efectuados a los ingresos no impositivos, cabe señalar entre otros los considerados de evolución más irregular en el tiempo como la tasa de reserva de dominio público radioeléctrico (dentro del capítulo de Tasas y otros ingresos) y los beneficios del Banco de España (dentro del capítulo de Ingresos patrimoniales).

Para el análisis de la evolución de los pagos no financieros se han tenido en cuenta los pagos totales no financieros del ejercicio, incluyendo dentro de los mismos los pagos satisfechos como contraprestación por las obligaciones reconocidas en el periodo, los pagos realizados durante cada periodo para satisfacer obligaciones reconocidas con cargo a presupuestos de ejercicios anteriores y que no se hicieron efectivas en los mismos, y las cantidades efectivamente satisfechas antes de su aplicación definitiva al presupuesto de gastos (pagos extrapresupuestarios).

A LA CONTABILIDAD NACIONAL

La información se elabora siguiendo los criterios generales de contabilidad nacional establecidos por el Sistema Europeo de Cuentas (SEC 95) y de acuerdo a las reglas específicas del Manual del SEC 95 sobre el déficit público y la deuda pública, que constituyen el marco de referencia de obligado cumplimiento para todos los países miembros de la Unión Europea. En el sistema de contabilidad nacional los flujos se registran ateniéndose al principio de devengo, es decir, cuando se crea, transforma o extingue el valor económico, o cuando nacen, se transforman o se cancelan los derechos y las obligaciones.

La cobertura de los datos del Estado en contabilidad nacional incluye las operaciones anotadas en los registros de la contabilidad pública, Presupuesto del Estado y operaciones no presupuestarias, así como las operaciones efectuadas a través de las cuentas del Tesoro en el Banco de España, y todas aquellas operaciones que realizan otras unidades públicas por cuenta del Estado, independientemente del momento en el que se efectúe su aplicación a los registros de la contabilidad pública. Las operaciones del Presupuesto del Estado se registran en el momento en que se reconoce el derecho o la obligación, mientras que las efectuadas a través de los otros registros contables se consideran en el mismo momento en que se realizan.

En el cuadro de la página 18, dentro de los "otros ingresos" se incluye el ajuste por recaudación incierta, minorando las transferencias de capital recibidas.

Las fuentes de información estadística comprenden los registros del Sistema de Información Contable (SIC) de la IGAE, así como información estadística procedente de la Dirección General del Tesoro y Política Financiera. De igual modo, se utiliza información suministrada por la Intervención General del Banco de España, con relación a los movimientos de las operaciones realizadas a través de las cuentas del Estado en el Banco de España, y otros registros estadísticos de unidades públicas que efectúan operaciones por cuenta del Estado.