

Principales indicadores de la actividad económica y financiera del Estado

MAYO 2008

N.I.P.O.: 601-06031-6

Elaboración y Coordinación:

Intervención General Administración del Estado

Subdirección General de Análisis y Cuentas Económicas del Sector Público

<http://www.igae.pap.meh.es>

Informes y cuentas económicas del sector público

Índice

PRINCIPALES INDICADORES

Saldo de las operaciones no financieras del Estado	4
----------------------------------------------------	---

CONTABILIDAD DE CAJA

Déficit (-) o superávit (+) de caja no financiero	6
Texto y gráficos	7
Ingresos no financieros	8
Texto	10
Ingresos homogéneos y gráficos	11
Pagos no financieros	12
Texto y gráficos	13
Necesidad (-) o capacidad (+) de endeudamiento y variación de pasivos financieros	14
Texto y gráficos	15

CONTABILIDAD NACIONAL

Necesidad (-) o capacidad (+) de financiación	16
Texto y gráficos	17
Recursos no financieros	18
Texto y gráficos	19
Empleos no financieros	20
Texto y gráfico	21
Anexo estadístico	22
Notas metodológicas	24

CALENDARIO DE LAS NEDD DEL FMI

De acuerdo a los requisitos establecidos en las Normas Especiales para la Divulgación de Datos (NEDD) del Fondo Monetario Internacional (FMI), la IGAE publica a través de la red INTERNET un calendario que indica las fechas concretas, o aproximadas, en las que serán difundidos los datos correspondientes a los indicadores económicos relativos al sector fiscal, dentro del proyecto NEDD, que son elaborados por la IGAE y que están referidos al déficit en contabilidad nacional del sector Administraciones Públicas y del Estado. Dicho calendario se publica en la sección "Indicadores y cuentas económicas del Sector Público" dentro de la dirección <http://www.igae.pap.meh.es>

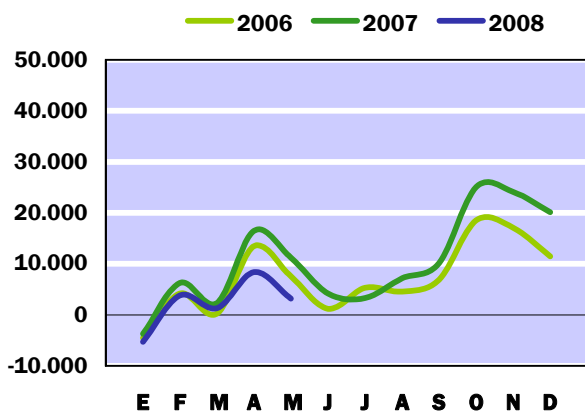
Déficit (-) o Superávit (+) de caja no financiero

Contabilidad de caja

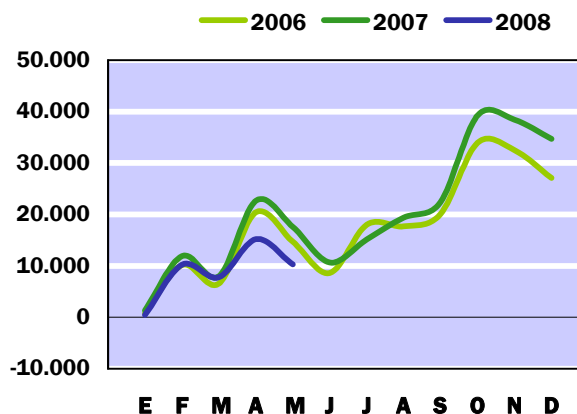
En millones de euros

	En el mes de MAYO			ACUMULADO a fin de mes		
	<u>2007</u>	<u>2008</u>	%	<u>2007</u>	<u>2008</u>	%
EN MILLONES DE EUROS						
Ingresos no financieros	3.424	3.677	7,4	65.523	59.923	-8,5
Pagos no financieros	8.709	8.867	1,8	54.303	56.737	4,5
DÉFICIT (-) O SUPERÁVIT (+) DE CAJA	-5.285	-5.190	-1,8	11.220	3.186	-71,6
SALDO PRIMARIO	-5.147	-4.961	-3,6	17.544	10.268	-41,5
EN PORCENTAJE DEL PIB						
Ingresos no financieros	0,33	0,33	-	6,24	5,34	-
Pagos no financieros	0,83	0,79	-	5,17	5,06	-
DÉFICIT (-) O SUPERÁVIT (+) DE CAJA	-0,50	-0,46	-	1,07	0,28	-
SALDO PRIMARIO	-0,49	-0,44	-	1,67	0,92	-
Pro-memoria:						
PIB utilizado	1.049.848	1.121.500				

DÉFICIT (-) o SUPERÁVIT (+) DE CAJA
CIFRAS ACUMULADAS
EN MILLONES DE EUROS



SALDO PRIMARIO EN CAJA
CIFRAS ACUMULADAS
EN MILLONES DE EUROS



A finales de mayo las cuentas no financieras del Estado en términos de caja presentan un superávit 3.185 millones de euros, cifra inferior en un 71,6% a la registrada en el mismo período del ejercicio anterior. En términos del PIB, el superávit de caja representa el 0,28%, y supone por tanto una reducción de 0,79 puntos porcentuales en comparación con la ratio registrada en el mismo período de 2007.

Los ingresos del Estado de carácter no financiero, después de descontar la participación de las administraciones territoriales en el IRPF, IVA e Impuestos especiales, han alcanzado un volumen de 59.923 millones de euros, inferior en un 8,5% a los del mismo período de 2007. Este descenso deriva fundamentalmente de la imposición indirecta, principalmente del IVA por operaciones interiores cuya recaudación ha descendido un 31,8% con respecto a la recaudación de mayo de 2007. Asimismo, el Impuesto de Sociedades presenta una caída interanual de sus ingresos del 19,7%.

Los pagos no financieros hasta finales de mayo ascienden a 56.737 millones de euros, un 4,5% más elevados que los del mismo período de 2007. En términos del PIB representan el 5,06%, 0,11 puntos por debajo de la ratio de 2007. Los gastos financieros se elevan a 7.082 millones de euros, con un aumento del 12,0% respecto de los del mismo período del año anterior. Si se deducen los intereses del saldo de caja se obtiene el saldo primario, que en el período considerado presenta un volumen de 10.268 millones de euros, inferior en un 41,5% al del año precedente; en términos del PIB, el superávit primario de caja supone el 0,92 frente al 1,67% del año anterior.

Ingresos no financieros

Contabilidad de caja

En millones de euros

	En el mes de MAYO							
	2007			2008			% Variación	
	Estado	CCAA CCLL	TOTAL	Estado	CCAA CCLL	TOTAL	Estado	TOTAL
IMPUESTOS DIRECTOS Y COTIZACIONES SOCIALES	718	1.678	2.396	3.856	1.974	5.830	437,0	143,3
- Renta de personas físicas	67	1.678	1.745	112	1.974	2.086	67,2	19,5
- Renta de sociedades	477	-	477	3.539	-	3.539	641,9	641,9
- Renta de no residentes	98	-	98	114	-	114	16,3	16,3
- Cuota de derechos pasivos	71	-	71	86	-	86	21,1	21,1
- Otros	5	-	5	5	-	5	-	-
IMPUESTOS INDIRECTOS	1.239	2.388	3.627	-1.437	2.532	1.095	0,0	-69,8
- Impuesto sobre el valor añadido (IVA)	143	1.704	1.847	-2.584	1.804	-780	-	-
* IVA. Importaciones	688	-	688	762	-	762	10,8	10,8
* IVA. Operaciones interiores	-545	1.704	1.159	-3.346	1.804	-1.542	513,9	-
- Impuestos especiales	852	684	1.536	897	728	1.625	5,3	5,8
* Alcohol y bebidas derivadas	40	34	74	43	35	78	7,5	5,4
* Cerveza	9	10	19	11	9	20	22,2	5,3
* Productos intermedios	2	1	3	2	-	2	-	-33,3
* Labores del Tabaco	326	204	530	375	223	598	15,0	12,8
* Hidrocarburos	468	355	823	463	365	828	-1,1	0,6
* Electricidad	7	80	87	3	96	99	-57,1	13,8
- Impuesto sobre primas de seguro	124	-	124	139	-	139	12,1	12,1
- Tráfico exterior	118	-	118	111	-	111	-5,9	-5,9
- Otros	2	-	2	-	-	-	-	-
TASAS, PRECIOS PÚBLICOS Y OTROS INGRESOS	121	-	121	329	-	329	171,9	171,9
TRANSFERENCIAS CORRIENTES	1.148	-	1.148	866	-	866	-24,6	-24,6
INGRESOS PATRIMONIALES	82	-	82	70	-	70	-14,6	-14,6
ENAJENACIÓN DE INVERSIONES REALES	6	-	6	7	-	7	16,7	16,7
TRANSFERENCIAS DE CAPITAL	66	-	66	12	-	12	-81,8	-81,8
Otros ingresos sin clasificar	44	-	44	-26	-	-26	-	-
TOTAL INGRESOS NO FINANCIEROS	3.424	4.066	7.490	3.677	4.506	8.183	7,4	9,3

Ingresos no financieros

Contabilidad de caja

En millones de euros

	ACUMULADO a fin de mes							
	2007			2008			% Variación	
	Estado	CCAA CCLL	TOTAL	Estado	CCAA CCLL	TOTAL	Estado	TOTAL
IMPUESTOS DIRECTOS Y COTIZACIONES SOCIALES	30.818	8.391	39.209	30.621	9.868	40.489	-0,6	3,3
- Renta de personas físicas	21.150	8.391	29.541	22.574	9.868	32.442	6,7	9,8
- Renta de sociedades	8.412	-	8.412	6.752	-	6.752	-19,7	-19,7
- Renta de no residentes	778	-	778	844	-	844	8,5	8,5
- Cuota de derechos pasivos	432	-	432	419	-	419	-3,0	-3,0
- Otros	46	-	46	32	-	32	-30,4	-30,4
IMPUESTOS INDIRECTOS	29.139	11.938	41.077	22.931	12.654	35.585	-21,3	-13,4
- Impuesto sobre el valor añadido (IVA)	23.470	8.523	31.993	17.283	9.016	26.299	-26,4	-17,8
* IVA. Importaciones	3.701	-	3.701	3.803	-	3.803	2,8	2,8
* IVA. Operaciones interiores	19.769	8.523	28.292	13.480	9.016	22.496	-31,8	-20,5
- Impuestos especiales	4.371	3.415	7.786	4.339	3.638	7.977	-0,7	2,5
* Alcohol y bebidas derivadas	227	171	398	228	173	401	0,4	0,8
* Cerveza	53	46	99	51	50	101	-3,8	2,0
* Productos intermedios	6	4	10	5	3	8	-16,7	-20,0
* Labores del Tabaco	1.514	1.016	2.530	1.667	1.113	2.780	10,1	9,9
* Hidrocarburos	2.529	1.776	4.305	2.378	1.823	4.201	-6,0	-2,4
* Electricidad	42	402	444	10	476	486	-76,2	9,5
- Impuesto sobre primas de seguro	613	-	613	638	-	638	4,1	4,1
- Tráfico exterior	681	-	681	658	-	658	-3,4	-3,4
- Otros	4	-	4	13	-	13	225,0	225,0
TASAS, PRECIOS PÚBLICOS Y OTROS INGRESOS	1.346	-	1.346	1.998	-	1.998	48,4	48,4
TRANSFERENCIAS CORRIENTES	2.271	-	2.271	2.695	-	2.695	18,7	18,7
INGRESOS PATRIMONIALES	993	-	993	1.156	-	1.156	16,4	16,4
ENAJENACIÓN DE INVERSIONES REALES	107	-	107	56	-	56	-47,7	-47,7
TRANSFERENCIAS DE CAPITAL	778	-	778	377	-	377	-51,5	-51,5
Otros ingresos sin clasificar	71	-	71	89	-	89	25,4	25,4
TOTAL INGRESOS NO FINANCIEROS	65.523	20.329	85.852	59.923	22.522	82.445	-8,5	-4,0

Ingresos no financieros

Contabilidad de caja

Los ingresos no financieros del Estado recaudados hasta finales de mayo de 2008 se elevan a 59.923 millones de euros, un 8,5% menos que en igual periodo del año anterior. Este descenso de los ingresos se sitúa en el 4,0% antes de deducir la participación de las Administraciones Territoriales en el IRPF, IVA e Impuestos Especiales. Los ingresos impositivos totales caen un 5,2%, afectados en gran medida por el significativo adelanto de devoluciones del IVA, con el fin de inyectar liquidez al sistema y mitigar las dificultades financieras de empresas y familias; descontado este efecto, por su carácter transitorio, el descenso de los ingresos impositivos se sitúa en el 2,0%. El resto de los ingresos no financieros crece un 14,5%.

La recaudación del Estado por impuestos directos asciende a 30.621 millones de euros, con un descenso del 0,6%, tasa que pasa a registrar un aumento del 3,3% antes de deducir la participación de las Administraciones Territoriales en el IRPF. El Impuesto sobre la Renta de las Personas Físicas crece un 9,8%, como resultado, principalmente, del aumento de las retenciones del trabajo en un 10,0% y del capital en un 27,9%; por otro lado, las devoluciones realizadas superan en un 24,0% las efectuadas en igual periodo del año anterior, porcentaje en el que incide la nueva deducción anticipada por nacimiento y adopción de hijos, que asciende a 451 millones de euros, sin correspondencia en igual periodo de 2007. La tasa de crecimiento del IRPF se sitúa en términos homogéneos en el 10,6% una vez ajustado el impacto de esta nueva deducción. Los ingresos del Impuesto sobre Sociedades disminuyen un 19,7%, tasa que tiene su origen en la desaceleración de los resultados empresariales así como en cambios normativos que afectan negativamente a la recaudación. Entre estos últimos, cabe citar, la segunda parte de la rebaja del tipo gravamen del impuesto, la libertad de elección del sistema de cálculo de los pagos a cuenta del ejercicio 2008 y la eliminación de los efectos de los nuevos criterios contables en el cálculo de la base imponible de dichos pagos a cuenta, introducidas, estas dos últimas medidas, por el Real Decreto-Ley 2/2008, de 21 de abril, de medidas de impulso a la actividad económica.

La recaudación del Estado por impuestos indirectos asciende a 22.931 millones de euros, un 21,3% menos que en igual periodo del año anterior, tasa igualmente negativa que se sitúa en el 13,4% antes de descontar la participación de las Administraciones Territoriales en el IVA e Impuestos Especiales. La caída de la imposición indirecta obedece, principalmente, al comportamiento del IVA cuyos ingresos netos registran un descenso del 17,8%, en el que incide la significativa agilización de las devoluciones en el mes de mayo, la repercusión de las subidas del precio del petróleo sobre las cuotas soportadas y el nuevo régimen de consolidación fiscal para grupos de entidades, por afectar este último a la distribución mensual entre recursos brutos y devoluciones; eliminado el efecto del adelanto de devoluciones el descenso de los ingresos netos por IVA se reduce al 9,6%. Los ingresos brutos por IVA descienden un 6,5%, no obstante, corregido el efecto de la consolidación fiscal de grupos, el descenso de los ingresos del impuesto se reduce al 3,3%. Los Impuestos Especiales crecen un 2,5%.

El resto de los ingresos no financieros del Estado se eleva a 6.371 millones de euros, con el aumento ya mencionado del 14,5%. El capítulo de Tasas, precios públicos y otros ingresos asciende a 1.998 millones de euros y crece un 48,4%, debido básicamente al aumento de los ingresos derivados de las diferencias entre los valores de reembolso y emisión de deuda pública, de 555 millones de euros, frente a 70 millones en igual periodo del año anterior. Las Transferencias corrientes y los Ingresos patrimoniales, con una recaudación de 2.695 y 1.156 millones de euros, crecen un 18,7% y 16,4%, respectivamente, impulsados por las transferencias procedentes de las Comunidades Autónomas y de Organismos Autónomos, y de los beneficios ingresados por el Banco de España, correspondientes al ejercicio 2007. Las Transferencias de capital se elevan a 377 millones de euros y disminuyen un 51,5%.

Ingresos no financieros homogéneos

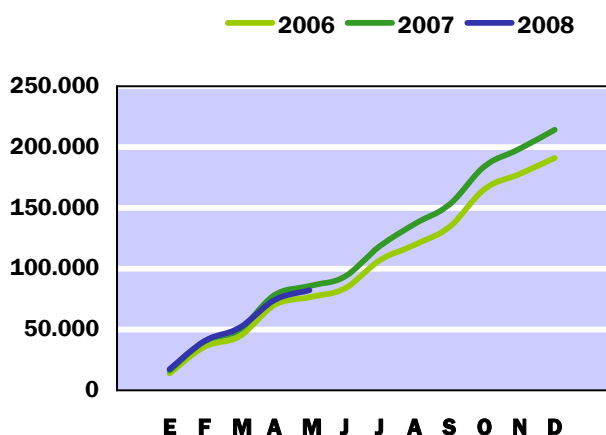
(Incluye la participación de las Administraciones Territoriales y otros ajustes)

En millones de euros

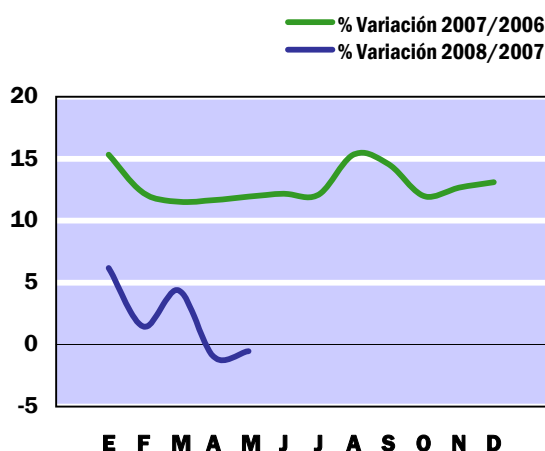
	En el mes de MAYO			ACUMULADO a fin de mes		
	2007	2008	%	2007	2008	%
IMPUESTOS DIRECTOS Y COTIZACIONES SOCIALES	2.408	2.936	21,9	38.932	40.548	4,2
- Renta de personas físicas	1.875	2.135	13,9	29.429	32.540	10,6
- Renta de sociedades	340	591	73,8	8.266	6.732	-18,6
- Otros	193	210	8,8	1.237	1.276	3,2
IMPUESTOS INDIRECTOS	3.734	3.729	-0,1	41.259	38.401	-6,9
- Impuesto sobre el valor añadido (IVA)	1.915	1.814	-5,3	32.010	28.937	-9,6
- Impuestos especiales	1.575	1.665	5,7	7.951	8.155	2,6
- Otros	244	250	2,5	1.298	1.309	0,8
OTROS INGRESOS NO FINANCIEROS	1.464	1.254	-14,3	5.277	6.072	15,1
INGRESOS NO FINANCIEROS HOMOGÉNEOS	7.606	7.919	4,1	85.468	85.021	-0,5

Nota : Los ajustes efectuados para la obtención de los ingresos homogéneos se encuentran detallados en las notas metodológicas de la página 24.

**INGRESOS NO FINANCIEROS
EN MILLONES DE EUROS**



**INGRESOS NO FINANCIEROS HOMOGÉNEOS
TASAS DE VARIACIÓN INTERANUAL
SOBRE CIFRAS ACUMULADAS**



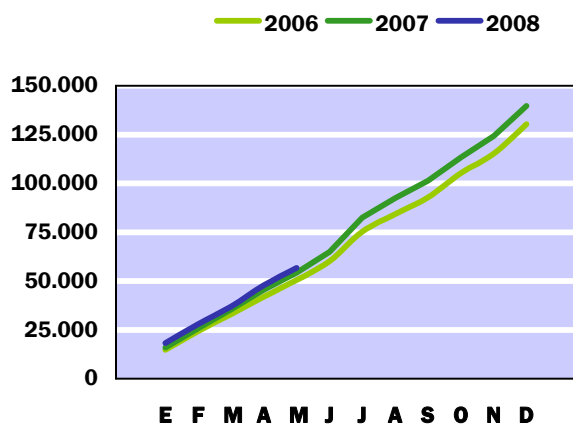
Pagos no financieros

Contabilidad de caja

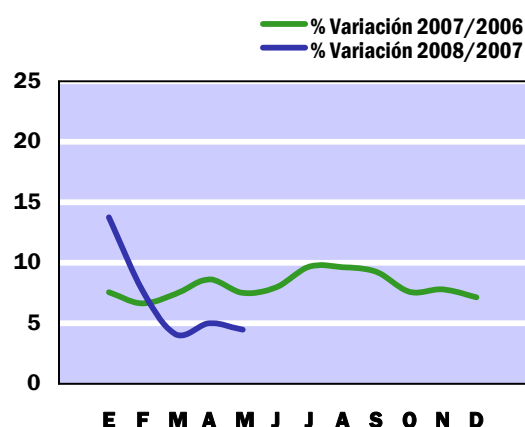
En millones de euros

	En el mes de MAYO			ACUMULADO a fin de mes		
	2007	2008	%	2007	2008	%
GASTOS DE PERSONAL	1.726	1.850	7,2	8.690	9.259	6,5
- Sueldos y salarios del personal activo	954	1.014	6,3	4.757	5.071	6,6
- Cotizaciones sociales y gastos sociales a cargo del empleador	180	196	8,9	925	822	-11,1
- Prestaciones sociales	592	640	8,1	3.008	3.366	11,9
GASTOS CORRIENTES EN BIENES Y SERVICIOS	283	272	-3,9	1.620	1.568	-3,2
GASTOS FINANCIEROS	138	229	65,9	6.324	7.082	12,0
- De deuda y préstamos del interior	100	30	-70,0	5.924	6.323	6,7
- De Letras del Tesoro	-	116	-	274	600	119,0
- De deuda y préstamos del exterior	36	44	22,2	76	83	9,2
- Otros gastos	2	39	-	50	76	52,0
TRANSFERENCIAS CORRIENTES	5.618	5.787	3,0	30.686	32.516	6,0
- A Comunidades Autónomas	2.813	2.886	2,6	14.150	15.200	7,4
* Fondo de suficiencia	2.627	2.806	6,8	13.136	14.332	9,1
- A Corporaciones Locales	1.061	1.119	5,5	5.303	5.680	7,1
* Participación en los ingresos del Estado	1.054	1.117	6,0	5.269	5.585	6,0
- Al exterior	620	650	4,8	5.075	5.890	16,1
* Aportación española al Presupuesto de la UE	569	618	8,6	4.519	5.440	20,4
- Otras	1.124	1.132	0,7	6.158	5.746	-6,7
INVERSIONES REALES	506	536	5,9	3.852	3.767	-2,2
- Inversión civil	453	455	0,4	2.547	2.718	6,7
* Ministerio de Fomento	345	328	-4,9	1.714	1.684	-1,8
* Ministerio de Medio Ambiente	65	78	20,0	343	464	35,3
- Inversión del Ministerio de Defensa	53	81	52,8	1.305	1.049	-19,6
TRANSFERENCIAS DE CAPITAL	438	193	-55,9	3.131	2.545	-18,7
- A Comunidades Autónomas	75	3	-96,0	804	676	-15,9
- A Organismos Autónomos	161	43	-73,3	723	193	-73,3
- A Sociedades mercantiles estatales, EE.EE. y OO.PP.	55	38	-30,9	467	498	6,6
- Al sector privado	95	83	-12,6	783	807	3,1
- Otras	52	26	-50,0	354	371	4,8
TOTAL PAGOS NO FINANCIEROS	8.709	8.867	1,8	54.303	56.737	4,5

**PAGOS NO FINANCIEROS
EN MILLONES DE EUROS**



**PAGOS NO FINANCIEROS
TASAS DE VARIACIÓN INTERANUAL
SOBRE CIFRAS ACUMULADAS**



Hasta el mes de mayo los pagos no financieros realizados por el Estado se han situado en 56.737 millones de euros, un 4,5% más que en 2007. Los pagos por operaciones corrientes se elevan a 50.425 millones de euros, un 6,6% más que en el mismo periodo del año pasado. Por el contrario, las operaciones de capital, que sólo representan el 11,1% del total, disminuyen un 9,6% hasta alcanzar 6.312 millones de euros.

Las transferencias corrientes se incrementan un 6,0%, alcanzando un total de 32.516 millones de euros. Destaca la evolución de los pagos a Comunidades Autónomas, a Corporaciones Locales, a la Seguridad Social y al Exterior. Las transferencias a Comunidades Autónomas crecen un 7,4% hasta situarse en 15.200 millones de euros, siendo los pagos del Fondo de Suficiencia de 14.032 millones de euros, un 6,8% más que en 2007. La aportación española al presupuesto de la Unión Europea crece un 20,4%, situándose en 5.440 millones de euros, debido al crecimiento de la aportación por recurso IVA. Las transferencias a las Corporaciones Locales aumentan un 7,1%, alcanzando 5.680 millones de euros, de los que 5.585 millones de euros corresponden a la participación en los ingresos de Estado. La Seguridad Social ha recibido 3.181 millones de euros, un 27,5% más que en 2007, debido a las transferencias al IMSERSO para gastos de dependencia, que han alcanzado 637 millones de euros. Los gastos financieros se sitúan en 7.082 millones de euros, un 12,0% más que en 2007, por el distinto calendario de vencimiento de la deuda pública. Los gastos de personal, con 9.259 millones de euros, aumentan un 6,5% respecto al año anterior, destacando las prestaciones sociales, con 3.366 millones de euros y las retribuciones del personal activo del Ministerio del Interior, con un importe de 2.118 millones de euros y crecimientos del 11,9% y del 10,1%, respectivamente.

Las inversiones reales, con 3.767 millones de euros, disminuyen un 2,2%. La inversión civil crece un 6,7%, hasta la cifra de 2.718 millones de euros mientras que la inversión militar, con 1.049 millones de euros, disminuye un 19,6%. La inversión del Ministerio de Fomento, con 1.684 millones de euros, se reduce un 1,8%, mientras que la inversión del Ministerio de Medio Ambiente crece un 35,3% hasta alcanzar 464 millones de euros.

Las transferencias de capital, con un total de 2.545 millones de euros, descienden un 18,7%, motivado por la reducción de las transferencias a los Organismos Autónomos, que han pasado de 723 millones de euros en 2007 a 193 millones de euros en 2008. También disminuyen las transferencias de capital a las Comunidades Autónomas que se elevan a 676 millones de euros, 128 millones menos que en 2007.

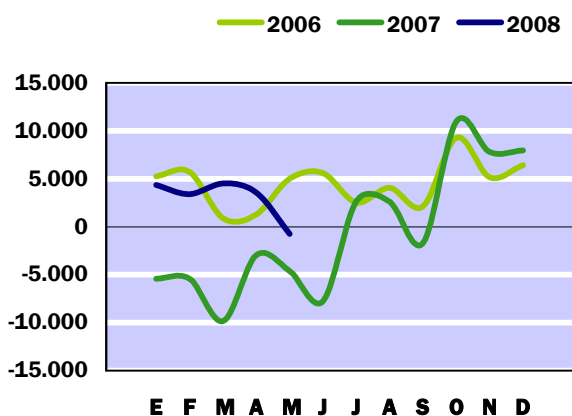
Necesidad (-) o capacidad (+) de endeudamiento

Contabilidad de caja

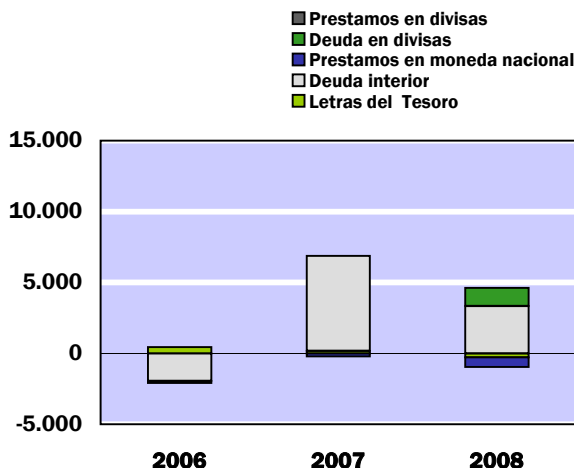
En millones de euros

	En el mes de MAYO			ACUMULADO a fin de mes		
	2007	2008	%	2007	2008	%
DÉFICIT (-) O SUPERÁVIT (+) DE CAJA NO FINANCIERO	-5.285	-5.190	-1,8	11.220	3.186	-71,6
VARIACIÓN NETA DE ACTIVOS FINANCIEROS	-3.623	-883	-75,6	15.847	3.932	-75,2
- Acciones y participaciones	-	56	-	482	285	-40,9
- Préstamos	88	-55	-	680	458	-32,6
- Aportaciones patrimoniales	302	160	-47,0	2.005	1.399	-30,2
- Cuenta corriente en el Banco de España	107	-99	-	6.900	-62	-
- Depósitos en instituciones financieras	-3.864	-1.064	-72,5	8.449	4.357	-48,4
- Otros activos netos	-256	119	-	-2.669	-2.505	-6,1
NECESIDAD (-) O CAPACIDAD (+) DE ENDEUDAMIENTO	-1.662	-4.307	159,1	-4.627	-746	-83,9
- Letras del Tesoro	2.059	-520	-	162	-288	-
* a doce meses o menos	2.059	-520	-	4.126	4.350	5,4
* a dieciocho meses	-	-	-	-3.964	-4.638	17,0
- Deuda interior a medio y largo plazo	-	4.756	-	6.714	3.323	-50,5
- Préstamos del interior	-	-585	-	-831	-1.272	53,1
- Deuda en divisas	-	1.291	-	-	1.291	-
- Préstamos en divisas	-	-	-	-	-	-
- Otros pasivos financieros netos	-397	-635	59,9	-1.418	-2.308	62,8
VARIACIÓN NETA DE PASIVOS FINANCIEROS	1.662	4.307	159,1	4.627	746	-83,9
- Variación de la cuenta corriente del Tesoro en el Banco de España y depósitos en instituciones financieras	-3.757	-1.163	-69,0	15.349	4.295	-72,0
VARIACIÓN NETA DE PASIVOS FINANCIEROS MENOS POSICIONES ACTIVAS DE TESORERÍA	5.419	5.470	0,9	-10.722	-3.549	-66,9

**NECESIDAD (-) O CAPACIDAD (+) DE ENDEUDAMIENTO
EN MILLONES DE EUROS**



**PRINCIPALES PASIVOS FINANCIEROS NETOS
EN MILLONES DE EUROS**



Al finales del mes de mayo, el Estado presenta una **necesidad de endeudamiento** de 746 millones de euros, cifra que pasa a ser de capacidad de endeudamiento por importe de 3.549 millones, si se descuenta la incidencia de la variación de los depósitos en el Banco de España y en instituciones financieras, que presenta un aumento de 4.295 millones. La misma evolución se siguió en mayo de 2007, donde se pasó de una necesidad de endeudamiento de 4.627 millones a una capacidad de 10.722 millones de euros al descontar las posiciones activas de tesorería.

Entre las principales operaciones de activo, los préstamos netos en circulación han aumentado en 458 millones de euros, de los cuales 869 millones han sido destinados a la financiación de proyectos de I+D+i, dotación inferior en un 32,9% a la del año anterior. Los préstamos a CESCE, canalizados a través del Consorcio de Compensación de Seguros, presentan, sin embargo, una cifra de cancelaciones netas, mayores reembolsos que concesiones, de 338 millones, así como los concedidos a empresas privadas para reconversión y reindustrialización, cuyo importe neto negativo asciende a 119 millones de euros.

La cartera de valores del Estado ha aumentado en 285 millones de euros, de los cuales 56 millones corresponden al aumento efectuado en la sociedad estatal ExpoAgua Zaragoza 2008, 137 a cuotas del Estado español en el Banco Europeo de Inversiones y 76 millones a pagos pendientes de 2007 a diversas sociedades de Infraestructuras Agrarias (SEIASAs).

Las aportaciones financieras ascienden a 1.399 millones, de los cuales el FAD ha recibido 523 millones, 338 millones el ADIF, 141 millones el CDTI y 112 millones RENFE-Operadora.

Los **pasivos financieros** netos en circulación han aumentado en los cinco primeros meses del año en 746 millones de euros. Las Letras del Tesoro a 18 meses no han experimentado variación desde que a comienzos del año se amortizaran los 4.638 millones de euros que quedaban en circulación mientras que las Letras a corto plazo aportan una financiación neta en el periodo de 4.350 millones. La deuda interior negociable también ha aumentado su volumen en circulación en 3.323 millones de euros, con unas emisiones de bonos y obligaciones de 19.295 millones y unas amortizaciones de 15.972 millones. Los préstamos en moneda nacional se han reducido en 1.272 millones, de los cuales 81 millones corresponden a préstamos de RENFE-Operadora con el BEI, asumidos por el Estado en 2008, 240 millones a préstamos asumidos de RTVE y 583 millones a la anualidad de los créditos singulares. El endeudamiento en moneda extranjera ha aumentado en mayo en 1.291 millones de euros, con la emisión de un eurobono en dólares a cinco años.

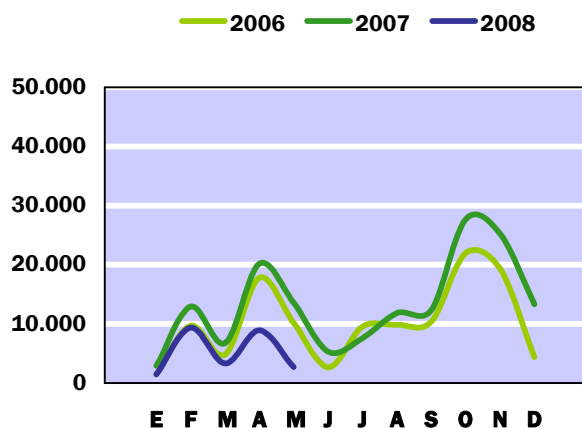
Necesidad (-) o Capacidad (+) de financiación

Contabilidad nacional

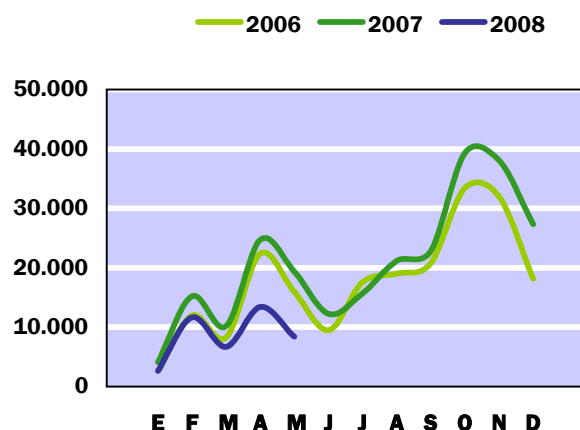
En millones de euros

	En el mes de MAYO			ACUMULADO a fin de mes		
	<u>2007</u>	<u>2008</u>	%	<u>2007</u>	<u>2008</u>	%
EN MILLONES DE EUROS						
Recursos no financieros	3.958	4.226	6,8	66.236	60.351	-8,9
Empleos no financieros (PDE)	10.541	10.411	-1,2	52.644	57.629	9,5
NECESIDAD (-) O CAPACIDAD (+) DE FINANCIACIÓN (PDE)	-6.583	-6.185	-6,0	13.592	2.722	-80,0
SALDO PRIMARIO	-5.397	-5.015	-7,1	19.353	8.422	-56,5
EN PORCENTAJE DEL PIB						
Recursos no financieros	0,38	0,38	-	6,31	5,38	-
Empleos no financieros (PDE)	1,00	0,93	-	5,01	5,14	-
NECESIDAD (-) O CAPACIDAD (+) DE FINANCIACIÓN (PDE)	-0,63	-0,55	-	1,29	0,24	-
SALDO PRIMARIO	-0,51	-0,45	-	1,84	0,75	-
Pro-memoria:						
PIB utilizado	1.049.848	1.121.500				

**CAPACIDAD (+) ó NECESIDAD (-)
DE FINANCIACION
EN MILLONES DE EUROS**



**SALDO PRIMARIO
EN MILLONES DE EUROS**



Al término del mes de mayo 2008 el Estado ha registrado una capacidad de financiación (superávit en contabilidad nacional) de 2.722 millones de euros, cifra inferior en un 80,0% al superávit registrado a finales del mismo periodo del año anterior que ascendió a 13.592 millones de euros.

Si se mide con relación al PIB estimado para este año, el superávit del Estado a finales del mes de mayo equivale a un 0,24%, con un descenso de la ratio de 1,05 puntos respecto al nivel que se alcanzó a finales del mismo mes de 2007.

El saldo primario, una vez deducidos los intereses del periodo por importe 5.700 millones de euros, ha registrado un superávit de 8.422 millones de euros, equivalente al 0,75% del PIB, lo que supone un descenso de 1,09 puntos respecto al nivel registrado a finales de mayo de 2007, en el que su saldo se situó en 19.353 millones de euros.

Los recursos no financieros, acumulados a finales de estos cinco meses de 2008, han ascendido a 60.351 millones de euros, cifra inferior en un 8,9% a la obtenida a finales del mismo periodo de 2007. La mayor parte de estos ingresos, el 89,1% del total, procede de impuestos que han disminuido un 10,0% respecto a finales de mayo de 2007. Los empleos no financieros han alcanzado 57.629 millones de euros y han registrado una tasa de crecimiento interanual del 9,5%. De la cifra anterior el 53,1% se ha destinado a financiar la actividad económica de los otros agentes de las Administraciones Públicas a través de transferencias corrientes y de capital.

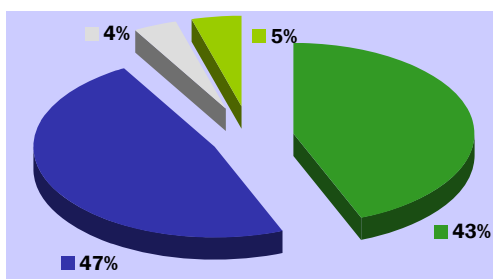
Recursos no financieros

Contabilidad nacional

En millones de euros

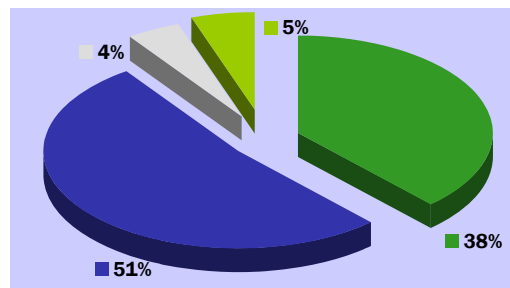
	En el mes de MAYO			ACUMULADO a fin de mes		
	2007	2008	%	2007	2008	%
IMPUESTOS Y COTIZACIONES SOCIALES	2.630	3.227	22,7	62.746	56.980	-9,2
* Impuestos sobre la producción y las importaciones	1.178	-1.516	-	28.602	22.714	-20,6
- IVA	161	-2.603	-	23.493	17.563	-25,2
- Otros	1.017	1.087	6,9	5.109	5.151	0,8
* Impuestos corrientes sobre la renta, el patrimonio, etc	851	4.098	381,6	31.131	31.033	-0,3
* Impuestos sobre el capital	4	3	-25,0	37	23	-37,8
* Cotizaciones sociales	597	642	7,5	2.976	3.210	7,9
RENTAS DE LA PROPIEDAD	539	163	-69,8	2.458	2.601	5,8
* Dividendos y otras rentas	443	74	-83,3	1.998	2.181	9,2
* Intereses	96	89	-7,3	460	420	-8,7
PRODUCCIÓN DE MERCADO Y PAGOS POR OTRA PRODUCCIÓN NO DE MERCADO	103	86	-16,5	469	469	-
OTROS RECURSOS NO FINANCIEROS	686	750	9,3	563	301	-46,5
* Transferencias entre AAPP	689	777	12,8	1.080	1.529	41,6
* Otros ingresos	-3	-27	800,0	-517	-1.228	137,5
TOTAL RECURSOS NO FINANCIEROS	3.958	4.226	6,8	66.236	60.351	-8,9

2007
PRINCIPALES RECURSOS



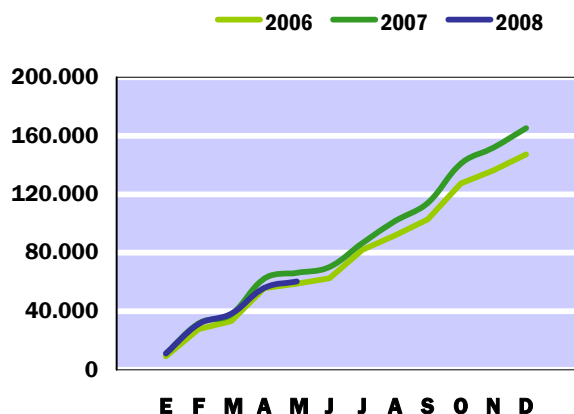
■ Impuestos sobre la producción y las importaciones
■ Impuestos sobre la renta
■ Rentas de la propiedad
■ Cotizaciones sociales

2008
PRINCIPALES RECURSOS

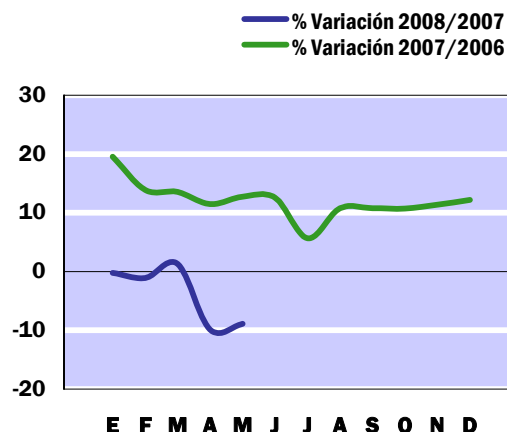


■ Impuestos sobre la producción y las importaciones
■ Impuestos sobre la renta
■ Rentas de la propiedad
■ Cotizaciones sociales

RECURSOS NO FINANCIEROS
MILLONES DE EUROS
SOBRE CIFRAS ACUMULADAS



RECURSOS NO FINANCIEROS
TASAS DE VARIACIÓN INTERANUAL
SOBRE CIFRAS ACUMULADAS



En los cinco primeros meses de 2008 los recursos no financieros del Estado ascienden a 60.351 millones de euros, cifra inferior en un 8,9% a la de igual periodo del año anterior. En este resultado incide, principalmente, el comportamiento de los recursos fiscales, impuestos y cotizaciones sociales, que con una participación en los recursos del Estado del 94,4%, disminuyen un 9,2%. El resto de los recursos no financieros experimenta, igualmente, un descenso del 3,4%.

Los impuestos corrientes sobre la renta y el patrimonio con 31.033 millones de euros, suponen el 51,4% de los recursos no financieros, y registran una disminución del 0,3%. Dentro de esta rúbrica, cabe destacar, la evolución positiva de las rentas salariales y del capital que han impulsado las respectivas retenciones y el descenso del primer pago fraccionado de Sociedades, en el que incide, negativamente, la desaceleración de los beneficios empresariales declarados así como la segunda bajada de los tipos de gravamen y los cambios normativos introducidos en el Real Decreto-Ley 2/2008, de 21 de abril, de medidas de impulso a la actividad económica.

Los impuestos sobre la producción y las importaciones, con una participación sobre el total del 37,6%, ascienden a 22.714 millones de euros, cifra que supone un descenso del 20,6% respecto a igual periodo del año anterior, que obedece, básicamente, a la disminución del IVA en un 25,2%. En esta tasa de variación influye, además de la contracción de la actividad económica, la significativa agilización de las devoluciones en este mes, con la finalidad de inyectar liquidez al sistema y suavizar las dificultades financieras de empresas y familias. Los demás impuestos sobre la producción y las importaciones, procedentes en su mayor parte de los impuestos sobre consumos específicos, crecen un 0,8%. Las cotizaciones sociales aumentan un 7,9%, hasta alcanzar un importe de 3.210 millones de euros.

Las rentas de la propiedad, con 2.601 millones de euros, experimentan un aumento del 5,8%, como resultado del aumento de los beneficios del Banco de España en un 35,2% y del descenso de los intereses de la cuenta corriente del Tesoro en un 19,9%. Los recursos por ventas de la producción alcanzan la misma cifra del ejercicio anterior, 469 millones de euros. Dentro de la partida "otros recursos no financieros", conviene destacar las transferencias entre Administraciones Públicas de 1.529 millones de euros, un 41,6% más que en el año anterior y en el resto de los recursos, con un importe negativo de 1.228 millones, la transferencia de capital negativa por recaudación incierta de 2.501 millones de euros, superior en un 16,3% a la de 2007.

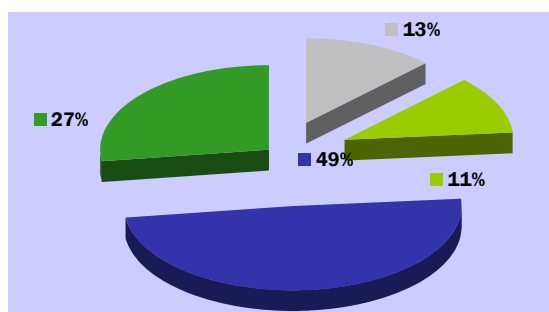
Empleos no financieros

Contabilidad nacional

En millones de euros

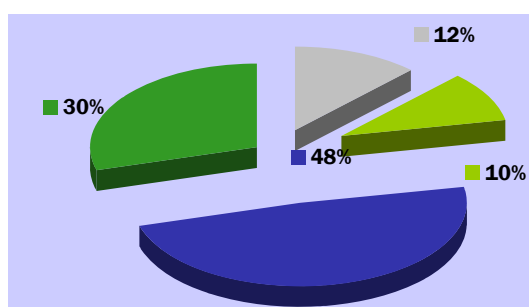
	En el mes de MAYO			ACUMULADO a fin de mes		
	2007	2008	%	2007	2008	%
CONSUMOS INTERMEDIOS	375	333	-11,2	1.680	1.567	-6,7
REMUNERACIÓN DE ASALARIADOS	1.340	1.412	5,4	6.621	7.021	6,0
INTERESES (PDE)	1.186	1.170	-1,3	5.761	5.700	-1,1
PRESTACIONES SOCIALES DISTINTAS DE LAS TRANSFERENCIAS SOCIALES EN ESPECIE	657	789	20,1	3.206	3.874	20,8
TRANSFERENCIAS SOCIALES EN ESPECIE A FAMILIAS PROPORCIONADAS POR PRODUCTORES DE MERCADO	23	3	-87,0	115	131	13,9
TRANSFERENCIAS CORRIENTES ENTRE AA.PP.	5.247	4.923	-6,2	26.000	27.897	7,3
OTROS EMPLEOS CORRIENTES	636	686	7,9	4.421	5.589	26,4
EMPLEOS DE CAPITAL	1.077	1.095	1,7	4.840	5.850	20,9
- Formación bruta de capital fijo	493	484	-1,8	1.421	1.546	8,8
- Transferencias de capital entre AA.PP.	354	394	11,3	1.858	2.726	46,7
- Adquisición neta de activos no financieros no producidos	21	22	4,8	8	60	650,0
- Otros gastos de capital	209	195	-6,7	1.553,0	1.518	-2,3
TOTAL EMPLEOS NO FINANCIEROS (PDE)	10.541	10.411	-1,2	52.644	57.629	9,5

2007
PRINCIPALES EMPLEOS



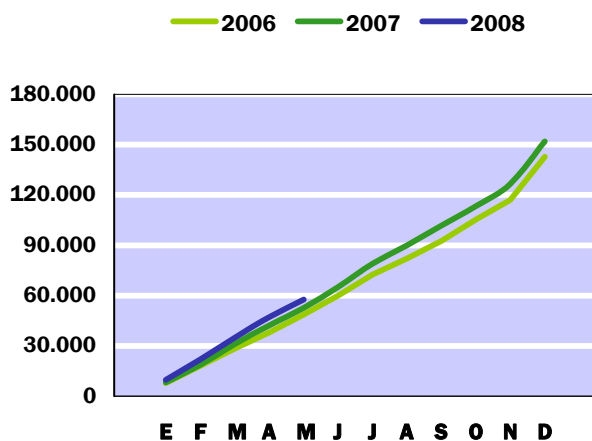
■ Remuneración de asalariados
 ■ Intereses
 ■ Transferencias entre Administraciones públicas
 ■ Resto de empleos corrientes y de capital

2008
PRINCIPALES EMPLEOS

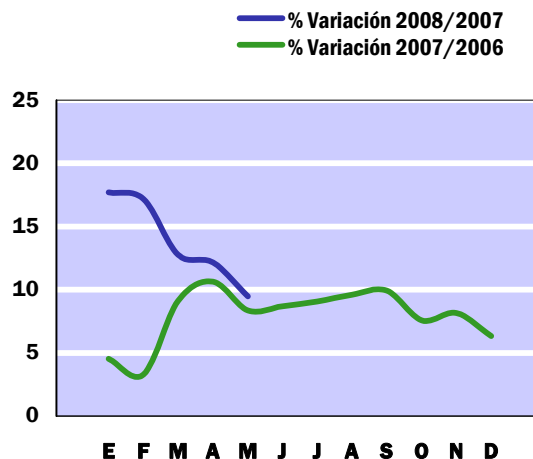


■ Remuneración de asalariados
 ■ Intereses
 ■ Transferencias entre Administraciones públicas
 ■ Resto de empleos corrientes y de capital

EMPLEOS NO FINANCIEROS
MILLONES DE EUROS
SOBRE CIFRAS ACUMULADAS



EMPLEOS NO FINANCIEROS
TASAS DE VARIACIÓN INTERANUAL
SOBRE CIFRAS ACUMULADAS



Hasta el mes de mayo de 2008 los empleos no financieros del Estado se han situado en 57.629 millones de euros, lo que supone un incremento del 9,5% respecto al mismo periodo de 2007. Los empleos corrientes, con 51.779 millones, han aumentado un 8,3%; entre estos destacan las transferencias corrientes entre Administraciones Públicas que alcanzan los 27.897 millones de euros, cifra que supone el 53,9% de los empleos corrientes, de las cuales, 16.666 millones corresponden a transferencias a Comunidades Autónomas, un 7,4% más que en 2007, 5.554 millones a las Corporaciones Locales, con un aumento del 6,1% y transferencias a la Seguridad Social por 3.465 millones de euros, un 22,0% más que en el ejercicio anterior.

La remuneración de asalariados se incrementa en un 6,0% hasta alcanzar un total de 7.021 millones de euros, y los intereses derivados del endeudamiento del Estado, valorados según el criterio de devengo, con un total de 5.700 millones de euros, experimentan una ligera disminución del 1,1% respecto a 2007.

La rúbrica de otras transferencias corrientes crece un 22,2%, alcanzando 4.237 millones de euros, de los cuales 3.797 millones corresponden a transferencias a la Unión Europea, con un aumento del 22,4%. Las prestaciones sociales distintas de las transferencias sociales en especie, con un total de 3.874 millones de euros, han aumentado un 20,8% respecto al año anterior, debido principalmente al abono de 434 millones de euros en concepto de prestación por nacimiento o adopción, inexistente el año pasado. Los consumos intermedios, con 1.567 millones de euros, han disminuido un 6,7% por la reducción del gasto en armamento militar.

Los empleos de capital han alcanzado la cifra de 5.850 millones de euros, el 10,1% del total de empleos no financieros, y un incremento del 20,9% respecto a 2007. Este aumento se debe principalmente a las mayores transferencias de capital entre AAPP, que han pasado de 1.858 millones en 2.007 a 2.726 millones en 2.008, a causa de los mayores fondos percibidos por los Organismos y, en concreto, por la Sociedad Estatal Infraestructura del Transporte Terrestre que pasa de 300 millones en 2007 a 1.192 millones en 2008. La formación bruta de capital aumenta un 8,8% hasta alcanzar 1.546 millones de euros. Por el contrario, las ayudas a la inversión y otras transferencias de capital, con 1.518 millones de euros, descienden un 2,3%.

Principales indicadores del Estado

En millones de EUROS

	Contabilidad de caja				Contabilidad nacional			
	Ingresos no financieros	Pagos no financieros	Déficit (-) o Superávit (+) de caja	Saldo primario	Recursos no financieros	Empleos no financieros (PDE)	Necesidad (-) o Capacidad (+) de financiación (PDE)	Saldo primario
2002	108.456	111.082	-2.626	16.237	109.142	113.806	-4.664	11.872
2003	109.655	113.787	-4.132	15.656	111.008	114.606	-3.598	12.198
2004	114.793	114.733	60	16.810	116.577	127.271	-10.694	4.298
2005	128.777	122.755	6.022	23.853	130.171	128.551	1.620	15.933
2006	141.846	130.375	11.471	27.090	147.201	142.826	4.375	18.182
2007	159.839	139.704	20.135	34.674	165.171	151.877	13.294	27.309
2008 <small>May.</small>	59.923	56.737	3.186	10.268	60.351	57.629	2.722	8.422

2005

Enero	9.956	16.768	-6.812	-626	7.952	8.272	-320	946
Febrero	25.580	25.608	-28	7.762	24.551	16.957	7.594	10.007
Marzo	31.019	34.030	-3.011	5.198	29.612	26.602	3.010	6.614
Abril	49.529	42.390	7.139	15.917	48.348	37.373	10.975	15.786
Mayo	53.369	49.880	3.489	12.535	52.234	46.298	5.936	11.959
Junio	55.775	59.278	-3.503	5.754	54.634	56.628	-1.994	5.220
Julio	73.950	67.385	6.565	15.943	72.768	66.869	5.899	14.346
Agosto	83.045	80.637	2.408	17.734	82.034	75.599	6.435	16.063
Septiembre	92.093	88.494	3.599	19.020	92.085	84.972	7.113	17.883
Octubre	113.643	99.421	14.222	31.580	113.699	95.586	18.113	30.077
Noviembre	119.770	108.561	11.209	28.777	120.371	107.607	12.764	25.882
Diciembre	128.777	122.755	6.022	23.853	130.171	128.551	1.620	15.933

2006

Enero	10.255	14.812	-4.557	786	9.297	7.848	1.449	2.663
Febrero	28.371	24.207	4.164	10.169	27.832	18.142	9.690	11.956
Marzo	33.260	33.016	244	6.533	33.291	28.466	4.825	8.259
Abril	55.464	41.972	13.492	20.415	55.860	38.055	17.805	22.387
Mayo	58.107	50.505	7.602	14.708	58.768	48.582	10.186	15.926
Junio	61.315	60.162	1.153	8.637	62.484	59.850	2.634	9.502
Julio	80.499	75.175	5.324	17.992	82.001	72.503	9.498	17.541
Agosto	88.879	84.301	4.578	17.694	91.885	82.059	9.826	19.030
Septiembre	99.683	92.770	6.913	20.052	102.898	92.485	10.413	20.750
Octubre	123.850	105.263	18.587	33.951	127.301	105.344	21.957	33.476
Noviembre	132.362	115.292	17.070	32.540	136.331	117.031	19.300	31.954
Diciembre	141.846	130.375	11.471	27.090	147.201	142.826	4.375	18.182

Principales indicadores del Estado

En millones de EUROS

	Contabilidad de caja				Contabilidad nacional			
	Ingresos no financieros	Pagos no financieros	Déficit (-) o Superávit (+) de caja	Saldo primario	Recursos no financieros	Empleos no financieros (PDE)	Necesidad (-) o Capacidad (+) de financiación (PDE)	Saldo primario
2002	108.456	111.082	-2.626	16.237	109.142	113.806	-4.664	11.872
2003	109.655	113.787	-4.132	15.656	111.008	114.606	-3.598	12.198
2004	114.793	114.733	60	16.810	116.577	127.271	-10.694	4.298
2005	128.777	122.755	6.022	23.853	130.171	128.551	1.620	15.933
2006	141.846	130.375	11.471	27.090	147.201	142.826	4.375	18.182
2007	159.839	139.704	20.135	34.674	165.171	151.877	13.294	27.309
2008 <small>May.</small>	59.923	56.737	3.186	10.268	60.351	57.629	2.722	8.422

2007

Enero	12.190	15.932	-3.742	1.324	11.116	8.203	2.913	4.091
Febrero	32.045	25.814	6.231	11.914	31.688	18.740	12.948	15.187
Marzo	37.782	35.466	2.316	8.016	37.807	31.060	6.747	10.179
Abril	62.099	45.594	16.505	22.691	62.278	42.103	20.175	24.750
Mayo	65.523	54.303	11.220	17.544	66.236	52.644	13.592	19.353
Junio	69.126	64.958	4.168	10.689	70.332	65.047	5.285	12.207
Julio	85.774	82.457	3.317	15.150	86.632	79.082	7.550	15.690
Agosto	99.654	92.426	7.228	19.386	101.784	89.940	11.844	21.169
Septiembre	111.523	101.354	10.169	22.351	113.983	101.658	12.325	22.803
Octubre	138.328	113.249	25.079	39.248	140.977	113.325	27.652	39.344
Noviembre	148.408	124.304	24.104	38.430	151.812	126.576	25.236	38.062
Diciembre	159.839	139.704	20.135	34.674	165.171	151.877	13.294	27.309

2008

Enero	12.833	18.123	-5.290	437	11.089	9.655	1.434	2.640
Febrero	31.634	27.803	3.831	10.232	31.338	21.957	9.381	11.649
Marzo	38.181	36.909	1.272	7.804	38.298	35.022	3.276	6.688
Abril	56.246	47.870	8.376	15.229	56.125	47.218	8.907	13.437
Mayo	59.923	56.737	3.186	10.268	60.351	57.629	2.722	8.422
Junio								
Julio								
Agosto								
Septiembre								
Octubre								
Noviembre								
Diciembre								

Notas metodológicas

A LA CONTABILIDAD DE CAJA

En la contabilidad de caja se recogen los flujos monetarios de ingresos recaudados y de pagos realizados en el período de referencia. El ámbito de cobertura alcanza a las operaciones efectuadas a través de los registros contables del Presupuesto del Estado y de operaciones no presupuestarias, que constituyen el sistema de la contabilidad pública en sentido estricto. La valoración de las operaciones se realiza de acuerdo a un criterio estricto de caja, es decir, se consideran los ingresos y pagos realizados en cada período, que corresponden tanto a derechos y obligaciones reconocidas en el Presupuesto corriente del ejercicio, como a los derechos y obligaciones que fueron reconocidas en presupuestos de años anteriores y que quedaron pendientes de cobro y de pago, respectivamente.

La información estadística de base procede, prácticamente en su totalidad, de los datos de ingresos, gastos, y operaciones no presupuestarias registrados en el Sistema de Información Contable (SIC), que es la aplicación informática de la contabilidad de la Administración General del Estado que gestiona la IGAE. Los datos se presentan desde un enfoque esencialmente económico, pretendiendo evitar la complejidad de los registros de la contabilidad pública, eliminando las operaciones internas entre ellos, y agregando la información en categorías fácilmente identificables con el propósito de hacer comprensible la situación y evolución de la incidencia monetaria de las principales operaciones realizadas por el Estado durante un período determinado.

Para el análisis de la evolución de los ingresos no financieros se ha tenido en cuenta los ingresos totales no financieros (suma de los ingresos no financieros del Estado y la participación de las Administraciones Territoriales en aquellos impuestos cedidos parcialmente).

AJUSTES PARA LA OBTENCIÓN DE LOS INGRESOS NO FINANCIEROS HOMOGÉNEOS. La descripción detallada de la homogeneización de la tasa interanual de los ingresos tributarios puede encontrarse en el apartado 5 del capítulo V “Notas explicativas y fuentes” del Informe mensual de Recaudación que se difunde en la sección de Estadísticas Tributarias de la página web de la AEAT (www.aeat.es). No obstante, entre los ajustes que afectan a los ingresos impositivos se deben destacar, en primer lugar, las devoluciones adelantadas o retrasadas respecto al ritmo de ejecución de una campaña considerada como normal o tipo para las principales figuras impositivas (IRPF, Impuesto de Sociedades, e IVA), y, en segundo lugar, los ingresos de evolución más atípica en el tiempo, principalmente los asociados a las retenciones del trabajo de las Administraciones Públicas (se sustituyen los ingresos realizados por los derechos reconocidos, ajustando las diferentes periodicidades de las autoliquidaciones), las retenciones de capital sobre intereses de la Deuda Pública (los periodos de vencimientos de la Deuda y los criterios de distribución entre IRPF, Impuesto de Sociedades e Impuesto sobre la Renta de los no Residentes han cambiado significativamente en los últimos años).

En cuanto a los ajustes efectuados a los ingresos no impositivos, cabe señalar entre otros los considerados de evolución más irregular en el tiempo como la tasa de reserva de dominio público radioeléctrico (dentro del capítulo de Tasas y otros ingresos) y los beneficios del Banco de España (dentro del capítulo de Ingresos patrimoniales).

Para el análisis de la evolución de los pagos no financieros se han tenido en cuenta los pagos totales no financieros del ejercicio, incluyendo dentro de los mismos los pagos satisfechos como contraprestación por las obligaciones reconocidas en el periodo, los pagos realizados durante cada periodo para satisfacer obligaciones reconocidas con cargo a presupuestos de ejercicios anteriores y que no se hicieron efectivas en los mismos, y las cantidades efectivamente satisfechas antes de su aplicación definitiva al presupuesto de gastos (pagos extrapresupuestarios).

A LA CONTABILIDAD NACIONAL

La información se elabora siguiendo los criterios generales de contabilidad nacional establecidos por el Sistema Europeo de Cuentas (SEC 95) y de acuerdo a las reglas específicas del Manual del SEC 95 sobre el déficit público y la deuda pública, que constituyen el marco de referencia de obligado cumplimiento para todos los países miembros de la Unión Europea. En el sistema de contabilidad nacional los flujos se registran ateniéndose al principio de devengo, es decir, cuando se crea, transforma o extingue el valor económico, o cuando nacen, se transforman o se cancelan los derechos y las obligaciones.

La cobertura de los datos del Estado en contabilidad nacional incluye las operaciones anotadas en los registros de la contabilidad pública, Presupuesto del Estado y operaciones no presupuestarias, así como las operaciones efectuadas a través de las cuentas del Tesoro en el Banco de España, y todas aquellas operaciones que realizan otras unidades públicas por cuenta del Estado, independientemente del momento en el que se efectúe su aplicación a los registros de la contabilidad pública. Las operaciones del Presupuesto del Estado se registran en el momento en que se reconoce el derecho o la obligación, mientras que las efectuadas a través de los otros registros contables se consideran en el mismo momento en que se realizan.

En el cuadro de la página 18, dentro de los "otros ingresos" se incluye el ajuste por recaudación incierta, minorando las transferencias de capital recibidas.

Las fuentes de información estadística comprenden los registros del Sistema de Información Contable (SIC) de la IGAE, así como información estadística procedente de la Dirección General del Tesoro y Política Financiera. De igual modo, se utiliza información suministrada por la Intervención General del Banco de España, con relación a los movimientos de las operaciones realizadas a través de las cuentas del Estado en el Banco de España, y otros registros estadísticos de unidades públicas que efectúan operaciones por cuenta del Estado.