

Principales indicadores de la actividad económica y financiera del Estado

NOVIEMBRE 2007

N.I.P.O.: 601-07-032-6

Elaboración y Coordinación:

Intervención General Administración del Estado
Subdirección General de Análisis y Cuentas
Económicas del Sector Público

<http://www.igae.pap.meh.es>

Informes y cuentas económicas del sector público

Índice

PRINCIPALES INDICADORES

Saldo de las operaciones no financieras del Estado	4
--	---

CONTABILIDAD DE CAJA

Déficit (-) o superávit (+) de caja no financiero	6
Texto y gráficos	7
Ingresos no financieros	8
Texto	10
Ingresos homogéneos y gráficos	11
Pagos no financieros	12
Texto y gráficos	13
Necesidad (-) o capacidad (+) de endeudamiento y variación de pasivos financieros	14
Texto y gráficos	15

CONTABILIDAD NACIONAL

Necesidad (-) o capacidad (+) de financiación	16
Texto y gráficos	17
Recursos no financieros	18
Texto y gráficos	19
Empleos no financieros	20
Texto y gráfico	21
Anexo estadístico	22
Notas metodológicas	24

CALENDARIO DE LAS NEDD DEL FMI

De acuerdo a los requisitos establecidos en las Normas Especiales para la Divulgación de Datos (NEDD) del Fondo Monetario Internacional (FMI), la IGAE publica a través de la red INTERNET un calendario que indica las fechas concretas, o aproximadas, en las que serán difundidos los datos correspondientes a los indicadores económicos relativos al sector fiscal, dentro del proyecto NEDD, que son elaborados por la IGAE y que están referidos al déficit en contabilidad nacional del sector Administraciones Públicas y del Estado. Dicho calendario se publica en la sección "Indicadores y cuentas económicas del Sector Público" dentro de la dirección <http://www.igae.pap.meh.es>

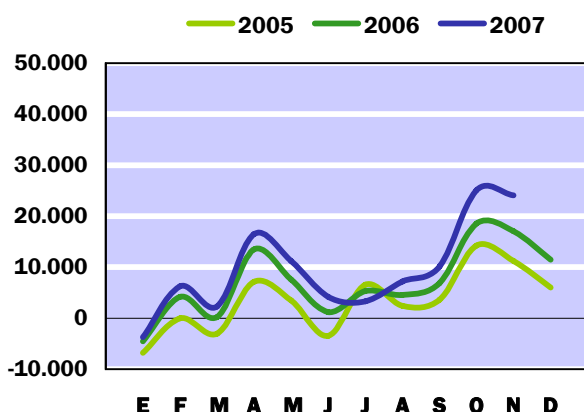
Déficit (-) o Superávit (+) de caja no financiero

Contabilidad de caja

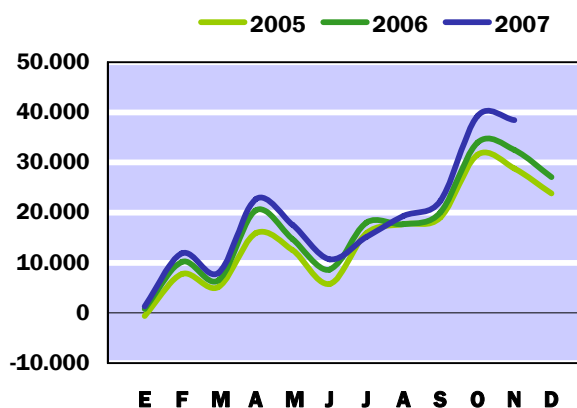
En millones de euros

	En el mes de NOVIEMBRE			ACUMULADO a fin de mes		
	<u>2006</u>	<u>2007</u>	%	<u>2006</u>	<u>2007</u>	%
EN MILLONES DE EUROS						
Ingresos no financieros	8.512	10.080	18,4	132.362	148.408	12,1
Pagos no financieros	10.029	11.055	10,2	115.292	124.304	7,8
DÉFICIT (-) O SUPERÁVIT (+) DE CAJA	-1.517	-975	-35,7	17.070	24.104	41,2
SALDO PRIMARIO	-1.411	-818	-42,0	32.540	38.430	18,1
EN PORCENTAJE DEL PIB						
Ingresos no financieros	0,87	0,96	-	13,49	14,12	-
Pagos no financieros	1,02	1,05	-	11,75	11,83	-
DÉFICIT (-) O SUPERÁVIT (+) DE CAJA	-0,15	-0,09	-	1,74	2,29	-
SALDO PRIMARIO	-0,14	-0,08	-	3,32	3,66	-
Pro-memoria:						
PIB utilizado	980.954	1.051.100				

DÉFICIT (-) o SUPERÁVIT (+) DE CAJA
CIFRAS ACUMULADAS
EN MILLONES DE EUROS



SALDO PRIMARIO EN CAJA
CIFRAS ACUMULADAS
EN MILLONES DE EUROS



Las operaciones no financieras del Estado presentan a finales del mes de noviembre un saldo positivo en caja de 24.104 millones de euros que supera en un 41,2% el registrado en el mismo periodo del año anterior. Valorado en términos del PIB estimado para el conjunto del ejercicio, este superávit de caja representa el 2,29%, 0,55 puntos por encima del porcentaje de 2006.

La recaudación no financiera del Estado a finales del mes de noviembre ha ascendido a 148.408 millones de euros, superior en un 12,1% a la del mismo período del año anterior. Este crecimiento es debido fundamentalmente al registrado por el IRPF y el Impuesto de sociedades, cuyos ingresos experimentan un aumento interanual del 18,1% y del 20,3% respectivamente. La cifra de recaudación del Estado se ha minorado en 50.240 millones de euros, cantidad correspondiente a la participación de los entes territoriales en los impuestos del Estado de acuerdo con su sistema de financiación, con lo que el volumen total recaudado hasta finales de noviembre asciende a 198.648 millones de euros, un 11,7% más que en 2006. En términos del PIB la recaudación del Estado, sin contar la participación territorial, representa el 14,12%, con un avance de 0,63 puntos respecto del ejercicio anterior.

Los pagos no financieros realizados hasta finales del mes de noviembre han ascendido a 124.304 millones de euros, un 7,8% más elevados que los obtenidos a finales del mismo mes del año anterior. En términos del PIB el avance interanual ha sido de 0,08 puntos, con un porcentaje del 11,83%.

El saldo primario del Estado, que se obtiene descontando el impacto de los pagos por intereses en el saldo de caja, ha ascendido a 38.430 millones de euros, un 18,1% superior al también superávit primario de 2006, a pesar de que los gastos financieros han descendido en un 7,4%, con una cifra a finales de noviembre de 14.326 millones de euros. En términos del PIB el superávit primario de caja absorbe el 3,66%, superior en 0,34 puntos al registrado en el mismo período de 2006.

Ingresos no financieros

Contabilidad de caja

En millones de euros

	En el mes de NOVIEMBRE							
	2006			2007			% Variación	
	Estado	CCAA CCLL	TOTAL	Estado	CCAA CCLL	TOTAL	Estado	TOTAL
IMPUESTOS DIRECTOS Y COTIZACIONES SOCIALES	4.338	1.510	5.848	5.652	1.770	7.422	30,3	26,9
- Renta de personas físicas	4.295	1.510	5.805	5.417	1.770	7.187	26,1	23,8
- Renta de sociedades	-3	-	-3	180	-	180	-	-
- Renta de no residentes	-29	-	-29	-26	-	-26	-10,3	-10,3
- Cuota de derechos pasivos	69	-	69	76	-	76	10,1	10,1
- Otros	6	-	6	5	-	5	-16,7	-16,7
IMPUESTOS INDIRECTOS	2.635	2.170	4.805	2.532	2.529	5.061	-3,9	5,3
- Impuesto sobre el valor añadido (IVA)	1.465	1.473	2.938	1.215	1.808	3.023	-17,1	2,9
* IVA. Importaciones	772	-	772	750	-	750	-2,8	-2,8
* IVA. Operaciones interiores	693	1.473	2.166	465	1.808	2.273	-32,9	4,9
- Impuestos especiales	924	697	1.621	1.045	721	1.766	13,1	8,9
* Alcohol y bebidas derivadas	74	33	107	66	35	101	-10,8	-5,6
* Cerveza	24	10	34	24	10	34	-	-
* Productos intermedios	3	1	4	1	1	2	-66,7	-50,0
* Labores del Tabaco	329	211	540	396	217	613	20,4	13,5
* Hidrocarburos	489	365	854	550	375	925	12,5	8,3
* Electricidad	5	77	82	8	83	91	60,0	11,0
- Impuesto sobre primas de seguro	113	-	113	135	-	135	19,5	19,5
- Tráfico exterior	133	-	133	136	-	136	2,3	2,3
- Otros	-	-	-	1	-	1	-	-
TASAS, PRECIOS PÚBLICOS Y OTROS INGRESOS	332	-	332	270	-	270	-18,7	-18,7
TRANSFERENCIAS CORRIENTES	476	-	476	491	-	491	3,2	3,2
INGRESOS PATRIMONIALES	775	-	775	1.060	-	1.060	36,8	36,8
ENAJENACIÓN DE INVERSIONES REALES	13	-	13	24	-	24	84,6	84,6
TRANSFERENCIAS DE CAPITAL	14	-	14	121	-	121	764,3	764,3
Otros ingresos sin clasificar	-71	-	-71	-70	-	-70	-1,4	-1,4
TOTAL INGRESOS NO FINANCIEROS	8.512	3.680	12.192	10.080	4.299	14.379	18,4	17,9

Ingresos no financieros

Contabilidad de caja

En millones de euros

	ACUMULADO a fin de mes							
	2006			2007			% Variación	
	Estado	CCAA CCLL	TOTAL	Estado	CCAA CCLL	TOTAL	Estado	TOTAL
IMPUESTOS DIRECTOS Y COTIZACIONES SOCIALES	75.132	19.723	94.855	89.798	22.275	112.073	19,5	18,2
- Renta de personas físicas	39.156	19.723	58.879	46.238	22.275	68.513	18,1	16,4
- Renta de sociedades	33.710	-	33.710	40.540	-	40.540	20,3	20,3
- Renta de no residentes	1.437	-	1.437	2.038	-	2.038	41,8	41,8
- Cuota de derechos pasivos	777	-	777	902	-	902	16,1	16,1
- Otros	52	-	52	80	-	80	53,8	53,8
IMPUESTOS INDIRECTOS	46.719	25.684	72.403	46.396	27.965	74.361	-0,7	2,7
- Impuesto sobre el valor añadido (IVA)	34.944	17.694	52.638	32.924	20.347	53.271	-5,8	1,2
* IVA. Importaciones	7.846	-	7.846	8.543	-	8.543	8,9	8,9
* IVA. Operaciones interiores	27.098	17.694	44.792	24.381	20.347	44.728	-10,0	-0,1
- Impuestos especiales	9.011	7.990	17.001	10.517	7.618	18.135	16,7	6,7
* Alcohol y bebidas derivadas	475	370	845	464	400	864	-2,3	2,2
* Cerveza	151	109	260	159	106	265	5,3	1,9
* Productos intermedios	13	8	21	12	7	19	-7,7	-9,5
* Labores del Tabaco	3.049	2.437	5.486	3.996	2.250	6.246	31,1	13,9
* Hidrocarburos	5.332	4.167	9.499	5.809	3.955	9.764	8,9	2,8
* Electricidad	-9	899	890	77	900	977	-	9,8
- Impuesto sobre primas de seguro	1.279	-	1.279	1.365	-	1.365	6,7	6,7
- Tráfico exterior	1.460	-	1.460	1.578	-	1.578	8,1	8,1
- Otros	25	-	25	12	-	12	-52,0	-52,0
TASAS, PRECIOS PÚBLICOS Y OTROS INGRESOS	3.034	-	3.034	3.036	-	3.036	0,1	0,1
TRANSFERENCIAS CORRIENTES	4.431	-	4.431	4.965	-	4.965	12,1	12,1
INGRESOS PATRIMONIALES	1.956	-	1.956	2.796	-	2.796	42,9	42,9
ENAJENACIÓN DE INVERSIONES REALES	157	-	157	185	-	185	17,8	17,8
TRANSFERENCIAS DE CAPITAL	840	-	840	1.184	-	1.184	41,0	41,0
Otros ingresos sin clasificar	93	-	93	48	-	48	-48,4	-48,4
TOTAL INGRESOS NO FINANCIEROS	132.362	45.407	177.769	148.408	50.240	198.648	12,1	11,7

Ingresos no financieros

Contabilidad de caja

Los ingresos no financieros del Estado ascendieron hasta finales de noviembre de 2007 a 148.408 millones de euros, un 12,1% más que en igual periodo del año anterior, tasa que se sitúa en el 11,7% antes de deducir la participación de las Administraciones Territoriales en el IRPF, IVA e Impuestos Especiales. En el total de ingresos no financieros, los de naturaleza impositiva crecen un 11,5% y los no impositivos un 16,2%.

La recaudación del Estado por impuestos directos se eleva a 89.798 millones de euros y registra un aumento del 19,5%, que se sitúa en el 18,2% antes de deducir la participación de las Administraciones Territoriales en el IRPF. En el aumento del Impuesto sobre la Renta de las Personas Físicas en un 16,4%, influye, en gran medida, el incremento de los ingresos de la cuota diferencial positiva del ejercicio 2006, incluidos los correspondientes al segundo pago fraccionado realizados en este mes, en un 39,8%. También resulta afectado positivamente por el buen ritmo de crecimiento de las retenciones del trabajo y del capital. Las retenciones del trabajo, pese a la progresiva ralentización como consecuencia de la rebaja de tipos derivada de la reforma, aumentan un 9,3% debido al dinamismo de la masa salarial. Las retenciones de capital mobiliario, fondos de inversión y arrendamientos, experimentan un aumento conjunto del 45,5%, impulsado por el elevado crecimiento de estas rentas, así como, por la subida del tipo de retención en un 20 por 100. En términos homogéneos los ingresos del IRPF crecen un 16,5%. El Impuesto de Sociedades aumenta un 20,3%, tasa que se sitúa en el 19,5% en términos homogéneos, una vez ajustado el retraso acumulado en la realización de las devoluciones resultantes de la liquidación del ejercicio 2006 respecto a su campaña tipo. El aumento del Impuesto sobre Sociedades se acelera medio punto respecto al alcanzado en los diez primeros meses, por el crecimiento de las retenciones de capital mobiliario en un 48,6%, si bien, la cuota diferencial positiva correspondiente al ejercicio 2006 y los pagos fraccionados del ejercicio registran un incremento del 35,5% y 1,9%, respectivamente.

La recaudación del Estado por impuestos indirectos se eleva a 46.396 millones de euros, un 0,7% menos que en igual periodo del año anterior. Esta tasa pasa a registrar un aumento del 2,7% antes de descontar la participación de las Administraciones Territoriales en el IVA e Impuestos Especiales. El moderado crecimiento del IVA, un 1,2%, se debe, en parte, al mayor volumen de devoluciones realizadas, que hasta el mes de noviembre registran un aumento del 27,3%. No obstante, el mayor crecimiento mostrado por el IVA grandes empresas y exportadores conduce a que el IVA bruto se sitúe en un aumento del 9,0%, ligeramente por encima del alcanzado hasta el mes de octubre. Corregido el adelanto de las devoluciones respecto a una campaña tipo, el IVA crece en términos homogéneos un 3,8%. Los Impuestos Especiales experimentan un incremento del 6,7% incluida la participación de las Administraciones Territoriales, impulsado por el evolución de los impuestos sobre Hidrocarburos y Labores del Tabaco que crecen un 2,8% y 13,9%, respectivamente, debido a la recuperación de los consumos de carburantes, así como, al incremento de los tipos impositivos y del precio de la cajetilla de tabaco. La recaudación de los impuestos sobre el Alcohol y las bebidas alcohólicas aumenta un 2,0%.

Dentro del resto de los ingresos no financieros del Estado, que asciende a 12.214 millones de euros, destaca el aumento de los ingresos patrimoniales en un 42,9%, debido al incremento de los beneficios del Banco de España y de los intereses de la cuenta corriente del Tesoro en un 41,5% y 86,6%, respectivamente. El aumento de las transferencias corrientes en un 12,1%, obedece al crecimiento de las procedentes de Comunidades Autónomas en un 15,8% y de los beneficios de las loterías en un 14,7%. Finalmente, las transferencias de capital crecen un 41,0%, tasa en la que influye el mayor ritmo de ingreso de los fondos del FEDER.

Ingresos no financieros homogéneos

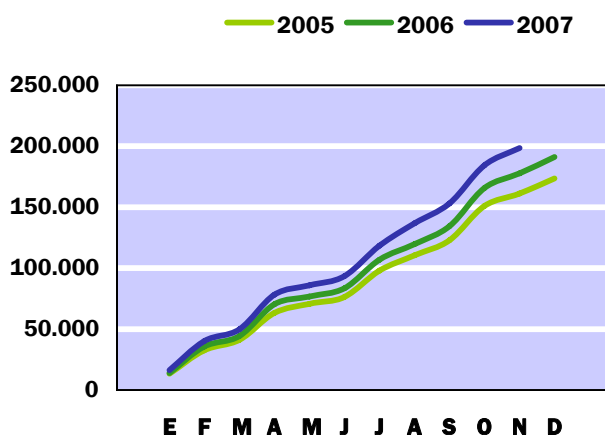
(Incluye la participación de las Administraciones Territoriales y otros ajustes)

En millones de euros

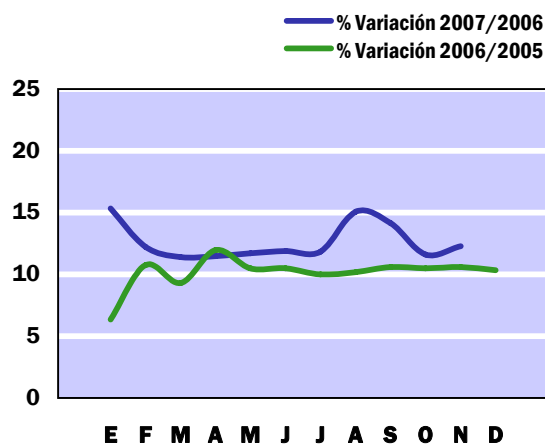
	En el mes de NOVIEMBRE			ACUMULADO a fin de mes		
	2006	2007	%	2006	2007	%
IMPUESTOS DIRECTOS Y COTIZACIONES SOCIALES	5.866	7.542	28,6	94.747	111.623	17,8
- Renta de personas físicas	5.634	7.207	27,9	58.923	68.655	16,5
- Renta de sociedades	64	147	129,7	33.596	40.132	19,5
- Otros	168	188	11,9	2.228	2.836	27,3
IMPUESTOS INDIRECTOS	4.693	5.203	10,9	72.504	75.896	4,7
- Impuesto sobre el valor añadido (IVA)	2.789	3.125	12,0	52.378	54.380	3,8
- Impuestos especiales	1.658	1.806	8,9	17.363	18.561	6,9
- Otros	246	272	10,6	2.763	2.955	6,9
OTROS INGRESOS NO FINANCIEROS	1.465	1.872	27,8	10.165	11.691	15,0
INGRESOS NO FINANCIEROS HOMOGÉNEOS	12.024	14.617	21,6	177.416	199.210	12,3

Nota : Los ajustes efectuados para la obtención de los ingresos homogéneos se encuentran detallados en las notas metodológicas de la página 24.

**INGRESOS NO FINANCIEROS
EN MILLONES DE EUROS**



**INGRESOS NO FINANCIEROS HOMOGÉNEOS
TASAS DE VARIACIÓN INTERANUAL
SOBRE CIFRAS ACUMULADAS**



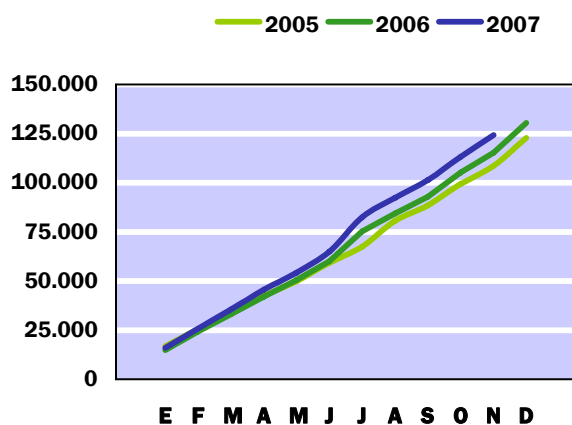
Pagos no financieros

Contabilidad de caja

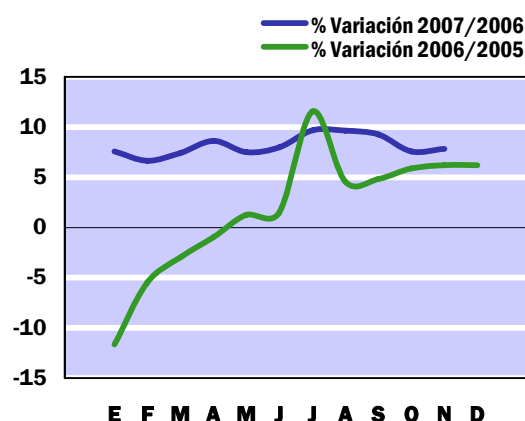
En millones de euros

	En el mes de NOVIEMBRE			ACUMULADO a fin de mes		
	2006	2007	%	2006	2007	%
GASTOS DE PERSONAL	1.716	1.738	1,3	19.293	20.455	6,0
- Sueldos y salarios del personal activo	943	937	-0,6	10.403	11.206	7,7
- Cotizaciones sociales y gastos sociales a cargo del empleador	199	189	-5,0	2.072	2.051	-1,0
- Prestaciones sociales	574	612	6,6	6.818	7.198	5,6
GASTOS CORRIENTES EN BIENES Y SERVICIOS	351	364	3,7	3.045	3.511	15,3
GASTOS FINANCIEROS	106	157	48,1	15.470	14.326	-7,4
- De deuda y préstamos del interior	30	46	53,3	14.177	13.035	-8,1
- De Letras del Tesoro	-	-	-	638	768	20,4
- De deuda y préstamos del exterior	72	108	50,0	400	372	-7,0
- Otros gastos	4	3	-25,0	255	151	-40,8
TRANSFERENCIAS CORRIENTES	6.447	6.945	7,7	64.779	70.681	9,1
- A Comunidades Autónomas	2.632	2.858	8,6	30.681	33.943	10,6
* Fondo de suficiencia	2.440	2.670	9,4	28.012	31.443	12,2
- A Corporaciones Locales	1.163	1.920	65,1	11.754	13.424	14,2
* Participación en los ingresos del Estado	1.103	1.913	73,4	11.584	13.251	14,4
- Al exterior	1.280	902	-29,5	9.816	9.790	-0,3
* Aportación española al Presupuesto de la UE	1.248	894	-28,4	9.254	9.082	-1,9
- Otras	1.372	1.265	-7,8	12.528	13.524	8,0
INVERSIONES REALES	911	881	-3,3	7.228	7.937	9,8
- Inversión civil	802	733	-8,6	5.548	6.028	8,7
* Ministerio de Fomento	634	511	-19,4	3.967	4.094	3,2
* Ministerio de Medio Ambiente	83	90	8,4	777	866	11,5
- Inversión del Ministerio de Defensa	109	148	35,8	1.680	1.909	13,6
TRANSFERENCIAS DE CAPITAL	498	970	94,8	5.477	7.394	35,0
- A Comunidades Autónomas	147	333	126,5	1.227	1.937	57,9
- A Organismos Autónomos	125	186	48,8	1.301	1.589	22,1
- A Sociedades mercantiles estatales, EE.EE. y OO.PP.	42	69	64,3	697	891	27,8
- Al sector privado	108	272	151,9	1.518	2.136	40,7
- Otras	76	110	44,7	734	841	14,6
TOTAL PAGOS NO FINANCIEROS	10.029	11.055	10,2	115.292	124.304	7,8

**PAGOS NO FINANCIEROS
EN MILLONES DE EUROS**



**PAGOS NO FINANCIEROS
TASAS DE VARIACIÓN INTERANUAL
SOBRE CIFRAS ACUMULADAS**



Los pagos no financieros realizados por el Estado hasta finales de noviembre de 2007 se han situado en 124.304 millones de euros, un 7,8% más que en igual periodo del ejercicio anterior. Los pagos por operaciones corrientes, con un total de 108.973 millones de euros, han aumentado un 6,2%, mientras que las operaciones de capital, que sólo representan el 12,3% del total, se han incrementado un 20,7%, situándose en 15.331 millones de euros.

Las transferencias corrientes, con 70.681 millones de euros, se incrementan un 9,1%. Destacan las transferencias a Comunidades Autónomas, con 33.943 millones de euros, un 10,6% más que en 2006, justificado básicamente por los mayores pagos con cargo al Fondo de Suficiencia por importe de 31.443 millones de euros, un 12,2% más que en 2006. Parte de este Fondo de Suficiencia se integra, junto con la garantía de financiación de los servicios de asistencia sanitaria, en la liquidación definitiva de la participación en ingresos del Estado del ejercicio 2005 por importe de 1.857 millones de euros. Las transferencias a las Corporaciones Locales, con un volumen de 13.424 millones de euros, crecen un 14,2%, debido principalmente al pago del anticipo de la participación en los ingresos del Estado del ejercicio 2006, por 859 millones de euros. La aportación española al presupuesto de la Unión Europea se eleva a 9.082 millones de euros, con una disminución del 1,9% debido a la reducción de la aportación por recurso PNB. Los gastos financieros ascienden a 14.326, con un descenso del 7,4% respecto al año 2006. Los gastos de personal, con 20.455 millones de euros, aumentan un 6,0%.

Las inversiones reales crecen un 9,8% hasta alcanzar 7.937 millones de euros, de los que 6.028 millones de euros se destinan a inversión civil, un 8,7% más que en 2006, y los restantes 1.909 millones de euros a inversión del Ministerio de Defensa, un 13,6% más que en 2006.

Las transferencias de capital, con 7.394 millones de euros, aumentan un 35,0%. Destacan las transferencias a Comunidades Autónomas con 1.937 millones de euros, 710 millones de euros más que en 2006, de los que 195 millones de euros corresponden a subvenciones para la adquisición y rehabilitación de viviendas. El sector privado ha recibido 2.136 millones de euros, un 40,7% más que en 2006, debido fundamentalmente al aumento de los gastos por subsidiación de intereses de préstamos y de ayuda estatal a la adquisición de viviendas.

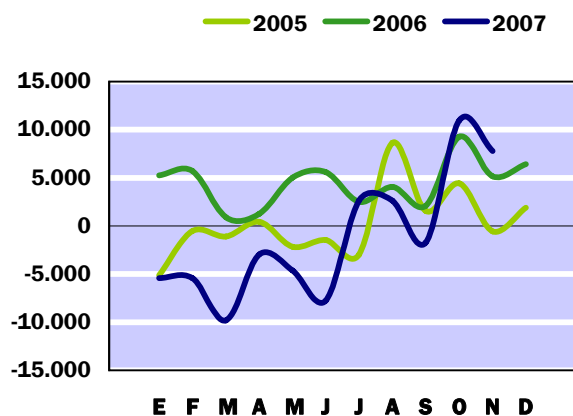
Necesidad (-) o capacidad (+) de endeudamiento

Contabilidad de caja

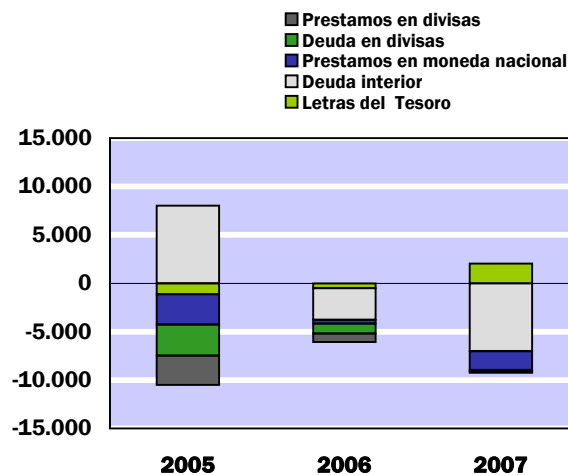
En millones de euros

	En el mes de NOVIEMBRE			ACUMULADO a fin de mes		
	2006	2007	%	2006	2007	%
DÉFICIT (-) O SUPERÁVIT (+) DE CAJA NO FINANCIERO	-1.517	-975	-35,7	17.070	24.104	41,2
VARIACIÓN NETA DE ACTIVOS FINANCIEROS	2.631	2.229	-15,3	11.925	16.318	36,8
- Acciones y participaciones	204	7	-96,6	609	1.599	162,6
- Préstamos	-883	-94	-89,4	198	1.828	823,2
- Aportaciones patrimoniales	243	171	-29,6	3.509	3.302	-5,9
- Cuenta corriente en el Banco de España	-1	-1.908	-	-201	-13	-93,5
- Depósitos en instituciones financieras	2.955	3.807	28,8	10.109	12.450	23,2
- Otros activos netos	113	246	117,7	-2.299	-2.848	23,9
NECESIDAD (-) O CAPACIDAD (+) DE ENDEUDAMIENTO	-4.148	-3.204	-22,8	5.145	7.786	51,3
- Letras del Tesoro	1.687	2.734	62,1	-515	2.048	-
* a doce meses o menos	799	2.734	242,2	-150	13.020	-
* a dieciocho meses	888	-	-	-365	-10.972	-
- Deuda interior a medio y largo plazo	1.206	644	-46,6	-3.284	-7.026	113,9
- Préstamos del interior	-	-640	-	-376	-2.550	578,2
- Deuda en divisas	-	-147	-	-1.041	-147	-85,9
- Préstamos en divisas	-	-151	-	-899	-151	-83,2
- Otros pasivos financieros netos	1.255	764	-39,1	970	40	-95,9
VARIACIÓN NETA DE PASIVOS FINANCIEROS	4.148	3.204	-22,8	-5.145	-7.786	51,3
- Variación de la cuenta corriente del Tesoro en el Banco de España y depósitos en instituciones financieras	2.954	1.899	-35,7	9.908	12.437	25,5
VARIACIÓN NETA DE PASIVOS FINANCIEROS MENOS POSICIONES ACTIVAS DE TESORERÍA	1.194	1.305	9,3	-15.053	-20.223	34,3

**NECESIDAD (-) O CAPACIDAD (+) DE ENDEUDAMIENTO
EN MILLONES DE EUROS**



**PRINCIPALES PASIVOS FINANCIEROS NETOS
EN MILLONES DE EUROS**



A finales del mes de noviembre, el Estado ha obtenido una **capacidad de endeudamiento** de 7.786 millones de euros, superior en un 51,3% a la del mismo período del año anterior, porcentaje que se debe tanto al aumento interanual del superávit de caja en un 41,2% como al de la variación neta de los activos financieros en un 36,8%. No obstante, si además se tienen en cuenta los recursos que el Estado ha destinado en estos once meses a incrementar sus depósitos, que ascienden a 12.437 millones, la cifra de capacidad de endeudamiento aumentaría hasta 20.223 millones de euros, un 34,3% superior a la que se habría obtenido en 2006.

Las acciones y participaciones del Estado han aumentado en 1.599 millones de euros, de los que 941 millones proceden del aumento de la participación en SEITSA y 375 millones del desembolso de cuotas en diversos organismos multilaterales.

Los préstamos netos concedidos por el Estado se han situado en 1.828 millones de euros, de los cuales 2.493 millones se han destinado a financiar proyectos de I+D+i, entre los que destacan los 1.250 millones aplicados a programas relacionados con la Defensa nacional. Entre las operaciones que han supuesto reembolsos netos destacan los préstamos a CESCE via Consorcio de Compensación de Seguros, con un volumen de cancelaciones netas de 581 millones de euros y los 151 millones de euros procedentes operaciones de intercambio financiero en divisas a corto plazo.

Las aportaciones financieras realizadas hasta noviembre en términos netos ascienden a 3.302 millones de euros, de las cuales 1.265 millones corresponden al FAD, 602 millones al ADIF y 370 millones de euros a RENFE- Operadora .

Respecto de los **pasivos financieros**, hasta finales de noviembre únicamente las Letras del Tesoro a corto plazo han aportado recursos financieros netos por importe de 13.020 millones de euros. Las Letras del Tesoro a largo plazo han reducido su saldo vivo en circulación en 10.972 millones. Asimismo, los títulos de deuda pública a medio y largo plazo presentan una minoración de 7.026 millones así como los préstamos en moneda nacional por 2.550 millones. Entre estas operaciones, 2.278 millones de euros corresponden a amortizaciones de deuda asumida por el Estado, 2.010 millones de préstamos y bonos asumidos de RTVE y 268 millones de préstamos de RENFE. Respecto de los pasivos financieros en divisas, se han amortizado 147 millones de euros de deuda en moneda extranjera y 151 millones de préstamos, mientras que en el mismo período de 2006 el endeudamiento en divisas se redujo en 1.940 millones de euros.

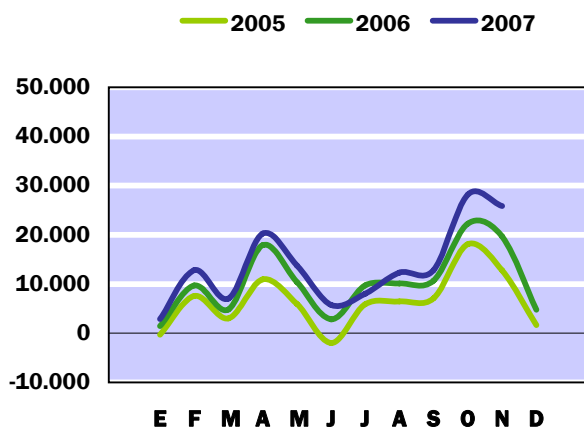
Necesidad (-) o Capacidad (+) de financiación

Contabilidad nacional

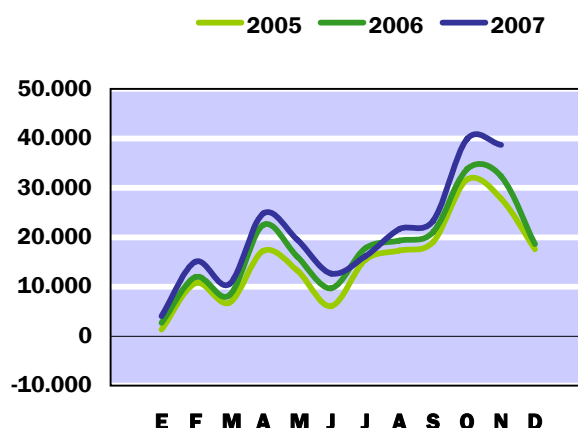
En millones de euros

	En el mes de NOVIEMBRE			ACUMULADO a fin de mes		
	<u>2006</u>	<u>2007</u>	%	<u>2006</u>	<u>2007</u>	%
EN MILLONES DE EUROS						
Recursos no financieros	9.030	10.835	20,0	136.331	151.812	11,4
Empleos no financieros	11.654	13.218	13,4	116.661	125.977	8,0
NECESIDAD (-) O CAPACIDAD (+) DE FINANCIACIÓN	-2.624	-2.383	-9,2	19.670	25.835	31,3
SALDO PRIMARIO	-1.489	-1.249	-16,1	32.324	38.661	19,6
EN PORCENTAJE DEL PIB						
Recursos no financieros	0,92	1,03	-	13,90	14,44	-
Empleos no financieros	1,19	1,26	-	11,89	11,99	-
NECESIDAD (-) O CAPACIDAD (+) DE FINANCIACIÓN	-0,27	-0,23	-	2,01	2,46	-
SALDO PRIMARIO	-0,15	-0,12	-	3,30	3,68	-
Pro-memoria:						
PIB utilizado	980.954	1.051.100				

**CAPACIDAD (+) ó NECESIDAD (-)
DE FINANCIACION
EN MILLONES DE EUROS**



**SALDO PRIMARIO
EN MILLONES DE EUROS**



Al finalizar el mes de noviembre de 2007 el Estado ha registrado una capacidad de financiación (superávit en contabilidad nacional) de 25.835 millones de euros, cifra superior en 6.165 millones de euros al superávit registrado en el mismo periodo del año anterior que ascendió a 19.670 millones de euros.

Si se mide con relación al PIB estimado para este año, el superávit del Estado a finales del penúltimo mes del año equivale a un 2,46%, con un crecimiento de la ratio de 0,45 puntos respecto al nivel de noviembre de 2006.

El saldo primario, una vez deducidos los intereses devengados en el periodo por importe 12.826 millones de euros, ha registrado un superávit de 38.661 millones de euros, equivalente al 3,68% del PIB, frente al saldo igualmente positivo alcanzado a finales de noviembre de 2006 que ascendió a 32.324 millones de euros y que representó un 3,30% de dicha magnitud.

Los recursos no financieros, acumulados a finales de estos once meses de 2007, han ascendido a 151.812 millones de euros, cifra que supera en un 11,4% a la obtenida a finales del mismo período de 2006. La mayor parte de estos ingresos, el 89,9% del total, procede de impuestos que han aumentado un 12,0%. Los empleos no financieros han registrado una tasa de crecimiento interanual del 8,0%, inferior en 3,4 puntos al aumento de los ingresos, y han alcanzado la cifra de 125.977 millones de euros, de los que el 54,1% se han destinado a financiar la actividad económica de los otros agentes de las Administraciones Públicas a través de transferencias corrientes y de capital.

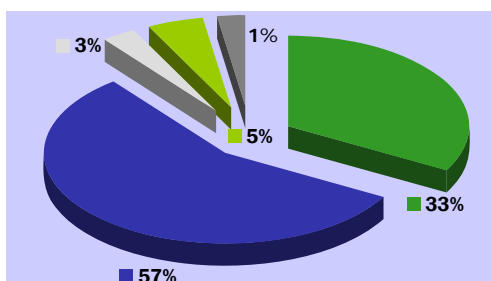
Recursos no financieros

Contabilidad nacional

En millones de euros

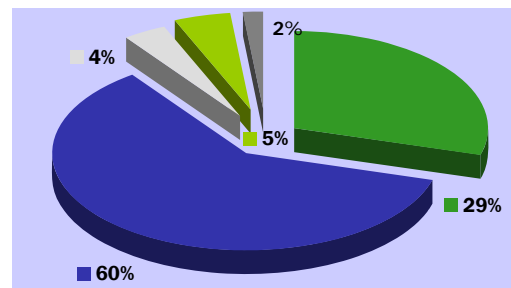
	En el mes de NOVIEMBRE			ACUMULADO a fin de mes		
	2006	2007	%	2006	2007	%
IMPUESTOS Y COTIZACIONES SOCIALES	7.677	9.164	19,4	128.705	143.753	11,7
* Impuestos sobre la producción y las importaciones	2.376	2.408	1,3	45.222	44.736	-1,1
- IVA	1.291	1.205	-6,7	34.659	32.653	-5,8
- Otros	1.085	1.203	10,9	10.563	12.083	14,4
* Impuestos corrientes sobre la renta, el patrimonio, etc	4.706	6.126	30,2	76.672	91.737	19,6
* Impuestos sobre el capital	4	2	-50,0	32	64	100,0
* Cotizaciones sociales	591	628	6,3	6.779	7.216	6,4
RENTAS DE LA PROPIEDAD	1.015	1.222	20,4	4.372	5.585	27,7
* Dividendos y otras rentas	923	1.123	21,7	3.554	4.447	25,1
* Intereses	92	99	7,6	818	1.138	39,1
PRODUCCIÓN DE MERCADO Y PAGOS POR OTRA PRODUCCIÓN NO DE MERCADO	85	99	16,5	891	1.010	13,4
OTROS RECURSOS NO FINANCIEROS	253	350	38,3	2.363	1.464	-38,0
* Transferencias entre AAPP	324	359	10,8	2.320	2.669	15,0
* Otros ingresos	-71	-9	-87,3	43	-1.205	-
TOTAL RECURSOS NO FINANCIEROS	9.030	10.835	20,0	136.331	151.812	11,4

2006
PRINCIPALES RECURSOS



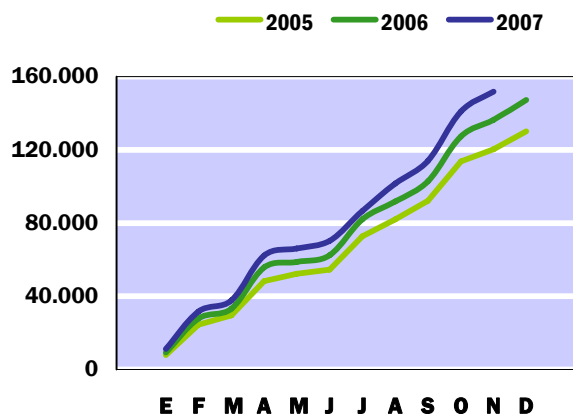
■ Impuestos sobre la producción y las importaciones
 ■ Impuestos sobre la renta
 ■ Rentas de la propiedad
 ■ Cotizaciones sociales
 ■ Otros recursos corrientes y de capital

2007
PRINCIPALES RECURSOS

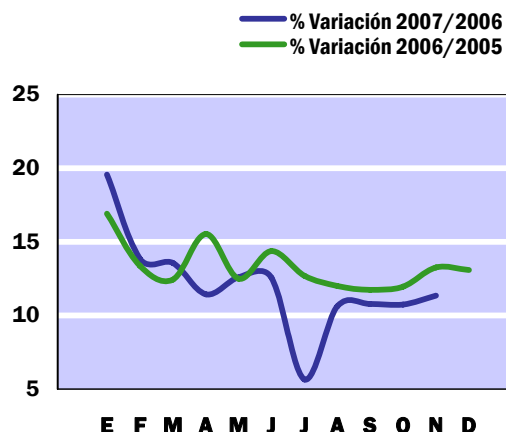


■ Impuestos sobre la producción y las importaciones
 ■ Impuestos sobre la renta
 ■ Rentas de la propiedad
 ■ Cotizaciones sociales
 ■ Otros recursos corrientes y de capital

RECURSOS NO FINANCIEROS
MILLONES DE EUROS
SOBRE CIFRAS ACUMULADAS



RECURSOS NO FINANCIEROS
TASAS DE VARIACIÓN INTERANUAL
SOBRE CIFRAS ACUMULADAS



Los recursos no financieros del Estado a finales de noviembre de 2007 ascienden a 151.812 millones de euros, cifra que supone un incremento del 11,4% respecto al mismo período de 2006. La práctica totalidad de estos recursos corresponde a los ingresos de naturaleza fiscal, impuestos y cotizaciones sociales, que representan el 94,7% del total y han registrado un aumento del 11,7%, frente al crecimiento del 5,7% presentado por el resto de los recursos no financieros.

Los impuestos corrientes sobre la renta y el patrimonio, con 91.737 millones de euros, suponen el 60,4% de los recursos y aumentan un 19,6%, evolución que se debe tanto al comportamiento positivo de los beneficios empresariales, como al dinamismo que están mostrando las rentas del trabajo y del capital, que han impulsado al alza los recursos procedentes de los impuestos sobre la renta de las personas físicas, sociedades y no residentes. Los impuestos sobre la producción y las importaciones representan el 29,5% del total y ascienden a 44.736 millones, inferior en un 1,1% a la del año anterior; de esta cifra, los recursos por IVA han sido de 32.653 millones y registran una caída del 5,8%, disminución que se explica por el fuerte ritmo de realización de las devoluciones, ya que en este período han aumentado un 27,3% respecto a 2006. Los otros impuestos sobre la producción y las importaciones, que proceden en su mayor parte de impuestos sobre consumos específicos, ascienden a 12.083 millones y presentan un incremento del 14,4%. Las cotizaciones sociales crecen un 6,4% y alcanzan la cifra de 7.216 millones.

Las rentas de la propiedad con 5.585 millones de euros registran un aumento del 27,7%, debido sobre todo a la evolución positiva de los beneficios del Banco de España y de las loterías que han presentado aumentos del 41,5% y 14,6%, respectivamente, así como al incremento en un 59,0% de la tasa radioeléctrica ingresada por las empresas de telefonía móvil. Dentro de la partida "otros recursos no financieros", con 1.464 millones y una reducción del 38,0%, hay que señalar la transferencia de capital negativa por recaudación incierta que ha ascendido a 3.925 millones de euros, superior en un 8,8% a la del año anterior; por otro lado, las ayudas a la inversión con 1.158 millones aumentan un 42,3% debido a los mayores recursos procedentes del FEDER, mientras que las otras transferencias corrientes diversas registran un descenso del 16,1% por la disminución de los reintegros y los recursos eventuales; las transferencias entre Administraciones Públicas aumentan por los ingresos de Comunidades Autónomas y Corporaciones Locales.

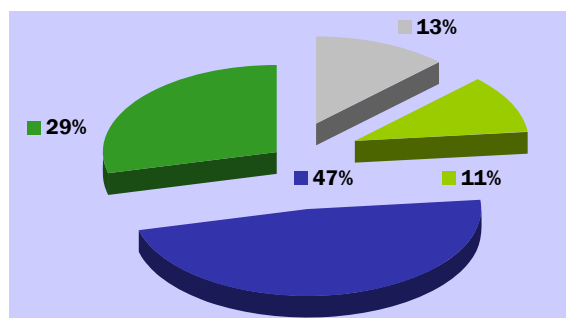
Empleos no financieros

Contabilidad nacional

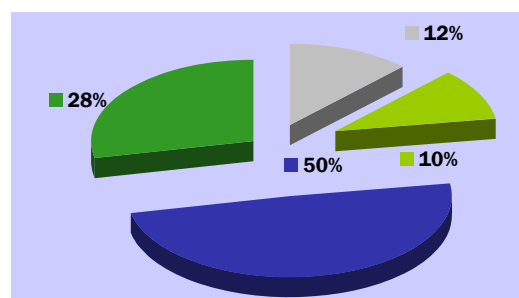
En millones de euros

	En el mes de NOVIEMBRE			ACUMULADO a fin de mes		
	2006	2007	%	2006	2007	%
CONSUMOS INTERMEDIOS	454	481	5,9	3.596	4.117	14,5
REMUNERACIÓN DE ASALARIADOS	1.318	1.333	1,1	14.602	15.560	6,6
INTERESES	1.135	1.134	-0,1	12.654	12.826	1,4
PRESTACIONES SOCIALES DISTINTAS DE LAS TRANSFERENCIAS SOCIALES EN ESPECIE	650	679	4,5	7.358	7.762	5,5
TRANSFERENCIAS SOCIALES EN ESPECIE A FAMILIAS PROPORCIONADAS POR PRODUCTORES DE MERCADO	177	107	-39,5	466	413	-11,4
TRANSFERENCIAS CORRIENTES ENTRE AA.PP.	4.722	6.213	31,6	55.727	61.937	11,1
OTROS EMPLEOS CORRIENTES	1.143	878	-23,2	9.357	9.216	-1,5
EMPLEOS DE CAPITAL	2.055	2.393	16,4	12.901	14.146	9,7
- Formación bruta de capital fijo	977	886	-9,3	4.612	4.972	7,8
- Transferencias de capital entre AA.PP.	878	1.235	40,7	4.596	6.169	34,2
- Adquisición neta de activos no financieros no producidos	33	30	-9,1	237	257	8,4
- Otros gastos de capital	167	242	44,9	3.456	2.748	-20,5
TOTAL EMPLEOS NO FINANCIEROS	11.654	13.218	13,4	116.661	125.977	8,0

2006
PRINCIPALES EMPLEOS

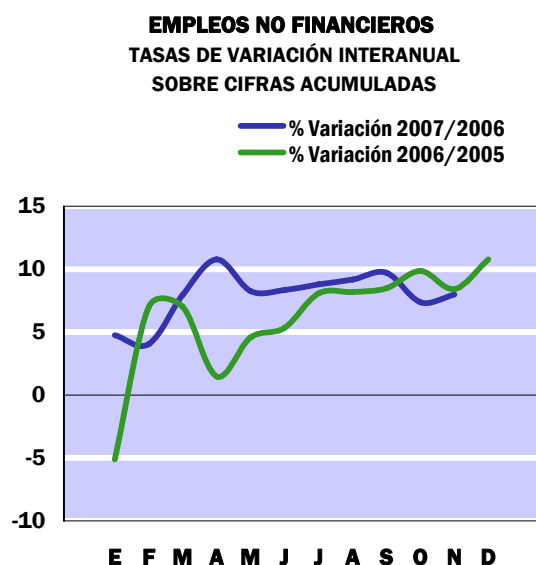
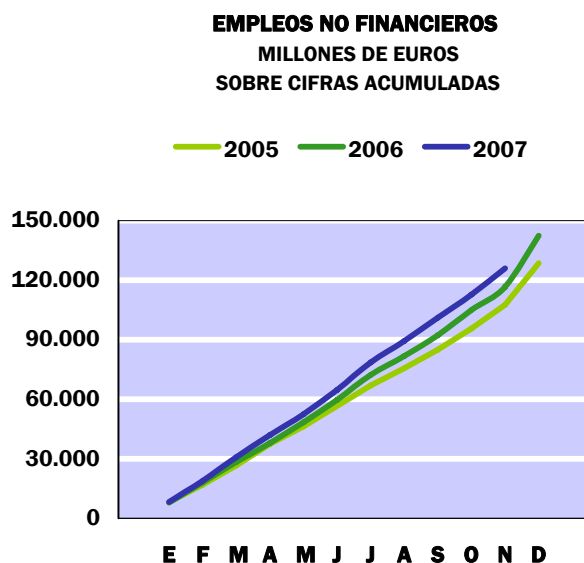


2007
PRINCIPALES EMPLEOS



■ Remuneración de asalariados
 ■ Intereses
 ■ Transferencias entre Administraciones públicas
 ■ Resto de empleos corrientes y de capital

■ Remuneración de asalariados
 ■ Intereses
 ■ Transferencias entre Administraciones públicas
 ■ Resto de empleos corrientes y de capital



Los empleos no financieros del Estado han ascendido hasta noviembre del 2007 a 125.977 millones de euros, cifra superior en un 8,0% a la del mismo período del ejercicio anterior.

Las transferencias corrientes realizadas por el Estado a otros agentes de las Administraciones Públicas han supuesto hasta noviembre 61.937 millones de euros, cifra que representa el 49,2% de los empleos totales del período y que supera en un 11,1% las realizadas el año anterior. Las destinadas a las Administraciones Territoriales suponen el 82,4% de la citada rúbrica, habiéndose entregado a las Comunidades Autónomas 37.857 millones de euros y a las Corporaciones Locales 13.189 millones de euros, con un incremento del 9,7% y 14,1% respectivamente. El resto de estas transferencias corrientes se distribuye entre la Seguridad Social, que ha recibido 5.494 millones de euros y los Organismos de la Administración Central, con 5.397 millones de euros.

La remuneración de asalariados, segunda rúbrica en importancia cuantitativa, representa el 12,4% del total de empleos, con un volumen de 15.560 millones de euros y un aumento interanual del 6,6%. Los intereses derivados del endeudamiento del Estado, valorados según el criterio de devengo, ascienden a 12.826 millones de euros, con un aumento del 1,4% con respecto a 2006.

El resto de los gastos corrientes se elevan a 21.508 millones de euros. Entre ellos cabe mencionar las disminuciones tanto de las transferencias sociales en especie a familias como de la transferencia al presupuesto general de la U.E. Las prestaciones sociales distintas de las transferencias sociales en especie, con 7.762 millones de euros corresponden en su mayor parte a las pensiones de Clases Pasivas por un importe de 7.153 millones de euros y un aumento del 4,9% con relación a las pensiones abonadas en igual período del ejercicio anterior.

Los empleos de capital han registrado un aumento del 9,7%, elevándose a 14.146 millones de euros, dentro de los cuales las transferencias de capital entre las Administraciones Públicas se han elevado a 6.169 millones de euros, un 34,2% más que el año anterior. Este aumento se ha debido, fundamentalmente, a los mayores fondos transferidos a los Organismos de la Administración Central, que han pasado de 2.587 millones de euros en 2006 a 3.477 millones en 2007. La formación bruta de capital fijo con 4.972 millones de euros ha crecido un 7,8%.

Principales indicadores del Estado

En millones de EUROS

	Contabilidad de caja				Contabilidad nacional			
	Ingresos no financieros	Pagos no financieros	Déficit (-) o Superávit (+) de caja	Saldo primario	Recursos no financieros	Empleos no financieros	Necesidad (-) o Capacidad (+) de financiación	Saldo primario
2001	125.193	128.077	-2.884	15.380	126.032	131.018	-4.986	11.955
2002	108.456	111.082	-2.626	16.237	109.142	113.806	-4.664	11.872
2003	109.655	113.787	-4.132	15.656	111.008	114.606	-3.598	12.198
2004	114.793	114.733	60	16.810	116.577	127.271	-10.694	4.298
2005	128.777	122.755	6.022	23.853	130.171	128.551	1.620	15.933
2006	141.846	130.375	11.471	27.090	147.201	142.422	4.779	18.586
2007 Nov.	148.408	124.304	24.104	38.430	151.812	125.977	25.835	38.661

2004

Enero	6.949	9.420	-2.471	-1.988	7.401	7.298	103	1.381
Febrero	23.266	20.105	3.161	7.783	22.286	16.104	6.182	8.652
Marzo	27.259	29.556	-2.297	3.706	26.344	26.086	258	4.004
Abril	44.565	36.986	7.579	14.083	43.896	34.426	9.470	14.463
Mayo	46.889	44.518	2.371	9.552	46.360	42.957	3.403	9.691
Junio	47.670	54.407	-6.737	901	48.282	54.549	-6.267	1.246
Julio	63.495	67.524	-4.029	9.135	63.753	64.101	-348	8.455
Agosto	70.785	74.722	-3.937	9.707	71.860	72.288	-428	9.616
Septiembre	79.592	82.105	-2.513	11.176	80.986	81.161	-175	11.081
Octubre	98.197	95.088	3.109	19.389	99.793	93.147	6.646	19.175
Noviembre	105.985	102.762	3.223	19.558	107.295	106.757	538	14.275
Diciembre	114.793	114.733	60	16.810	116.577	127.271	-10.694	4.298

2005

Enero	9.956	16.768	-6.812	-626	7.952	8.272	-320	946
Febrero	25.580	25.608	-28	7.762	24.551	16.957	7.594	10.007
Marzo	31.019	34.030	-3.011	5.198	29.612	26.602	3.010	6.614
Abril	49.529	42.390	7.139	15.917	48.348	37.373	10.975	15.786
Mayo	53.369	49.880	3.489	12.535	52.234	46.298	5.936	11.959
Junio	55.775	59.278	-3.503	5.754	54.634	56.628	-1.994	5.220
Julio	73.950	67.385	6.565	15.943	72.768	66.869	5.899	14.346
Agosto	83.045	80.637	2.408	17.734	82.034	75.599	6.435	16.063
Septiembre	92.093	88.494	3.599	19.020	92.085	84.972	7.113	17.883
Octubre	113.643	99.421	14.222	31.580	113.699	95.586	18.113	30.077
Noviembre	119.770	108.561	11.209	28.777	120.371	107.607	12.764	25.882
Diciembre	128.777	122.755	6.022	23.853	130.171	128.551	1.620	15.933

Principales indicadores del Estado

En millones de EUROS

	Contabilidad de caja				Contabilidad nacional			
	Ingresos no financieros	Pagos no financieros	Déficit (-) o Superávit (+) de caja	Saldo primario	Recursos no financieros	Empleos no financieros	Necesidad (-) o Capacidad (+) de financiación	Saldo primario
2001	125.193	128.077	-2.884	15.380	126.032	131.018	-4.986	11.955
2002	108.456	111.082	-2.626	16.237	109.142	113.806	-4.664	11.872
2003	109.655	113.787	-4.132	15.656	111.008	114.606	-3.598	12.198
2004	114.793	114.733	60	16.810	116.577	127.271	-10.694	4.298
2005	128.777	122.755	6.022	23.853	130.171	128.551	1.620	15.933
2006	141.846	130.375	11.471	27.090	147.201	142.422	4.779	18.586
2007 Nov.	148.408	124.304	24.104	38.430	151.812	125.977	25.835	38.661

2006

Enero	10.255	14.812	-4.557	786	9.297	7.848	1.449	2.663
Febrero	28.371	24.207	4.164	10.169	27.832	18.142	9.690	11.956
Marzo	33.260	33.016	244	6.533	33.291	28.466	4.825	8.259
Abril	55.464	41.972	13.492	20.415	55.860	37.920	17.940	22.522
Mayo	58.107	50.505	7.602	14.708	58.768	48.414	10.354	16.094
Junio	61.315	60.162	1.153	8.637	62.484	59.648	2.836	9.704
Julio	80.499	75.175	5.324	17.992	82.001	72.267	9.734	17.777
Agosto	88.879	84.301	4.578	17.694	91.885	81.790	10.095	19.299
Septiembre	99.683	92.770	6.913	20.052	102.898	92.182	10.716	21.053
Octubre	123.850	105.263	18.587	33.951	127.301	105.007	22.294	33.813
Noviembre	132.362	115.292	17.070	32.540	136.331	116.661	19.670	32.324
Diciembre	141.846	130.375	11.471	27.090	147.201	142.422	4.779	18.586

2007

Enero	12.190	15.932	-3.742	1.324	11.116	8.221	2.895	4.073
Febrero	32.045	25.814	6.231	11.914	31.688	18.877	12.811	15.050
Marzo	37.782	35.466	2.316	8.016	37.807	30.730	7.077	10.509
Abril	62.099	45.594	16.505	22.691	62.251	42.011	20.240	24.815
Mayo	65.523	54.303	11.220	17.544	66.170	52.413	13.757	19.518
Junio	69.126	64.958	4.168	10.689	70.332	64.616	5.716	12.638
Julio	85.774	82.457	3.317	15.150	86.632	78.617	8.015	16.155
Agosto	99.654	92.426	7.228	19.386	101.644	89.302	12.342	21.667
Septiembre	111.523	101.354	10.169	22.351	113.983	101.126	12.857	23.335
Octubre	138.328	113.249	25.079	39.248	140.977	112.759	28.218	39.910
Noviembre	148.408	124.304	24.104	38.430	151.812	125.977	25.835	38.661
Diciembre								

Notas metodológicas

A LA CONTABILIDAD DE CAJA

En la contabilidad de caja se recogen los flujos monetarios de ingresos recaudados y de pagos realizados en el período de referencia. El ámbito de cobertura alcanza a las operaciones efectuadas a través de los registros contables del Presupuesto del Estado y de operaciones no presupuestarias, que constituyen el sistema de la contabilidad pública en sentido estricto. La valoración de las operaciones se realiza de acuerdo a un criterio estricto de caja, es decir, se consideran los ingresos y pagos realizados en cada período, que corresponden tanto a derechos y obligaciones reconocidas en el Presupuesto corriente del ejercicio, como a los derechos y obligaciones que fueron reconocidas en presupuestos de años anteriores y que quedaron pendientes de cobro y de pago, respectivamente.

La información estadística de base procede, prácticamente en su totalidad, de los datos de ingresos, gastos, y operaciones no presupuestarias registrados en el Sistema de Información Contable (SIC), que es la aplicación informática de la contabilidad de la Administración General del Estado que gestiona la IGAE. Los datos se presentan desde un enfoque esencialmente económico, pretendiendo evitar la complejidad de los registros de la contabilidad pública, eliminando las operaciones internas entre ellos, y agregando la información en categorías fácilmente identificables con el propósito de hacer comprensible la situación y evolución de la incidencia monetaria de las principales operaciones realizadas por el Estado durante un período determinado.

Para el análisis de la evolución de los ingresos no financieros se ha tenido en cuenta los ingresos totales no financieros (suma de los ingresos no financieros del Estado y la participación de las Administraciones Territoriales en aquellos impuestos cedidos parcialmente).

AJUSTES PARA LA OBTENCIÓN DE LOS INGRESOS NO FINANCIEROS HOMOGÉNEOS. La descripción detallada de la homogeneización de la tasa interanual de los ingresos tributarios puede encontrarse en el apartado 5 del capítulo V “Notas explicativas y fuentes” del Informe mensual de Recaudación que se difunde en la sección de Estadísticas Tributarias de la página web de la AEAT (www.aeat.es). No obstante, entre los ajustes que afectan a los ingresos impositivos se deben destacar, en primer lugar, las devoluciones adelantadas o retrasadas respecto al ritmo de ejecución de una campaña considerada como normal o tipo para las principales figuras impositivas (IRPF, Impuesto de Sociedades, e IVA), y, en segundo lugar, los ingresos de evolución más atípica en el tiempo, principalmente los asociados a las retenciones del trabajo de las Administraciones Públicas (se sustituyen los ingresos realizados por los derechos reconocidos, ajustando las diferentes periodicidades de las autoliquidaciones), las retenciones de capital sobre intereses de la Deuda Pública (los periodos de vencimientos de la Deuda y los criterios de distribución entre IRPF, Impuesto de Sociedades e Impuesto sobre la Renta de los no Residentes han cambiado significativamente en los últimos años).

En cuanto a los ajustes efectuados a los ingresos no impositivos, cabe señalar entre otros los considerados de evolución más irregular en el tiempo como la tasa de reserva de dominio público radioeléctrico (dentro del capítulo de Tasas y otros ingresos) y los beneficios del Banco de España (dentro del capítulo de Ingresos patrimoniales).

Para el análisis de la evolución de los pagos no financieros se han tenido en cuenta los pagos totales no financieros del ejercicio, incluyendo dentro de los mismos los pagos satisfechos como contraprestación por las obligaciones reconocidas en el periodo, los pagos realizados durante cada periodo para satisfacer obligaciones reconocidas con cargo a presupuestos de ejercicios anteriores y que no se hicieron efectivas en los mismos, y las cantidades efectivamente satisfechas antes de su aplicación definitiva al presupuesto de gastos (pagos extrapresupuestarios).

A LA CONTABILIDAD NACIONAL

La información se elabora siguiendo los criterios generales de contabilidad nacional establecidos por el Sistema Europeo de Cuentas (SEC 95) y de acuerdo a las reglas específicas del Manual del SEC 95 sobre el déficit público y la deuda pública, que constituyen el marco de referencia de obligado cumplimiento para todos los países miembros de la Unión Europea. En el sistema de contabilidad nacional los flujos se registran ateniéndose al principio de devengo, es decir, cuando se crea, transforma o extingue el valor económico, o cuando nacen, se transforman o se cancelan los derechos y las obligaciones.

La cobertura de los datos del Estado en contabilidad nacional incluye las operaciones anotadas en los registros de la contabilidad pública, Presupuesto del Estado y operaciones no presupuestarias, así como las operaciones efectuadas a través de las cuentas del Tesoro en el Banco de España, y todas aquellas operaciones que realizan otras unidades públicas por cuenta del Estado, independientemente del momento en el que se efectúe su aplicación a los registros de la contabilidad pública. Las operaciones del Presupuesto del Estado se registran en el momento en que se reconoce el derecho o la obligación, mientras que las efectuadas a través de los otros registros contables se consideran en el mismo momento en que se realizan.

En el cuadro de la página 18, dentro de los "otros ingresos" se incluye el ajuste por recaudación incierta, minorando las transferencias de capital recibidas.

Las fuentes de información estadística comprenden los registros del Sistema de Información Contable (SIC) de la IGAE, así como información estadística procedente de la Dirección General del Tesoro y Política Financiera. De igual modo, se utiliza información suministrada por la Intervención General del Banco de España, con relación a los movimientos de las operaciones realizadas a través de las cuentas del Estado en el Banco de España, y otros registros estadísticos de unidades públicas que efectúan operaciones por cuenta del Estado.