



Principales indicadores de la actividad económica y financiera del Estado

Noviembre 2006

Índice

PRINCIPALES INDICADORES

Saldo de las operaciones no financieras del Estado	4
--	---

CONTABILIDAD DE CAJA

Déficit (-) o superávit (+) de caja no financiero	6
Texto y gráficos	7
Ingresos no financieros	8
Ingresos homogéneos no financieros	10
Texto y gráficos	11
Pagos no financieros	12
Texto y gráficos	13
Necesidad (-) o capacidad (+) de endeudamiento y variación de pasivos financieros	14
Textos y gráficos	15

CONTABILIDAD NACIONAL

Necesidad (-) o capacidad (+) de financiación	16
Texto y gráficos	17
Recursos no financieros	18
Texto y gráficos	19
Empleos no financieros	20
Texto y gráfico	21
Anexo estadístico	22
Notas metodológicas	24

CALENDARIO DE LAS NEDD DEL FMI

De acuerdo a los requisitos establecidos en las Normas Especiales para la Divulgación de Datos (NEDD) del Fondo Monetario Internacional (FMI), la IGAE publica a través de la red INTERNET un calendario que indica las fechas concretas, o aproximadas, en las que serán difundidos los datos correspondientes a los indicadores económicos relativos al sector fiscal, dentro del proyecto NEDD, que son elaborados por la IGAE y que están referidos al déficit en contabilidad nacional del sector Administraciones Públicas y del Estado. Dicho calendario se publica en la sección "Indicadores y cuentas económicas del Sector Público" dentro de la dirección <http://www.igae.pap.meh.es>

Saldo de las operaciones no financieras del Estado

Datos acumulados a finales de noviembre

En millones de euros y porcentaje sobre el PIB

CONTABILIDAD DE CAJA

	2005	2006
	=====	=====
Déficit (-) o superávit (+) de caja	11.209	17.070
En porcentaje del PIB	1,24	1,76
Saldo primario en caja	28.777	32.540
En porcentaje del PIB	3,18	3,35

Pro-memoria:

PIB utilizado	905.455	972.200
----------------------	----------------	----------------

Saldo de las operaciones no financieras del Estado

Datos acumulados a finales de noviembre

En millones de euros y porcentaje sobre el PIB

CONTABILIDAD NACIONAL

	2005	2006
	=====	=====
Necesidad (-) o capacidad (+) de financiación	14.709	21.951
En porcentaje del PIB	1,62	2,26
Saldo primario	27.827	34.627
En porcentaje del PIB	3,07	3,56

Pro-memoria:

PIB utilizado	905.455	972.200
----------------------	----------------	----------------

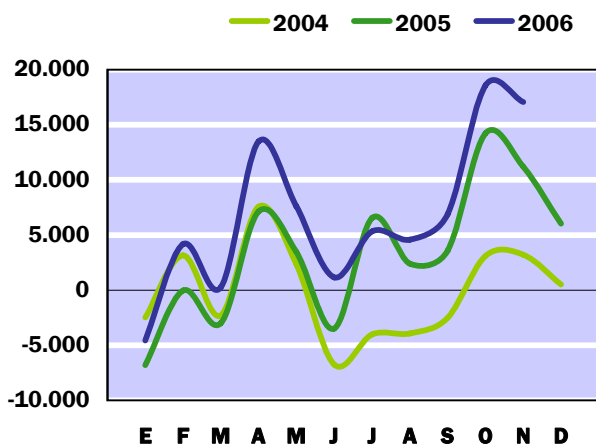
Déficit (-) o Superávit (+) de caja no financiero

Contabilidad de caja

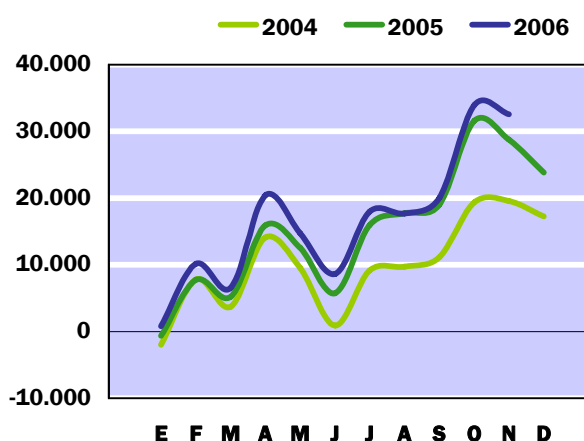
En millones de euros

	En el mes de NOVIEMBRE			ACUMULADO a fin de mes		
	<u>2005</u>	<u>2006</u>	%	<u>2005</u>	<u>2006</u>	%
EN MILLONES DE EUROS						
Ingresos no financieros	6.127	8.512	38,9	119.770	132.362	10,5
Pagos no financieros	9.140	10.029	9,7	108.561	115.292	6,2
DÉFICIT (-) O SUPERÁVIT (+) DE CAJA	-3.013	-1.517	-49,7	11.209	17.070	52,3
SALDO PRIMARIO	-2.803	-1.411	-49,7	28.777	32.540	13,1
EN PORCENTAJE DEL PIB						
Ingresos no financieros	0,68	0,88	-	13,23	13,61	-
Pagos no financieros	1,01	1,03	-	11,99	11,86	-
DÉFICIT (-) O SUPERÁVIT (+) DE CAJA	-0,33	-0,16	-	1,24	1,76	-
SALDO PRIMARIO	-0,31	-0,15	-	3,18	3,35	-
Pro-memoria:						
PIB utilizado	905.455	972.200				

DÉFICIT (-) o SUPERÁVIT (+) DE CAJA
CIFRAS ACUMULADAS
EN MILLONES DE EUROS



SALDO PRIMARIO EN CAJA
CIFRAS ACUMULADAS
EN MILLONES DE EUROS



A un mes de finalizar el a o, el super vit de caja no financiero del Estado alcanza una cifra de 17.070 millones de euros, cifra que supone incrementar en un 52,3% el super vit registrado en el mismo periodo del a o anterior. En t rminos del PIB, el super vit de caja representa el 1,76%, ratio que supone un avance de 0,52 puntos respecto al porcentaje de 2005, y que es consecuencia no solo del impulso de los ingresos, que han aumentado en 0,38 puntos porcentuales del PIB, sino tambi n de la contenci n de los pagos, que han reducido su peso en el PIB en 0,13 puntos.

La recaudaci n neta del Estado hasta finales del mes de noviembre se ha situado en 132.362 millones de euros, cifra que representa un incremento del 10,5% con relaci n a la obtenida en el mismo per odo del a o anterior. De esta cifra se ha descontado la parte de los ingresos del Estado que corresponde a los entes territoriales de acuerdo a su sistema de financiaci n, participaci n que ha ascendido en los once primeros meses a 45.407 millones de euros, superior en un 9,8% a la del a o anterior. Considerando esta cifra, el total de ingresos no financieros recaudados por el Estado hasta finales de noviembre habr a sido de 177.769 millones de euros, un 10,3% m s que en 2005.

Los pagos no financieros realizados hasta finales de noviembre han aumentado un 6,2% respecto al mismo per odo de 2005, con un volumen de 115.292 millones de euros. De ellos, los pagos correspondientes a intereses de la deuda han ascendido a 15.470 millones de euros, un 11,9% inferiores a los realizados en el a o anterior. Una vez descontados estos gastos financieros del total de pagos realizados por el Estado en el per odo, se obtiene un super vit primario de caja de 32.540 millones de euros, superior en un 13,1% al saldo tambi n positivo de 2005. En t rminos del PIB el super vit primario se sit a en el 3,35%, porcentaje superior en 0,17 puntos al registrado el a o anterior.

Ingresos no financieros

Contabilidad de caja

En millones de euros

	En el mes de NOVIEMBRE							
	2005			2006			% Variación	
	Estado	CCAA CCLL	TOTAL	Estado	CCAA CCLL	TOTAL	Estado	TOTAL
IMPUESTOS DIRECTOS Y COTIZACIONES SOCIALES	3.041	1.624	4.665	4.338	1.510	5.848	42,7	25,4
- Renta de personas físicas	3.139	1.624	4.763	4.295	1.510	5.805	36,8	21,9
- Renta de sociedades	-149	-	-149	-3	-	-3	-98,0	-98,0
- Renta de no residentes	-21	-	-21	-29	-	-29	38,1	38,1
- Cuota de derechos pasivos	67	-	67	69	-	69	3,0	3,0
- Otros	5	-	5	6	-	6	20,0	20,0
IMPUESTOS INDIRECTOS	1.576	2.438	4.014	2.635	2.170	4.805	67,2	19,7
- Impuesto sobre el valor añadido (IVA)	783	1.654	2.437	1.465	1.473	2.938	87,1	20,6
* IVA. Importaciones	663	-	663	772	-	772	16,4	16,4
* IVA. Operaciones interiores	120	1.654	1.774	693	1.473	2.166	477,5	22,1
- Impuestos especiales	556	784	1.340	924	697	1.621	66,2	21,0
* Alcohol y bebidas derivadas	66	34	100	74	33	107	12,1	7,0
* Cerveza	21	9	30	24	10	34	14,3	13,3
* Productos intermedios	2	1	3	3	1	4	50,0	33,3
* Labores del Tabaco	87	237	324	329	211	540	278,2	66,7
* Hidrocarburos	398	417	815	489	365	854	22,9	4,8
* Electricidad	-18	86	68	5	77	82	-	20,6
- Impuesto sobre primas de seguro	109	-	109	113	-	113	3,7	3,7
- Tráfico exterior	125	-	125	133	-	133	6,4	6,4
- Otros	3	-	3	-	-	-	-	-
TASAS, PRECIOS PÚBLICOS Y OTROS INGRESOS	149	-	149	332	-	332	122,8	122,8
TRANSFERENCIAS CORRIENTES	541	-	541	476	-	476	-12,0	-12,0
INGRESOS PATRIMONIALES	774	-	774	775	-	775	0,1	0,1
ENAJENACIÓN DE INVERSIONES REALES	12	-	12	13	-	13	8,3	8,3
TRANSFERENCIAS DE CAPITAL	71	-	71	14	-	14	-80,3	-80,3
Otros ingresos sin clasificar	-37	-	-37	-71	-	-71	91,9	91,9
TOTAL INGRESOS NO FINANCIEROS	6.127	4.062	10.189	8.512	3.680	12.192	38,9	19,7

Ingresos no financieros

Contabilidad de caja

En millones de euros

	ACUMULADO a fin de mes							
	2005			2006			% Variación	
	Estado	CCAA CCLL	TOTAL	Estado	CCAA CCLL	TOTAL	Estado	TOTAL
IMPUESTOS DIRECTOS Y COTIZACIONES SOCIALES	64.940	17.373	82.313	75.132	19.723	94.855	15,7	15,2
- Renta de personas físicas	34.115	17.373	51.488	39.156	19.723	58.879	14,8	14,4
- Renta de sociedades	28.808	-	28.808	33.710	-	33.710	17,0	17,0
- Renta de no residentes	1.251	-	1.251	1.437	-	1.437	14,9	14,9
- Cuota de derechos pasivos	729	-	729	777	-	777	6,6	6,6
- Otros	37	-	37	52	-	52	40,5	40,5
IMPUESTOS INDIRECTOS	43.160	23.988	67.148	46.719	25.684	72.403	8,2	7,8
- Impuesto sobre el valor añadido (IVA)	31.566	16.436	48.002	34.944	17.694	52.638	10,7	9,7
* IVA. Importaciones	9.084	-	9.084	7.846	-	7.846	-13,6	-13,6
* IVA. Operaciones interiores	22.482	16.436	38.918	27.098	17.694	44.792	20,5	15,1
- Impuestos especiales	9.016	7.552	16.568	9.011	7.990	17.001	-0,1	2,6
* Alcohol y bebidas derivadas	507	294	801	475	370	845	-6,3	5,5
* Cerveza	131	93	224	151	109	260	15,3	16,1
* Productos intermedios	9	8	17	13	8	21	44,4	23,5
* Labores del Tabaco	3.120	2.288	5.408	3.049	2.437	5.486	-2,3	1,4
* Hidrocarburos	5.314	4.019	9.333	5.332	4.167	9.499	0,3	1,8
* Electricidad	-65	850	785	-9	899	890	-86,2	13,4
- Impuesto sobre primas de seguro	1.209	-	1.209	1.279	-	1.279	5,8	5,8
- Tráfico exterior	1.339	-	1.339	1.460	-	1.460	9,0	9,0
- Otros	30	-	30	25	-	25	-16,7	-16,7
TASAS, PRECIOS PÚBLICOS Y OTROS INGRESOS	4.810	-	4.810	3.034	-	3.034	-36,9	-36,9
TRANSFERENCIAS CORRIENTES	4.198	-	4.198	4.431	-	4.431	5,6	5,6
INGRESOS PATRIMONIALES	1.455	-	1.455	1.956	-	1.956	34,4	34,4
ENAJENACIÓN DE INVERSIONES REALES	131	-	131	157	-	157	19,8	19,8
TRANSFERENCIAS DE CAPITAL	1.082	-	1.082	840	-	840	-22,4	-22,4
Otros ingresos sin clasificar	-6	-	-6	93	-	93	-	-
TOTAL INGRESOS NO FINANCIEROS	119.770	41.361	161.131	132.362	45.407	177.769	10,5	10,3

Ingresos no financieros

Contabilidad de caja

Los ingresos no financieros del Estado hasta el mes de noviembre de 2006 se elevan a 132.362 millones de euros, un 10,5% más que en igual período del año anterior. Antes de deducir la participación de las Administraciones Territoriales en el IRPF, IVA e Impuestos Especiales dicha tasa se sitúa en el 10,3%, superior en 0,6 puntos porcentuales a la registrada a finales de octubre. Del total de ingresos no financieros, los de naturaleza impositiva crecen un 12,7%, mientras que los no impositivos experimentan un descenso del 9,9%.

Los impuestos directos del Estado alcanzan la cifra de 75.132 millones de euros y aumentan un 15,7%, tasa que se sitúa en el 15,2% antes de deducir la participación de las Administraciones Territoriales. El Impuesto sobre la Renta de las Personas Físicas, incluida la participación, crece un 14,4%, como resultado del aumento de las retenciones del trabajo en un 11,1%, así como por los ingresos procedentes de la campaña de Renta 2005 que superan en un 23,2% los del ejercicio anterior. Cabe destacar, igualmente, los ingresos por retenciones del capital mobiliario y sobre las ganancias de los fondos de inversión que experimentan crecimientos del 27,2% y del 41,1%, respectivamente. El Impuesto sobre Sociedades aumenta un 17,0% en relación a noviembre de 2005, como resultado, fundamentalmente, de la evolución de las liquidaciones anuales correspondientes al ejercicio 2005 y de los dos pagos a cuenta del ejercicio 2006, que superan en un 14,4% y un 18,4%, respectivamente, los ingresos efectuados en igual período del año anterior.

La recaudación del Estado por impuestos indirectos se eleva a 46.719 millones de euros, cifra que supone un aumento del 8,2%. Esta tasa se sitúa en el 7,8%, antes de descontar la participación de las Administraciones Territoriales en el IVA y en Impuestos Especiales. El Impuesto sobre el Valor Añadido, si se incluye la participación de las Administraciones Territoriales, crece un 9,7% debido al buen comportamiento de los ingresos brutos que aumentan un 14,1%, manteniéndose el efecto negativo del fuerte ritmo de ejecución de las devoluciones. Los Impuestos Especiales, incluida la participación, aumentan un 2,6%, impulsados por la recuperación del Impuesto sobre las Labores del Tabaco en el mes de noviembre que sitúa la tasa acumulada en el 1,4%, así como por el Impuesto sobre Hidrocarburos que experimenta un crecimiento del 1,8%. Igualmente, los impuestos sobre alcoholes y bebidas aumentan globalmente un 8,1% en relación al mismo período del pasado ejercicio.

El resto de los ingresos no financieros, con una recaudación de 10.511 millones de euros, disminuye un 9,9%, como resultado del descenso del capítulo de Tasas y otros ingresos en un 36,9%, debido a los menores ingresos por diferencias de cambio en operaciones de endeudamiento y al descenso de las diferencias entre valores de reembolso y emisión de Deuda Pública en 1.115 y 1.007 millones de euros, respectivamente. Las Transferencias de Capital descienden un 22,4%, debido al menor ritmo de ingreso de los Fondos Comunitarios. En sentido positivo, las Transferencias corrientes crecen un 5,6% y los Ingresos Patrimoniales aumentan un 34,4% como consecuencia de los mayores beneficios ingresados por el Banco de España en 2006.

Por último, el total de ingresos no financieros que en términos nominales aumenta un 10,3%, se sitúa en términos homogéneos en el 10,8%, como consecuencia, fundamentalmente, del diferente ritmo de ejecución de las devoluciones de los principales impuestos y de los distintos plazos de vencimiento de intereses de la Deuda Pública. Una vez realizados los ajustes correspondientes a cada uno de los conceptos impositivos, la tasa de crecimiento del IRPF, del Impuesto sobre Sociedades y del Impuesto sobre el Valor Añadido, pasan a registrar en términos homogéneos crecimientos del 15,1%, 16,0% y del 11,4%, respectivamente.

Ingresos no financieros homogéneos

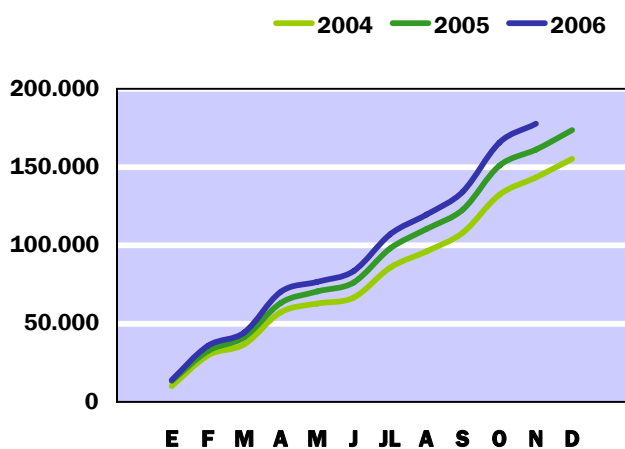
(Incluye la participación de las Administraciones Territoriales y otros ajustes)

En millones de euros

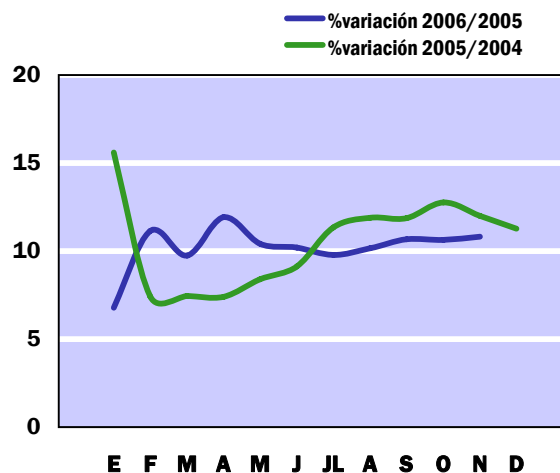
	En el mes de NOVIEMBRE			ACUMULADO a fin de mes		
	2005	2006	%	2005	2006	%
IMPUESTOS DIRECTOS Y COTIZACIONES SOCIALES	4.889	5.781	18,2	82.153	94.754	15,3
- Renta de personas físicas	4.734	5.582	17,9	51.211	58.932	15,1
- Renta de sociedades	-11	31	-	28.951	33.593	16,0
- Otros	166	168	1,2	1.991	2.229	12,0
IMPUESTOS INDIRECTOS	4.033	4.583	13,6	66.648	72.636	9,0
- Impuesto sobre el valor añadido (IVA)	2.438	2.686	10,2	47.157	52.520	11,4
- Impuestos especiales	1.358	1.651	21,6	16.917	17.353	2,6
- Otros	237	246	3,8	2.574	2.763	7,3
OTROS INGRESOS NO FINANCIEROS	1.511	1.466	-3,0	11.466	10.206	-11,0
INGRESOS NO FINANCIEROS HOMOGÉNEOS	10.433	11.830	13,4	160.267	177.596	10,8

Nota : Los ajustes efectuados para la obtención de los ingresos homogéneos se encuentran detallados en las notas metodológicas de la página 24.

INGRESOS NO FINANCIEROS
EN MILLONES DE EUROS



INGRESOS NO FINANCIEROS HOMOGÉNEOS
TASAS DE VARIACIÓN INTERANUAL
SOBRE CIFRAS ACUMULADAS



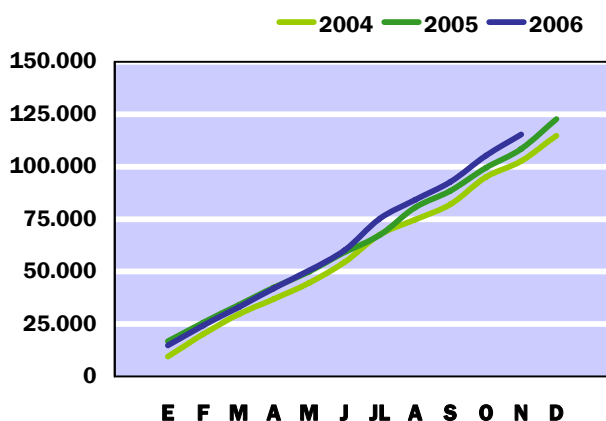
Pagos no financieros

Contabilidad de caja

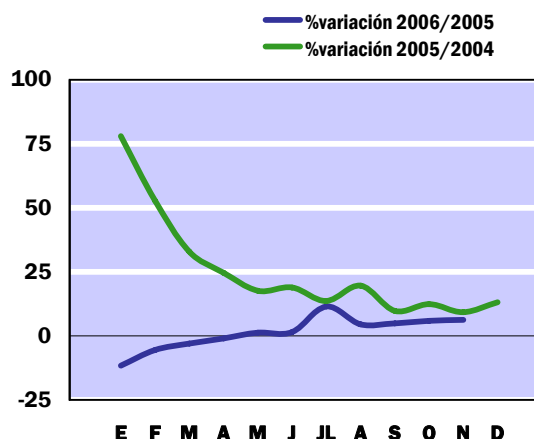
En millones de euros

	En el mes de NOVIEMBRE			ACUMULADO a fin de mes		
	2005	2006	%	2005	2006	%
GASTOS DE PERSONAL	1.566	1.716	9,6	17.969	19.293	7,4
- Sueldos y salarios del personal activo	846	943	11,5	9.664	10.403	7,6
- Cotizaciones sociales y gastos sociales a cargo del empleador	186	199	7,0	1.959	2.072	5,8
- Prestaciones sociales	534	574	7,5	6.346	6.818	7,4
GASTOS CORRIENTES EN BIENES Y SERVICIOS	301	351	16,6	2.754	3.045	10,6
GASTOS FINANCIEROS	210	106	-49,5	17.568	15.470	-11,9
- De deuda y préstamos del interior	91	30	-67,0	15.297	14.177	-7,3
- De Letras del Tesoro	-	-	-	681	638	-6,3
- De deuda y préstamos del exterior	60	72	20,0	1.021	400	-60,8
- Otros gastos	59	4	-93,2	569	255	-55,2
TRANSFERENCIAS CORRIENTES	4.963	6.447	29,9	56.971	64.779	13,7
- A Comunidades Autónomas	2.627	2.632	0,2	27.161	30.681	13,0
* Fondo de suficiencia	2.531	2.440	-3,6	25.001	27.561	10,2
- A Corporaciones Locales	946	1.163	22,9	10.229	11.754	14,9
* Participación en los ingresos del Estado	877	1.103	25,8	10.059	11.584	15,2
- Al exterior	797	1.280	60,6	8.883	9.816	10,5
* Aportación española al Presupuesto de la UE	780	1.248	60,0	8.455	9.254	9,5
- Otras	593	1.372	131,4	10.698	12.528	17,1
INVERSIONES REALES	1.056	911	-13,7	7.117	7.228	1,6
- Inversión civil	957	802	-16,2	5.510	5.548	0,7
* Ministerio de Fomento	773	634	-18,0	3.913	3.967	1,4
* Ministerio de Medio Ambiente	109	83	-23,9	853	777	-8,9
- Inversión del Ministerio de Defensa	99	109	10,1	1.607	1.680	4,5
TRANSFERENCIAS DE CAPITAL	1.044	498	-52,3	6.182	5.477	-11,4
- A Comunidades Autónomas	623	147	-76,4	1.851	1.227	-33,7
- A Organismos Autónomos	86	125	45,3	1.162	1.301	12,0
- A Sociedades mercantiles estatales, EE.EE. y OO.PP.	65	60	-7,7	832	973	16,9
- Al sector privado	196	108	-44,9	1.914	1.518	-20,7
- Otras	74	58	-21,6	423	458	8,3
TOTAL PAGOS NO FINANCIEROS	9.140	10.029	9,7	108.561	115.292	6,2

**PAGOS NO FINANCIEROS
EN MILLONES DE EUROS**



**PAGOS NO FINANCIEROS
TASAS DE VARIACIÓN INTERANUAL
SOBRE CIFRAS ACUMULADAS**



Hasta el mes de noviembre el Estado ha efectuado pagos no financieros por importe de 115.292 millones de euros, un 6,2% más que en igual periodo del ejercicio anterior. Los pagos por operaciones corrientes han aumentado un 7,7%, mientras que, por el contrario, las operaciones de capital presentan una disminución del 4,5%. Teniendo en cuenta que en 2006 han disminuido tanto los pagos de ejercicios cerrados en 1.382 millones de euros, debido a las menores obligaciones pendientes de pago al inicio del ejercicio, como los gastos financieros en 2.098 millones de euros, los demás pagos no financieros presentan un crecimiento del 9,7%, evolución que se ha debido a una mayor agilización de la tesorería del Estado

Las transferencias corrientes, con un total de 64.779 millones de euros, se incrementan un 13,7%. Por su importancia cuantitativa destacan las transferencias a Comunidades Autónomas, con 30.681 millones de euros, un 13,0% más que en 2005, debido principalmente a las entregas a cuenta y anticipos del Fondo de Suficiencia por importe de 27.561 millones de euros, un 10,2% más que en 2005. Las transferencias a las Corporaciones Locales crecen un 14,9%, alcanzando 11.754 millones de euros, aumento que básicamente se justifica por los mayores pagos realizados por participación en los ingresos del Estado, que se han elevado a 11.584 millones de euros, un 15,2% más que en 2005. Finalmente, la aportación española al presupuesto de la Unión Europea ha crecido un 9,5%, elevándose a 9.254 millones de euros.

Los gastos de personal y los gastos corrientes en bienes y servicios presentan incrementos del 7,4% y 10,6%, respectivamente, en relación con el año anterior.

Las inversiones reales se elevan a 7.228 millones de euros, con una tasa de crecimiento interanual cifrada en el 1,6%. La inversión civil crece un 0,7%, hasta situarse en 5.548 millones de euros. Asimismo, la inversión del Ministerio de Defensa, con 1.680 millones de euros, aumenta un 4,5%.

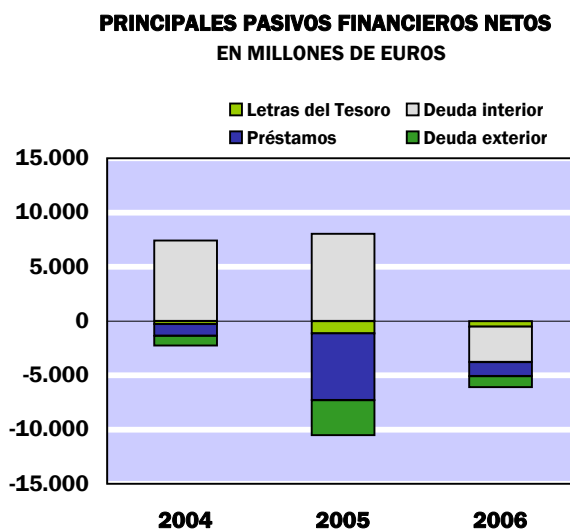
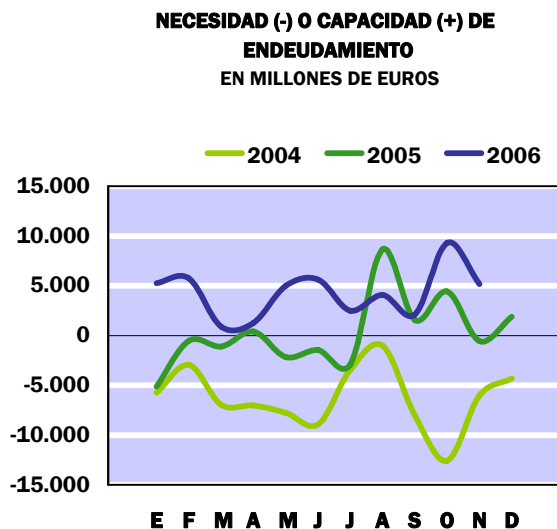
Por último, las transferencias de capital, con 5.477 millones de euros, disminuyen un 11,4%. Esta evolución se justifica fundamentalmente por la disminución de los pagos a Comunidades Autónomas en un 33,7%, hasta alcanzar 1.227 millones de euros. También se minoran las entregas al sector privado en un 20,7%, situándose en 1.518 millones de euros.

Necesidad (-) o capacidad (+) de endeudamiento

Contabilidad de caja

En millones de euros

	En el mes de NOVIEMBRE			ACUMULADO a fin de mes		
	2005	2006	%	2005	2006	%
	=====	=====		=====	=====	
DÉFICIT (-) O SUPERÁVIT (+) DE CAJA NO FINANCIERO	-3.013	-1.517	-49,7	11.209	17.070	52,3
VARIACIÓN NETA DE ACTIVOS FINANCIEROS	1.989	2.631	32,3	11.784	11.925	1,2
- Acciones y participaciones	535	204	-61,9	885	609	-31,2
- Préstamos	107	-883	-	-1.817	198	-
- Aportaciones patrimoniales	193	243	25,9	2.040	3.509	72,0
- Cuenta corriente en el Banco de España	-	-1	-	-	-201	-
- Depósitos en instituciones financieras	-503	2.955	-	11.417	10.109	-11,5
- Otros activos netos	1.657	113	-93,2	-741	-2.299	210,3
NECESIDAD (-) O CAPACIDAD (+) DE ENDEUDAMIENTO	-5.002	-4.148	-17,1	-575	5.145	-
- Letras del Tesoro	1.723	1.687	-2,1	-1.136	-515	-54,7
* a doce meses o menos	846	799	-5,6	-2.353	-150	-93,6
* a dieciocho meses	877	888	1,3	1.217	-365	-
- Deuda interior a medio y largo plazo	1.197	1.206	0,8	8.033	-3.284	-
- Préstamos del interior	-	-	-	-3.135	-376	-88,0
- Deuda en divisas	-	-	-	-3.225	-1.041	-67,7
- Préstamos en divisas	-	-	-	-3.041	-899	-70,4
- Otros pasivos financieros netos	2.082	1.255	-39,7	3.079	970	-68,5
VARIACIÓN NETA DE PASIVOS FINANCIEROS	5.002	4.148	-17,1	575	-5.145	-
- Variación de la cuenta corriente del Tesoro en el Banco de España y depósitos en instituciones financieras	-503	2.954	-	11.417	9.908	-13,2
VARIACIÓN NETA DE PASIVOS FINANCIEROS MENOS POSICIONES ACTIVAS DE TESORERÍA	5.505	1.194	-78,3	-10.842	-15.053	38,8



A finales del mes de noviembre, la **capacidad de endeudamiento** del Estado alcanza un volumen de 5.145 millones de euros, que contrasta con la necesidad de endeudamiento de 575 millones registrada en el mismo período del año anterior. El excedente de recursos procedente de las operaciones no financieras, el superávit de caja ha ascendido a 17.070 millones de euros, ha sido empleado en aumentar los activos financieros netos en cartera en 11.925 millones de euros y en reducir en 5.145 millones de euros los pasivos financieros en circulación.

Respecto de los activos financieros, las operaciones más significativas han sido el aumento de los depósitos en 9.908 millones de euros y las aportaciones financieras realizadas en el período, por 3.509 millones de euros, de los que 1.851 millones corresponden al ADIF. Los préstamos presentan un aumento neto de 198 millones frente a unos reembolsos netos de 1.817 millones en el año anterior como consecuencia de los ingresos procedentes de las operaciones de swap en divisas. Estos aumentos se han compensado, en parte, por la reducción de los anticipos y depósitos concedidos por el Estado a otros agentes de la actividad económica, entre los que cabe destacar los anticipos FEOGA-Garantía, que presentan a finales de noviembre unos reembolsos netos de 2.716 millones de euros.

Dentro de las operaciones de préstamo cabe citar por su importancia cuantitativa los destinados a la financiación de la investigación, el desarrollo y la innovación científica y técnica, con un volumen neto de 2.357 millones de euros, y las cantidades ingresadas por los resultados positivos procedentes de las operaciones de swaps en divisas a corto plazo, por importe de 729 millones de euros, inferior en este caso al ingreso de 2.717 millones del año anterior. Los préstamos a CESCE presentan a finales de noviembre unas cancelaciones netas de 1.230 millones de euros.

El **endeudamiento neto** del Estado se ha reducido hasta finales del mes de noviembre en 5.145 millones de euros, cifra que ascendería a 15.053 millones si se consideraran los 9.908 millones de euros que el Estado ha destinado a aumentar los depósitos en el Banco de España y en otras Instituciones financieras. Todos los instrumentos financieros han disminuido su volumen en circulación: las Letras del Tesoro se han reducido en 515 millones de euros, frente a 1.136 millones en 2005. Los préstamos en euros han disminuido en 376 millones y los negociados en divisas en 899 millones, frente a minoraciones de 3.135 y 3.041 millones respectivamente en el pasado ejercicio. También se ha reducido la deuda en moneda extranjera en circulación en 1.041 millones, aunque en el mismo período de 2005 la disminución ascendió a 3.225 millones. Las Obligaciones y Bonos en circulación han disminuido en 3.284 millones de euros, mientras que en 2005 estos títulos aportaron recursos financieros netos por 8.033 millones.

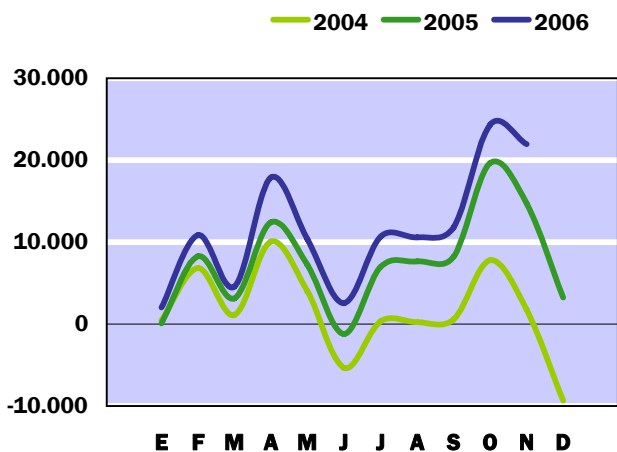
Necesidad (-) o Capacidad (+) de financiación

Contabilidad nacional

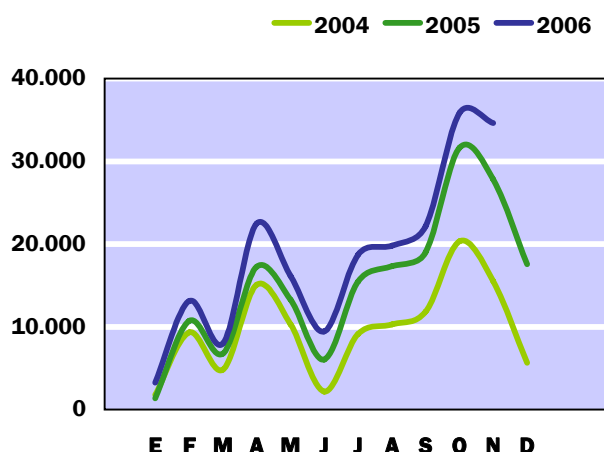
En millones de euros

	En el mes de NOVIEMBRE			ACUMULADO a fin de mes		
	<u>2005</u>	<u>2006</u>	%	<u>2005</u>	<u>2006</u>	%
EN MILLONES DE EUROS						
Recursos no financieros	7.045	9.373	33,0	120.619	136.734	13,4
Empleos no financieros	11.991	11.746	-2,0	105.910	114.783	8,4
NECESIDAD (-) O CAPACIDAD (+) DE FINANCIACIÓN	-4.946	-2.373	-52,0	14.709	21.951	49,2
SALDO PRIMARIO	-3.833	-1.248	-67,4	27.827	34.627	24,4
EN PORCENTAJE DEL PIB						
Recursos no financieros	0,78	0,96	-	13,32	14,06	-
Empleos no financieros	1,32	1,21	-	11,70	11,81	-
NECESIDAD (-) O CAPACIDAD (+) DE FINANCIACIÓN	-0,55	-0,24	-	1,62	2,26	-
SALDO PRIMARIO	-0,42	-0,13	-	3,07	3,56	-
Pro-memoria:						
PIB utilizado	905.455	972.200				

**NECESIDAD (-) ó CAPACIDAD (+)
DE FINANCIACION
EN MILLONES DE EUROS**



**SALDO PRIMARIO
EN MILLONES DE EUROS**



Al finalizar el mes de noviembre de 2006 el Estado ha registrado una capacidad de financiación (superávit en términos de la contabilidad nacional) de 21.951 millones de euros, mientras en el mismo periodo del año anterior se registró un superávit de 14.709 millones de euros.

Si se mide con relación al PIB estimado para este año, el superávit del Estado en estos once meses equivale a un 2,26%, ratio que supone un incremento de 0,64 puntos respecto al nivel de 2005.

El saldo primario, una vez deducidos los intereses devengados en el periodo por importe 12.676 millones de euros, ha registrado un superávit de 34.627 millones de euros, equivalente al 3,56% del PIB, frente al saldo igualmente positivo alcanzado a finales de noviembre de 2005 que ascendió a 27.827 millones de euros y que representó un 3,07% del PIB.

Los recursos no financieros, acumulados en estos once meses, han ascendido a 136.734 millones de euros, cifra que supera en un 13,4% a la obtenida en el mismo período de 2005. La mayor parte de estos ingresos, el 89,2% del total, corresponden a los impuestos que, en conjunto, han aumentado un 14,2%. Los empleos no financieros han registrado una tasa de crecimiento interanual del 8,4%, inferior en 5,0 puntos al aumento de los ingresos, y han alcanzado la cifra de 114.783 millones de euros, de los cuales, el 52,6% del total se han destinado a financiar la actividad económica de los otros agentes de las Administraciones Públicas a través de transferencias corrientes y de capital.

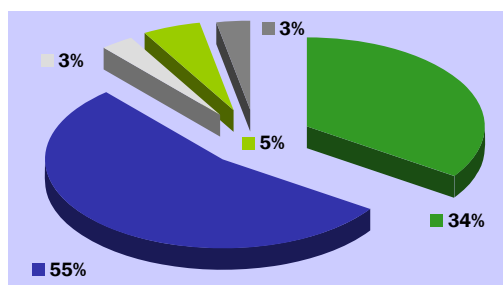
Recursos no financieros

Contabilidad nacional

En millones de euros

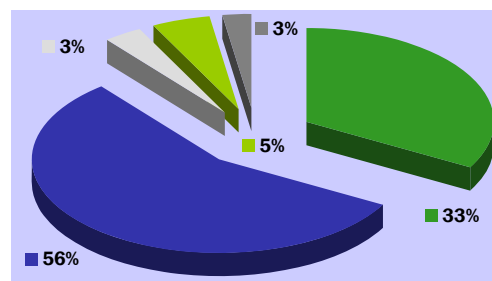
	En el mes de NOVIEMBRE			ACUMULADO a fin de mes		
	2005	2006	%	2005	2006	%
IMPUESTOS Y COTIZACIONES SOCIALES	5.206	7.674	47,4	113.159	128.702	13,7
* Impuestos sobre la producción e Importación	1.283	2.373	85,0	41.554	45.219	8,8
- IVA	671	1.291	92,4	31.229	34.659	11,0
- Otros	612	1.082	76,8	10.325	10.560	2,3
* Impuestos corrientes sobre la renta, el patrimonio, etc	3.365	4.706	39,9	65.204	76.672	17,6
* Impuestos sobre el capital	1	4	300,0	20	32	60,0
* Cotizaciones sociales	557	591	6,1	6.381	6.779	6,2
RENTAS DE LA PROPIEDAD	1.295	1.332	2,9	3.856	4.660	20,9
* Dividendos y otras rentas	1.098	1.110	1,1	3.138	3.844	22,5
* Intereses	197	222	12,7	718	816	13,6
PRODUCCIÓN DE MERCADO Y PAGOS POR OTRA PRODUCCIÓN NO DE MERCADO	67	85	26,9	802	891	11,1
OTROS RECURSOS NO FINANCIEROS	477	282	-40,9	2.802	2.481	-11,5
* Transferencias entre AAPP	460	322	-30,0	2.251	2.318	3,0
* Otros Ingresos	17	-40	-	551	163	-70,4
TOTAL RECURSOS NO FINANCIEROS	7.045	9.373	33,0	120.619	136.734	13,4

2005
PRINCIPALES RECURSOS



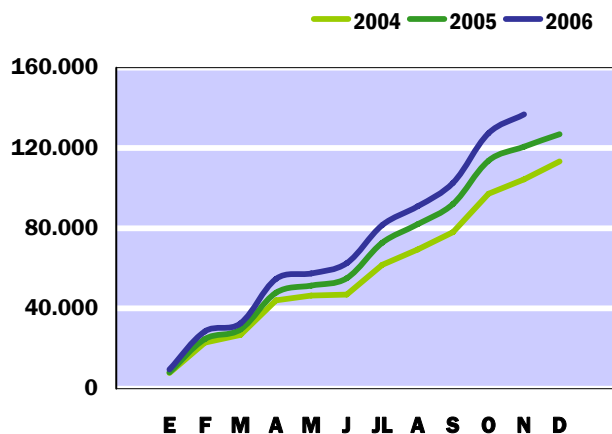
■ Impuestos sobre la producción y las importaciones
 ■ Impuestos sobre la renta
 ■ Rentas de la propiedad
 ■ Cotizaciones sociales
 ■ Otros recursos corrientes y de capital

2006
PRINCIPALES RECURSOS

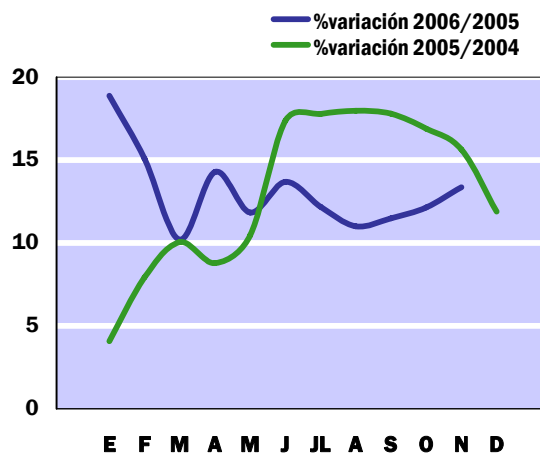


■ Impuestos sobre la producción y las importaciones
 ■ Impuestos sobre la renta
 ■ Rentas de la propiedad
 ■ Cotizaciones sociales
 ■ Otros recursos corrientes y de capital

RECURSOS NO FINANCIEROS
MILLONES DE EUROS
SOBRE CIFRAS ACUMULADAS



RECURSOS NO FINANCIEROS
TASAS DE VARIACIÓN INTERANUAL
SOBRE CIFRAS ACUMULADAS



Los recursos no financieros del Estado ascienden hasta finales de noviembre de 2006 a 136.734 millones de euros, cifra que supera en un 13,4% la de igual periodo del año anterior. En este resultado influye, principalmente, el comportamiento de los recursos fiscales -impuestos y cotizaciones sociales- que representan el 94,1% de los recursos totales no financieros y crecen un 13,7%. El resto de los recursos no financieros registra un aumento del 7,7%.

Los impuestos corrientes sobre la renta y el patrimonio con 76.672 millones de euros, experimentan un aumento del 17,6% respecto a igual periodo de 2005, que obedece, en gran medida, al comportamiento de los beneficios empresariales que siguen mostrando un gran dinamismo, si bien crecen a menor ritmo que en el año anterior, así como, al aumento de las rentas salariales, las pensiones y las rentas del capital, que han impulsado el crecimiento de los pagos a cuenta y de las liquidaciones anuales de los impuestos sobre la renta de las Personas Físicas y Sociedades. Los impuestos sobre la producción y las importaciones ascienden a 45.219 millones de euros, un 8,8% más que en igual periodo del año anterior. Del total de los recursos de esta rúbrica 34.659 millones de euros proceden del IVA, cifra que supone un aumento del 11,0%, en sintonía con la evolución de las ventas interiores y las importaciones. Los 10.560 millones de euros restantes, proceden, principalmente, de impuestos sobre consumos específicos.

Las cotizaciones sociales con un importe de 6.779 millones de euros, experimentan un aumento del 6,2%. La mayor parte de estos recursos, 6.002 millones de euros, corresponden a cotizaciones sociales imputadas y los 777 millones de euros restantes a cotizaciones sociales efectivas, cifras que suponen un crecimiento del 6,2% y 6,6%, respectivamente.

El resto de los recursos no financieros asciende a 8.032 millones de euros y registra un crecimiento del 7,7%, debido, principalmente, al aumento de las rentas de la propiedad en un 20,9% y a la disminución de las ayudas a la inversión y otros recursos de capital. El comportamiento de las rentas de la propiedad se explica, principalmente, por el incremento de los beneficios del Banco de España que ascienden a 1.516 millones de euros, excluidas las minusvalías financieras, frente a 986 millones de euros de igual periodo de 2005. El descenso de las ayudas a la inversión y otros recursos de capital se debe al menor ritmo de ingreso de los fondos comunitarios, y al aumento de la cifra negativa por recaudación incierta.

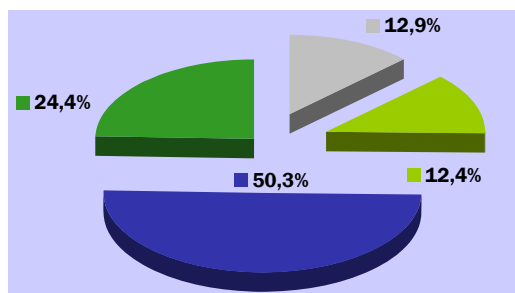
Empleos no financieros

Contabilidad nacional

En millones de euros

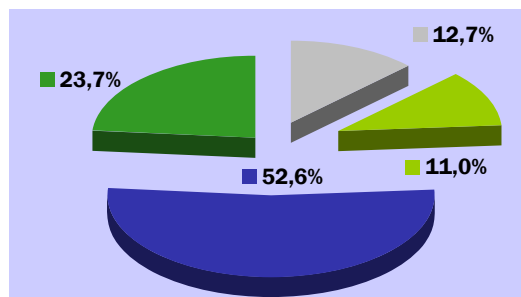
	En el mes de NOVIEMBRE			ACUMULADO a fin de mes		
	2005	2006	%	2005	2006	%
CONSUMOS INTERMEDIOS	619	591	-4,5	3.544	3.573	0,8
REMUNERACIÓN DE ASALARIADOS	1.202	1.318	9,7	13.646	14.602	7,0
INTERESES	1.113	1.125	1,1	13.118	12.676	-3,4
PRESTACIONES SOCIALES DISTINTAS DE LAS TRANSFERENCIAS SOCIALES EN ESPECIE	609	650	6,7	6.952	7.358	5,8
TRANSFERENCIAS SOCIALES EN ESPECIE A FAMILIAS PROPORCIONADAS POR PRODUCTORES DE MERCADO	103	177	71,8	324	466	43,8
TRANSFERENCIAS CORRIENTES ENTRE AA.PP.	4.841	4.722	-2,5	49.221	55.727	13,2
OTROS EMPLEOS CORRIENTES	643	1.098	70,8	8.607	9.270	7,7
EMPLEOS DE CAPITAL	2.861	2.065	-27,8	10.498	11.111	5,8
- Formación bruta de capital fijo	1.004	981	-2,3	4.219	4.631	9,8
- Transferencias de capital entre AA.PP.	1.419	878	-38,1	4.098	4.610	12,5
- Adquisición neta de activos no financieros no producidos	68	74	8,8	311	304	-2,3
- Otros gastos de capital	370	132	-64,3	1.870	1.566	-16,3
TOTAL EMPLEOS NO FINANCIEROS	11.991	11.746	-2,0	105.910	114.783	8,4

2005
PRINCIPALES EMPLEOS



■ Remuneración de asalariados
 ■ Intereses
 ■ Transferencias entre Administraciones públicas
 ■ Resto de empleos corrientes y de capital

2006
PRINCIPALES EMPLEOS



■ Remuneración de asalariados
 ■ Intereses
 ■ Transferencias entre Administraciones públicas
 ■ Resto de empleos corrientes y de capital

Principales indicadores del Estado

En millones de EUROS

Contabilidad de caja

Contabilidad nacional

	Ingresos no financieros	Pagos no financieros	Déficit (-) o Superávit (+) de caja	Saldo primario	Recursos no financieros	Empleos no financieros	Necesidad (-) o Capacidad (+) de financiación	Saldo primario
2000	118.693	121.124	-2.431	15.284	119.298	123.216	-3.917	12.815
2001	125.193	128.077	-2.884	15.380	126.611	130.649	-4.038	12.787
2002	108.456	111.082	-2.626	16.237	108.387	111.807	-3.420	21.222
2003	109.655	113.787	-4.132	15.656	110.544	112.481	-1.937	13.869
2004	114.793	114.733	60	16.810	113.330	122.652	-9.322	5.663
2005	128.777	122.755	6.022	23.853	126.811	123.550	3.261	17.574
2006 (Nov)	132.362	115.292	17.070	32.540	136.734	114.783	21.951	34.627

2003

Enero	8.639	14.599	-5.960	-692	8.504	6.920	1.584	3.014
Febrero	23.595	21.692	1.903	8.456	23.693	14.952	8.741	11.417
Marzo	27.084	29.891	-2.807	4.768	27.742	24.111	3.631	7.673
Abril	43.148	37.621	5.527	13.562	43.832	32.766	11.066	16.440
Mayo	45.999	45.768	231	9.451	46.839	41.504	5.335	12.082
Junio	48.032	54.924	-6.892	2.599	49.280	52.068	-2.788	5.282
Julio	62.216	67.457	-5.241	9.452	62.904	60.521	2.383	11.831
Agosto	68.844	74.850	-6.006	9.094	69.392	68.672	720	11.501
Septiembre	76.531	82.955	-6.424	9.779	77.581	77.367	214	12.255
Octubre	94.736	93.886	850	19.999	95.266	86.736	8.530	21.879
Noviembre	101.115	102.017	-902	18.382	101.725	96.617	5.108	19.693
Diciembre	109.655	113.787	-4.132	15.656	110.544	112.481	-1.937	13.869

2004

Enero	6.949	9.420	-2.471	-1.988	7.769	7.287	482	1.761
Febrero	23.266	20.105	3.161	7.783	22.923	16.082	6.841	9.313
Marzo	27.259	29.556	-2.297	3.706	26.771	25.690	1.081	4.830
Abril	44.565	36.986	7.579	14.083	44.010	33.932	10.078	15.075
Mayo	46.889	44.518	2.371	9.552	46.490	42.510	3.980	10.273
Junio	47.670	54.407	-6.737	901	46.836	52.184	-5.348	2.171
Julio	63.495	67.524	-4.029	9.135	61.711	61.377	334	9.144
Agosto	70.785	74.722	-3.937	9.707	69.451	69.211	240	10.292
Septiembre	79.592	82.105	-2.513	11.176	78.082	77.497	585	11.850
Octubre	98.197	95.088	3.109	19.389	97.158	89.347	7.811	20.351
Noviembre	105.985	102.762	3.223	19.558	104.316	102.542	1.774	15.524
Diciembre	114.793	114.733	60	16.810	113.330	122.652	-9.322	5.663

Principales indicadores del Estado

En millones de EUROS

	Contabilidad de caja				Contabilidad nacional			
	Ingresos no financieros	Pagos no financieros	Déficit (-) o Superávit (+) de caja	Saldo primario	Recursos no financieros	Empleos no financieros	Necesidad (-) o Capacidad (+) de financiación	Saldo primario
2000	118.693	121.124	-2.431	15.284	119.298	123.216	-3.917	12.815
2001	125.193	128.077	-2.884	15.380	126.611	130.649	-4.038	12.787
2002	108.456	111.082	-2.626	16.237	108.387	111.807	-3.420	21.222
2003	109.655	113.787	-4.132	15.656	110.544	112.481	-1.937	13.869
2004	114.793	114.733	60	16.810	113.330	122.652	-9.322	5.663
2005	128.777	122.755	6.022	23.853	126.811	123.550	3.261	17.574
2006 (Nov)	132.362	115.292	17.070	32.540	136.734	114.783	21.951	34.627

2005

Enero	9.956	16.768	-6.812	-626	8.086	8.025	61	1.342
Febrero	25.580	25.608	-28	7.762	24.744	16.468	8.276	10.707
Marzo	31.019	34.030	-3.011	5.198	29.464	26.324	3.140	6.766
Abril	49.529	42.390	7.139	15.917	47.878	35.461	12.417	17.254
Mayo	53.369	49.880	3.489	12.535	51.351	44.136	7.215	13.269
Junio	55.775	59.278	-3.503	5.754	54.972	56.166	-1.194	6.053
Julio	73.950	67.385	6.565	15.943	72.686	65.707	6.979	15.460
Agosto	83.045	80.637	2.408	17.734	81.936	74.267	7.669	17.332
Septiembre	92.093	88.494	3.599	19.020	91.978	83.739	8.239	19.047
Octubre	113.643	99.421	14.222	31.580	113.574	93.919	19.655	31.660
Noviembre	119.770	108.561	11.209	28.777	120.619	105.910	14.709	27.827
Diciembre	128.777	122.755	6.022	23.853	126.811	123.550	3.261	17.574

2006

Enero	10.255	14.812	-4.557	786	9.612	7.588	2.024	3.239
Febrero	28.371	24.207	4.164	10.169	28.477	17.620	10.857	13.125
Marzo	33.260	33.016	244	6.533	32.470	27.886	4.584	8.026
Abril	55.464	41.972	13.492	20.415	54.718	36.822	17.896	22.487
Mayo	58.107	50.505	7.602	14.708	57.423	47.054	10.369	16.122
Junio	61.315	60.162	1.153	8.637	62.500	59.942	2.558	9.443
Julio	80.499	75.175	5.324	17.992	81.546	70.873	10.673	18.720
Agosto	88.879	84.301	4.578	17.694	90.959	80.381	10.578	19.804
Septiembre	99.683	92.770	6.913	20.052	102.543	90.735	11.808	22.168
Octubre	123.850	105.263	18.587	33.951	127.361	103.037	24.324	35.875
Noviembre	132.362	115.292	17.070	32.540	136.734	114.783	21.951	34.627
Diciembre								

Notas metodológicas

A LA CONTABILIDAD DE CAJA

En la contabilidad de caja se recogen los flujos monetarios de ingresos recaudados y de pagos realizados en el período de referencia. El ámbito de cobertura alcanza a las operaciones efectuadas a través de los registros contables del Presupuesto del Estado y de operaciones no presupuestarias, que constituyen el sistema de la contabilidad pública en sentido estricto. La valoración de las operaciones se realiza de acuerdo a un criterio estricto de caja, es decir, se consideran los ingresos y pagos realizados en cada período, que corresponden tanto a derechos y obligaciones reconocidas en el Presupuesto corriente del ejercicio, como a los derechos y obligaciones que fueron reconocidas en presupuestos de años anteriores y que quedaron pendientes de cobro y de pago, respectivamente.

La información estadística de base procede, prácticamente en su totalidad, de los datos de ingresos, gastos, y operaciones no presupuestarias registrados en el Sistema de Información Contable (SIC), que es la aplicación informática de la contabilidad de la Administración General del Estado que gestiona la IGAE. Los datos se presentan desde un enfoque esencialmente económico, pretendiendo evitar la complejidad de los registros de la contabilidad pública, eliminando las operaciones internas entre ellos, y agregando la información en categorías fácilmente identificables con el propósito de hacer comprensible la situación y evolución de la incidencia monetaria de las principales operaciones realizadas por el Estado durante un período determinado.

Para el análisis de la evolución de los ingresos no financieros se ha tenido en cuenta los ingresos totales no financieros (suma de los ingresos no financieros del Estado y la participación de las Administraciones Territoriales en aquellos impuestos cedidos parcialmente).

AJUSTES PARA LA OBTENCIÓN DE LOS INGRESOS NO FINANCIEROS HOMOGÉNEOS. La descripción detallada de la homogeneización de la tasa interanual de los ingresos tributarios puede encontrarse en el apartado 5 del capítulo V “Notas explicativas y fuentes” del Informe mensual de Recaudación que se difunde en la sección de Estadísticas Tributarias de la página web de la AEAT (www.aeat.es). No obstante, entre los ajustes que afectan a los ingresos impositivos se deben destacar, en primer lugar, las devoluciones adelantadas o retrasadas respecto al ritmo de ejecución de una campaña considerada como normal o tipo para las principales figuras impositivas (IRPF, Impuesto de Sociedades, e IVA), y, en segundo lugar, los ingresos de evolución más atípica en el tiempo, principalmente los asociados a las retenciones del trabajo de las Administraciones Públicas (se sustituyen los ingresos realizados por los derechos reconocidos, ajustando las diferentes periodicidades de las autoliquidaciones), las retenciones de capital sobre intereses de la Deuda Pública (los periodos de vencimientos de la Deuda y los criterios de distribución entre IRPF, Impuesto de Sociedades e Impuesto sobre la Renta de los no Residentes han cambiado significativamente en los últimos años).

En cuanto a los ajustes efectuados a los ingresos no impositivos, cabe señalar entre otros los considerados de evolución más irregular en el tiempo como la tasa de reserva de dominio público radioeléctrico (dentro del capítulo de Tasas y otros ingresos) y los beneficios del Banco de España (dentro del capítulo de Ingresos patrimoniales).

Para el análisis de la evolución de los pagos no financieros se han tenido en cuenta los pagos totales no financieros del ejercicio, incluyendo dentro de los mismos los pagos satisfechos como contraprestación por las obligaciones reconocidas en el periodo, los pagos realizados durante cada periodo para satisfacer obligaciones reconocidas con cargo a presupuestos de ejercicios anteriores y que no se hicieron efectivas en los mismos, y las cantidades efectivamente satisfechas antes de su aplicación definitiva al presupuesto de gastos (pagos extrapresupuestarios).

A LA CONTABILIDAD NACIONAL

La información se elabora siguiendo los criterios generales de contabilidad nacional establecidos por el Sistema Europeo de Cuentas (SEC 95) y de acuerdo a las reglas específicas del Manual del SEC 95 sobre el déficit público y la deuda pública, que constituyen el marco de referencia de obligado cumplimiento para todos los países miembros de la Unión Europea. En el sistema de contabilidad nacional los flujos se registran ateniéndose al principio de devengo, es decir, cuando se crea, transforma o extingue el valor económico, o cuando nacen, se transforman o se cancelan los derechos y las obligaciones.

La cobertura de los datos del Estado en contabilidad nacional incluye las operaciones anotadas en los registros de la contabilidad pública, Presupuesto del Estado y operaciones no presupuestarias, así como las operaciones efectuadas a través de las cuentas del Tesoro en el Banco de España, y todas aquellas operaciones que realizan otras unidades públicas por cuenta del Estado, independientemente del momento en el que se efectúe su aplicación a los registros de la contabilidad pública. Las operaciones del Presupuesto del Estado se registran en el momento en que se reconoce el derecho o la obligación, mientras que las efectuadas a través de los otros registros contables se consideran en el mismo momento en que se realizan.

En el cuadro de la página 18, dentro de los "otros ingresos" se incluye el ajuste por recaudación incierta, minorando las transferencias de capital recibidas.

Las fuentes de información estadística comprenden los registros del Sistema de Información Contable (SIC) de la IGAE, así como información estadística procedente de la Dirección General del Tesoro y Política Financiera. De igual modo, se utiliza información suministrada por la Intervención General del Banco de España, con relación a los movimientos de las operaciones realizadas a través de las cuentas del Estado en el Banco de España, y otros registros estadísticos de unidades públicas que efectúan operaciones por cuenta del Estado.

N.I.P.O.: 601-06031-6

Elaboración y Coordinación:

Intervención General Administración del Estado
Subdirección General de Análisis y Cuentas
Económicas del Sector Público

<http://www.igae.pap.meh.es>

Informes y cuentas económicas del sector público