

Principales indicadores de la actividad económica y financiera del Estado

Octubre 2006

Índice

PRINCIPALES INDICADORES

Saldo de las operaciones no financieras del Estado	4
--	---

CONTABILIDAD DE CAJA

Déficit (-) o superávit (+) de caja no financiero	6
Texto y gráficos	7
Ingresos no financieros	8
Ingresos homogéneos no financieros	10
Texto y gráficos	11
Pagos no financieros	12
Texto y gráficos	13
Necesidad (-) o capacidad (+) de endeudamiento y variación de pasivos financieros	14
Textos y gráficos	15

CONTABILIDAD NACIONAL

Necesidad (-) o capacidad (+) de financiación	16
Texto y gráficos	17
Recursos no financieros	18
Texto y gráficos	19
Empleos no financieros	20
Texto y gráfico	21
Anexo estadístico	22
Notas metodológicas	24

CALENDARIO DE LAS NEDD DEL FMI

De acuerdo a los requisitos establecidos en las Normas Especiales para la Divulgación de Datos (NEDD) del Fondo Monetario Internacional (FMI), la IGAE publica a través de la red INTERNET un calendario que indica las fechas concretas, o aproximadas, en las que serán difundidos los datos correspondientes a los indicadores económicos relativos al sector fiscal, dentro del proyecto NEDD, que son elaborados por la IGAE y que están referidos al déficit en contabilidad nacional del sector Administraciones Públicas y del Estado. Dicho calendario se publica en la sección "Indicadores y cuentas económicas del Sector Público" dentro de la dirección <http://www.igae.pap.meh.es>

Saldo de las operaciones no financieras del Estado

Datos acumulados a finales de octubre

En millones de euros y porcentaje sobre el PIB

CONTABILIDAD DE CAJA

	2005	2006
Déficit (-) o superávit (+) de caja	14.222	18.587
En porcentaje del PIB	1,57	1,91
Saldo primario en caja	31.580	33.951
En porcentaje del PIB	3,49	3,49

Pro-memoria:

PIB utilizado	905.455	972.200
---------------	---------	---------

Saldo de las operaciones no financieras del Estado

Datos acumulados a finales de octubre

En millones de euros y porcentaje sobre el PIB

CONTABILIDAD NACIONAL

	<u>2005</u>	<u>2006</u>
Necesidad (-) o capacidad (+) de financiación	19.655	24.324
En porcentaje del PIB	2,17	2,50
Saldo primario	31.660	35.875
En porcentaje del PIB	3,50	3,69

Pro-memoria:

PIB utilizado	905.455	972.200
---------------	---------	---------

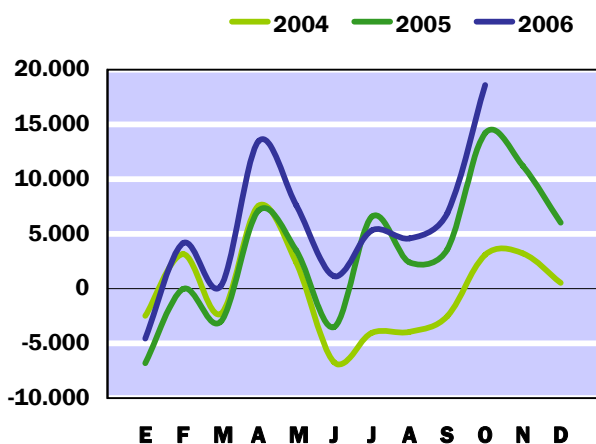
Déficit (-) o Superávit (+) de caja no financiero

Contabilidad de caja

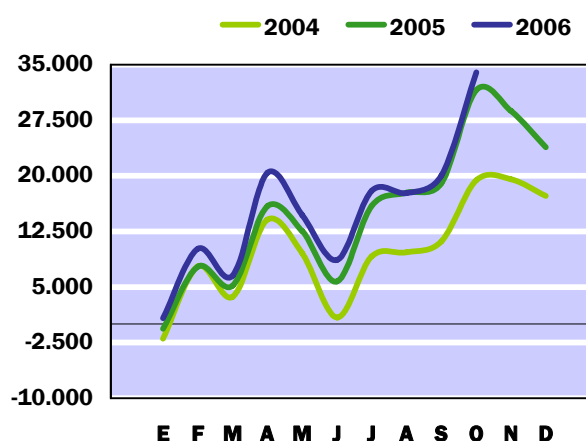
En millones de euros

	En el mes de OCTUBRE			ACUMULADO a fin de mes		
	<u>2005</u>	<u>2006</u>	%	<u>2005</u>	<u>2006</u>	%
EN MILLONES DE EUROS						
Ingresos no financieros	21.550	24.167	12,1	113.643	123.850	9,0
Pagos no financieros	10.927	12.493	14,3	99.421	105.263	5,9
DÉFICIT (-) O SUPERÁVIT (+) DE CAJA	10.623	11.674	9,9	14.222	18.587	30,7
SALDO PRIMARIO	12.560	13.899	10,7	31.580	33.951	7,5
EN PORCENTAJE DEL PIB						
Ingresos no financieros	2,38	2,49	-	12,55	12,74	-
Pagos no financieros	1,21	1,29	-	10,98	10,83	-
DÉFICIT (-) O SUPERÁVIT (+) DE CAJA	1,17	1,20	-	1,57	1,91	-
SALDO PRIMARIO	1,39	1,43	-	3,49	3,49	-
Pro-memoria:						
PIB utilizado	905.455	972.200				

DÉFICIT (-) o SUPERÁVIT (+) DE CAJA
CIFRAS ACUMULADAS
EN MILLONES DE EUROS



SALDO PRIMARIO EN CAJA
CIFRAS ACUMULADAS
EN MILLONES DE EUROS



Las cuentas no financieras del Estado en términos de caja presentan un saldo positivo a finales del mes de octubre de 18.587 millones de euros, superior en un 30,7% al obtenido en el mismo período del año anterior. En términos del PIB, el superávit de caja representa el 1,91%, ratio que supone un avance de 0,34 puntos respecto al año anterior, y que es consecuencia del impulso de los ingresos, que con un peso del 12,74% del PIB de 2006 han aumentado 0,19 puntos respecto a 2005, y en menor medida de la contención de los pagos, que se sitúan 0,15 puntos del PIB por debajo de la cifra del año anterior, con una ratio del 10,83%.

La recaudación neta del Estado a finales del mes de octubre asciende a 123.850 millones de euros, cifra que representa un incremento del 9,0% con relación a la obtenida en el mismo período del año anterior. No obstante, esta tasa se sitúa en el 9,7% si se tiene en cuenta la totalidad de los ingresos recaudados por el Estado, es decir, si se considera además la parte de los ingresos que corresponde a los entes territoriales de acuerdo a su sistema de financiación, participación que ha ascendido a finales del mes de octubre a 41.727 millones de euros, superando en un 11,9% la del año anterior, de modo que la cifra total de ingresos no financieros ha sido de 165.577 millones de euros.

Los pagos no financieros realizados hasta finales de octubre han aumentado un 5,9% respecto al mismo período de 2005, con un volumen de 105.263 millones de euros. De ellos, los pagos correspondientes a intereses de la deuda han ascendido a 15.364 millones de euros, un 11,5% inferiores a los realizados en el mismo período del año anterior. Una vez descontados estos gastos financieros del total de pagos realizados por el Estado en el período, se obtiene un superávit primario de caja de 33.951 millones de euros, superior en un 7,5% al saldo también positivo de 2005, aunque en términos del PIB no suponga variación interanual, situándose la ratio en ambos ejercicios en el 3,49% de dicha magnitud.

Ingresos no financieros

Contabilidad de caja

En millones de euros

	En el mes de OCTUBRE							
	2005			2006			% Variación	
	Estado	CCAA CCLL	TOTAL	Estado	CCAA CCLL	TOTAL	Estado	TOTAL
IMPUESTOS DIRECTOS Y COTIZACIONES SOCIALES	14.003	3.438	17.441	15.865	3.814	19.679	13,3	12,8
- Renta de personas físicas	3.604	3.438	7.042	4.081	3.814	7.895	13,2	12,1
- Renta de sociedades	10.069	-	10.069	11.433	-	11.433	13,5	13,5
- Renta de no residentes	257	-	257	288	-	288	12,1	12,1
- Cuota de derechos pasivos	70	-	70	58	-	58	-17,1	-17,1
- Otros	3	-	3	5	-	5	66,7	66,7
IMPUESTOS INDIRECTOS	6.912	2.959	9.871	7.564	3.160	10.724	9,4	8,6
- Impuesto sobre el valor añadido (IVA)	5.667	2.166	7.833	6.473	2.392	8.865	14,2	13,2
* IVA. Importaciones	643	-	643	755	-	755	17,4	17,4
* IVA. Operaciones interiores	5.024	2.166	7.190	5.718	2.392	8.110	13,8	12,8
- Impuestos especiales	1.005	793	1.798	838	768	1.606	-16,6	-10,7
* Alcohol y bebidas derivadas	48	-5	43	12	30	42	-75,0	-2,3
* Cerveza	12	11	23	13	12	25	8,3	8,7
* Productos intermedios	-	1	1	-	1	1	-	-
* Labores del Tabaco	551	236	787	370	187	557	-32,8	-29,2
* Hidrocarburos	443	427	870	456	439	895	2,9	2,9
* Electricidad	-49	123	74	-13	99	86	-73,5	16,2
- Impuesto sobre primas de seguro	102	-	102	102	-	102	-	-
- Tráfico exterior	135	-	135	150	-	150	11,1	11,1
- Otros	3	-	3	1	-	1	-66,7	-66,7
TASAS, PRECIOS PÚBLICOS Y OTROS INGRESOS	307	-	307	264	-	264	-14,0	-14,0
TRANSFERENCIAS CORRIENTES	238	-	238	203	-	203	-14,7	-14,7
INGRESOS PATRIMONIALES	116	-	116	118	-	118	1,7	1,7
ENAJENACIÓN DE INVERSIONES REALES	6	-	6	8	-	8	33,3	33,3
TRANSFERENCIAS DE CAPITAL	24	-	24	148	-	148	516,7	516,7
Otros ingresos sin clasificar	-56	-	-56	-3	-	-3	-94,6	-94,6
TOTAL INGRESOS NO FINANCIEROS	21.550	6.397	27.947	24.167	6.974	31.141	12,1	11,4

Ingresos no financieros

Contabilidad de caja

En millones de euros

	ACUMULADO a fin de mes						% Variación	
	2005			2006				
	Estado	CCAA CCLL	TOTAL	Estado	CCAA CCLL	TOTAL	Estado	TOTAL
IMPUESTOS DIRECTOS Y COTIZACIONES SOCIALES	61.899	15.749	77.648	70.794	18.213	89.007	14,4	14,6
- Renta de personas físicas	30.976	15.749	46.725	34.861	18.213	53.074	12,5	13,6
- Renta de sociedades	28.957	-	28.957	33.713	-	33.713	16,4	16,4
- Renta de no residentes	1.272	-	1.272	1.466	-	1.466	15,3	15,3
- Cuota de derechos pasivos	662	-	662	708	-	708	6,9	6,9
- Otros	32	-	32	46	-	46	43,8	43,8
IMPUESTOS INDIRECTOS	41.584	21.550	63.134	44.084	23.514	67.598	6,0	7,1
- Impuesto sobre el valor añadido (IVA)	30.783	14.782	45.565	33.479	16.221	49.700	8,8	9,1
* IVA. Importaciones	8.421	-	8.421	7.074	-	7.074	-16,0	-16,0
* IVA. Operaciones interiores	22.362	14.782	37.144	26.405	16.221	42.626	18,1	14,8
- Impuestos especiales	8.460	6.768	15.228	8.087	7.293	15.380	-4,4	1,0
* Alcohol y bebidas derivadas	441	260	701	401	337	738	-9,1	5,3
* Cerveza	110	84	194	127	99	226	15,5	16,5
* Productos intermedios	7	7	14	10	7	17	42,9	21,4
* Labores del Tabaco	3.033	2.051	5.084	2.720	2.226	4.946	-10,3	-2,7
* Hidrocarburos	4.916	3.602	8.518	4.843	3.802	8.645	-1,5	1,5
* Electricidad	-47	764	717	-14	822	808	-70,2	12,7
- Impuesto sobre primas de seguro	1.100	-	1.100	1.166	-	1.166	6,0	6,0
- Tráfico exterior	1.214	-	1.214	1.327	-	1.327	9,3	9,3
- Otros	27	-	27	25	-	25	-7,4	-7,4
TASAS, PRECIOS PÚBLICOS Y OTROS INGRESOS	4.661	-	4.661	2.702	-	2.702	-42,0	-42,0
TRANSFERENCIAS CORRIENTES	3.657	-	3.657	3.955	-	3.955	8,1	8,1
INGRESOS PATRIMONIALES	681	-	681	1.181	-	1.181	73,4	73,4
ENAJENACIÓN DE INVERSIONES REALES	119	-	119	144	-	144	21,0	21,0
TRANSFERENCIAS DE CAPITAL	1.011	-	1.011	826	-	826	-18,3	-18,3
Otros ingresos sin clasificar	31	-	31	164	-	164	429,0	429,0
TOTAL INGRESOS NO FINANCIEROS	113.643	37.299	150.942	123.850	41.727	165.577	9,0	9,7

Ingresos no financieros

Contabilidad de caja

Los ingresos no financieros del Estado hasta el mes de octubre de 2006 se elevan a 123.850 millones de euros, un 9,0% más que en igual período del año anterior. Antes de deducir la participación de las Administraciones Territoriales en el IRPF, IVA e Impuestos Especiales la tasa se sitúa en el 9,7%. Del total de ingresos no financieros, los de naturaleza impositiva crecen un 11,0%, mientras que los no impositivos experimentan un descenso del 11,7%.

Los impuestos directos del Estado alcanzan la cifra de 70.794 millones de euros y aumentan un 14,4%, tasa que se sitúa en el 14,6% antes de deducir la participación de las Administraciones Territoriales.

El Impuesto sobre la Renta de las Personas Físicas crece un 12,5%, como consecuencia, esencialmente, del dinamismo de las retenciones del trabajo, que aumentan un 10,9%, así como de los ingresos procedentes de la liquidación anual del ejercicio 2005 que crecen un 23,1% respecto al mismo período del año anterior. Cabe destacar, igualmente, los ingresos por retenciones de capital y fondos de inversión que experimentan crecimientos del 27,2% y del 37,4% respectivamente. Los ingresos del Impuesto sobre Sociedades superan en un 16,4% los del año anterior, como resultado de la evolución positiva de las liquidaciones anuales del ejercicio 2005 y de los dos pagos a cuenta realizados del ejercicio 2006, que superan en un 14,3% y un 18,4% los ingresos efectuados en igual período del año anterior. El segundo pago a cuenta del impuesto realizado en este mes supera en un 15,2% al realizado en octubre de 2005. Por último, el Impuesto sobre la Renta de no Residentes experimenta un crecimiento acumulado del 15,3%.

La recaudación del Estado por impuestos indirectos se eleva a 44.084 millones de euros, cifra que supone un aumento del 6,0%. Esta tasa se sitúa en el 7,1%, antes de descontar la participación de las Administraciones Territoriales en el IVA y en Impuestos Especiales.

El Impuesto sobre el Valor Añadido, si se incluye la participación de las Administraciones Territoriales crece un 9,1%. En la comparación interanual persiste el efecto negativo del ritmo acelerado de las devoluciones, que superan en un 21,2% las efectuadas hasta octubre de 2005. Los Impuestos Especiales, incluida la participación, aumentan un 1,0%, afectados por el fuerte descenso del Impuesto sobre las Labores del Tabaco en este mes, debido al acaparamiento previo a la subida de tipos aprobada en septiembre del pasado ejercicio. Del resto de Impuestos Especiales cabe destacar el aumento del Impuesto sobre Hidrocarburos en un 1,5% así como los impuestos sobre alcoholes y bebidas que, globalmente, crecen un 7,9%.

El resto de los ingresos no financieros, con una recaudación de 8.972 millones de euros, cae un 11,7%, como consecuencia del descenso del capítulo Tasas y otros ingresos en un 42,0%, debido a los menores ingresos por diferencias de cambio en operaciones de endeudamiento y por las diferencias entre valores de reembolso y emisión de Deuda Pública. Las Transferencias de Capital descienden un 18,3%, como resultado del menor ritmo de ingreso de los Fondos Comunitarios. En sentido positivo, las Transferencias corrientes crecen un 8,1% y los ingresos Patrimoniales aumentan un 73,4%, a causa de los mayores beneficios ingresados por el Banco de España.

Por último, el total de ingresos no financieros que, en términos nominales crece un 9,7%, pasa a situarse en términos homogéneos en un 10,7%, como consecuencia, fundamentalmente, del diferente ritmo de ejecución de las devoluciones de los principales impuestos y de los distintos plazos de vencimiento de intereses de la Deuda Pública. Una vez realizados estos ajustes, la tasa de crecimiento del Impuesto sobre la Renta de las Personas Físicas, del Impuesto sobre Sociedades y del Impuesto sobre el Valor Añadido, pasan a registrar en términos homogéneos crecimientos del 14,8%, 15,9% y del 11,6%, respectivamente.

Ingresos no financieros homogéneos

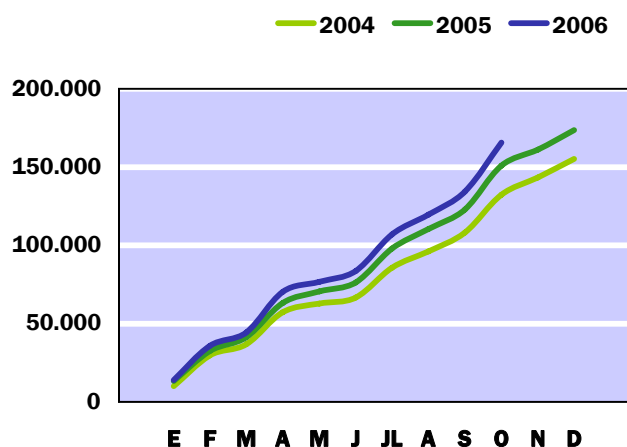
(Incluye la participación de las Administraciones Territoriales y otros ajustes)

En millones de euros

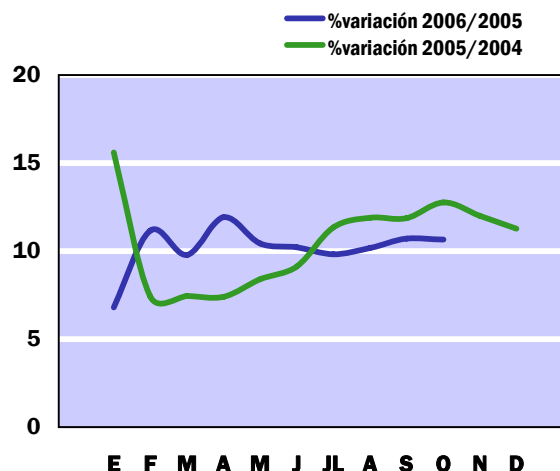
	En el mes de OCTUBRE			ACUMULADO a fin de mes		
	2005	2006	%	2005	2006	%
IMPUESTOS DIRECTOS Y COTIZACIONES SOCIALES	16.982	19.252	13,4	77.264	88.979	15,2
- Renta de personas físicas	6.842	7.725	12,9	46.477	53.350	14,8
- Renta de sociedades	9.929	11.305	13,9	28.962	33.568	15,9
- Otros	211	222	5,2	1.825	2.061	12,9
IMPUESTOS INDIRECTOS	10.081	10.610	5,2	62.615	68.089	8,7
- Impuesto sobre el valor añadido (IVA)	8.009	8.721	8,9	44.719	49.910	11,6
- Impuestos especiales	1.835	1.636	-10,8	15.559	15.662	0,7
- Otros	237	253	6,8	2.337	2.517	7,7
OTROS INGRESOS NO FINANCIEROS	635	738	16,2	9.955	8.740	-12,2
INGRESOS NO FINANCIEROS HOMOGÉNEOS	27.698	30.600	10,5	149.834	165.808	10,7

Nota : Los ajustes efectuados para la obtención de los ingresos homogéneos se encuentran detallados en las notas metodológicas de la página 24.

**INGRESOS NO FINANCIEROS
EN MILLONES DE EUROS**



**INGRESOS NO FINANCIEROS HOMOGÉNEOS
TASAS DE VARIACIÓN INTERANUAL
SOBRE CIFRAS ACUMULADAS**



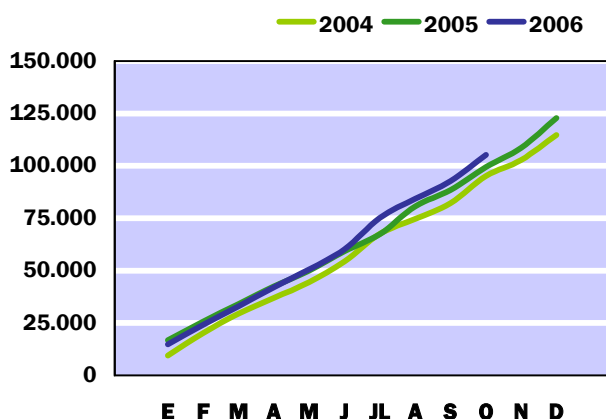
Pagos no financieros

Contabilidad de caja

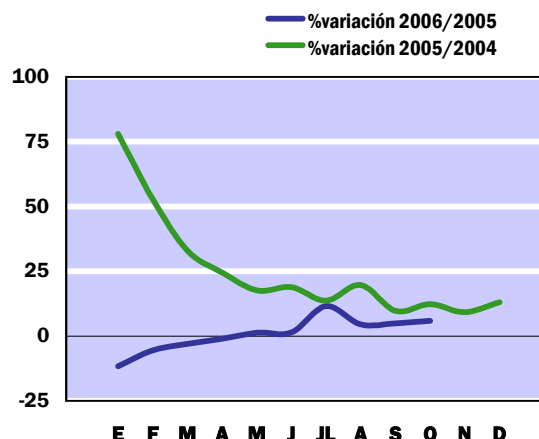
En millones de euros

	En el mes de OCTUBRE			ACUMULADO a fin de mes		
	2005	2006	%	2005	2006	%
GASTOS DE PERSONAL	1.542	1.665	8,0	16.403	17.577	7,2
- Sueldos y salarios del personal activo	834	893	7,1	8.818	9.460	7,3
- Cotizaciones sociales y gastos sociales a cargo del empleador	175	198	13,1	1.773	1.873	5,6
- Prestaciones sociales	533	574	7,7	5.812	6.244	7,4
GASTOS CORRIENTES EN BIENES Y SERVICIOS	230	308	33,9	2.453	2.694	9,8
GASTOS FINANCIEROS	1.937	2.225	14,9	17.358	15.364	-11,5
- De deuda y préstamos del interior	1.752	1.969	12,4	15.206	14.147	-7,0
- De Letras del Tesoro	134	129	-3,7	681	638	-6,3
- De deuda y préstamos del exterior	10	78	680,0	961	328	-65,9
- Otros gastos	41	49	19,5	510	251	-50,8
TRANSFERENCIAS CORRIENTES	6.006	6.842	13,9	52.008	58.332	12,2
- A Comunidades Autónomas	3.548	3.766	6,1	24.534	28.049	14,3
* Fondo de suficiencia	2.247	2.585	15,0	22.470	25.121	11,8
- A Corporaciones Locales	879	981	11,6	9.283	10.591	14,1
* Participación en los ingresos del Estado	879	968	10,1	9.182	10.481	14,1
- Al exterior	558	883	58,2	8.086	8.536	5,6
* Aportación española al Presupuesto de la UE	550	853	55,1	7.675	8.006	4,3
- Otras	1.021	1.212	18,7	10.105	11.156	10,4
INVERSIONES REALES	615	851	38,4	6.061	6.317	4,2
- Inversión civil	524	673	28,4	4.553	4.746	4,2
* Ministerio de Fomento	353	498	41,1	3.140	3.333	6,1
* Ministerio de Medio Ambiente	90	74	-17,8	744	694	-6,7
- Inversión del Ministerio de Defensa	91	178	95,6	1.508	1.571	4,2
TRANSFERENCIAS DE CAPITAL	597	602	0,8	5.138	4.979	-3,1
- A Comunidades Autónomas	152	172	13,2	1.228	1.080	-12,1
- A Organismos Autónomos	150	141	-6,0	1.076	1.176	9,3
- A Sociedades mercantiles estatales, EE.EE. y OO.PP.	93	119	28,0	767	913	19,0
- Al sector privado	167	108	-35,3	1.718	1.410	-17,9
- Otras	35	62	77,1	349	400	14,6
TOTAL PAGOS NO FINANCIEROS	10.927	12.493	14,3	99.421	105.263	5,9

**PAGOS NO FINANCIEROS
EN MILLONES DE EUROS**



**PAGOS NO FINANCIEROS
TASAS DE VARIACIÓN INTERANUAL
SOBRE CIFRAS ACUMULADAS**



Los pagos no financieros realizados por el Estado durante los diez primeros meses de 2006 se han elevado a 105.263 millones de euros, lo que supone un aumento del 5,9% con relación al mismo periodo de 2005. Los pagos por operaciones corrientes han registrado un aumento del 6,5%, que se ha completado por un incremento de las operaciones de capital en un 0,9%. Teniendo en cuenta que en 2006 han disminuido tanto los pagos de ejercicios cerrados en 1.382 millones de euros, debido a las menores obligaciones pendientes de pago al inicio del ejercicio, como los gastos financieros en 1.994 millones de euros menos, consecuencia del distinto calendario de vencimiento de la deuda, los demás pagos no financieros presentan un crecimiento del 10,7%. Esta evolución se ha debido a una mayor agilización de la tesorería.

Las transferencias corrientes alcanzan una cifra de 58.332 millones de euros, un 12,2% más que el año anterior, destacando las transferencias a las Comunidades Autónomas y a las Corporaciones Locales. Las primeras han crecido un 14,3% fundamentalmente por las entregas a cuenta y anticipos del Fondo de Suficiencia por importe de 25.121 millones de euros. Las transferencias a las Corporaciones Locales presentan un aumento del 14,1% como consecuencia de los pagos realizados por la participación en los ingresos del Estado, que se han elevado a 10.481 millones de euros.

Los gastos de personal y los gastos corrientes en bienes y servicios aumentan en un 7,2% y un 9,8% con relación al año anterior, respectivamente.

Las inversiones reales ascienden a 6.317 millones de euros, presentando un aumento del 4,2% con relación al año anterior, tasa de crecimiento interanual que presentan tanto la inversión civil, con un importe de 4.746 millones de euros, como la inversión del Ministerio de Defensa, que se eleva a 1.571 millones de euros.

Por último, las transferencias de capital han alcanzado un importe de 4.979 millones de euros, disminuyendo un 3,1% con relación al año anterior. Destacan las transferencias concedidas al sector privado, que han supuesto 1.410 millones de euros, de las cuales 986 millones de euros se han destinado a empresas privadas y el resto, 424 millones de euros, a familias e ISFL.

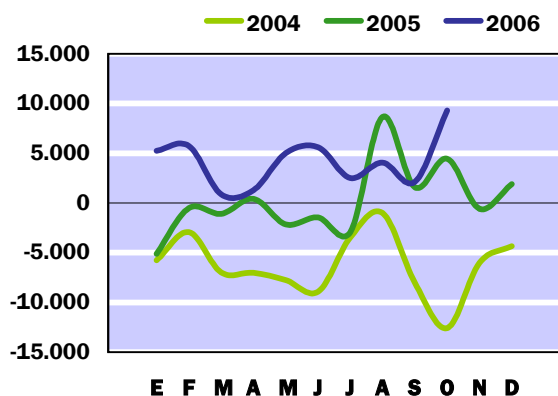
Necesidad (-) o capacidad (+) de endeudamiento

Contabilidad de caja

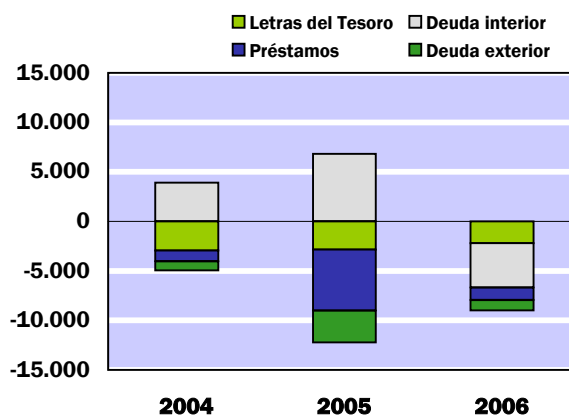
En millones de euros

	En el mes de OCTUBRE			ACUMULADO a fin de mes		
	2005	2006	%	2005	2006	%
	=====	=====		=====	=====	
DÉFICIT (-) O SUPERÁVIT (+) DE CAJA NO FINANCIERO	10.623	11.674	9,9	14.222	18.587	30,7
VARIACIÓN NETA DE ACTIVOS FINANCIEROS	7.760	4.492	-42,1	9.795	9.294	-5,1
- Acciones y participaciones	16	8	-50,0	350	405	15,7
- Préstamos	-339	122	-	-1.924	1.081	-
- Aportaciones patrimoniales	171	716	318,7	1.847	3.266	76,8
- Cuenta corriente en el Banco de España	-	-	-	-	-200	-
- Depósitos en instituciones financieras	7.217	2.946	-59,2	11.920	7.154	-40,0
- Otros activos netos	695	700	0,7	-2.398	-2.412	0,6
NECESIDAD (-) O CAPACIDAD (+) DE ENDEUDAMIENTO	2.863	7.182	150,9	4.427	9.293	109,9
- Letras del Tesoro	-2.188	-2.109	-3,6	-2.859	-2.202	-23,0
* a doce meses o menos	-1.092	-756	-30,8	-3.199	-949	-70,3
* a dieciocho meses	-1.096	-1.353	23,4	340	-1.253	-
- Deuda interior a medio y largo plazo	1.016	-5.793	-	6.836	-4.490	-
- Préstamos del interior	-5	-6	20,0	-3.135	-376	-88,0
- Deuda en divisas	-	-1.041	-	-3.225	-1.041	-67,7
- Préstamos en divisas	-	-728	-	-3.041	-899	-70,4
- Otros pasivos financieros netos	-1.686	2.495	-	997	-285	-
VARIACIÓN NETA DE PASIVOS FINANCIEROS	-2.863	-7.182	150,9	-4.427	-9.293	109,9
- Variación de la cuenta corriente del Tesoro en el Banco de España y depósitos en instituciones financieras	7.217	2.946	-59,2	11.920	6.954	-41,7
VARIACIÓN NETA DE PASIVOS FINANCIEROS MENOS POSICIONES ACTIVAS DE TESORERÍA	-10.080	-10.128	0,5	-16.347	-16.247	-0,6

**NECESIDAD (-) O CAPACIDAD (+) DE ENDEUDAMIENTO
EN MILLONES DE EUROS**



**PRINCIPALES PASIVOS FINANCIEROS NETOS
EN MILLONES DE EUROS**



A finales del mes de octubre, la **capacidad de endeudamiento** del Estado alcanza un volumen de 9.293 millones de euros, más del doble que en el mismo período del año anterior. Con el excedente no financiero representado por el superávit de caja de 18.587 millones de euros, se han aumentado los activos financieros netos en cartera en 9.294 millones de euros y se han reducido mediante amortizaciones en 9.293 millones de euros los pasivos financieros en circulación.

El aumento de los activos netos viene determinado, fundamentalmente, por el aumento de los fondos destinados a los depósitos puestos a disposición de las instituciones financieras distintas del Banco de España en 7.154 millones; asimismo, por las aportaciones financieras con una dotación en el ejercicio de 3.266 millones de euros (de los que 1.851 millones corresponden al ADIF) y, en menor medida, por incremento de los préstamos netos concedidos, con una cifra acumulada hasta octubre de 1.081 millones de euros. Estos aumentos se han compensado, en parte, por la reducción de los anticipos y depósitos concedidos por el Estado a otros agentes de la actividad económica, entre los que cabe destacar los anticipos FEOGA-Garantía, que presentan a finales de octubre unos reembolsos netos de 2.540 millones de euros.

Dentro de las operaciones de préstamo cabe citar por su importancia cuantitativa los destinados a la financiación de la investigación, el desarrollo y la innovación científica y técnica, con un volumen neto a finales de octubre de 2.084 millones de euros, un 53,6% más que en el mismo período de 2005 y las cantidades ingresadas por los resultados positivos procedentes de las operaciones de swaps en divisas a corto plazo, por importe de 729 millones de euros, inferior en este caso al ingreso de 2.717 millones del año anterior.

El **endeudamiento neto** del Estado se ha reducido hasta finales del mes de octubre en 9.293 millones de euros, cifra que ascendería a 16.247 millones si se consideraran los 6.954 millones de euros que el Estado ha destinado a aumentar los depósitos en el Banco de España y en otras Instituciones financieras. Todos los instrumentos financieros han disminuido su volumen en circulación: las Letras del Tesoro se han reducido en 2.202 millones de euros, frente a 2.859 millones en 2005. Los préstamos en euros han disminuido en 376 millones y los negociados en divisas en 899 millones, frente a minoraciones de 3.135 y 3.041 millones respectivamente en el pasado ejercicio. También se ha minorado la deuda en moneda extranjera en circulación, en 1.041 millones, aunque en el mismo período de 2005 la disminución ascendió a 3.225 millones de euros. Las Obligaciones y Bonos en circulación se han reducido en 4.490 millones de euros, mientras que en 2005 aportaron recursos financieros netos por 6.836 millones.

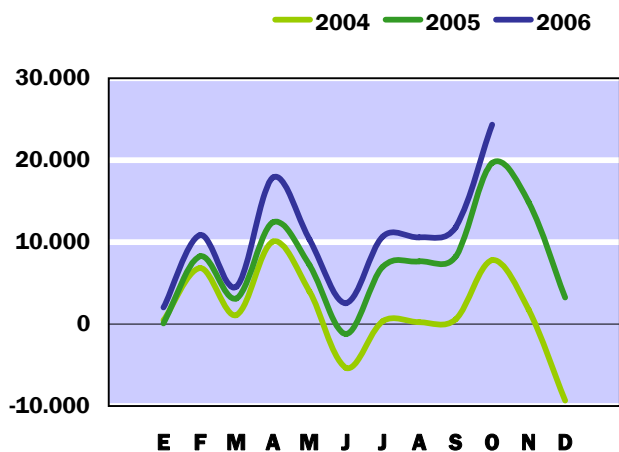
Necesidad (-) o Capacidad (+) de financiación

Contabilidad nacional

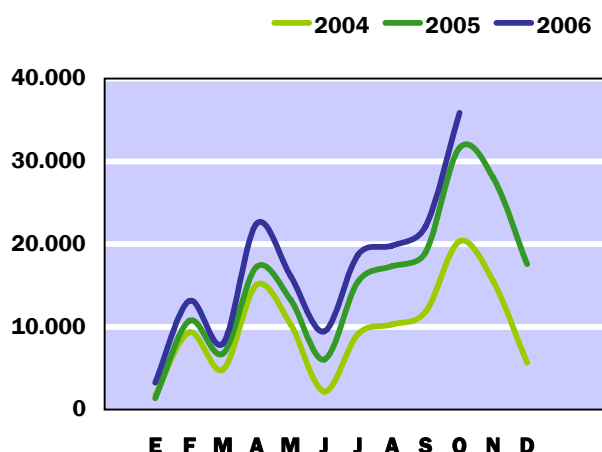
En millones de euros

	En el mes de OCTUBRE			ACUMULADO a fin de mes		
	<u>2005</u>	<u>2006</u>	%	<u>2005</u>	<u>2006</u>	%
EN MILLONES DE EUROS						
Recursos no financieros	21.596	24.818	14,9	113.574	127.361	12,1
Empleos no financieros	10.180	12.302	20,8	93.919	103.037	9,7
NECESIDAD (-) O CAPACIDAD (+) DE FINANCIACIÓN	11.416	12.516	9,6	19.655	24.324	23,8
SALDO PRIMARIO	12.613	13.707	8,7	31.660	35.875	13,3
EN PORCENTAJE DEL PIB						
Recursos no financieros	2,39	2,55	-	12,54	13,10	-
Empleos no financieros	1,12	1,27	-	10,37	10,60	-
NECESIDAD (-) O CAPACIDAD (+) DE FINANCIACIÓN	1,26	1,29	-	2,17	2,50	-
SALDO PRIMARIO	1,39	1,41	-	3,50	3,69	-
Pro-memoria:						
PIB utilizado	905.455	972.200				

**NECESIDAD (-) ó CAPACIDAD (+)
DE FINANCIACION
EN MILLONES DE EUROS**



**SALDO PRIMARIO
EN MILLONES DE EUROS**



Al finalizar el mes de octubre de 2006 el Estado ha registrado una capacidad de financiación (superávit en términos de la contabilidad nacional) de 24.324 millones de euros, mientras en el mismo periodo del año anterior se registró un superávit de 19.655 millones de euros.

Si se mide con relación al PIB estimado para este año, el superávit del Estado en estos diez meses equivale a un 2,50%, ratio que supone un incremento de 0,33 puntos respecto al nivel de 2005.

El saldo primario, una vez deducidos los intereses devengados en el periodo por importe 11.551 millones de euros, ha registrado un superávit de 35.875 millones de euros, equivalente al 3,69% del PIB, frente al saldo igualmente positivo alcanzado a finales de octubre de 2005 que ascendió a 31.660 millones de euros y que representó un 3,50% del PIB.

Los recursos no financieros, acumulados en estos diez meses, han ascendido a 127.361 millones de euros, cifra que supera en un 12,1% a la obtenida en el mismo período de 2005. La mayor parte de estos ingresos, el 90,2% del total, corresponden a los impuestos que, en conjunto, han aumentado un 12,4%. Los empleos no financieros han registrado una tasa de crecimiento interanual del 9,7%, inferior en 2,4 puntos al aumento de los ingresos, y han alcanzado la cifra de 103.037 millones de euros, de los cuales, el 53,1% del total se han destinado a financiar la actividad económica de los otros agentes de las Administraciones Públicas a través de transferencias corrientes y de capital.

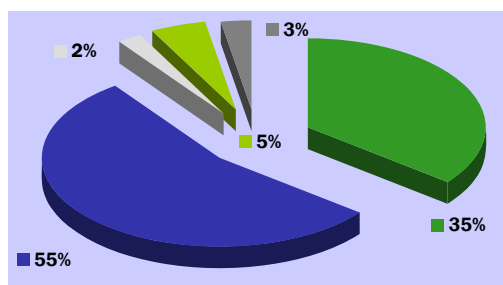
Recursos no financieros

Contabilidad nacional

En millones de euros

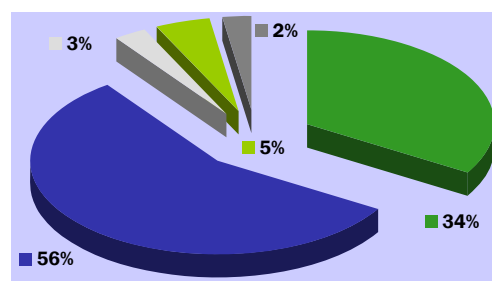
	En el mes de OCTUBRE			ACUMULADO a fin de mes		
	2005	2006	%	2005	2006	%
IMPUESTOS Y COTIZACIONES SOCIALES	21.209	24.026	13,3	107.953	121.028	12,1
* Impuestos sobre la producción e Importación	6.777	7.506	10,8	40.271	42.846	6,4
- IVA	5.697	6.504	14,2	30.558	33.368	9,2
- Otros	1.080	1.002	-7,2	9.713	9.478	-2,4
* Impuestos corrientes sobre la renta, el patrimonio, etc	13.883	15.928	14,7	61.839	71.966	16,4
* Impuestos sobre el capital	4	2	-50,0	19	28	47,4
* Cotizaciones sociales	545	590	8,3	5.824	6.188	6,3
RENTAS DE LA PROPIEDAD	253	223	-11,9	2.561	3.328	29,9
* Dividendos y otras rentas	196	143	-27,0	2.040	2.734	34,0
* Intereses	57	80	40,4	521	594	14,0
PRODUCCIÓN DE MERCADO Y PAGOS POR OTRA PRODUCCIÓN NO DE MERCADO	69	88	27,5	735	806	9,7
OTROS RECURSOS NO FINANCIEROS	65	481	640,0	2.325	2.199	-5,4
* Transferencias entre AAPP	66	58	-12,1	1.791	1.996	11,4
* Otros Ingresos	-1	423	-	534	203	-62,0
TOTAL RECURSOS NO FINANCIEROS	21.596	24.818	14,9	113.574	127.361	12,1

2005
PRINCIPALES RECURSOS



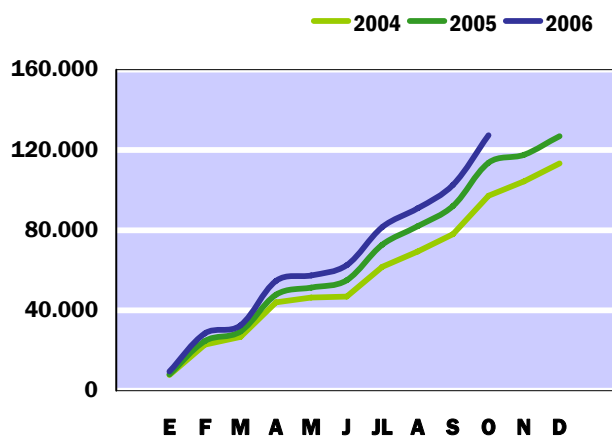
■ Impuestos sobre la producción y las importaciones
■ Impuestos sobre la renta
■ Rentas de la propiedad
■ Cotizaciones sociales
■ Otros recursos corrientes y de capital

2006
PRINCIPALES RECURSOS

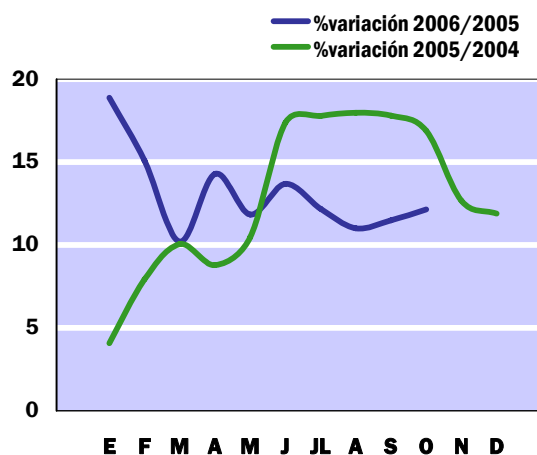


■ Impuestos sobre la producción y las importaciones
■ Impuestos sobre la renta
■ Rentas de la propiedad
■ Cotizaciones sociales
■ Otros recursos corrientes y de capital

RECURSOS NO FINANCIEROS
MILLONES DE EUROS
SOBRE CIFRAS ACUMULADAS



RECURSOS NO FINANCIEROS
TASAS DE VARIACIÓN INTERANUAL
SOBRE CIFRAS ACUMULADAS



Los recursos no financieros del Estado alcanzan hasta finales de octubre de 2006 una cifra de 127.361 millones de euros, que supera en un 12,1% la obtenida en igual periodo del año anterior. Este resultado viene determinado, principalmente, por el comportamiento de los recursos fiscales -impuestos y cotizaciones sociales- que representan el 95,0% del total de recursos no financieros y crecen un 12,1%. El resto de los recursos no financieros aumenta un 12,7%.

Los impuestos corrientes sobre la renta y el patrimonio con 71.966 millones de euros, superan en un 16,4% los obtenidos en los diez primeros meses de 2005. Esta tasa de aumento se explica, en gran medida, por el crecimiento de los beneficios empresariales y el dinamismo de las rentas salariales y las pensiones, así como, por la evolución favorable de las rentas del capital, que han impulsado el crecimiento tanto de los pagos a cuenta como de las liquidaciones anuales de los impuestos sobre la renta de las Personas Físicas y Sociedades. Los impuestos sobre la producción y las importaciones ascienden a 42.846 millones de euros, cifra que supone un aumento del 6,4% respecto a la de igual periodo del año anterior. La mayor parte de los recursos de esta rúbrica, 33.368 millones de euros, procede del IVA que registra un incremento del 9,2%, en sintonía con la evolución de las ventas interiores y las importaciones.

Las cotizaciones sociales con un importe de 6.188 millones de euros, experimentan un aumento del 6,3%. La mayor parte de estos recursos, 5.480 millones de euros, corresponden a cotizaciones sociales imputadas y los 708 millones de euros restantes a cotizaciones sociales efectivas, cifras que suponen un crecimiento del 6,2% y 6,9%, respectivamente.

El resto de los recursos no financieros asciende a 6.333 millones de euros y registra un crecimiento del 12,7%, debido, en gran medida, al aumento de las rentas de la propiedad en un 29,9% y a la disminución de las ayudas a la inversión y otros recursos de capital en un 87,6%. El comportamiento de las rentas de la propiedad obedece, principalmente, al incremento de los beneficios del Banco de España que ascienden a 634 millones de euros, excluidas las minusvalías financieras, frente a 4 millones de euros en igual periodo de 2005. El descenso de las ayudas a la inversión y otros recursos de capital se debe al menor ritmo de ingreso de los fondos comunitarios, y al aumento de la cifra negativa por recaudación incierta.

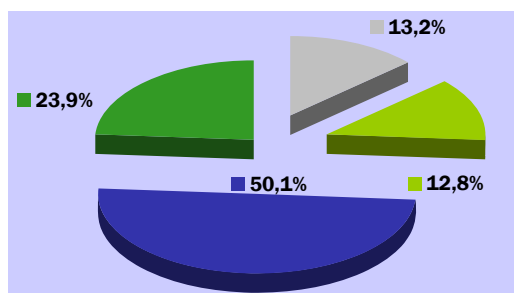
Empleos no financieros

Contabilidad nacional

En millones de euros

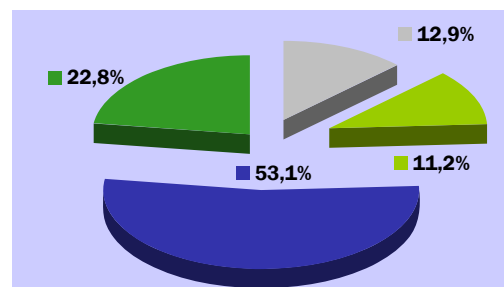
	En el mes de OCTUBRE			ACUMULADO a fin de mes		
	2005	2006	%	2005	2006	%
CONSUMOS INTERMEDIOS	279	440	57,7	2.925	2.982	1,9
REMUNERACIÓN DE ASALARIADOS	1.179	1.276	8,2	12.444	13.284	6,8
INTERESES	1.197	1.191	-0,5	12.005	11.551	-3,8
PRESTACIONES SOCIALES DISTINTAS DE LAS TRANSFERENCIAS SOCIALES EN ESPECIE	592	655	10,6	6.343	6.708	5,8
TRANSFERENCIAS SOCIALES EN ESPECIE A FAMILIAS PROPORCIONADAS POR PRODUCTORES DE MERCADO	22	56	154,5	221	289	30,8
TRANSFERENCIAS CORRIENTES ENTRE AA.PP.	5.449	6.325	16,1	44.380	51.005	14,9
OTROS EMPLEOS CORRIENTES	419	745	77,8	7.964	8.172	2,6
EMPLEOS DE CAPITAL	1.043	1.614	54,7	7.637	9.046	18,4
- Formación bruta de capital fijo	498	655	31,5	3.215	3.650	13,5
- Transferencias de capital entre AA.PP.	360	820	127,8	2.679	3.732	39,3
- Adquisición neta de activos no financieros no producidos	25	34	36,0	243	230	-5,3
- Otros gastos de capital	160	105	-34,4	1.500	1.434	-4,4
TOTAL EMPLEOS NO FINANCIEROS	10.180	12.302	20,8	93.919	103.037	9,7

2005
PRINCIPALES EMPLEOS



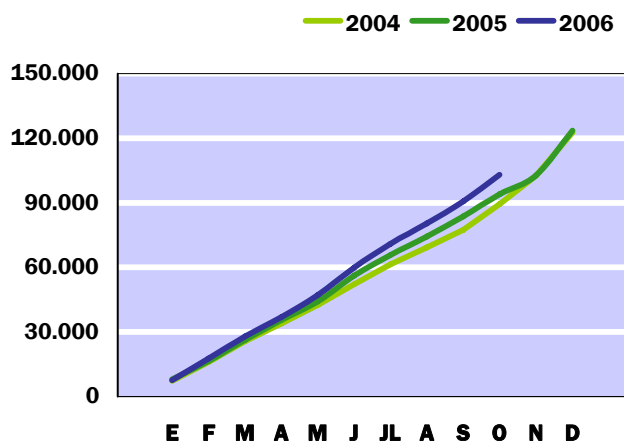
■ Remuneración de asalariados
 ■ Intereses
 ■ Transferencias entre Administraciones públicas
 ■ Resto de empleos corrientes y de capital

2006
PRINCIPALES EMPLEOS



■ Remuneración de asalariados
 ■ Intereses
 ■ Transferencias entre Administraciones públicas
 ■ Resto de empleos corrientes y de capital

EMPLEOS NO FINANCIEROS
MILLONES DE EUROS
SOBRE CIFRAS ACUMULADAS



Principales indicadores del Estado

En millones de EUROS

	Contabilidad de caja				Contabilidad nacional			
	Ingresos no financieros	Pagos no financieros	Déficit (-) o Superávit (+) de caja	Saldo primario	Recursos no financieros	Empleos no financieros	Necesidad (-) o Capacidad (+) de financiación	Saldo primario
2000	118.693	121.124	-2.431	15.284	119.298	123.216	-3.917	12.815
2001	125.193	128.077	-2.884	15.380	126.611	130.649	-4.038	12.787
2002	108.456	111.082	-2.626	16.237	108.387	111.807	-3.420	21.222
2003	109.655	113.787	-4.132	15.656	110.544	112.481	-1.937	13.869
2004	114.793	114.733	60	16.810	113.330	122.652	-9.322	5.663
2005	128.777	122.755	6.022	23.853	126.811	123.550	3.261	17.574
2006 (Oct)	123.850	105.263	18.587	33.951	127.361	103.037	24.324	35.875

2003

Enero	8.639	14.599	-5.960	-692	8.504	6.920	1.584	3.014
Febrero	23.595	21.692	1.903	8.456	23.693	14.952	8.741	11.417
Marzo	27.084	29.891	-2.807	4.768	27.742	24.111	3.631	7.673
Abril	43.148	37.621	5.527	13.562	43.832	32.766	11.066	16.440
Mayo	45.999	45.768	231	9.451	46.839	41.504	5.335	12.082
Junio	48.032	54.924	-6.892	2.599	49.280	52.068	-2.788	5.282
Julio	62.216	67.457	-5.241	9.452	62.904	60.521	2.383	11.831
Agosto	68.844	74.850	-6.006	9.094	69.392	68.672	720	11.501
Septiembre	76.531	82.955	-6.424	9.779	77.581	77.367	214	12.255
Octubre	94.736	93.886	850	19.999	95.266	86.736	8.530	21.879
Noviembre	101.115	102.017	-902	18.382	101.725	96.617	5.108	19.693
Diciembre	109.655	113.787	-4.132	15.656	110.544	112.481	-1.937	13.869

2004

Enero	6.949	9.420	-2.471	-1.988	7.769	7.287	482	1.761
Febrero	23.266	20.105	3.161	7.783	22.923	16.082	6.841	9.313
Marzo	27.259	29.556	-2.297	3.706	26.771	25.690	1.081	4.830
Abril	44.565	36.986	7.579	14.083	44.010	33.932	10.078	15.075
Mayo	46.889	44.518	2.371	9.552	46.490	42.510	3.980	10.273
Junio	47.670	54.407	-6.737	901	46.836	52.184	-5.348	2.171
Julio	63.495	67.524	-4.029	9.135	61.711	61.377	334	9.144
Agosto	70.785	74.722	-3.937	9.707	69.451	69.211	240	10.292
Septiembre	79.592	82.105	-2.513	11.176	78.082	77.497	585	11.850
Octubre	98.197	95.088	3.109	19.389	97.158	89.347	7.811	20.351
Noviembre	105.985	102.762	3.223	19.558	104.316	102.542	1.774	15.524
Diciembre	114.793	114.733	60	16.810	113.330	122.652	-9.322	5.663

Principales indicadores del Estado

En millones de EUROS

	Contabilidad de caja				Contabilidad nacional			
	Ingresos no financieros	Pagos no financieros	Déficit (-) o Superávit (+) de caja	Saldo primario	Recursos no financieros	Empleos no financieros	Necesidad (-) o Capacidad (+) de financiación	Saldo primario
2000	118.693	121.124	-2.431	15.284	119.298	123.216	-3.917	12.815
2001	125.193	128.077	-2.884	15.380	126.611	130.649	-4.038	12.787
2002	108.456	111.082	-2.626	16.237	108.387	111.807	-3.420	21.222
2003	109.655	113.787	-4.132	15.656	110.544	112.481	-1.937	13.869
2004	114.793	114.733	60	16.810	113.330	122.652	-9.322	5.663
2005	128.777	122.755	6.022	23.853	126.811	123.550	3.261	17.574
2006 (Oct)	123.850	105.263	18.587	33.951	127.361	103.037	24.324	35.875

2005

Enero	9.956	16.768	-6.812	-626	8.086	8.025	61	1.342
Febrero	25.580	25.608	-28	7.762	24.744	16.468	8.276	10.707
Marzo	31.019	34.030	-3.011	5.198	29.464	26.324	3.140	6.766
Abril	49.529	42.390	7.139	15.917	47.878	35.461	12.417	17.254
Mayo	53.369	49.880	3.489	12.535	51.351	44.136	7.215	13.269
Junio	55.775	59.278	-3.503	5.754	54.972	56.166	-1.194	6.053
Julio	73.950	67.385	6.565	15.943	72.686	65.707	6.979	15.460
Agosto	83.045	80.637	2.408	17.734	81.936	74.267	7.669	17.332
Septiembre	92.093	88.494	3.599	19.020	91.978	83.739	8.239	19.047
Octubre	113.643	99.421	14.222	31.580	113.574	93.919	19.655	31.660
Noviembre	119.770	108.561	11.209	28.777	117.536	102.665	14.871	28.032
Diciembre	128.777	122.755	6.022	23.853	126.811	123.550	3.261	17.574

2006

Enero	10.255	14.812	-4.557	786	9.612	7.588	2.024	3.239
Febrero	28.371	24.207	4.164	10.169	28.477	17.620	10.857	13.125
Marzo	33.260	33.016	244	6.533	32.470	27.886	4.584	8.026
Abril	55.464	41.972	13.492	20.415	54.718	36.822	17.896	22.487
Mayo	58.107	50.505	7.602	14.708	57.423	47.054	10.369	16.122
Junio	61.315	60.162	1.153	8.637	62.500	59.942	2.558	9.443
Julio	80.499	75.175	5.324	17.992	81.546	70.873	10.673	18.720
Agosto	88.879	84.301	4.578	17.694	90.959	80.381	10.578	19.804
Septiembre	99.683	92.770	6.913	20.052	102.543	90.735	11.808	22.168
Octubre	123.850	105.263	18.587	33.951	127.361	103.037	24.324	35.875
Noviembre								
Diciembre								

Notas metodológicas

A LA CONTABILIDAD DE CAJA

En la contabilidad de caja se recogen los flujos monetarios de ingresos recaudados y de pagos realizados en el período de referencia. El ámbito de cobertura alcanza a las operaciones efectuadas a través de los registros contables del Presupuesto del Estado y de operaciones no presupuestarias, que constituyen el sistema de la contabilidad pública en sentido estricto. La valoración de las operaciones se realiza de acuerdo a un criterio estricto de caja, es decir, se consideran los ingresos y pagos realizados en cada período, que corresponden tanto a derechos y obligaciones reconocidas en el Presupuesto corriente del ejercicio, como a los derechos y obligaciones que fueron reconocidas en presupuestos de años anteriores y que quedaron pendientes de cobro y de pago, respectivamente.

La información estadística de base procede, prácticamente en su totalidad, de los datos de ingresos, gastos, y operaciones no presupuestarias registrados en el Sistema de Información Contable (SIC), que es la aplicación informática de la contabilidad de la Administración General del Estado que gestiona la IGAE. Los datos se presentan desde un enfoque esencialmente económico, pretendiendo evitar la complejidad de los registros de la contabilidad pública, eliminando las operaciones internas entre ellos, y agregando la información en categorías fácilmente identificables con el propósito de hacer comprensible la situación y evolución de la incidencia monetaria de las principales operaciones realizadas por el Estado durante un período determinado.

Para el análisis de la evolución de los ingresos no financieros se ha tenido en cuenta los ingresos totales no financieros (suma de los ingresos no financieros del Estado y la participación de las Administraciones Territoriales en aquellos impuestos cedidos parcialmente).

AJUSTES PARA LA OBTENCIÓN DE LOS INGRESOS NO FINANCIEROS HOMOGÉNEOS. La descripción detallada de la homogeneización de la tasa interanual de los ingresos tributarios puede encontrarse en el apartado 5 del capítulo V “Notas explicativas y fuentes” del Informe mensual de Recaudación que se difunde en la sección de Estadísticas Tributarias de la página web de la AEAT (www.aeat.es). No obstante, entre los ajustes que afectan a los ingresos impositivos se deben destacar, en primer lugar, las devoluciones adelantadas o retrasadas respecto al ritmo de ejecución de una campaña considerada como normal o tipo para las principales figuras impositivas (IRPF, Impuesto de Sociedades, e IVA), y, en segundo lugar, los ingresos de evolución más atípica en el tiempo, principalmente los asociados a las retenciones del trabajo de las Administraciones Públicas (se sustituyen los ingresos realizados por los derechos reconocidos, ajustando las diferentes periodicidades de las autoliquidaciones), las retenciones de capital sobre intereses de la Deuda Pública (los periodos de vencimientos de la Deuda y los criterios de distribución entre IRPF, Impuesto de Sociedades e Impuesto sobre la Renta de los no Residentes han cambiado significativamente en los últimos años).

En cuanto a los ajustes efectuados a los ingresos no impositivos, cabe señalar entre otros los considerados de evolución más irregular en el tiempo como la tasa de reserva de dominio público radioeléctrico (dentro del capítulo de Tasas y otros ingresos) y los beneficios del Banco de España (dentro del capítulo de Ingresos patrimoniales).

Para el análisis de la evolución de los pagos no financieros se han tenido en cuenta los pagos totales no financieros del ejercicio, incluyendo dentro de los mismos los pagos satisfechos como contraprestación por las obligaciones reconocidas en el periodo, los pagos realizados durante cada periodo para satisfacer obligaciones reconocidas con cargo a presupuestos de ejercicios anteriores y que no se hicieron efectivas en los mismos, y las cantidades efectivamente satisfechas antes de su aplicación definitiva al presupuesto de gastos (pagos extrapresupuestarios).

A LA CONTABILIDAD NACIONAL

La información se elabora siguiendo los criterios generales de contabilidad nacional establecidos por el Sistema Europeo de Cuentas (SEC 95) y de acuerdo a las reglas específicas del Manual del SEC 95 sobre el déficit público y la deuda pública, que constituyen el marco de referencia de obligado cumplimiento para todos los países miembros de la Unión Europea. En el sistema de contabilidad nacional los flujos se registran ateniéndose al principio de devengo, es decir, cuando se crea, transforma o extingue el valor económico, o cuando nacen, se transforman o se cancelan los derechos y las obligaciones.

La cobertura de los datos del Estado en contabilidad nacional incluye las operaciones anotadas en los registros de la contabilidad pública, Presupuesto del Estado y operaciones no presupuestarias, así como las operaciones efectuadas a través de las cuentas del Tesoro en el Banco de España, y todas aquellas operaciones que realizan otras unidades públicas por cuenta del Estado, independientemente del momento en el que se efectúe su aplicación a los registros de la contabilidad pública. Las operaciones del Presupuesto del Estado se registran en el momento en que se reconoce el derecho o la obligación, mientras que las efectuadas a través de los otros registros contables se consideran en el mismo momento en que se realizan.

En el cuadro de la página 18, dentro de los "otros ingresos" se incluye el ajuste por recaudación incierta, minorando las transferencias de capital recibidas.

Las fuentes de información estadística comprenden los registros del Sistema de Información Contable (SIC) de la IGAE, así como información estadística procedente de la Dirección General del Tesoro y Política Financiera. De igual modo, se utiliza información suministrada por la Intervención General del Banco de España, con relación a los movimientos de las operaciones realizadas a través de las cuentas del Estado en el Banco de España, y otros registros estadísticos de unidades públicas que efectúan operaciones por cuenta del Estado.

N.I.P.O.: 601-06031-6

Elaboración y Coordinación:

Intervención General Administración del Estado
Subdirección General de Análisis y Cuentas
Económicas del Sector Público

<http://www.igae.pap.meh.es>

Informes y cuentas económicas del sector público