

PRINCIPALES INDICADORES DE LA ACTIVIDAD ECONÓMICA Y FINANCIERA DEL ESTADO

RESUMEN INFORMATIVO MENSUAL

AVANCE



MINISTERIO
DE HACIENDA

IGAE

INTERVENCIÓN GENERAL DE LA
ADMINISTRACIÓN DEL ESTADO

INDICE

Déficit o superávit del Estado	3
--------------------------------	---

CONTABILIDAD DE CAJA

Déficit o superávit de caja	4
Ingresos no financieros	6
Pagos no financieros	8
Necesidad o capacidad de endeudamiento y su financiación	10

CONTABILIDAD NACIONAL

Necesidad o capacidad de financiación	12
Recursos no financieros	14
Empleos no financieros	15

SERIE MENSUAL

Principales indicadores en términos de contabilidad de caja	16
Principales indicadores en términos de contabilidad nacional	17

NOTAS METODOLÓGICAS	18
----------------------------	-----------

Estos INDICADORES, así como los principales informes económicos y publicaciones referidas a la contabilidad nacional y de caja, se difunden en la dirección de INTERNET
<http://www.igae.minhac.es>

Imprime: Oficialía Mayor del Ministerio de Hacienda
Sección de Reprografía y Distribución

NIPO: 101-01-045-7

DÉFICIT DEL ESTADO

A FINALES DEL MES DE JULIO DE 2004

	2004	2003
EN MILLONES DE EUROS		
Déficit (-) o superávit (+) de caja	-4.029	-5.241
Necesidad (-) o capacidad (+) de financiación	522	2.383
Saldo primario (en términos de contabilidad nacional)	9.332	11.831
 EN PORCENTAJE DEL PIB		
Déficit (-) o superávit (+) de caja	-0,51	-0,71
Necesidad (-) o capacidad (+) de financiación	0,07	0,32
Saldo primario (en términos de contabilidad nacional)	1,19	1,59
 <i>Pro-memoria</i>		
PIB utilizado	786.600	743.046

DÉFICIT (-) O SUPERÁVIT (+) DE CAJA NO FINANCIERO DEL ESTADO

CONTABILIDAD DE CAJA

En millones de EUROS y porcentaje del PIB

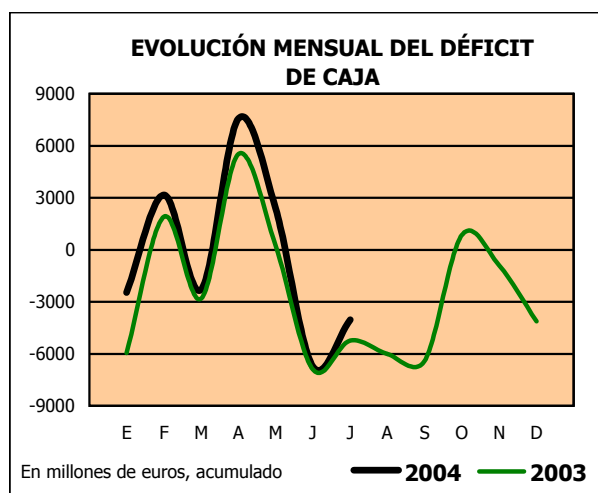
	En el mes de JULIO			ACUMULADO a fin de mes		
	2004	2003	%	2004	2003	%
* En millones de EUROS						
Ingresos no financieros	15.825	14.184	11,6	63.495	62.216	2,1
Pagos no financieros	13.117	12.533	4,7	67.524	67.457	0,1
DÉFICIT (-) O SUPERÁVIT (+) DE CAJA	2.708	1.651	64,0	-4.029	-5.241	-23,1

	En porcentaje del PIB					
	2004	2003	%	2004	2003	%
* En porcentaje del PIB						
Ingresos no financieros	2,1	1,9	-	8,1	8,4	-
Pagos no financieros	1,7	1,7	-	8,6	9,1	-
DÉFICIT (-) O SUPERÁVIT (+) DE CAJA	0,3	0,2	-	-0,5	-0,7	-

Las operaciones no financieras al finalizar el mes de julio han dado lugar a un déficit de caja acumulado de 4.029 millones de euros, inferior en un 23,1% al registrado en el mismo período del año anterior. En relación al PIB, el déficit de caja representa el 0,5% de esta magnitud, dos décimas menos que en 2003.

La recaudación total ha ascendido a finales del mes de julio a 85.686 millones de euros, superior en un 4,5% a la obtenida el año anterior; no obstante, una parte de estos ingresos, 22.191 millones, han sido cedidos a los entes territoriales en virtud del Acuerdo de financiación de las Comunidades Autónomas, en vigor desde enero de 2002, y de la Ley 51/2002, de Reforma de la Ley Reguladora de las Haciendas Locales, de aplicación a partir de enero de este año, por lo que la recaudación neta del Estado en estos siete meses ha ascendido a 63.495 millones, cifra que supone un incremento del 2,1% en comparación con la del año anterior. En términos del PIB, los ingresos netos del Estado de carácter no financiero, representan el 8,1%, tres décimas menos que en 2003.

Los pagos realizados hasta finales del mes de julio han ascendido a 67.524 millones de euros, cifra ligeramente superior al volumen de pagos del mismo período del año anterior. En términos del PIB representan el 8,6%, cinco



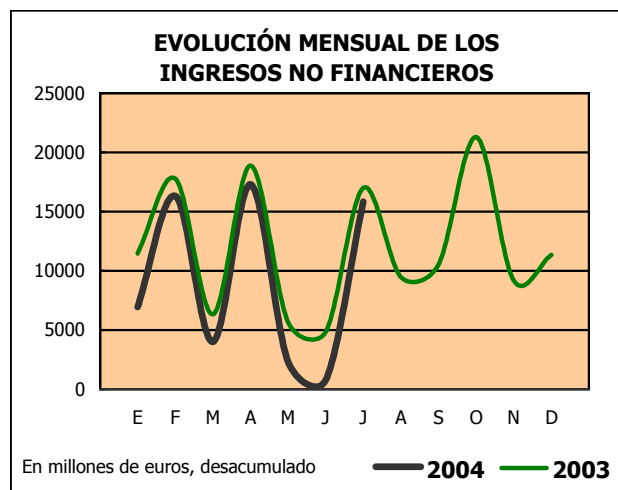
décimas menos que en 2003. Los gastos financieros han sido inferiores en un 10,4% a los de 2003, con un volumen de 13.164 millones de euros, que descontado del total de pagos del periodo da lugar a un superávit primario de 9.135 millones de euros, un 3,4% inferior al del mismo periodo del año anterior

INGRESOS NO FINANCIEROS

En el mes de julio la recaudación del Estado por operaciones no financieras asciende a 15.825 millones de euros, cifra que supone un incremento del 11,6% respecto a igual mes del año anterior. A este resultado contribuye, principalmente, el aumento de los ingresos impositivos en un 13,5% y en menor medida la disminución de los no impositivos en un 14,1%.

El Impuesto sobre la Renta de las Personas Físicas crece un 18,3%. Dicha tasa se encuentra afectada por el descenso en un 14,4% de las devoluciones realizadas, así como, por el ingreso total y/o parcial de la cuota positiva del IRPF correspondiente a la declaración anual del ejercicio 2003. El Impuesto sobre Sociedades aumenta un 7,2%, al recoger en este mes una parte de los ingresos de la liquidación anual del ejercicio 2003 cuyo plazo de presentación finalizó el 25 de julio.

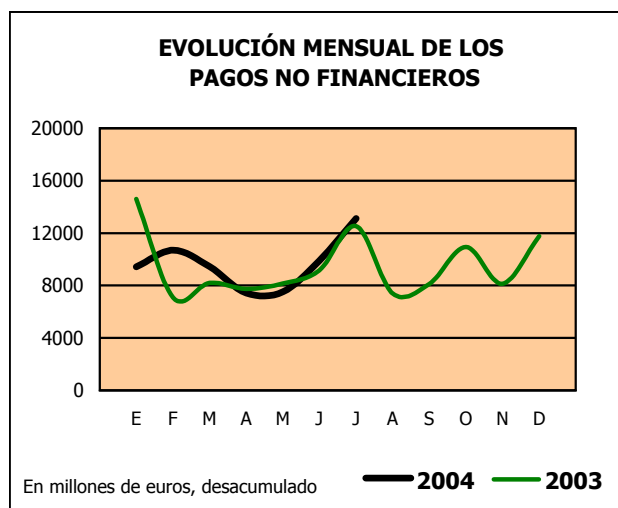
La recaudación del Impuesto sobre el Valor Añadido crece un 18,6%, en parte, por el descenso de las devoluciones realizadas en un 2,6%, por lo que en términos brutos, es decir, antes de descontar las devoluciones, los ingresos por este impuesto aumentan el 9,5%. Los impuestos especiales disminuyen un 28,8%, debido a la caída de la recaudación del Impuesto sobre las Labores del Tabaco en un 80,4%, como consecuencia



de los acaparamientos de meses anteriores, previos a las subidas de precios.

Por último, la disminución de los ingresos no impositivos se explica por el descenso de las diferencias entre valores de reembolso y emisión de deuda pública, y de las transferencias de capital procedentes de los fondos comunitarios.

PAGOS NO FINANCIEROS



Los pagos no financieros efectuados por el Estado durante los siete primeros meses de 2004 se han situado en 67.524 millones de euros, un 0,1% más que en 2003. Las operaciones corrientes, con 60.324 millones de euros, aumentan un 0,6%. Las operaciones de capital, con 7.200 millones de euros, bajan un 4,2%.

Las transferencias corrientes se incrementan un 3,0% hasta situarse en 33.076 millones de euros, debido al aumento de las transferencias a Comunidades Autónomas, que pasan de 14.419 millones de euros en 2003 a 14.980 millones de euros en 2004, y a la aportación española al Presupuesto General de la Unión Europea que se sitúa en 4.860 millones de euros, un 5,1% más que en 2003. Asimismo, las transferencias a Corporaciones Locales aumentan un 1,1%, hasta alcanzar los 6.795 millones de euros.

Los gastos de personal aumentan un 4,6%, alcanzando 11.065 millones de euros. Los gastos financieros, con un total de 13.164 millones de euros, se reducen un 10,4%.

Dentro de las operaciones de capital, las inversiones reales descienden un 11,1%, hasta alcanzar los 3.654 millones de euros, de los que 2.660 millones de euros están destinados a inversiones civiles y los restantes 994 millones de euros corresponden a inversión militar. Finalmente, las transferencias de capital, con 3.546 millones de euros, aumentan un 4,0%.

INGRESOS NO FINANCIEROS EN CAJA

En millones de EUROS

	En el mes de JULIO						% Variación 2004/2003	
	2004			2003				
	Estado	CCAA CCLL	Total	Estado	CCAA	Total	Estado	Total
IMPUESTOS DIRECTOS Y COTIZACIONES SOCIALES	9.280	1.271	10.551	8.014	1.113	9.127	15,8	15,6
- Renta de personas físicas	7.080	1.271	8.351	5.983	1.113	7.096	18,3	17,7
- Renta de sociedades	1.654	-	1.654	1.543	-	1.543	7,2	7,2
- Renta de no residentes	482	-	482	419	-	419	15,0	15,0
- Cuota de derechos pasivos	60	-	60	65	-	65	-7,7	-7,7
- Otros	4	-	4	4	-	4	-	-
IMPUESTOS INDIRECTOS	5.703	1.898	7.601	5.190	1.708	6.898	9,9	10,2
- Impuesto sobre el valor añadido (IVA)	4.830	1.263	6.093	4.072	1.119	5.191	18,6	17,4
* Importaciones	1.006	-	1.006	1.016	-	1.016	-1,0	-1,0
* Operaciones interiores	3.824	1.263	5.087	3.056	1.119	4.175	25,1	21,8
- Impuestos especiales	662	635	1.297	930	589	1.519	-28,8	-14,6
* Alcohol y bebidas derivadas	41	28	69	19	30	49	115,8	40,8
* Cerveza	9	7	16	9	7	16	-	-
* Productos intermedios	-	1	1	1	1	2	-	-50,0
* Labores del Tabaco	74	191	265	378	172	550	-80,4	-51,8
* Hidrocarburos	539	342	881	521	320	841	3,5	4,8
* Determinados medios de transporte	-	-	-	-1	-	-1	-	-
* Electricidad	-1	66	65	3	59	62	-	4,8
- Impuesto sobre primas de seguro	109	-	109	98	-	98	11,2	11,2
- Tráfico exterior	102	-	102	91	-	91	12,1	12,1
- Otros	-	-	-	-1	-	-1	-	-
TASAS, PRECIOS PÚBLICOS Y OTROS INGRESOS	388	-	388	460	-	460	-15,7	-15,7
TRANSFERENCIAS CORRIENTES	196	-	196	156	-	156	25,6	25,6
INGRESOS PATRIMONIALES	144	-	144	162	-	162	-11,1	-11,1
ENAJENACIÓN DE INVERSIONES REALES	32	-	32	13	-	13	146,2	146,2
TRANSFERENCIAS DE CAPITAL	104	-	104	249	-	249	-58,2	-58,2
Otros ingresos sin clasificar	-22	-	-22	-60	-	-60	-63,3	-63,3
TOTAL INGRESOS NO FINANCIEROS	15.825	3.169	18.994	14.184	2.821	17.005	11,6	11,7

INGRESOS NO FINANCIEROS EN CAJA

En millones de EUROS

	ACUMULADO a fin de mes: JULIO						% Variación 2004/2003	
	2004			2003				
	Estado	CCAA CCLL	Total	Estado	CCAA	Total	Estado	Total
IMPUESTOS DIRECTOS Y COTIZACIONES SOCIALES	28.617	8.900	37.517	28.441	7.789	36.230	0,6	3,6
- Renta de personas físicas	20.688	8.900	29.588	21.725	7.789	29.514	-4,8	0,3
- Renta de sociedades	6.241	-	6.241	5.458	-	5.458	14,3	14,3
- Renta de no residentes	1.252	-	1.252	846	-	846	48,0	48,0
- Cuota de derechos pasivos	422	-	422	397	-	397	6,3	6,3
- Otros	14	-	14	15	-	15	-6,7	-6,7
IMPUESTOS INDIRECTOS	27.088	13.291	40.379	26.138	11.961	38.099	3,6	6,0
- Impuesto sobre el valor añadido (IVA)	20.044	8.843	28.887	19.423	7.839	27.262	3,2	6,0
* Importaciones	7.087	-	7.087	6.729	-	6.729	5,3	5,3
* Operaciones interiores	12.957	8.843	21.800	12.694	7.839	20.533	2,1	6,2
- Impuestos especiales	5.622	4.448	10.070	5.486	4.122	9.608	2,5	4,8
* Alcohol y bebidas derivadas	289	203	492	233	211	444	24,0	10,8
* Cerveza	63	53	116	56	51	107	12,5	8,4
* Productos intermedios	5	5	10	6	4	10	-16,7	-
* Labores del Tabaco	1.846	1.335	3.181	1.840	1.203	3.043	0,3	4,5
* Hidrocarburos	3.407	2.391	5.798	3.325	2.241	5.566	2,5	4,2
* Determinados medios de transporte	1	-	1	-	-	-	-	-
* Electricidad	11	461	472	26	412	438	-57,7	7,8
- Impuesto sobre primas de seguro	723	-	723	654	-	654	10,6	10,6
- Tráfico exterior	683	-	683	563	-	563	21,3	21,3
- Otros	16	-	16	12	-	12	33,3	33,3
TASAS, PRECIOS PÚBLICOS Y OTROS INGRESOS	2.698	-	2.698	2.793	-	2.793	-3,4	-3,4
TRANSFERENCIAS CORRIENTES	2.377	-	2.377	2.475	-	2.475	-4,0	-4,0
INGRESOS PATRIMONIALES	1.338	-	1.338	1.486	-	1.486	-10,0	-10,0
ENAJENACIÓN DE INVERSIONES REALES	76	-	76	51	-	51	49,0	49,0
TRANSFERENCIAS DE CAPITAL	1.176	-	1.176	744	-	744	58,1	58,1
Otros ingresos sin clasificar	125	-	125	88	-	88	42,0	42,0
TOTAL INGRESOS NO FINANCIEROS	63.495	22.191	85.686	62.216	19.750	81.966	2,1	4,5

PAGOS NO FINANCIEROS EN CAJA

En millones de EUROS

	En el mes de JULIO		
	2004	2003	%
- Gastos de personal	1.554	1.389	11,9
- Gastos en bienes corrientes y servicios	227	245	-7,3
- Gastos financieros	5.526	5.202	6,2
- Transferencias corrientes	4.956	4.550	8,9
OPERACIONES CORRIENTES	12.263	11.386	7,7
- Inversiones reales	344	734	-53,1
- Transferencias de capital	510	413	23,5
OPERACIONES DE CAPITAL	854	1.147	-25,5
- Otros pagos sin clasificar	-	-	-
TOTAL PAGOS NO FINANCIEROS	13.117	12.533	4,7

PAGOS NO FINANCIEROS EN CAJA

En millones de EUROS

	ACUMULADO a fin de mes: JULIO		
	2004	2003	%
- Gastos de personal	11.065	10.575	4,6
- Gastos en bienes corrientes y servicios	2.016	1.596	26,3
- Gastos financieros	13.164	14.693	-10,4
- Transferencias corrientes	34.079	33.076	3,0
OPERACIONES CORRIENTES	60.324	59.940	0,6
- Inversiones reales	3.654	4.108	-11,1
- Transferencias de capital	3.546	3.409	4,0
OPERACIONES DE CAPITAL	7.200	7.517	-4,2
- Otros pagos sin clasificar	-	-	-
TOTAL PAGOS NO FINANCIEROS	67.524	67.457	0,1

NECESIDAD O CAPACIDAD DE ENDEUDAMIENTO Y SU FINANCIACIÓN

CONTABILIDAD DE CAJA

En millones de EUROS

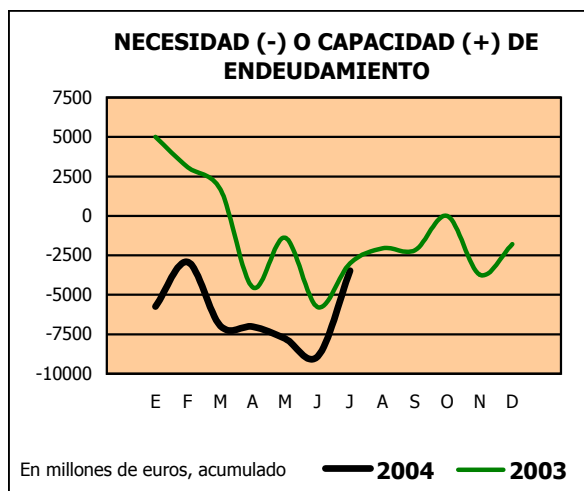
	En el mes de JULIO			ACUMULADO a fin de mes		
	2004	2003	%	2004	2003	%
DEFICIT (-) O SUPERÁVIT (+) DE CAJA NO FINANCIERO	2.708	1.651	64,0	-4.029	-5.241	-23,1
VARIACIÓN NETA DE ACTIVOS FINANCIEROS	-2.740	-1.143	139,7	-562	-2.246	-75,0
- Acciones y participaciones	81	2	-	170	140	21,4
- Préstamos	121	73	65,8	-438	568	-
- Aportaciones patrimoniales	26	131	-80,2	1.115	1.050	6,2
- Cuenta corriente en el Banco de España	-	2	-	-1	-	-
- Depósitos en instituciones financieras	-3.563	-757	370,7	1.138	-827	-
- Otros activos netos	595	-594	-	-2.546	-3.177	-19,9
						-
NECESIDAD (-) O CAPACIDAD (+) DE ENDEUDAMIENTO	5.448	2.794	95,0	-3.467	-2.995	15,8
.....						
- Letras del Tesoro	2.812	876	221,0	-1.621	3.647	-
* a doce meses o menos	1.868	1.143	63,4	-1.244	2.115	-
* a dieciocho meses	944	-267	-	-377	1.532	-
- Deudas a medio y largo plazo	-8.158	-3.843	112,3	8.042	-1.005	-
- Préstamos del interior	-37	-37	-	-111	-275	-59,6
* En moneda nacional	-37	-37	-	-111	-275	-59,6
* Del Banco de España (créditos singulares)	-	-	-	-	-	-
- Préstamos y deuda en divisas	-1.165	-	-	-3.089	-43	-
- Otros pasivos financieros netos	1.100	210	423,8	246	671	-63,3
VARIACIÓN NETA DE PASIVOS FINANCIEROS	-5.448	-2.794	95,0	3.467	2.995	15,8
- Variación de la cuenta corriente del Tesoro en el Banco de España y depósitos en instituciones financieras	-3.563	-755	371,9	1.137	-827	-
VARIACIÓN NETA DE PASIVOS FINANCIEROS MENOS LAS POSICIONES ACTIVAS DE TESORERÍA	-1.885	-2.039	-7,6	2.330	3.822	-39,0

NECESIDAD (-) O CAPACIDAD (+) DE ENDEUDAMIENTO

La necesidad de endeudamiento del Estado al finalizar el mes de julio se ha situado en 3.467 millones de euros, frente a 2.995 millones del año anterior. Estos resultados se deben fundamentalmente a las cantidades depositadas por el Estado en las instituciones financieras que han aumentado en el ejercicio en 1.138 millones de euros mientras que en 2003 disminuyeron en 827 millones.

La cartera de valores del Estado ha aumentado en el período en 170 millones de euros, de los cuales 44 millones corresponden al desembolso de cuotas en Organismos Internacionales y el resto, 126 millones, a participaciones en sociedades estatales, como SEGIPSA y SIEPSA con 70 y 25 millones de euros, respectivamente.

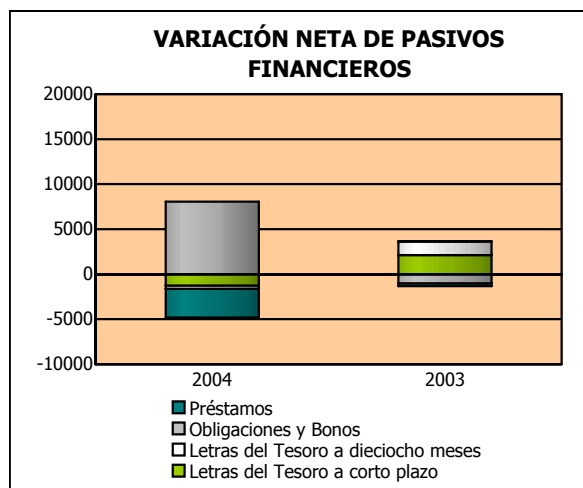
Los préstamos netos se han reducido en el período en 438 millones de euros, frente al aumento de 568 millones registrado el año anterior. Los proyectos de I+D han recibido netos 568 millones de euros, y las políticas de reconversión y reindustrialización 36 millones. El resto de los préstamos presentan mayores reembolsos que concesiones, como CESCE, cuyos reembolsos netos ascienden a 45 millones de euros, y los préstamos ICO que ascienden a 43 millones. Junto a estas minoraciones y como hecho excepcional, hay que mencionar el ingreso



de 941 millones procedente de operaciones de intercambio financiero en divisas a CP.

Las aportaciones patrimoniales se sitúan en 1.115 millones de euros, de los que 233 millones corresponden al FAD, 826 millones al GIF y 56 millones al Fondo para la Concesión de Microcréditos.

FINANCIACIÓN NETA



A finales del mes de julio, el endeudamiento neto del Estado ha aumentado en 3.467 millones de euros, un 15,8% más que en 2003. No obstante, si se consideran los fondos que el Estado mantiene depositados en la cuenta corriente en el Banco de España y en determinadas instituciones financieras, que se sitúan a finales de julio en 1.137 millones de euros, el aumento neto del endeuda-

miento habría sido de 2.330 millones de euros, inferior en un 39% al del año anterior.

La principal característica del período es la vuelta al predominio de la deuda interior negociable como principal instrumento de la financiación del Estado, ocupando el lugar de las Letras del Tesoro. Este instrumento ha proporcionado los recursos financieros suficientes para reducir los pasivos financieros en circulación y cubrir la necesidad de endeudamiento. Las emisiones netas de Obligaciones y Bonos han aportado 8.042 millones de euros, frente a la disminución de 1.005 millones del año anterior.

Las Letras del Tesoro en circulación se han reducido en 1.621 millones de euros, de los cuales, 1.244 millones corresponden a Letras a corto plazo y 377 millones a Letras emitidas a dieciocho meses. Por el contrario, en el mismo período de 2003, las Letras del Tesoro aportaron una financiación neta de 3.647 millones de euros.

El total de préstamos negociados por el Estado se ha amortizado por un total de 3.200 millones de euros, de los que la mayor parte, 3.089 millones, corresponden a préstamos en divisas.

NECESIDAD (-) O CAPACIDAD (+) DE FINANCIACIÓN DEL ESTADO

CONTABILIDAD NACIONAL

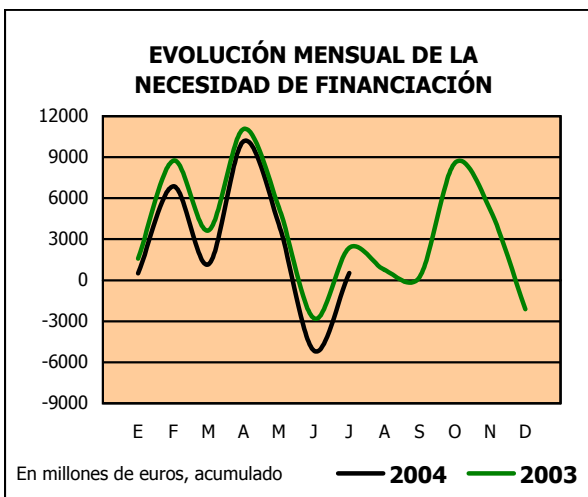
En millones de EUROS y porcentaje del PIB

	En el mes de JULIO			ACUMULADO a fin de mes		
	2004	2003	%	2004	2003	%
* En millones de EUROS						
Recursos no financieros	15.047	13.624	10,4	63.054	62.904	0,2
Empleos no financieros	9.358	8.453	10,7	62.532	60.521	3,3
NECESIDAD (-) O CAPACIDAD (+) DE FINANCIACION	5.689	5.171	10,0	522	2.383	-78,1

	En el mes de JULIO			ACUMULADO a fin de mes		
	2004	2003	%	2004	2003	%
* En porcentaje del PIB						
Recursos no financieros	1,91	1,83	-	8,02	8,47	-
Empleos no financieros	1,19	1,14	-	7,95	8,14	-
NECESIDAD (-) O CAPACIDAD (+) DE FINANCIACION	0,72	0,70	-	0,07	0,32	-

Al finalizar el mes de julio de 2004 la actividad económica del Estado, medida en términos de contabilidad nacional, ha registrado un superávit de 522 millones de euros, cifra inferior en un 78,3% a la registrada en el mismo período de 2003. Con relación al PIB estimado para el ejercicio de 2004, el superávit se sitúa en el 0,07%, frente al 0,32% registrado en 2003.

Los recursos no financieros acumulados en estos siete meses han ascendido a 63.054 millones de euros, superior en un 0,2% a los del año anterior, de los cuales el 87,5% corresponden a los principales impuestos. No obstante, hay que señalar que entre ambos ejercicios existen diversas diferencias, tanto en lo que se refiere al nuevo sistema de financiación de las Corporaciones Locales, con cesión parcial de determinados impuestos a partir del uno de enero de este año, como la existencia de factores de naturaleza normativa diferenciada, fundamentalmente en el caso de los ingresos impositivos, que ocasionan una falta de homogeneidad en la comparación interanual. Los empleos no financieros han aumentado un 3,3% respecto a 2003 con una dotación de 62.532 millones de euros, el 42,9% de los cuales corresponde a transferencias a los otros agentes de las Administraciones Públicas.



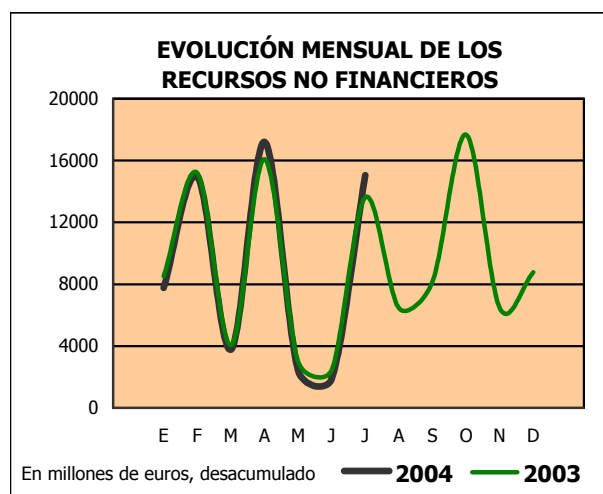
El saldo primario a finales de junio de 2004 registra un saldo positivo de 9.332 millones de euros, cifra que equivale al 1,19% del PIB.

RECURSOS NO FINANCIEROS

Los recursos no financieros del Estado ascienden hasta el mes julio de 2004 a 63.054 millones de euros, cifra que supera en un 0,2% a la de igual periodo del año anterior. Dicha tasa viene determinada, principalmente, por el comportamiento de los recursos impositivos que absorben más del 87% de los recursos no financieros y aumentan un 0,4% y por el descenso de los no impositivos en un 1,1%.

En la evolución de los recursos impositivos influye principalmente el incremento de la participación de los entes territoriales como consecuencia, en gran medida, de la aplicación del nuevo sistema de financiación local a partir de enero de 2004, así como, el aumento de las devoluciones del IRPF e IVA.

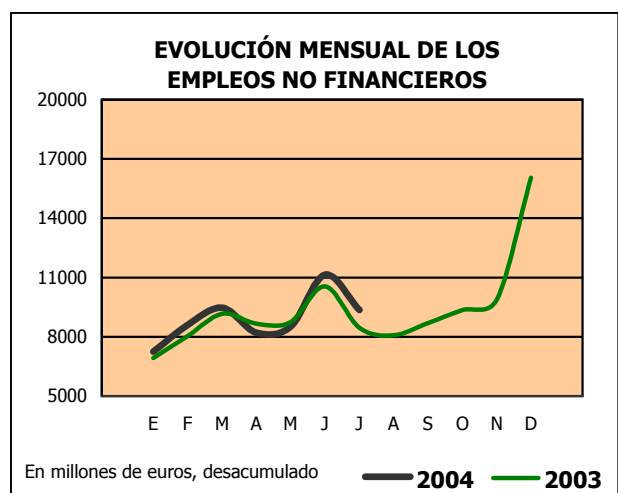
Los impuestos corrientes sobre la renta y el patrimonio con 29.220 millones de euros disminuyen el 1,2%. Este resultado refleja el impacto de la reforma parcial del Impuesto sobre la Renta de las Personas Físicas sobre la cuota positiva total y/o parcial de la Campaña de Renta 2003, ligeramente inferior a la del año anterior, así como el efecto de la rebaja de los porcentajes de retención sobre las rentas del trabajo y del capital en los dos primeros meses de 2004 y el hecho de que 2003 recoja dos liquidaciones mensuales más de retenciones trabajo de entes públicos.



Los impuestos sobre la producción y las importaciones se elevan a 25.930 millones lo que supone un crecimiento 2,3%, en gran medida, por el aumento del IVA.

La disminución de los recursos no impositivos en el 1,1%, se debe principalmente al descenso de las rentas de la propiedad -por los menores beneficios del Banco de España y de las loterías- y otras transferencias corrientes, compensado en parte por el aumento de las cotizaciones sociales y demás transferencias.

EMPLEOS NO FINANCIEROS



En los siete primeros meses del ejercicio los empleos no financieros del Estado ascienden a 62.532 millones de euros, lo que supone un incremento del 3,3% respecto al ejercicio anterior.

Por su importancia cuantitativa, destacan las transferencias corrientes entre Administraciones Públicas que, con 26.846 millones de euros, crecen un 4,2%, debido básicamente

al aumento del 3,6% de las transferencias a Comunidades Autónomas, que alcanzan la cifra de 14.861 millones de euros. Las transferencias a la Seguridad Social se elevan a 2.898 millones de euros, un 7,9% más que en 2003. El gasto destinado a las Corporaciones Locales aumenta un 2,5%, hasta alcanzar 6.694 millones de euros.

Los gastos en remuneración de asalariados, con 10.624 millones de euros, suben 5,2%. Los intereses derivados del endeudamiento del Estado, valorados según el criterio de devengo, con un total de 8.810 millones de euros, descienden un 6,8%. Las prestaciones sociales distintas de las transferencias sociales en especie se incrementan un 3,9%, hasta alcanzar 4.256 millones de euros.

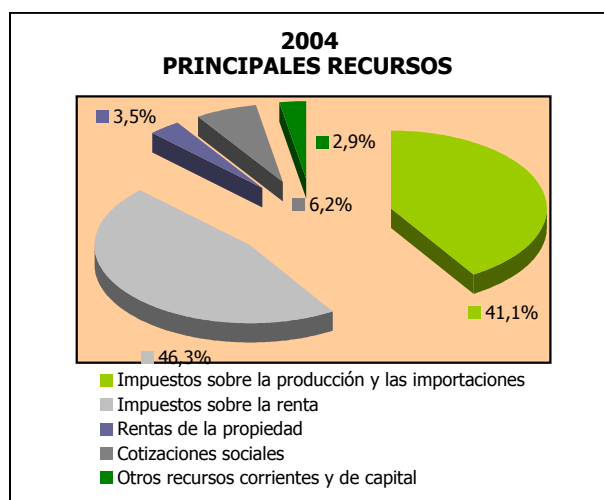
En cuanto a los empleos de capital, las transferencias de capital entre Administraciones Públicas disminuyen un 2,6%, situándose en 1.443 millones de euros. La formación bruta de capital ha pasado de 1.741 millones de euros en 2003 a 1.720 millones de euros en 2004. Las ayudas a la inversión y otras transferencias de capital, con 1.355 millones de euros, aumentan un 21,3%.

RECURSOS NO FINANCIEROS DEL ESTADO

CONTABILIDAD NACIONAL

En millones de EUROS

	En el mes de JULIO			ACUMULADO a fin de mes		
	2004	2003	%	2004	2003	%
- Producción de mercado y pagos por otra producción no de mercado	66	70	-5,7	502	428	17,3
- Impuestos sobre la producción y las importaciones	5.563	5.041	10,4	25.930	25.337	2,3
* IVA	4.757	3.971	19,8	19.532	19.112	2,2
* Otros impuestos	806	1.070	-24,7	6.398	6.225	2,8
- Rentas de la propiedad	178	175	1,7	2.213	2.655	-16,6
* Intereses	66	80	-17,5	404	488	-17,2
* Dividendos y otras rentas	112	95	17,9	1.809	2.167	-16,5
- Impuestos corrientes sobre la renta, el patrimonio,..	9.020	7.818	15,4	29.220	29.573	-1,2
- Cotizaciones sociales	494	465	6,2	3.887	3.693	5,3
- Transferencias corrientes entre administraciones públicas	80	51	56,9	1.033	987	4,7
- Otras transferencias corrientes	133	123	8,1	856	930	-8,0
- Transferencias de capital	-487	-119	309,2	-587	-699	-16,0
TOTAL RECURSOS NO FINANCIEROS	15.047	13.624	10,4	63.054	62.904	0,2

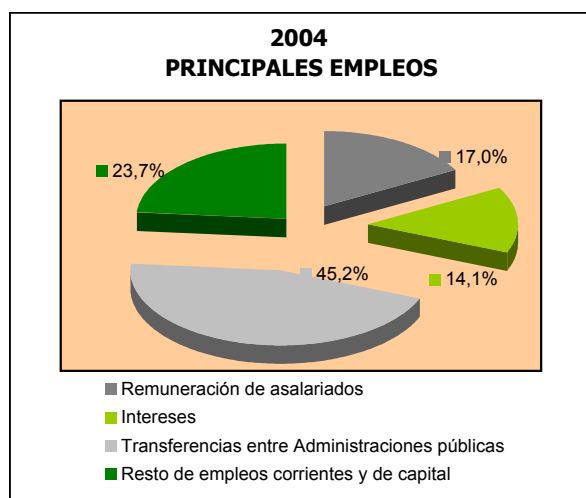


EMPLEOS NO FINANCIEROS DEL ESTADO

CONTABILIDAD NACIONAL

En millones de EUROS

	En el mes de JULIO			ACUMULADO a fin de mes		
	2004	2003	%	2004	2003	%
- Consumos intermedios	616	298	106,7	2.217	1.863	19,0
- Remuneración de asalariados	1.437	1.329	8,1	10.624	10.101	5,2
- Subvenciones	132	134	-1,5	724	881	-17,8
- Intereses	1.291	1.378	-6,3	8.810	9.448	-6,8
- Prestaciones sociales distintas de las transferencias sociales en especie	537	516	4,1	4.256	4.096	3,9
- Transferencias sociales en especie, suministradas por productores de mercado	19	34	-44,1	164	199	-17,6
- Transferencias corrientes entre administraciones públicas	4.152	3.745	10,9	26.846	25.755	4,2
- Otros empleos corrientes	528	472	11,9	4.304	3.769	14,2
- Formación bruta de capital	211	368	-42,7	1.720	1.741	-1,2
- Transferencias de capital entre administraciones públicas	304	129	135,7	1.443	1.481	-2,6
- Ayudas a la inversión y otras transferencias de capital	135	46	193,5	1.355	1.117	21,3
- Adquisiciones menos cesiones de activos no financieros no producidos	-4	4	-	69	70	-1,4
TOTAL EMPLEOS NO FINANCIEROS	9.358	8.453	10,7	62.532	60.521	3,3



PRINCIPALES INDICADORES DEL ESTADO

CONTABILIDAD DE CAJA

En millones de EUROS

	INGRESOS NO FINANCIEROS	PAGOS NO FINANCIEROS	DÉFICIT O SUPERAVIT DE CAJA	VARIACIÓN NETA DE ACTIVOS FINANCIEROS	NECESIDAD O CAPACIDAD DE ENDEUDAMIENTO
2003					
ENERO	8.639	14.599	-5.960	-10.972	5.012
FEBRERO	23.595	21.692	1.903	-1.184	3.087
MARZO	27.084	29.891	-2.807	-4.492	1.685
ABRIL	43.148	37.621	5.527	10.049	-4.522
MAYO	45.999	45.768	231	1.605	-1.374
JUNIO	48.032	54.924	-6.892	-1.103	-5.789
JULIO	62.216	67.457	-5.241	-2.246	-2.995
AGOSTO	68.844	74.850	-6.006	-3.952	-2.054
SEPTIEMBRE	76.531	82.955	-6.424	-4.256	-2.168
OCTUBRE	94.736	93.886	850	843	7
NOVIEMBRE	101.115	102.017	-902	2.829	-3.731
DICIEMBRE	109.655	113.787	-4.132	-2.348	-1.784
2004					
ENERO	6.949	9.420	-2.471	3.278	-5.749
FEBRERO	23.266	20.105	3.161	6.091	-2.930
MARZO	27.259	29.556	-2.297	4.678	-6.975
ABRIL	44.565	36.986	7.579	14.607	-7.028
MAYO	46.889	44.518	2.371	10.133	-7.762
JUNIO	47.670	54.407	-6.737	2.178	-8.915
JULIO	63.495	67.524	-4.029	-562	-3.467
AGOSTO					
SEPTIEMBRE					
OCTUBRE					
NOVIEMBRE					
DICIEMBRE					

PRINCIPALES INDICADORES DEL ESTADO

CONTABILIDAD NACIONAL

En millones de EUROS

	RECURSOS NO FINANCIEROS	EMPLEOS NO FINANCIEROS	NECESIDAD O CAPACIDAD DE FINANCIACIÓN	INTERESES	SALDO PRIMARIO
2003					
ENERO	8.504	6.920	1.584	1.430	3.014
FEBRERO	23.693	14.952	8.741	2.676	11.417
MARZO	27.742	24.111	3.631	4.042	7.673
ABRIL	43.832	32.766	11.066	5.374	16.440
MAYO	46.839	41.504	5.335	6.747	12.082
JUNIO	49.280	52.068	-2.788	8.070	5.282
JULIO	62.904	60.521	2.383	9.448	11.831
AGOSTO	69.354	68.596	758	10.781	11.539
SEPTIEMBRE	77.539	77.283	256	12.041	12.297
OCTUBRE	95.220	86.644	8.576	13.349	21.925
NOVIEMBRE	101.677	96.521	5.156	14.585	19.741
DICIEMBRE	110.449	112.566	-2.117	15.807	13.690
2004					
ENERO	7.755	7.259	496	1.279	1.775
FEBRERO	22.713	15.850	6.863	2.472	9.335
MARZO	26.491	25.320	1.171	3.749	4.920
ABRIL	43.695	33.520	10.175	4.997	15.172
MAYO	46.120	42.035	4.085	6.293	10.378
JUNIO	48.007	53.174	-5.167	7.519	2.352
JULIO	63.054	62.532	522	8.810	9.332
AGOSTO					
SEPTIEMBRE					
OCTUBRE					
NOVIEMBRE					
DICIEMBRE					

NOTAS METODOLÓGICAS

A LA CONTABILIDAD DE CAJA

.....

En la contabilidad de caja se recogen los flujos monetarios de ingresos recaudados y de pagos realizados en el período de referencia. El ámbito de cobertura alcanza a las operaciones efectuadas a través de los registros contables del Presupuesto del Estado y de operaciones no presupuestarias, que constituyen el sistema de la contabilidad pública en sentido estricto.

La valoración de las operaciones se realiza de acuerdo a un criterio estricto de caja, es decir, se consideran los ingresos y pagos realizados en cada período, que corresponden tanto a derechos y obligaciones reconocidas en el Presupuesto corriente del ejercicio, como a los derechos y obligaciones que fueron reconocidas en presupuestos de años anteriores y que quedaron pendientes de cobro y de pago, respectivamente.

La información estadística de base procede, prácticamente en su totalidad, de los datos de ingresos, gastos, y operaciones no presupuestarias registrados en el Sistema de Información Contable (SIC), que es la aplicación informática de la contabilidad de la Administración General del Estado que gestiona la IGAE. Los datos se presentan desde un enfoque esencialmente económico, pretendiendo evitar la complejidad de los registros de la contabilidad pública, eliminando las operaciones internas entre ellos, y agregando la información en categorías fácilmente identificables con el propósito de hacer comprensible la situación y evolución de la incidencia monetaria de las principales operaciones realizadas por el Estado durante un período determinado.

CALENDARIO DE LAS NEDD DEL FMI

.....

De acuerdo a los requisitos establecidos en las Normas Especiales para la Divulgación de Datos (NEDD) del Fondo Monetario Internacional (FMI), la IGAE publica a través de la red INTERNET un calendario que indica las fechas concretas, o aproximadas, en las que serán difundidos los datos correspondientes a los indicadores económicos relativos al sector fiscal, dentro del proyecto NEDD, que son elaborados por la IGAE y que están referidos al déficit en contabilidad nacional del sector Administraciones Públicas y del Estado. Dicho calendario se publica en la sección "Indicadores económicos" (Advance Release Calendar) dentro de la dirección <http://www.igae.minhac.es>

A LA CONTABILIDAD NACIONAL

.....

La información se elabora siguiendo los criterios generales de contabilidad nacional establecidos por el Sistema Europeo de Cuentas (SEC 95) y de acuerdo a las reglas específicas del Manual del SEC 95 sobre el déficit público y la deuda pública, que constituyen el marco de referencia de obligado cumplimiento para todos los países miembros de la Unión Europea. En el sistema de contabilidad nacional los flujos se registran ateniéndose al principio de devengo, es decir, cuando se crea, transforma o extingue el valor económico, o cuando nacen, se transforman o se cancelan los derechos y las obligaciones.

La cobertura de los datos del Estado en contabilidad nacional incluye las operaciones anotadas en los registros de la contabilidad pública, Presupuesto del Estado y operaciones no presupuestarias, así como las operaciones efectuadas a través de las cuentas del Tesoro en el Banco de España, y todas aquellas operaciones que realizan otras unidades públicas por cuenta del Estado, independientemente del momento en el que se efectúe su aplicación a los registros de la contabilidad pública. Las operaciones del Presupuesto del Estado se registran en el momento en que se reconoce el derecho o la obligación, mientras que las efectuadas a través de los otros registros contables se consideran en el mismo momento en que se realizan.

Las fuentes de información estadística comprenden los registros del Sistema de Información Contable (SIC) de la IGAE, así como información estadística procedente de la Dirección General del Tesoro y Política Financiera. De igual modo, se utiliza información suministrada por la Intervención General del Banco de España, con relación a los movimientos de las operaciones realizadas a través de las cuentas del Estado en el Banco de España, y otros registros estadísticos de unidades públicas que efectúan operaciones por cuenta del Estado.