

# PRINCIPALES INDICADORES DE LA ACTIVIDAD ECONÓMICA Y FINANCIERA DEL ESTADO

RESUMEN INFORMATIVO MENSUAL

AVANCE



MINISTERIO  
DE HACIENDA

**IGAE**

INTERVENCIÓN GENERAL DE LA  
ADMINISTRACIÓN DEL ESTADO

# INDICE

---

Déficit o superávit del Estado	3
--------------------------------	---

## **CONTABILIDAD DE CAJA**

Déficit o superávit de caja	4
Ingresos no financieros	6
Pagos no financieros	8
Necesidad o capacidad de endeudamiento y su financiación	10

## **CONTABILIDAD NACIONAL**

Necesidad o capacidad de financiación	12
Recursos no financieros	14
Empleos no financieros	15

## **SERIE MENSUAL**

Principales indicadores en términos de contabilidad de caja	16
Principales indicadores en términos de contabilidad nacional	17

<b>NOTAS METODOLÓGICAS</b>	<b>18</b>
----------------------------	-----------

Estos INDICADORES, así como los principales informes económicos y publicaciones referidas a la contabilidad nacional y de caja, se difunden en la dirección de INTERNET  
<http://www.igae.minhac.es>

Imprime: Oficialía Mayor del Ministerio de Hacienda  
Sección de Reprografía y Distribución

NIPO: 101-01-045-7

---

# DÉFICIT DEL ESTADO

## A FINALES DEL MES DE MARZO DE 2004

---

	<b>2004</b>	<b>2003</b>
<b>EN MILLONES DE EUROS</b>		
Déficit (-) o superávit (+) de caja	-2.297	-2.807
Necesidad (-) o capacidad (+) de financiación	1.171	3.631
Saldo primario (en términos de contabilidad nacional)	4.920	7.673
<b>EN PORCENTAJE DEL PIB</b>		
Déficit (-) o superávit (+) de caja	-0,29	-0,38
Necesidad (-) o capacidad (+) de financiación	0,15	0,49
Saldo primario (en términos de contabilidad nacional)	0,63	1,03
<i>Pro-memoria</i>		
PIB utilizado	786.600	743.046

# DÉFICIT (-) O SUPERÁVIT (+) DE CAJA NO FINANCIERO DEL ESTADO

## CONTABILIDAD DE CAJA

En millones de EUROS y porcentaje del PIB

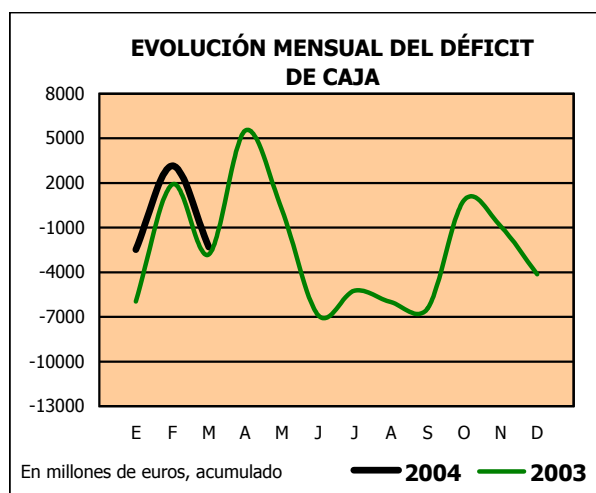
	En el mes de MARZO			ACUMULADO a fin de mes		
	2004	2003	%	2004	2003	%
<b>* En millones de EUROS</b>						
Ingresos no financieros	3.993	3.489	14,4	27.259	27.084	0,6
Pagos no financieros	9.451	8.199	15,3	29.556	29.891	-1,1
<b>DÉFICIT (-) O SUPERÁVIT (+) DE CAJA</b>	<b>-5.458</b>	<b>-4.710</b>	<b>15,9</b>	<b>-2.297</b>	<b>-2.807</b>	<b>-18,2</b>

	En el mes de MARZO			ACUMULADO a fin de mes		
	2004	2003	%	2004	2003	%
<b>* En porcentaje del PIB</b>						
Ingresos no financieros	0,5	0,5	-	3,5	3,6	-
Pagos no financieros	1,2	1,1	-	3,8	4,0	-
<b>DÉFICIT (-) O SUPERÁVIT (+) DE CAJA</b>	<b>-0,7</b>	<b>-0,6</b>	<b>-</b>	<b>-0,3</b>	<b>-0,4</b>	<b>-</b>

Al finalizar el primer trimestre del año, el Estado ha obtenido un déficit de caja no financiero de 2.297 millones de euros, inferior en un 18,2% al registrado en el mismo período del año anterior. En términos del PIB, esta reducción ha sido de una décima, situándose en el 0,3%.

La totalidad de los ingresos no financieros recaudados en estos tres primeros meses del año ha sido de 36.770 millones de euros, lo que supone un aumento del 3,4% en comparación con la cifra del año anterior. No obstante, 9.511 millones han sido cedidos a los entes territoriales en virtud del Acuerdo de financiación de las Comunidades Autónomas, en vigor desde enero de 2002, y la Ley 51/2002 de Reforma de la Ley Reguladora de las Haciendas Locales, de aplicación a partir de enero de este año. Una vez deducidos en ambos años los ingresos cedidos, la recaudación del Estado se situaría en 2004 en 27.259 millones de euros, lo que representa un aumento interanual del 0,6%. En términos del PIB, la recaudación neta ha descendido una décima, situándose en el 3,5%.

Los pagos realizados en el primer trimestre han ascendido a 29.556 millones de euros, con una disminución del 1,1% respecto de los del pasado ejercicio, motivada por el descenso de los intereses en un 20,8% y de las inversiones



reales en un 9,0%. En términos del PIB los pagos representan el 3,8%, con un descenso de dos décimas respecto de 2003.

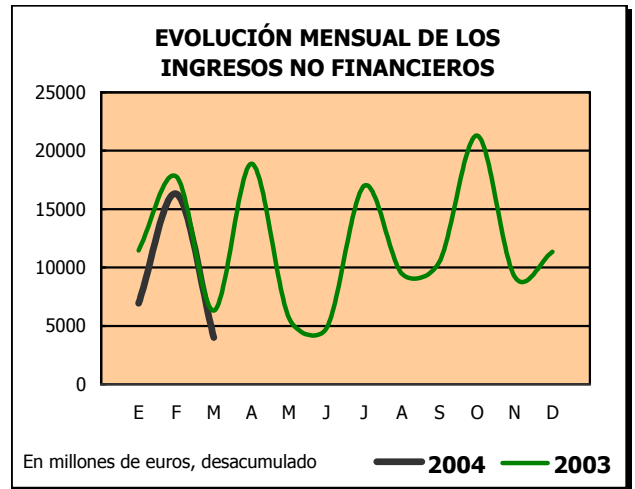
El saldo primario, magnitud que se obtiene descontando los pagos por intereses del volumen total de pagos, se ha situado en un importe de 3.706 millones de euros, y resulta inferior en un 22,3% al también superávit primario de 4.768 millones de euros del año anterior.

## INGRESOS NO FINANCIEROS

Los ingresos del Estado por operaciones no financieras ascendieron en el mes de marzo a 3.993 millones de euros, cifra que supone un aumento del 14,4% respecto a igual mes del año anterior, al registrar tanto los ingresos impositivos como los no impositivos un incremento del 6,1% y 36,1%, respectivamente.

Los impuestos directos y cotizaciones sociales crecen un 9,6% respecto al mismo mes del año anterior debido, fundamentalmente, al comportamiento del Impuesto sobre Sociedades y del Impuesto sobre la Renta de no Residentes. El IRPF disminuye un 4,2% como consecuencia de la participación de las Corporaciones Locales en la recaudación de este impuesto a partir de enero de 2004. Si se añade a los ingresos del Estado la participación de los entes territoriales, el IRPF crece un 3,7%.

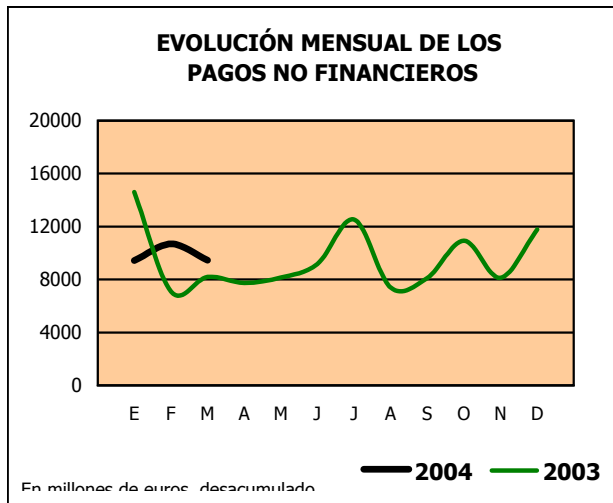
Los impuestos indirectos aumentan un 3,4%, como consecuencia del mantenimiento respecto a marzo de 2003 de los ingresos del IVA y del aumento de los Impuestos Especiales y del resto de la imposición indirecta en un 2,3% y un 19,4%, respectivamente. No obstante, si a los ingresos del Estado se añade la participación de los entes territoriales en el IVA y los



Impuestos Especiales las tasas de crecimiento para cada uno de estos conceptos se sitúan en el 8,4% y el 5,0%.

Los ingresos no impositivos experimentan un crecimiento del 36,1% debido, principalmente, a los mayores ingresos por la prestación de servicios de asistencia sanitaria así como por las transferencias de capital recibidas del Presupuesto Comunitario.

## PAGOS NO FINANCIEROS



En el primer trimestre de 2004 el Estado ha realizado pagos no financieros por importe de 29.556 millones de euros, un 1,1% menos que en 2003. Las operaciones corrientes, con 25.871 millones de euros, disminuyen un 0,9%. Las operaciones de capital, con 3.685 millones de euros, bajan un 2,7%.

Las transferencias corrientes se incrementan un 6,2% hasta situarse en 14.532 millones de euros, debido al aumento de las transferencias a Comunidades Autónomas, que pasan de 6.213 millones de euros en 2003 a 6.536 millones de euros en 2004, y a la aportación española al Presupuesto General de la Unión Europea que se sitúa en 2.440 millones de euros, un 22,9% más que en 2003. Por el contrario, las transferencias a Corporaciones Locales disminuyen un 6,8%, hasta alcanzar los 2.384 millones de euros, debido al Nuevo Modelo de Financiación Local.

Los gastos de personal aumentan un 4,1%, alcanzando 4.371 millones de euros. Los gastos financieros, con un total de 6.003 millones de euros, se reducen un 20,8%.

Dentro de las operaciones de capital, las inversiones reales descienden un 9,0%, hasta alcanzar los 2.012 millones de euros, de los que 1.413 millones de euros están destinados a inversiones civiles y los restantes 599 millones de euros corresponden a inversión militar. Finalmente, las transferencias de capital, con 1.673 millones de euros, aumentan un 6,2%.

# INGRESOS NO FINANCIEROS EN CAJA

En millones de EUROS

	En el mes de MARZO							
	2004			2003			% Variación 2004/2003	
	Estado	CCAA CCLL	Total	Estado	CCAA	Total	Estado	Total
<b>IMPUESTOS DIRECTOS Y COTIZACIONES SOCIALES</b>	<b>1.213</b>	<b>1.272</b>	<b>2.485</b>	<b>1.107</b>	<b>1.113</b>	<b>2.220</b>	<b>9,6</b>	<b>11,9</b>
- Renta de personas físicas	1.444	1.272	2.716	1.507	1.113	2.620	-4,2	3,7
- Renta de sociedades	-161	-	-161	-255	-	-255	-36,9	-36,9
- Renta de no residentes	-137	-	-137	-195	-	-195	-29,7	-29,7
- Cuota de derechos pasivos	65	-	65	48	-	48	35,4	35,4
- Otros	2	-	2	2	-	2	-	-
<b>IMPUESTOS INDIRECTOS</b>	<b>1.461</b>	<b>1.899</b>	<b>3.360</b>	<b>1.413</b>	<b>1.709</b>	<b>3.122</b>	<b>3,4</b>	<b>7,6</b>
- Impuesto sobre el valor añadido (IVA)	581	1.263	1.844	581	1.120	1.701	-	8,4
* Importaciones	957	-	957	912	-	912	4,9	4,9
* Operaciones interiores	-376	1.263	887	-331	1.120	789	13,6	12,4
- Impuestos especiales	677	636	1.313	662	589	1.251	2,3	5,0
* Alcohol y bebidas derivadas	81	28	109	49	30	79	65,3	38,0
* Cerveza	9	9	18	9	7	16	-	12,5
* Productos intermedios	1	1	2	-	1	1	-	100,0
* Labores del Tabaco	177	191	368	186	172	358	-4,8	2,8
* Hidrocarburos	403	341	744	413	320	733	-2,4	1,5
* Determinados medios de transporte	-	-	-	-	-	-	-	-
* Electricidad	6	66	72	5	59	64	20,0	12,5
- Impuesto sobre primas de seguro	97	-	97	86	-	86	12,8	12,8
- Tráfico exterior	105	-	105	82	-	82	28,0	28,0
- Otros	1	-	1	2	-	2	-	-
<b>TASAS, PRECIOS PÚBLICOS Y OTROS INGRESOS</b>	<b>491</b>	<b>-</b>	<b>491</b>	<b>412</b>	<b>-</b>	<b>412</b>	<b>19,2</b>	<b>19,2</b>
<b>TRANSFERENCIAS CORRIENTES</b>	<b>577</b>	<b>-</b>	<b>577</b>	<b>303</b>	<b>-</b>	<b>303</b>	<b>90,4</b>	<b>90,4</b>
<b>INGRESOS PATRIMONIALES</b>	<b>89</b>	<b>-</b>	<b>89</b>	<b>95</b>	<b>-</b>	<b>95</b>	<b>-6,3</b>	<b>-6,3</b>
<b>ENAJENACIÓN DE INVERSIONES REALES</b>	<b>15</b>	<b>-</b>	<b>15</b>	<b>5</b>	<b>-</b>	<b>5</b>	<b>200,0</b>	<b>200,0</b>
<b>TRANSFERENCIAS DE CAPITAL</b>	<b>101</b>	<b>-</b>	<b>101</b>	<b>49</b>	<b>-</b>	<b>49</b>	<b>106,1</b>	<b>106,1</b>
Otros ingresos sin clasificar	46	-	46	105	-	105	-56,2	-56,2
<b>TOTAL INGRESOS NO FINANCIEROS</b>	<b>3.993</b>	<b>3.171</b>	<b>7.164</b>	<b>3.489</b>	<b>2.822</b>	<b>6.311</b>	<b>14,4</b>	<b>13,5</b>

## INGRESOS NO FINANCIEROS EN CAJA

En millones de EUROS

	ACUMULADO a fin de mes: MARZO						% Variación 2004/2003	
	2004			2003				
	Estado	CCAA CCLL	Total	Estado	CCAA	Total	Estado	Total
<b>IMPUESTOS DIRECTOS Y COTIZACIONES SOCIALES</b>	<b>10.138</b>	<b>3.814</b>	<b>13.952</b>	<b>11.148</b>	<b>3.338</b>	<b>14.486</b>	<b>-9,1</b>	<b>-3,7</b>
- Renta de personas físicas	9.513	3.814	13.327	10.930	3.338	14.268	-13,0	-6,6
- Renta de sociedades	115	-	115	-173	-	-173	-	-
- Renta de no residentes	331	-	331	237	-	237	39,7	39,7
- Cuota de derechos pasivos	175	-	175	150	-	150	16,7	16,7
- Otros	4	-	4	4	-	4	-	-
<b>IMPUESTOS INDIRECTOS</b>	<b>13.179</b>	<b>5.697</b>	<b>18.876</b>	<b>12.739</b>	<b>5.127</b>	<b>17.866</b>	<b>3,5</b>	<b>5,7</b>
- Impuesto sobre el valor añadido (IVA)	10.394	3.790	14.184	10.014	3.360	13.374	3,8	6,1
* Importaciones	2.791	-	2.791	2.781	-	2.781	0,4	0,4
* Operaciones interiores	7.603	3.790	11.393	7.233	3.360	10.593	5,1	7,6
- Impuestos especiales	2.203	1.907	4.110	2.232	1.767	3.999	-1,3	2,8
* Alcohol y bebidas derivadas	181	87	268	143	90	233	26,6	15,0
* Cerveza	29	24	53	28	22	50	3,6	6,0
* Productos intermedios	3	2	5	3	2	5	-	-
* Labores del Tabaco	646	572	1.218	734	516	1.250	-12,0	-2,6
* Hidrocarburos	1.339	1.024	2.363	1.313	960	2.273	2,0	4,0
* Determinados medios de transporte	-	-	-	-	-	-	-	-
* Electricidad	5	198	203	11	177	188	-54,5	8,0
- Impuesto sobre primas de seguro	298	-	298	269	-	269	10,8	10,8
- Tráfico exterior	280	-	280	224	-	224	25,0	25,0
- Otros	4	-	4	-	-	-	-	-
<b>TASAS, PRECIOS PÚBLICOS Y OTROS INGRESOS</b>	<b>1.081</b>	<b>-</b>	<b>1.081</b>	<b>1.048</b>	<b>-</b>	<b>1.048</b>	<b>3,1</b>	<b>3,1</b>
<b>TRANSFERENCIAS CORRIENTES</b>	<b>1.096</b>	<b>-</b>	<b>1.096</b>	<b>832</b>	<b>-</b>	<b>832</b>	<b>31,7</b>	<b>31,7</b>
<b>INGRESOS PATRIMONIALES</b>	<b>1.004</b>	<b>-</b>	<b>1.004</b>	<b>1.038</b>	<b>-</b>	<b>1.038</b>	<b>-3,3</b>	<b>-3,3</b>
<b>ENAJENACIÓN DE INVERSIONES REALES</b>	<b>26</b>	<b>-</b>	<b>26</b>	<b>17</b>	<b>-</b>	<b>17</b>	<b>52,9</b>	<b>52,9</b>
<b>TRANSFERENCIAS DE CAPITAL</b>	<b>719</b>	<b>-</b>	<b>719</b>	<b>189</b>	<b>-</b>	<b>189</b>	<b>280,4</b>	<b>280,4</b>
Otros ingresos sin clasificar	16	-	16	73	-	73	-78,1	-78,1
<b>TOTAL INGRESOS NO FINANCIEROS</b>	<b>27.259</b>	<b>9.511</b>	<b>36.770</b>	<b>27.084</b>	<b>8.465</b>	<b>35.549</b>	<b>0,6</b>	<b>3,4</b>

## PAGOS NO FINANCIEROS EN CAJA

En millones de EUROS

	En el mes de MARZO		
	2004	2003	%
- Gastos de personal	1.666	1.363	22,2
- Gastos en bienes corrientes y servicios	173	120	44,2
- Gastos financieros	1.381	1.022	35,1
- Transferencias corrientes	5.067	4.711	7,6
<b>OPERACIONES CORRIENTES</b>	<b>8.287</b>	<b>7.216</b>	<b>14,8</b>
- Inversiones reales	479	427	12,2
- Transferencias de capital	685	556	23,2
<b>OPERACIONES DE CAPITAL</b>	<b>1.164</b>	<b>983</b>	<b>18,4</b>
- Otros pagos sin clasificar	-	-	-
<b>TOTAL PAGOS NO FINANCIEROS</b>	<b>9.451</b>	<b>8.199</b>	<b>15,3</b>



## PAGOS NO FINANCIEROS EN CAJA

En millones de EUROS

	ACUMULADO a fin de mes: MARZO		
	2004	2003	%
- Gastos de personal	4.371	4.200	4,1
- Gastos en bienes corrientes y servicios	965	647	49,1
- Gastos financieros	6.003	7.575	-20,8
- Transferencias corrientes	14.532	13.682	6,2
<b>OPERACIONES CORRIENTES</b>	<b>25.871</b>	<b>26.104</b>	<b>-0,9</b>
- Inversiones reales	2.012	2.211	-9,0
- Transferencias de capital	1.673	1.576	6,2
<b>OPERACIONES DE CAPITAL</b>	<b>3.685</b>	<b>3.787</b>	<b>-2,7</b>
- Otros pagos sin clasificar	-	-	-
<b>TOTAL PAGOS NO FINANCIEROS</b>	<b>29.556</b>	<b>29.891</b>	<b>-1,1</b>

# NECESIDAD O CAPACIDAD DE ENDEUDAMIENTO Y SU FINANCIACIÓN

## CONTABILIDAD DE CAJA

En millones de EUROS

	En el mes de MARZO			ACUMULADO a fin de mes		
	2004	2003	%	2004	2003	%
<b>DEFICIT (-) O SUPERÁVIT (+) DE CAJA NO FINANCIERO</b>	<b>-5.458</b>	<b>-4.710</b>	<b>15,9</b>	<b>-2.297</b>	<b>-2.807</b>	<b>-18,2</b>
<b>VARIACIÓN NETA DE ACTIVOS FINANCIEROS</b>	<b>308</b>	<b>73</b>	<b>321,9</b>	<b>-2.054</b>	<b>-2.670</b>	<b>-23,1</b>
- Acciones y participaciones	-	1	-	4	8	-50,0
- Préstamos	47	-5	-	613	357	71,7
- Aportaciones patrimoniales	282	214	31,8	661	602	9,8
- Cuenta corriente en el Banco de España	-	-1	-	-	-1	-
- Otros activos netos	-21	-136	-84,6	-3.332	-3.636	-8,4
						-
<b>NECESIDAD (-) O CAPACIDAD (+) DE ENDEUDAMIENTO</b>	<b>-5.766</b>	<b>-4.783</b>	<b>20,6</b>	<b>-243</b>	<b>-137</b>	<b>77,4</b>
.....						
- Letras del Tesoro	1.738	595	192,1	-1.628	2.717	-
* a doce meses o menos	1.142	505	126,1	-1.015	1.917	-
* a dieciocho meses	596	90	562,2	-613	800	-
- Deudas a medio y largo plazo	2.088	875	138,6	10.285	-3.598	-
- Préstamos del interior	-	-8	-	-49	-117	-58,1
* En moneda nacional	-	-8	-	-49	-117	-58,1
* Del Banco de España (créditos singulares)	-	-	-	-	-	-
- Préstamos y deuda en divisas	-27	-43	-37,2	-39	-43	-9,3
- Otros pasivos netos	1.967	3.364	-41,5	-8.326	1.178	-
			-			-
<b>VARIACIÓN NETA DE PASIVOS FINANCIEROS</b>	<b>5.766</b>	<b>4.783</b>	<b>20,6</b>	<b>243</b>	<b>137</b>	<b>77,4</b>
- Variación de la cuenta corriente del Tesoro en el Banco de España	-	-1	-	-	-1	-
<b>VARIACIÓN NETA DE PASIVOS FINANCIEROS MENOS LAS POSICIONES ACTIVAS DE TESORERÍA EN EL BANCO DE ESPAÑA</b>	<b>5.766</b>	<b>4.784</b>	<b>20,5</b>	<b>243</b>	<b>138</b>	<b>76,1</b>

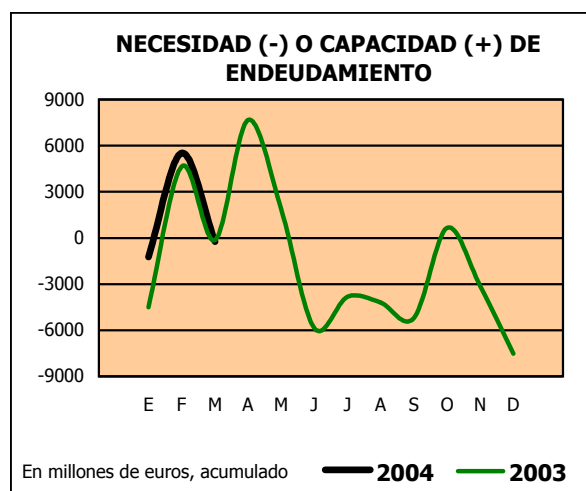
## NECESIDAD (-) O CAPACIDAD (+) DE ENDEUDAMIENTO

A finales del mes de marzo, el Estado presenta una necesidad de endeudamiento de 243 millones de euros, superior a los 137 millones del año anterior. La variación neta de activos financieros presenta una disminución de 2.054 millones, inferior en un 23,1% a la del mismo período de 2003.

La cartera de valores ha aumentado en el primer trimestre en 4,0 millones, importe que corresponde al desembolso pendiente del año anterior en la sociedad estatal CERSA (Compañía española de reafianzamiento).

Los préstamos netos concedidos por el Estado han aumentado en 613 millones de euros, frente a 357 millones a finales de marzo de 2003. De ellos, 616 millones proceden de la financiación de proyectos cuyo objetivo es la investigación y la innovación tecnológica así como el desarrollo de la sociedad de la información y 34 millones de euros proceden de las políticas de reconversión y reindustrialización. El resto de los préstamos presentan mayores reembolsos que concesiones, cifra que en el caso de CESCE asciende a un importe de 29 millones de euros.

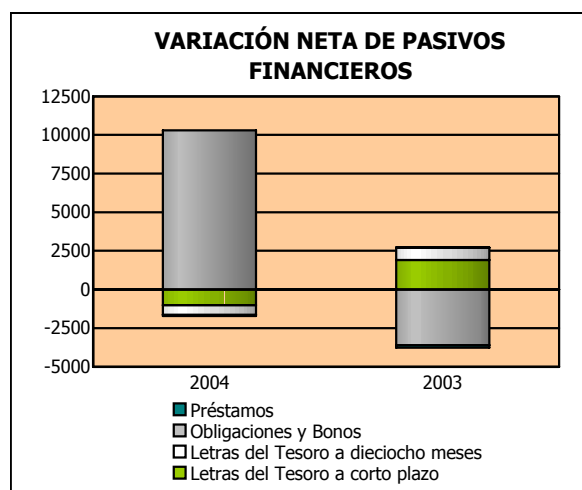
Las aportaciones patrimoniales del trimestre ascienden a 661 millones de euros, casi un 10% más que las del año



anterior. Al FAD le han correspondido 230 millones, 376 millones se han entregado al GIF y 56 millones a la financiación del Fondo para la concesión de microcréditos.

Entre el resto de activos, los anticipos FEOGA-Garantía presentan unas cancelaciones netas de 2.707 millones.

## FINANCIACIÓN NETA



El endeudamiento neto del Estado ha aumentado en el primer trimestre de 2004 en 243 millones de euros. En este período la totalidad de los recursos financieros ha procedido de las emisiones netas de Obligaciones y Bonos, que en conjunto han aportado 10.285 millones de euros.

Estos recursos han sido utilizados para amortizar Letras del Tesoro en circulación y préstamos vivos. No obstante, hay que considerar que en estos tres meses se han puesto a disposición del mercado un volumen de recursos de 6.732 millones de euros con el objeto de mejorar la gestión de la tesorería del Estado, fondos que son colocados en diversos instrumentos de pasivos financieros y que aparecen recogidos en el apartado de otros pasivos financieros netos.

Las Letras del Tesoro, que han dejado paso de nuevo a la deuda interior a medio y largo plazo como soporte de la financiación, se han reducido en términos netos en 1.628 millones de euros, contrastando con el aumento de 2.717 millones del año anterior.

Los préstamos en moneda nacional se han amortizado en 49 millones y la deuda y préstamos en moneda extranjera en 39 millones de euros, importes que en el año 2003 ascendieron a 117 millones y 43 millones de euros, respectivamente.

# NECESIDAD (-) O CAPACIDAD (+) DE FINANCIACIÓN DEL ESTADO

## CONTABILIDAD NACIONAL

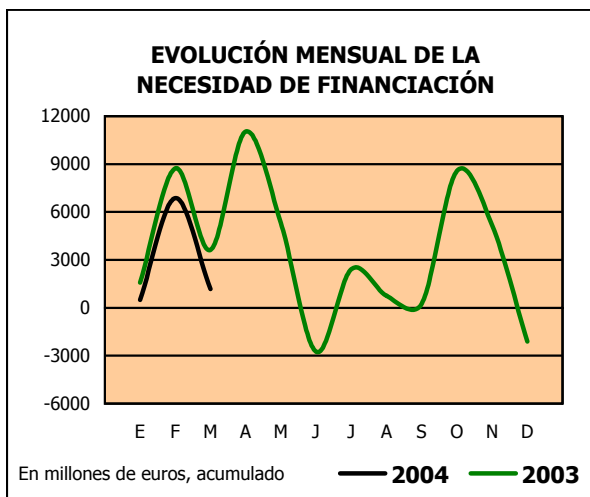
En millones de EUROS y porcentaje del PIB

	En el mes de MARZO			ACUMULADO a fin de mes		
	2004	2003	%	2004	2003	%
<b>* En millones de EUROS</b>						
Recursos no financieros	3.778	4.049	-6,7	26.491	27.742	-4,5
Empleos no financieros	9.470	9.159	3,4	25.320	24.111	5,0
<b>NECESIDAD (-) O CAPACIDAD (+) DE FINANCIACION</b>	<b>-5.692</b>	<b>-5.110</b>	<b>11,4</b>	<b>1.171</b>	<b>3.631</b>	<b>-67,7</b>

	En el mes de MARZO			ACUMULADO a fin de mes		
	2004	2003	%	2004	2003	%
<b>* En porcentaje del PIB</b>						
Recursos no financieros	0,48	0,54	-	3,37	3,73	-
Empleos no financieros	1,20	1,23	-	3,22	3,24	-
<b>NECESIDAD (-) O CAPACIDAD (+) DE FINANCIACION</b>	<b>-0,72</b>	<b>-0,69</b>	<b>-</b>	<b>0,15</b>	<b>0,49</b>	<b>-</b>

Al finalizar el primer trimestre la actividad económica del Estado, medida en términos de contabilidad nacional, ha registrado un superávit de 1.171 millones de euros, cifra inferior en un 67,7% respecto al saldo positivo obtenido en el mismo período de 2003. Con relación al PIB estimado para el ejercicio de 2004, el superávit se sitúa en el 0,15%, frente al 0,49% registrado en 2003.

Los recursos no financieros acumulados en estos tres primeros meses han ascendido a 26.491 millones de euros, cifra inferior en un 4,5% a la del año anterior, de los cuales, el 86,3% corresponden a los principales impuestos. Los empleos no financieros han registrado un aumento del 5,0% respecto a 2003 con una dotación de 25.320 millones de euros. No obstante, hay que señalar que entre los dos ejercicios existen varios factores de naturaleza normativa diferenciada, fundamentalmente en los ingresos impositivos, que ocasionan una falta de homogeneidad en la comparación interanual, por lo que dicha comparación, así como la proyección de los resultados de este mes a los meses sucesivos, debe efectuarse con la debida cautela .

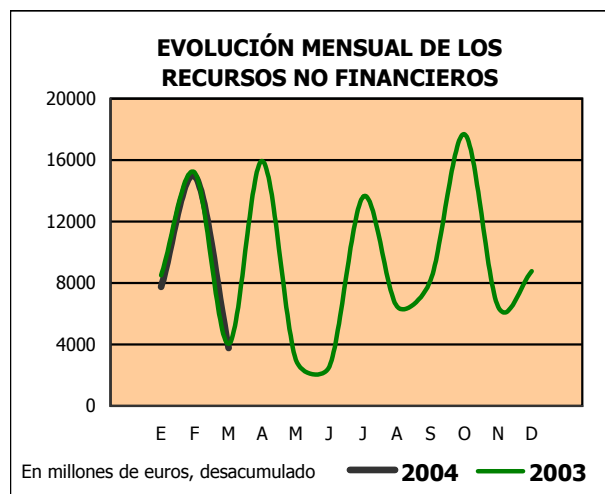


El saldo primario a finales de marzo de 2004 registra un saldo positivo de 4.920 millones de euros, cifra que equivale al 0,63% del PIB.

## RECURSOS NO FINANCIEROS

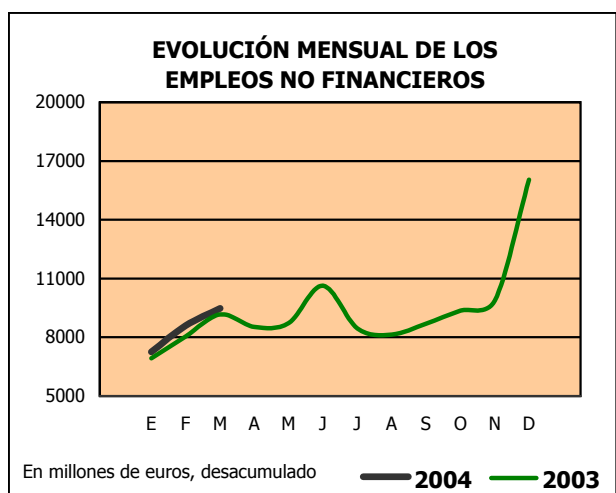
Los recursos no financieros del Estado ascienden en el primer trimestre de 2004 a 26.491 millones de euros, cifra inferior en un 4,5% a la obtenida en igual trimestre del año anterior. Este resultado viene determinado principalmente por el descenso en un 7,4% de los recursos impositivos y, en menor medida, por el aumento de los no impositivos en un 19,1%.

Los impuestos corrientes sobre la renta y el patrimonio ascienden a 10.074 millones de euros, un 15,0% menos que en 2003. Dicha tasa resulta afectada por el Real Decreto 594/2002, de 18 de junio, que establece la obligación, para determinadas Administraciones públicas, de ingresar mensualmente los recursos por retenciones del trabajo a partir de enero de 2003, lo que supone que el citado año incluya dos liquidaciones mensuales más que en 2004, así como, por el descenso de los tipos de retención aplicables a las rentas del trabajo y del capital aprobado en la reforma parcial del IRPF y cuyos efectos se irán diluyendo a partir de este mes. Los impuestos sobre la producción y las importaciones con 12.795 millones de euros descienden un 0,4%. Hay que señalar que en la evolución de las dos rúbricas anteriores incide negativamente la cesión parcial de determinados impuestos estatales a las Corporaciones Locales a partir del 1 de enero de 2004.



La evolución de los recursos no impositivos, que crecen un 19,1%, obedece principalmente al incremento registrado en las transferencias de capital procedentes del Presupuesto comunitario y, en menor medida, de los dividendos y otras rentas de la propiedad, cotizaciones sociales y recursos derivados de la venta de la producción de mercado.

## EMPLEOS NO FINANCIEROS



Hasta el mes de marzo de 2004 los empleos no financieros se elevan a 25.320 millones de euros, lo que supone un aumento del 5,0% respecto a 2003.

Las transferencias corrientes entre Administraciones Públicas, con 11.008 millones de euros, aumentan un 2,8%, debido principalmente al aumento del 3,9% de las

transferencias a Comunidades Autónomas, que alcanzan la cifra de 6.363 millones de euros. Las transferencias a la Seguridad Social se elevan a 1.297 millones de euros, un 3,0% más que en 2003. Por el contrario, el gasto destinado a las Corporaciones Locales baja un 2,8%, hasta alcanzar 2.333 millones de euros.

Los gastos en remuneración de asalariados, con 4.136 millones de euros, aumentan un 6,1%. Los intereses derivados del endeudamiento del Estado, con 3.749 millones de euros, experimentan un descenso interanual del 7,2%. Las prestaciones sociales distintas de las transferencias sociales en especie se incrementan un 3,3%, hasta alcanzar 1.580 millones de euros.

En cuanto a los empleos de capital, las transferencias de capital entre Administraciones Públicas aumentan un 6,7%, situándose en 523 millones de euros. La formación bruta de capital ha pasado de 528 millones de euros en 2003 a 619 millones de euros en 2004. Las ayudas a la inversión y otras transferencias de capital, con 618 millones de euros, crecen un 14,0%.

# RECURSOS NO FINANCIEROS DEL ESTADO

## CONTABILIDAD NACIONAL

En millones de EUROS

	En el mes de MARZO			ACUMULADO a fin de mes		
	2004	2003	%	2004	2003	%
- Producción de mercado y pagos por otra producción no de mercado	72	59	22,0	220	184	19,6
- Impuestos sobre la producción y las importaciones	1.070	1.440	-25,7	12.795	12.844	-0,4
* IVA	323	640	-49,5	10.293	10.316	-0,2
* Otros impuestos	747	800	-6,6	2.502	2.528	-1,0
- Rentas de la propiedad	454	197	130,5	1.297	1.173	10,6
* Intereses	45	57	-21,1	136	175	-22,3
* Dividendos y otras rentas	409	140	192,1	1.161	998	16,3
- Impuestos corrientes sobre la renta, el patrimonio,..	1.551	1.693	-8,4	10.074	11.857	-15,0
- Cotizaciones sociales	489	470	4,0	1.449	1.381	4,9
- Transferencias corrientes entre administraciones públicas	180	172	4,7	264	274	-3,6
- Otras transferencias corrientes	121	129	-6,2	386	443	-12,9
- Transferencias de capital	-159	-111	43,2	6	-414	0,0
<b>TOTAL RECURSOS NO FINANCIEROS</b>	<b>3.778</b>	<b>4.049</b>	<b>-6,7</b>	<b>26.491</b>	<b>27.742</b>	<b>-4,5</b>

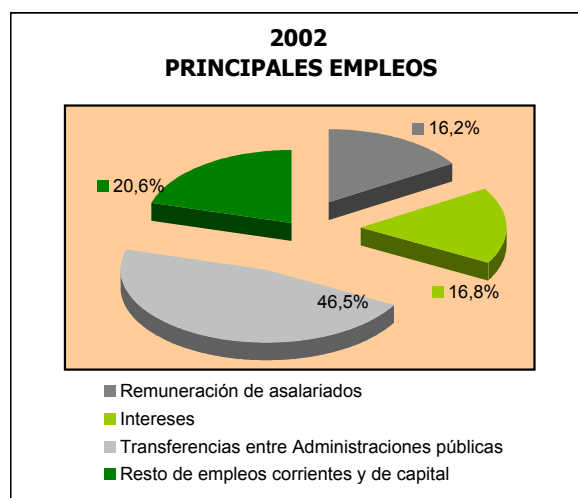
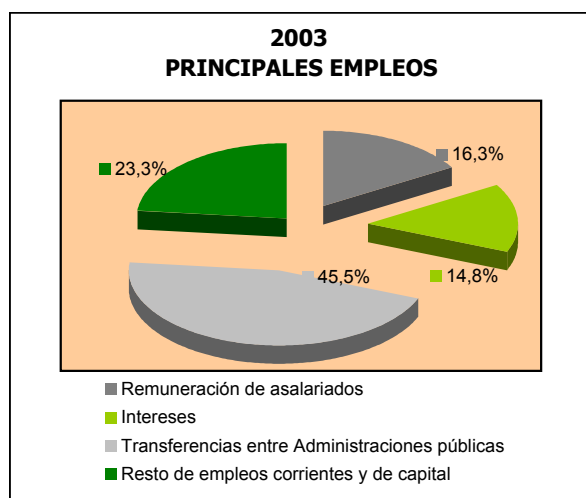


# EMPLEOS NO FINANCIEROS DEL ESTADO

## CONTABILIDAD NACIONAL

En millones de EUROS

	En el mes de MARZO			ACUMULADO a fin de mes		
	2004	2003	%	2004	2003	%
- Consumos intermedios	280	354	-20,9	504	444	13,5
- Remuneración de asalariados	1.633	1.328	23,0	4.136	3.900	6,1
- Subvenciones	120	123	-2,4	312	297	5,1
- Intereses	1.277	1.366	-6,5	3.749	4.042	-7,2
- Prestaciones sociales distintas de las transferencias sociales en especie	530	514	3,1	1.580	1.529	3,3
- Transferencias sociales en especie, suministradas por productores de mercado	30	26	15,4	55	36	52,8
- Transferencias corrientes entre administraciones públicas	3.785	4.096	-7,6	11.008	10.710	2,8
- Otros empleos corrientes	631	375	68,3	2.194	1.575	39,3
- Formación bruta de capital	527	403	30,8	619	528	17,2
- Transferencias de capital entre administraciones públicas	301	306	-1,6	523	490	6,7
- Ayudas a la inversión y otras transferencias de capital	338	255	32,5	618	542	14,0
- Adquisiciones menos cesiones de activos no financieros no producidos	18	13	38,5	22	18	22,2
<b>TOTAL EMPLEOS NO FINANCIEROS</b>	<b>9.470</b>	<b>9.159</b>	<b>3,4</b>	<b>25.320</b>	<b>24.111</b>	<b>5,0</b>



# PRINCIPALES INDICADORES DEL ESTADO

## CONTABILIDAD DE CAJA

En millones de EUROS

	INGRESOS NO FINANCIEROS	PAGOS NO FINANCIEROS	DÉFICIT O SUPERAVIT DE CAJA	VARIACIÓN NETA DE ACTIVOS FINANCIEROS	NECESIDAD O CAPACIDAD DE ENDEUDAMIENTO
<b>2003</b>					
ENERO	8.639	14.599	-5.960	-1.445	-4.515
FEBRERO	23.595	21.692	1.903	-2.743	4.646
<b>MARZO</b>	<b>27.084</b>	<b>29.891</b>	<b>-2.807</b>	<b>-2.670</b>	<b>-137</b>
ABRIL	43.148	37.621	5.527	-2.133	7.660
MAYO	45.999	45.768	231	-1.618	1.849
JUNIO	48.032	54.924	-6.892	-1.033	-5.859
JULIO	62.216	67.457	-5.241	-1.419	-3.822
AGOSTO	68.844	74.850	-6.006	-1.810	-4.196
SEPTIEMBRE	76.531	82.955	-6.424	-1.215	-5.209
OCTUBRE	94.736	93.886	850	187	663
NOVIEMBRE	101.115	102.017	-902	2.209	-3.111
DICIEMBRE	109.655	113.787	-4.132	3.387	-7.519
<b>2004</b>					
ENERO	6.949	9.420	-2.471	-1.231	-1.240
FEBRERO	23.266	20.105	3.161	-2.362	5.523
<b>MARZO</b>	<b>27.259</b>	<b>29.556</b>	<b>-2.297</b>	<b>-2.054</b>	<b>-243</b>
ABRIL					
MAYO					
JUNIO					
JULIO					
AGOSTO					
SEPTIEMBRE					
OCTUBRE					
NOVIEMBRE					
DICIEMBRE					



# PRINCIPALES INDICADORES DEL ESTADO

## CONTABILIDAD NACIONAL

En millones de EUROS

	RECURSOS NO FINANCIEROS	EMPLEOS NO FINANCIEROS	NECESIDAD O CAPACIDAD DE FINANCIACIÓN	INTERESES	SALDO PRIMARIO
<b>2003</b>					
ENERO	8.504	6.920	1.584	1.430	3.014
FEBRERO	23.693	14.952	8.741	2.676	11.417
<b>MARZO</b>	<b>27.742</b>	<b>24.111</b>	<b>3.631</b>	<b>4.042</b>	<b>7.673</b>
ABRIL	43.677	32.644	11.033	5.374	16.407
MAYO	46.680	41.374	5.306	6.747	12.053
JUNIO	49.251	52.010	-2.759	8.070	5.311
JULIO	62.870	60.453	2.417	9.448	11.865
AGOSTO	69.354	68.596	758	10.781	11.539
SEPTIEMBRE	77.539	77.283	256	12.041	12.297
OCTUBRE	95.220	86.644	8.576	13.349	21.925
NOVIEMBRE	101.677	96.521	5.156	14.585	19.741
DICIEMBRE	110.449	112.566	-2.117	15.807	13.690
<b>2004</b>					
ENERO	7.755	7.259	496	1.279	1.775
FEBRERO	22.713	15.850	6.863	2.472	9.335
<b>MARZO</b>	<b>26.491</b>	<b>25.320</b>	<b>1.171</b>	<b>3.749</b>	<b>4.920</b>
ABRIL					
MAYO					
JUNIO					
JULIO					
AGOSTO					
SEPTIEMBRE					
OCTUBRE					
NOVIEMBRE					
DICIEMBRE					

# NOTAS METODOLÓGICAS

## A LA CONTABILIDAD DE CAJA

.....

En la contabilidad de caja se recogen los flujos monetarios de ingresos recaudados y de pagos realizados en el período de referencia. El ámbito de cobertura alcanza a las operaciones efectuadas a través de los registros contables del Presupuesto del Estado y de operaciones no presupuestarias, que constituyen el sistema de la contabilidad pública en sentido estricto.

La valoración de las operaciones se realiza de acuerdo a un criterio estricto de caja, es decir, se consideran los ingresos y pagos realizados en cada período, que corresponden tanto a derechos y obligaciones reconocidas en el Presupuesto corriente del ejercicio, como a los derechos y obligaciones que fueron reconocidas en presupuestos de años anteriores y que quedaron pendientes de cobro y de pago, respectivamente.

La información estadística de base procede, prácticamente en su totalidad, de los datos de ingresos, gastos, y operaciones no presupuestarias registrados en el Sistema de Información Contable (SIC), que es la aplicación informática de la contabilidad de la Administración General del Estado que gestiona la IGAE. Los datos se presentan desde un enfoque esencialmente económico, pretendiendo evitar la complejidad de los registros de la contabilidad pública, eliminando las operaciones internas entre ellos, y agregando la información en categorías fácilmente identificables con el propósito de hacer comprensible la situación y evolución de la incidencia monetaria de las principales operaciones realizadas por el Estado durante un período determinado.

## CALENDARIO DE LAS NEDD DEL FMI

.....

De acuerdo a los requisitos establecidos en las Normas Especiales para la Divulgación de Datos (NEDD) del Fondo Monetario Internacional (FMI), la IGAE publica a través de la red INTERNET un calendario que indica las fechas concretas, o aproximadas, en las que serán difundidos los datos correspondientes a los indicadores económicos relativos al sector fiscal, dentro del proyecto NEDD, que son elaborados por la IGAE y que están referidos al déficit en contabilidad nacional del sector Administraciones Públicas y del Estado. Dicho calendario se publica en la sección "Indicadores económicos" (Advance Release Calendar) dentro de la dirección <http://www.igae.minhac.es>

## A LA CONTABILIDAD NACIONAL

.....

La información se elabora siguiendo los criterios generales de contabilidad nacional establecidos por el Sistema Europeo de Cuentas (SEC 95) y de acuerdo a las reglas específicas del Manual del SEC 95 sobre el déficit público y la deuda pública, que constituyen el marco de referencia de obligado cumplimiento para todos los países miembros de la Unión Europea. En el sistema de contabilidad nacional los flujos se registran ateniéndose al principio de devengo, es decir, cuando se crea, transforma o extingue el valor económico, o cuando nacen, se transforman o se cancelan los derechos y las obligaciones.

La cobertura de los datos del Estado en contabilidad nacional incluye las operaciones anotadas en los registros de la contabilidad pública, Presupuesto del Estado y operaciones no presupuestarias, así como las operaciones efectuadas a través de las cuentas del Tesoro en el Banco de España, y todas aquellas operaciones que realizan otras unidades públicas por cuenta del Estado, independientemente del momento en el que se efectúe su aplicación a los registros de la contabilidad pública. las operaciones del Presupuesto del Estado se registran en el momento en que se reconoce el derecho o la obligación, mientras que las efectuadas a través de los otros registros contables se consideran en el mismo momento en que se realizan.

Las fuentes de información estadística comprenden los registros del Sistema de Información Contable (SIC) de la IGAE, así como información estadística procedente de la Dirección General del Tesoro y Política Financiera. De igual modo, se utiliza información suministrada por la Intervención General del Banco de España, con relación a los movimientos de las operaciones realizadas a través de las cuentas del Estado en el Banco de España, y otros registros estadísticos de unidades públicas que efectúan operaciones por cuenta del Estado.