

# PRINCIPALES INDICADORES DE LA ACTIVIDAD ECONÓMICA Y FINANCIERA DEL ESTADO

RESUMEN INFORMATIVO MENSUAL

AVANCE



MINISTERIO  
DE HACIENDA

**IGAE**

INTERVENCIÓN GENERAL DE LA  
ADMINISTRACIÓN DEL ESTADO

# INDICE

---

Déficit o superávit del Estado	3
--------------------------------	---

## **CONTABILIDAD DE CAJA**

Déficit o superávit de caja	4
Ingresos no financieros	6
Pagos no financieros	8
Necesidad o capacidad de endeudamiento y su financiación	10

## **CONTABILIDAD NACIONAL**

Necesidad o capacidad de financiación	12
Recursos no financieros	14
Empleos no financieros	15

## **SERIE MENSUAL**

Principales indicadores en términos de contabilidad de caja	16
Principales indicadores en términos de contabilidad nacional	17

<b>NOTAS METODOLÓGICAS</b>	<b>18</b>
----------------------------	-----------

Estos INDICADORES, así como los principales informes económicos y publicaciones referidas a la contabilidad nacional y de caja, se difunden en la dirección de INTERNET  
<http://www.igae.minhac.es>

Imprime: Oficialía Mayor del Ministerio de Hacienda  
Sección de Reprografía y Distribución

NIPO: 101-01-045-7

---

# DÉFICIT DEL ESTADO

## A FINALES DEL MES DE DICIEMBRE DE 2003

---

	<b>2003</b>	<b>2002</b>
<b>EN MILLONES DE EUROS</b>		
Déficit (-) o superávit (+) de caja	-4.132	-2.626
Necesidad (-) o capacidad (+) de financiación	-2.117	-3.420
Saldo primario (en términos de contabilidad nacional)	13.690	13.130
 <b>EN PORCENTAJE DEL PIB</b>		
Déficit (-) o superávit (+) de caja	-0,56	-0,38
Necesidad (-) o capacidad (+) de financiación	-0,29	-0,49
Saldo primario (en términos de contabilidad nacional)	1,84	1,89
 <i>Pro-memoria</i>		
PIB utilizado	742.500	696.208

# DÉFICIT (-) O SUPERÁVIT (+) DE CAJA NO FINANCIERO DEL ESTADO

## CONTABILIDAD DE CAJA

En millones de EUROS y porcentaje del PIB

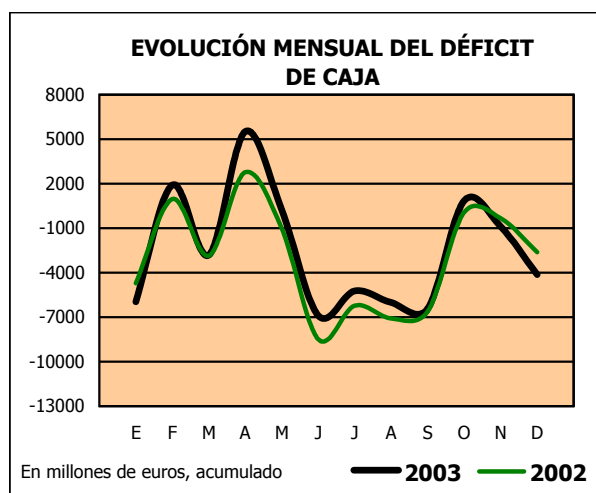
	En el mes de DICIEMBRE			ACUMULADO a fin de mes		
	2003	2002	%	2003	2002	%
<b>* En millones de EUROS</b>						
Ingresos no financieros	8.540	8.871	-3,7	109.655	108.456	1,1
Pagos no financieros	11.770	11.165	5,4	113.787	111.082	2,4
<b>DÉFICIT (-) O SUPERÁVIT (+) DE CAJA</b>	<b>-3.230</b>	<b>-2.294</b>	<b>40,8</b>	<b>-4.132</b>	<b>-2.626</b>	<b>57,3</b>

	En porcentaje del PIB					
	2003	2002	%	2003	2002	%
<b>* En porcentaje del PIB</b>						
Ingresos no financieros	1,2	1,3	-	14,8	15,6	-
Pagos no financieros	1,6	1,6	-	15,3	16,0	-
<b>DÉFICIT (-) O SUPERÁVIT (+) DE CAJA</b>	<b>-0,4</b>	<b>-0,3</b>	<b>-</b>	<b>-0,6</b>	<b>-0,4</b>	<b>-</b>

Las operaciones no financieras realizadas por el Estado en 2003 han generado un déficit de caja de 4.132 millones de euros, superior en un 57,3% al del año anterior. En términos del PIB representa el 0,6%, dos puntos más que en 2002.

La totalidad de los ingresos recaudados por el Estado en 2003 ha ascendido a 143.782 millones, un 4,6% superior a la del año anterior. De estos ingresos, 34.127 millones corresponden a las Comunidades Autónomas en virtud del nuevo de Acuerdo de financiación en vigor desde 2002, por lo que una vez deducidos estos, los ingresos del Estado presentan una cifra de 109.655 millones, con un aumento del 1,1% respecto a los de 2002 y un descenso en términos del PIB de 0,8 puntos, situándose en el 14,8%.

Los pagos realizados se han situado en 113.787 millones de euros, con un aumento interanual del 2,4%. En términos del PIB, han disminuido en siete décimas, hasta alcanzar el 15,3% de dicha magnitud. Las transferencias corrientes, que representan el 51,0% del total pagado, han disminuido un 0,4% respecto a las del año anterior, como consecuencia de la minoración de las transferencias a la Seguridad Social por la aplicación del nuevo sistema de financiación autonómico. El resto de los capítulos presenta



tasas de crecimiento superiores a las del año anterior, destacando las operaciones de capital con un 7,2%.

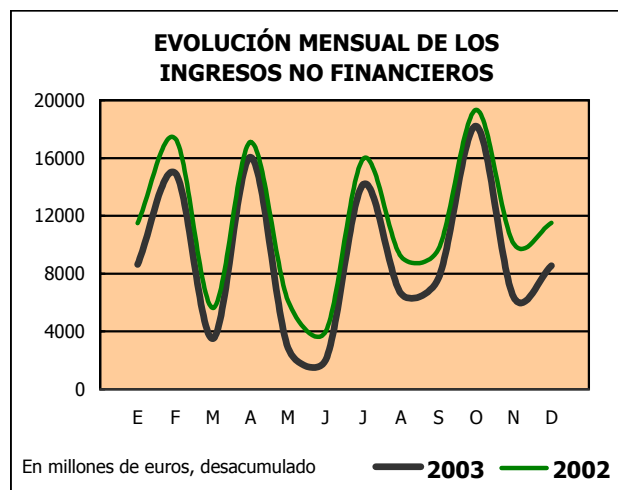
Los intereses han aumentado un 4,9% en relación a 2002, con 19.788 millones de euros, dando lugar, una vez descontados del déficit, a un superávit primario de 15.656 millones, inferior en un 3,6% al del año anterior.

## INGRESOS NO FINANCIEROS

Los ingresos del Estado por operaciones no financieras ascendieron en el mes de diciembre a 8.540 millones de euros, cifra que supone un descenso del 3,7% respecto a igual mes del año anterior, al registrar los ingresos impositivos un aumento del 0,6% y los no impositivos una caída del 15,7%.

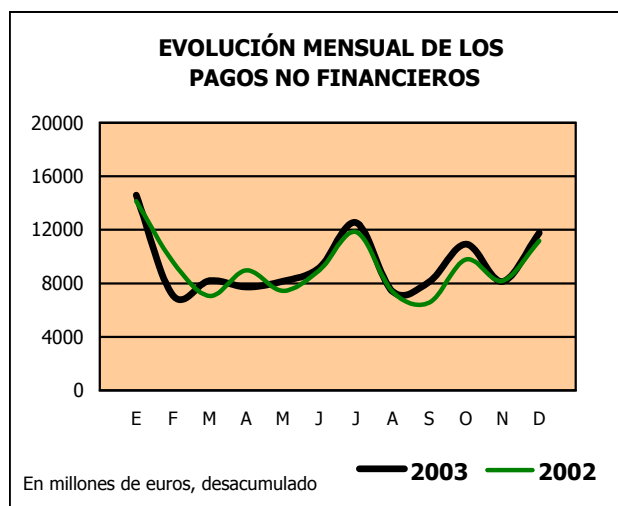
El IRPF experimenta un crecimiento del 17,6% motivado, esencialmente, por el aumento de la recaudación por retenciones del trabajo en un 14,4% y en menor medida, por el descenso de las devoluciones en un 10,1%. El comportamiento positivo de las retenciones del trabajo se debe al cambio de calendario de las liquidaciones presentadas por las Administraciones Públicas que ha pasado de trimestral a mensual. El Impuesto sobre Sociedades desciende un 7,5% a causa del aumento de las devoluciones, que crecen un 177,2% respecto a diciembre del pasado año.

El IVA desciende un 28,5% como consecuencia igualmente del aumento de las devoluciones en un 37,6%. En términos brutos, el IVA crece un 14,5% respecto al mismo período del año anterior. Los impuestos Especiales descienden un 2,2% afectados por los ingresos del Impuesto sobre las Labores del Tabaco que caen un 11,3%.



Por último, el descenso en un 15,7% de los ingresos no impositivos se debe, principalmente, tanto a la disminución del capítulo de tasas, precios públicos y otros ingresos en un 10,7%, motivado por la caída de las primas de emisión de deuda pública, como al descenso de los ingresos patrimoniales en un 70,1%, debido a los menores ingresos por intereses de préstamos concedidos a otras Administraciones públicas.

## PAGOS NO FINANCIEROS



En el año 2003 los pagos por operaciones no financieras realizados por el Estado se elevaron a 113.787 millones de euros, un 2,4% más que en 2002. Este comportamiento se justifica tanto por el aumento de las operaciones corrientes en un 1,8%, como por el de las de capital en un 7,2%.

Las transferencias corrientes, con 58.078 millones de euros, disminuyen un 0,4% debido a la reducción de los pagos por transferencias a la Seguridad Social, que pasan de 8.597 millones de euros en 2002 a 4.471 millones de euros en 2003. Esta disminución se debe a que en los primeros meses de 2002, aunque ya estaba vigente el nuevo sistema de financiación autonómico, se transfirieron fondos al INSALUD para financiar gastos sanitarios de aquellas Comunidades Autónomas que se acogieron al periodo transitorio. En 2003 la sanidad se financia, principalmente, mediante cesión de impuestos.

Los gastos de personal crecen un 5,1%, alcanzando 18.450 millones de euros. Por otro lado, los gastos financieros, con un total de 19.788 millones de euros, aumentan un 4,9%.

Dentro de las operaciones de capital, las inversiones reales crecen un 7,0%, hasta alcanzar 7.535 millones de euros, de los que 5.819 millones de euros están destinados a inversiones civiles y los restantes 1.716 millones de euros corresponden a inversión militar. Finalmente, las transferencias de capital, con 6.940 millones de euros, aumentan un 7,5%.

# INGRESOS NO FINANCIEROS EN CAJA

En millones de EUROS

	En el mes de DICIEMBRE						% Variación 2003/2002	
	2003			2002				
	Estado	CCAA	Total	Estado	CCAA	Total	Estado	Total
<b>IMPUESTOS DIRECTOS Y COTIZACIONES SOCIALES</b>	<b>5.122</b>	<b>1.113</b>	<b>6.235</b>	<b>4.912</b>	<b>1.037</b>	<b>5.949</b>	<b>4,3</b>	<b>4,8</b>
- Renta de personas físicas	2.242	1.113	3.355	1.906	1.037	2.943	17,6	14,0
- Renta de sociedades	2.682	-	2.682	2.900	-	2.900	-7,5	-7,5
- Renta de no residentes	31	-	31	-59	-	-59	-	-
- Cuota de derechos pasivos	145	-	145	145	-	145	-	-
- Otros	22	-	22	20	-	20	10,0	10,0
<b>IMPUESTOS INDIRECTOS</b>	<b>1.428</b>	<b>1.709</b>	<b>3.137</b>	<b>1.598</b>	<b>1.619</b>	<b>3.217</b>	<b>-10,6</b>	<b>-2,5</b>
- Impuesto sobre el valor añadido (IVA)	468	1.120	1.588	655	1.058	1.713	-28,5	-7,3
* Importaciones	1.000	-	1.000	901	-	901	11,0	11,0
* Operaciones interiores	-532	1.120	588	-246	1.058	812	116,3	-27,6
- Impuestos especiales	761	589	1.350	778	561	1.339	-2,2	0,8
* Alcohol y bebidas derivadas	30	30	60	15	25	40	100,0	50,0
* Cerveza	13	7	20	9	7	16	44,4	25,0
* Productos intermedios	-	1	1	-	1	1	-	-
* Labores del Tabaco	204	171	375	230	164	394	-11,3	-4,8
* Hidrocarburos	513	321	834	521	310	831	-1,5	0,4
* Determinados medios de transporte	-	-	-	-	-	-	-	-
* Electricidad	1	59	60	3	54	57	-66,7	5,3
- Impuesto sobre primas de seguro	88	-	88	81	-	81	8,6	8,6
- Tráfico exterior	102	-	102	71	-	71	43,7	43,7
- Otros	9	-	9	13	-	13	-	-
<b>TASAS, PRECIOS PÚBLICOS Y OTROS INGRESOS</b>	<b>393</b>	<b>-</b>	<b>393</b>	<b>440</b>	<b>-</b>	<b>440</b>	<b>-10,7</b>	<b>-10,7</b>
<b>TRANSFERENCIAS CORRIENTES</b>	<b>1.289</b>	<b>-</b>	<b>1.289</b>	<b>1.320</b>	<b>-</b>	<b>1.320</b>	<b>-2,3</b>	<b>-2,3</b>
<b>INGRESOS PATRIMONIALES</b>	<b>125</b>	<b>-</b>	<b>125</b>	<b>418</b>	<b>-</b>	<b>418</b>	<b>-70,1</b>	<b>-70,1</b>
<b>ENAJENACIÓN DE INVERSIONES REALES</b>	<b>8</b>	<b>-</b>	<b>8</b>	<b>6</b>	<b>-</b>	<b>6</b>	<b>33,3</b>	<b>33,3</b>
<b>TRANSFERENCIAS DE CAPITAL</b>	<b>226</b>	<b>-</b>	<b>226</b>	<b>187</b>	<b>-</b>	<b>187</b>	<b>20,9</b>	<b>20,9</b>
Otros ingresos sin clasificar	-51	-	-51	-10	-	-10	410,0	410,0
<b>TOTAL INGRESOS NO FINANCIEROS</b>	<b>8.540</b>	<b>2.822</b>	<b>11.362</b>	<b>8.871</b>	<b>2.656</b>	<b>11.527</b>	<b>-3,7</b>	<b>-1,4</b>

## INGRESOS NO FINANCIEROS EN CAJA

En millones de EUROS

	ACUMULADO a fin de mes: DICIEMBRE						% Variación	
	2003			2002			2003/2002	
	Estado	CCAA	Total	Estado	CCAA	Total	Estado	Total
<b>IMPUESTOS DIRECTOS Y COTIZACIONES SOCIALES</b>	<b>56.510</b>	<b>13.622</b>	<b>70.132</b>	<b>55.531</b>	<b>12.067</b>	<b>67.598</b>	<b>1,8</b>	<b>3,7</b>
- Renta de personas físicas	32.824	13.622	46.446	32.268	12.067	44.335	1,7	4,8
- Renta de sociedades	21.912	-	21.912	21.420	-	21.420	2,3	2,3
- Renta de no residentes	948	-	948	1.052	-	1.052	-9,9	-9,9
- Cuota de derechos pasivos	778	-	778	747	-	747	4,1	4,1
- Otros	48	-	48	44	-	44	9,1	9,1
<b>IMPUESTOS INDIRECTOS</b>	<b>39.084</b>	<b>20.505</b>	<b>59.589</b>	<b>38.027</b>	<b>16.951</b>	<b>54.978</b>	<b>2,8</b>	<b>8,4</b>
- Impuesto sobre el valor añadido (IVA)	27.130	13.439	40.569	25.720	11.184	36.904	5,5	9,9
* Importaciones	11.584	-	11.584	10.724	-	10.724	8,0	8,0
* Operaciones interiores	15.546	13.439	28.985	14.996	11.184	26.180	3,7	10,7
- Impuestos especiales	9.787	7.066	16.853	10.347	5.767	16.114	-5,4	4,6
* Alcohol y bebidas derivadas	454	361	815	548	261	809	-17,2	0,7
* Cerveza	141	88	229	140	68	208	0,7	10,1
* Productos intermedios	11	7	18	11	6	17	-	5,9
* Labores del Tabaco	3.181	2.062	5.243	3.182	1.701	4.883	-0,0	7,4
* Hidrocarburos	5.948	3.842	9.790	6.346	3.159	9.505	-6,3	3,0
* Determinados medios de transporte	-1	-	-1	-	-	-	-	-
* Electricidad	53	706	759	120	572	692	-55,8	9,7
- Impuesto sobre primas de seguro	1.126	-	1.126	1.004	-	1.004	12,2	12,2
- Tráfico exterior	1.018	-	1.018	922	-	922	10,4	10,4
- Otros	23	-	23	34	-	34	-32,4	-32,4
<b>TASAS, PRECIOS PÚBLICOS Y OTROS INGRESOS</b>	<b>4.076</b>	<b>-</b>	<b>4.076</b>	<b>3.110</b>	<b>-</b>	<b>3.110</b>	<b>31,1</b>	<b>31,1</b>
<b>TRANSFERENCIAS CORRIENTES</b>	<b>5.397</b>	<b>-</b>	<b>5.397</b>	<b>4.960</b>	<b>-</b>	<b>4.960</b>	<b>8,8</b>	<b>8,8</b>
<b>INGRESOS PATRIMONIALES</b>	<b>2.894</b>	<b>-</b>	<b>2.894</b>	<b>4.973</b>	<b>-</b>	<b>4.973</b>	<b>-41,8</b>	<b>-41,8</b>
<b>ENAJENACIÓN DE INVERSIONES REALES</b>	<b>90</b>	<b>-</b>	<b>90</b>	<b>64</b>	<b>-</b>	<b>64</b>	<b>40,6</b>	<b>40,6</b>
<b>TRANSFERENCIAS DE CAPITAL</b>	<b>1.561</b>	<b>-</b>	<b>1.561</b>	<b>1.755</b>	<b>-</b>	<b>1.755</b>	<b>-11,1</b>	<b>-11,1</b>
Otros ingresos sin clasificar	43	-	43	36	-	36	19,4	19,4
<b>TOTAL INGRESOS NO FINANCIEROS</b>	<b>109.655</b>	<b>34.127</b>	<b>143.782</b>	<b>108.456</b>	<b>29.018</b>	<b>137.474</b>	<b>1,1</b>	<b>4,6</b>

## PAGOS NO FINANCIEROS EN CAJA

En millones de EUROS

	En el mes de DICIEMBRE		
	2003	2002	%
- Gastos de personal	2.371	2.226	6,5
- Gastos en bienes corrientes y servicios	512	488	4,9
- Gastos financieros	504	182	176,9
- Transferencias corrientes	5.851	5.764	1,5
<b>OPERACIONES CORRIENTES</b>	<b>9.238</b>	<b>8.660</b>	<b>6,7</b>
- Inversiones reales	1.256	1.304	-3,7
- Transferencias de capital	1.276	1.201	6,2
<b>OPERACIONES DE CAPITAL</b>	<b>2.532</b>	<b>2.505</b>	<b>1,1</b>
- Otros pagos sin clasificar	-	-	-
<b>TOTAL PAGOS NO FINANCIEROS</b>	<b>11.770</b>	<b>11.165</b>	<b>5,4</b>



## PAGOS NO FINANCIEROS EN CAJA

En millones de EUROS

	ACUMULADO a fin de mes: DICIEMBRE		
	2003	2002	%
- Gastos de personal	18.450	17.554	5,1
- Gastos en bienes corrientes y servicios	2.996	2.843	5,4
- Gastos financieros	19.788	18.863	4,9
- Transferencias corrientes	58.078	58.324	-0,4
<b>OPERACIONES CORRIENTES</b>	<b>99.312</b>	<b>97.584</b>	<b>1,8</b>
- Inversiones reales	7.535	7.043	7,0
- Transferencias de capital	6.940	6.455	7,5
<b>OPERACIONES DE CAPITAL</b>	<b>14.475</b>	<b>13.498</b>	<b>7,2</b>
- Otros pagos sin clasificar	-	-	-
<b>TOTAL PAGOS NO FINANCIEROS</b>	<b>113.787</b>	<b>111.082</b>	<b>2,4</b>

# NECESIDAD O CAPACIDAD DE ENDEUDAMIENTO Y SU FINANCIACIÓN

## CONTABILIDAD DE CAJA

En millones de EUROS

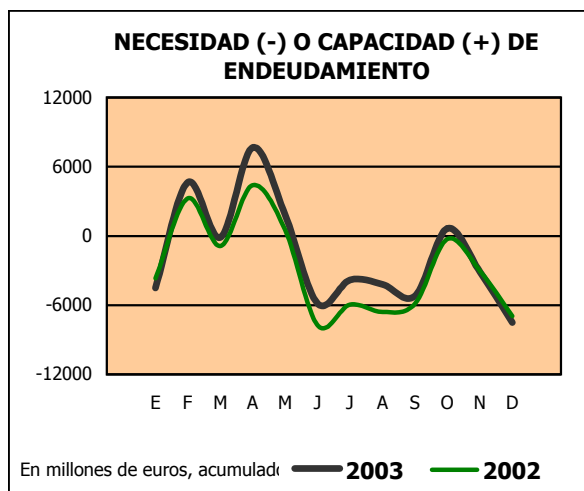
	En el mes de DICIEMBRE			ACUMULADO a fin de mes		
	2003	2002	%	2003	2002	%
<b>DEFICIT (-) O SUPERÁVIT (+) DE CAJA NO FINANCIERO</b>	<b>-3.230</b>	<b>-2.294</b>	<b>40,8</b>	<b>-4.132</b>	<b>-2.626</b>	<b>57,3</b>
<b>VARIACIÓN NETA DE ACTIVOS FINANCIEROS</b>	<b>1.178</b>	<b>1.617</b>	<b>-27,1</b>	<b>3.387</b>	<b>4.332</b>	<b>-21,8</b>
- Acciones y participaciones	136	191	-28,8	461	592	-22,1
- Préstamos	371	130	185,4	1.524	1.731	-12,0
- Aportaciones patrimoniales	141	207	-31,9	1.898	1.616	17,5
- Cuenta corriente en el Banco de España	-	1	-	-	-95	-
- Otros activos netos	530	1.088	-51,3	-496	488	-
						-
<b>NECESIDAD (-) O CAPACIDAD (+) DE ENDEUDAMIENTO</b>	<b>-4.408</b>	<b>-3.911</b>	<b>12,7</b>	<b>-7.519</b>	<b>-6.958</b>	<b>8,1</b>
.....						
- Letras del Tesoro	-373	-423	-11,8	3.347	625	435,5
* a doce meses o menos	-897	-785	14,3	1.083	2.681	-59,6
* a dieciocho meses	524	362	44,8	2.264	-2.056	-
- Deudas a medio y largo plazo	-545	1.385	-	-1.742	8.236	-
- Préstamos del interior	-486	-486	-	-761	-622	22,3
* En moneda nacional	-	-	-	-275	-136	102,2
* Del Banco de España (créditos singulares)	-486	-486	-	-486	-486	-
- Préstamos y deuda en divisas	-	-1	-	-205	-640	-68,0
- Otros pasivos netos	5.812	3.436	69,2	6.880	-641	-
			-			-
<b>VARIACIÓN NETA DE PASIVOS FINANCIEROS</b>	<b>4.408</b>	<b>3.911</b>	<b>12,7</b>	<b>7.519</b>	<b>6.958</b>	<b>8,1</b>
			-			-
- Variación de la cuenta corriente del Tesoro en el Banco de España	-	1	-	-	-95	-
			-			-
<b>VARIACIÓN NETA DE PASIVOS FINANCIEROS MENOS LAS POSICIONES ACTIVAS DE TESORERÍA EN EL BANCO DE ESPAÑA</b>	<b>4.408</b>	<b>3.910</b>	<b>12,7</b>	<b>7.519</b>	<b>7.053</b>	<b>6,6</b>

## NECESIDAD (-) O CAPACIDAD (+) DE ENDEUDAMIENTO

La necesidad de endeudamiento del Estado se ha situado a finales del mes de diciembre en 7.519 millones de euros, un 8,1% superior a la del mismo período del año anterior.

Los activos financieros netos presentan un aumento neto de 3.387 millones. Las partidas más relevantes desde el punto de vista cuantitativo han sido la concesión de préstamos y las aportaciones patrimoniales. Los préstamos netos han ascendido a 1.524 millones de euros, de los que 1.580 millones son dotaciones para financiar los programas de Innovación y Desarrollo Tecnológico, 117 millones se han entregado para financiar las políticas de reconversión y reindustrialización y 31 millones corresponden a CESCE. El resto de préstamos presenta mayores cancelaciones que concesiones, como la minoración de 87 millones de los préstamos al ICO y los 78 millones procedentes de las operaciones de intercambio financiero.

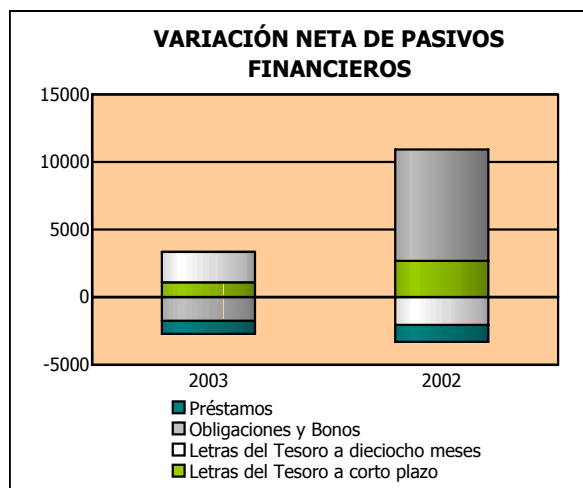
La participación de Estado en otros sectores de la economía ha aumentado en 461 millones de euros, de los que 247 millones corresponden al aumento de participación en las Sociedades de Aguas.



Las aportaciones patrimoniales del ejercicio han ascendido a 1.898 millones de euros, de los que 1.519 millones se han entregado al GIF y 181 millones al FAD.

Entre el resto de activos destacan los anticipos FEOGA - Garantía, que presentan a finales de diciembre un volumen de cancelaciones netas de 143 millones.

## FINANCIACIÓN NETA



El endeudamiento neto del Estado ha aumentado en 2003 en 7.519 millones de euros, frente a 6.958 millones de aumento del año anterior.

A lo largo del ejercicio, las Letras del Tesoro se han configurado como el principal soporte de la financiación del Estado, sustituyendo a la deuda interior negociable, obteniéndose una financiación neta acumulada de 3.347

millones de euros frente a 625 millones en el año anterior. Las Letras del Tesoro emitidas a plazo igual o inferior al año, tres, seis o doce meses, han aportado 1.083 millones de euros, no obstante un 59,65 menos que en 2002, y las de medio plazo han contribuido a la financiación con 2.264 millones, contrastando con las amortizaciones netas registradas en el mismo período de 2002, por importe de 2.056 millones de euros.

La deuda interior negociable a medio y largo plazo esta constituida fundamentalmente por las emisiones netas de Obligaciones y Bonos del Estado, y han reducido su volumen en circulación en 1.742 millones mientras que el pasado año aportaron una financiación neta de 8.236 millones. Conviene señalar que se han recomprado en el ejercicio para su amortización inmediata cerca de 7.000 millones de euros de importe nominal, con vencimientos en años posteriores, de la misma manera que en los años 2001 y 2002 se amortizaron títulos que vencían en enero de 2003 por importe nominal de 8.695 millones.

Los préstamos en moneda nacional se han amortizado en 761 millones, de los cuales 486 millones corresponden a créditos singulares, y los obtenidos en moneda extranjera presentan se han reducido en 205 millones.

# NECESIDAD (-) O CAPACIDAD (+) DE FINANCIACIÓN DEL ESTADO

## CONTABILIDAD NACIONAL

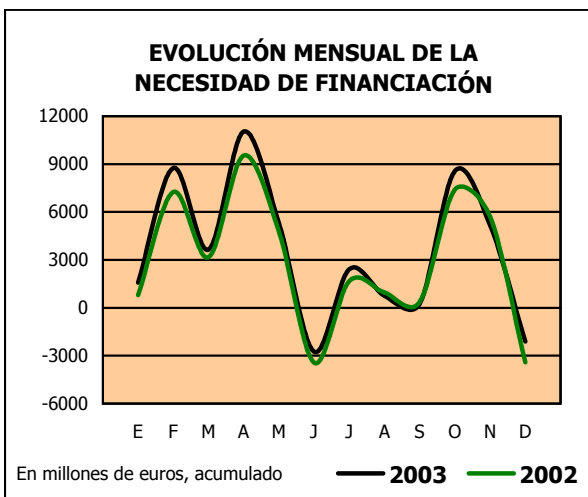
En millones de EUROS y porcentaje del PIB

	En el mes de DICIEMBRE			ACUMULADO a fin de mes		
	2003	2002	%	2003	2002	%
<b>* En millones de EUROS</b>						
Recursos no financieros	8.772	7.918	10,8	110.449	108.387	1,9
Empleos no financieros	16.045	17.050	-5,9	112.566	111.807	0,7
<b>NECESIDAD (-) O CAPACIDAD (+) DE FINANCIACION</b>	<b>-7.273</b>	<b>-9.132</b>	<b>-20,4</b>	<b>-2.117</b>	<b>-3.420</b>	<b>-38,1</b>

	En el mes de DICIEMBRE			ACUMULADO a fin de mes		
	2003	2002	%	2003	2002	%
<b>* En porcentaje del PIB</b>						
Recursos no financieros	1,18	1,14	-	14,88	15,57	-
Empleos no financieros	2,16	2,45	-	15,16	16,06	-
<b>NECESIDAD (-) O CAPACIDAD (+) DE FINANCIACION</b>	<b>-0,98</b>	<b>-1,31</b>	<b>-</b>	<b>-0,29</b>	<b>-0,49</b>	<b>-</b>

Al término del ejercicio de 2003 la actividad económica del Estado, medida en términos de contabilidad nacional, ha registrado un déficit de 2.117 millones de euros, cifra que supone una reducción del 38,1% respecto al saldo negativo obtenido durante el año 2002. Con relación al PIB estimado para el ejercicio de 2003, el déficit se sitúa en el 0,29%, inferior en 0,20 puntos del PIB respecto al registrado en el ejercicio anterior.

Los recursos no financieros acumulados a finales del ejercicio han ascendido a 110.449 millones de euros, cifra que supera en un 1,9% a la del año anterior, de los cuales, el 85,3% corresponden a los principales impuestos. Los empleos no financieros han registrado un aumento del 0,7% respecto a 2002 con una dotación de 112.566 millones de euros. No obstante, hay que tener en cuenta que la comparación entre ambos ejercicios, tanto en el caso de los recursos como en el de los empleos, no es del todo homogénea debido a la incidencia que tuvo durante el ejercicio de 2002 la vigencia del período transitorio en la aplicación del nuevo sistema de financiación de las Comunidades Autónomas.



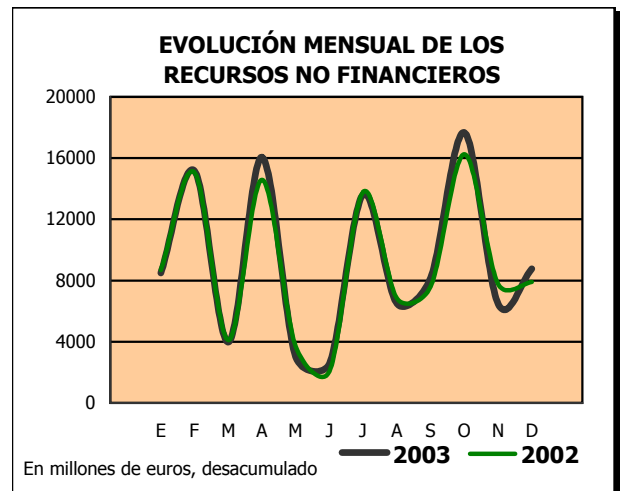
El saldo primario durante el ejercicio de 2003 registra un superávit de 13.690 millones de euros, cifra que supera en un 4,3% al superávit obtenido durante el año anterior.

## RECURSOS NO FINANCIEROS

Los recursos no financieros del Estado han ascendido a finales de 2003 a 110.449 millones de euros, lo que supone un aumento del 1,9% respecto al año anterior. Este resultado viene determinado, principalmente, por los recursos impositivos que, con una aportación al total de recursos no financieros del 85,3%, crecen un 2,2% y, en menor medida, por los no impositivos que aumentan un 0,2%.

Los impuestos corrientes sobre la renta, con 57.403 millones de euros, crecen un 1,4%. En dicha tasa influye, negativamente, el impacto de la reforma parcial del IRPF sobre las retenciones del trabajo, del capital mobiliario y de los fondos de inversión y, de manera positiva, el fuerte aumento de los pagos a cuenta en el Impuesto sobre Sociedades y el cambio de calendario para la presentación de las liquidaciones por retenciones del trabajo de determinadas Administraciones públicas.

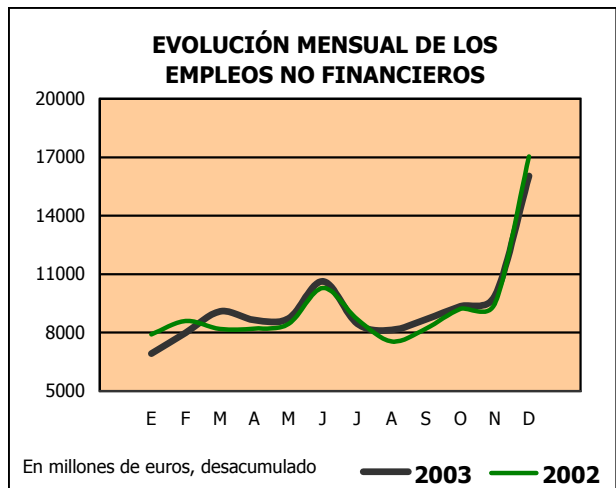
Los impuestos sobre la producción y las importaciones, con 36.860 millones de euros, aumentan un 3,5%. Sin embargo, dicha tasa no es significativa, debido a que el peso de la participación de las Comunidades Autónomas en los impuestos estatales en 2003 es muy superior al de 2002, ya que en este año la financiación de la sanidad



durante el periodo transitorio se realizó mediante transferencias del Estado a la Seguridad Social.

El resto de recursos no financieros se eleva a 16.186 millones de euros, un 0,2% más que en el año anterior. Este resultado obedece, esencialmente, al descenso de los recursos por Rentas de la propiedad en un 6,5%, que en parte se compensa con el aumento de las cotizaciones sociales en un 5,9%.

## EMPLEOS NO FINANCIEROS



Los empleos no financieros han ascendido en 2003 a 112.566 millones de euros, aumentando un 0,7% respecto a 2002.

Las transferencias corrientes entre Administraciones Públicas, con 45.286 millones de euros, descienden un 2,4%, debido principalmente a la minoración del 42,3% de

las transferencias a la Seguridad Social, que se elevan a 4.336 millones de euros, como consecuencia del nuevo sistema de financiación de las Comunidades Autónomas. Las transferencias a Comunidades Autónomas, por el contrario, crecen un 4,0%, ascendiendo a 25.951 millones de euros. Asimismo, el gasto destinado a las Corporaciones Locales sube un 10,6%, hasta alcanzar 11.174 millones de euros.

Los gastos en remuneración de asalariados, con 17.676 millones de euros, aumentan un 4,1%. Los intereses derivados del endeudamiento del Estado, con 15.807 millones de euros, experimentan un descenso interanual del 4,5%. Las prestaciones sociales distintas de las transferencias sociales en especie se incrementan un 5,4%, hasta alcanzar 7.269 millones de euros.

En cuanto a los empleos de capital, las transferencias de capital entre Administraciones Públicas aumentan un 4,5%, situándose en 3.948 millones de euros. La formación bruta de capital ha pasado de 5.281 millones de euros en 2002 a 5.951 millones de euros en 2003. Las ayudas a la inversión y otras transferencias de capital, con 2.292 millones de euros, disminuyen un 10,7%.

# RECURSOS NO FINANCIEROS DEL ESTADO

## CONTABILIDAD NACIONAL

En millones de EUROS

	En el mes de DICIEMBRE			ACUMULADO a fin de mes		
	2003	2002	%	2003	2002	%
- Producción de mercado y pagos por otra producción no de mercado	83	102	-18,6	756	822	-8,0
- Impuestos sobre la producción y las importaciones	1.108	1.080	2,6	36.860	35.621	3,5
* IVA	145	172	-15,7	25.764	24.001	7,3
* Otros impuestos	963	908	6,1	11.096	11.620	-4,5
- Rentas de la propiedad	755	637	18,5	4.970	5.318	-6,5
* Intereses	78	80	-2,5	748	839	-10,8
* Dividendos y otras rentas	677	557	21,5	4.222	4.479	-5,7
- Impuestos corrientes sobre la renta, el patrimonio,..	4.092	3.868	5,8	57.403	56.612	1,4
- Cotizaciones sociales	989	883	12,0	6.540	6.174	5,9
- Transferencias corrientes entre administraciones públicas	879	1.094	-19,7	2.948	3.035	-2,9
- Otras transferencias corrientes	321	169	89,9	1.569	1.311	19,7
- Transferencias de capital	545	85	541,2	-597	-506	18,0
<b>TOTAL RECURSOS NO FINANCIEROS</b>	<b>8.772</b>	<b>7.918</b>	<b>10,8</b>	<b>110.449</b>	<b>108.387</b>	<b>1,9</b>

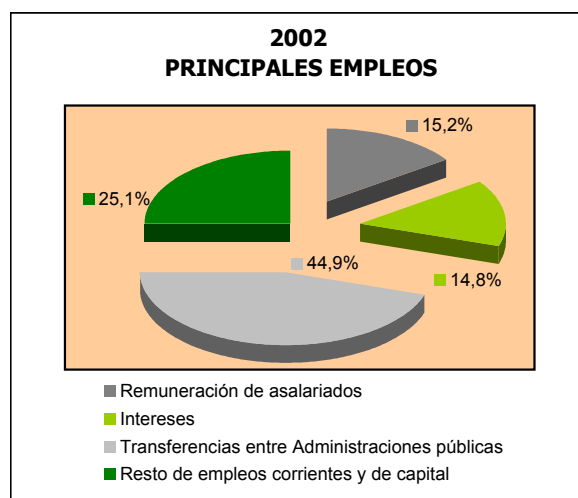
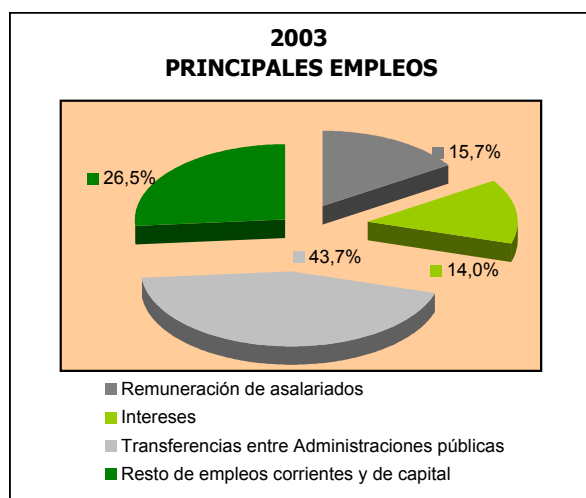


# EMPLEOS NO FINANCIEROS DEL ESTADO

## CONTABILIDAD NACIONAL

En millones de EUROS

	En el mes de DICIEMBRE			ACUMULADO a fin de mes		
	2003	2002	%	2003	2002	%
- Consumos intermedios	1.896	1.752	8,2	4.949	4.855	1,9
- Remuneración de asalariados	2.305	2.160	6,7	17.676	16.979	4,1
- Subvenciones	152	288	-47,2	1.593	1.807	-11,8
- Intereses	1.222	1.368	-10,7	15.807	16.550	-4,5
- Prestaciones sociales distintas de las transferencias sociales en especie	1.115	1.005	10,9	7.269	6.899	5,4
- Transferencias sociales en especie, suministradas por productores de mercado	122	92	32,6	427	393	8,7
- Transferencias corrientes entre administraciones públicas	3.975	4.670	-14,9	45.286	46.403	-2,4
- Otros empleos corrientes	806	601	34,1	6.418	5.279	21,6
- Formación bruta de capital	2.367	2.327	1,7	5.951	5.281	12,7
- Transferencias de capital entre administraciones públicas	989	1.281	-22,8	3.948	3.777	4,5
- Ayudas a la inversión y otras transferencias de capital	996	1.395	-28,6	2.992	3.350	-10,7
- Adquisiciones menos cesiones de activos no financieros no producidos	100	111	-9,9	250	234	6,8
<b>TOTAL EMPLEOS NO FINANCIEROS</b>	<b>16.045</b>	<b>17.050</b>	<b>-5,9</b>	<b>112.566</b>	<b>111.807</b>	<b>0,7</b>



# PRINCIPALES INDICADORES DEL ESTADO

## CONTABILIDAD DE CAJA

En millones de EUROS

	INGRESOS NO FINANCIEROS	PAGOS NO FINANCIEROS	DÉFICIT O SUPERAVIT DE CAJA	VARIACIÓN NETA DE ACTIVOS FINANCIEROS	NECESIDAD O CAPACIDAD DE ENDEUDAMIENTO
<b>2002</b>					
ENERO	9.426	14.143	-4.717	-1.049	-3.668
FEBRERO	24.701	23.727	974	-2.278	3.252
MARZO	27.948	30.794	-2.846	-1.979	-867
ABRIL	42.554	39.767	2.787	-1.619	4.406
MAYO	46.182	47.205	-1.023	-1.557	534
JUNIO	47.703	56.188	-8.485	-743	-7.742
JULIO	61.825	68.038	-6.213	-254	-5.959
AGOSTO	68.311	75.398	-7.087	-489	-6.598
SEPTIEMBRE	75.357	81.964	-6.607	-749	-5.858
OCTUBRE	91.825	91.739	86	352	-266
NOVIEMBRE	99.585	99.917	-332	2.715	-3.047
<b>DICIEMBRE</b>	<b>108.456</b>	<b>111.082</b>	<b>-2.626</b>	<b>4.332</b>	<b>-6.958</b>
<b>2003</b>					
ENERO	8.639	14.599	-5.960	-1.445	-4.515
FEBRERO	23.595	21.692	1.903	-2.743	4.646
MARZO	27.084	29.891	-2.807	-2.670	-137
ABRIL	43.148	37.621	5.527	-2.133	7.660
MAYO	45.999	45.768	231	-1.618	1.849
JUNIO	48.032	54.924	-6.892	-1.033	-5.859
JULIO	62.216	67.457	-5.241	-1.419	-3.822
AGOSTO	68.844	74.850	-6.006	-1.810	-4.196
SEPTIEMBRE	76.531	82.955	-6.424	-1.215	-5.209
OCTUBRE	94.736	93.886	850	187	663
NOVIEMBRE	101.115	102.017	-902	2.209	-3.111
<b>DICIEMBRE</b>	<b>109.655</b>	<b>113.787</b>	<b>-4.132</b>	<b>3.387</b>	<b>-7.519</b>



# PRINCIPALES INDICADORES DEL ESTADO

## CONTABILIDAD NACIONAL

En millones de EUROS

	RECURSOS NO FINANCIEROS	EMPLEOS NO FINANCIEROS	NECESIDAD O CAPACIDAD DE FINANCIACIÓN	INTERESES	SALDO PRIMARIO
<b>2002</b>					
ENERO	8.689	7.903	786	1.446	2.232
FEBRERO	23.752	16.499	7.253	2.740	9.993
MARZO	27.858	24.694	3.164	4.140	7.304
ABRIL	42.434	32.902	9.532	5.509	15.041
MAYO	46.134	41.354	4.780	6.938	11.718
JUNIO	48.208	51.639	-3.431	8.266	4.835
JULIO	61.997	60.318	1.679	9.681	11.360
AGOSTO	68.817	67.861	956	11.061	12.017
SEPTIEMBRE	76.442	76.066	376	12.411	12.787
OCTUBRE	92.707	85.291	7.416	13.806	21.222
NOVIEMBRE	100.469	94.757	5.712	15.182	20.894
<b>DICIEMBRE</b>	<b>108.387</b>	<b>111.807</b>	<b>-3.420</b>	<b>16.550</b>	<b>13.130</b>
<b>2003</b>					
ENERO	8.504	6.920	1.584	1.430	3.014
FEBRERO	23.674	14.914	8.760	2.676	11.436
MARZO	27.639	23.997	3.642	4.042	7.684
ABRIL	43.677	32.644	11.033	5.374	16.407
MAYO	46.680	41.374	5.306	6.747	12.053
JUNIO	49.251	52.010	-2.759	8.070	5.311
JULIO	62.870	60.453	2.417	9.448	11.865
AGOSTO	69.354	68.596	758	10.781	11.539
SEPTIEMBRE	77.539	77.283	256	12.041	12.297
OCTUBRE	95.220	86.644	8.576	13.349	21.925
NOVIEMBRE	101.677	96.521	5.156	14.585	19.741
<b>DICIEMBRE</b>	<b>110.449</b>	<b>112.566</b>	<b>-2.117</b>	<b>15.807</b>	<b>13.690</b>

## NOTAS METODOLÓGICAS

### A LA CONTABILIDAD DE CAJA

.....

En la contabilidad de caja se recogen los flujos monetarios de ingresos recaudados y de pagos realizados en el período de referencia. El ámbito de cobertura alcanza a las operaciones efectuadas a través de los registros contables del Presupuesto del Estado y de operaciones no presupuestarias, que constituyen el sistema de la contabilidad pública en sentido estricto.

La valoración de las operaciones se realiza de acuerdo a un criterio estricto de caja, es decir, se consideran los ingresos y pagos realizados en cada período, que corresponden tanto a derechos y obligaciones reconocidas en el Presupuesto corriente del ejercicio, como a los derechos y obligaciones que fueron reconocidas en presupuestos de años anteriores y que quedaron pendientes de cobro y de pago, respectivamente.

La información estadística de base procede, prácticamente en su totalidad, de los datos de ingresos, gastos, y operaciones no presupuestarias registrados en el Sistema de Información Contable (SIC), que es la aplicación informática de la contabilidad de la Administración General del Estado que gestiona la IGAE. Los datos se presentan desde un enfoque esencialmente económico, pretendiendo evitar la complejidad de los registros de la contabilidad pública, eliminando las operaciones internas entre ellos, y agregando la información en categorías fácilmente identificables con el propósito de hacer comprensible la situación y evolución de la incidencia monetaria de las principales operaciones realizadas por el Estado durante un período determinado.

### CALENDARIO DE LAS NEDD DEL FMI

.....

De acuerdo a los requisitos establecidos en las Normas Especiales para la Divulgación de Datos (NEDD) del Fondo Monetario Internacional (FMI), la IGAE publica a través de la red INTERNET un calendario que indica las fechas concretas, o aproximadas, en las que serán difundidos los datos correspondientes a los indicadores económicos relativos al sector fiscal, dentro del proyecto NEDD, que son elaborados por la IGAE y que están referidos al déficit en contabilidad nacional del sector Administraciones Públicas y del Estado. Dicho calendario se publica en la sección "Indicadores económicos" (Advance Release Calendar) dentro de la dirección <http://www.igae.minhac.es>

### A LA CONTABILIDAD NACIONAL

.....

La información se elabora siguiendo los criterios generales de contabilidad nacional establecidos por el Sistema Europeo de Cuentas (SEC 95) y de acuerdo a las reglas específicas del Manual del SEC 95 sobre el déficit público y la deuda pública, que constituyen el marco de referencia de obligado cumplimiento para todos los países miembros de la Unión Europea. En el sistema de contabilidad nacional los flujos se registran ateniéndose al principio de devengo, es decir, cuando se crea, transforma o extingue el valor económico, o cuando nacen, se transforman o se cancelan los derechos y las obligaciones.

La cobertura de los datos del Estado en contabilidad nacional incluye las operaciones anotadas en los registros de la contabilidad pública, Presupuesto del Estado y operaciones no presupuestarias, así como las operaciones efectuadas a través de las cuentas del Tesoro en el Banco de España, y todas aquellas operaciones que realizan otras unidades públicas por cuenta del Estado, independientemente del momento en el que se efectúe su aplicación a los registros de la contabilidad pública. Las operaciones del Presupuesto del Estado se registran en el momento en que se reconoce el derecho o la obligación, mientras que las efectuadas a través de los otros registros contables se consideran en el mismo momento en que se realizan.

Las fuentes de información estadística comprenden los registros del Sistema de Información Contable (SIC) de la IGAE, así como información estadística procedente de la Dirección General del Tesoro y Política Financiera. De igual modo, se utiliza información suministrada por la Intervención General del Banco de España, con relación a los movimientos de las operaciones realizadas a través de las cuentas del Estado en el Banco de España, y otros registros estadísticos de unidades públicas que efectúan operaciones por cuenta del Estado.