

PRINCIPALES INDICADORES DE LA ACTIVIDAD ECONÓMICA Y FINANCIERA DEL ESTADO

RESUMEN INFORMATIVO MENSUAL

AVANCE



MINISTERIO
DE HACIENDA

IGAE

INTERVENCIÓN GENERAL DE LA
ADMINISTRACIÓN DEL ESTADO

INDICE

Déficit o superávit del Estado	3
--------------------------------	---

CONTABILIDAD DE CAJA

Déficit o superávit de caja	4
Ingresos no financieros	6
Pagos no financieros	8
Necesidad o capacidad de endeudamiento y su financiación	10

CONTABILIDAD NACIONAL

Necesidad o capacidad de financiación	12
Recursos no financieros	14
Empleos no financieros	15

SERIE MENSUAL

Principales indicadores en términos de contabilidad de caja	16
Principales indicadores en términos de contabilidad nacional	17

NOTAS METODOLÓGICAS	18
----------------------------	-----------

Estos INDICADORES, así como los principales informes económicos y publicaciones referidas a la contabilidad nacional y de caja, se difunden en la dirección de INTERNET
<http://www.igae.minhac.es>

Imprime: Oficialía Mayor del Ministerio de Hacienda
Sección de Reprografía y Distribución

NIPO: 101-01-045-7

DÉFICIT DEL ESTADO

A FINALES DEL MES DE AGOSTO DE 2003

	2003	2002
EN MILLONES DE EUROS		
Déficit (-) o superávit (+) de caja	-6.006	-7.087
Necesidad (-) o capacidad (+) de financiación	758	956
Saldo primario (en términos de contabilidad nacional)	11.539	12.017
EN PORCENTAJE DEL PIB		
Déficit (-) o superávit (+) de caja	-0,82	-1,02
Necesidad (-) o capacidad (+) de financiación	0,10	0,14
Saldo primario (en términos de contabilidad nacional)	1,58	1,73
<i>Pro-memoria</i>		
PIB utilizado	729.200	696.208

DÉFICIT (-) O SUPERÁVIT (+) DE CAJA NO FINANCIERO DEL ESTADO

CONTABILIDAD DE CAJA

En millones de EUROS y porcentaje del PIB

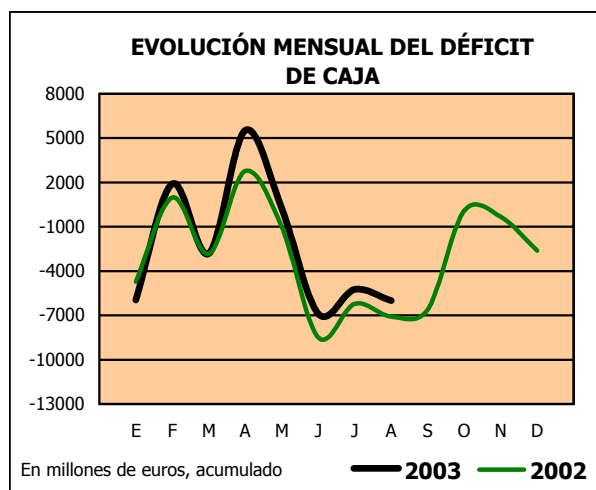
	En el mes de AGOSTO			ACUMULADO a fin de mes		
	2003	2002	%	2003	2002	%
* En millones de EUROS						
Ingresos no financieros	6.628	6.486	2,2	68.844	68.311	0,8
Pagos no financieros	7.393	7.360	0,4	74.850	75.398	-0,7
DÉFICIT (-) O SUPERÁVIT (+) DE CAJA	-765	-874	-12,5	-6.006	-7.087	-15,3

	En porcentaje del PIB					
	2003	2002	%	2003	2002	%
* En porcentaje del PIB						
Ingresos no financieros	1,0	0,9	-	9,4	9,8	-
Pagos no financieros	1,0	1,1	-	10,3	10,8	-
DÉFICIT (-) O SUPERÁVIT (+) DE CAJA	-0,1	-0,1	-	-0,8	-1,0	-

Al finalizar el mes de agosto, el déficit de caja no financiero del Estado se ha situado en 6.006 millones de euros, cifra inferior en un 15,3% al registrado en el mismo período del año anterior. En porcentaje del PIB, este déficit representa el 0,8%, dos décimas menos que el porcentaje registrado en 2002.

Los ingresos recaudados en los ocho primeros meses del año han ascendido a 68.844 millones de euros, superiores en un 0,8% a los de 2002. En términos del PIB, la recaudación ha descendido cuatro décimas, al pasar del 9,8% en 2002 al 9,4% en el presente ejercicio. Hay que mencionar que en esta cifra de recaudación se han descontado los ingresos por impuestos cedidos a las Comunidades Autónomas en virtud del nuevo sistema de financiación.

Los pagos realizados se han situado en 74.850 millones de euros frente a 75.398 millones del año anterior, lo que supone una reducción del 0,7%, que en términos del PIB es de cinco décimas, situándose en el 10,3% de dicha magnitud. Los capítulos de gastos financieros y de transferencias corrientes experimentan descensos del 5,2% y 3,0% respectivamente, este último como consecuencia del descenso de las transferencias a la Segu-



ridad Social por la aplicación del nuevo sistema de financiación autonómico.

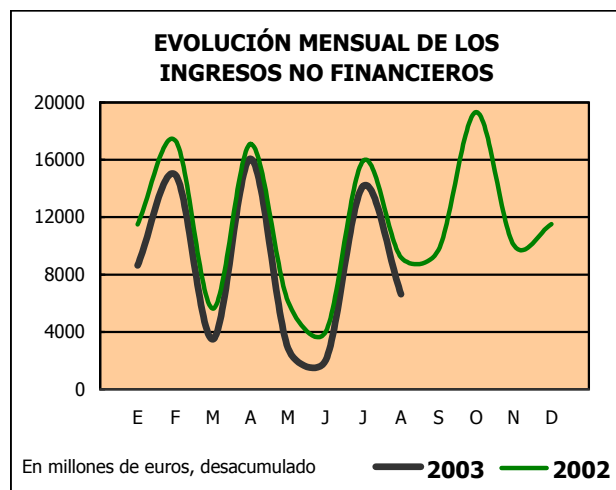
Los pagos por intereses han ascendido a 15.100 millones de euros. Una vez descontados del déficit del ejercicio se obtiene un superávit primario de 9.094 millones de euros, superior en un 2,8% al de 2002.

INGRESOS NO FINANCIEROS

Los ingresos del Estado por operaciones no financieras ascendieron en el mes de agosto a 6.628 millones de euros, cifra que supone un aumento del 2,2% respecto a igual mes del año anterior. Dicha tasa viene determinada por el descenso de los ingresos impositivos en un 5,3%, así como por el aumento en un 76,4% de los ingresos no impositivos.

No obstante, la recaudación impositiva del Estado en el mes de agosto está condicionada, al igual que en ejercicios anteriores, por la finalización el día 20 de septiembre del plazo de presentación de las autoliquidaciones de todo tipo de retenciones y del IVA devengados en el mes de julio. El Impuesto sobre la Renta de las Personas Físicas desciende un 48,1%, debido al ingreso realizado en 2002 por la Seguridad Social de las retenciones de trabajo correspondientes al segundo trimestre, sin equivalencia en 2003.

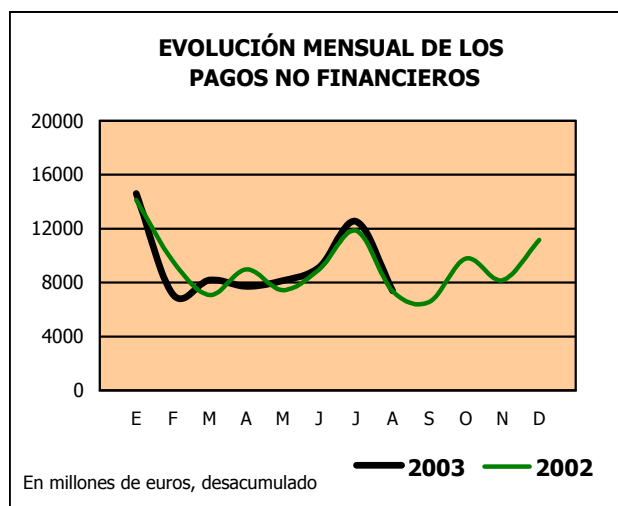
Dentro de los ingresos impositivos, destaca el Impuesto sobre Sociedades, con una recaudación de 7.251 millones de euros, correspondiente, en su mayor parte, a la liquidación anual del ejercicio 2002. Este impuesto registra un descenso del 0,9% como consecuencia del aumento extraordinario de los ingresos realizados en



agosto de 2002, afectados por la nueva fiscalidad de las plusvalías. Los impuestos especiales aumentan un 2,3% con respecto al mismo mes del pasado año.

Los ingresos no impositivos crecen un 76,4%, motivado por las transferencias de capital procedentes de la Unión Europea y por los beneficios del Banco de España, cuyo ingreso el pasado año se realizó en el mes de julio.

PAGOS NO FINANCIEROS



Hasta el mes de agosto de 2003 el Estado ha realizado pagos no financieros por importe de 74.850 millones de euros, un 0,7% menos que en 2002, justificado por la minoración del 1,8% registrada en las operaciones corrientes, que representan el 88,6% del total. Por el contrario, las operaciones de capital suben un 8,9%.

Las transferencias corrientes, con 37.504 millones de euros, disminuyen un 3,0% debido a la reducción de los pagos por transferencias a la Seguridad Social, que pasan de 6.444 millones de euros en 2002 a 2.971 millones de euros en 2003. Esta disminución se debe a que en los primeros meses de 2002, aunque ya estaba vigente el nuevo sistema de financiación autonómico, se transfirieron fondos al INSALUD para financiar gastos sanitarios de aquellas Comunidades Autónomas que se acogieron al periodo transitorio. En 2003 la sanidad se financia, principalmente, mediante cesión de impuestos.

Los gastos de personal crecen un 5,8%, alcanzando 11.955 millones de euros. Por otro lado, los gastos financieros, con un total de 15.100 millones de euros, se reducen un 5,2%.

Dentro de las operaciones de capital, las inversiones reales crecen un 13,3%, hasta alcanzar 4.608 millones de euros, de los que 3.394 millones de euros están destinados a inversiones civiles y los restantes 1.214 millones de euros corresponden a inversión militar. Finalmente, las transferencias de capital, con 3.923 millones de euros, aumentan un 4,0%.

INGRESOS NO FINANCIEROS EN CAJA

En millones de EUROS

	En el mes de AGOSTO								
	2003			2002			% Variación 2003/2002		
	Estado	CCAA	Total	Estado	CCAA	Total	Estado	Total	
IMPUESTOS DIRECTOS Y COTIZACIONES SOCIALES	6.231	1.113	7.344	6.621	1.038	7.659	-5,9	-4,1	
- Renta de personas físicas	-1.173	1.113	-60	-792	1.038	246	48,1	-	
- Renta de sociedades	7.251	-	7.251	7.319	-	7.319	-0,9	-0,9	
- Renta de no residentes	99	-	99	33	-	33	200,0	200,0	
- Cuota de derechos pasivos	52	-	52	58	-	58	-10,3	-10,3	
- Otros	2	-	2	3	-	3	-33,3	-33,3	
IMPUESTOS INDIRECTOS	-647	1.709	1.062	-727	1.668	941	-11,0	12,9	
- Impuesto sobre el valor añadido (IVA)	-1.701	1.120	-581	-1.756	1.092	-664	-3,1	-12,5	
* Importaciones	507	-	507	483	-	483	5,0	5,0	
* Operaciones interiores	-2.208	1.120	-1.088	-2.239	1.092	-1.147	-1,4	-5,1	
- Impuestos especiales	964	589	1.553	942	576	1.518	2,3	2,3	
* Alcohol y bebidas derivadas	58	30	88	51	25	76	13,7	15,8	
* Cerveza	16	8	24	16	7	23	-	4,3	
* Productos intermedios	3	-	3	1	1	2	200,0	50,0	
* Labores del Tabaco	306	172	478	332	168	500	-7,8	-4,4	
* Hidrocarburos	576	320	896	541	318	859	6,5	4,3	
* Determinados medios de transporte	-1	-	-1	-	-	-	-	-	
* Electricidad	6	59	65	1	57	58	500,0	12,1	
- Impuesto sobre primas de seguro	3	-	3	2	-	2	50,0	50,0	
- Tráfico exterior	87	-	87	85	-	85	2,4	2,4	
- Otros	-	-	-	-	-	-	-	-	
TASAS, PRECIOS PÚBLICOS Y OTROS INGRESOS	167	-	167	317	-	317	-47,3	-47,3	
TRANSFERENCIAS CORRIENTES	279	-	279	177	-	177	57,6	57,6	
INGRESOS PATRIMONIALES	250	-	250	33	-	33	657,6	657,6	
ENAJENACIÓN DE INVERSIONES REALES	5	-	5	4	-	4	25,0	25,0	
TRANSFERENCIAS DE CAPITAL	356	-	356	128	-	128	178,1	178,1	
Otros ingresos sin clasificar	-13	-	-13	-67	-	-67	-80,6	-80,6	
TOTAL INGRESOS NO FINANCIEROS	6.628	2.822	9.450	6.486	2.706	9.192	2,2	2,8	

INGRESOS NO FINANCIEROS EN CAJA

En millones de EUROS

	ACUMULADO a fin de mes: AGOSTO						% Variación	
	2003			2002			2003/2002	
	Estado	CCAA	Total	Estado	CCAA	Total	Estado	Total
IMPUESTOS DIRECTOS Y COTIZACIONES SOCIALES	34.672	8.902	43.574	33.723	8.297	42.020	2,8	3,7
- Renta de personas físicas	20.552	8.902	29.454	19.377	8.297	27.674	6,1	6,4
- Renta de sociedades	12.709	-	12.709	12.921	-	12.921	-1,6	-1,6
- Renta de no residentes	945	-	945	967	-	967	-2,3	-2,3
- Cuota de derechos pasivos	449	-	449	441	-	441	1,8	1,8
- Otros	17	-	17	17	-	17	-	-
IMPUESTOS INDIRECTOS	25.491	13.670	39.161	25.825	10.226	36.051	-1,3	8,6
- Impuesto sobre el valor añadido (IVA)	17.722	8.959	26.681	17.558	6.694	24.252	0,9	10,0
* Importaciones	7.236	-	7.236	6.633	-	6.633	9,1	9,1
* Operaciones interiores	10.486	8.959	19.445	10.925	6.694	17.619	-4,0	10,4
- Impuestos especiales	6.450	4.711	11.161	7.047	3.532	10.579	-8,5	5,5
* Alcohol y bebidas derivadas	291	241	532	392	161	553	-25,8	-3,8
* Cerveza	72	59	131	82	42	124	-12,2	5,6
* Productos intermedios	9	4	13	7	4	11	28,6	18,2
* Labores del Tabaco	2.146	1.375	3.521	2.142	1.045	3.187	0,2	10,5
* Hidrocarburos	3.902	2.561	6.463	4.317	1.927	6.244	-9,6	3,5
* Determinados medios de transporte	-1	-	-1	1	-	1	-	-
* Electricidad	31	471	502	106	353	459	-70,8	9,4
- Impuesto sobre primas de seguro	657	-	657	581	-	581	13,1	13,1
- Tráfico exterior	650	-	650	616	-	616	5,5	5,5
- Otros	12	-	12	23	-	23	-47,8	-47,8
TASAS, PRECIOS PÚBLICOS Y OTROS INGRESOS	2.960	-	2.960	2.062	-	2.062	43,5	43,5
TRANSFERENCIAS CORRIENTES	2.754	-	2.754	2.292	-	2.292	20,2	20,2
INGRESOS PATRIMONIALES	1.736	-	1.736	3.243	-	3.243	-46,5	-46,5
ENAJENACIÓN DE INVERSIONES REALES	56	-	56	41	-	41	36,6	36,6
TRANSFERENCIAS DE CAPITAL	1.100	-	1.100	1.060	-	1.060	3,8	3,8
Otros ingresos sin clasificar	75	-	75	65	-	65	15,4	15,4
TOTAL INGRESOS NO FINANCIEROS	68.844	22.572	91.416	68.311	18.523	86.834	0,8	5,3

PAGOS NO FINANCIEROS EN CAJA

En millones de EUROS

	En el mes de AGOSTO		
	2003	2002	%
- Gastos de personal	1.380	1.297	6,4
- Gastos en bienes corrientes y servicios	164	175	-6,3
- Gastos financieros	407	1.051	-61,3
- Transferencias corrientes	4.428	4.116	7,6
OPERACIONES CORRIENTES	6.379	6.639	-3,9
- Inversiones reales	500	306	63,4
- Transferencias de capital	514	415	23,9
OPERACIONES DE CAPITAL	1.014	721	40,6
- Otros pagos sin clasificar	-	-	-
TOTAL PAGOS NO FINANCIEROS	7.393	7.360	0,4

PAGOS NO FINANCIEROS EN CAJA

En millones de EUROS

	ACUMULADO a fin de mes: AGOSTO		
	2003	2002	%
- Gastos de personal	11.955	11.301	5,8
- Gastos en bienes corrientes y servicios	1.760	1.664	5,8
- Gastos financieros	15.100	15.934	-5,2
- Transferencias corrientes	37.504	38.662	-3,0
OPERACIONES CORRIENTES	66.319	67.561	-1,8
- Inversiones reales	4.608	4.066	13,3
- Transferencias de capital	3.923	3.771	4,0
OPERACIONES DE CAPITAL	8.531	7.837	8,9
- Otros pagos sin clasificar	-	-	-
TOTAL PAGOS NO FINANCIEROS	74.850	75.398	-0,7

NECESIDAD O CAPACIDAD DE ENDEUDAMIENTO Y SU FINANCIACIÓN

CONTABILIDAD DE CAJA

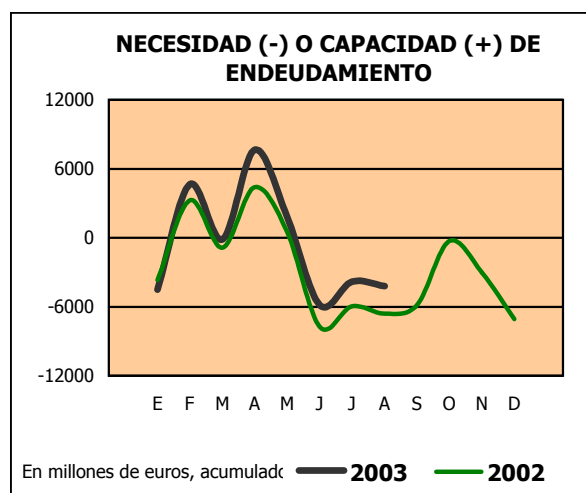
En millones de EUROS

	En el mes de AGOSTO			ACUMULADO a fin de mes		
	2003	2002	%	2003	2002	%
DEFICIT (-) O SUPERÁVIT (+) DE CAJA NO FINANCIERO	-765	-874	-12,5	-6.006	-7.087	-15,3
VARIACIÓN NETA DE ACTIVOS FINANCIEROS	-391	-235	66,4	-1.810	-489	270,1
- Acciones y participaciones	17	26	-34,6	157	275	-42,9
- Préstamos	-40	50	-	528	1.005	-47,5
- Aportaciones patrimoniales	105	100	5,0	1.155	939	23,0
- Cuenta corriente en el Banco de España	1	-3	-	1	-95	-
- Otros activos netos	-474	-408	16,2	-3.651	-2.613	39,7
						-
NECESIDAD (-) O CAPACIDAD (+) DE ENDEUDAMIENTO	-374	-639	-41,5	-4.196	-6.598	-36,4
.....						
- Letras del Tesoro	-679	-2.422	-72,0	2.968	-276	-
* a doce meses o menos	-866	-1.616	-38,4	1.249	2.026	-38,4
* a dieciocho meses	187	-806	-	1.719	-2.302	-
- Deudas a medio y largo plazo	935	1.713	-	-70	914	-
- Préstamos del interior	-	-38	-	-275	-136	102,2
* En moneda nacional	-	-38	102,2	-275	-136	102,2
* Del Banco de España (créditos singulares)	-	-	-	-	-	-
- Préstamos y deuda en divisas	-	1	-93,2	-43	-632	-93,2
- Otros pasivos netos	118	1.385	-76,0	1.616	6.728	-76,0
						-
VARIACIÓN NETA DE PASIVOS FINANCIEROS	374	639	-41,5	4.196	6.598	-36,4
- Variación de la cuenta corriente del Tesoro en el Banco de España	1	-3	-	1	-95	-
VARIACIÓN NETA DE PASIVOS FINANCIEROS MENOS LAS POSICIONES ACTIVAS DE TESORERÍA EN EL BANCO DE ESPAÑA	373	642	-41,9	4.195	6.693	-37,3

NECESIDAD (-) O CAPACIDAD (+) DE ENDEUDAMIENTO

La necesidad de endeudamiento del Estado a finales del mes de agosto asciende a 4.196 millones de euros, cifra que supone una reducción del 36,4% con relación a la del mismo período del año anterior. Como en los meses anteriores, continúa registrándose por un lado un elevado volumen de cancelaciones netas de anticipos del FEOGA-Garantía, con un importe a finales de agosto de 3.128 millones de euros, y por otro una ausencia de movimientos en los depósitos en el Banco de España.

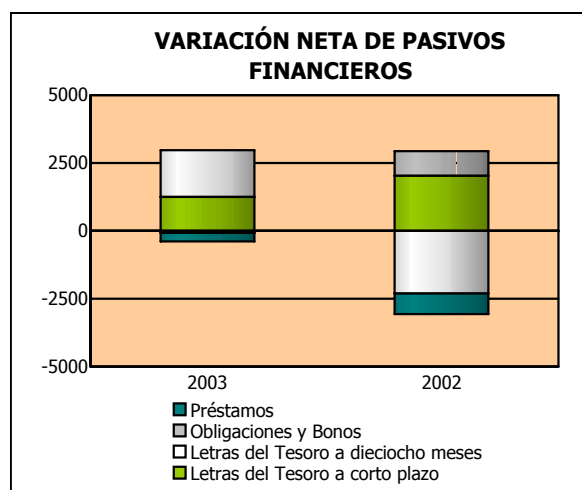
En cuanto al resto de activos, la cartera de valores del Estado ha aumentado en 157 millones de euros, un 42,9% menos que el año anterior. Los préstamos concedidos por el Estado se sitúan a finales de agosto en un volumen neto de 528 millones de euros, que supone una disminución del 47,5% en comparación con la cifra del año anterior. Este descenso es imputable a las dotaciones destinadas a financiar los programas de Innovación y Desarrollo Tecnológico, tanto de carácter industrial como de la sociedad de la información, que han pasado de alcanzar 1.003 millones a finales de agosto de 2002 a 611 millones en el presente año. Los préstamos concedidos a CESCE han aumentado en 23 millones, y los destinados a financiar las políticas de reconversión y reindustrialización presentan un aumento de 47 millones. Por el contrario, la



amortización de préstamos concedidos al ICO ha ascendido en lo que va de ejercicio a 47 millones.

Las aportaciones patrimoniales han aumentado en 1.155 millones de euros, de los que 990 millones se han entregado al GIF y 67 millones al FAD.

FINANCIACIÓN NETA



El endeudamiento neto del Estado ha aumentado de enero a agosto de 2003 en 4.196 millones de euros, mientras que el año anterior el aumento ascendió a 6.598 millones. En este sentido hay que mencionar que el nivel de endeudamiento del ejercicio no se ha visto afectado por las operaciones de colocación de los recursos procedentes de la cuenta corriente del Estado en el mercado de capitales, dado que hasta la fecha no

se han registrado movimientos significativos en dicha cuenta.

Las Letras del Tesoro ha aportado un volumen de recursos de 2.968 millones de euros, contrastando con la evolución seguida el año anterior, en que presentaban una cifra de amortizaciones de 276 millones. La financiación aportada hasta finales de agosto se ha repartido entre los dos plazos, con 1.249 millones de euros para las emitidas a corto plazo, y 1.719 millones en el largo plazo. Por el contrario, en 2002 las Letras a corto en circulación aumentaron en 2.026 millones mientras que las emitidas a dieciocho meses se redujeron en 2.302 millones de euros.

La deuda interior negociable, Obligaciones y Bonos, presenta una minoración de 70 millones de euros, mientras que el año anterior aumentó su volumen en circulación en 914 millones.

También los préstamos obtenidos por el Estado se han amortizado en 275 millones de euros en el caso de los negociados en moneda nacional y en 43 millones los obtenidos en moneda extranjera, minoraciones que ascendieron en conjunto a 768 millones en el mismo período de 2002.

NECESIDAD (-) O CAPACIDAD (+) DE FINANCIACIÓN DEL ESTADO

CONTABILIDAD NACIONAL

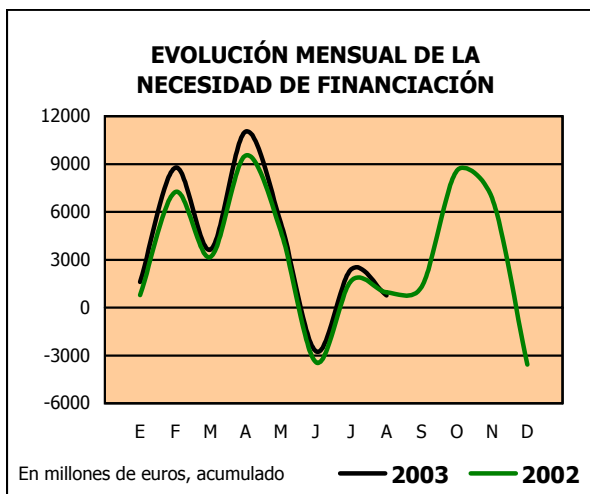
En millones de EUROS y porcentaje del PIB

	En el mes de AGOSTO			ACUMULADO a fin de mes		
	2003	2002	%	2003	2002	%
* En millones de EUROS						
Recursos no financieros	6.484	6.820	-4,9	69.354	68.817	0,8
Empleos no financieros	8.143	7.543	8,0	68.596	67.861	1,1
NECESIDAD (-) O CAPACIDAD (+) DE FINANCIACION	-1.659	-723	129,5	758	956	-20,7

	En el mes de AGOSTO			ACUMULADO a fin de mes		
	2003	2002	%	2003	2002	%
* En porcentaje del PIB						
Recursos no financieros	0,9	1,0	-	9,5	9,9	-
Empleos no financieros	1,1	1,1	-	9,4	9,7	-
NECESIDAD (-) O CAPACIDAD (+) DE FINANCIACION	-0,2	-0,1	-	0,1	0,1	-

A finales de agosto de 2003 la actividad económica del Estado, medida en términos de contabilidad nacional, ha registrado un superávit de 758 millones de euros, cifra que supone una disminución del 20,7% respecto al también superávit obtenido en el mismo período de 2002. Con relación al PIB estimado para este ejercicio, el superávit a finales del mes de agosto equivale al 0,1%, ratio igual al registrado en el ejercicio anterior.

Los recursos no financieros acumulados en este periodo han ascendido a 69.354 millones de euros, cifra que supera en un 0,8% a la del año anterior, de los cuales, el 86,7% corresponden a los principales impuestos. Los empleos no financieros han registrado un aumento del 1,1% respecto a 2002 con una dotación de 68.596 millones de euros. No obstante, hay que tener en cuenta que la comparación entre ambos ejercicios, tanto en el caso de los recursos como en el de los empleos, no es homogénea debido a la incidencia que tuvo durante el ejercicio de 2002 la vigencia del período transitorio en la aplicación del nuevo sistema de financiación de las Comunidades Autónomas.



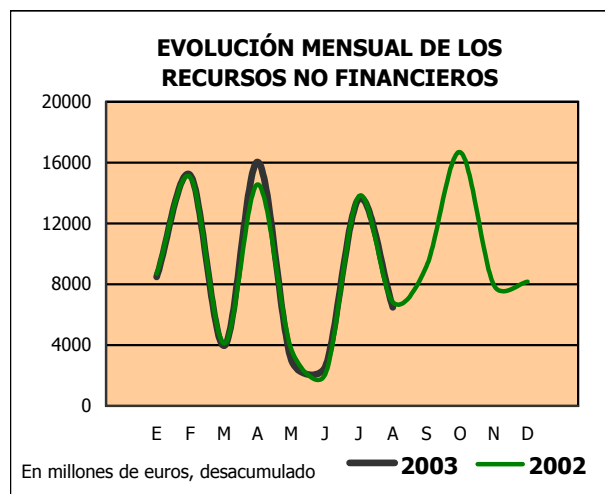
El saldo primario en estos ocho primeros meses registra un superávit de 11.539 millones de euros, cifra inferior en un 4,0% al superávit obtenido durante el año anterior.

RECURSOS NO FINANCIEROS

Los recursos no financieros del Estado ascienden hasta agosto de 2003 a 69.354 millones de euros, un 0,8% más que en igual periodo del año anterior. De esta cifra, el 86,7% corresponden a recursos impositivos que aumentan un 0,6%. Asimismo los recursos no impositivos con 9.203 millones de euros crecen un 1,7%.

Los impuestos corrientes sobre la renta, con 35.780 millones de euros, aumentan un 1,6%. Dicha tasa refleja el impacto de la reforma parcial del IRPF sobre las retenciones del trabajo, del capital y de los fondos de inversión, así como el aumento extraordinario de los recursos del Impuesto sobre Sociedades en 2002, como consecuencia de la nueva tributación de las plusvalías.

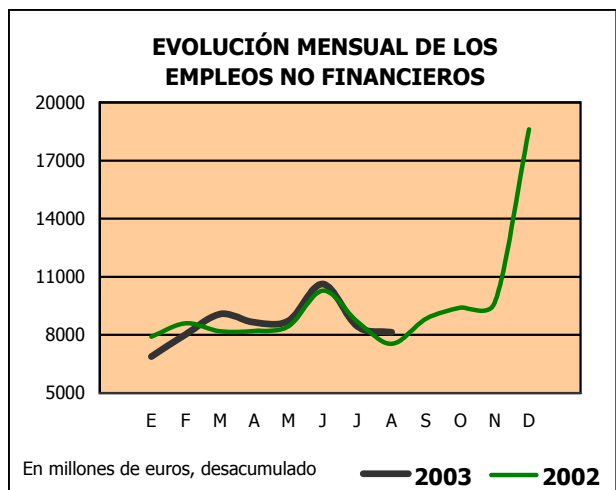
Los impuestos sobre la producción y las importaciones con 24.371 millones de euros descienden un 0,7%; de los cuales, los del tipo valor añadido registran un aumento del 3,7%, mientras que el resto de impuestos sobre la producción y las importaciones desciende un 10,0%. No obstante, existe una falta de homogeneidad en los datos analizados en ambos años, debido a que durante los primeros meses de 2002 las entregas a cuenta a las Comunidades Autónomas de régimen común que no habían asumido directamente la gestión de la sanidad se realizaron con cargo a transferencias al INSALUD, mientras que en 2003 la financiación de la



sanidad en dichas Comunidades Autónomas se realiza mediante la participación en impuestos estatales.

Los recursos no impositivos experimentan un aumento del 1,7%, como resultado, principalmente, del descenso de las rentas de la propiedad en un 8,7% y del aumento de las cotizaciones sociales en un 5,0%.

EMPLEOS NO FINANCIEROS



Hasta el mes de agosto de 2003 los empleos no financieros del Estado se elevan a 68.596 millones de euros, aumentando un 1,1% respecto a 2002.

Las transferencias corrientes entre Administraciones Públicas, con 29.145 millones de euros descienden un 4,0%, debido, principalmente, a la minoración del 49,6%

de las transferencias a la Seguridad Social, que se elevan a 2.930 millones de euros, como consecuencia de que este año no hay periodo transitorio en la financiación de las Comunidades Autónomas. Las transferencias a Comunidades Autónomas, por el contrario, tienen un crecimiento interanual del 7,3%, ascendiendo a 16.439 millones de euros.

Los gastos en remuneración de asalariados, con 11.380 millones de euros, aumentan un 4,4%. Las prestaciones sociales distintas de las transferencias sociales en especie crecen un 4,2%, hasta alcanzar 4.572 millones de euros. Los intereses derivados del endeudamiento del Estado, con 10.781 millones de euros, han experimentado un descenso interanual del 2,5%.

En cuanto a los empleos de capital, las transferencias de capital entre Administraciones Públicas aumentan un 3,9%, situándose en 1.704 millones de euros. La formación bruta de capital ha pasado de 1.498 millones de euros en 2002 a 2.106 millones de euros en 2003. Las ayudas a la inversión y otras transferencias de capital, con 1.198 millones de euros disminuyen un 1,2%.

RECURSOS NO FINANCIEROS DEL ESTADO

CONTABILIDAD NACIONAL

En millones de EUROS

	En el mes de AGOSTO			ACUMULADO a fin de mes		
	2003	2002	%	2003	2002	%
- Producción de mercado y pagos por otra producción no de mercado	56	190	-70,5	484	577	-16,1
- Impuestos sobre la producción y las importaciones	-966	-952	1,5	24.371	24.552	-0,7
* IVA	-1.839	-1.908	-3,6	17.273	16.663	3,7
* Otros impuestos	873	956	-8,7	7.098	7.889	-10,0
- Rentas de la propiedad	314	150	109,3	2.969	3.253	-8,7
* Intereses	35	42	-16,7	523	544	-3,9
* Dividendos y otras rentas	279	108	158,3	2.446	2.709	-9,7
- Impuestos corrientes sobre la renta, el patrimonio,..	6.207	6.909	-10,2	35.780	35.216	1,6
- Cotizaciones sociales	464	437	6,2	4.123	3.927	5,0
- Transferencias corrientes entre administraciones públicas	142	42	238,1	1.129	948	19,1
- Otras transferencias corrientes	85	82	3,7	1.015	840	20,8
- Transferencias de capital	182	-38	0,0	-517	-496	4,2
TOTAL RECURSOS NO FINANCIEROS	6.484	6.820	-4,9	69.354	68.817	0,8

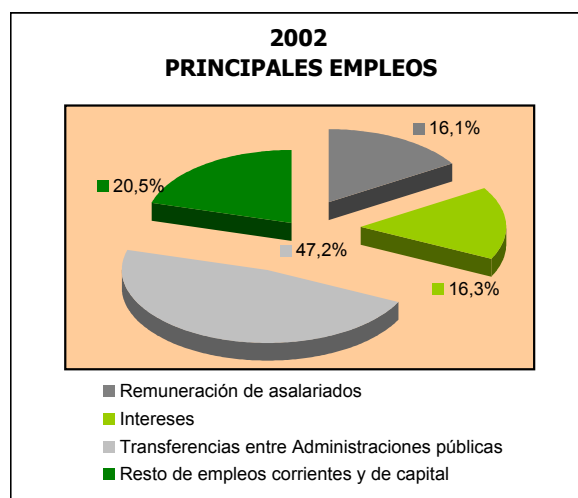
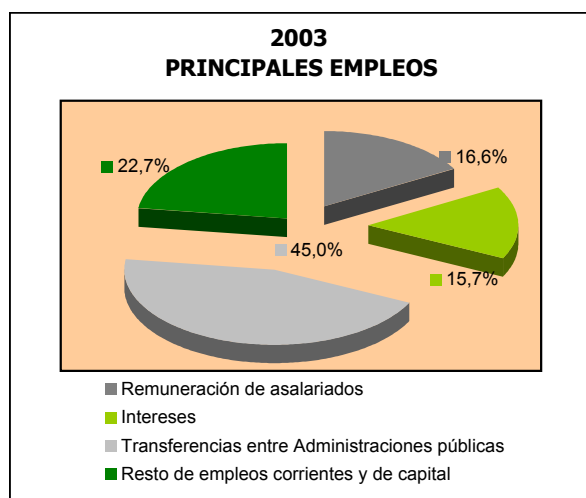


EMPLEOS NO FINANCIEROS DEL ESTADO

CONTABILIDAD NACIONAL

En millones de EUROS

	En el mes de AGOSTO			ACUMULADO a fin de mes		
	2003	2002	%	2003	2002	%
- Consumos intermedios	294	211	39,3	2.157	1.963	9,9
- Remuneración de asalariados	1.313	1.244	5,5	11.380	10.896	4,4
- Subvenciones	81	90	-10,0	1.006	1.170	-14,0
- Intereses	1.333	1.380	-3,4	10.781	11.061	-2,5
- Prestaciones sociales distintas de las transferencias sociales en especie	510	483	5,6	4.572	4.389	4,2
- Transferencias sociales en especie, suministradas por productores de mercado	4	11	-63,6	203	129	57,4
- Transferencias corrientes entre administraciones públicas	3.434	3.260	5,3	29.145	30.358	-4,0
- Otros empleos corrientes	485	281	72,6	4.254	3.480	22,2
- Formación bruta de capital	365	230	58,7	2.106	1.498	40,6
- Transferencias de capital entre administraciones públicas	223	196	13,8	1.704	1.640	3,9
- Ayudas a la inversión y otras transferencias de capital	81	143	-43,4	1.198	1.213	-1,2
- Adquisiciones menos cesiones de activos no financieros no producidos	20	14	42,9	90	64	40,6
TOTAL EMPLEOS NO FINANCIEROS	8.143	7.543	8,0	68.596	67.861	1,1



PRINCIPALES INDICADORES DEL ESTADO

CONTABILIDAD DE CAJA

En millones de EUROS

	INGRESOS NO FINANCIEROS	PAGOS NO FINANCIEROS	DÉFICIT O SUPERAVIT DE CAJA	VARIACIÓN NETA DE ACTIVOS FINANCIEROS	NECESIDAD O CAPACIDAD DE ENDEUDAMIENTO
2002					
ENERO	9.426	14.143	-4.717	-1.049	-3.668
FEBRERO	24.701	23.727	974	-2.278	3.252
MARZO	27.948	30.794	-2.846	-1.979	-867
ABRIL	42.554	39.767	2.787	-1.619	4.406
MAYO	46.182	47.205	-1.023	-1.557	534
JUNIO	47.703	56.188	-8.485	-743	-7.742
JULIO	61.825	68.038	-6.213	-254	-5.959
AGOSTO	68.311	75.398	-7.087	-489	-6.598
SEPTIEMBRE	75.357	81.964	-6.607	-749	-5.858
OCTUBRE	91.825	91.739	86	352	-266
NOVIEMBRE	99.585	99.917	-332	2.715	-3.047
DICIEMBRE	108.456	111.082	-2.626	4.446	-7.072

2003					
ENERO	8.639	14.599	-5.960	-1.445	-4.515
FEBRERO	23.595	21.692	1.903	-2.743	4.646
MARZO	27.084	29.891	-2.807	-2.670	-137
ABRIL	43.148	37.621	5.527	-2.133	7.660
MAYO	45.999	45.768	231	-1.618	1.849
JUNIO	48.032	54.924	-6.892	-1.033	-5.859
JULIO	62.216	67.457	-5.241	-1.419	-3.822
AGOSTO	68.844	74.850	-6.006	-1.810	-4.196
SEPTIEMBRE					
OCTUBRE					
NOVIEMBRE					
DICIEMBRE					

PRINCIPALES INDICADORES DEL ESTADO

CONTABILIDAD NACIONAL

En millones de EUROS

	RECURSOS NO FINANCIEROS	EMPLEOS NO FINANCIEROS	NECESIDAD O CAPACIDAD DE FINANCIACIÓN	INTERESES	SALDO PRIMARIO
2002					
ENERO	8.689	7.903	786	1.446	2.232
FEBRERO	23.752	16.499	7.253	2.740	9.993
MARZO	27.858	24.694	3.164	4.140	7.304
ABRIL	42.434	32.902	9.532	5.509	15.041
MAYO	46.134	41.354	4.780	6.938	11.718
JUNIO	48.208	51.639	-3.431	8.266	4.835
JULIO	61.997	60.318	1.679	9.681	11.360
AGOSTO	68.817	67.861	956	11.061	12.017
SEPTIEMBRE	77.999	76.686	1.313	12.411	13.724
OCTUBRE	94.696	86.101	8.595	13.806	22.401
NOVIEMBRE	102.643	95.782	6.861	15.182	22.043
DICIEMBRE	110.819	114.395	-3.576	16.550	12.974
2003					
ENERO	8.489	6.890	1.599	1.430	3.029
FEBRERO	23.674	14.914	8.760	2.676	11.436
MARZO	27.639	23.997	3.642	4.042	7.684
ABRIL	43.677	32.644	11.033	5.374	16.407
MAYO	46.680	41.374	5.306	6.747	12.053
JUNIO	49.251	52.010	-2.759	8.070	5.311
JULIO	62.870	60.453	2.417	9.448	11.865
AGOSTO	69.354	68.596	758	10.781	11.539
SEPTIEMBRE					
OCTUBRE					
NOVIEMBRE					
DICIEMBRE					

NOTAS METODOLÓGICAS

A LA CONTABILIDAD DE CAJA

|||||

En la contabilidad de caja se recogen los flujos monetarios de ingresos recaudados y de pagos realizados en el período de referencia. El ámbito de cobertura alcanza a las operaciones efectuadas a través de los registros contables del Presupuesto del Estado y de operaciones no presupuestarias, que constituyen el sistema de la contabilidad pública en sentido estricto.

La valoración de las operaciones se realiza de acuerdo a un criterio estricto de caja, es decir, se consideran los ingresos y pagos realizados en cada período, que corresponden tanto a derechos y obligaciones reconocidas en el Presupuesto corriente del ejercicio, como a los derechos y obligaciones que fueron reconocidas en presupuestos de años anteriores y que quedaron pendientes de cobro y de pago, respectivamente.

La información estadística de base procede, prácticamente en su totalidad, de los datos de ingresos, gastos, y operaciones no presupuestarias registrados en el Sistema de Información Contable (SIC), que es la aplicación informática de la contabilidad de la Administración General del Estado que gestiona la IGAE. Los datos se presentan desde un enfoque esencialmente económico, pretendiendo evitar la complejidad de los registros de la contabilidad pública, eliminando las operaciones internas entre ellos, y agregando la información en categorías fácilmente identificables con el propósito de hacer comprensible la situación y evolución de la incidencia monetaria de las principales operaciones realizadas por el Estado durante un período determinado.

En la información de los ingresos para el año 2001 (páginas 6 y 7) la columna de Comunidades Autónomas recoge el importe del tramo autonómico del IRPF (15%) correspondiente al anterior sistema de financiación de las Comunidades Autónomas.

CALENDARIO DE LAS NEDD DEL FMI

|||||

De acuerdo a los requisitos establecidos en las Normas Especiales para la Divulgación de Datos (NEDD) del Fondo Monetario Internacional (FMI), la IGAE publica a través de la red INTERNET un calendario que indica las fechas concretas, o aproximadas, en las que serán difundidos los datos correspondientes a los indicadores económicos relativos al sector fiscal, dentro del proyecto NEDD, que son elaborados por la IGAE y que están referidos al déficit en contabilidad nacional del sector Administraciones Públicas y del Estado. Dicho calendario se publica en la sección "Indicadores económicos" (Advance Release Calendar) dentro de la dirección <http://www.igae.minhac.es>

A LA CONTABILIDAD NACIONAL

|||||

La información se elabora siguiendo los criterios generales de contabilidad nacional establecidos por el Sistema Europeo de Cuentas (SEC 95) y de acuerdo a las reglas específicas del Manual del SEC 95 sobre el déficit público y la deuda pública, que constituyen el marco de referencia de obligado cumplimiento para todos los países miembros de la Unión Europea. En el sistema de contabilidad nacional los flujos se registran ateniéndose al principio de devengo, es decir, cuando se crea, transforma o extingue el valor económico, o cuando nacen, se transforman o se cancelan los derechos y las obligaciones.

La cobertura de los datos del Estado en contabilidad nacional incluye las operaciones anotadas en los registros de la contabilidad pública, Presupuesto del Estado y operaciones no presupuestarias, así como las operaciones efectuadas a través de las cuentas del Tesoro en el Banco de España, y todas aquellas operaciones que realizan otras unidades públicas por cuenta del Estado, independientemente del momento en el que se efectúe su aplicación a los registros de la contabilidad pública. las operaciones del Presupuesto del Estado se registran en el momento en que se reconoce el derecho o la obligación, mientras que las efectuadas a través de los otros registros contables se consideran en el mismo momento en que se realizan.

Las fuentes de información estadística comprenden los registros del Sistema de Información Contable (SIC) de la IGAE, así como información estadística procedente de la Dirección General del Tesoro y Política Financiera. De igual modo, se utiliza información suministrada por la Intervención General del Banco de España, con relación a los movimientos de las operaciones realizadas a través de las cuentas del Estado en el Banco de España, y otros registros estadísticos de unidades públicas que efectúan operaciones por cuenta del Estado.