

PRINCIPALES INDICADORES DE LA ACTIVIDAD ECONÓMICA Y FINANCIERA DEL ESTADO

RESUMEN INFORMATIVO MENSUAL

AVANCE



MINISTERIO
DE HACIENDA

IGAE

INTERVENCIÓN GENERAL DE LA
ADMINISTRACIÓN DEL ESTADO

INDICE

Déficit o superávit del Estado	3
--------------------------------	---

CONTABILIDAD DE CAJA

Déficit o superávit de caja	4
Ingresos no financieros	6
Pagos no financieros	8
Necesidad o capacidad de endeudamiento y su financiación	10

CONTABILIDAD NACIONAL

Necesidad o capacidad de financiación	12
Recursos no financieros	14
Empleos no financieros	15

SERIE MENSUAL

Principales indicadores en términos de contabilidad de caja	16
Principales indicadores en términos de contabilidad nacional	17

NOTAS METODOLÓGICAS	18
----------------------------	-----------

Estos INDICADORES, así como los principales informes económicos y publicaciones referidas a la contabilidad nacional y de caja, se difunden en la dirección de INTERNET
<http://www.igae.minhac.es>

Imprime: Oficialía Mayor del Ministerio de Hacienda
Sección de Reprografía y Distribución

NIPO: 101-01-045-7

DÉFICIT DEL ESTADO

A FINALES DEL MES DE JULIO DE 2003

	2003	2002
EN MILLONES DE EUROS		
Déficit (-) o superávit (+) de caja	-5.241	-6.213
Necesidad (-) o capacidad (+) de financiación	2.417	1.679
Saldo primario (en términos de contabilidad nacional)	11.865	11.360
EN PORCENTAJE DEL PIB		
Déficit (-) o superávit (+) de caja	-0,72	-0,90
Necesidad (-) o capacidad (+) de financiación	0,33	0,24
Saldo primario (en términos de contabilidad nacional)	1,63	1,64
<i>Pro-memoria</i>		
PIB utilizado	729.200	693.925

DÉFICIT (-) O SUPERÁVIT (+) DE CAJA NO FINANCIERO DEL ESTADO

CONTABILIDAD DE CAJA

En millones de EUROS y porcentaje del PIB

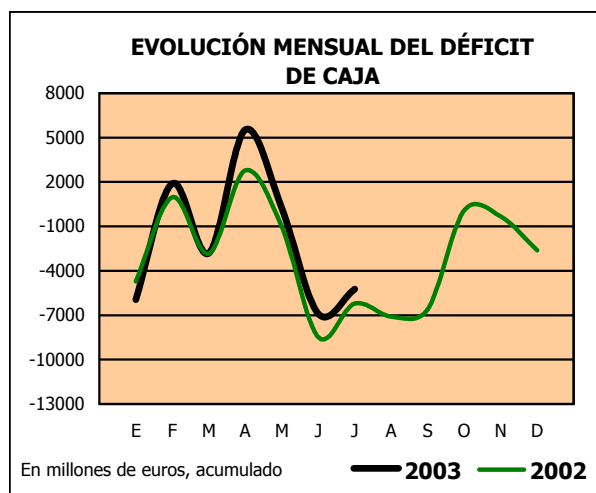
	En el mes de JULIO			ACUMULADO a fin de mes		
	2003	2002	%	2003	2002	%
* En millones de EUROS						
Ingresos no financieros	14.184	14.122	0,4	62.216	61.825	0,6
Pagos no financieros	12.533	11.850	5,8	67.457	68.038	-0,9
DÉFICIT (-) O SUPERÁVIT (+) DE CAJA	1.651	2.272	-27,3	-5.241	-6.213	-15,6

	En porcentaje del PIB					
	2003	2002	%	2003	2002	%
* En porcentaje del PIB						
Ingresos no financieros	2,0	2,0	-	8,5	8,9	-
Pagos no financieros	1,7	1,7	-	9,3	9,8	-
DÉFICIT (-) O SUPERÁVIT (+) DE CAJA	0,2	0,3	-	-0,7	-0,9	-

En los siete primeros meses del año, las operaciones no financieras del Estado han dado lugar a un déficit de caja de 5.241 millones de euros, inferior en un 15,6% al del mismo período del año anterior. En porcentaje del PIB, este déficit representa el 0,7%, dos décimas menos que el porcentaje registrado en 2002.

La recaudación no financiera ha ascendido a 62.216 millones de euros, superior en un 0,6% a la de 2002. En términos del PIB los ingresos absorben el 8,5%, 0,4 puntos menos que en 2002. Hay que mencionar que en esta cifra de recaudación se han descontado los ingresos por impuestos cedidos a las Comunidades Autónomas en virtud del nuevo sistema de financiación de la sanidad.

Los pagos realizados se han situado en 67.457 millones de euros, lo que supone una reducción del 0,9% respecto de los satisfechos en el mismo período del año anterior. En términos del PIB este descenso ha sido de cinco décimas, situándose en el 9,3% de dicha magnitud. Los dos capítulos que presentan tasas de variación negativas, son el de gastos financieros y el de transferencias corrientes, este último como consecuencia del descenso de las transferencias a la Seguridad Social por la aplicación del nuevo sistema de financiación autonómico.



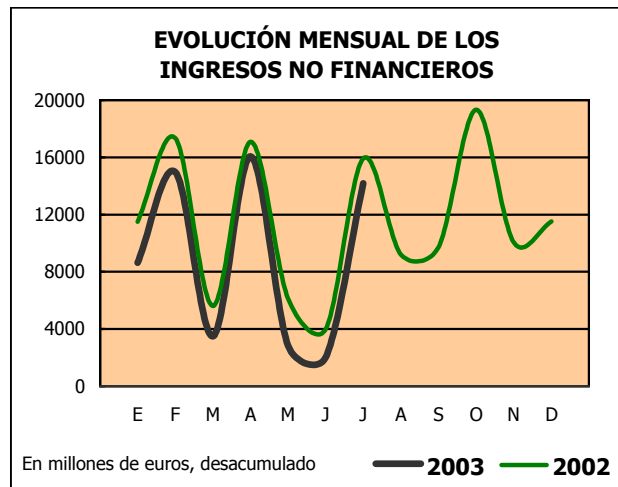
Los intereses pagados hasta finales del mes de julio han ascendido a 14.693 millones de euros, cifra inferior en un 1,3% a la del año anterior. Descontando los pagos por intereses del déficit del ejercicio, se obtiene un superávit primario de 9.452 millones de euros, superior en un 9,0% al de 2002.

INGRESOS NO FINANCIEROS

La recaudación no financiera del Estado ascendió en el mes de julio a 14.184 millones de euros, un 0,4% más que el mismo mes del año anterior, como resultado del aumento de los ingresos impositivos en un 2,7% y la disminución del resto de los ingresos no financieros en un 22,7%.

No obstante, cabe señalar, que las tasas de variación de los ingresos impositivos y, en particular, de los Impuestos Especiales no es significativa, al encontrarse su recaudación afectada por la cesión efectiva a las Comunidades Autónomas de régimen común, en julio de 2002, de los impuestos sobre el Patrimonio y sobre las Ventas Minoristas de Determinados Hidrocarburos, así como del Impuesto sobre Determinados Medios de Transporte. Ello viene originado por la entrada en vigor de las nuevas leyes de cesión a las Comunidades Autónomas.

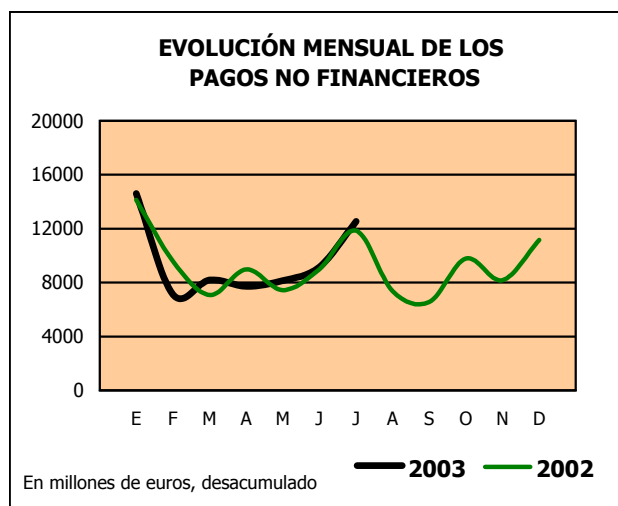
El Impuesto sobre la Renta de las Personas Físicas desciende un 1,8%, mientras que el Impuesto sobre Sociedades y el IVA crecen un 1,2% y un 9,9%, respectivamente. En el comportamiento del IRPF influye, principalmente, el descenso de las retenciones en un 1,5%, asociado a la reforma parcial del impuesto y a la



obligación para determinadas administraciones públicas de presentar sus declaraciones con periodicidad mensual, en lugar de trimestral, a partir de enero de 2003.

El descenso del resto de ingresos no financieros, se debe, al ingreso en julio de 2002 de la liquidación definitiva de beneficios del Banco de España correspondiente al ejercicio anterior, sin correspondencia en julio del año actual.

PAGOS NO FINANCIEROS



Hasta el mes de Julio de 2003 el Estado ha realizado pagos no financieros por importe de 67.457 millones de euros, un 0,9% menos que en 2002, justificado por la minoración del 1,6% registrada en las operaciones corrientes. Las operaciones de capital, que representan el 11,1% del total, suben un 5,6%.

Las transferencias corrientes, con 33.076 millones de euros, disminuyen un 4,3% debido a la reducción de los pagos por transferencias a la Seguridad Social, que pasan de 6.039 millones de euros en 2002 a 2.687 millones de euros en 2003. Esta disminución se debe a que en los primeros meses de 2002, aunque ya estaba vigente el nuevo sistema de financiación autonómico, se transfirieron fondos al INSALUD para financiar gastos sanitarios de aquellas Comunidades Autónomas que se acogieron al periodo transitorio. En 2003 la sanidad se financia, principalmente, mediante cesión de impuestos.

Los gastos de personal crecen un 5,7%, alcanzando 10.575 millones de euros. Por otro lado, los gastos financieros, con un total de 14.693 millones de euros, se reducen un 1,3%.

Dentro de las operaciones de capital, las inversiones reales crecen un 9,3%, hasta alcanzar 4.108 millones de euros, de los que 3.004 millones de euros están destinados a inversiones civiles y los restantes 1.104 millones de euros corresponden a inversión militar. Finalmente, las transferencias de capital, con 3.409 millones de euros, aumentan un 1,6%.

INGRESOS NO FINANCIEROS EN CAJA

En millones de EUROS

	En el mes de JULIO						% Variación 2003/2002	
	2003			2002				
	Estado	CCAA	Total	Estado	CCAA	Total	Estado	Total
IMPUESTOS DIRECTOS Y COTIZACIONES SOCIALES	8.014	1.113	9.127	8.073	1.037	9.110	-0,7	0,2
- Renta de personas físicas	5.983	1.113	7.096	6.094	1.037	7.131	-1,8	-0,5
- Renta de sociedades	1.543	-	1.543	1.524	-	1.524	1,2	1,2
- Renta de no residentes	419	-	419	411	-	411	1,9	1,9
- Cuota de derechos pasivos	65	-	65	91	-	91	-28,6	-28,6
- Otros	4	-	4	-47	-	-47	-	-
IMPUESTOS INDIRECTOS	5.190	1.708	6.898	4.781	883	5.664	8,6	21,8
- Impuesto sobre el valor añadido (IVA)	4.072	1.119	5.191	3.704	1.058	4.762	9,9	9,0
* Importaciones	1.016	-	1.016	927	-	927	9,6	9,6
* Operaciones interiores	3.056	1.119	4.175	2.777	1.058	3.835	10,0	8,9
- Impuestos especiales	930	589	1.519	905	-175	730	2,8	108,1
* Alcohol y bebidas derivadas	19	30	49	11	25	36	72,7	36,1
* Cerveza	9	7	16	11	6	17	-18,2	-5,9
* Productos intermedios	1	1	2	1	-	1	-	100,0
* Labores del Tabaco	378	172	550	244	164	408	54,9	34,8
* Hidrocarburos	522	320	842	742	48	790	-29,6	6,6
* Determinados medios de transporte	-1	-	-1	-104	-473	-577	-99,0	-99,8
* Electricidad	2	59	61	-	55	55	-	10,9
- Impuesto sobre primas de seguro	98	-	98	90	-	90	8,9	8,9
- Tráfico exterior	91	-	91	79	-	79	15,2	15,2
- Otros	-1	-	-1	3	-	3	-	-
TASAS, PRECIOS PÚBLICOS Y OTROS INGRESOS	460	-	460	217	-103	114	112,0	303,5
TRANSFERENCIAS CORRIENTES	156	-	156	165	-	165	-5,5	-5,5
INGRESOS PATRIMONIALES	162	-	162	663	-	663	-75,6	-75,6
ENAJENACIÓN DE INVERSIONES REALES	13	-	13	7	-	7	85,7	85,7
TRANSFERENCIAS DE CAPITAL	249	-	249	172	-	172	44,8	44,8
Otros ingresos sin clasificar	-60	-	-60	44	-	44	-	-
TOTAL INGRESOS NO FINANCIEROS	14.184	2.821	17.005	14.122	1.817	15.939	0,4	6,7

INGRESOS NO FINANCIEROS EN CAJA

En millones de EUROS

	ACUMULADO a fin de mes: JULIO						% Variación	
	2003			2002			2003/2002	
	Estado	CCAA	Total	Estado	CCAA	Total	Estado	Total
IMPUESTOS DIRECTOS Y COTIZACIONES SOCIALES	28.441	7.789	36.230	27.102	7.259	34.361	4,9	5,4
- Renta de personas físicas	21.725	7.789	29.514	20.169	7.259	27.428	7,7	7,6
- Renta de sociedades	5.458	-	5.458	5.602	-	5.602	-2,6	-2,6
- Renta de no residentes	846	-	846	934	-	934	-9,4	-9,4
- Cuota de derechos pasivos	397	-	397	383	-	383	3,7	3,7
- Otros	15	-	15	14	-	14	7,1	7,1
IMPUESTOS INDIRECTOS	26.138	11.961	38.099	26.552	8.558	35.110	-1,6	8,5
- Impuesto sobre el valor añadido (IVA)	19.423	7.839	27.262	19.314	5.602	24.916	0,6	9,4
* Importaciones	6.729	-	6.729	6.150	-	6.150	9,4	9,4
* Operaciones interiores	12.694	7.839	20.533	13.164	5.602	18.766	-3,6	9,4
- Impuestos especiales	5.486	4.122	9.608	6.105	2.956	9.061	-10,1	6,0
* Alcohol y bebidas derivadas	233	211	444	341	136	477	-31,7	-6,9
* Cerveza	56	51	107	66	35	101	-15,2	5,9
* Productos intermedios	6	4	10	6	3	9	-	11,1
* Labores del Tabaco	1.840	1.203	3.043	1.810	877	2.687	1,7	13,2
* Hidrocarburos	3.326	2.241	5.567	3.776	1.609	5.385	-11,9	3,4
* Determinados medios de transporte	-	-	-	1	-	1	-	-
* Electricidad	25	412	437	105	296	401	-76,2	9,0
- Impuesto sobre primas de seguro	654	-	654	579	-	579	13,0	13,0
- Tráfico exterior	563	-	563	531	-	531	6,0	6,0
- Otros	12	-	12	23	-	23	-47,8	-47,8
TASAS, PRECIOS PÚBLICOS Y OTROS INGRESOS	2.793	-	2.793	1.745	-	1.745	60,1	60,1
TRANSFERENCIAS CORRIENTES	2.475	-	2.475	2.115	-	2.115	17,0	17,0
INGRESOS PATRIMONIALES	1.486	-	1.486	3.210	-	3.210	-53,7	-53,7
ENAJENACIÓN DE INVERSIONES REALES	51	-	51	37	-	37	37,8	37,8
TRANSFERENCIAS DE CAPITAL	744	-	744	932	-	932	-20,2	-20,2
Otros ingresos sin clasificar	88	-	88	132	-	132	-33,3	-33,3
TOTAL INGRESOS NO FINANCIEROS	62.216	19.750	81.966	61.825	15.817	77.642	0,6	5,6

PAGOS NO FINANCIEROS EN CAJA

En millones de EUROS

	En el mes de JULIO		
	2003	2002	%
- Gastos de personal	1.389	1.312	5,9
- Gastos en bienes corrientes y servicios	245	285	-14,0
- Gastos financieros	5.202	4.597	13,2
- Transferencias corrientes	4.550	4.617	-1,5
OPERACIONES CORRIENTES	11.386	10.811	5,3
- Inversiones reales	734	601	22,1
- Transferencias de capital	413	438	-5,7
OPERACIONES DE CAPITAL	1.147	1.039	10,4
- Otros pagos sin clasificar	-	-	-
TOTAL PAGOS NO FINANCIEROS	12.533	11.850	5,8

PAGOS NO FINANCIEROS EN CAJA

En millones de EUROS

	ACUMULADO a fin de mes: JULIO		
	2003	2002	%
- Gastos de personal	10.575	10.004	5,7
- Gastos en bienes corrientes y servicios	1.596	1.489	7,2
- Gastos financieros	14.693	14.883	-1,3
- Transferencias corrientes	33.076	34.546	-4,3
OPERACIONES CORRIENTES	59.940	60.922	-1,6
- Inversiones reales	4.108	3.760	9,3
- Transferencias de capital	3.409	3.356	1,6
OPERACIONES DE CAPITAL	7.517	7.116	5,6
- Otros pagos sin clasificar	-	-	-
TOTAL PAGOS NO FINANCIEROS	67.457	68.038	-0,9

NECESIDAD O CAPACIDAD DE ENDEUDAMIENTO Y SU FINANCIACIÓN

CONTABILIDAD DE CAJA

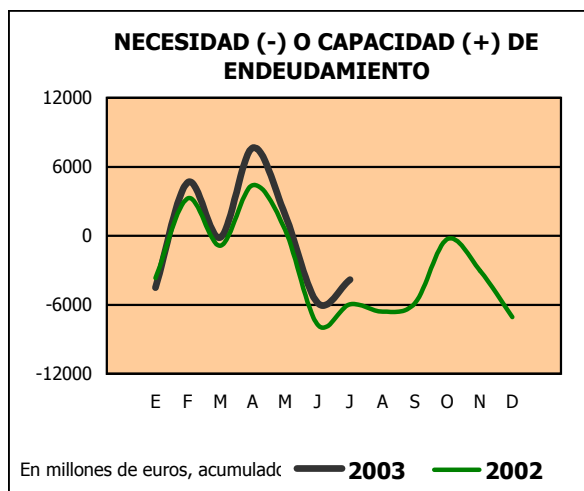
En millones de EUROS

	En el mes de JULIO			ACUMULADO a fin de mes		
	2003	2002	%	2003	2002	%
DEFICIT (-) O SUPERÁVIT (+) DE CAJA NO FINANCIERO	1.651	2.272	-27,3	-5.241	-6.213	-15,6
VARIACIÓN NETA DE ACTIVOS FINANCIEROS	-386	489	-	-1.419	-254	458,7
- Acciones y participaciones	2	108	-98,1	140	249	-43,8
- Préstamos	73	286	-74,5	568	955	-40,5
- Aportaciones patrimoniales	131	-	-	1.050	839	25,1
- Cuenta corriente en el Banco de España	2	-12	-	-	-92	-
- Otros activos netos	-594	107	-	-3.177	-2.205	44,1
						-
NECESIDAD (-) O CAPACIDAD (+) DE ENDEUDAMIENTO	2.037	1.783	14,2	-3.822	-5.959	-35,9
.....						
- Letras del Tesoro	876	1.991	-56,0	3.647	2.146	69,9
* a doce meses o menos	1.143	2.476	-41,9	2.115	3.642	-41,9
* a dieciocho meses	-267	-485	-	1.532	-1.496	-
- Deudas a medio y largo plazo	-3.843	-8.482	25,8	-1.005	-799	25,8
- Préstamos del interior	-37	-17	117,6	-275	-98	180,6
* En moneda nacional	-37	-17	180,6	-275	-98	180,6
* Del Banco de España (créditos singulares)	-	-	-	-	-	-
- Préstamos y deuda en divisas	-	-18	-93,2	-43	-633	-93,2
- Otros pasivos netos	967	4.743	-72,0	1.498	5.343	-72,0
						-
VARIACIÓN NETA DE PASIVOS FINANCIEROS	-2.037	-1.783	14,2	3.822	5.959	-35,9
- Variación de la cuenta corriente del Tesoro en el Banco de España	2	-12	-	-	-92	-
VARIACIÓN NETA DE PASIVOS FINANCIEROS MENOS LAS POSICIONES ACTIVAS DE TESORERÍA EN EL BANCO DE ESPAÑA	-2.039	-1.771	15,1	3.822	6.051	-36,8

NECESIDAD (-) O CAPACIDAD (+) DE ENDEUDAMIENTO

La necesidad de endeudamiento registrada por el Estado al finalizar el mes de julio se ha situado en 3.822 millones de euros, inferior en un 35,9% a la registrada en el mismo período del año anterior. Los rasgos más característicos del período han sido el elevado volumen de cancelaciones netas de anticipos del FEOGA-Garantía, 2.580 millones de euros a finales del mes de julio, y la ausencia de movimientos en los depósitos en el Banco de España.

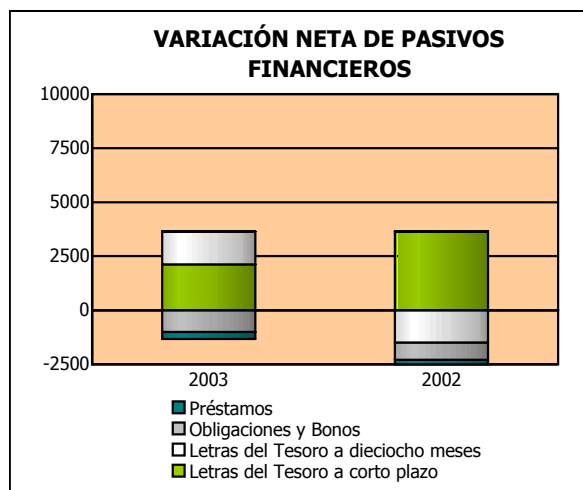
La cartera de valores del Estado ha aumentado en 140 millones de euros frente a 249 millones del año anterior. El aumento neto registrado por los préstamos concedidos por el Estado ha sido inferior en un 40,5% al del año anterior, con un volumen neto de 568 millones de euros frente a 955 millones en 2002, descenso imputable a las dotaciones destinadas a financiar los programas de Innovación y Desarrollo Tecnológico, tanto de carácter industrial como de la sociedad de la información, que han pasado de 986 millones a finales de julio de 2002 a 570 millones en julio del presente año. Entre el resto de préstamos, los concedidos a CESCE han aumentado en 23 millones, y los destinados a financiar las políticas de reconversión y reindustrialización presentan un aumento de 47 millones. Entre los principales reembolsos netos destacan las amortizaciones de préstamos ordinarios y



especiales al ICO por importe de 47 millones.

Las aportaciones patrimoniales han aumentado en 1.050 millones de euros, de los que 885 millones se han entregado al GIF, 67 millones al FAD, 32 a la concesión de microcréditos y el resto a los fondos para inversiones en el exterior.

FINANCIACIÓN NETA



El endeudamiento neto del Estado ha aumentado en los siete primeros meses del año en 3.822 millones de euros. Dado que la cuenta corriente del Estado no ha registrado movimientos en este período, la colocación de esos recursos en el mercado de capitales no ha incidido en el endeudamiento del semestre.

El peso de la financiación ha recaído en las Letras del Tesoro; las emitidas a un plazo igual o inferior al año han aportado unos recursos netos de 2.115 millones de euros, un 41,9% menos que el año anterior mientras que las emitidas a dieciocho meses han contribuido con 1.532 millones de euros contrastando con el año anterior en que presentaron unas amortizaciones netas de 1.496 millones de euros.

El resto de instrumentos financieros ha reducido su volumen en circulación desde comienzos del ejercicio. La deuda interior negociable, representada por las Obligaciones y Bonos, ha disminuido en 1.005 millones de euros, mientras que el año anterior esta disminución ascendió a 799 millones. Los préstamos obtenidos por el Estado se han amortizado en 275 millones de euros los negociados en moneda nacional y en 43 millones los obtenidos en moneda extranjera, minoraciones que ascendieron en conjunto a 731 millones en el mismo período de 2002.

NECESIDAD (-) O CAPACIDAD (+) DE FINANCIACIÓN DEL ESTADO

CONTABILIDAD NACIONAL

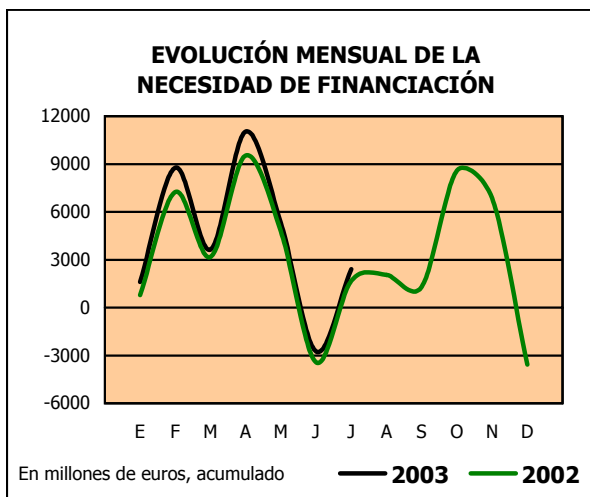
En millones de EUROS y porcentaje del PIB

	En el mes de JULIO			ACUMULADO a fin de mes		
	2003	2002	%	2003	2002	%
* En millones de EUROS						
Recursos no financieros	13.619	13.789	-1,2	62.870	61.997	1,4
Empleos no financieros	8.443	8.679	-2,7	60.453	60.318	0,2
NECESIDAD (-) O CAPACIDAD (+) DE FINANCIACION	5.176	5.110	1,3	2.417	1.679	44,0

	En el mes de JULIO			ACUMULADO a fin de mes		
	2003	2002	%	2003	2002	%
* En porcentaje del PIB						
Recursos no financieros	1,9	2,0	-	8,6	8,9	-
Empleos no financieros	1,2	1,3	-	8,3	8,7	-
NECESIDAD (-) O CAPACIDAD (+) DE FINANCIACION	0,7	0,7	-	0,3	0,2	-

A finales de julio de 2003 la actividad económica del Estado, medida en términos de contabilidad nacional, ha registrado un superávit de 2.417 millones de euros, cifra que supone un aumento del 44% respecto al también superávit obtenido en el mismo período de 2002. Con relación al PIB estimado para este ejercicio, el superávit a finales del mes de julio equivale al 0,3%, ratio superior en una décima al registrado en el ejercicio anterior.

Los recursos no financieros acumulados en este periodo han ascendido a 62.870 millones de euros, cifra que supera en un 1,4% a la del año anterior, de los cuales, el 87,3% corresponden a los principales impuestos. Los empleos no financieros han registrado un aumento del 0,2% respecto a 2002 con una dotación de 60.453 millones de euros. No obstante, hay que tener en cuenta que la comparación entre ambos ejercicios, tanto en el caso de los recursos como en el de los empleos, no es homogénea debido a la incidencia que tuvo durante los primeros meses del ejercicio de 2002 la vigencia del período transitorio en la aplicación del nuevo sistema de financiación de las Comunidades Autónomas.



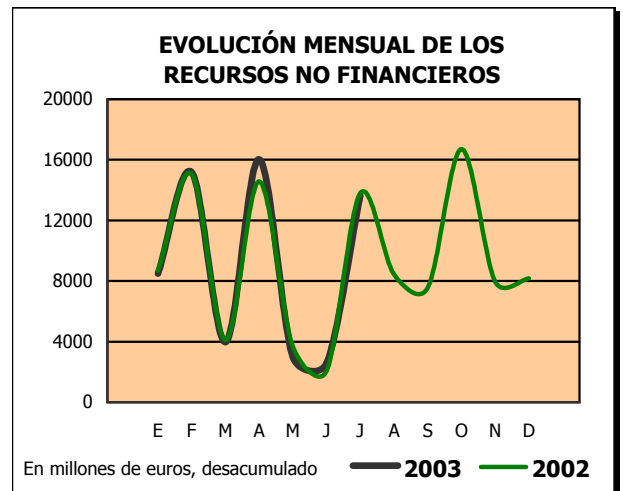
El saldo primario en estos siete primeros meses registra un superávit de 11.865 millones de euros, cifra superior en un 4,4% al superávit obtenido durante el año anterior.

RECURSOS NO FINANCIEROS

Los recursos no financieros del Estado ascienden en los siete primeros meses de 2003 a 62.870 millones de euros, un 1,4% más que en igual periodo del año anterior. Este resultado viene determinado, principalmente, por el comportamiento de los recursos impositivos que, con un peso relativo del 87,3% sobre los recursos totales, aumentan un 2,0% y, en menor medida, por el descenso de los no impositivos en un 2,8%.

Los impuestos corrientes sobre la renta con 29.573 millones de euros aumentan un 4,5%, afectados por el impacto de la reforma parcial del IRPF, que reduce el tipo medio de retención aplicable a las rentas del trabajo y del capital, así como por el comportamiento positivo del primer pago a cuenta del Impuesto sobre Sociedades.

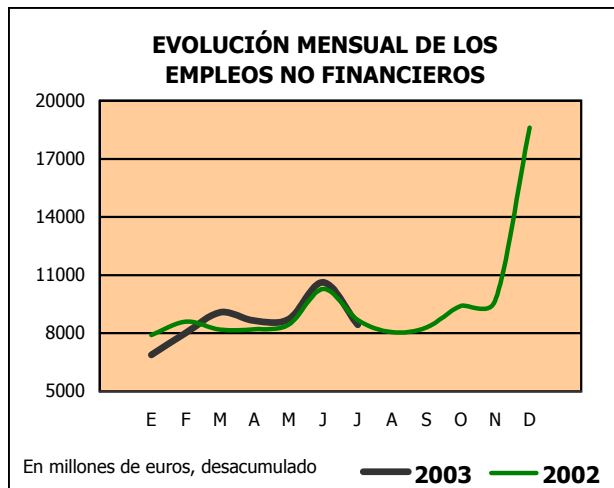
Los impuestos sobre la producción y las importaciones con 25.337 millones de euros descienden un 0,7%. Este resultado se explica por la falta de homogeneidad de los datos analizados en ambos años, debido a que durante los primeros meses de 2002 las entregas a cuenta a las Comunidades Autónomas de régimen común que no habían asumido directamente la gestión de la sanidad se realizaron con cargo a transferencias al INSALUD,



mientras que en 2003 la financiación se realiza mediante la participación en impuestos estatales.

La variación negativa de los recursos no impositivos se debe, en su totalidad, al descenso de los beneficios del Banco de España así como de los recursos por intereses.

EMPLEOS NO FINANCIEROS



En los siete primeros meses del año los empleos no financieros del Estado se elevan a 60.453 millones de euros, aumentando un 0,2% respecto a 2002.

Las transferencias corrientes entre Administraciones Públicas, con 25.711 millones de euros descienden un 5,1%, debido, principalmente, a la minoración del 51,8%

de las transferencias a la Seguridad Social, que se elevan a 2.687 millones de euros, como consecuencia de que este año no hay periodo transitorio en la financiación de las Comunidades Autónomas. Las transferencias a Comunidades Autónomas, por el contrario, tienen un crecimiento interanual del 7,5%, ascendiendo a 14.349 millones de euros.

Los gastos en remuneración de asalariados, con 10.067 millones de euros, aumentan un 4,3%. Las prestaciones sociales distintas de las transferencias sociales en especie crecen un 4,0%, hasta alcanzar 4.062 millones de euros. Los intereses derivados del endeudamiento del Estado, con 9.448 millones de euros, han experimentado un descenso interanual del 2,4%.

En cuanto a los empleos de capital, las transferencias de capital entre Administraciones Públicas aumentan un 2,6%, situándose en 1.481 millones de euros. La formación bruta de capital ha pasado de 1.268 millones de euros en 2002 a 1.741 millones de euros en 2003. Las ayudas a la inversión y otras transferencias de capital, con 1.117 millones de euros, crecen un 4,4%.

RECURSOS NO FINANCIEROS DEL ESTADO

CONTABILIDAD NACIONAL

En millones de EUROS

	En el mes de JULIO			ACUMULADO a fin de mes		
	2003	2002	%	2003	2002	%
- Producción de mercado y pagos por otra producción no de mercado	70	68	2,9	428	387	10,6
- Impuestos sobre la producción y las importaciones	5.041	4.962	1,6	25.337	25.504	-0,7
* IVA	3.971	3.961	0,3	19.112	18.571	2,9
* Otros impuestos	1.070	1.001	6,9	6.225	6.933	-10,2
- Rentas de la propiedad	175	495	-64,6	2.655	3.103	-14,4
* Intereses	80	81	-1,2	488	502	-2,8
* Dividendos y otras rentas	95	414	-77,1	2.167	2.601	-16,7
- Impuestos corrientes sobre la renta, el patrimonio,..	7.818	7.886	-0,9	29.573	28.307	4,5
- Cotizaciones sociales	460	434	6,0	3.659	3.490	4,8
- Transferencias corrientes entre administraciones públicas	51	42	21,4	987	906	8,9
- Otras transferencias corrientes	123	93	32,3	930	758	22,7
- Transferencias de capital	-119	-191	-37,7	-699	-458	52,6
TOTAL RECURSOS NO FINANCIEROS	13.619	13.789	-1,2	62.870	61.997	1,4

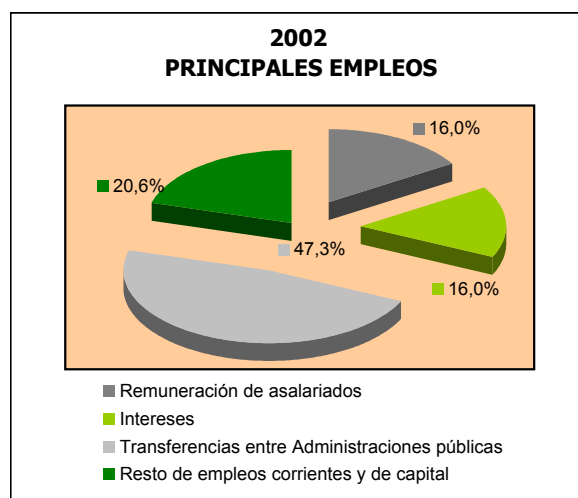
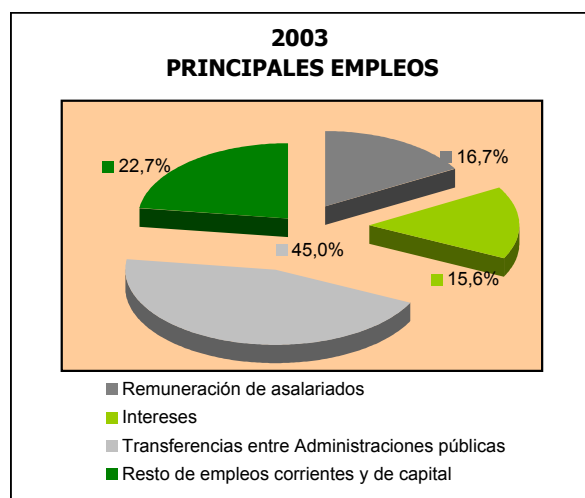


EMPLEOS NO FINANCIEROS DEL ESTADO

CONTABILIDAD NACIONAL

En millones de EUROS

	En el mes de JULIO			ACUMULADO a fin de mes		
	2003	2002	%	2003	2002	%
- Consumos intermedios	298	310	-3,9	1.863	1.752	6,3
- Remuneración de asalariados	1.324	1.226	8,0	10.067	9.652	4,3
- Subvenciones	140	249	-43,8	925	1.080	-14,4
- Intereses	1.378	1.415	-2,6	9.448	9.681	-2,4
- Prestaciones sociales distintas de las transferencias sociales en especie	511	497	2,8	4.062	3.906	4,0
- Transferencias sociales en especie, suministradas por productores de mercado	34	50	-32,0	199	118	68,6
- Transferencias corrientes entre administraciones públicas	3.739	3.729	0,3	25.711	27.098	-5,1
- Otros empleos corrientes	472	702	-32,8	3.769	3.199	17,8
- Formación bruta de capital	368	286	28,7	1.741	1.268	37,3
- Transferencias de capital entre administraciones públicas	129	160	-19,4	1.481	1.444	2,6
- Ayudas a la inversión y otras transferencias de capital	46	52	-11,5	1.117	1.070	4,4
- Adquisiciones menos cesiones de activos no financieros no producidos	4	3	33,3	70	50	40,0
TOTAL EMPLEOS NO FINANCIEROS	8.443	8.679	-2,7	60.453	60.318	0,2



PRINCIPALES INDICADORES DEL ESTADO

CONTABILIDAD DE CAJA

En millones de EUROS

	INGRESOS NO FINANCIEROS	PAGOS NO FINANCIEROS	DÉFICIT O SUPERAVIT DE CAJA	VARIACIÓN NETA DE ACTIVOS FINANCIEROS	NECESIDAD O CAPACIDAD DE ENDEUDAMIENTO
2002					
ENERO	9.426	14.143	-4.717	-1.049	-3.668
FEBRERO	24.701	23.727	974	-2.278	3.252
MARZO	27.948	30.794	-2.846	-1.979	-867
ABRIL	42.554	39.767	2.787	-1.619	4.406
MAYO	46.182	47.205	-1.023	-1.557	534
JUNIO	47.703	56.188	-8.485	-743	-7.742
JULIO	61.825	68.038	-6.213	-254	-5.959
AGOSTO	68.311	75.398	-7.087	-489	-6.598
SEPTIEMBRE	75.357	81.964	-6.607	-749	-5.858
OCTUBRE	91.825	91.739	86	352	-266
NOVIEMBRE	99.585	99.917	-332	2.715	-3.047
DICIEMBRE	108.456	111.082	-2.626	4.446	-7.072
2003					
ENERO	8.639	14.599	-5.960	-1.445	-4.515
FEBRERO	23.595	21.692	1.903	-2.743	4.646
MARZO	27.084	29.891	-2.807	-2.670	-137
ABRIL	43.148	37.621	5.527	-2.133	7.660
MAYO	45.999	45.768	231	-1.618	1.849
JUNIO	48.032	54.924	-6.892	-1.033	-5.859
JULIO	62.216	67.457	-5.241	-1.419	-3.822
AGOSTO					
SEPTIEMBRE					
OCTUBRE					
NOVIEMBRE					
DICIEMBRE					

PRINCIPALES INDICADORES DEL ESTADO

CONTABILIDAD NACIONAL

En millones de EUROS

	RECURSOS NO FINANCIEROS	EMPLEOS NO FINANCIEROS	NECESIDAD O CAPACIDAD DE FINANCIACIÓN	INTERESES	SALDO PRIMARIO
2002					
ENERO	8.689	7.903	786	1.446	2.232
FEBRERO	23.752	16.499	7.253	2.740	9.993
MARZO	27.858	24.694	3.164	4.140	7.304
ABRIL	42.434	32.902	9.532	5.509	15.041
MAYO	46.134	41.354	4.780	6.938	11.718
JUNIO	48.208	51.639	-3.431	8.266	4.835
JULIO	61.997	60.318	1.679	9.681	11.360
AGOSTO	70.429	68.377	2.052	11.061	13.113
SEPTIEMBRE	77.999	76.686	1.313	12.411	13.724
OCTUBRE	94.696	86.101	8.595	13.806	22.401
NOVIEMBRE	102.643	95.782	6.861	15.182	22.043
DICIEMBRE	110.819	114.395	-3.576	16.550	12.974
2003					
ENERO	8.489	6.890	1.599	1.430	3.029
FEBRERO	23.674	14.914	8.760	2.676	11.436
MARZO	27.639	23.997	3.642	4.042	7.684
ABRIL	43.677	32.644	11.033	5.374	16.407
MAYO	46.680	41.374	5.306	6.747	12.053
JUNIO	49.251	52.010	-2.759	8.070	5.311
JULIO	62.870	60.453	2.417	9.448	11.865
AGOSTO					
SEPTIEMBRE					
OCTUBRE					
NOVIEMBRE					
DICIEMBRE					

NOTAS METODOLÓGICAS

A LA CONTABILIDAD DE CAJA

En la contabilidad de caja se recogen los flujos monetarios de ingresos recaudados y de pagos realizados en el período de referencia. El ámbito de cobertura alcanza a las operaciones efectuadas a través de los registros contables del Presupuesto del Estado y de operaciones no presupuestarias, que constituyen el sistema de la contabilidad pública en sentido estricto.

La valoración de las operaciones se realiza de acuerdo a un criterio estricto de caja, es decir, se consideran los ingresos y pagos realizados en cada período, que corresponden tanto a derechos y obligaciones reconocidas en el Presupuesto corriente del ejercicio, como a los derechos y obligaciones que fueron reconocidas en presupuestos de años anteriores y que quedaron pendientes de cobro y de pago, respectivamente.

La información estadística de base procede, prácticamente en su totalidad, de los datos de ingresos, gastos, y operaciones no presupuestarias registrados en el Sistema de Información Contable (SIC), que es la aplicación informática de la contabilidad de la Administración General del Estado que gestiona la IGAE. Los datos se presentan desde un enfoque esencialmente económico, pretendiendo evitar la complejidad de los registros de la contabilidad pública, eliminando las operaciones internas entre ellos, y agregando la información en categorías fácilmente identificables con el propósito de hacer comprensible la situación y evolución de la incidencia monetaria de las principales operaciones realizadas por el Estado durante un período determinado.

En la información de los ingresos para el año 2001 (páginas 6 y 7) la columna de Comunidades Autónomas recoge el importe del tramo autonómico del IRPF (15%) correspondiente al anterior sistema de financiación de las Comunidades Autónomas.

CALENDARIO DE LAS NEDD DEL FMI

De acuerdo a los requisitos establecidos en las Normas Especiales para la Divulgación de Datos (NEDD) del Fondo Monetario Internacional (FMI), la IGAE publica a través de la red INTERNET un calendario que indica las fechas concretas, o aproximadas, en las que serán difundidos los datos correspondientes a los indicadores económicos relativos al sector fiscal, dentro del proyecto NEDD, que son elaborados por la IGAE y que están referidos al déficit en contabilidad nacional del sector Administraciones Públicas y del Estado. Dicho calendario se publica en la sección "Indicadores económicos" (Advance Release Calendar) dentro de la dirección <http://www.igae.minhac.es>

A LA CONTABILIDAD NACIONAL

La información se elabora siguiendo los criterios generales de contabilidad nacional establecidos por el Sistema Europeo de Cuentas (SEC 95) y de acuerdo a las reglas específicas del Manual del SEC 95 sobre el déficit público y la deuda pública, que constituyen el marco de referencia de obligado cumplimiento para todos los países miembros de la Unión Europea. En el sistema de contabilidad nacional los flujos se registran ateniéndose al principio de devengo, es decir, cuando se crea, transforma o extingue el valor económico, o cuando nacen, se transforman o se cancelan los derechos y las obligaciones.

La cobertura de los datos del Estado en contabilidad nacional incluye las operaciones anotadas en los registros de la contabilidad pública, Presupuesto del Estado y operaciones no presupuestarias, así como las operaciones efectuadas a través de las cuentas del Tesoro en el Banco de España, y todas aquellas operaciones que realizan otras unidades públicas por cuenta del Estado, independientemente del momento en el que se efectúe su aplicación a los registros de la contabilidad pública. Las operaciones del Presupuesto del Estado se registran en el momento en que se reconoce el derecho o la obligación, mientras que las efectuadas a través de los otros registros contables se consideran en el mismo momento en que se realizan.

Las fuentes de información estadística comprenden los registros del Sistema de Información Contable (SIC) de la IGAE, así como información estadística procedente de la Dirección General del Tesoro y Política Financiera. De igual modo, se utiliza información suministrada por la Intervención General del Banco de España, con relación a los movimientos de las operaciones realizadas a través de las cuentas del Estado en el Banco de España, y otros registros estadísticos de unidades públicas que efectúan operaciones por cuenta del Estado.