



GOBIERNO
DE ESPAÑA

MINISTERIO
DE HACIENDA
Y ADMINISTRACIONES PÚBLICAS

SECRETARÍA DE ESTADO DE
PRESUPUESTOS Y GASTOS

IGAE

INTERVENCIÓN GENERAL DE LA
ADMINISTRACIÓN DEL ESTADO

Principales indicadores de la actividad económica y financiera del Estado

SEPTIEMBRE 2015

Principales indicadores del Estado

Elaboración y Coordinación:

Intervención General Administración del Estado
Oficina Nacional de Contabilidad

NIPO: 630-15-013-3

Índice

PRINCIPALES INDICADORES

Saldo de las operaciones no financieras del Estado	4
--	---

CONTABILIDAD DE CAJA

Déficit (-) o superávit (+) de caja no financiero	6
Texto y gráficos	7
Ingresos no financieros	8
Texto	10
Ingresos impositivos homogéneos	11
Pagos no financieros	12
Texto y gráfico	13
Necesidad (-) o capacidad (+) de endeudamiento y variación de pasivos financieros	14
Texto y gráficos	15

CONTABILIDAD NACIONAL

Necesidad (-) o capacidad (+) de financiación	16
Texto y gráficos	17
Recursos no financieros	18
Texto y gráficos	19
Empleos no financieros	20
Texto y gráfico	21
Sistema de financiación del Estado a las CCAA	22
Sistema de financiación del Estado a las CCLL	23
Relación Caja- Contabilidad Nacional. Ajustes	24
Textos	25
Anexo estadístico	27

Saldo de las operaciones no financieras del Estado

Datos acumulados a finales de septiembre

En millones de euros y porcentaje sobre el PIB

CONTABILIDAD DE CAJA

	2014	2015
	=====	=====
Déficit (-) o superávit (+) de caja	-31.119	-17.630
En porcentaje del PIB	-2,99	-1,63
Saldo primario en caja	-6.953	6.115
En porcentaje del PIB	-0,67	0,57

Pro-memoria:

PIB utilizado 1.041.160 1.080.217

Saldo de las operaciones no financieras del Estado

Datos acumulados a finales de septiembre

En millones de euros y porcentaje sobre el PIB

CONTABILIDAD NACIONAL. Base 2010

	2014	2015
	=====	=====
Necesidad (-) o capacidad (+) de financiación ₍₁₎	-32.492	-25.580
En porcentaje del PIB	-3,12	-2,37
Saldo primario	-9.890	-3.416
En porcentaje del PIB	-0,95	-0,32

(1) Dato provisional

Pro-memoria:

PIB utilizado

1.041.160

1.080.217

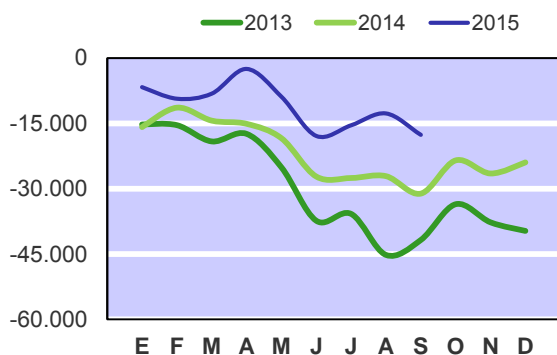
Déficit (-) o Superávit (+) de caja no financiero

Contabilidad de caja

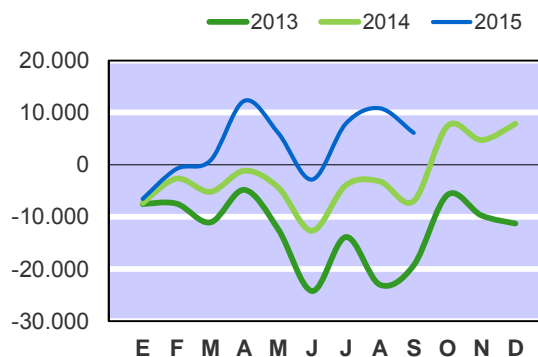
En millones de euros

	En el mes de SEPTIEMBRE			ACUMULADO a fin de mes		
	<u>2014</u>	<u>2015</u>	%	<u>2014</u>	<u>2015</u>	%
EN MILLONES DE EUROS						
Ingresos no financieros	4.847	4.231	-12,7	86.865	99.334	14,4
Pagos no financieros	8.853	9.139	3,2	117.984	116.964	-0,9
DÉFICIT (-) O SUPERÁVIT (+) DE CAJA	-4.006	-4.908	22,5	-31.119	-17.630	-43,3
SALDO PRIMARIO	-3.751	-4.704	25,4	-6.953	6.115	-
EN PORCENTAJE DEL PIB						
Ingresos no financieros	0,47	0,39	-	8,34	9,20	-
Pagos no financieros	0,85	0,85	-	11,33	10,83	-
DÉFICIT (-) O SUPERÁVIT (+) DE CAJA	-0,38	-0,45	-	-2,99	-1,63	-
SALDO PRIMARIO	-0,36	-0,44	-	-0,67	0,57	-
Pro-memoria:						
PIB utilizado	1.041.160	1.080.217				

DÉFICIT (-) o SUPERÁVIT (+) DE CAJA
CIFRAS ACUMULADAS
EN MILLONES DE EUROS



SALDO PRIMARIO EN CAJA
CIFRAS ACUMULADAS
EN MILLONES DE EUROS



El déficit de caja no financiero del Estado a finales de septiembre de 2015 ha sido de 17.630 millones de euros, inferior en un 43,3% al obtenido en el mismo periodo del año anterior. En términos del PIB representa el 1,63%, 1,36 puntos porcentuales menos que en 2014.

Los ingresos no financieros, una vez descontada la participación de las Administraciones Territoriales, son de 99.334 millones, con un aumento del 14,4%. En relación con el PIB, los ingresos suponen el 9,20% porcentaje que se incrementa en 0,86 puntos porcentuales respecto al año anterior. Los ingresos impositivos obtenidos por el Estado han crecido un 7,5%, impulsados por los aumentos del Impuesto de Sociedades y del IVA de operaciones interiores. El resto de ingresos no financieros crecen un 38,3%, con una recaudación de 26.730 millones, principalmente por el capítulo de tasas, precios públicos y otros ingresos, que recoge el incremento del 56,4% en los ingresos procedentes de las diferencias entre los valores de reembolso y emisión de deuda, que ha supuesto 3.586 millones más de recaudación, y por el capítulo de ingresos patrimoniales, que crecen un 69,6% por el efecto de la venta de acciones de AENA por importe de 2.165 millones.

El total de pagos no financieros hasta finales de septiembre ha sido de 116.964 millones, con una disminución del 0,9% respecto al mismo periodo del año anterior; con relación al PIB estimado para este ejercicio, equivalen al 10,83%, inferior en 0,50 puntos al nivel del año anterior. Esta reducción se debe principalmente a las menores transferencias al SPEE, que a finales de septiembre suponen 3.711 millones menos, cifra que ha sido compensada en parte por los mayores pagos, entre otros, por transferencias a la CNMC destinadas a subvencionar el déficit eléctrico y por inversiones reales, que recogen un elevado volumen de cancelación de obligaciones que quedaron pendientes de pago en 2014.

Los pagos por intereses hasta finales de septiembre han sido 23.745 millones, con una disminución del 1,7% respecto a igual periodo del año anterior. Si de la cifra de déficit de caja se descuenta el efecto de los intereses, se obtiene el saldo primario que alcanza el valor positivo de 6.115 millones, frente al déficit primario de 6.953 millones del mismo periodo del año anterior. Con relación al PIB estimado el superávit primario de caja equivale al 0,57% del PIB.

Ingresos no financieros

Contabilidad de caja

En millones de euros

	En el mes de SEPTIEMBRE							
	2014			2015			% Variación	
	Estado	CCAA CCLL	TOTAL	Estado	CCAA CCLL	TOTAL	Estado	TOTAL
IMPUESTOS DIRECTOS Y COTIZACIONES SOCIALES	1.555	2.668	4.223	1.205	2.783	3.988	-22,5	-5,6
- Renta de personas físicas	880	2.668	3.548	539	2.783	3.322	-38,8	-6,4
- Renta de sociedades	264	-	264	171	-	171	-35,2	-35,2
- Renta de no residentes	45	-	45	94	-	94	108,9	108,9
- Cuota de derechos pasivos	59	-	59	60	-	60	1,7	1,7
- Impuesto sobre la producción y almacenamiento de electricidad	297	-	297	334	-	334	12,5	12,5
- Otros	10	-	10	7	-	7	-30,0	-30,0
IMPUESTOS INDIRECTOS	1.607	3.196	4.803	1.603	3.398	5.001	-0,2	4,1
- Impuesto sobre el valor añadido (IVA)	681	2.150	2.831	526	2.380	2.906	-22,8	2,6
* IVA. Importaciones	864	-	864	342	-	342	-60,4	-60,4
* IVA. Operaciones interiores	-183	2.150	1.967	184	2.380	2.564	-	30,4
- Impuestos especiales	555	1.046	1.601	647	1.018	1.665	16,6	4,0
* Alcohol y bebidas derivadas	40	38	78	45	37	82	12,5	5,1
* Cerveza	14	15	29	15	15	30	7,1	3,4
* Productos intermedios	-	1	1	-	1	1	-	-
* Labores del Tabaco	189	357	546	272	308	580	43,9	6,2
* Hidrocarburos	336	498	834	308	538	846	-8,3	1,4
* Electricidad	-23	137	114	7	119	126	-	10,5
* Carbón	-1	-	-1	-	-	-	-	-
- Impuesto sobre primas de seguro	196	-	196	204	-	204	4,1	4,1
- Tráfico exterior	154	-	154	171	-	171	11,0	11,0
- Impuesto sobre gases fluorados	20	-	20	41	-	41	105,0	105,0
- Otros	1	-	1	14	-	14	-	-
TASAS, PRECIOS PÚBLICOS Y OTROS INGRESOS	427	-	427	748	-	748	75,2	75,2
TRANSFERENCIAS CORRIENTES	765	-	765	584	-	584	-23,7	-23,7
INGRESOS PATRIMONIALES	353	-	353	66	-	66	-81,3	-81,3
ENAJENACIÓN DE INVERSIONES REALES	6	-	6	6	-	6	-	-
TRANSFERENCIAS DE CAPITAL	8	-	8	8	-	8	0,0	0,0
Otros ingresos sin clasificar	126	-	126	11	-	11	-91,3	-91,3
TOTAL INGRESOS NO FINANCIEROS	4.847	5.864	10.711	4.231	6.181	10.412	-12,7	-2,8

Ingresos no financieros

Contabilidad de caja

En millones de euros

	ACUMULADO a finales de SEPTIEMBRE							
	2014			2015			% Variación	
	Estado	CCAA CCLL	TOTAL	Estado	CCAA CCLL	Estado	TOTAL	
IMPUESTOS DIRECTOS Y COTIZACIONES SOCIALES	39.743	23.436	63.179	40.241	25.262	65.503	1,3	3,7
- Renta de personas físicas	30.393	23.436	53.829	28.919	25.262	54.181	-4,8	0,7
- Renta de sociedades	6.312	-	6.312	7.949	-	7.949	25,9	25,9
- Renta de no residentes	1.138	-	1.138	1.191	-	1.191	4,7	4,7
- Cuota de derechos pasivos	737	-	737	775	-	775	5,2	5,2
- Impuesto sobre la producción y almacenamiento de electricidad	1.031	-	1.031	1.184	-	1.184	14,8	14,8
- Otros	132	-	132	223	-	223	68,9	68,9
IMPUESTOS INDIRECTOS	27.800	30.837	58.637	32.363	29.370	61.733	16,4	5,3
- Impuesto sobre el valor añadido (IVA)	20.624	21.283	41.907	24.390	20.611	45.001	18,3	7,4
* IVA. Importaciones	7.364	-	7.364	4.309	-	4.309	-41,5	-41,5
* IVA. Operaciones interiores	13.260	21.283	34.543	20.081	20.611	40.692	51,4	17,8
- Impuestos especiales	4.971	9.554	14.525	5.507	8.759	14.266	10,8	-1,8
* Alcohol y bebidas derivadas	201	348	549	217	347	564	8,0	2,7
* Cerveza	78	132	210	80	130	210	2,6	-
* Productos intermedios	7	8	15	6	10	16	-14,3	6,7
* Labores del Tabaco	1.563	3.412	4.975	2.367	2.536	4.903	51,4	-1,4
* Hidrocarburos	3.265	4.290	7.555	2.621	4.679	7.300	-19,7	-3,4
* Electricidad	-329	1.364	1.035	-2	1.057	1.055	-99,4	1,9
* Carbón	186	-	186	218	-	218	17,2	17,2
- Impuesto sobre primas de seguro	1.005	-	1.005	1.026	-	1.026	2,1	2,1
- Tráfico exterior	1.098	-	1.098	1.280	-	1.280	16,6	16,6
- Impuesto sobre gases fluorados	29	-	29	97	-	97	234,5	234,5
- Otros	73	-	73	63	-	63	-13,7	-13,7
TASAS, PRECIOS PÚBLICOS Y OTROS INGRESOS	8.337	-	8.337	13.515	-	13.515	62,1	62,1
TRANSFERENCIAS CORRIENTES	7.072	-	7.072	7.023	-	7.023	-0,7	-0,7
INGRESOS PATRIMONIALES	3.257	-	3.257	5.525	-	5.525	69,6	69,6
ENAJENACIÓN DE INVERSIONES REALES	82	-	82	129	-	129	57,3	57,3
TRANSFERENCIAS DE CAPITAL	311	-	311	514	-	514	65,3	65,3
Otros ingresos sin clasificar	263	-	263	24	-	24	-90,9	-90,9
TOTAL INGRESOS NO FINANCIEROS	86.865	54.273	141.138	99.334	54.632	153.966	14,4	9,1

Ingresos no financieros

Contabilidad de caja

A finales del mes de septiembre, los **ingresos totales** obtenidos por el Estado han ascendido a 153.966 millones, con un incremento del 9,1% respecto de los del año anterior. De esta cifra, 54.632 millones corresponden a las entregas a cuenta a las Administraciones Territoriales por su participación en los impuestos estatales, sin la cual la recaudación no financiera para el Estado es de 99.334 millones, un 14,4% superior a la de septiembre de 2014.

Los ingresos totales procedentes de los impuestos, incluidas las cotizaciones sociales, han aumentado un 4,4%, con 127.236 millones, cifra que pasa a ser de 132.822 millones en términos homogéneos, con una tasa de incremento del 4,6%, una vez corregidos los distintos ritmos de realización de las devoluciones en ambos años, las devoluciones del IVMDH (céntimo sanitario) y los aplazamientos de deudas de entes públicos. Hay que señalar que los ingresos brutos impositivos han crecido a un ritmo del 3,2% y que las devoluciones se han reducido un 0,8%. El resto de los ingresos no financieros es de 26.730 millones, con un aumento del 38,3%. Tanto los impuestos como las transferencias recibidas recogen los resultados de la liquidación definitiva del sistema de financiación de los entes territoriales de 2012 y 2013. El efecto total en los ingresos del Estado a finales de septiembre de la liquidación definitiva del ejercicio 2013 de las CCAA ha sido de mayores ingresos por importe de 1.842 millones, de los que 1.036 millones es por participación en impuestos y 806 millones por los Fondos de Suficiencia y Garantía. Sin embargo, la incidencia neta de la liquidación de 2012 en los ingresos del Estado de finales de septiembre de 2014 fue tan solo de 134 millones, que procedían de mayores transferencias por la liquidación del Fondo por importe de 1.560 millones y de menores ingresos por liquidación de la participación en impuestos, por 1.426 millones. En cuanto a la liquidación del ejercicio 2013 de las CCLL, hay que mencionar que aunque el resultado de la liquidación desde el punto de vista de los ingresos ha resultado favorable al Estado, a finales de septiembre la mayor parte queda pendiente de ingreso.

Los ingresos totales por *impuestos directos y cotizaciones sociales*, antes de descontar la participación de las Administraciones Territoriales en el IRPF, se elevan a 65.503 millones, con un aumento del 3,7%.

El IRPF ha aportado 54.181 millones, un 0,7% más que en 2014, aunque en términos homogéneos este aumento es del 0,3%. La recaudación a finales de septiembre recoge de forma completa los efectos de las medidas aprobadas por el RDL 9/2015, de 10 de julio, que, entre otras, adelanta en seis meses la segunda fase de la rebaja en el IRPF prevista para 2016 y que ha supuesto unos menores ingresos por retenciones de trabajo hasta septiembre de 259 millones, que se suman a los 2.647 millones de menor recaudación por la aplicación desde enero de la reforma fiscal. Los ingresos por retenciones de trabajo han ascendido a 51.002 millones, con un descenso interanual del 0,5%. Este descenso se debe a los ingresos de retenciones procedentes de contraidos previos, fundamentalmente por actas de inspección, que caen un 46,5%, ya que las retenciones de grandes empresas y pymes, que representan más del 69% del total, aumentan respectivamente el 0,8% y 0,4%, así como también aumentan un 0,8% las del conjunto de las distintas de las administraciones públicas. Asimismo hay que mencionar que la recuperación por parte de los empleados públicos en el primer trimestre de 44 días devengados de la paga extra de diciembre de 2012 ha supuesto un aumento de las retenciones del trabajo de 192 millones y que los principales efectos de la recuperación de otros 48 días adicionales aprobada en el mes de septiembre se van a ver en los meses siguientes, dado que la mayor parte de los abonos de esa nómina se va a realizar a partir del mes de octubre. El resto de las retenciones también disminuyen, excepto las de los fondos de inversión que aumentan un 62,1%. Caen un 16,1% las de capital mobiliario y un 4,0% las de arrendamientos. Por el contrario, aumentan un 3,1% los ingresos del gravámen sobre premios de determinadas loterías y un 12,6% los pagos fraccionados de profesionales y empresarios individuales. En cuanto a la Campaña de Renta, los ingresos hasta septiembre superan en un 15,6% a los del año anterior y las devoluciones realizadas son inferiores en un 0,9%.

Los ingresos del **Impuesto sobre Sociedades** han sido de 7.949 millones, con un aumento del 25,9%, que en términos homogéneos se sitúa en el 21,6%. También en este impuesto disminuyen los ingresos por retenciones de capital mobiliario y de arrendamientos y aumentan los procedentes de fondos de inversión, pero lo más significativo es por una parte el incremento registrado por los pagos fraccionados del 26,4%, debido al aumento de los beneficios y a las plusvalías generadas por la venta de las acciones de AENA, y, por otra, la evolución positiva de la cuota diferencial correspondiente a la declaración anual, que aporta 406 millones, debido al aumento de los ingresos brutos, sobre todo en los grupos consolidados y en las pymes, en contraste con la cuota negativa de 187 millones del mismo periodo de 2014.

Los ingresos totales por *impuestos indirectos* antes de descontar la participación territorial ascienden a 61.733 millones. **El IVA** aporta 45.001 millones, con un aumento del 7,4% en el que influye el descenso de las devoluciones en un 8,4%; corregido el distinto ritmo de realización de las devoluciones en ambos años, el aumento del IVA en términos homogéneos es del 6,1%. La evolución de estos ingresos recoge por un lado el dinamismo de las Pymes y por otro el impacto del nuevo sistema de liquidación del IVA de importación, que supone una pérdida de ingresos en las Aduanas que posteriormente es recuperado en el concepto de IVA de grandes empresas, exportadores y grupos y también vía menores devoluciones realizadas a estos contribuyentes; el IVA bruto de ambos conceptos aumenta un 2,4% hasta finales de septiembre.

Ingresos impositivos homogéneos

(Incluye la participación de las Administraciones Territoriales y otros ajustes)

En millones de euros

	En el mes de SEPTIEMBRE			ACUMULADO a fin de mes		
	2014	2015	%	2014	2015	%
IMPUESTOS DIRECTOS Y COTIZACIONES SOCIALES	4.141	3.938	-4,9	66.669	69.352	4,0
- Renta de personas físicas	3.627	3.343	-7,8	53.596	53.780	0,3
- Renta de sociedades	103	100	-3,3	10.032	12.199	21,6
- Otros	411	495	20,4	3.040	3.373	10,9
IMPUESTOS INDIRECTOS	4.513	4.655	3,1	60.280	63.470	5,3
- Impuesto sobre el valor añadido (IVA)	2.499	2.490	-0,4	43.181	45.816	6,1
- Impuestos especiales	1.643	1.735	5,6	14.894	15.188	2,0
- Otros	371	430	15,9	2.205	2.466	11,8
INGRESOS IMPOSITIVOS HOMOGÉNEOS	8.654	8.593	-0,7	126.949	132.822	4,6

Nota : Los ajustes efectuados para la obtención de los ingresos impositivos homogéneos se encuentran detallados en el apartado 5 del capítulo V "Notas explicativas y fuentes" del Informe mensual de Recaudación que se difunde en la sección de Estadísticas Tributarias de la página web de la AEAT (www.aeat.es).

Los **impuestos especiales** registran un descenso del 1,8%, por la caída de Hidrocarburos en un 3,4% y de Labores de Tabaco en un 1,4%. En términos homogéneos, corregidas las devoluciones del IVMDH, los IIEE aumentan un 2,0%. El **impuesto sobre gases fluorados**, tras el ingreso correspondiente al segundo cuatrimestre, asciende a 97 millones, mas del triple que el año anterior, hecho en el que influye el aumento de los tipos. Los ingresos del **impuesto sobre primas de seguros** han aumentado un 2,1% y los de tráfico exterior un 16,6%.

El resto de los ingresos no financieros aumentan un 38,3%, con incrementos en todos los capítulos excepto en el de transferencias corrientes recibidas. Lo más significativo es el aumento registrado en los capítulos de Tasas y otros ingresos y en el de Ingresos patrimoniales.

Dentro del capítulo de **Tasas y otros ingresos**, las tasas fiscales aumentan un 67,3% porque este año se recogen 453 millones del cánon por utilización de aguas continentales para producción de energía eléctrica, sin correspondencia en 2014. También incide en el aumento del capítulo el hecho de que los ingresos de 2014 incluían devoluciones de comisiones de avales por 614 millones, sin correspondencia en este ejercicio. Los reintegros de operaciones corrientes han pasado de 197 millones en 2014 a 768 millones en este ejercicio, de los que 561 millones corresponden a la devolución de aportación por recurso RNB que tiene su origen en el presupuesto rectificativo 7/2014 de la UE. Pero la diferencia mayor se produce en los ingresos por diferencia entre los valores de reembolso y emisión de deuda pública, que han aumentado un 56,4% y suponen 3.586 millones mas que el año anterior, lo que representa el 69,2% del aumento total del capítulo de 5.178 millones.

Los **ingresos patrimoniales** aumentan un 69,6% debido, principalmente, a los ingresos procedentes de la venta de AENA por importe de 2.165 millones, sin correspondencia en 2014 que han compensado el descenso de los dividendos ingresados por el Banco de España y por Loterías, con caídas superiores en ambos casos al 37%, y el descenso del 42,1% de los intereses de cuentas bancarias, principalmente los de consignaciones judiciales. Sin embargo los intereses de anticipos y préstamos concedidos por el Estado han aumentado un 83,8% debido a los del Fondo de Financiación de CCAA y de CCLL por los préstamos del FLA y del FFPP, con ingresos respectivos de 1.380 millones (756 millones en 2014) y 231 millones (sin ingresos en 2014).

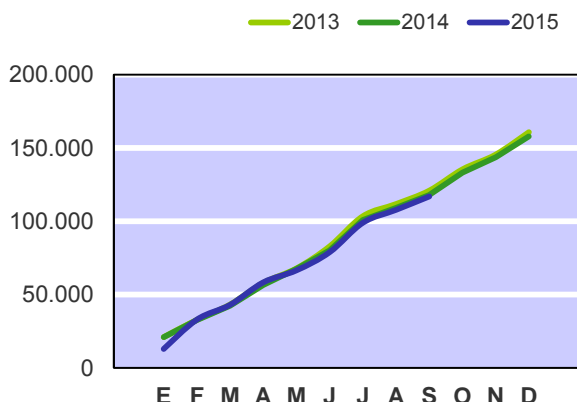
Pagos no financieros

Contabilidad de caja

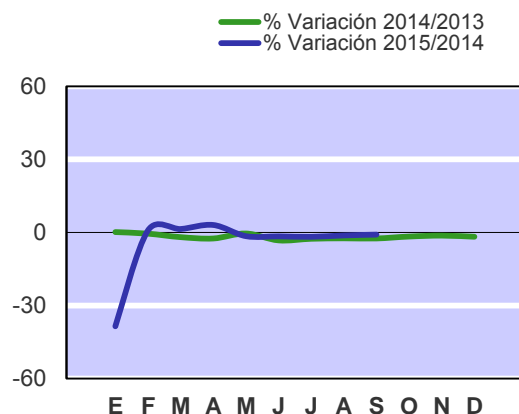
En millones de euros

	En el mes de SEPTIEMBRE			ACUMULADO a fin de mes		
	2014	2015	%	2014	2015	%
GASTOS DE PERSONAL	1.003	1.231	22,7	11.413	11.851	3,8
- Sueldos y salarios del personal activo	820	978	19,3	9.742	10.016	2,8
- Cotizaciones sociales	175	245	40,0	1.625	1.785	9,8
- Gastos sociales a cargo del empleador	8	8	-	46	50	8,7
GASTOS CORRIENTES EN BIENES Y SERVICIOS	222	286	28,8	1.911	2.077	8,7
GASTOS FINANCIEROS	255	204	-20,0	24.166	23.745	-1,7
TRANSFERENCIAS CORRIENTES	6.642	5.868	-11,7	72.593	69.236	-4,6
- A Organismos Autónomos	1.356	988	-27,1	12.005	8.449	-29,6
* Servicio Público de Empleo Estatal	1.216	842	-30,8	10.940	7.229	-33,9
- A la Seguridad Social	1.030	974	-5,4	11.227	11.314	0,8
- A Comunidades Autónomas	996	868	-12,9	13.537	13.664	0,9
* Sistema de financiación	909	792	-12,9	12.986	13.370	3,0
- Fondo de Suficiencia Global	319	322	0,9	2.868	2.897	1,0
- Fondo de Garantía	686	728	6,1	6.176	6.552	6,1
- Resto sistema de financiación	-96	-258	168,8	3.942	3.921	-0,5
* Otras transferencias a CCAA	87	76	-12,6	551	294	-46,6
- A Corporaciones Locales	1.244	1.334	7,2	11.936	12.003	0,6
* Participación en los ingresos del Estado	1.243	1.319	6,1	11.820	11.894	0,6
- Al Exterior	498	373	-25,1	10.048	9.417	-6,3
* Aportación al Presupuesto General de la UE	462	367	-20,6	9.179	8.916	-2,9
- A Familias e instituciones sin fines de lucro	980	1.027	4,8	10.850	11.140	2,7
* Pensiones de Clases Pasivas	893	924	3,5	8.817	9.110	3,3
- Otras transferencias	538	304	-43,5	2.990	3.249	8,7
INVERSIONES REALES	222	583	162,6	2.233	3.462	55,0
- Inversión civil	197	178	-9,6	1.865	2.089	12,0
* Ministerio de Fomento	137	109	-20,4	1.406	1.448	3,0
* Ministerio de Agricultura, Alimentación y Medio Ambiente	33	33	-	279	359	28,7
- Inversión del Ministerio de Defensa	25	405	-	368	1.373	273,1
TRANSFERENCIAS DE CAPITAL	509	967	90,0	5.668	6.593	16,3
- A Organismos Autónomos	16	10	-37,5	335	378	12,8
- A Agencias estatales y otros OOPP	30	729	-	2.557	3.658	43,1
* A la CNMC: sector eléctrico	19	721	-	2.398	3.452	44,0
- A Sociedades, empresas, entes públicos y resto	257	90	-65,0	1.180	1.196	1,4
- A Comunidades Autónomas	93	88	-5,4	550	517	-6,0
- A Familias e instituciones sin fines de lucro	73	25	-65,8	438	268	-38,8
- Otras transferencias	40	25	-37,5	608	576	-5,3
TOTAL PAGOS NO FINANCIEROS	8.853	9.139	3,2	117.984	116.964	-0,9

PAGOS NO FINANCIEROS
EN MILLONES DE EUROS



PAGOS NO FINANCIEROS
TASAS DE VARIACIÓN INTERANUAL
SOBRE CIFRAS ACUMULADAS



Los pagos no financieros del Estado han ascendido a finales de septiembre a 116.964 millones, un 0,9% inferiores a los del mismo periodo del año anterior. Este descenso se centra en el capítulo de intereses, que se reducen un 1,7% y en el de transferencias corrientes, cuya reducción es del 4,6%.

Los gastos de personal han ascendido a 11.851 millones, con un aumento del 3,8%, que pasa a ser del 2,5% si se descuenta el efecto del abono de los 44 días devengados de la paga extra de 2012. Los sueldos y salarios han sido a finales de septiembre de 10.016 millones, con un aumento del 2,8% que sería del 1,2% si se descuenta la parte de paga extra recuperada. Las cotizaciones sociales aumentan un 9,8%, por la incidencia de la mayor financiación del Estado en este ejercicio de 2015 al régimen de mutualidades, que supone en conjunto un 8,0% más de gasto inicial; el aumento del crédito en el caso de Muface es del 13,5% y del 7,9% en ISFAS.

Los gastos corrientes en bienes y servicios suben un 8,7%, principalmente por los derivados de la participación de las FAS en misiones internacionales relacionadas con el mantenimiento de la paz, cuyos pagos aumentan un 68,1% y en segundo lugar por el incremento del 24,8% en los gastos electorales. Estos aumentos compensan la reducción experimentada en los gastos corrientes de los distintos departamentos ministeriales, que hasta septiembre es del 8,2%.

Las transferencias corrientes descienden un 4,6%, por las destinadas al SPEE, con 7.229 millones y una disminución del 33,9%, debido, por un lado, a la menor dotación presupuestaria en 2015, derivada de la mejora prevista en el mercado laboral, y por otro, al menor ritmo de ejecución en el presupuesto de 2015, y eso a pesar de haberse abonado 497 millones que habían quedado pendientes del presupuesto de 2014. Las transferencias a la Seguridad Social crecen un 0,8%, principalmente, por las que financian las prestaciones socioeconómicas no contributivas, que presentan un aumento del 2,4%, con un volumen de 3.605 millones; por su parte, descienden un 0,9% las transferencias que financian los complementos de pensiones mínimas del Sistema, con 6.303 millones. Las transferencias a CCAA, aumentan un 0,9%, con 13.664 millones. Hay que mencionar que el efecto de las mayores entregas cuenta en 2015 se compensa en parte con la menor incidencia en el presupuesto de gastos de la liquidación definitiva del ejercicio 2013, que ha sido de 3.618 millones hasta septiembre, en comparación con la realizada el año anterior, que correspondía a 2012 y que ascendió a 3.905 millones. Por último, mencionar que se han pagado 7 millones por compensaciones de impuestos, mientras que en 2014 se abonaron 208 millones. Las transferencias a CCLL aumentan un 0,6%, ya que las mayores entregas a cuenta compensan el menor efecto presupuestario de la liquidación, que asciende a 24 millones en 2015 frente a 630 millones en 2014, también aumentan los pagos a familias e ISFL, destacando el aumento de las pensiones de clases pasivas en un 3,3%. Por el contrario, las transferencias al exterior disminuyen en un 6,3%, por el descenso de la aportación al Presupuesto General de la Unión Europea en un 2,9%.

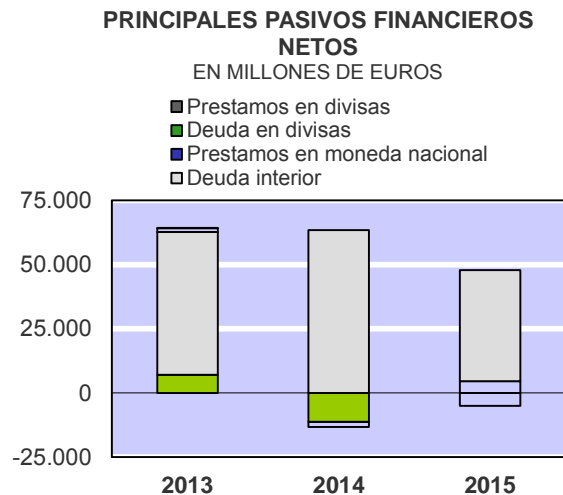
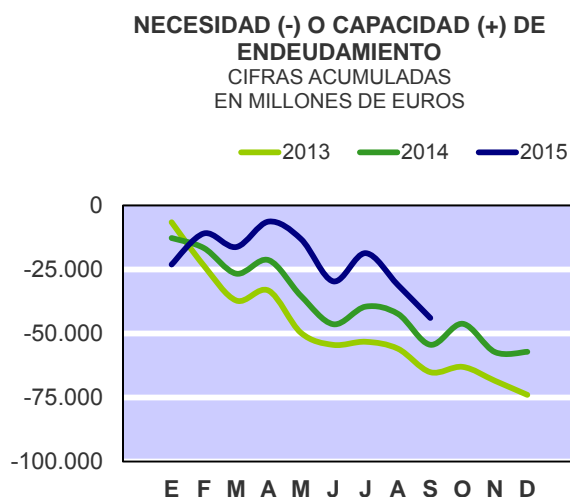
Entre el resto de pagos, destaca el aumento del 55,0% en el capítulo de inversiones debido a los programas especiales de modernización y de gastos operativos de las FAS del Ministerio de Defensa, y a los de creación y conservación de carreteras del Ministerio de Fomento. Asimismo destaca el aumento del 16,3% en el capítulo de transferencias de capital, debido a que la destinada a la CNMC para financiar el déficit eléctrico se ha incrementado un 44,0% por un mayor grado de ejecución presupuestaria. Del resto de transferencias de capital, mencionar los aumentos de las destinadas al ADIF, a RED.es y al FEGA, y el descenso de las destinadas al IDAE y al FED y a familias debido, en este caso, a que en 2014 se abonaron 131 millones que correspondían a subsidiación de intereses de préstamos por obligaciones de años anteriores.

Necesidad (-) o capacidad (+) de endeudamiento

Contabilidad de caja

En millones de euros

	En el mes de SEPTIEMBRE			ACUMULADO a fin de mes		
	2014	2015	%	2014	2015	%
DÉFICIT (-) O SUPERÁVIT (+) DE CAJA NO FINANCIERO	-4.006	-4.908	22,5	-31.119	-17.630	-43,3
VARIACIÓN NETA DE ACTIVOS FINANCIEROS	8.083	7.958	-1,5	23.314	26.333	12,9
- Acciones y participaciones	-	35	-	905	1.131	25,0
- Préstamos	-9	-35	288,9	-1.408	-1.414	0,4
- Aportaciones patrimoniales	2.100	1.182	-43,7	19.560	22.711	16,1
- Cuenta corriente en el Banco de España	-	5.503	-	-90	17.493	-
- Otros depósitos en el Banco de España	5.657	789	-86,1	7.803	-11.774	-
- Otros activos netos	335	484	44,5	-3.456	-1.814	-47,5
NECESIDAD (-) O CAPACIDAD (+) DE ENDEUDAMIENTO	-12.089	-12.866	6,4	-54.433	-43.963	-19,2
- Letras del Tesoro	2.330	853	-63,4	-11.277	4.553	-
* a doce meses o menos	2.330	853	-63,4	-2.497	4.553	-
* a dieciocho meses	-	-	-	-8.780	-	-
- Deuda interior a medio y largo plazo	9.013	12.767	41,7	63.450	43.319	-31,7
- Préstamos del interior	-21	-11	-47,6	-1.941	-5.046	160,0
- Deuda en divisas	-	-	-	-	-	-
- Préstamos en divisas	-	-	-	-	-	-
- Otros pasivos financieros netos	767	-743	-	4.201	1.137	-72,9
VARIACIÓN NETA DE PASIVOS FINANCIEROS	12.089	12.866	6,4	54.433	43.963	-19,2
- Variación de la cuenta corriente del Tesoro y de otros depósitos en el Banco de España	5.657	6.292	11,2	7.713	5.719	-25,9
VARIACIÓN NETA DE PASIVOS FINANCIEROS MENOS POSICIONES ACTIVAS DE TESORERÍA	6.432	6.574	2,2	46.720	38.244	-18,1



Hasta finales de septiembre de 2015, la necesidad de endeudamiento del Estado asciende a 43.963 millones, lo que supone una disminución de 10.470 millones de euros respecto a 2014. Esta disminución de las necesidades financieras globales, se debe, principalmente, al descenso de 13.489 millones registrado en el déficit de caja no financiero, ya comentado anteriormente, ya que el aumento neto registrado en las operaciones sobre activos financieros ha sido superior en 3.019 millones al del año anterior.

Las operaciones netas relativas a la cartera de valores, acciones y participaciones, han aumentado en el ejercicio en 1.131 millones, de los cuales, 753 millones corresponden a pagos que quedaron pendientes en ejercicios anteriores por la ampliación de capital de SEITTSA y 260 millones a cuotas de 2015 por la participación de nuestro país en organismos financieros multilaterales, de ellos, 243 millones son desembolsos al BEI. Asimismo se han pagado, entre otros, 105 millones por la participación en el capital de diversas sociedades del Grupo Patrimonio.

Los préstamos registran una disminución neta de 1.414 millones frente a los 1.408 millones del año anterior. En este ejercicio se han concedido 599 millones, los cuales han sido destinados, fundamentalmente, a proyectos de I+D+i desarrollados tanto por unidades del sector privado como del sector público; de ellos 369 millones corresponden a pagos pendientes de ejercicios anteriores. Los ingresos por cancelaciones han ascendido a 2.013 millones y en su mayor parte proceden de las distintas líneas gestionadas por el ICO, de los cuales 663 millones corresponden al plan VIVE, automóviles y autobuses, y 362 millones a la línea ICO AVANZ@.

Las aportaciones patrimoniales han aumentado en 22.711 millones, un 16,1% más que en el ejercicio anterior; destaca por su importe la aportación al Fondo de Financiación a Comunidades Autónomas, por 25.200 millones, frente a una aportación de 17.220 millones al FLA en 2014. Otras aportaciones del ejercicio de menor importe han sido los 323 millones a ADIF-Alta velocidad y los 196 millones a RED.es, ambas sin correspondencia en 2014; sin embargo el CDTI ha recibido hasta septiembre 34 millones frente a 114 millones en 2014. Dentro de las aportaciones patrimoniales de 2014 destacan los 1.905 entregados al MEDE. Por otra parte, entre las devoluciones de aportaciones patrimoniales cabe mencionar los 1.970 millones procedentes del FFPP y los 1.274 millones procedentes de la Entidad Pública Empresarial AENA.

Los pasivos financieros netos han aumentado en 43.963 millones. La práctica totalidad de los recursos financieros netos se ha obtenido de los títulos de la deuda interior negociable a medio y largo plazo, que han aportado 43.319 millones, entre los que se incluyen 2.579 millones de amortización de bonos del FFPP. Las Letras del Tesoro aportan 4.533 millones, mientras que en el año anterior se amortizaron en términos netos 11.277 millones. Con todos estos recursos, junto con los 1.137 millones obtenidos de otras operaciones netas de pasivo, se ha financiado el déficit de caja y las operaciones netas de activo financiero, en definitiva la necesidad de endeudamiento y además se han reducido los préstamos en moneda nacional en circulación en 5.046 millones, de los cuales, 4.000 millones corresponden a la amortización del MEDE, 972 millones a la amortización anual de los créditos singulares y 74 millones a la amortización de préstamos asumidos de Renfe. Si se deducen las posiciones activas de tesorería en el Banco de España, que han aumentado en 5.719 millones, los pasivos financieros netos del Estado habrían aumentado en 38.244 millones, un 18,1% menos que en 2014.

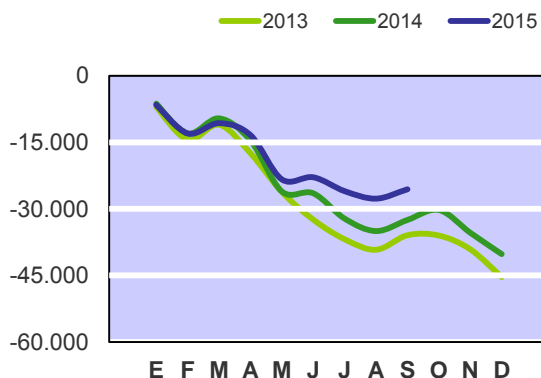
Necesidad (-) o Capacidad (+) de financiación

Contabilidad nacional. Base 2010

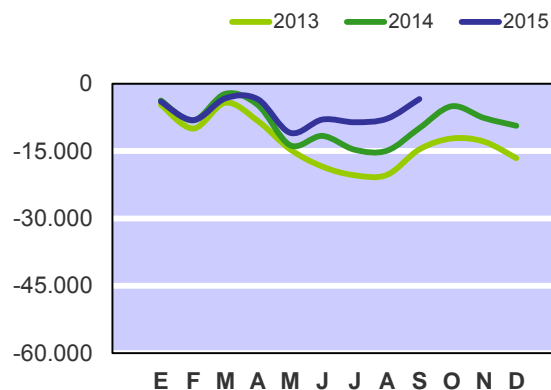
En millones de euros

	En el mes de SEPTIEMBRE			ACUMULADO a fin de mes		
	<u>2014</u>	<u>2015</u>	%	<u>2014</u>	<u>2015</u>	%
EN MILLONES DE EUROS						
Recursos no financieros	18.236	17.831	-2,2	126.516	131.738	4,1
Empleos no financieros	15.731	15.722	-0,1	159.008	157.318	-1,1
NECESIDAD (-) O CAPACIDAD (+) DE FINANCIACIÓN ⁽¹⁾	2.505	2.109	-15,8	-32.492	-25.580	-21,3
SALDO PRIMARIO	5.012	4.374	-12,7	-9.890	-3.416	-65,5
EN PORCENTAJE DEL PIB						
Recursos no financieros	1,75	1,65	-	12,15	12,20	-
Empleos no financieros	1,51	1,46	-	15,27	14,56	-
NECESIDAD (-) O CAPACIDAD (+) DE FINANCIACIÓN ⁽¹⁾	0,24	0,20	-	-3,12	-2,37	-
SALDO PRIMARIO	0,48	0,40	-	-0,95	-0,32	-
(1) Dato provisional						
Pro-memoria:						
PIB utilizado	1.041.160	1.080.217				

CAPACIDAD (+) o NECESIDAD (-) DE FINANCIACION
CIFRAS ACUMULADAS
EN MILLONES DE EUROS



SALDO PRIMARIO
CIFRAS ACUMULADAS
EN MILLONES DE EUROS



Hasta finales del mes de septiembre de 2015, el déficit del Estado, en términos de la contabilidad nacional, ha sido de 25.580 millones, cifra inferior en un 21,3% a la registrada en el mismo periodo de 2014, y que representa el 2,37% del PIB, ratio inferior en 0,75 puntos respecto al nivel de 2014. Esta situación se debe a un aumento del 4,1% de los recursos y a un descenso del 1,1% de los empleos.

El saldo primario, déficit excluidos los intereses devengados, es negativo con un importe de 3.416 millones, y un descenso del 65,5% respecto al mismo periodo de 2014. Los intereses devengados con 22.164 millones, han descendido un 1,9% respecto a la cifra de septiembre de 2014 con 22.602 millones.

Los recursos no financieros con un volumen de 131.738 millones, cifra que representa el 12,20% del PIB, 0,05 puntos porcentuales más que el año anterior. Los ingresos fiscales, impuestos y cotizaciones, han ascendido a 118.610 millones, un 5,6% más que en 2014. El conjunto de los impuestos ha sido de 112.727 millones con un crecimiento del 5,9% y las cotizaciones sociales, con 5.883 millones, han aumentado un 0,7%. El resto de los recursos no financieros, con 13.128 millones, cae un 7,5%, principalmente por el descenso de los recursos obtenidos por el devengo de intereses, ya que en 2015 ninguno de los préstamos concedidos a las Comunidades Autónomas y a las Corporaciones Locales tendrá coste financiero para estos subsectores. A este respecto, indicar que hasta el tercer trimestre de 2014 el Estado obtuvo ingresos por intereses de 1.802 millones por los préstamos concedidos a través del Fondo de Liquidez Autonómico (FLA) y del Fondo de Financiación de Pagos a Proveedores (FFPP). Asimismo, hay que considerar la caída en un 37,4% de los beneficios del Banco de España.

Los empleos no financieros con 157.318 millones, cifra que representa un 14,56% del PIB, ratio inferior en 0,71 puntos a la registrada en el mismo periodo de 2014. A efectos de una comparación homogénea entre ambos periodos, hay que señalar que en la cifra de empleos de 2015 se incluyen dos operaciones que no tuvieron correspondencia en los tres primeros trimestres de 2014: el extracoste por la producción de energía eléctrica en los territorios no peninsulares por importe de 666 millones, y la parte correspondiente a los 44 días devengados de la paga extra de 2012. Si se deduce la incidencia de estas operaciones, los empleos descenderían un 1,6%.

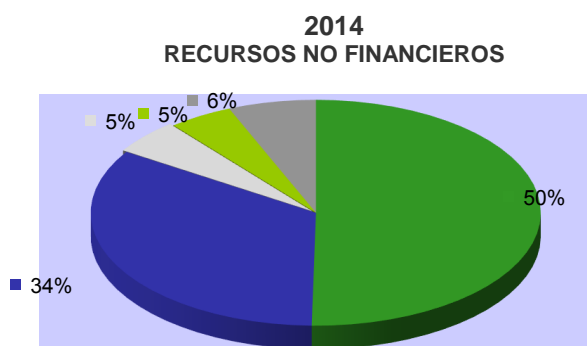
Recursos no financieros

Contabilidad nacional. Base 2010

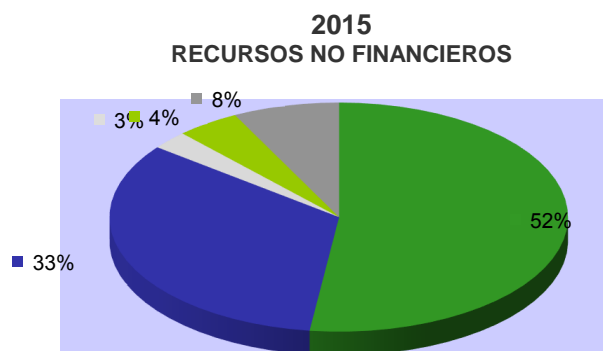
En millones de euros

	En el mes de SEPTIEMBRE			ACUMULADO a fin de mes		
	2014	2015	%	2014	2015	%
IMPUESTOS Y COTIZACIONES SOCIALES	16.384	16.928	3,3	112.330	118.610	5,6
* Impuestos sobre la producción y las importaciones	10.008	10.907	9,0	63.637	68.566	7,7
- IVA	7.888	8.588	8,9	46.597	49.960	7,2
- Otros	2.120	2.319	9,4	17.040	18.606	9,2
* Impuestos corrientes sobre la renta, el patrimonio, etc	5.799	5.442	-6,2	42.721	43.981	2,9
* Impuestos sobre el capital	7	7	-	130	180	38,5
* Cotizaciones sociales	570	572	0,4	5.842	5.883	0,7
RENTAS DE LA PROPIEDAD	827	158	-80,9	6.338	3.422	-46,0
* Dividendos y otras rentas	315	9	-97,1	2.252	1.590	-29,4
* Intereses	512	149	-70,9	4.086	1.832	-55,2
VENTA DE BIENES Y SERVICIOS	86	94	9,3	1.034	918	-11,2
OTROS RECURSOS NO FINANCIEROS	939	651	-30,7	6.814	8.788	29,0
* Transferencias entre AAPP	788	656	-16,8	7.841	10.559	34,7
* Otros ingresos	151	-5	-	-1.027	-1.771	72,4
TOTAL RECURSOS NO FINANCIEROS (1)	18.236	17.831	-2,2	126.516	131.738	4,1

(1) Dato provisional

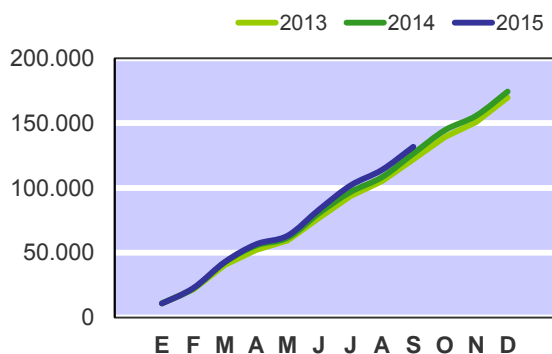


- Impuestos sobre la producción y las importaciones
- Impuestos sobre la renta
- Rentas de la propiedad
- Cotizaciones sociales
- Otros recursos corrientes y de capital

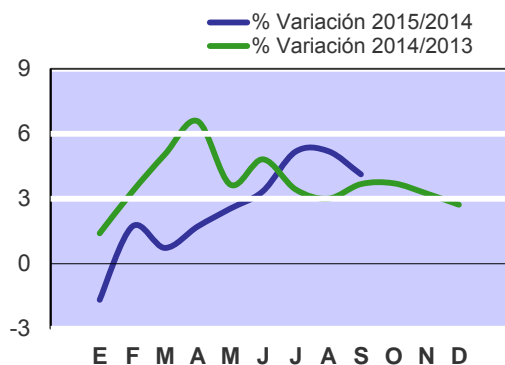


- Impuestos sobre la producción y las importaciones
- Impuestos sobre la renta
- Rentas de la propiedad
- Cotizaciones sociales
- Otros recursos corrientes y de capital

RECURSOS NO FINANCIEROS
MILLONES DE EUROS
SOBRE CIFRAS ACUMULADAS



RECURSOS NO FINANCIEROS
TASAS DE VARIACIÓN INTERANUAL
SOBRE CIFRAS ACUMULADAS



Hasta finales de septiembre de 2015 los recursos no financieros del Estado han sido 131.738 millones, con un aumento del 4,1% respecto al mismo periodo de 2014. Este resultado se debe al aumento de los ingresos fiscales, impuestos y cotizaciones sociales, en un 5,6%, con 118.610 millones, compensadas en parte con el descenso del resto de los recursos en un 7,5% con 13.128 millones. El total de los impuestos devengados crece un 5,9%, con 112.727 millones. Los impuestos sobre la producción y las importaciones aumentan un 7,7% hasta los 68.566 millones; de este importe, 49.960 millones corresponden al IVA que sube respecto al año anterior el 7,2%, y 18.606 millones a los demás impuestos sobre la producción y las importaciones, que aumentan un 9,2% debido a que se han registrado 363 millones del Impuesto sobre Depósitos de Entidades de Crédito, cifra en la que se incluye la entrega a cuenta del año 2015 y la liquidación de 2014, sin correspondencia en el mismo periodo de 2014, ya que el pago a cuenta se efectuó en el mes de diciembre. También han aumentado los ingresos por los impuestos de carácter medioambiental un 87,1%, entre los que se considerarán el cánón por utilización de las aguas continentales para la producción de energía eléctrica con unos ingresos de 453 millones y sin correspondencia en 2014, y el impuesto sobre el valor de la producción con 1.069 millones en 2015 y 684 millones en 2014; además en esta rúbrica se incluyen las subastas de derechos de emisión de gases de efecto invernadero con un total de 303 millones, 168 millones más que en 2014. Los impuestos corrientes sobre la renta y el patrimonio, con 43.981 millones, han crecido un 2,9%, principalmente, por el aumento del Impuesto sobre Sociedades. Las cotizaciones sociales han sido superiores a las de 2014 en un 0,7%, con 5.883 millones.

Los ingresos por rentas de la propiedad han sido de 3.422 millones, un 46,0% menos que en 2014. Los intereses han pasado de 4.086 millones en 2014 a 1.832 millones en 2015 debido, principalmente, a que los intereses devengados del Fondo de Liquidez Autonómico (FLA) y del Fondo para la Financiación de los Pagos a Proveedores (FFPP) en 2014 fueron de 1.460 millones y 342 millones, respectivamente, mientras que en 2015 no se ha registrado ninguna cantidad, debido a que estos préstamos no devengan intereses en dicho ejercicio. Los dividendos y otras rentas caen un 29,4%, debido al descenso del 37,4% de los beneficios del Banco de España.

Los ingresos derivados de la venta de bienes y servicios han registrado un descenso del 11,2% con un total de 918 millones, que se debe en gran medida a que los ingresos devengados por las comisiones de avales concedidos a las entidades de crédito fueron en los nueve primeros meses de 2014 de 210 millones y en el mismo periodo de 2015 de 18 millones, 192 millones menos.

Las transferencias entre Administraciones Públicas con 10.559 millones han aumentado un 34,7% en 2015, debido, fundamentalmente, al efecto que ha tenido en el presupuesto de ingresos del Estado la liquidación definitiva del año 2013 de las Comunidades Autónomas y de las Corporaciones Locales. En menor medida han contribuido al aumento de los ingresos por transferencias, los recursos recibidos desde la Jefatura de Tráfico por importe de 376 millones, frente a los 203 millones de 2014 y los 230 millones recibidos de la Agencia Española de Medicamentos y Productos Sanitarios sin correspondencia en el año anterior.

Los otros ingresos registran una cifra negativa por importe de 1.771 millones frente a los 1.027 millones de 2014; estos menores recursos se deben al aumento del ajuste por recaudación incierta.

Empleos no financieros

Contabilidad nacional. Base 2010

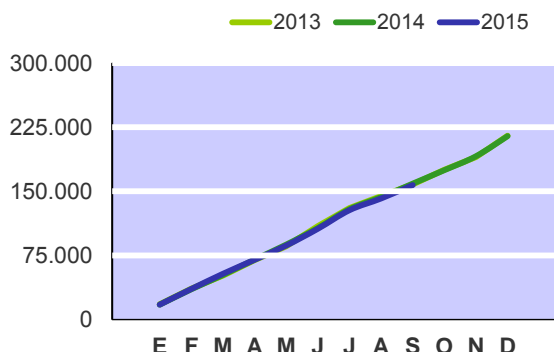
En millones de euros

	En el mes de SEPTIEMBRE			ACUMULADO a fin de mes		
	2014	2015	%	2014	2015	%
Consumos intermedios	350	365	4,3	3.167	3.306	4,4
Remuneración de asalariados	1.333	1.340	0,5	12.910	13.082	1,3
Intereses	2.507	2.265	-9,7	22.602	22.164	-1,9
Prestaciones sociales distintas de las transferencias sociales en especie	963	1.021	6,0	9.502	9.933	4,5
Transferencias sociales en especie:adquiridas en el mercado	43	39	-9,3	302	240	-20,5
Transferencias corrientes entre AAPP	8.987	8.945	-0,5	92.076	89.555	-2,7
Cooperación internacional corriente	37	5	-86,5	894	603	-32,6
Otras transferencias corrientes	49	39	-20,4	1.071	958	-10,6
Recursos propios de la UE: IVA y RNB	328	248	-24,4	7.867	7.621	-3,1
Resto empleos corrientes	126	831	559,5	1.830	2.945	60,9
Formación bruta de capital fijo	337	169	-49,9	3.053	3.145	3,0
Transferencias de capital entre AAPP	564	387	-31,4	3.242	2.990	-7,8
Ayuda a la inversión y otras transferencias de capital	87	66	-24,1	452	824	82,3
Resto empleos capital	20	2	-90,0	40	-48	-
TOTAL EMPLEOS NO FINANCIEROS ⁽¹⁾	15.731	15.722	-0,1	159.008	157.318	-1,1

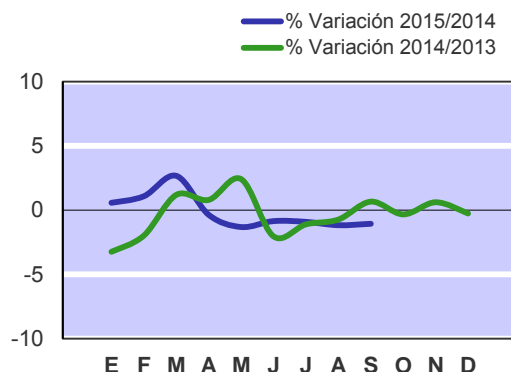
(1) Dato provisional



EMPLEOS NO FINANCIEROS
CIFRAS ACUMULADAS
EN MILLONES DE EUROS



EMPLEOS NO FINANCIEROS
TASAS DE VARIACIÓN INTERANUAL
SOBRE CIFRAS ACUMULADAS



Hasta finales de septiembre de 2015 los empleos no financieros del Estado han sido de 157.318 millones, un 1,1% menos que en el mismo periodo de 2014. Los datos de 2015 incluyen el extracoste derivado de la producción de energía eléctrica en los territorios no peninsulares y los 44 días devengados de la paga extraordinaria de 2012; ambas operaciones sin correspondencia en los nueve primeros meses de 2014, por lo que, en términos homogéneos, una vez deducido su efecto, los empleos descenderían el 1,6%.

Los consumos intermedios con 3.306 millones han aumentado un 4,4%, debido a los mayores gastos de emisión y colocación de deuda, 85 millones en 2015 y 49 millones en 2014, a la comisión de 23 millones por la amortización anticipada del préstamo MEDE, y al aumento de los gastos electorales, que han pasado de 121 millones en 2014 a 151 millones en 2015. La remuneración de asalariados crece un 1,3% hasta los 13.082 millones, cifra en la que se incluyen los 44 días devengados de la paga extra de 2012; descontado este efecto, este gasto aumentaría en torno al 0,1%. Los intereses devengados caen el 1,9% y se sitúan en 22.164 millones. Las prestaciones sociales distintas de las transferencias sociales en especie han crecido el 4,5%, con 9.933 millones, de este total 9.109 millones corresponden a pensiones que han aumentado un 3,3%. Las transferencias sociales en especie con 240 millones descienden un 20,5% debido, principalmente, al descenso de las subvenciones al transporte marítimo y aéreo que han pasado de 211 millones en 2014 a 160 millones en 2015.

Las transferencias corrientes entre Administraciones Públicas han sido un 2,7% inferiores a las de 2014, con un total de 89.555 millones. Las transferencias a los Fondos de Seguridad Social, con 19.074 millones, han descendido un 18,4%, debido a que las destinadas al Servicio Público de Empleo Estatal (SPEE) han sido inferiores en un 37,7%, con un total de 7.573 millones y las dirigidas al Sistema de Seguridad Social han aumentado un 0,2%, con un importe de 11.251 millones. En sentido contrario han ido las transferencias a los Organismos de la Administración Central que crecen el 3,3%, con un total de 3.801 millones y las transferencias a las Comunidades Autónomas que con 53.945 millones han aumentado un 2,9%. Las transferencias por el Fondo de Suficiencia aumentan un 3,4% y las del Fondo de Garantía un 5,2%. También aumentan las transferencias por Fondo de Competitividad y Cooperación en un 10,2% y 13,6%, respectivamente y las transferencias del IVA en un 0,7%, mientras que las transferencias de los IIEE descienden un 5,7%. Por último, las transferencias a las Corporaciones Locales han sido de 12.735 millones, con un aumento del 1,0%.

En el resto de empleos corrientes, destacar las subvenciones a los productos destinadas a financiar el coste del sistema eléctrico con 2.718 millones en 2015 y 1.555 millones en 2014. Entre los empleos de capital, la formación bruta crece un 3,0%, por las mayores inversiones militares del plan de modernización de las Fuerzas Armadas que han pasado de 452 millones en 2014 a 1.307 millones en 2015. Las transferencias de capital entre Administraciones Públicas con 2.990 millones han caído un 7,8%, mientras que las ayudas a la inversión y otras transferencias de capital aumentan en 372 millones, hasta los 824 millones, de los cuales, 323 millones corresponden a la aportación efectuada al ADIF-Alta Velocidad, sin correspondencia en 2014, y 172 millones a gastos de subsidiación de intereses de préstamos.

Sistema de financiación del Estado a las CCAA

Contabilidad nacional

En millones de euros

ACUMULADO a finales de SEPTIEMBRE

	2014			2015			%
	Entregas a cuenta	Liquidación 2012	Total	Entregas a cuenta	Liquidación 2013	Total	
RECURSOS NO FINANCIEROS	-19.378	2.761	-16.617	-19.975	3.089	-16.886	1,6
IMPUESTOS SOBRE LA RENTA Y EL PATRIMONIO	-23.941	580	-23.361	-24.944	-195	-25.139	7,6
Impuesto sobre la renta de las personas físicas	-23.941	580	-23.361	-24.944	-195	-25.139	7,6
TRANSFERENCIAS CORRIENTES ENTRE ADMINISTRACIONES PÚBLICAS (de las CCAA)	4.563	2.181	6.744	4.969	3.284	8.253	22,4
Impuesto sobre el valor añadido	-	-	-	-	844	844	-
Impuestos especiales	-	254	254	-	531	531	109,1
Fondo de suficiencia	1.999	1.560	3.559	2.193	801	2.994	-15,9
Fondo de garantía	2.564	367	2.931	2.776	1.069	3.845	31,2
Fondo complementario de financiación	-	-	-	-	14	14	-
Fondo de asistencia sanitaria	-	-	-	-	25	25	-
Otros conceptos	-	-	-	-	-	-	-
EMPLEOS NO FINANCIEROS	41.669	6.565	48.234	44.299	4.830	49.129	1,9
TRANSFERENCIAS CORRIENTES ENTRE ADMINISTRACIONES PÚBLICAS (a las CCAA)	41.669	6.565	48.234	44.299	4.830	49.129	1,9
Impuesto sobre el valor añadido	20.172	1.866	22.038	22.164	27	22.191	0,7
Impuestos especiales	9.321	397	9.718	9.046	116	9.162	-5,7
Fondo de suficiencia	2.825	-	2.825	2.852	69	2.921	3,4
Fondo de garantía	8.740	330	9.070	9.328	215	9.543	5,2
Fondo complementario de financiación	197	27	224	209	18	227	1,3
Fondo de asistencia sanitaria	321	18	339	341	-	341	0,6
Fondo de competitividad	-	2.208	2.208	-	2.433	2.433	10,2
Fondo de cooperación	-	1.719	1.719	-	1.952	1.952	13,6
Anticipos netos del sistema	93	-	93	359	-	359	286,0
Otros conceptos	-	-	-	-	-	-	-
TOTAL	-61.047	-3.804	-64.851	-64.274	-1.741	-66.015	1,8

Sistema de financiación del Estado a las CCLL

Contabilidad nacional

En millones de euros

ACUMULADO a finales de SEPTIEMBRE

	2014			2015			%
	Entregas a cuenta	Liquidación 2012	Total	Entregas a cuenta	Liquidación 2013	Total	
RECURSOS NO FINANCIEROS	-	31	31	-	832	832	-
TRANSFERENCIAS CORRIENTES ENTRE ADMINISTRACIONES PÚBLICAS (de las CCLL)	-	31	31	-	832	832	-
Impuesto sobre la renta de las personas físicas	-	10	10	-	7	7	-30,0
Impuesto sobre el valor añadido	-	-	-	-	29	29	-
Impuestos especiales	-	11	11	-	9	9	-18,2
Fondo complementario de financiación	-	10	10	-	770	770	-
Fondo de asistencia sanitaria	-	-	-	-	11	11	-
Otros conceptos	-	-	-	-	6	6	-
EMPLEOS NO FINANCIEROS	11.787	697	12.484	12.563	60	12.623	1,1
TRANSFERENCIAS CORRIENTES ENTRE ADMINISTRACIONES PÚBLICAS (a las CCLL)	11.787	697	12.484	12.563	60	12.623	1,1
Impuesto sobre la renta de las personas físicas	516	13	529	540	20	560	5,9
Impuesto sobre el valor añadido	423	74	497	506	-	506	1,8
Impuestos especiales	134	8	142	151	16	167	17,6
Fondo complementario de financiación	10.494	576	11.070	11.132	6	11.138	0,6
Fondo de asistencia sanitaria	169	9	178	180	-	180	1,1
Otros conceptos	51	17	68	54	18	72	5,9
TOTAL	-11.787	-666	-12.453	-12.563	772	-11.791	-5,3

Relación entre la contabilidad de caja y la contabilidad nacional. Base 2010

En millones de euros

	ACUMULADO a finales de SEPTIEMBRE			
	2014		2015	
	Millones	% PIB	Millones	% PIB
DÉFICIT (-) O SUPERÁVIT (+) DE CAJA	-31.119	-2,99	-17.630	-1,63
AJUSTES	-1.373	-0,13	-7.950	-0,74
- Variación en derechos y obligaciones pendientes	-899	-0,09	792	0,07
- Intereses	-4.036	-0,39	-7.738	-0,72
- Ajuste por devolución de impuestos	11.024	1,06	11.297	1,05
- Devolución del impuesto sobre ventas minoristas de determinados hidrocarburos (IVMDH)	-	-	591	0,05
- Impuestos: caja corregida	-3.790	-0,36	-3.672	-0,34
- Desestacionalización de la inversión	-957	-0,09	-521	-0,05
- Armamento militar	-445	-0,04	-614	-0,06
- Liquidación del sistema de financiación de CCAA y CCLL	-4.063	-0,39	-3.064	-0,28
- Venta de acciones de AENA	-	-	-2.165	-0,20
- Intereses del FLA y del FFPP	1.190	0,11	-1.611	-0,15
- Aportaciones de capital	-943	-0,09	-926	-0,09
- Variación en operaciones del Tesoro y otros ajustes	1.546	0,15	-319	-0,03
CAPACIDAD (+) O NECESIDAD (-) DE FINANCIACIÓN	-32.492	-3,12	-25.580	-2,37
PIB utilizado			1.041.160	1.080.217

Hasta finales de septiembre de 2015, el déficit de caja ha sido de 17.630 millones, mientras que de acuerdo a la contabilidad nacional el déficit ha sido de 25.580 millones.

Variación en derechos y obligaciones pendientes. En caja se anota el total de los cobros y pagos realizados durante el período, tanto por operaciones presupuestarias, del ejercicio corriente como de ejercicios cerrados, como por operaciones no presupuestarias, mientras que en contabilidad nacional se aplica el criterio del devengo, por lo que se consideran los derechos y las obligaciones reconocidas; además para la valoración de los impuestos y cotizaciones sociales es necesario la inclusión de un ajuste que recoja la estimación de aquellos ingresos que se consideran de recaudación incierta. Como consecuencia de la aplicación de estos criterios, el ajuste conjunto a realizar por esta diferencia de valoración a finales de septiembre de 2015 es de 792 millones de menor déficit en contabilidad nacional con relación al saldo negativo de caja. En 2014 el ajuste practicado fue negativo y por importe de 899 millones.

La variación en derechos pendientes de cobro ha sido negativa por importe de 1.557 millones, ya que los ingresos no financieros imputados en la contabilidad nacional han sido inferiores en dicha cifra a los ingresos en caja; en el ejercicio 2014 el ajuste fue negativo por importe de 1.604 millones. La variación en obligaciones pendientes de pago ha sido positiva por valor de 2.349 millones, lo que implica que los pagos en caja superan a las obligaciones reconocidas en dicho importe; en el mismo periodo de 2014 se practicó un ajuste positivo por valor de 705 millones. La diferencia se debe a que en 2015 los pagos de cerrados son superiores en un 44,2% a los de 2014.

Intereses. En contabilidad nacional los intereses se registran siguiendo el principio de devengo y desde el enfoque del deudor, es decir, desde la perspectiva de la unidad que emite el valor. En los bonos cupón cero los intereses son la diferencia entre el importe pagado al final del contrato y el tomado en préstamo en el momento inicial y que se distribuyen a lo largo de la vida del contrato. Este mismo principio es aplicable a los bonos emitidos con descuento y a los bonos emitidos con prima. En la contabilidad de caja el gasto de intereses se corresponde con los pagos totales realizados con cargo al capítulo 3 del presupuesto de gastos. Por tanto el ajuste resultante incluye, en cuanto al distinto criterio de registro temporal de los gastos, la diferencia entre las anotaciones en cuenta y el gasto devengado. Además cuando existen ingresos devengados derivados de que la deuda emitida en un periodo determinado se hace a un valor de emisión superior a su valor de reembolso, este mayor ingreso en el presupuesto del Estado, en contabilidad nacional se devengará a lo largo de la vida de la deuda emitida y hace necesario practicar un ajuste de más gasto.

Hasta finales de septiembre de 2015 el ajuste es negativo, más gasto en contabilidad nacional respecto a caja, por 7.738 millones y en 2014 fue también negativo por 4.036 millones. La diferencia entre ambas cifras se debe a que la deuda emitida en 2015 tiene un valor de emisión superior a su valor de reembolso, por tanto este mayor ingreso en el presupuesto del Estado, que en contabilidad nacional se devengará a lo largo de la vida de la deuda emitida, hace necesario practicar un ajuste de más gasto en contabilidad nacional. Hasta septiembre de 2015 los ingresos en el Presupuesto del Estado ascendieron a 9.946 millones y en 2014 a 6.360 millones.

Ajuste por devolución de impuestos. De acuerdo con el criterio establecido por Eurostat, las devoluciones de impuestos hay que imputarlas al periodo en el que se solicitan, con independencia del ejercicio en el que se paguen. Este criterio ha de ser aplicado a las devoluciones del IRPF, del IS y del IVA y tanto para las devoluciones anuales como mensuales. Esta diferencia de imputación temporal supone realizar a finales de septiembre de 2015 un ajuste positivo, de mayores ingresos en contabilidad nacional respecto a caja, por importe de 11.297 millones; a finales de septiembre de 2014 el ajuste fue de 11.024 millones y en el mismo sentido.

Devolución del Impuesto sobre Ventas Minoristas de Determinados Hidrocarburos (IVMDH). En el año 2014 el Tribunal de Justicia de la Unión Europea declaró la no conformidad con el derecho comunitario del Impuesto sobre Ventas Minoristas de Determinados Hidrocarburos (IVMDH). De acuerdo con la sentencia de este tribunal, el Estado debe proceder a la devolución de dicho impuesto. Según el criterio fijado por Eurostat, el gasto habrá de imputarse al periodo en el que se soliciten las devoluciones, con independencia del ejercicio en el que se efectúen los pagos de las mismas. Hasta septiembre de 2015 el Estado ha devuelto 591 millones, mientras que en contabilidad nacional este gasto ya se registró en 2014; por tanto esta diferencia de imputación temporal supone que en 2015 se practique un ajuste positivo por importe de 591 millones, de menor déficit en contabilidad nacional respecto al saldo negativo de caja.

Impuestos: caja corregida. El criterio de registro de los impuestos en contabilidad nacional es el devengo económico en el período considerado, mientras que en caja se registran por su recaudación total en ese momento. En el caso del IVA, del IS y del IRPF, la aproximación al momento de su devengo económico supone realizar un adelanto, de 1 a 3 meses dependiendo del impuesto y del obligado al pago, con relación al momento en el que se reconoce el derecho de cobro frente al contribuyente. Por ello, con el fin de adecuar el flujo de la recaudación en caja al momento de su imputación en las cuentas nacionales, es preciso efectuar el ajuste correspondiente. En septiembre de 2015 se ha practicado un ajuste negativo, de mayor déficit en contabilidad nacional respecto al saldo en caja de 3.672 millones; en 2014 el ajuste fue de 3.790 millones y en el mismo sentido.

Desestacionalización de la inversión. En contabilidad pública el gasto en inversión se produce en el momento del reconocimiento de la obligación. La dinámica presupuestaria lleva a que esta fase del gasto se produzca, mayoritariamente, en los últimos meses del año, con lo que la inversión presenta una estacionalidad que no guarda relación con la evolución de la producción real. La contabilidad nacional para el cálculo de la formación bruta de capital fijo trata de evitar la estacionalidad periodificando el gasto. Esta periodificación afecta a la estimación de la inversión a lo largo de cada año, pero no al agregado anual. A finales de ambos periodos se ha practicado un ajuste negativo, 521 millones en 2015 y 957 millones en 2014.

Inversiones militares. De acuerdo con las normas de la contabilidad nacional, los gastos correspondientes al armamento militar y a los sistemas de apoyo deben registrarse en el momento en el que los bienes y servicios son puestos a disposición del Ministerio de Defensa, independientemente de su asignación presupuestaria y del sistema de financiación utilizado. El ajuste practicado a finales de septiembre de 2015 ha sido negativo, de más gasto en contabilidad nacional respecto al saldo de caja, por importe de 614 millones. En 2014 el ajuste fue también negativo por importe de 445 millones.

Liquidación Sistema de Financiación de CCAA y CCLL. La liquidación definitiva del sistema de financiación de las CCAA y CCLL de los años 2008 y 2009, practicadas en 2010 y 2011, generaron unos saldos a favor del Estado de 5.917 millones y 18.946 millones en el caso de las CCAA y de 1.464 millones y de 3.881 millones en el de las CCLL. En la contabilidad nacional, estos saldos a favor del Estado se imputaron como recursos no financieros devengados en los respectivos ejercicios, 2010 y 2011, mientras en caja se acordó su aplazamiento. Como consecuencia de esta diferencia de imputación temporal, hasta septiembre de 2015 se ha practicado un ajuste negativo conjunto de 3.885 millones por las cuotas ingresadas en caja y hasta septiembre de 2014, un ajuste también negativo, por importe de 4.063 millones. Asimismo, la liquidación definitiva del sistema de financiación de las CCAA y de las CCLL correspondiente al año 2013, practicada en julio de 2015, ha generado un saldo a favor del Estado de 39 millones y de 782 millones, respectivamente, cuyo cobro no se ha efectuado aún, mientras que en contabilidad nacional han sido imputados como ingresos devengados en el año 2015; esta diferencia de imputación temporal obliga a practicar un ajuste positivo conjunto de 821 millones por los ingresos devengados y que todavía no han sido cobrados. Por tanto hasta septiembre de 2015 se ha practicado por una parte un ajuste negativo de 3.885 millones y otro positivo de 821 millones, resultando un ajuste negativo de 3.064 millones.

Venta de acciones de AENA. Los ingresos por beneficios procedentes de la venta de parte de la participación del Estado en el capital de esta empresa pública, han sido recogidos en la contabilidad presupuestaria del Estado como un ingreso por dividendos (capítulo cinco). No obstante, en términos de la contabilidad nacional esta operación se ha registrado como un ingreso de carácter financiero en el Estado y, por tanto, en contabilidad nacional se ha practicado un ajuste negativo de mayor déficit en contabilidad nacional respecto al saldo negativo de caja por importe de 2.165 millones.

Intereses del Fondo de Liquidez Autonómico (FLA) y del Fondo para la Financiación de los Pagos a los Proveedores II (FFPP II). Desde el uno de enero de 2015 tanto los préstamos vivos concedidos con cargo FLA como los que se concedieron con cargo al FFPP no devengarán intereses durante el año 2015. No obstante, en la contabilidad presupuestaria los intereses se consideran ingresos en el ejercicio en el que se cobran. En el primer cuatrimestre de 2015 se cobraron por intereses, tanto de préstamos correspondientes al FLA como del FFPP, 1.611 millones, y cuyo devengo fue en el año 2014, ejercicio en el que fueron imputados como ingresos en contabilidad nacional. Esta diferencia de imputación temporal hace que hasta finales de septiembre de 2015 se practique un ajuste negativo en contabilidad nacional de menos ingreso respecto a los ingresos de caja por importe de 1.611 millones. En 2014 se practicó un ajuste positivo de 1.190 millones, ya que hasta agosto de 2014 los ingresos devengados eran superiores a los cobros en dicho importe.

Aportaciones de capital a sociedades públicas. De acuerdo con los criterios de delimitación institucional y de imputación de operaciones de la contabilidad nacional, las participaciones realizadas por el Estado en sociedades públicas de carácter instrumental se consideran incluidas en el sector de las Administraciones Públicas, y deben de imputarse como operaciones de naturaleza no financiera con efecto sobre el déficit del Estado; de igual manera se consideran las aportaciones financieras que se han efectuado a empresas públicas cuya actividad no resulta rentable para el Estado, desde un punto de vista exclusivamente económico. Dado que estas aportaciones se realizan a través del capítulo 8 del presupuesto de gastos del Estado, como operaciones financieras sin incidencia en el saldo de caja no financiero, es preciso realizar el ajuste correspondiente. A finales de septiembre de 2015, el ajuste practicado es de 926 millones, de mayor déficit en contabilidad nacional; en el mismo periodo de 2014 el ajuste es de 943 millones y en el mismo sentido.

Otros ajustes netos. Se incluyen ajustes correspondientes a diversas operaciones de distinta naturaleza, cuya importancia cuantitativa individual es de menor importancia y que se deben a los diferentes criterios de valoración e imputación aplicados en caja y en contabilidad nacional. El conjunto de estos ajustes hasta septiembre de 2015 ha tenido una incidencia negativa en contabilidad nacional de 319 millones respecto al saldo de caja; hasta septiembre de 2014 el ajuste neto fue positivo por importe de 1.546 millones.

Anexo estadístico



Principales indicadores del Estado

En millones de EUROS

	Contabilidad de caja				Contabilidad nacional. Base 2010			
	Ingresos no financieros	Pagos no financieros	Déficit (-) o Superávit (+) de caja	Saldo primario	Recursos no financieros	Empleos no financieros	Necesidad (-) o Capacidad (+) de financiación	Saldo primario
2009	102.038	171.669	-69.631	-51.981	133.987	233.649	-99.662	-83.303
2010	127.337	179.572	-52.235	-32.597	161.235	211.843	-50.608	-32.451
2011	104.145	151.095	-46.950	-24.746	168.062	200.060	-31.998	-9.595
2012	123.344	152.357	-29.013	-2.958	173.033	217.126	-44.093	-18.399
2013	121.118	160.796	-39.678	-11.271	169.714	215.094	-45.380	-16.583
2014	134.036	157.993	-23.957	7.866	174.340	214.532	-40.192	-9.366
2015 <small>Sep.</small>	99.334	116.964	-17.630	6.115	131.738	157.318	-25.580	-3.416

2012

Enero	9.195	18.235	-9.040	-2.790	10.510	17.280	-6.770	-4.708
Febrero	23.063	32.259	-9.196	-2.510	20.189	36.326	-16.137	-12.118
Marzo	28.579	41.399	-12.820	-5.967	39.084	54.044	-14.960	-8.852
Abril	45.737	54.931	-9.194	2.187	50.028	69.389	-19.361	-11.227
Mayo	45.923	65.716	-19.793	-8.238	54.998	85.180	-30.182	-19.960
Junio	49.035	82.082	-33.047	-21.202	71.389	108.239	-36.850	-24.630
Julio	68.200	99.156	-30.956	-10.924	97.851	138.193	-40.342	-26.010
Agosto	66.825	106.015	-39.190	-18.878	107.969	150.945	-42.976	-26.599
Septiembre	80.085	114.738	-34.653	-13.919	126.358	164.767	-38.409	-20.016
Octubre	101.853	127.413	-25.560	-198	142.704	178.600	-35.896	-15.366
Noviembre	108.318	136.056	-27.738	-2.201	153.291	192.276	-38.985	-16.401
Diciembre	123.344	152.357	-29.013	-2.958	173.033	217.126	-44.093	-18.399

2013

Enero	5.789	21.041	-15.252	-7.543	10.887	17.904	-7.017	-4.668
Febrero	17.449	32.860	-15.411	-7.464	21.664	36.097	-14.433	-9.984
Marzo	24.143	43.284	-19.141	-11.048	40.487	51.522	-11.035	-4.217
Abril	40.648	58.052	-17.404	-4.813	52.162	69.620	-17.458	-8.295
Mayo	42.783	67.867	-25.084	-12.371	59.424	85.608	-26.184	-14.612
Junio	45.572	82.922	-37.350	-24.219	76.871	109.294	-32.423	-18.465
Julio	67.708	103.482	-35.774	-13.853	93.664	130.516	-36.852	-20.393
Agosto	66.612	111.798	-45.186	-23.000	105.123	144.334	-39.211	-20.294
Septiembre	79.174	120.934	-41.760	-19.281	122.029	157.962	-35.933	-14.627
Octubre	101.880	135.434	-33.554	-5.763	139.306	175.312	-36.006	-12.194
Noviembre	107.791	145.499	-37.708	-9.723	150.795	189.901	-39.106	-12.888
Diciembre	121.118	160.796	-39.678	-11.271	169.714	215.094	-45.380	-16.583

Principales indicadores del Estado

En millones de EUROS

	Contabilidad de caja				Contabilidad nacional. Base 2010			
	Ingresos no financieros	Pagos no financieros	Déficit (-) o Superávit (+) de caja	Saldo primario	Recursos no financieros	Empleos no financieros	Necesidad (-) o Capacidad (+) de financiación	Saldo primario
2009	102.038	171.669	-69.631	-51.981	133.987	233.649	-99.662	-83.303
2010	127.337	179.572	-52.235	-32.597	161.235	211.843	-50.608	-32.451
2011	104.145	151.095	-46.950	-24.746	168.062	200.060	-31.998	-9.595
2012	123.344	152.357	-29.013	-2.958	173.033	217.126	-44.093	-18.399
2013	121.118	160.796	-39.678	-11.271	169.714	215.094	-45.380	-16.583
2014	134.036	157.993	-23.957	7.866	174.340	214.532	-40.192	-9.366
2015 <small>Sep.</small>	99.334	116.964	-17.630	6.115	131.738	157.318	-25.580	-3.416

2014

Enero	5.221	21.077	-15.856	-7.337	11.040	17.324	-6.284	-3.746
Febrero	21.313	32.705	-11.392	-2.661	22.385	35.381	-12.996	-8.179
Marzo	28.087	42.458	-14.371	-5.181	42.533	52.133	-9.600	-2.237
Abril	41.528	56.629	-15.101	-1.141	55.595	70.175	-14.580	-4.738
Mayo	49.181	67.590	-18.409	-4.360	61.595	87.676	-26.081	-13.702
Junio	53.037	80.239	-27.202	-12.657	80.577	107.061	-26.484	-11.622
Julio	73.279	100.816	-27.537	-3.917	96.878	129.071	-32.193	-14.709
Agosto	82.018	109.131	-27.113	-3.202	108.280	143.277	-34.997	-14.902
Septiembre	86.865	117.984	-31.119	-6.953	126.516	159.008	-32.492	-9.890
Octubre	109.701	133.197	-23.496	7.450	144.481	174.731	-30.250	-5.022
Noviembre	117.150	143.648	-26.498	4.735	155.695	191.067	-35.372	-7.630
Diciembre	134.036	157.993	-23.957	7.866	174.340	214.532	-40.192	-9.366

2015

Enero	6.276	12.962	-6.686	-6.555	10.856	17.423	-6.567	-3.981
Febrero	23.645	32.990	-9.345	-789	22.770	35.763	-12.993	-8.117
Marzo	34.886	43.064	-8.178	813	42.843	53.524	-10.681	-3.239
Abril	55.869	58.375	-2.506	12.255	56.550	69.921	-13.371	-3.453
Mayo	57.689	66.574	-8.885	6.096	63.163	86.524	-23.361	-10.937
Junio	61.081	78.968	-17.887	-2.839	83.276	106.147	-22.871	-7.977
Julio	83.596	99.034	-15.438	7.917	101.892	127.894	-26.002	-8.584
Agosto	95.103	107.825	-12.722	10.819	113.907	141.596	-27.689	-7.790
Septiembre	99.334	116.964	-17.630	6.115	131.738	157.318	-25.580	-3.416
Octubre								
Noviembre								
Diciembre								