



MINISTERIO
DE HACIENDA
Y ADMINISTRACIONES PÚBLICAS

Principales indicadores de la actividad económica y financiera del Estado

JULIO 2013

Nota sobre el cambio de Base 2008

Los datos referidos a la contabilidad nacional que se presentan en este documento incorporan los cambios metodológicos y estadísticos de la nueva Base 2008 de la Contabilidad Nacional de España. En el siguiente enlace puede verse una explicación detallada del contenido y alcance de dichos cambios.

[Cambios de la Base 2008](#)

N.I.P.O.: 630-13-043-X

Elaboración y Coordinación:

Intervención General Administración del Estado

Subdirección General de Análisis y Cuentas Económicas del Sector Público

[Informes y cuentas económicas del sector público](#)

Índice

PRINCIPALES INDICADORES

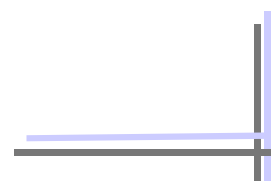
Saldo de las operaciones no financieras del Estado	4
--	---

CONTABILIDAD DE CAJA

Déficit (-) o superávit (+) de caja no financiero	6
Texto y gráficos	7
Ingresos no financieros	8
Texto	10
Ingresos homogéneos y gráficos	11
Pagos no financieros	12
Texto y gráficos	13
Necesidad (-) o capacidad (+) de endeudamiento y variación de pasivos financieros	14
Texto y gráficos	15

CONTABILIDAD NACIONAL

Necesidad (-) o capacidad (+) de financiación	16
Texto y gráficos	17
Recursos no financieros	18
Texto y gráficos	19
Empleos no financieros	20
Texto y gráfico	21
Anexo estadístico	22
Notas metodológicas	24



Saldo de las operaciones no financieras del Estado

Datos acumulados a finales de julio

En millones de euros y porcentaje sobre el PIB

CONTABILIDAD DE CAJA

	2012	2013
	=====	=====
Déficit (-) o superávit (+) de caja	-30.956	-35.774
En porcentaje del PIB	-3,01	-3,47
Saldo primario en caja	-10.924	-13.853
En porcentaje del PIB	-1,06	-1,34

Pro-memorla:

PIB utilizado 1.029.002 1.030.237

Nota: El PIB utilizado para el año 2013 es una estimación provisional

Saldo de las operaciones no financieras del Estado

Datos acumulados a finales de julio

En millones de euros y porcentaje sobre el PIB

CONTABILIDAD NACIONAL. Base 2008

	2012	2013
	=====	=====
Necesidad (-) o capacidad (+) de financiación (PDE)	-46.648	-45.133
En porcentaje del PIB	-4,53	-4,38
Saldo primario	-32.324	-28.696
En porcentaje del PIB	-3,14	-2,79

Pro-memorla:

PIB utilizado 1.029.002 1.030.237

Nota: El PIB utilizado para el año 2013 es una estimación provisional

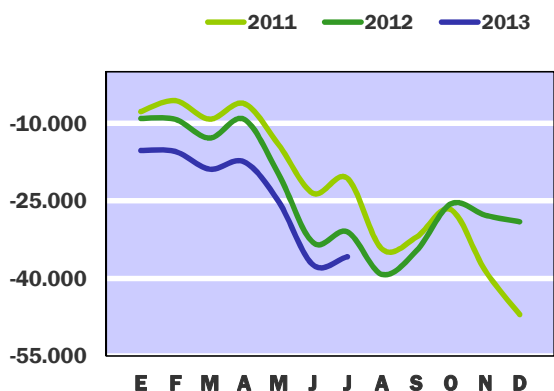
Déficit (-) o Superávit (+) de caja no financiero

Contabilidad de caja

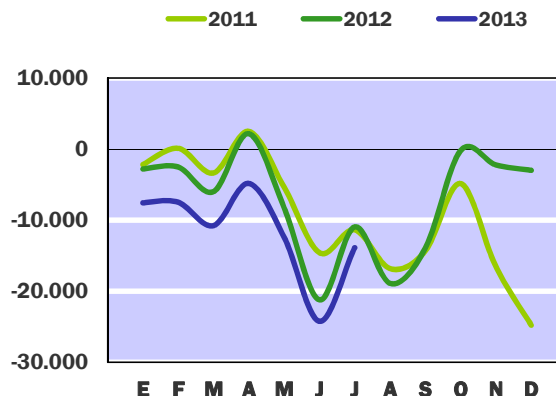
En millones de euros

	En el mes de JULIO			ACUMULADO a fin de mes		
	<u>2012</u>	<u>2013</u>	%	<u>2012</u>	<u>2013</u>	%
EN MILLONES DE EUROS						
Ingresos no financieros	19.165	22.136	15,5	68.200	67.708	-0,7
Pagos no financieros	17.074	20.561	20,4	99.156	103.482	4,4
DÉFICIT (-) O SUPERÁVIT (+) DE CAJA	2.091	1.575	-24,7	-30.956	-35.774	15,6
SALDO PRIMARIO	10.278	10.365	0,8	-10.924	-13.853	26,8
EN PORCENTAJE DEL PIB						
Ingresos no financieros	1,86	2,15	-	6,63	6,57	-
Pagos no financieros	1,66	2,00	-	9,64	10,04	-
DÉFICIT (-) O SUPERÁVIT (+) DE CAJA	0,20	0,15	-	-3,01	-3,47	-
SALDO PRIMARIO	1,00	1,01	-	-1,06	-1,34	-
Pro-memoria:						
PIB utilizado	1.029.002	1.030.237				

DÉFICIT (-) o SUPERÁVIT (+) DE CAJA
CIFRAS ACUMULADAS
EN MILLONES DE EUROS



SALDO PRIMARIO EN CAJA
CIFRAS ACUMULADAS
EN MILLONES DE EUROS



Las cuentas no financieras del Estado presentan a finales de julio de 2013 un déficit de caja de 35.774 millones, cifra superior en un 15,6% a la registrada en el mismo periodo del año anterior. Los ingresos netos no financieros, una vez descontada la participación de las administraciones territoriales en los ingresos del Estado, han disminuido un 0,7% respecto a julio de 2012, con un importe de 67.708 millones. Los pagos no financieros han alcanzado la cifra de 103.482 millones con un aumento del 4,4%.

En términos del PIB, el déficit de caja representa el 3,47% de dicha magnitud, ratio superior en 0,46 puntos a la del año 2012. Los ingresos recaudados son equivalentes al 6,57% del PIB estimado, 0,06 puntos menos que en 2012, mientras que los pagos han aumentado 0,40 puntos, con una ratio del 10,04% del PIB.

Los ingresos totales no financieros obtenidos por el Estado han ascendido a 107.957 millones, un 19,3% menos que en igual periodo del año anterior. De este importe, 40.249 millones han correspondido a las administraciones territoriales en virtud de su sistema de financiación, cifra inferior en un 38,7% a la de finales de julio de 2012. Los ingresos por impuestos directos, cotizaciones sociales e impuestos indirectos, sin descontar la participación territorial, han experimentado una disminución del 0,3%. El resto de los capítulos de ingresos no financieros experimentan una caída acumulada hasta julio del 67,0%, principalmente por el capítulo de transferencias corrientes, que recoge en ambos años el efecto de la liquidación definitiva del sistema de financiación de las CCAA en lo que se refiere al Fondo de Suficiencia y otros conceptos de la liquidación diferentes de la participación en impuestos; en este sentido señalar que la liquidación definitiva de 2010 supuso en 2012 unos ingresos para el Estado vía transferencias de 25.906 millones, mientras que la liquidación del año 2011, realizada en el presente ejercicio, ha supuesto unos ingresos al Estado por este concepto de 888 millones.

Los pagos no financieros ascienden a 103.482 millones, un 4,4% más que en el mismo periodo de 2012. Destacar los aumentos del 5,7% de las pensiones pagadas por el Estado, del 9,4% del gasto financiero y del 71,6% de las transferencias a la Seguridad Social debido, entre otras causas, a que el Estado ha asumido en 2013 la financiación íntegra de los complementos de pensiones mínimas y la cobertura de obligaciones de ejercicios anteriores, sin correspondencia en 2012.

Si de la cifra de déficit se descuenta el efecto del pago de los intereses, se obtiene el saldo primario. Los intereses de la deuda del Estado, ascienden a finales de julio a 21.921 millones, una vez deducidos del déficit de caja, se obtiene un déficit primario de 13.853 millones frente a 10.924 millones en 2012. En términos relativos, el déficit primario de caja es equivalente al 1,34% del PIB, frente al 1,06% del año anterior.

Ingresos no financieros

Contabilidad de caja

En millones de euros

	En el mes de JULIO							
	2012			2013			% Variación	
	Estado	CCAA CCLL	TOTAL	Estado	CCAA CCLL	TOTAL	Estado	TOTAL
IMPUESTOS DIRECTOS Y COTIZACIONES SOCIALES	1.733	13.102	14.835	14.196	1.499	15.695	719,2	5,8
- Renta de personas físicas	-1.026	13.102	12.076	11.001	1.499	12.500	-	3,5
- Renta de sociedades	1.718	-	1.718	2.073	-	2.073	20,7	20,7
- Renta de no residentes	899	-	899	898	-	898	-0,1	-0,1
- Cuota de derechos pasivos	97	-	97	83	-	83	-14,4	-14,4
- Impuesto sobre la producción y almacenamiento de electricidad	-	-	-	104	-	104	-	-
- Otros	45	-	45	37	-	37	-17,8	-17,8
IMPUESTOS INDIRECTOS	-9.511	17.266	7.755	5.797	3.035	8.832	-	13,9
- Impuesto sobre el valor añadido (IVA)	-7.667	13.636	5.969	4.168	2.852	7.020	-	17,6
* IVA. Importaciones	734	-	734	786	-	786	7,1	7,1
* IVA. Operaciones interiores	-8.401	13.636	5.235	3.382	2.852	6.234	-	19,1
- Impuestos especiales	-2.068	3.630	1.562	1.420	183	1.603	-	2,6
* Alcohol y bebidas derivadas	-159	185	26	20	10	30	-	15,4
* Cerveza	-47	70	23	13	8	21	-	-8,7
* Productos intermedios	-3	5	2	1	-	1	-	-50,0
* Labores del Tabaco	-575	1.238	663	701	-155	546	-	-17,6
* Hidrocarburos	-1.304	2.035	731	624	232	856	-	17,1
* Electricidad	20	97	117	21	88	109	5,0	-6,8
* Carbón	-	-	-	40	-	40	-	-
- Impuesto sobre primas de seguro	116	-	116	110	-	110	-5,2	-5,2
- Tráfico exterior	108	-	108	98	-	98	-9,3	-9,3
- Otros	-	-	-	1	-	1	-	-
TASAS, PRECIOS PÚBLICOS Y OTROS INGRESOS	410	-	410	411	-	411	0,2	0,2
TRANSFERENCIAS CORRIENTES	26.519	-22.421	4.098	1.619	-	1.619	-93,9	-60,5
INGRESOS PATRIMONIALES	77	-	77	93	-	93	20,8	20,8
ENAJENACIÓN DE INVERSIONES REALES	11	-	11	10	-	10	-9,1	-9,1
TRANSFERENCIAS DE CAPITAL	7	-	7	2	-	2	-71,4	-71,4
Otros ingresos sin clasificar	-81	-	-81	8	-	8	-	-
TOTAL INGRESOS NO FINANCIEROS	19.165	7.947	27.112	22.136	4.534	26.670	15,5	-1,6

Ingresos no financieros

Contabilidad de caja

En millones de euros

	ACUMULADO a finales de JULIO							
	2012			2013			% Variación	
	Estado	CCAA CCLL	TOTAL	Estado	CCAA CCLL	TOTAL	Estado	TOTAL
IMPUESTOS DIRECTOS Y COTIZACIONES SOCIALES	22.911	30.536	53.447	32.152	18.152	50.304	40,3	-5,9
- Renta de personas físicas	14.471	30.536	45.007	25.453	18.152	43.605	75,9	-3,1
- Renta de sociedades	5.895	-	5.895	4.101	-	4.101	-30,4	-30,4
- Renta de no residentes	1.778	-	1.778	1.445	-	1.445	-18,7	-18,7
- Cuota de derechos pasivos	649	-	649	554	-	554	-14,6	-14,6
- Impuesto sobre la producción y almacenamiento de electricidad	-	-	-	492	-	492	-	-
- Otros	118	-	118	107	-	107	-9,3	-9,3
IMPUESTOS INDIRECTOS	7.142	35.074	42.216	22.956	22.097	45.053	221,4	6,7
- Impuesto sobre el valor añadido (IVA)	4.918	25.149	30.067	16.756	15.717	32.473	240,7	8,0
* IVA. Importaciones	4.901	-	4.901	5.362	-	5.362	9,4	9,4
* IVA. Operaciones interiores	17	25.149	25.166	11.394	15.717	27.111	-	7,7
- Impuestos especiales	526	9.925	10.451	4.636	6.380	11.016	781,4	5,4
* Alcohol y bebidas derivadas	-35	423	388	137	215	352	-	-9,3
* Cerveza	-13	155	142	50	89	139	-	-2,1
* Productos intermedios	-	10	10	6	4	10	-	-
* Labores del Tabaco	407	3.628	4.035	2.061	1.900	3.961	406,4	-1,8
* Hidrocarburos	117	4.911	5.028	2.283	3.358	5.641	-	12,2
* Electricidad	50	798	848	17	814	831	-66,0	-2,0
* Carbón	-	-	-	82	-	82	-	-
- Impuesto sobre primas de seguro	824	-	824	789	-	789	-4,2	-4,2
- Tráfico exterior	797	-	797	714	-	714	-10,4	-10,4
- Otros	77	-	77	61	-	61	-20,8	-20,8
TASAS, PRECIOS PÚBLICOS Y OTROS INGRESOS	5.709	-	5.709	4.631	-	4.631	-18,9	-18,9
TRANSFERENCIAS CORRIENTES	29.229	-22.421	6.808	5.082	-	5.082	-82,6	-25,4
INGRESOS PATRIMONIALES	2.697	-	2.697	2.353	-	2.353	-12,8	-12,8
ENAJENACIÓN DE INVERSIONES REALES	85	-	85	102	-	102	20,0	20,0
TRANSFERENCIAS DE CAPITAL	205	-	205	178	-	178	-13,2	-13,2
Otros ingresos sin clasificar	222	-	222	254	-	254	14,4	14,4
TOTAL INGRESOS NO FINANCIEROS	68.200	43.189	111.389	67.708	40.249	107.957	-0,7	-3,1

Ingresos no financieros

Contabilidad de caja

La recaudación del Estado por operaciones no financieras asciende hasta el mes de julio de 2013 a 67.708 millones, un 0,7% menos que en igual periodo del año anterior. Antes de deducir las entregas a cuenta por la participación de las Administraciones Territoriales en el IRPF, IVA e Impuestos Especiales los ingresos totales alcanzan una cifra de 107.957 millones y su descenso se sitúa en el 3,1%, tasa que viene determinada por la caída de los ingresos impositivos totales en un 0,3% y del resto de los ingresos no financieros del Estado en un 19,9%. Estos resultados están afectados por la liquidación definitiva del sistema de financiación de las Comunidades Autónomas de régimen común. En 2012 se realizó la liquidación del ejercicio 2010, cuyo resultado dió lugar a un pago a las Comunidades Autónomas de 25.089 millones por la participación en impuestos mientras que el Estado ingresó vía transferencias corrientes 25.906 millones, de los cuales 22.421 millones correspondían a la liquidación del Fondo de Suficiencia, 3.395 millones a la devolución de anticipos concedidos en 2010 y 90 millones a la compensación de pagos del impuesto de patrimonio. En este mes de julio de 2013, se ha realizado la liquidación definitiva del sistema de financiación de 2011 y desde el punto de vista del presupuesto de ingresos supone un resultado a favor del Estado de 1.461 millones por participación en impuestos y un ingreso de 888 millones vía transferencias, 863 millones por liquidación del Fondo de Suficiencia y 25 millones por liquidación de la compensación del impuesto de patrimonio.

La recaudación del Estado por impuestos directos registra un aumento del 40,3% que se sitúa en un descenso del 5,9% antes de descontar la participación territorial en el IRPF, para unos ingresos totales de 50.304 millones. El Impuesto sobre la Renta de las Personas Físicas, con 43.605 millones, registra una caída del 3,1%, que en términos homogéneos, es decir, corregido el distinto ritmo de realización de las devoluciones, se sitúa en el -2,0%. Los ingresos del IRPF recogen la totalidad de los ingresos de la Campaña de renta, que han registrado un crecimiento del 10,5%, mientras que las retenciones del trabajo y del capital mobiliario caen un 2,1% y 16,3%, respectivamente. No obstante, respecto de las retenciones del trabajo se observa una mejora en la evolución de las retenciones de Pymes; el descenso de las segundas esta relacionado, en gran medida, con la no distribución de dividendos de una gran empresa. El Impuesto sobre Sociedades asciende a 4.101 millones y registra un descenso del 30,4%, en el que influye el aumento de las devoluciones realizadas a principios de año y el pago de devoluciones de ejercicios anteriores derivadas de recursos judiciales; en términos homogéneos el Impuesto sobre Sociedades disminuye un 2,5%.

La recaudación del Estado por impuestos indirectos, con 22.956 millones, experimenta un aumento del 221,4%, no obstante esta tasa se sitúa en el 6,7% si se consideran los ingresos totales de 45.053 millones, antes de deducir las entregas a cuenta a las Administraciones Territoriales por IVA e Impuestos Especiales. El IVA, con unos ingresos de 32.473 millones, registra un crecimiento del 8,0%, en el que influye el impacto de la subida de tipos y la desaceleración de la caída del gasto final sujeto al impuesto. En términos homogéneos, corregido el distinto ritmo de ejecución de las devoluciones, estos ingresos pasan a registrar un aumento del 11,1%.

Los Impuestos Especiales ascienden a 11.016 millones y crecen un 5,4%. En dicha tasa influye, básicamente, el crecimiento del Impuesto sobre Hidrocarburos en un 12,2% y el descenso del de Labores del Tabaco en un 1,8%. El aumento del Impuesto sobre Hidrocarburos está relacionado con los cambios normativos y de gestión y, en menor medida, con la ligera mejora del consumo de gasolinas y gasóleos. El descenso del Impuesto sobre las Labores del Tabaco está relacionado con el acaparamiento de meses anteriores previos a la subida de precios y de tipos. El Impuesto sobre la Electricidad registra un descenso del 2,0% principalmente por la reducción de las tarifas en el periodo abril-junio y el descenso del consumo. El Impuesto sobre el Carbón asciende a 82 millones de euros, sin contrapartida en 2012. Los impuestos sobre las primas de seguro y sobre el tráfico exterior caen un 4,2% y 10,4%, respectivamente.

El resto de los ingresos totales no financieros ascienden a 12.600 millones, frente a 15.726 millones en 2012. El retroceso del capítulo de Tasas y precios públicos en un 18,9% se debe a las comisiones por avales concedidos a las entidades de crédito, que en 2012 ascendieron a 1.972 millones, mientras que hasta julio de 2013 se han realizado devoluciones por 452 millones. Los Ingresos Patrimoniales disminuyen un 12,8% como consecuencia, principalmente, de los ingresos realizados en el año anterior por las concesiones de los nuevos dominios radioeléctricos de telefonía móvil y los intereses del FAAF, por importe de 822 y 203 millones, respectivamente, sin contrapartida en este año y por los menores beneficios procedentes de las loterías en 225 millones.

Ingresos no financieros homogéneos

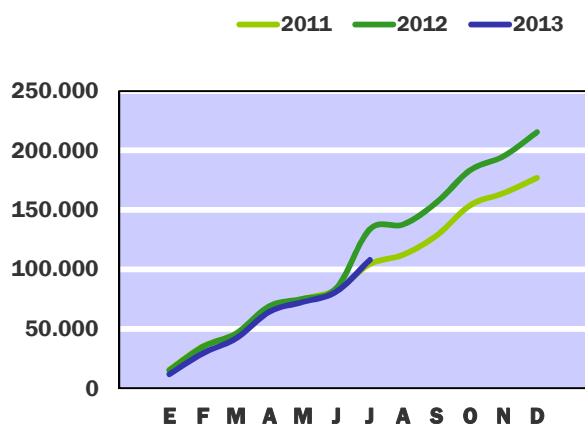
(Incluye la participación de las Administraciones Territoriales y otros ajustes)

En millones de euros

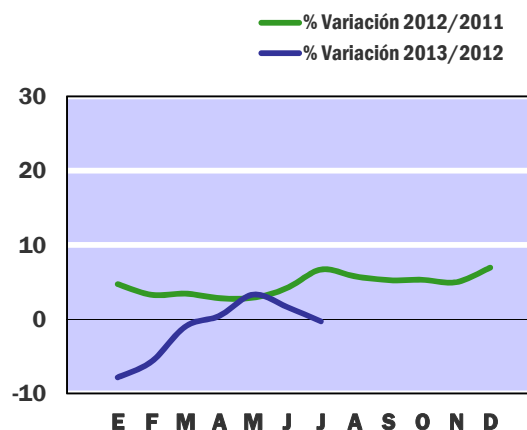
	En el mes de JULIO			ACUMULADO a fin de mes		
	2012	2013	%	2012	2013	%
IMPUESTOS DIRECTOS Y COTIZACIONES SOCIALES	13.077	13.280	1,6	52.517	51.492	-2,0
- Renta de personas físicas	11.986	12.071	0,7	44.744	43.832	-2,0
- Renta de sociedades	818	876	7,1	6.007	5.856	-2,5
- Otros	273	333	22,0	1.766	1.804	2,2
IMPUESTOS INDIRECTOS	7.911	8.362	5,7	43.248	47.113	8,9
- Impuesto sobre el valor añadido (IVA)	6.080	6.502	6,9	30.822	34.254	11,1
- Impuestos especiales	1.607	1.651	2,8	10.727	11.295	5,3
- Otros	224	209	-6,7	1.698	1.564	-7,9
OTROS INGRESOS NO FINANCIEROS	4.541	2.154	-52,6	15.630	12.471	-20,2
INGRESOS NO FINANCIEROS HOMOGÉNEOS	25.529	23.796	-6,8	111.395	111.076	-0,3

Nota : Los ajustes efectuados para la obtención de los ingresos homogéneos se encuentran detallados en las notas metodológicas de la página 24.

INGRESOS NO FINANCIEROS
EN MILLONES DE EUROS



INGRESOS NO FINANCIEROS HOMOGÉNEOS
TASAS DE VARIACIÓN INTERANUAL
SOBRE CIFRAS ACUMULADAS

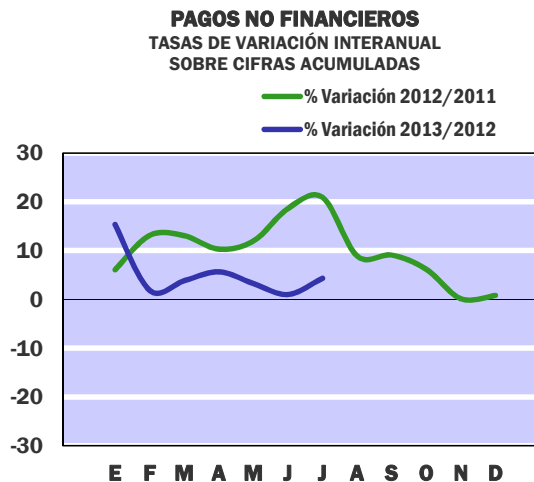
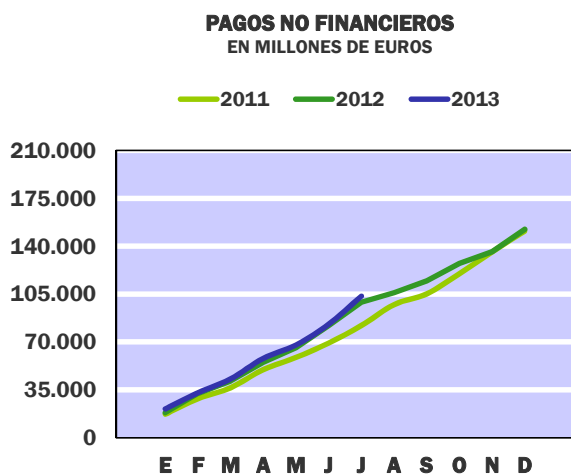


Pagos no financieros

Contabilidad de caja

En millones de euros

	En el mes de JULIO			ACUMULADO a fin de mes		
	2012	2013	%	2012	2013	%
GASTOS DE PERSONAL	2.009	2.008	-0,0	15.721	15.900	1,1
- Sueldos y salarios del personal activo	1.019	986	-3,2	7.947	7.784	-2,1
- Cotizaciones sociales y gastos sociales a cargo del empleador	186	170	-8,6	1.375	1.354	-1,5
- Prestaciones sociales	804	852	6,0	6.399	6.762	5,7
GASTOS CORRIENTES EN BIENES Y SERVICIOS	170	259	52,4	1.488	1.529	2,8
GASTOS FINANCIEROS	8.187	8.790	7,4	20.032	21.921	9,4
TRANSFERENCIAS CORRIENTES	6.226	8.672	39,3	57.173	59.224	3,6
- A Organismos Autónomos	136	293	115,4	13.545	10.451	-22,8
- A la Seguridad Social	3	-	-	6.942	11.914	71,6
- A Comunidades Autónomas	3.193	5.250	64,4	16.262	14.840	-8,7
* Sistema de financiación	3.193	5.188	62,5	15.730	14.323	-8,9
- Fondo de Suficiencia Global	653	377	-42,3	4.459	2.643	-40,7
- Fondo de Garantía	585	712	21,7	3.877	4.979	28,4
- Resto sistema de financiación	1.955	4.099	109,7	7.394	6.701	-9,4
* Otras transferencias a CCAA	-	62	-	532	517	-2,8
- A Corporaciones Locales	1.948	1.398	-28,2	9.572	9.243	-3,4
* Participación en los ingresos del Estado	1.942	1.366	-29,7	9.418	9.097	-3,4
- Al Exterior	523	1.291	146,8	7.468	9.198	23,2
* Aportación al Presupuesto General de la UE	493	900	82,6	7.323	8.240	12,5
- Al Sector privado: familias y empresas	111	92	-17,1	1.517	1.876	23,7
- Otras transferencias	312	348	11,5	1.867	1.702	-8,8
INVERSIONES REALES	167	289	73,1	2.427	2.405	-0,9
- Inversión civil	101	248	145,5	1.795	1.525	-15,0
* Ministerio de Fomento	62	179	188,7	1.306	1.083	-17,1
* Ministerio de Agricultura, Alimentación y Medio Ambiente	28	42	50,0	318	279	-12,3
- Inversión del Ministerio de Defensa	66	41	-37,9	632	880	39,2
TRANSFERENCIAS DE CAPITAL	315	542	72,1	2.315	2.503	8,1
- A Organismos Autónomos	86	65	-24,4	532	330	-38,0
- A Comunidades Autónomas	114	116	1,8	334	399	19,5
* Fondos de Compensación Interterritorial	88	65	-26,1	123	170	38,2
- A Corporaciones Locales	-	7	-	16	29	81,3
- Al Exterior	-	73	-	276	326	18,1
- Al Sector privado: familias y empresas	57	122	114,0	580	555	-4,3
- Otras transferencias	58	159	174,1	577	864	49,7
TOTAL PAGOS NO FINANCIEROS	17.074	20.560	20,4	99.156	103.482	4,4



Hasta finales del mes de julio los pagos no financieros realizados por el Estado han ascendido a 103.482 millones, un 4,4% más que en el mismo periodo el año anterior.

Los gastos de personal han sido 15.900 millones, un 1,1% más que en 2012 por el aumento de las prestaciones sociales en un 5,7% hasta 6.762 millones como consecuencia de la revalorización con carácter general del 1,0% de las pensiones y del número de pensionistas. Por el contrario, las retribuciones del personal activo descienden un 2,1% con un total de pagos de 7.784 millones, este descenso se debe a la limitación en la sustitución de efectivos, salvo en los casos establecidos legalmente.

Los pagos por gastos financieros se sitúan en 21.921 millones, un 9,4% más que en 2012.

Los pagos por transferencias corrientes se elevan a 59.224 millones, un 3,6% más que en 2012. De este importe, 6.579 millones corresponden a la aportación del Estado para financiar los complementos de pensiones mínimas del Sistema, frente a los 2.806 millones abonados en 2012, ya que en 2013 el Estado ha asumido la financiación íntegra de los citados complementos. Las transferencias al IMSERSO para gastos en dependencia han pasado de 599 millones en 2012 a 1.618 millones en 2013, de los cuales 1.034 millones han sido abonados para la cobertura de obligaciones de ejercicios anteriores por cuotas sociales de cuidadores no profesionales, gasto no realizado en 2012. Las prestaciones socio-económicas de carácter no contributivo han pasado de 3.173 millones en 2012 a 3.502 millones en 2013, de los que 536 millones son gasto en protección familiar correspondiente a la regularización de la insuficiencia de financiación de 2011, no realizado en 2012. Las transferencias al Servicio Público de Empleo Estatal, con 9.467 millones, disminuyen un 23,4%. Las transferencias a CCAA han ascendido a 14.840 millones, un 8,7% menos que en 2012, de los que 6.720 millones corresponden al efecto en el presupuesto de gastos de la liquidación definitiva del año 2011. Las entregas a cuenta por el Fondo de Suficiencia ascienden a 2.643 millones y por el Fondo de Garantía a 4.979 millones. Las transferencias a las Corporaciones, con 9.243 millones, bajan un 3,4%, debido a que la aplicación al Presupuesto de la liquidación definitiva de 2011 ha sido de 78 millones, mientras que la del año 2010 fue de 1.755 millones. No obstante, indicar que las entregas a cuenta por su participación en los ingresos del Estado han aumentado un 17,7% con un importe de 9.019 millones. Los pagos por transferencias al sector exterior han sido 9.198 millones, cifra superior en un 23,2% a la de 2012 por el aumento en el recurso RNB que pasa de 5.141 millones en 2012 a 6.447 millones en 2013, así como por la aportación a Grecia derivada de los acuerdo del Eurogrupo por un total de 324 millones.

Los pagos por inversiones reales descienden un 0,9% con un total de 2.405 millones debido al descenso del 17,1% de los pagos en el Ministerio de Fomento, con un importe total de 1.083 millones; Esta reducción se ha compensado con el aumento del 39,2% de los pagos en el Ministerio de Defensa, que han sido de 880 millones.

Las transferencias de capital, con 2.503 millones, crecen un 8,1%, debido en gran parte a las mayores competencias asumidas por el ADIF en la red convencional, con un total de transferencias en 2013 de 471 millones frente a los 30 millones de 2012.

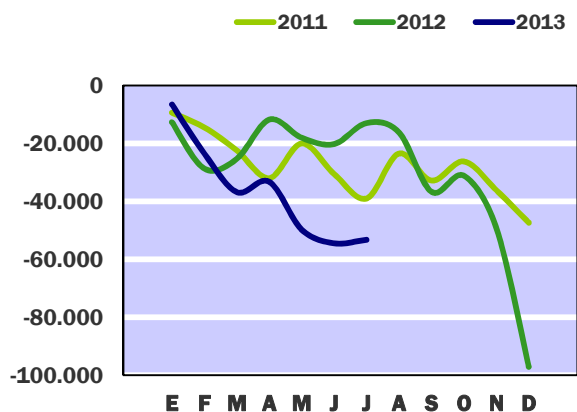
Necesidad (-) o capacidad (+) de endeudamiento

Contabilidad de caja

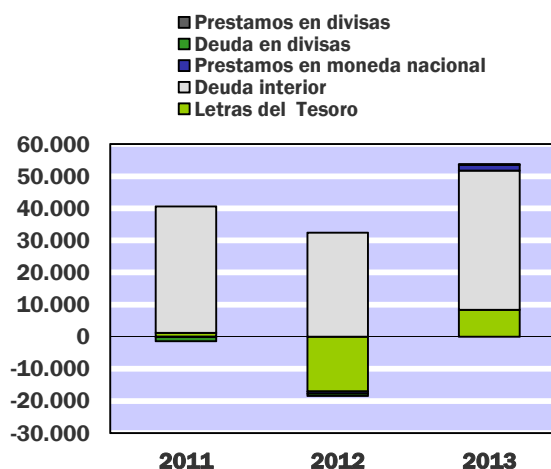
En millones de euros

	En el mes de JULIO			ACUMULADO a fin de mes		
	2012	2013	%	2012	2013	%
DÉFICIT (-) O SUPERÁVIT (+) DE CAJA NO FINANCIERO	2.091	1.575	-24,7	-30.956	-35.774	15,6
VARIACIÓN NETA DE ACTIVOS FINANCIEROS	-5.155	361	-	-17.965	17.490	-
- Acciones y participaciones	174	35	-79,9	979	961	-1,8
- Préstamos	-565	-340	-39,8	-1.575	1.023	-
- Aportaciones patrimoniales	145	1.705	-	-5.312	15.610	-
- Cuenta corriente en el Banco de España	-	135	-	-125	-2.267	-
- Otros depósitos en el Banco de España	-5.670	-1.736	-69,4	-7.260	5.124	-
- Otros activos netos	761	562	-26,1	-4.672	-2.961	-36,6
NECESIDAD (-) O CAPACIDAD (+) DE ENDEUDAMIENTO	7.246	1.214	-83,2	-12.991	-53.264	310,0
- Letras del Tesoro	737	3.452	368,4	-17.051	8.344	-
* a doce meses o menos	-169	3.452	-	-18.000	9.896	-
* a dieciocho meses	906	-	-	949	-1.552	-
- Deuda interior a medio y largo plazo	-6.845	-3.075	-55,1	32.419	43.445	34,0
- Préstamos del interior	-	-	-	-652	825	-
- Deuda en divisas	-	-1.291	-	-781	204	-
- Préstamos en divisas	-	-	-	-	-	-
- Otros pasivos financieros netos	-1.138	-300	-73,6	-944	446	-
VARIACIÓN NETA DE PASIVOS FINANCIEROS	-7.246	-1.214	-83,2	12.991	53.264	310,0
- Variación de la cuenta corriente del Tesoro y de otros depósitos en el Banco de España	-5.670	-1.601	-71,8	-7.385	2.857	-
VARIACIÓN NETA DE PASIVOS FINANCIEROS MENOS POSICIONES ACTIVAS DE TESORERÍA	-1.576	387	-	20.376	50.407	147,4

NECESIDAD (-) O CAPACIDAD (+) DE ENDEUDAMIENTO
EN MILLONES DE EUROS



PRINCIPALES PASIVOS FINANCIEROS NETOS
EN MILLONES DE EUROS



Hasta finales de julio de 2013, el Estado ha registrado una necesidad de endeudamiento de 53.264 millones de euros, debido al déficit de caja de 35.774 millones y al aumento de los activos financieros netos en 17.490 millones. La variación de los depósitos de activo del Estado, tanto en la cuenta corriente como en otras cuentas del Banco de España, ha registrado un aumento neto de 2.857 millones, de manera que si se descuenta su efecto, la necesidad de endeudamiento se situaría en 50.407 millones.

La causa del aumento de los activos financieros se debe, en su totalidad, a las aportaciones patrimoniales que ascienden a 15.610 millones, frente a la cifra negativa de 5.312 millones registrada en igual periodo del año anterior. De estas aportaciones patrimoniales del ejercicio, 13.050 millones corresponden a los pagos efectuados al Fondo de Liquidez Autonómico, así como 1.905 millones a pagos al MEDE (Mecanismo Europeo de Estabilidad) y 536 millones al CDTI por pagos de ejercicios cerrados. La cifra negativa de 2012 tiene su origen en los ingresos por reembolso de 6.000 millones del FAAF.

Los préstamos netos que concede el Estado han sido de 1.023 millones, cifra que procede de unas concesiones de 2.484 millones y de unos reembolsos de 1.461 millones. Entre los desembolsos destaca el efectuado al FROB por importe de 1.865 millones. Entre los ingresos registrados hasta julio de 2013, hay que señalar 993 millones de euros de cancelaciones de préstamos concedidos por el Ministerio de Industria, Energía y Turismo.

La cartera de valores ha registrado pagos por importe de 961 millones, de los cuales 301 millones corresponden a pagos de ejercicios cerrados a SEITSA y 485 millones a gastos por ampliación de capital en el BEI durante el periodo.

La financiación neta del Estado se ha obtenido, principalmente, de la deuda interior negociable, que ha proporcionado recursos netos por un importe de 43.445 millones; en segundo lugar, las Letras del Tesoro con vencimiento a corto plazo han suministrado recursos netos por importe de 9.896 millones; hasta julio se han efectuado seis subastas de Letras a nueve meses por importe 16.465 millones, subastas que sustituyen desde el mes de enero a las subastas a dieciocho meses. El resto de las emisiones de Letras fueron de 7.870 millones a tres meses, 12.437 millones a seis meses y 27.768 millones a doce meses. El volumen de amortizaciones fue de 56.196 millones. Hasta el mes de julio, los préstamos netos al Estado se sitúan en 825 millones; los recibidos ascienden a 1.865 millones y corresponden al préstamo concedido por el Mecanismo Europeo de Estabilidad (MEDE) al Reino de España. Las cancelaciones ascienden a 1.040 millones, de los que 972 millones corresponden a créditos singulares y 68 millones a préstamos asumidos. Asimismo, la deuda en moneda extranjera ha aportado recursos financieros por importe de 204 millones de euros.

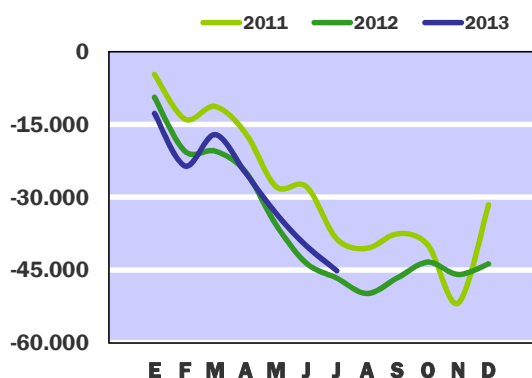
Necesidad (-) o Capacidad (+) de financiación

Contabilidad nacional. Base 2008

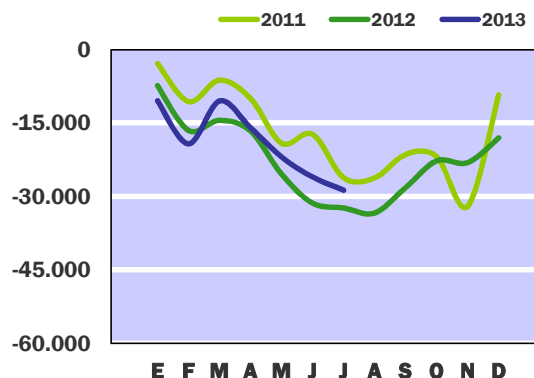
En millones de euros

	En el mes de JULIO			ACUMULADO a fin de mes		
	<u>2012</u>	<u>2013</u>	%	<u>2012</u>	<u>2013</u>	%
EN MILLONES DE EUROS						
Recursos no financieros	9.213	11.157	21,1	53.435	60.685	13,6
Empleos no financieros (PDE)	12.277	16.289	32,7	100.083	105.818	5,7
NECESIDAD (-) O CAPACIDAD (+) DE FINANCIACIÓN (PDE)	-3.064	-5.132	67,5	-46.648	-45.133	-3,2
SALDO PRIMARIO	-960	-2.679	179,1	-32.324	-28.696	-11,2
EN PORCENTAJE DEL PIB						
Recursos no financieros	0,90	1,08	-	5,19	5,89	-
Empleos no financieros (PDE)	1,19	1,58	-	9,73	10,27	-
NECESIDAD (-) O CAPACIDAD (+) DE FINANCIACIÓN (PDE)	-0,30	-0,50	-	-4,53	-4,38	-
SALDO PRIMARIO	-0,09	-0,26	-	-3,14	-2,79	-
Pro-memoria:						
PIB utilizado	1.029.002	1.030.237				

CAPACIDAD (+) o NECESIDAD (-) DE FINANCIACION
CIFRAS ACUMULADAS EN MILLONES DE EUROS



SALDO PRIMARIO
CIFRAS ACUMULADAS EN MILLONES DE EUROS



Hasta finales del mes de julio, el déficit del Estado en términos de la contabilidad nacional ha sido de 45.133 millones, cifra inferior en un 3,2% a la registrada en el mismo periodo del año anterior. En términos del PIB estimado, el déficit del Estado es equivalente al 4,38%, lo que supone un descenso de 0,15 puntos respecto a 2012, en el que se alcanzó un nivel del 4,53% del PIB.

El saldo primario se obtiene una vez deducidos de la capacidad o necesidad de financiación los intereses devengados en el periodo. Hasta finales del mes de julio, los intereses devengados han sido 16.437 millones, cifra superior en un 14,8% a la obtenida a finales del mismo mes del año 2012. En consecuencia, se ha obtenido un déficit primario de 28.696 millones, inferior en un 11,2% al del año anterior.

Los recursos no financieros imputados en contabilidad nacional en este periodo han sido de 60.685 millones, cifra superior en un 13,6% a los registrados en el mismo periodo de 2012, con 53.435 millones. En términos del PIB, los recursos no financieros del Estado son equivalentes al 5,89% de dicha magnitud, ratio superior en 0,70 puntos a la de 2012. Dentro de los recursos no financieros, los ingresos fiscales, impuestos y cotizaciones, han sido 52.573 millones frente a los 23.471 millones registrados a finales de julio de 2012. Los impuestos han pasado de 17.287 millones en 2012 a 46.307 millones a finales de julio de 2013 y las cotizaciones han crecido un 1,3% hasta los 6.266 millones. El aumento de los recursos impositivos se debe, entre otras causas, a que la liquidación definitiva del año 2010 correspondiente a los impuestos cedidos resultó a favor de las Comunidades Autónomas, y por tanto fue un menor ingreso en el Estado, por importe de 25.089 millones, mientras que la liquidación del año 2011 por estos conceptos ha sido a favor de Estado en 1.460 millones. El resto de los recursos no financieros con 8.112 millones han descendido un 72,9%, debido, principalmente, al efecto de la liquidación del año 2010 del Fondo de Suficiencia Global que dio lugar a un ingreso presupuestado del Estado de 22.421 millones, mientras que la correspondiente a año 2011 ha sido de 727 millones.

Los empleos no financieros, con un importe de 105.818 millones han aumentado un 5,7% en relación a julio de 2012. En términos del PIB, los gastos no financieros del Estado son equivalentes al 10,27% de dicha magnitud, ratio superior en 0,54 puntos a la de julio de 2012. El aumento de los empleos viene determinado por la subida del 5,4% de los empleos corrientes, que se sitúan en 100.983 millones; dentro del gasto corriente destacan los intereses devengados que, como ya se ha detallado anteriormente, han sido de 16.437 millones en 2013, y de 14.324 millones en 2012; si descontáramos su efecto en ambos periodos los empleos corrientes crecerían un 3,8% con un importe 84.546 millones a finales de julio de 2013. Por su parte, los empleos de capital con un volumen de gasto de 4.835 millones, han aumentado en el periodo de referencia un 13,2%.

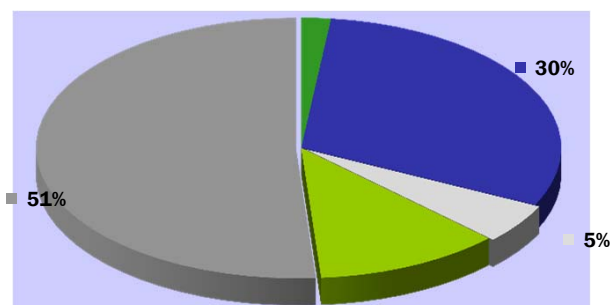
Recursos no financieros

Contabilidad nacional. Base 2008

En millones de euros

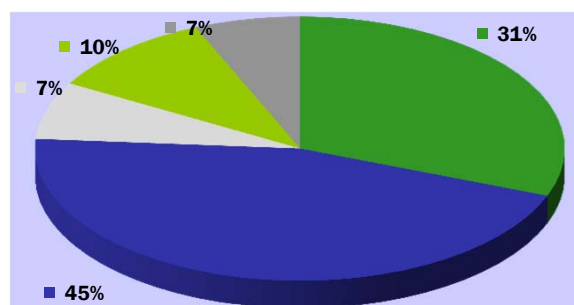
	En el mes de JULIO			ACUMULADO a fin de mes		
	2012	2013	%	2012	2013	%
IMPUESTOS Y COTIZACIONES SOCIALES	-17.764	9.359	-	23.471	52.573	124,0
* Impuestos sobre la producción y las importaciones	-13.691	1.636	-	980	18.704	-
- IVA	-11.833	-60	-99,5	-1.357	12.188	-
- Otros	-1.858	1.696	-	2.337	6.516	178,8
* Impuestos corrientes sobre la renta, el patrimonio, etc	-4.658	7.362	-	16.244	27.515	69,4
* Impuestos sobre el capital	10	15	50,0	63	88	39,7
* Cotizaciones sociales	575	346	-39,8	6.184	6.266	1,3
RENTAS DE LA PROPIEDAD	200	322	61,0	2.656	4.278	61,1
* Dividendos y otras rentas	20	38	90,0	1.585	2.251	42,0
* Intereses	180	284	57,8	1.071	2.027	89,3
PRODUCCIÓN DE MERCADO Y PAGOS POR OTRA PRODUCCIÓN NO DE MERCADO	107	90	-15,9	658	613	-6,8
OTROS RECURSOS NO FINANCIEROS	26.670	1.386	-94,8	26.650	3.221	-87,9
* Transferencias entre AAPP	26.481	1.746	-93,4	29.452	5.568	-81,1
* Otros ingresos	189	-360	-	-2.802	-2.347	-16,2
TOTAL RECURSOS NO FINANCIEROS	9.213	11.157	21,1	53.435	60.685	13,6

2012
RECURSOS NO FINANCIEROS

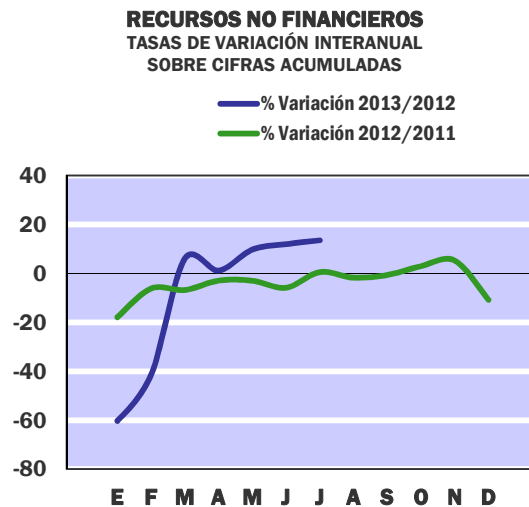
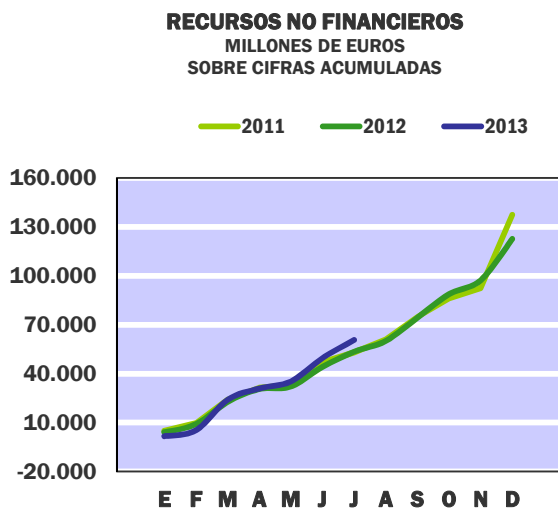


- Impuestos sobre la producción y las importaciones
- Impuestos sobre la renta
- Rentas de la propiedad
- Cotizaciones sociales
- Otros recursos corrientes y de capital

2013
RECURSOS NO FINANCIEROS



- Impuestos sobre la producción y las importaciones
- Impuestos sobre la renta
- Rentas de la propiedad
- Cotizaciones sociales
- Otros recursos corrientes y de capital



Los recursos no financieros del Estado a finales de julio de 2013 han sido 60.685 millones con un crecimiento del 13,6% respecto al mismo periodo de 2012. Esta situación se debe, fundamentalmente, al aumento de los recursos impositivos que pasan de 17.287 millones a finales de julio del año 2012 a 46.307 millones a finales de julio de 2013, y, en menor medida, al crecimiento de las cotizaciones sociales del 1,3% con un importe de 6.266 millones. El resto de los recursos no financieros ha descendido un 72,9%, con un total de 8.112 millones.

El aumento de los recursos impositivos se debe, entre otras causas, a que la liquidación definitiva del año 2010 (efectuado en julio de 2012) correspondiente a los impuestos cedidos resultó a favor de las Comunidades Autónomas, y por tanto fue un menor ingreso en el Estado, por un importe conjunto de 25.089 millones, mientras que la liquidación del año 2011 (efectuado en julio de 2013) por estos conceptos ha sido a favor de Estado por importe de 1.460 millones. Los impuestos sobre la producción y las importaciones han pasado de 980 millones a finales de julio de 2012 a 18.704 millones a finales de julio de 2013. Los recursos procedentes del IVA han sido 12.188 millones frente a la cifra negativa de 2012 de 1.357 millones, este aumento se debe al efecto, que como ya se ha indicado, han tenido las respectivas liquidaciones y además a la subida de los tipos impositivos; los demás impuestos sobre la producción y las importaciones, con 6.516 millones crecen en 4.179 millones por el aumento de los recursos por hidrocarburos que pasan de 115 millones a 2.284 millones, y de los recursos procedentes de los nuevos impuestos medioambiental con 577 millones. Los impuestos corrientes sobre la renta y el patrimonio ascienden a 27.515 millones, con un aumento del 69,4% respecto a julio de 2012, como consecuencia del efecto de la campaña de renta que ha crecido un 10,5% respecto a la del año anterior y de las correspondientes liquidaciones definitivas.

Las rentas de la propiedad han sido de 4.278 millones, con un aumento del 61,1%. Entre las operaciones que han marcado esta evolución están los intereses del FLA con 645 millones sin correspondencia en el año anterior y los dividendos y participaciones en beneficios del Banco de España que ascendieron en 2013 a 1.728 millones frente a los 940 millones de 2012, mientras que los ingresos por dividendos de Loterías han sido de 213 millones este año y de 438 millones en 2012.

Las transferencias, corrientes y de capital, entre Administraciones Públicas con un importe de 5.568 millones descienden en 23.884 millones debido, fundamentalmente, a que la liquidación del año 2010 y que se efectuó en 2012 correspondiente al Fondo de Suficiencia Global dio lugar a un ingreso presupuesto del Estado por importe de 22.421 millones, mientras que la correspondiente a año 2011 y efectuada en este ejercicio ha sido de 727 millones. Por último, indicar que dentro de los otros ingresos se incluye el ajuste por recaudación incierta, que registra una cifra negativa de 3.891 millones.

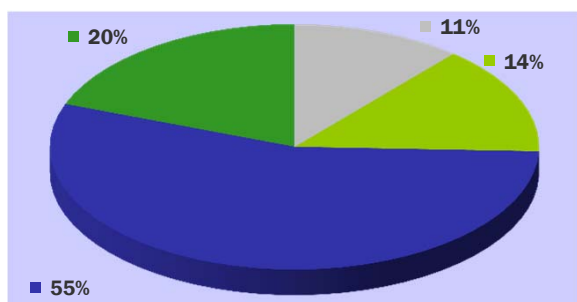
Empleos no financieros

Contabilidad nacional. Base 2008

En millones de euros

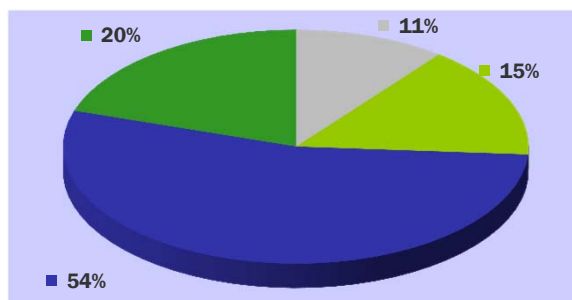
	En el mes de JULIO			ACUMULADO a fin de mes		
	2012	2013	%	2012	2013	%
CONSUMOS INTERMEDIOS	431	450	4,4	2.593	2.669	2,9
REMUNERACIÓN DE ASALARIADOS	1.329	1.355	2,0	11.282	11.158	-1,1
INTERESES (PDE)	2.104	2.453	16,6	14.324	16.437	14,8
PRESTACIONES SOCIALES DISTINTAS DE LAS TRANSFERENCIAS SOCIALES EN ESPECIE	841	878	4,4	6.658	6.979	4,8
TRANSFERENCIAS SOCIALES EN ESPECIE DE PRODUCTORES DE MERCADO	48	38	-20,8	324	359	10,8
TRANSFERENCIAS CORRIENTES ENTRE AAPP	6.400	9.374	46,5	53.948	55.445	2,8
COOPERACIÓN INTERNACIONAL CORRIENTE	79	287	263,3	397	751	89,2
OTRAS TRANSFERENCIAS CORRIENTES	396	534	34,8	6.201	7.007	13,0
RESTO EMPLEOS CORRIENTES	6	25	316,7	84	178	111,9
FORMACIÓN BRUTA DE CAPITAL	406	374	-7,9	2.669	2.500	-6,3
TRANSFERENCIAS DE CAPITAL ENTRE AAPP	210	385	83,3	1.188	1.566	31,8
AYUDA A LA INVERSIÓN Y OTRAS TRANSFERENCIAS DE CAPITAL	26	135	419,2	403	842	108,9
ADQUISICIONES MENOS CESIONES DE ACTIVOS NO FINANCIEROS NO PRODUCIDOS	1	1	-	12	-73	-
TOTAL EMPLEOS NO FINANCIEROS (PDE)	12.277	16.289	32,7	100.083	105.818	5,7

2012
PRINCIPALES EMPLEOS

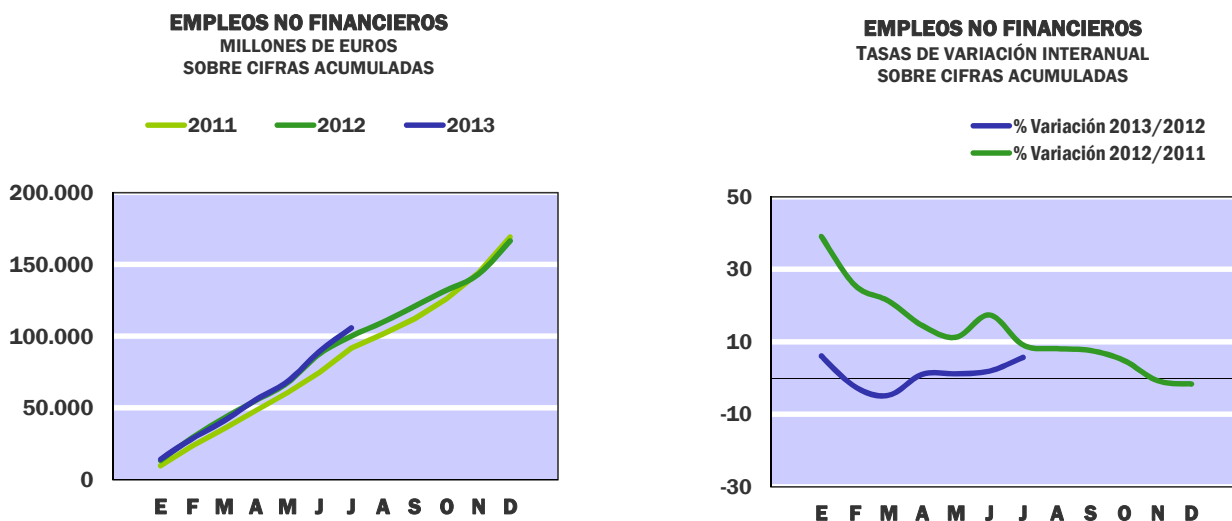


■ Remuneración de asalariados
 ■ Intereses
 ■ Transferencias entre Administraciones públicas
 ■ Resto de empleos corrientes y de capital

2013
PRINCIPALES EMPLEOS



■ Remuneración de asalariados
 ■ Intereses
 ■ Transferencias entre Administraciones públicas
 ■ Resto de empleos corrientes y de capital



Hasta finales del mes de julio, los empleos no financieros del Estado han sido 105.818 millones, con un aumento del 5,7% respecto al mismo periodo del año anterior. Los empleos corrientes con un volumen de 100.983 millones crecen un 5,4% y los empleos de capital con 4.835 millones lo hacen en un 13,2%.

El aumento de los empleos corrientes se ha debido, fundamentalmente, a la evolución de los intereses devengados con un total a finales de julio de 16.437 millones, un 14,8% más que los devengados en 2012; y al aumento de las transferencias a las Administraciones de Seguridad Social que han aumentado un 15,8%, con un gasto de 22.773 millones; dentro de este subsector, las transferencias al Sistema de Seguridad Social han aumentado en 4.961 millones con un gasto de 12.270 millones, mientras que las transferencias al SPEE han descendido en 1.857 millones, con un importe de 10.503 millones. Las transferencias a las Comunidades Autónomas han descendido un 6,1% con un gasto de 20.924 millones. Dentro de este subsector, detallar que las entregas a cuenta por Fondo de Suficiencia han sido 2.609 millones, frente a los 4.432 millones que recibieron en 2012; en cambio, han sido mayores las entregas a cuenta por el Fondo de Garantía de los Servicios Públicos Fundamentales con 6.972 millones en 2013 y 6.298 millones en 2012. También señalar que en el mes de julio tanto de 2012 como de 2013 se han practicado las liquidaciones definitivas correspondientes a los años 2010 y 2011 respectivamente. La aplicación al presupuesto de gastos de la liquidación del año 2011 es de 6.854 millones, cifra inferior en un 6,9% a la correspondiente a la de la liquidación del año 2010. Las transferencias a las Corporaciones Locales han sido de 8.882 millones, con un descenso del 4,4%. Esta situación se ha debido a que si bien han recibido mas entregas a cuenta por su participación en los ingresos del Estado, 8.653 millones en 2013 y 7.359 millones en 2012, la aplicación al presupuesto de gasto de la liquidación del año 2011 ha sido de 94 millones frente a los 1.778 millones aplicados en 2012 de la liquidación del año 2010.

También han aumentado, entre otras rúbricas, las prestaciones sociales distintas de las transferencias sociales en especie, con un gasto de 6.979 millones, de los cuales, 6.762 millones corresponden a las pensiones de clases pasivas que crecen un 5,7%; las otras transferencias corrientes crecen un 13,0% con un gasto de 7.007 millones, de los cuales, 6.157 millones corresponden a la aportación a la UE por recurso RNB que ha aumentado respecto a finales de julio de 2012 en un 12,2%.

Los empleos de capital han aumentado un 13,2% hasta los 4.835 millones. Este incremento se ha debido a la ayuda a la inversión que ha sido de 842 millones, 439 millones más que en 2012, de los cuales, 411 millones han sido transferencias al ADIF; las transferencias de capital entre Administraciones Públicas con 1.566 millones crecen un 31,8%, debido, principalmente, a las aportaciones de 300 millones a SEITSA y 268 millones al CDTI. La formación bruta de capital desciende un 6,3% con un gasto de 2.500 millones.

Principales indicadores del Estado

En millones de EUROS

	Contabilidad de caja				Contabilidad nacional. Base 2008			
	Ingresos no financieros	Pagos no financieros	Déficit (-) o Superávit (+) de caja	Saldo primario	Recursos no financieros	Empleos no financieros (PDE)	Necesidad (-) o Capacidad (+) de financiación (PDE)	Saldo primario
2007	159.839	139.704	20.135	34.674	165.174	151.900	13.274	27.313
2008	129.335	148.082	-18.747	-2.818	131.816	164.186	-32.370	-18.101
2009	102.038	189.319	-87.281	-69.631	105.382	203.385	-98.003	-81.671
2010	127.337	179.572	-52.235	-32.597	141.603	192.038	-50.435	-32.401
2011	104.145	151.095	-46.950	-24.746	137.518	169.097	-31.579	-9.237
2012	123.344	152.357	-29.013	-2.958	122.678	166.411	-43.733	-18.037
2013 Jul.	67.708	103.482	-35.774	-13.853	60.685	105.818	-45.133	-28.696

2010

Enero	10.725	14.315	-3.590	-3.479	5.243	10.766	-5.523	-4.075
Febrero	27.529	35.288	-7.759	-407	13.621	25.503	-11.882	-9.182
Marzo	32.758	48.304	-15.546	-7.967	30.163	42.119	-11.956	-7.831
Abril	49.560	61.953	-12.393	-3.404	35.068	56.349	-21.281	-15.753
Mayo	51.306	74.184	-22.878	-13.826	37.984	72.030	-34.046	-27.047
Junio	55.386	86.180	-30.794	-21.678	59.933	88.682	-28.749	-20.295
Julio	76.330	106.011	-29.681	-13.112	63.933	106.241	-42.308	-32.291
Agosto	78.930	115.984	-37.054	-20.434	75.039	119.582	-44.543	-32.987
Septiembre	92.677	130.616	-37.939	-21.227	96.707	135.757	-39.050	-25.982
Octubre	111.896	146.746	-34.850	-15.402	101.675	150.440	-48.765	-34.090
Noviembre	119.210	162.257	-43.047	-23.531	110.030	165.662	-55.632	-39.375
Diciembre	127.337	179.572	-52.235	-32.597	141.603	192.038	-50.435	-32.401

2011

Enero	9.484	17.190	-7.706	-2.166	5.043	9.737	-4.694	-2.836
Febrero	22.930	28.512	-5.582	131	9.637	23.533	-13.896	-10.615
Marzo	27.452	36.613	-9.161	-3.342	24.260	35.561	-11.301	-6.223
Abril	43.648	49.791	-6.143	2.514	31.479	48.310	-16.831	-9.976
Mayo	44.606	58.688	-14.082	-5.325	33.081	60.885	-27.804	-19.117
Junio	45.688	69.183	-23.495	-14.564	46.962	74.762	-27.800	-17.292
Julio	61.385	81.995	-20.610	-11.332	53.126	91.704	-38.578	-26.160
Agosto	63.063	97.345	-34.282	-16.790	61.146	101.644	-40.498	-26.204
Septiembre	73.182	105.163	-31.981	-14.316	74.840	112.380	-37.540	-21.413
Octubre	93.329	119.981	-26.652	-4.827	86.199	126.008	-39.809	-21.838
Noviembre	97.396	135.863	-38.467	-16.512	92.446	144.262	-51.816	-32.002
Diciembre	104.145	151.095	-46.950	-24.746	137.518	169.097	-31.579	-9.237

Principales indicadores del Estado

En millones de EUROS

	Contabilidad de caja				Contabilidad nacional. Base 2008			
	Ingresos no financieros	Pagos no financieros	Déficit (-) o Superávit (+) de caja	Saldo primario	Recursos no financieros	Empleos no financieros (PDE)	Necesidad (-) o Capacidad (+) de financiación (PDE)	Saldo primario
2007	159.839	139.704	20.135	34.674	165.174	151.900	13.274	27.313
2008	129.335	148.082	-18.747	-2.818	131.816	164.186	-32.370	-18.101
2009	102.038	189.319	-87.281	-69.631	105.382	203.385	-98.003	-81.671
2010	127.337	179.572	-52.235	-32.597	141.603	192.038	-50.435	-32.401
2011	104.145	151.095	-46.950	-24.746	137.518	169.097	-31.579	-9.237
2012	123.344	152.357	-29.013	-2.958	122.678	166.411	-43.733	-18.037
2013 Jul.	67.708	103.482	-35.774	-13.853	60.685	105.818	-45.133	-28.696

2012

Enero	9.195	18.235	-9.040	-2.790	4.140	13.542	-9.402	-7.342
Febrero	23.063	32.259	-9.196	-2.510	9.044	29.558	-20.514	-16.501
Marzo	28.579	41.399	-12.820	-5.967	22.619	43.130	-20.511	-14.418
Abril	45.737	54.931	-9.194	2.187	30.559	55.322	-24.763	-16.639
Mayo	45.923	65.716	-19.793	-8.238	32.107	67.753	-35.646	-25.435
Junio	49.035	82.082	-33.047	-21.202	44.222	87.806	-43.584	-31.364
Julio	68.200	99.156	-30.956	-10.924	53.435	100.083	-46.648	-32.324
Agosto	66.825	106.015	-39.190	-18.878	60.106	109.933	-49.827	-33.369
Septiembre	80.085	114.738	-34.653	-13.919	74.369	120.978	-46.609	-28.169
Octubre	101.853	127.413	-25.560	-198	88.779	132.153	-43.374	-22.706
Noviembre	108.318	136.056	-27.738	-2.201	97.312	143.222	-45.910	-23.071
Diciembre	123.344	152.357	-29.013	-2.958	122.678	166.411	-43.733	-18.037

2013

Enero	5.789	21.041	-15.252	-7.543	1.643	14.372	-12.729	-10.437
Febrero	17.449	32.860	-15.411	-7.464	5.295	28.856	-23.561	-19.241
Marzo	24.143	42.984	-18.841	-10.748	23.996	41.088	-17.092	-10.477
Abril	40.648	58.052	-17.404	-4.813	30.911	55.918	-25.007	-15.925
Mayo	42.783	67.867	-25.084	-12.371	35.243	68.580	-33.337	-21.911
Junio	45.572	82.921	-37.349	-24.218	49.528	89.529	-40.001	-26.017
Julio	67.708	103.482	-35.774	-13.853	60.685	105.818	-45.133	-28.696
Agosto								
Septiembre								
Octubre								
Noviembre								
Diciembre								

Notas metodológicas

A LA CONTABILIDAD DE CAJA

En la contabilidad de caja se recogen los flujos monetarios de ingresos recaudados y de pagos realizados en el período de referencia. El ámbito de cobertura alcanza a las operaciones efectuadas a través de los registros contables del Presupuesto del Estado y de operaciones no presupuestarias, que constituyen el sistema de la contabilidad pública en sentido estricto. La valoración de las operaciones se realiza de acuerdo a un criterio estricto de caja, es decir, se consideran los ingresos y pagos realizados en cada período, que corresponden tanto a derechos y obligaciones reconocidas en el Presupuesto corriente del ejercicio, como a los derechos y obligaciones que fueron reconocidas en presupuestos de años anteriores y que quedaron pendientes de cobro y de pago, respectivamente.

La información estadística de base procede, prácticamente en su totalidad, de los datos de ingresos, gastos, y operaciones no presupuestarias registrados en el Sistema de Información Contable (SIC), que es la aplicación informática de la contabilidad de la Administración General del Estado que gestiona la IGAE. Los datos se presentan desde un enfoque esencialmente económico, pretendiendo evitar la complejidad de los registros de la contabilidad pública, eliminando las operaciones internas entre ellos, y agregando la información en categorías fácilmente identificables con el propósito de hacer comprensible la situación y evolución de la incidencia monetaria de las principales operaciones realizadas por el Estado durante un período determinado.

Para el análisis de la evolución de los ingresos no financieros se ha tenido en cuenta los ingresos totales no financieros (suma de los ingresos no financieros del Estado y la participación de las Administraciones Territoriales en aquellos impuestos cedidos parcialmente).

AJUSTES PARA LA OBTENCIÓN DE LOS INGRESOS NO FINANCIEROS HOMOGÉNEOS. La descripción detallada de la homogeneización de la tasa interanual de los ingresos tributarios puede encontrarse en el apartado 5 del capítulo V “Notas explicativas y fuentes” del Informe mensual de Recaudación que se difunde en la sección de Estadísticas Tributarias de la página web de la AEAT (www.aeat.es). No obstante, entre los ajustes que afectan a los ingresos impositivos se deben destacar, en primer lugar, las devoluciones adelantadas o retrasadas respecto al ritmo de ejecución de una campaña considerada como normal o tipo para las principales figuras impositivas (IRPF, Impuesto de Sociedades, e IVA), y, en segundo lugar, los ingresos de evolución más atípica en el tiempo, principalmente los asociados a las retenciones del trabajo de las Administraciones Públicas (se sustituyen los ingresos realizados por los derechos reconocidos, ajustando las diferentes periodicidades de las autoliquidaciones), las retenciones de capital sobre intereses de la Deuda Pública (los periodos de vencimientos de la Deuda y los criterios de distribución entre IRPF, Impuesto de Sociedades e Impuesto sobre la Renta de los no Residentes han cambiado significativamente en los últimos años).

En cuanto a los ajustes efectuados a los ingresos no impositivos, cabe señalar entre otros los considerados de evolución más irregular en el tiempo como la tasa de reserva de dominio público radioeléctrico (dentro del capítulo de Tasas y otros ingresos) y los beneficios del Banco de España (dentro del capítulo de Ingresos patrimoniales).

Para el análisis de la evolución de los pagos no financieros se han tenido en cuenta los pagos totales no financieros del ejercicio, incluyendo dentro de los mismos los pagos satisfechos como contraprestación por las obligaciones reconocidas en el periodo, los pagos realizados durante cada periodo para satisfacer obligaciones reconocidas con cargo a presupuestos de ejercicios anteriores y que no se hicieron efectivas en los mismos, y las cantidades efectivamente satisfechas antes de su aplicación definitiva al presupuesto de gastos (pagos extrapresupuestarios).

A LA CONTABILIDAD NACIONAL

La información se elabora siguiendo los criterios generales de contabilidad nacional establecidos por el Sistema Europeo de Cuentas (SEC 95) y de acuerdo a las reglas específicas del Manual del SEC 95 sobre el déficit público y la deuda pública, que constituyen el marco de referencia de obligado cumplimiento para todos los países miembros de la Unión Europea. En el sistema de contabilidad nacional los flujos se registran ateniéndose al principio de devengo, es decir, cuando se crea, transforma o extingue el valor económico, o cuando nacen, se transforman o se cancelan los derechos y las obligaciones.

La cobertura de los datos del Estado en contabilidad nacional incluye las operaciones anotadas en los registros de la contabilidad pública, Presupuesto del Estado y operaciones no presupuestarias, así como las operaciones efectuadas a través de las cuentas del Tesoro en el Banco de España, y todas aquellas operaciones que realizan otras unidades públicas por cuenta del Estado, independientemente del momento en el que se efectúe su aplicación a los registros de la contabilidad pública. Las operaciones del Presupuesto del Estado se registran en el momento en que se reconoce el derecho o la obligación, mientras que las efectuadas a través de los otros registros contables se consideran en el mismo momento en que se realizan.

En el cuadro de la página 18, dentro de los "otros ingresos" se incluye el ajuste por recaudación incierta, minorando las transferencias de capital recibidas.

Las fuentes de información estadística comprenden los registros del Sistema de Información Contable (SIC) de la IGAE, así como información estadística procedente de la Dirección General del Tesoro y Política Financiera. De igual modo, se utiliza información suministrada por la Intervención General del Banco de España, con relación a los movimientos de las operaciones realizadas a través de las cuentas del Estado en el Banco de España, y otros registros estadísticos de unidades públicas que efectúan operaciones por cuenta del Estado.