



Principales indicadores de la actividad económica y financiera del Estado

NOVIEMBRE 2011

Nota sobre el cambio de Base 2008

Los datos referidos a la contabilidad nacional que se presentan en este documento incorporan los cambios metodológicos y estadísticos de la nueva Base 2008 de la Contabilidad Nacional de España. En el siguiente enlace puede verse una explicación detallada del contenido y alcance de dichos cambios.

[Cambios de la Base 2008](#)

N.I.P.O.: 601-11-039-8

Elaboración y Coordinación:

Intervención General Administración del Estado

Subdirección General de Análisis y Cuentas Económicas del Sector Público

<http://www.igae.pap.meh.es>

Informes y cuentas económicas del sector público

Índice

PRINCIPALES INDICADORES

Saldo de las operaciones no financieras del Estado	4
--	---

CONTABILIDAD DE CAJA

Déficit (-) o superávit (+) de caja no financiero	6
Texto y gráficos	7
Ingresos no financieros	8
Texto	10
Ingresos homogéneos y gráficos	11
Pagos no financieros	12
Texto y gráficos	13
Necesidad (-) o capacidad (+) de endeudamiento y variación de pasivos financieros	14
Texto y gráficos	15

CONTABILIDAD NACIONAL

Necesidad (-) o capacidad (+) de financiación	16
Texto y gráficos	17
Recursos no financieros	18
Texto y gráficos	19
Empleos no financieros	20
Texto y gráfico	21
Anexo estadístico	22
Notas metodológicas	24

CALENDARIO DE LAS NEDD DEL FMI

De acuerdo a los requisitos establecidos en las Normas Especiales para la Divulgación de Datos (NEDD) del Fondo Monetario Internacional (FMI), la IGAE publica a través de la red INTERNET un calendario que indica las fechas concretas, o aproximadas, en las que serán difundidos los datos correspondientes a los indicadores económicos relativos al sector fiscal, dentro del proyecto NEDD, que son elaborados por la IGAE y que están referidos al déficit en contabilidad nacional del sector Administraciones Públicas y del Estado. Dicho calendario se publica en la sección "Indicadores y cuentas económicas del Sector Público" dentro de la dirección <http://www.igae.pap.meh.es>

Saldo de las operaciones no financieras del Estado

Datos acumulados a finales de noviembre

En millones de euros y porcentaje sobre el PIB

CONTABILIDAD DE CAJA

	2010	2011
	<u> </u>	<u> </u>
Déficit (-) o superávit (+) de caja	-43.047	-38.549
En porcentaje del PIB	-4,09	-3,56
Saldo primario en caja	-23.531	-16.594
En porcentaje del PIB	-2,24	-1,53

Pro-memorla:

PIB utilizado	1.051.342	1.082.251
----------------------	------------------	------------------

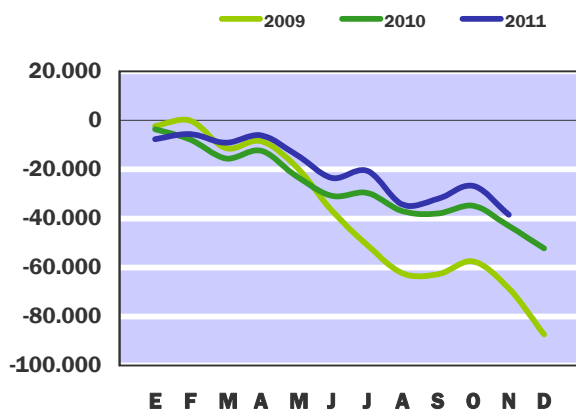
Déficit (-) o Superávit (+) de caja no financiero

Contabilidad de caja

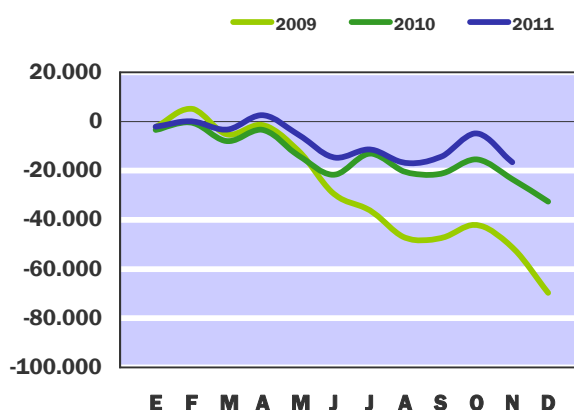
En millones de euros

	En el mes de NOVIEMBRE			ACUMULADO a fin de mes		
	<u>2010</u>	<u>2011</u>	%	<u>2010</u>	<u>2011</u>	%
EN MILLONES DE EUROS						
Ingresos no financieros	7.314	4.067	-44,4	119.210	97.314	-18,4
Pagos no financieros	15.511	15.882	2,4	162.257	135.863	-16,3
DÉFICIT (-) O SUPERÁVIT (+) DE CAJA	-8.197	-11.815	44,1	-43.047	-38.549	-10,4
SALDO PRIMARIO	-8.129	-11.685	43,7	-23.531	-16.594	-29,5
EN PORCENTAJE DEL PIB						
Ingresos no financieros	0,70	0,38	-	11,34	8,99	-
Pagos no financieros	1,48	1,47	-	15,43	12,55	-
DÉFICIT (-) O SUPERÁVIT (+) DE CAJA	-0,78	-1,09	-	-4,09	-3,56	-
SALDO PRIMARIO	-0,77	-1,08	-	-2,24	-1,53	-
Pro-memoria:						
PIB utilizado	1.051.342	1.082.251				

DÉFICIT (-) o SUPERÁVIT (+) DE CAJA
CIFRAS ACUMULADAS
EN MILLONES DE EUROS



SALDO PRIMARIO EN CAJA
CIFRAS ACUMULADAS
EN MILLONES DE EUROS



Las operaciones no financieras del Estado presentan a finales del mes de noviembre un saldo negativo en términos de caja de 38.549 millones de euros, inferior en un 10,4% al del mismo mes del año anterior. El descenso de la recaudación en un 18,4% ha sido compensado en cierta medida por la contención de los pagos, que se han reducido en un 16,3%. En términos del PIB, el déficit de caja ha pasado de representar el 4,09% en noviembre de 2010 al 3,56% en el presente ejercicio, lo que supone una reducción de 0,53 puntos porcentuales.

No obstante, conviene mencionar que la plena aplicación desde enero de 2011 del nuevo sistema de financiación de las Comunidades Autónomas de régimen común, aprobado por la Ley 22/2009, ha supuesto a lo largo del año, con respecto al sistema transitorio registrado en 2010, un descenso de los pagos por transferencias a las Comunidades Autónomas y un aumento de los ingresos cedidos por la aplicación de los nuevos porcentajes de cálculo, hecho que dificulta la comparación entre los dos ejercicios.

Los ingresos no financieros del Estado obtenidos hasta noviembre han ascendido a 97.314 millones de euros, 21.896 millones menos que la recaudación del año anterior. De esta cifra se ha descontado la participación que corresponde a los entes territoriales en el IRPF, IVA e Impuestos especiales conforme a su sistema de financiación, que ha ascendido a 66.703 millones, con un aumento del 52,5%. En términos del PIB, el descenso de los ingresos es de 2,35 puntos porcentuales, con una cifra del 8,99% del PIB.

Por su parte, los pagos no financieros alcanzan 135.863 millones de euros, 26.394 millones menos que en el año anterior. En términos del PIB representa una reducción de 2,88 puntos porcentuales, hasta el 12,55% de esa magnitud. Las transferencias a las CCAA por el Sistema de financiación han disminuido en 25.222 millones, mientras que han aumentado los pagos por intereses de la deuda en 2.439 millones, las transferencias a las CCLL por participación en los ingresos del Estado en 1.295 millones y la transferencia al SPEE para la cobertura del desempleo en 4.648 millones. No obstante, este aumento se debe tanto al mayor grado de ejecución presupuestaria como al desembolso del suplemento de crédito de 3.730 millones al SPEE aprobado por el RDL 15/2011, de 14 de octubre.

Si de la cifra de déficit se deducen los pagos por intereses, que se han situado en 21.955 millones de euros, se obtiene el saldo primario que, a finales del mes de noviembre de 2011 alcanza un valor negativo de 16.594 millones, frente a los 23.531 millones de déficit primario del año precedente. Con relación al PIB estimado para el ejercicio, el déficit primario equivale al 1,53%, lo que supone una caída de 0,71 puntos respecto a 2010.

Ingresos no financieros

Contabilidad de caja

En millones de euros

	En el mes de NOVIEMBRE							
	2010			2011			% Variación	
	Estado	CCAA CCLL	TOTAL	Estado	CCAA CCLL	TOTAL	Estado	TOTAL
IMPUESTOS DIRECTOS Y COTIZACIONES SOCIALES	3.369	2.096	5.465	1.422	3.087	4.509	-57,8	-17,5
- Renta de personas físicas	3.213	2.096	5.309	2.604	3.087	5.691	-19,0	7,2
- Renta de sociedades	-27	-	-27	-1.044	-	-1.044	-	-
- Renta de no residentes	86	-	86	-221	-	-221	-	-
- Cuota de derechos pasivos	89	-	89	74	-	74	-16,9	-16,9
- Otros	8	-	8	9	-	9	12,5	12,5
IMPUESTOS INDIRECTOS	2.641	1.879	4.520	1.283	3.064	4.347	-51,4	-3,8
- Impuesto sobre el valor añadido (IVA)	1.512	1.091	2.603	626	2.010	2.636	-58,6	1,3
* IVA. Importaciones	798	-	798	725	-	725	-9,1	-9,1
* IVA. Operaciones interiores	714	1.091	1.805	-99	2.010	1.911	-	5,9
- Impuestos especiales	870	788	1.658	420	1.054	1.474	-51,7	-11,1
* Alcohol y bebidas derivadas	66	27	93	54	40	94	-18,2	1,1
* Cerveza	22	9	31	18	13	31	-18,2	-
* Productos intermedios	2	-	2	1	1	2	-50,0	-
* Labores del Tabaco	348	285	633	100	401	501	-71,3	-20,9
* Hidrocarburos	442	352	794	248	482	730	-43,9	-8,1
* Electricidad	-10	115	105	-1	117	116	-90,0	10,5
- Impuesto sobre primas de seguro	117	-	117	116	-	116	-0,9	-0,9
- Tráfico exterior	141	-	141	121	-	121	-14,2	-14,2
- Otros	1	-	1	-	-	-	-	-
TASAS, PRECIOS PÚBLICOS Y OTROS INGRESOS	805	-	805	404	-	404	-49,8	-49,8
TRANSFERENCIAS CORRIENTES	246	-	246	302	-	302	22,8	22,8
INGRESOS PATRIMONIALES	230	-	230	615	-	615	167,4	167,4
ENAJENACIÓN DE INVERSIONES REALES	12	-	12	18	-	18	50,0	50,0
TRANSFERENCIAS DE CAPITAL	59	-	59	51	-	51	-13,6	-13,6
Otros ingresos sin clasificar	-48	-	-48	-28	-	-28	-41,7	-41,7
TOTAL INGRESOS NO FINANCIEROS	7.314	3.975	11.289	4.067	6.151	10.218	-44,4	-9,5

Ingresos no financieros

Contabilidad de caja

En millones de euros

	ACUMULADO a finales de NOVIEMBRE							
	2010			2011			% Variación	
	Estado	CCAA CCLL	TOTAL	Estado	CCAA CCLL	TOTAL	Estado	TOTAL
IMPUESTOS DIRECTOS Y COTIZACIONES SOCIALES	57.057	25.555	82.612	49.592	33.172	82.764	-13,1	0,2
- Renta de personas físicas	37.055	25.555	62.610	32.054	33.172	65.226	-13,5	4,2
- Renta de sociedades	16.489	-	16.489	14.611	-	14.611	-11,4	-11,4
- Renta de no residentes	2.443	-	2.443	1.834	-	1.834	-24,9	-24,9
- Cuota de derechos pasivos	992	-	992	981	-	981	-1,1	-1,1
- Otros	78	-	78	112	-	112	43,6	43,6
IMPUESTOS INDIRECTOS	49.735	18.182	67.917	34.815	33.531	68.346	-30,0	0,6
- Impuesto sobre el valor añadido (IVA)	37.445	9.502	46.947	26.190	21.936	48.126	-30,1	2,5
* IVA. Importaciones	7.108	-	7.108	8.143	-	8.143	14,6	14,6
* IVA. Operaciones interiores	30.337	9.502	39.839	18.047	21.936	39.983	-40,5	0,4
- Impuestos especiales	9.515	8.680	18.195	5.884	11.595	17.479	-38,2	-3,9
* Alcohol y bebidas derivadas	498	254	752	288	417	705	-42,2	-6,3
* Cerveza	164	94	258	104	153	257	-36,6	-0,4
* Productos intermedios	12	5	17	6	10	16	-50,0	-5,9
* Labores del Tabaco	3.475	3.350	6.825	2.318	4.398	6.716	-33,3	-1,6
* Hidrocarburos	5.415	3.672	9.087	3.235	5.290	8.525	-40,3	-6,2
* Electricidad	-49	1.305	1.256	-67	1.327	1.260	36,7	0,3
- Impuesto sobre primas de seguro	1.320	-	1.320	1.310	-	1.310	-0,8	-0,8
- Tráfico exterior	1.411	-	1.411	1.419	-	1.419	0,6	0,6
- Otros	44	-	44	12	-	12	-72,7	-72,7
TASAS, PRECIOS PÚBLICOS Y OTROS INGRESOS	5.618	-	5.618	3.693	-	3.693	-34,3	-34,3
TRANSFERENCIAS CORRIENTES	1.747	-	1.747	3.796	-	3.796	117,3	117,3
INGRESOS PATRIMONIALES	4.432	-	4.432	4.875	-	4.875	10,0	10,0
ENAJENACIÓN DE INVERSIONES REALES	118	-	118	151	-	151	28,0	28,0
TRANSFERENCIAS DE CAPITAL	471	-	471	425	-	425	-9,8	-9,8
Otros ingresos sin clasificar	32	-	32	-33	-	-33	-	-
TOTAL INGRESOS NO FINANCIEROS	119.210	43.737	162.947	97.314	66.703	164.017	-18,4	0,7

Ingresos no financieros

Contabilidad de caja

En los once primeros meses de 2011 la recaudación no financiera del Estado se elevó a 97.314 millones de euros, un 18,4% menos que en igual periodo del año anterior, debido básicamente a la aplicación en su integridad del nuevo sistema de financiación de las Comunidades Autónomas de régimen común y la adaptación del importe de las entregas a cuenta a mayores porcentajes de participación en los impuestos cedidos. Antes de deducir las entregas a cuenta a las Administraciones Territoriales los ingresos totales ascienden a 164.017 millones de euros y registran un aumento del 0,7%.

El total de ingresos impositivos asciende a 151.110 millones de euros, con una tasa de aumento del 0,4%, que se eleva al 0,7% en términos homogéneos, una vez ajustados de los desfases temporales de las devoluciones realizadas en los dos ejercicios respecto a las campañas tipo y del distinto calendario de retenciones sobre intereses de la Deuda Pública. El resto de los ingresos no financieros, por importe de 12.907 millones de euros, crece un 4,0%.

La recaudación del Estado por impuestos directos desciende un 13,1%, tasa que se sitúa en un aumento del 0,2% para unos ingresos totales de 82.764 millones de euros, antes de descontar las entregas a cuenta a las Administraciones Territoriales por la participación en el IRPF. El Impuesto sobre la Renta de las Personas Físicas con una recaudación de 65.226 millones de euros crece un 4,2%, impulsado por el aumento de la cuota positiva de la Campaña de renta 2010, de las retenciones del capital, debido al dinamismo de los intereses sobre depósitos bancarios, y por el descenso de las devoluciones realizadas, como consecuencia del menor importe solicitado. Las retenciones del trabajo crecen un 1,0% y las del capital mobiliario mantienen su ritmo de crecimiento por tercer mes consecutivo, que hasta el mes de noviembre se sitúa en el 3,1%, después de la fuerte caída registrada en los primeros meses de 2011, debido en buena medida al efecto anticipación previo a la subida de tipos impositivos que tuvo lugar en enero de 2010. El Impuesto de Sociedades retrocede un 8,9% en términos homogéneos, que viene determinado por el descenso de las liquidaciones anuales del ejercicio 2010 en un 11,3% y de los pagos fraccionados en un 9,8%; en este último porcentaje influyen positivamente los cambios normativos recogidos en el Real Decreto-Ley 9/2011, de 19 de agosto, que aprueba, a partir de octubre, la subida de los porcentajes de aplicación así como la limitación temporal de compensaciones, para los ejercicios 2011, 2012 y 2013.

La recaudación del Estado por impuestos indirectos desciende un 30,0%, tasa que pasa a registrar un aumento del 0,6% para unos ingresos totales de 68.346 millones de euros. Los ingresos netos del IVA mejoran su ritmo de crecimiento desde el 1,9% a finales de octubre al 2,5%, tasa que, en términos homogéneos, se sitúa en un aumento del 3,9%, una vez superada la comparación con igual periodo del año anterior, que recogía el efecto anticipación de ventas previo a la subida de tipos impositivos cuyo impacto recaudatorio se valora provisionalmente en 4.787 millones de euros. Los Impuestos Especiales ascienden a 17.479 millones de euros y registran un descenso del 3,9%, atribuible principalmente a la caída de los impuestos especiales sobre Hidrocarburos y Labores del Tabaco en un 6,2% y 1,6%, respectivamente, en sintonía con la caída de los consumos de carburantes en un 6,2% y de las ventas de cajetillas que supera a la subida del precio medio. El Impuesto sobre las primas de seguro retrocede un 0,8% y el Impuesto Especial sobre la Electricidad crece un 0,3%.

Por último, en el avance del resto de los ingresos no financieros, influye, principalmente, el aumento de las transferencias recibidas por Fondo de Suficiencia de CCAA y Fondo Complementario de Financiación de los Entes Locales, derivadas de los reintegros de la liquidación definitiva correspondiente al ejercicio 2008 y de la compensación de la liquidación definitiva del ejercicio 2009 favorables al Estado, así como de los ingresos obtenidos por la concesión del espacio público radioeléctrico, que ascienden a 1.078 millones de euros, sin contrapartida en 2010.

Ingresos no financieros homogéneos

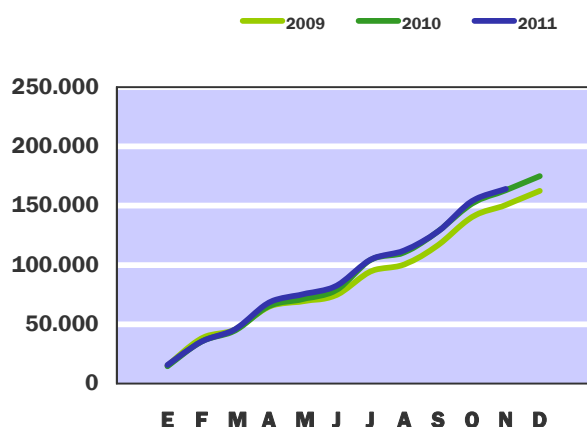
(Incluye la participación de las Administraciones Territoriales y otros ajustes)

En millones de euros

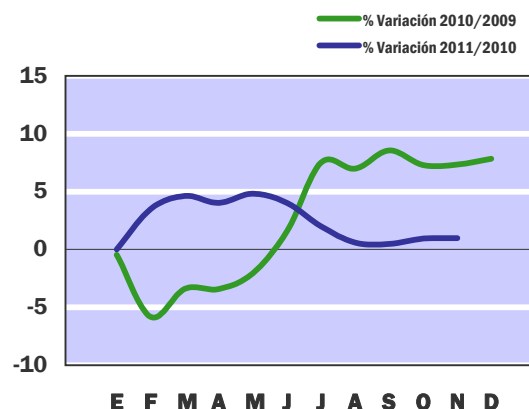
	En el mes de NOVIEMBRE			ACUMULADO a fin de mes		
	2010	2011	%	2010	2011	%
IMPUESTOS DIRECTOS Y COTIZACIONES SOCIALES	5.438	5.969	9,8	82.630	82.770	0,2
- Renta de personas físicas	5.382	5.616	4,3	62.746	64.733	3,2
- Renta de sociedades	-128	171	-	16.611	15.134	-8,9
- Otros	184	182	-1,1	3.273	2.903	-11,3
IMPUESTOS INDIRECTOS	4.975	4.529	-9,0	67.876	68.851	1,4
- Impuesto sobre el valor añadido (IVA)	3.016	2.783	-7,7	46.455	48.258	3,9
- Impuestos especiales	1.700	1.509	-11,2	18.646	17.853	-4,3
- Otros	259	237	-8,5	2.775	2.741	-1,2
OTROS INGRESOS NO FINANCIEROS	1.324	1.397	5,5	12.353	12.844	4,0
INGRESOS NO FINANCIEROS HOMOGÉNEOS	11.737	11.895	1,3	162.859	164.465	1,0

Nota : Los ajustes efectuados para la obtención de los ingresos homogéneos se encuentran detallados en las notas metodológicas de la página 24.

INGRESOS NO FINANCIEROS
EN MILLONES DE EUROS



INGRESOS NO FINANCIEROS HOMOGÉNEOS
TASAS DE VARIACIÓN INTERANUAL
SOBRE CIFRAS ACUMULADAS

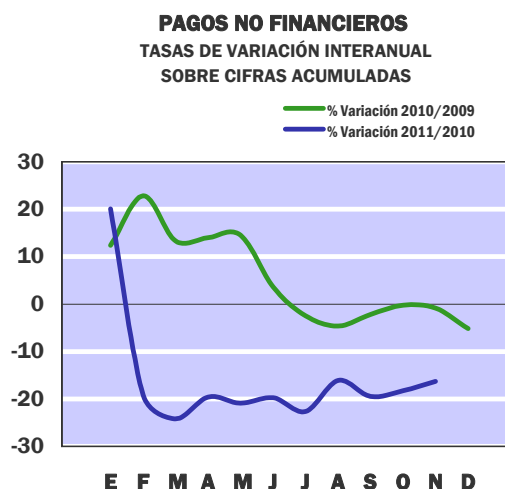
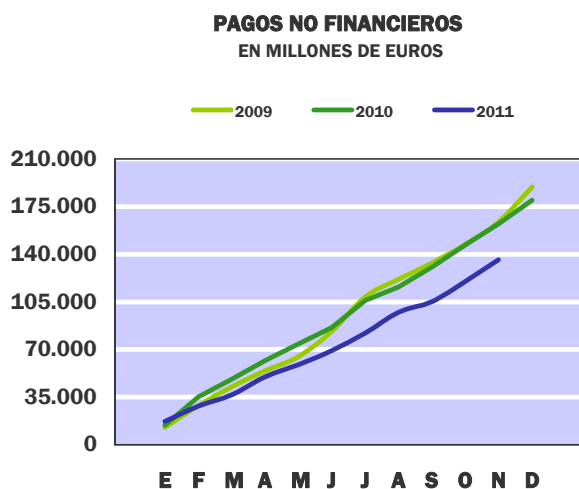


Pagos no financieros

Contabilidad de caja

En millones de euros

	En el mes de NOVIEMBRE			ACUMULADO a fin de mes		
	2010	2011	%	2010	2011	%
GASTOS DE PERSONAL	1.984	2.145	8,1	23.181	23.767	2,5
- Sueldos y salarios del personal activo	1.033	1.040	0,7	12.377	12.225	-1,2
- Cotizaciones sociales y gastos sociales a cargo del empleador	212	317	49,5	2.205	2.302	4,4
- Prestaciones sociales	739	788	6,6	8.599	9.240	7,5
GASTOS CORRIENTES EN BIENES Y SERVICIOS	362	466	28,7	3.541	3.308	-6,6
GASTOS FINANCIEROS	68	130	91,2	19.516	21.955	12,5
TRANSFERENCIAS CORRIENTES	10.792	11.616	7,6	95.404	72.905	-23,6
- A Organismos Autónomos	4.245	6.540	54,1	17.079	21.371	25,1
- A Comunidades Autónomas	3.474	1.217	-65,0	40.672	14.528	-64,3
* Sistema de financiación	3.353	1.120	-66,6	38.930	13.708	-64,8
- Fondo de Suficiencia Global	2.484	672	-72,9	27.329	7.430	-72,8
- Fondo de Garantía	-	433	-	-	4.768	-
- Resto sistema de financiación	869	15	-98,3	11.601	1.510	-87,0
* Otras transferencias a CCAA	121	97	-19,8	1.742	820	-52,9
- A Corporaciones Locales	989	1.115	12,7	12.171	12.443	2,2
* Participación en los ingresos del Estado	983	1.101	12,0	10.838	12.133	11,9
- Al Exterior	662	1.295	95,6	10.887	10.599	-2,6
* Aportación al Presupuesto General de la UE	658	1.220	85,4	10.298	10.138	-1,6
- Al Sector privado: familias y empresas	321	317	-1,2	2.600	2.358	-9,3
- Otras transferencias	1.101	1.132	2,8	11.995	11.606	-3,2
INVERSIONES REALES	668	576	-13,8	7.352	5.472	-25,6
- Inversión civil	606	486	-19,8	6.283	4.614	-26,6
* Ministerio de Fomento	386	354	-8,3	4.207	3.057	-27,3
* Ministerio de Medio Ambiente, Medio Rural y Marino	134	75	-44,0	1.208	961	-20,4
- Inversión del Ministerio de Defensa	62	90	45,2	1.069	858	-19,7
TRANSFERENCIAS DE CAPITAL	1.637	949	-42,0	13.263	8.456	-36,2
- A Organismos Autónomos	346	78	-77,5	1.260	1.075	-14,7
- A Comunidades Autónomas	899	437	-51,4	3.142	2.566	-18,3
* Fondos de Compensación Interterritorial	516	330	-36,0	1.228	957	-22,1
- A Corporaciones Locales	35	120	242,9	5.344	1.290	-75,9
- Al Exterior	30	19	-36,7	340	438	28,8
- Al Sector privado: familias y empresas	252	194	-23,0	1.945	1.665	-14,4
- Otras transferencias	75	101	34,7	1.232	1.422	15,4
TOTAL PAGOS NO FINANCIEROS	15.511	15.882	2,4	162.257	135.863	-16,3



Hasta el mes de noviembre los pagos no financieros efectuados por el Estado se han situado en 135.863 millones de euros, un 16,3% menos que en el mismo periodo del ejercicio anterior. De esta cifra, 21.955 millones corresponden al pago de intereses de la deuda, que crecen un 12,5%.

Los gastos de personal alcanzan 23.767 millones de euros, con un aumento del 2,5% debido principalmente al crecimiento de las prestaciones sociales en un 7,5% como consecuencia del abono de la compensación por la desviación del IPC de 2010, sin el cual el aumento homogéneo de las prestaciones sociales sería del 4,3%. Por otro lado, las cotizaciones sociales han crecido un 4,4%, por un mayor grado de ejecución en el presupuesto corriente así como por la mayor cancelación de obligaciones pendientes del año anterior. En cambio, los sueldos y salarios del personal activo se han reducido un 1,2%.

Las transferencias corrientes ascienden a 72.905 millones, con un descenso del 23,6% derivado de la plena aplicación en 2011 del nuevo sistema de financiación de las CCAA de régimen común, lo que ha supuesto que en el ejercicio se produzca una disminución de los pagos por transferencias a las CCAA y un aumento en la cesión de tributos por la aplicación de los nuevos porcentajes, lo que dificulta las comparaciones interanuales. Como consecuencia de lo anterior, a finales de noviembre las transferencias a CCAA se han reducido un 64,3%, con 14.528 millones de euros. Hay que señalar que la liquidación definitiva del sistema de financiación correspondiente al año 2009 ha establecido un resultado final a favor de las CCAA de 8.852 millones de euros. No obstante, el efecto en caja se ha reducido a 1.478 millones, al descontar el anticipo entregado en 2009 a cuenta de los recursos y fondos adicionales previstos por el nuevo sistema. El importe del anticipo compensado en 2011 asciende a 7.374 millones, quedando el resto pendiente de compensación en los cinco años siguientes, por un total de 372 millones. De las entregas a cuenta realizadas hasta noviembre, corresponden 7.430 millones al Fondo de Suficiencia Global y 4.768 millones al Fondo de Garantía; esta cifra es el resultado de descontar de los anticipos abonados por el Estado a las CCAA, que ascienden a 12.782 millones, el importe de los ingresos realizados por estas a favor del Estado, y que a finales de noviembre suponen 8.014 millones. Dentro de las transferencias a CCLL, destaca el aumento del 11,9% en las destinadas a la participación en los ingresos del Estado hasta situarse en 12.133 millones.

Dentro de los gastos de capital, hay que mencionar el descenso de la inversión civil en un 26,6% y el de las transferencias a las CCLL en un 75,9%, por la reducción del 67,0% en los pagos al FEESL que se han situado en 990 millones y la desaparición en 2011 de la transferencia al FEIL, que ascendió a 2.000 millones en 2010.

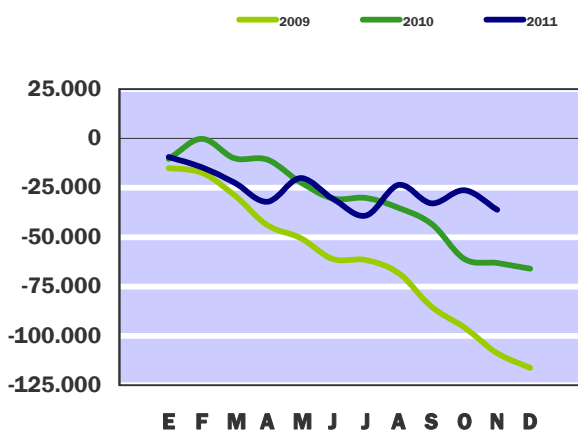
Necesidad (-) o capacidad (+) de endeudamiento

Contabilidad de caja

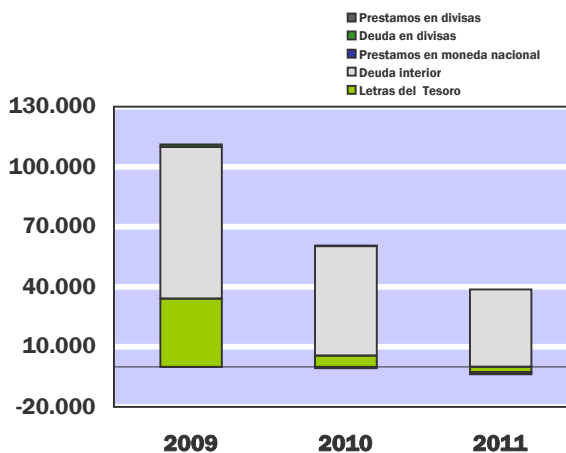
En millones de euros

	En el mes de NOVIEMBRE			ACUMULADO a fin de mes		
	2010	2011	%	2010	2011	%
DÉFICIT (-) O SUPERÁVIT (+) DE CAJA NO FINANCIERO	-8.197	-11.815	44,1	-43.047	-38.549	-10,4
VARIACIÓN NETA DE ACTIVOS FINANCIEROS	-6.278	-1.913	-69,5	20.030	-2.395	-
- Acciones y participaciones	77	836	985,7	739	1.174	58,9
- Préstamos	180	251	39,4	3.030	1.863	-38,5
- Aportaciones patrimoniales	-1.961	84	-	2.579	1.503	-41,7
- Cuenta corriente en el Banco de España	-2.701	-	-	-10	-200	-
- Depósitos en instituciones financieras	-2.005	-3.710	85,0	15.567	-16.217	-
- Otros activos netos	132	626	374,2	-1.875	9.482	-
* de los cuales: operaciones simultáneas a c/p	-	1.000	-	-	12.000	-
NECESIDAD (-) O CAPACIDAD (+) DE ENDEUDAMIENTO	-1.919	-9.902	416,0	-63.077	-36.154	-42,7
- Letras del Tesoro	-1.966	110	-	5.579	-2.520	-
* a doce meses o menos	-3.180	-413	-87,0	-12.640	-6.056	-52,1
* a dieciocho meses	1.214	523	-56,9	18.219	3.536	-80,6
- Deuda interior a medio y largo plazo	6.877	8.134	18,3	54.668	38.652	-29,3
- Préstamos del interior	151	-	-	-215	-718	234,0
- Deuda en divisas	-	-	-	-884	-1.271	43,8
- Préstamos en divisas	-	-	-	-	-	-
- Otros pasivos financieros netos	-3.143	1.658	-	3.929	2.011	-48,8
VARIACIÓN NETA DE PASIVOS FINANCIEROS	1.919	9.902	416,0	63.077	36.154	-42,7
- Variación de la cuenta corriente del Tesoro en el Banco de España y depósitos en instituciones financieras	-4.706	-3.710	-21,2	15.557	-16.417	-
VARIACIÓN NETA DE PASIVOS FINANCIEROS MENOS POSICIONES ACTIVAS DE TESORERÍA	6.625	13.612	105,5	47.520	52.571	10,6

NECESIDAD (-) O CAPACIDAD (+) DE ENDEUDAMIENTO EN MILLONES DE EUROS



PRINCIPALES PASIVOS FINANCIEROS NETOS EN MILLONES DE EUROS



A finales de noviembre el Estado presenta una necesidad de endeudamiento de 36.154 millones, lo que supone una reducción del 42,7% con relación al mismo período de 2010. El déficit de caja no financiero se ha reducido un 10,4% y los activos financieros netos también han experimentado una disminución de 2.395 millones, lo que contrasta con el aumento de 20.030 millones del año anterior. La causa principal se encuentra en la evolución de los depósitos del Estado en ambos años. En lo que va de año, el conjunto de los depósitos ha disminuido en 16.417 millones, mientras que en 2010 registraron un aumento de 15.557 millones. No obstante, hay que considerar la contabilización del valor del colateral entregado al Tesoro por la realización de operaciones de compraventa dobles de valores con plazos superiores a un día, operaciones que aparecen incluidas en el epígrafe "otros activos netos" por una cifra a finales de noviembre de 12.000 millones de euros. Incluyendo dicho importe, las posiciones activas del Tesoro en el transcurso del año se han reducido solo en 4.417 millones.

La cartera de valores del Estado registra un aumento neto de 1.174 millones, cifra que recoge los ingresos de la Sociedad Estatal Loterías y Apuestas del Estado (SELAE SA), conforme al acuerdo de su Consejo de Administración de 19 de julio de 2011, procedentes de la distribución de 1.200 millones de euros con cargo a las reservas de libre disposición generadas por la prima de emisión.

Los préstamos del Estado presentan un incremento neto de 1.863 millones. Entre los ingresos recibidos, por importe de 1.696 millones, destacan los procedentes de la liquidación del Plan Avanz@, por 233 millones y de la Línea ICO-liquidez por 551 millones, así como los 283 millones de reembolsos de préstamos para reconversión y reindustrialización y los 311 millones de I+D. Este último objetivo ha sido el destinatario de la mayor parte de las concesiones del año, que han ascendido a 3.559 millones, con una cifra de 1.337 millones.

Las aportaciones patrimoniales se reducen un 41,7% respecto a 2010, con un volumen neto de 1.503 millones; no obstante, esta cifra recoge dos operaciones coyunturales que alteran el análisis comparativo: los 3.998 millones de reintegros del FAAF en concepto de devolución de aportaciones, y el segundo desembolso de la aportación española al Fondo de apoyo a la República Helénica por importe de 3.622 millones.

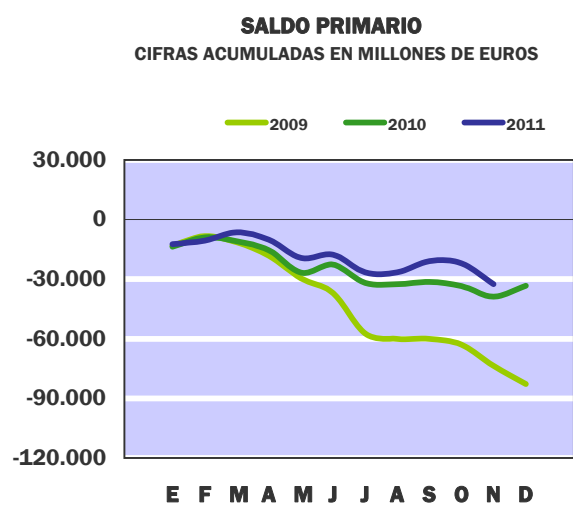
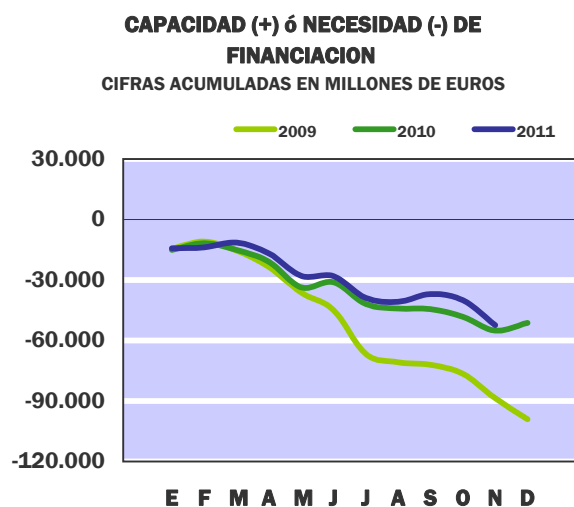
Los pasivos financieros en circulación han aumentado en 36.154 millones, cifra que ascendería a 52.571 millones al considerar la reducción de las posiciones activas de tesorería del Estado derivadas de la disminución de los depósitos en 16.417 millones. La financiación neta del Estado se ha obtenido principalmente de la deuda interior negociable, que han aportado 38.652 millones, seguido de las Letras a LP que han aportado recursos financieros netos por 3.536 millones. Las amortizaciones de Letras a CP han superado a las emisiones en 6.056 millones. Los pasivos en circulación en divisas se han reducido en 1.271 millones.

Necesidad (-) o Capacidad (+) de financiación

Contabilidad nacional. Base 2008

En millones de euros

	En el mes de NOVIEMBRE			ACUMULADO a fin de mes		
	<u>2010</u>	<u>2011</u>	%	<u>2010</u>	<u>2011</u>	%
EN MILLONES DE EUROS						
Recursos no financieros	8.355	5.975	-28,5	110.030	92.194	-16,2
Empleos no financieros (PDE)	15.216	18.295	20,2	165.089	144.579	-12,4
NECESIDAD (-) O CAPACIDAD (+) DE FINANCIACIÓN (PDE)	-6.861	-12.320	79,6	-55.059	-52.385	-4,9
SALDO PRIMARIO	-5.279	-10.478	98,5	-38.802	-32.568	-16,1
EN PORCENTAJE DEL PIB						
Recursos no financieros	0,79	0,55	-	10,47	8,52	-
Empleos no financieros (PDE)	1,45	1,69	-	15,70	13,36	-
NECESIDAD (-) O CAPACIDAD (+) DE FINANCIACIÓN (PDE)	-0,65	-1,14	-	-5,24	-4,84	-
SALDO PRIMARIO	-0,50	-0,97	-	-3,69	-3,01	-
Pro-memoria:						
PIB utilizado	1.051.342	1.082.251				



Hasta finales del mes de noviembre del año en curso la necesidad de financiación del Estado, déficit en términos de la contabilidad nacional, ha sido de 52.385 millones, cifra inferior en 2.674 millones a la registrada a finales del mismo período del año 2010.

En términos del PIB estimado, el déficit del Estado en estos once meses del año 2011 es equivalente al 4,84% de dicha magnitud, lo que supone una reducción de 0,40 puntos respecto al mismo periodo de 2010, en el que representó el 5,24% del PIB. Los ingresos no financieros han alcanzado el 8,52% del PIB con un descenso de 1,95 puntos y los gastos no financieros han caído 2,34 puntos hasta el 13,36% del PIB.

El saldo primario se obtiene una vez deducidos de la capacidad o necesidad de financiación los intereses devengados en el periodo. En estos meses, los intereses devengados han sido 19.817 millones, 3.560 millones más que hasta finales de noviembre de 2010. Por ello, el déficit primario obtenido en 2011 ha sido de 32.568 millones e inferior en 6.234 millones al registrado en el ejercicio anterior.

Los recursos no financieros han sido de 92.194 millones, con una disminución de 17.836 millones respecto al mismo período del año anterior, debido, fundamentalmente, al descenso de los impuestos que con un volumen de 74.253 millones bajan un 24,0%. Esta situación se debe, principalmente, al incremento de las entregas a cuenta a las Comunidades Autónomas de régimen común, como consecuencia de la aplicación del nuevo Sistema de Financiación. Los empleos no financieros con un importe de 144.579 millones, han descendido 20.510 millones en relación al año anterior; de este total, se han destinado 76.676 millones a financiar la actividad económica de los otros agentes de las Administraciones Públicas, a través de transferencias corrientes y de capital, cifra que ha sido inferior en un 21,4% a la que se registró en 2010, debido, entre otras causas, a la disminución de las entregas a cuenta del Fondo de Suficiencia Global, derivada de la aplicación del nuevo sistema de financiación.

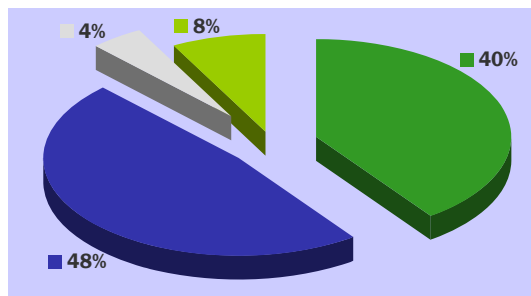
Recursos no financieros

Contabilidad nacional. Base 2008

En millones de euros

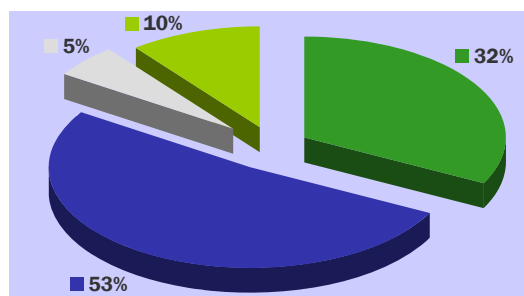
	En el mes de NOVIEMBRE			ACUMULADO a fin de mes		
	2010	2011	%	2010	2011	%
IMPUESTOS Y COTIZACIONES SOCIALES	7.655	4.282	-44,1	106.368	83.431	-21,6
* Impuestos sobre la producción y las importaciones	2.837	782	-72,4	44.539	28.490	-36,0
- IVA	1.788	166	-90,7	33.011	20.529	-37,8
- Otros	1.049	616	-41,3	11.528	7.961	-30,9
* Impuestos corrientes sobre la renta, el patrimonio, etc	4.024	2.662	-33,8	53.058	45.651	-14,0
* Impuestos sobre el capital	11	9	-18,2	90	112	24,4
* Cotizaciones sociales	783	829	5,9	8.681	9.178	5,7
RENTAS DE LA PROPIEDAD	216	757	250,5	4.881	4.701	-3,7
* Dividendos y otras rentas	126	558	342,9	3.480	2.796	-19,7
* Intereses	90	199	121,1	1.401	1.905	36,0
PRODUCCIÓN DE MERCADO Y PAGOS POR OTRA PRODUCCIÓN NO DE MERCADO	84	66	-21,4	999	973	-2,6
OTROS RECURSOS NO FINANCIEROS	400	870	117,5	-2.218	3.089	-
* Transferencias entre AAPP	238	639	168,5	1.617	7.472	362,1
* Otros ingresos	162	231	42,6	-3.835	-4.383	14,3
TOTAL RECURSOS NO FINANCIEROS	8.355	5.975	-28,5	110.030	92.194	-16,2

2010
PRINCIPALES RECURSOS

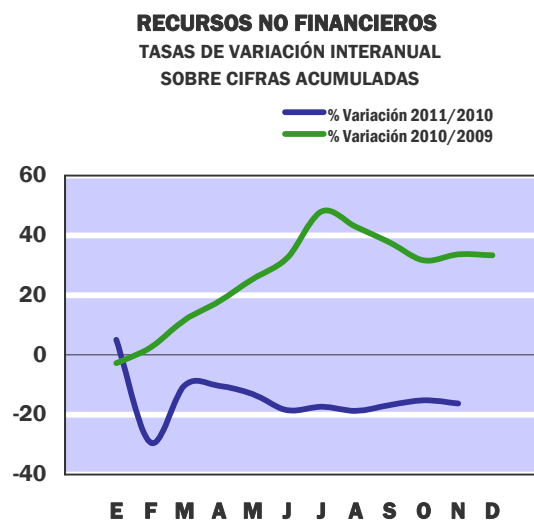
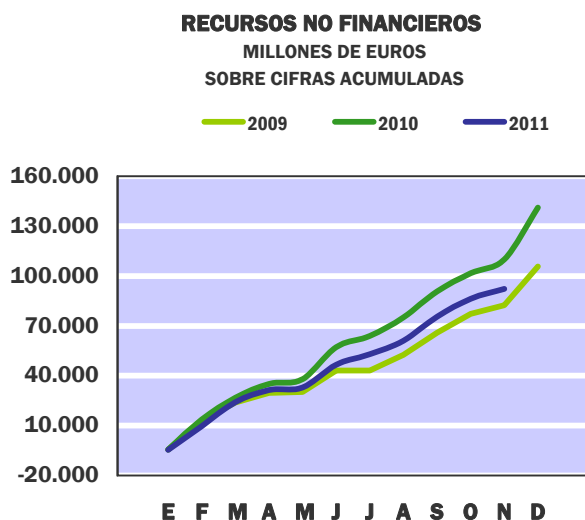


■ Impuestos sobre la producción y las importaciones
■ Impuestos sobre la renta
■ Rentas de la propiedad
■ Cotizaciones sociales

2011
PRINCIPALES RECURSOS



■ Impuestos sobre la producción y las importaciones
■ Impuestos sobre la renta
■ Rentas de la propiedad
■ Cotizaciones sociales



Los recursos no financieros del Estado ascienden hasta el mes de noviembre de 2011 a 92.194 millones de euros, cifra que supone un descenso del 16,2% respecto a igual periodo del año anterior. Este resultado viene determinado, principalmente, por el comportamiento de los recursos impositivos que con una participación relativa del 80,5% en el total de los recursos no financieros, registran un descenso del 24% debido, en gran medida, al aumento en un 54% de las entregas a cuenta a las Comunidades Autónomas de régimen común, como consecuencia de la aplicación del nuevo sistema de financiación autonómica en 2011. Las cotizaciones sociales aumentan un 5,7% y el resto de los recursos no financieros supera en 5.101 millones de euros los de igual periodo de 2010.

Los impuestos sobre la producción y las importaciones, con un peso relativo del 30,9%, ascienden a 28.490 millones de euros, cifra que supone un descenso del 36%. Los recursos del IVA se elevan a 20.529 millones de euros y registran una caída del 37,8% en la que influye el aumento en un 134,7% de las entregas a cuenta a las CC.AA y el descenso del gasto final sujeto a IVA en un 7,3%, inferior al registrado hasta el mes de junio debido a que en el tercer trimestre aumentó el 2,1%. Los demás impuestos sobre la producción y las importaciones con 7.961 millones, experimentan un descenso del 30,9%, debido básicamente al aumento de la participación de las CC.AA en los Impuestos Especiales en un 34,5%, así como a la disminución de los recursos procedentes de los impuestos sobre Labores del Tabaco e Hidrocarburos, originada por el descenso del consumo de cajetillas del tabaco y carburantes.

Los impuestos corrientes sobre la renta y el patrimonio se elevan a 45.651 millones de euros, un 14% menos que hasta noviembre de 2010. En este resultado influye el aumento en un 30,9% de las entregas a cuenta a las CC.AA por participación en el IRPF, así como el descenso de los recursos de la liquidación anual del ejercicio 2010 del Impuesto sobre Sociedades y de los pagos fraccionados del ejercicio 2011.

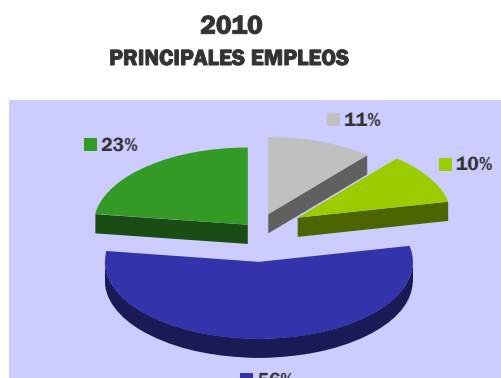
Las rentas de la propiedad con 4.701 millones de euros registran un descenso del 3,7%, que viene determinado por la caída de los dividendos y otras rentas de la propiedad en un 19,7%, como resultado de la disminución de los beneficios de las loterías en un 44,4% y del aumento de los beneficios del Banco de España en un 29,7%, así como de los intereses en un 36,0%. Los recursos por ventas de la producción retroceden un 2,6% y las transferencias entre Administraciones Públicas superan en 5.855 millones las de igual periodo de 2010, impulsadas por la transferencia del Fondo de Garantía de Servicios Públicos Fundamentales por importe de 4.698 millones, asociada al nuevo modelo de financiación autonómica.

Empleos no financieros

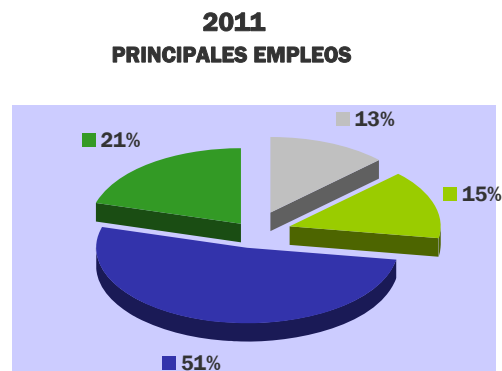
Contabilidad nacional. Base 2008

En millones de euros

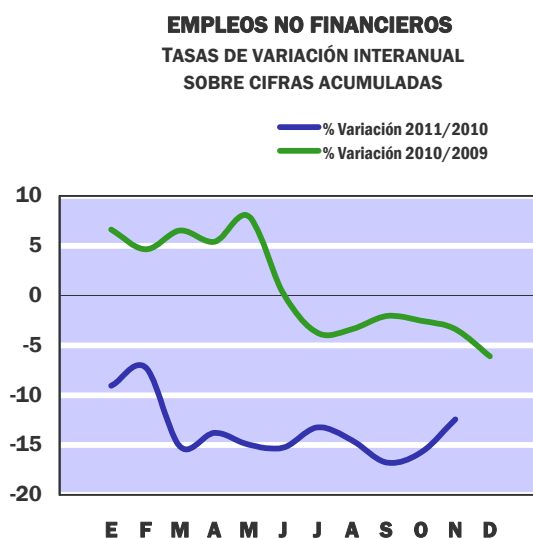
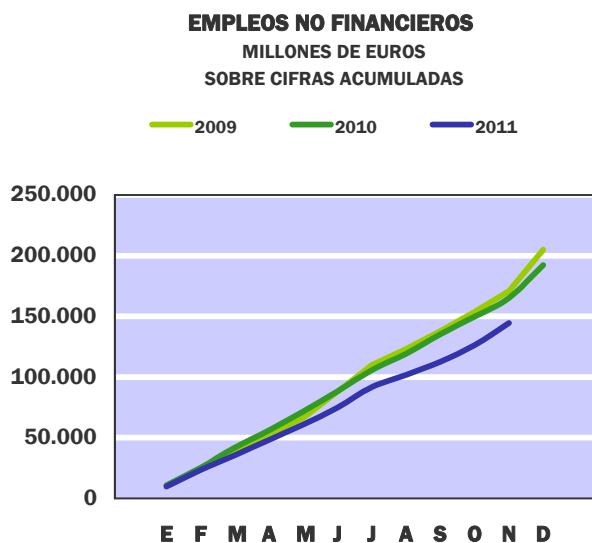
	En el mes de NOVIEMBRE			ACUMULADO a fin de mes		
	2010	2011	%	2010	2011	%
CONSUMOS INTERMEDIOS	632	686	8,5	5.000	5.022	0,4
REMUNERACIÓN DE ASALARIADOS	1.462	1.488	1,8	17.362	17.268	-0,5
INTERESES (PDE)	1.582	1.842	16,4	16.257	19.817	21,9
PRESTACIONES SOCIALES DISTINTAS DE LAS TRANSFERENCIAS SOCIALES EN ESPECIE	930	875	-5,9	10.067	9.701	-3,6
TRANSFERENCIAS SOCIALES EN ESPECIE DE PRODUCTORES DE MERCADO	68	231	239,7	720	651	-9,6
TRANSFERENCIAS CORRIENTES ENTRE AA.PP.	7.488	10.936	46,0	86.551	70.311	-18,8
COOPERACIÓN INTERNACIONAL CORRIENTE	59	104	76,3	1.283	1.073	-16,4
OTRAS TRANSFERENCIAS CORRIENTES	752	755	0,4	8.386	8.223	-1,9
RESTO EMPLEOS CORRIENTES	41	85	107,3	438	643	46,8
FORMACIÓN BRUTA DE CAPITAL	499	384	-23,0	6.398	5.318	-16,9
TRANSFERENCIAS DE CAPITAL ENTRE AA.PP.	1.520	653	-57,0	11.061	6.365	-42,5
AYUDA A LA INVERSIÓN Y OTRAS TRANSFERENCIAS DE CAPITAL	168	229	36,3	1.332	1.807	35,7
ADQUISICIONES MENOS CESIONES DE ACTIVOS NO FINANCIEROS NO PRODUCIDOS	15,0	27	80,0	234	-1.620	-
TOTAL EMPLEOS NO FINANCIEROS (PDE)	15.216	18.295	20,2	165.089	144.579	-12,4



■ Remuneración de asalariados
■ Intereses
■ Transferencias entre Administraciones públicas
■ Resto de empleos corrientes y de capital



■ Remuneración de asalariados
■ Intereses
■ Transferencias entre Administraciones públicas
■ Resto de empleos corrientes y de capital



Hasta finales de noviembre de 2011 los empleos no financieros del Estado han registrado un volumen de 144.579 millones, con un descenso del 12,4% respecto al mismo mes del año anterior. De este importe, 132.709 millones corresponden a empleos corrientes, que descienden 13.355 millones, y 11.870 millones a empleos de capital, con una reducción de 7.155 millones.

Entre los empleos corrientes, el mayor descenso corresponde a las transferencias corrientes entre Administraciones Públicas que han registrado un gasto de 70.311 millones y una disminución de 16.240 millones. Dentro de esta rúbrica, las transferencias a las Comunidades Autónomas, con 24.863 millones, descienden un 45,5%, debido a las menores entregas a cuenta como consecuencia de que en el año en curso ya se aplica de forma plena el nuevo Sistema de Financiación. Las transferencias a las Administraciones de Seguridad Social han sido de 27.726 millones, de los cuales, 19.705 millones corresponden a las transferencias al SPEE. Las Corporaciones Locales han recibido 11.942 millones, de los cuales, aproximadamente el 98,0% corresponde a las entregas a cuenta por su participación en los ingresos del Estado. Por último, las transferencias destinadas a los Organismos de la Administración Central han ascendido a 5.780 millones, un 4,4% menos que la dotación del año anterior.

Dentro de los empleos corrientes, la rúbrica que presenta un mayor crecimiento es la correspondiente a los intereses derivados del endeudamiento del Estado, valorados según el criterio de devengo, que pasan de 16.257 millones en 2010 a 19.817 millones en 2011. El resto de los empleos corrientes ha ascendido a 42.581 millones en 2011, cifra inferior en 675 millones a la registrada en 2010.

En los empleos de capital, la formación bruta de capital con un gasto de 5.318 millones se reduce en un 16,9% y las transferencias de capital entre Administraciones Públicas descienden un 42,5% con un volumen de 6.365 millones, de los cuales, se han destinado 3.513 millones a los Organismos de la Administración Central, 1.135 millones a las Corporaciones Locales y 1.650 a las Comunidades Autónomas. Por otra parte, las ayudas a la inversión y otras transferencias de capital han aumentado en 475 millones, con un total de 1.807 millones, de los que 524 millones corresponden a transferencias al ADIF.

Principales indicadores del Estado

En millones de EUROS

	Contabilidad de caja				Contabilidad nacional. Base 2008			
	Ingresos no financieros	Pagos no financieros	Déficit (-) o Superávit (+) de caja	Saldo primario	Recursos no financieros	Empleos no financieros (PDE)	Necesidad (-) o Capacidad (+) de financiación (PDE)	Saldo primario
2005	128.777	122.755	6.022	23.853	132.913	128.728	4.185	18.498
2006	141.846	130.375	11.471	27.090	150.661	142.490	8.171	21.978
2007	159.839	139.704	20.135	34.674	165.285	152.927	12.358	26.397
2008	129.335	148.082	-18.747	-2.818	132.614	165.784	-33.170	-18.901
2009	102.038	189.319	-87.281	-69.631	105.783	204.853	-99.070	-82.738
2010	127.337	179.572	-52.235	-32.597	141.061	192.353	-51.292	-33.345
2011 Nov.	97.314	135.863	-38.549	-16.594	92.194	144.579	-52.385	-32.568

2008

Enero	12.833	18.123	-5.290	437	-5.527	10.329	-15.856	-14.650
Febrero	31.634	27.803	3.831	10.232	14.346	22.935	-8.589	-6.321
Marzo	38.181	36.909	1.272	7.804	32.033	36.370	-4.337	-923
Abril	56.246	47.870	8.376	15.228	39.247	48.732	-9.485	-4.953
Mayo	59.923	56.738	3.185	10.268	43.474	59.370	-15.896	-10.194
Junio	65.624	67.689	-2.065	5.454	59.253	73.772	-14.519	-7.679
Julio	76.764	87.317	-10.553	2.608	60.449	90.066	-29.617	-21.574
Agosto	81.588	96.625	-15.037	-1.620	73.552	100.908	-27.356	-18.116
Septiembre	93.566	106.575	-13.009	905	89.244	113.065	-23.821	-13.399
Octubre	112.640	119.458	-6.818	8.717	99.079	127.677	-28.598	-16.910
Noviembre	120.150	131.188	-11.038	4.670	107.628	141.134	-33.506	-20.626
Diciembre	129.335	148.082	-18.747	-2.818	132.614	165.784	-33.170	-18.901

2009

Enero	10.377	12.735	-2.358	-2.247	-4.500	10.020	-14.520	-13.182
Febrero	28.656	28.726	-70	5.177	13.285	24.204	-10.919	-8.396
Marzo	31.269	42.614	-11.345	-5.194	23.964	39.287	-15.323	-11.462
Abril	45.882	54.349	-8.467	-1.461	29.750	53.180	-23.430	-18.243
Mayo	45.680	64.782	-19.102	-11.947	30.274	66.434	-36.160	-29.586
Junio	46.352	83.171	-36.819	-29.405	43.237	88.149	-44.912	-36.963
Julio	57.757	108.703	-50.946	-36.154	43.205	109.938	-66.733	-57.352
Agosto	59.181	121.633	-62.452	-47.352	52.506	123.237	-70.731	-59.984
Septiembre	70.701	133.501	-62.800	-47.483	65.895	138.024	-72.129	-60.054
Octubre	89.517	147.119	-57.602	-42.057	77.265	153.769	-76.504	-63.024
Noviembre	95.092	163.601	-68.509	-51.167	82.339	170.848	-88.509	-73.668
Diciembre	102.038	189.319	-87.281	-69.631	105.783	204.853	-99.070	-82.738

Principales indicadores del Estado

En millones de EUROS

	Contabilidad de caja				Contabilidad nacional. Base 2008			
	Ingresos no financieros	Pagos no financieros	Déficit (-) o Superávit (+) de caja	Saldo primario	Recursos no financieros	Empleos no financieros (PDE)	Necesidad (-) o Capacidad (+) de financiación (PDE)	Saldo primario
2005	128.777	122.755	6.022	23.853	132.913	128.728	4.185	18.498
2006	141.846	130.375	11.471	27.090	150.661	142.490	8.171	21.978
2007	159.839	139.704	20.135	34.674	165.285	152.927	12.358	26.397
2008	129.335	148.082	-18.747	-2.818	132.614	165.784	-33.170	-18.901
2009	102.038	189.319	-87.281	-69.631	105.783	204.853	-99.070	-82.738
2010	127.337	179.572	-52.235	-32.597	141.061	192.353	-51.292	-33.345
2011 Nov.	97.314	135.863	-38.549	-16.594	92.194	144.579	-52.385	-32.568

2010

Enero	10.725	14.315	-3.590	-3.479	-4.377	10.683	-15.060	-13.612
Febrero	27.529	35.288	-7.759	-407	13.621	25.323	-11.702	-9.002
Marzo	32.758	48.304	-15.546	-7.967	26.778	41.858	-15.080	-10.954
Abril	49.560	61.953	-12.393	-3.404	35.068	56.048	-20.980	-15.452
Mayo	51.306	74.184	-22.878	-13.826	37.984	71.713	-33.729	-26.730
Junio	55.386	86.180	-30.794	-21.678	57.268	88.336	-31.068	-22.613
Julio	76.330	106.011	-29.681	-13.112	63.933	105.831	-41.898	-31.881
Agosto	78.930	115.984	-37.054	-20.434	75.039	119.097	-44.058	-32.502
Septiembre	92.677	130.616	-37.939	-21.227	90.712	135.208	-44.496	-31.427
Octubre	111.896	146.746	-34.850	-15.402	101.675	149.873	-48.198	-33.523
Noviembre	119.210	162.257	-43.047	-23.531	110.030	165.089	-55.059	-38.802
Diciembre	127.337	179.572	-52.235	-32.597	141.061	192.353	-51.292	-33.345

2011

Enero	9.484	17.190	-7.706	-2.166	-4.597	9.715	-14.312	-12.454
Febrero	22.930	28.512	-5.582	131	9.624	23.497	-13.873	-10.592
Marzo	27.452	36.613	-9.161	-3.342	24.055	35.516	-11.461	-6.385
Abril	43.648	49.791	-6.143	2.514	31.433	48.334	-16.901	-10.045
Mayo	44.606	58.688	-14.082	-5.325	33.017	60.978	-27.961	-19.273
Junio	45.688	69.183	-23.495	-14.564	46.684	74.854	-28.170	-17.661
Julio	61.385	81.995	-20.610	-11.332	52.901	91.837	-38.936	-26.517
Agosto	63.063	97.345	-34.282	-16.790	61.003	101.787	-40.784	-26.498
Septiembre	73.182	105.163	-31.981	-14.316	75.522	112.538	-37.016	-20.884
Octubre	93.247	119.981	-26.734	-4.909	86.219	126.284	-40.065	-22.090
Noviembre	97.314	135.863	-38.549	-16.594	92.194	144.579	-52.385	-32.568
Diciembre								

Notas metodológicas

A LA CONTABILIDAD DE CAJA

En la contabilidad de caja se recogen los flujos monetarios de ingresos recaudados y de pagos realizados en el período de referencia. El ámbito de cobertura alcanza a las operaciones efectuadas a través de los registros contables del Presupuesto del Estado y de operaciones no presupuestarias, que constituyen el sistema de la contabilidad pública en sentido estricto. La valoración de las operaciones se realiza de acuerdo a un criterio estricto de caja, es decir, se consideran los ingresos y pagos realizados en cada período, que corresponden tanto a derechos y obligaciones reconocidas en el Presupuesto corriente del ejercicio, como a los derechos y obligaciones que fueron reconocidas en presupuestos de años anteriores y que quedaron pendientes de cobro y de pago, respectivamente.

La información estadística de base procede, prácticamente en su totalidad, de los datos de ingresos, gastos, y operaciones no presupuestarias registrados en el Sistema de Información Contable (SIC), que es la aplicación informática de la contabilidad de la Administración General del Estado que gestiona la IGAE. Los datos se presentan desde un enfoque esencialmente económico, pretendiendo evitar la complejidad de los registros de la contabilidad pública, eliminando las operaciones internas entre ellos, y agregando la información en categorías fácilmente identificables con el propósito de hacer comprensible la situación y evolución de la incidencia monetaria de las principales operaciones realizadas por el Estado durante un período determinado.

Para el análisis de la evolución de los ingresos no financieros se ha tenido en cuenta los ingresos totales no financieros (suma de los ingresos no financieros del Estado y la participación de las Administraciones Territoriales en aquellos impuestos cedidos parcialmente).

AJUSTES PARA LA OBTENCIÓN DE LOS INGRESOS NO FINANCIEROS HOMOGÉNEOS. La descripción detallada de la homogeneización de la tasa interanual de los ingresos tributarios puede encontrarse en el apartado 5 del capítulo V “Notas explicativas y fuentes” del Informe mensual de Recaudación que se difunde en la sección de Estadísticas Tributarias de la página web de la AEAT (www.aeat.es). No obstante, entre los ajustes que afectan a los ingresos impositivos se deben destacar, en primer lugar, las devoluciones adelantadas o retrasadas respecto al ritmo de ejecución de una campaña considerada como normal o tipo para las principales figuras impositivas (IRPF, Impuesto de Sociedades, e IVA), y, en segundo lugar, los ingresos de evolución más atípica en el tiempo, principalmente los asociados a las retenciones del trabajo de las Administraciones Públicas (se sustituyen los ingresos realizados por los derechos reconocidos, ajustando las diferentes periodicidades de las autoliquidaciones), las retenciones de capital sobre intereses de la Deuda Pública (los periodos de vencimientos de la Deuda y los criterios de distribución entre IRPF, Impuesto de Sociedades e Impuesto sobre la Renta de los no Residentes han cambiado significativamente en los últimos años).

En cuanto a los ajustes efectuados a los ingresos no impositivos, cabe señalar entre otros los considerados de evolución más irregular en el tiempo como la tasa de reserva de dominio público radioeléctrico (dentro del capítulo de Tasas y otros ingresos) y los beneficios del Banco de España (dentro del capítulo de Ingresos patrimoniales).

Para el análisis de la evolución de los pagos no financieros se han tenido en cuenta los pagos totales no financieros del ejercicio, incluyendo dentro de los mismos los pagos satisfechos como contraprestación por las obligaciones reconocidas en el periodo, los pagos realizados durante cada periodo para satisfacer obligaciones reconocidas con cargo a presupuestos de ejercicios anteriores y que no se hicieron efectivas en los mismos, y las cantidades efectivamente satisfechas antes de su aplicación definitiva al presupuesto de gastos (pagos extrapresupuestarios).

A LA CONTABILIDAD NACIONAL

La información se elabora siguiendo los criterios generales de contabilidad nacional establecidos por el Sistema Europeo de Cuentas (SEC 95) y de acuerdo a las reglas específicas del Manual del SEC 95 sobre el déficit público y la deuda pública, que constituyen el marco de referencia de obligado cumplimiento para todos los países miembros de la Unión Europea. En el sistema de contabilidad nacional los flujos se registran ateniéndose al principio de devengo, es decir, cuando se crea, transforma o extingue el valor económico, o cuando nacen, se transforman o se cancelan los derechos y las obligaciones.

La cobertura de los datos del Estado en contabilidad nacional incluye las operaciones anotadas en los registros de la contabilidad pública, Presupuesto del Estado y operaciones no presupuestarias, así como las operaciones efectuadas a través de las cuentas del Tesoro en el Banco de España, y todas aquellas operaciones que realizan otras unidades públicas por cuenta del Estado, independientemente del momento en el que se efectúe su aplicación a los registros de la contabilidad pública. Las operaciones del Presupuesto del Estado se registran en el momento en que se reconoce el derecho o la obligación, mientras que las efectuadas a través de los otros registros contables se consideran en el mismo momento en que se realizan.

En el cuadro de la página 18, dentro de los "otros ingresos" se incluye el ajuste por recaudación incierta, minorando las transferencias de capital recibidas.

Las fuentes de información estadística comprenden los registros del Sistema de Información Contable (SIC) de la IGAE, así como información estadística procedente de la Dirección General del Tesoro y Política Financiera. De igual modo, se utiliza información suministrada por la Intervención General del Banco de España, con relación a los movimientos de las operaciones realizadas a través de las cuentas del Estado en el Banco de España, y otros registros estadísticos de unidades públicas que efectúan operaciones por cuenta del Estado.