



Principales indicadores de la actividad económica y financiera del Estado

NOVIEMBRE 2010

N.I.P.O.: 601-10-073-8

Elaboración y Coordinación:

Intervención General Administración del Estado

Subdirección General de Análisis y Cuentas Económicas del Sector Público

<http://www.igae.pap.meh.es>

Informes y cuentas económicas del sector público

Índice

PRINCIPALES INDICADORES

Saldo de las operaciones no financieras del Estado	4
--	---

CONTABILIDAD DE CAJA

Déficit (-) o superávit (+) de caja no financiero	6
Texto y gráficos	7
Ingresos no financieros	8
Texto	10
Ingresos homogéneos y gráficos	11
Pagos no financieros	12
Texto y gráficos	13
Necesidad (-) o capacidad (+) de endeudamiento y variación de pasivos financieros	14
Texto y gráficos	15

CONTABILIDAD NACIONAL

Necesidad (-) o capacidad (+) de financiación	16
Texto y gráficos	17
Recursos no financieros	18
Texto y gráficos	19
Empleos no financieros	20
Texto y gráfico	21
Anexo estadístico	22
Notas metodológicas	24

CALENDARIO DE LAS NEDD DEL FMI

De acuerdo a los requisitos establecidos en las Normas Especiales para la Divulgación de Datos (NEDD) del Fondo Monetario Internacional (FMI), la IGAE publica a través de la red INTERNET un calendario que indica las fechas concretas, o aproximadas, en las que serán difundidos los datos correspondientes a los indicadores económicos relativos al sector fiscal, dentro del proyecto NEDD, que son elaborados por la IGAE y que están referidos al déficit en contabilidad nacional del sector Administraciones Públicas y del Estado. Dicho calendario se publica en la sección "Indicadores y cuentas económicas del Sector Público" dentro de la dirección <http://www.igae.pap.meh.es>

Saldo de las operaciones no financieras del Estado

Datos acumulados a finales de noviembre

En millones de euros y porcentaje sobre el PIB

CONTABILIDAD DE CAJA

	2009	2010
	=====	=====
Déficit (-) o superávit (+) de caja	-68.509	-43.047
En porcentaje del PIB	-6,50	-4,08
Saldo primario en caja	-51.167	-23.531
En porcentaje del PIB	-4,85	-2,23

Pro-memoria:

PIB utilizado 1.053.914 1.054.600

Saldo de las operaciones no financieras del Estado

Datos acumulados a finales de noviembre

En millones de euros y porcentaje sobre el PIB

CONTABILIDAD NACIONAL

	2009	2010
	=====	=====
Necesidad (-) o capacidad (+) de financiación (PDE)	-71.525	-38.765
En porcentaje del PIB	-6,79	-3,68
Saldo primario	-56.684	-22.614
En porcentaje del PIB	-5,38	-2,14

Pro-memoria:

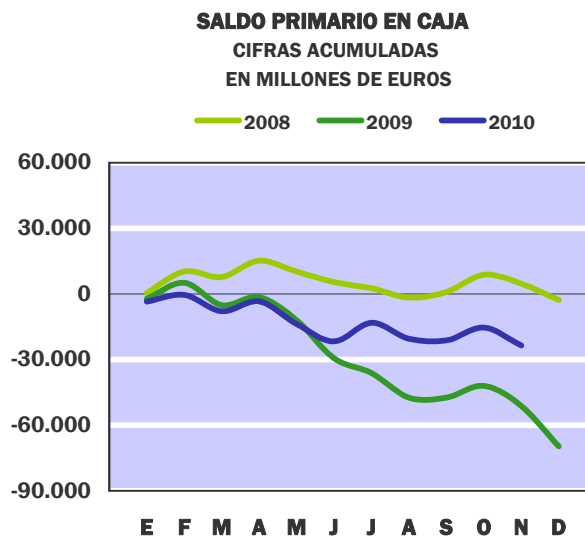
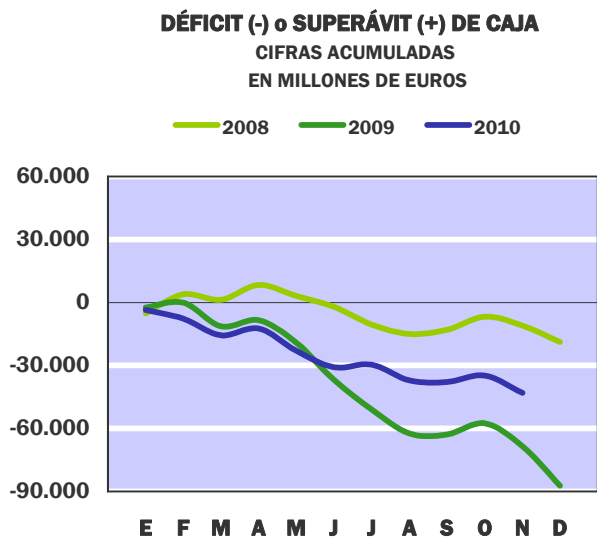
PIB utilizado	1.053.914	1.054.600
----------------------	------------------	------------------

Déficit (-) o Superávit (+) de caja no financiero

Contabilidad de caja

En millones de euros

	En el mes de NOVIEMBRE			ACUMULADO a fin de mes		
	<u>2009</u>	<u>2010</u>	%	<u>2009</u>	<u>2010</u>	%
EN MILLONES DE EUROS						
Ingresos no financieros	5.575	7.314	31,2	95.092	119.210	25,4
Pagos no financieros	16.482	15.511	-5,9	163.601	162.257	-0,8
DÉFICIT (-) O SUPERÁVIT (+) DE CAJA	-10.907	-8.197	-24,8	-68.509	-43.047	-37,2
SALDO PRIMARIO	-9.110	-8.129	-10,8	-51.167	-23.531	-54,0
EN PORCENTAJE DEL PIB						
Ingresos no financieros	0,53	0,69	-	9,02	11,30	-
Pagos no financieros	1,56	1,47	-	15,52	15,39	-
DÉFICIT (-) O SUPERÁVIT (+) DE CAJA	-1,03	-0,78	-	-6,50	-4,08	-
SALDO PRIMARIO	-0,86	-0,77	-	-4,85	-2,23	-
Pro-memoria:						
PIB utilizado	1.053.914	1.054.600				



Las cuentas no financieras del Estado a finales de noviembre de 2010 presentan un déficit de caja de 43.047 millones de euros, cifra que representa una reducción del 37,2% respecto al obtenido en el mismo periodo del año anterior. Medido con relación al PIB, el déficit de caja se ha reducido en 2,42 puntos, pasando del 6,50% de 2009 a registrar el 4,08% en 2010.

Los ingresos no financieros del Estado acumulados a finales del mes de noviembre han aumentado un 25,4% con relación a la recaudación de 2009 y han ascendido a 119.210 millones de euros. De esta cifra se ha descontado la participación de los entes territoriales en la recaudación total del Estado por IRPF, IVA e Impuestos especiales, de acuerdo a su sistema de financiación, que ha ascendido hasta el mes de noviembre a 43.737 millones de euros, con un descenso del 21,4% respecto a la obtenida en el mismo periodo de 2009. En términos del PIB, la recaudación de ingresos no financieros aumenta 2,28 puntos, y representa el 11,30% frente al 9,02% del pasado ejercicio.

Los pagos no financieros han sido de 162.257 millones de euros, lo que supone un descenso del 0,8% respecto a los del año anterior, así como una caída de 0,13 puntos porcentuales del PIB, situándose en una ratio del 15,39%. Cabe destacar el incremento del capítulo de gastos financieros en un 12,5%, compensado con reducciones significativas de gasto en el resto de los capítulos del presupuesto, como los 1.733 millones en las transferencias corrientes y de capital y los 1.548 millones en las inversiones reales, así como el gasto en bienes corrientes y servicios que se ha reducido 466 millones, lo que representa en conjunto una reducción de gasto de 3.747 millones de euros.

A finales de noviembre los pagos por intereses han ascendido a 19.516 millones de euros, 2.174 millones más que el año anterior. Si del total de pagos realizados se deducen los correspondientes a los intereses se obtiene el saldo primario que, en noviembre de 2010, presenta una cifra negativa de 23.531 millones de euros, frente a los 51.167 millones de déficit primario del año precedente. En términos del PIB, el déficit primario de caja representa el 2,23% frente al 4,85% registrado en 2009.

Ingresos no financieros

Contabilidad de caja

En millones de euros

	En el mes de NOVIEMBRE							
	2009			2010			% Variación	
	Estado	CCAA CCLL	TOTAL	Estado	CCAA CCLL	TOTAL	Estado	TOTAL
IMPUESTOS DIRECTOS Y COTIZACIONES SOCIALES	2.762	2.442	5.204	3.369	2.096	5.465	22,0	5,0
- Renta de personas físicas	3.025	2.442	5.467	3.213	2.096	5.309	6,2	-2,9
- Renta de sociedades	-560	-	-560	-27	-	-27	-95,2	-95,2
- Renta de no residentes	197	-	197	86	-	86	-56,3	-56,3
- Cuota de derechos pasivos	93	-	93	89	-	89	-4,3	-4,3
- Otros	7	-	7	8	-	8	14,3	14,3
IMPUESTOS INDIRECTOS	1.224	2.319	3.543	2.641	1.879	4.520	115,8	27,6
- Impuesto sobre el valor añadido (IVA)	96	1.572	1.668	1.512	1.091	2.603	-	56,1
* IVA. Importaciones	569	-	569	798	-	798	40,2	40,2
* IVA. Operaciones interiores	-473	1.572	1.099	714	1.091	1.805	-	64,2
- Impuestos especiales	889	747	1.636	870	788	1.658	-2,1	1,3
* Alcohol y bebidas derivadas	62	31	93	66	27	93	6,5	-
* Cerveza	21	10	31	22	9	31	4,8	-
* Productos intermedios	2	-	2	2	-	2	-	-
* Labores del Tabaco	313	251	564	348	285	633	11,2	12,2
* Hidrocarburos	495	353	848	442	352	794	-10,7	-6,4
* Electricidad	-4	102	98	-10	115	105	150,0	7,1
- Impuesto sobre primas de seguro	122	-	122	117	-	117	-4,1	-4,1
- Tráfico exterior	117	-	117	141	-	141	20,5	20,5
- Otros	-	-	-	1	-	1	-	-
TASAS, PRECIOS PÚBLICOS Y OTROS INGRESOS	1.048	-	1.048	805	-	805	-23,2	-23,2
TRANSFERENCIAS CORRIENTES	476	-	476	365	-	365	-23,3	-23,3
INGRESOS PATRIMONIALES	10	-	10	111	-	111	0,0	0,0
ENAJENACIÓN DE INVERSIONES REALES	22	-	22	12	-	12	-45,5	-45,5
TRANSFERENCIAS DE CAPITAL	35	-	35	59	-	59	68,6	68,6
Otros ingresos sin clasificar	-2	-	-2	-48	-	-48	-	-
TOTAL INGRESOS NO FINANCIEROS	5.575	4.761	10.336	7.314	3.975	11.289	31,2	9,2

Ingresos no financieros

Contabilidad de caja

En millones de euros

	ACUMULADO a fin de mes							
	2009			2010			% Variación	
	Estado	CCAA CCLL	TOTAL	Estado	CCAA CCLL	TOTAL	Estado	TOTAL
IMPUESTOS DIRECTOS Y COTIZACIONES SOCIALES	51.955	30.983	82.938	57.057	25.555	82.612	9,8	-0,4
- Renta de personas físicas	28.826	30.983	59.809	37.055	25.555	62.610	28,5	4,7
- Renta de sociedades	19.947	-	19.947	16.489	-	16.489	-17,3	-17,3
- Renta de no residentes	2.153	-	2.153	2.443	-	2.443	13,5	13,5
- Cuota de derechos pasivos	962	-	962	992	-	992	3,1	3,1
- Otros	67	-	67	78	-	78	16,4	16,4
IMPUESTOS INDIRECTOS	27.900	24.679	52.579	49.735	18.182	67.917	78,3	29,2
- Impuesto sobre el valor añadido (IVA)	16.081	16.218	32.299	37.445	9.502	46.947	132,9	45,4
* IVA. Importaciones	5.690	-	5.690	7.108	-	7.108	24,9	24,9
* IVA. Operaciones interiores	10.391	16.218	26.609	30.337	9.502	39.839	192,0	49,7
- Impuestos especiales	9.297	8.461	17.758	9.515	8.680	18.195	2,3	2,5
* Alcohol y bebidas derivadas	418	312	730	498	254	752	19,1	3,0
* Cerveza	145	112	257	164	94	258	13,1	0,4
* Productos intermedios	10	7	17	12	5	17	20,0	-
* Labores del Tabaco	3.631	2.977	6.608	3.475	3.350	6.825	-4,3	3,3
* Hidrocarburos	5.135	3.862	8.997	5.415	3.672	9.087	5,5	1,0
* Electricidad	-42	1.191	1.149	-49	1.305	1.256	16,7	9,3
- Impuesto sobre primas de seguro	1.295	-	1.295	1.320	-	1.320	1,9	1,9
- Tráfico exterior	1.213	-	1.213	1.411	-	1.411	16,3	16,3
- Otros	14	-	14	44	-	44	214,3	214,3
TASAS, PRECIOS PÚBLICOS Y OTROS INGRESOS	9.294	-	9.294	5.618	-	5.618	-39,6	-39,6
TRANSFERENCIAS CORRIENTES	3.953	-	3.953	3.952	-	3.952	0,0	0,0
INGRESOS PATRIMONIALES	1.466	-	1.466	2.227	-	2.227	51,9	51,9
ENAJENACIÓN DE INVERSIONES REALES	116	-	116	118	-	118	1,7	1,7
TRANSFERENCIAS DE CAPITAL	407	-	407	471	-	471	15,7	15,7
Otros ingresos sin clasificar	1	-	1	32	-	32	-	-
TOTAL INGRESOS NO FINANCIEROS	95.092	55.662	150.754	119.210	43.737	162.947	25,4	8,1

Ingresos no financieros

Contabilidad de caja

La recaudación no financiera del Estado asciende en los once primeros meses de 2010 a 119.210 millones de euros, un 25,4% más que en igual periodo del año anterior. Esta tasa supera a la de los ingresos totales que crecen un 8,1%, en ello influye el descenso en un 21,4% de las entregas a cuenta a las Administraciones Territoriales por su participación en los ingresos del IRPF, IVA e Impuestos Especiales. Los ingresos impositivos antes de deducir las entregas a cuenta registran un crecimiento del 11,1% y el resto de los ingresos no financieros desciende un 18,5%.

En el aumento de los ingresos impositivos durante el presente ejercicio incide básicamente el descenso de las devoluciones del IVA, motivado por el nuevo sistema de devolución mensual que supuso un adelanto de las devoluciones en 2009, así como el impacto de los cambios normativos adoptados a partir de ese año, tales como la subida de tipos en los Impuestos Especiales sobre Labores de Tabaco e Hidrocarburos, la supresión parcial de la deducción de los 400 euros en el IRPF, la subida de los tipos de retención sobre las rentas del capital al 19 por ciento, con incidencia en el IRPF y en el Impuesto de Sociedades, y la subida de los tipos impositivos del IVA al 8 y 18 por ciento, a partir del mes de julio de 2010. Al efecto positivo en la recaudación impositiva de dichas medidas cabe añadir, en los últimos meses, el impacto sobre el volumen de retenciones del trabajo de la rebaja de salarios de los empleados públicos, así como de la reducción del tipo impositivo por mantenimiento o creación de empleo sobre las cuotas diferenciales del IRPF y Sociedades, y de la libertad de amortización anticipada con mantenimiento del empleo. Eliminado el efecto neto de los cambios normativos mencionados, valorados en 5.650 millones de euros, así como del distinto grado de ejecución de las devoluciones en ambos años, la tasa ajustada de la recaudación impositiva se reduciría del 11,1% en términos nominales al 5,9%.

La recaudación del Estado por impuestos directos se eleva a 57.057 millones de euros y crece un 9,8%, que se reduce a una tasa negativa del 0,4% antes de deducir la participación de las Administraciones Territoriales en el IRPF. El comportamiento negativo de la imposición directa se debe al descenso de la recaudación del Impuesto de Sociedades en un 17,3%, tras el retroceso en este año de la cuota diferencial neta en un 16,3% y de los pagos fraccionados realizados hasta noviembre en un 21,3%. La recaudación del Impuesto sobre la Renta de las Personas Físicas alcanza un crecimiento del 4,7%, como resultado del aumento de las retenciones del trabajo en un 4,9% y de la cuota diferencial neta del ejercicio 2009 en un 2,7%, así como del retroceso de las retenciones del capital en un 8,4%, excluidas las de Deuda Pública.

La recaudación del Estado por impuestos indirectos, con 49.735 millones de euros, experimenta un aumento del 78,3%, que se reduce al 29,2% antes de deducir la participación de las Administraciones Territoriales en el IVA e Impuestos Especiales. Los ingresos por IVA son los que muestran una mayor expansión en 2010 con una tasa de crecimiento del 45,4%, impulsada por el descenso de las devoluciones en un 32,1%, la subida de tipos impositivos al 8 y 18 por ciento y el aumento de los ingresos por aplazamientos concedidos en meses anteriores en un 25,8%. Los Impuestos Especiales aumentaron su recaudación un 2,6%, que obedece al crecimiento del Impuesto Especial sobre la Electricidad en un 9,3%, así como del Impuesto Especial sobre las Labores de Tabaco y del Impuesto Especial sobre Hidrocarburos en un 3,3% y un 1,0%, respectivamente; afectados estos últimos por la subida de tipos impositivos y de precios del tabaco, en un contexto de descenso del consumo.

El resto de los ingresos no financieros del Estado se eleva a 12.418 millones de euros. Su descenso en un 18,5% refleja los menores ingresos por diferencias entre los valores de reembolso y emisión de Deuda Pública y de las comisiones por avales a la banca para la emisión de deuda, inferiores a los de 2009 en un 70,8% y 53,0%, respectivamente, así como la devolución de la Tasa radioeléctrica a la Corporación RTVE, de 252 millones de euros, en aplicación de la Ley 8/2009 de financiación del organismo.

Ingresos no financieros homogéneos

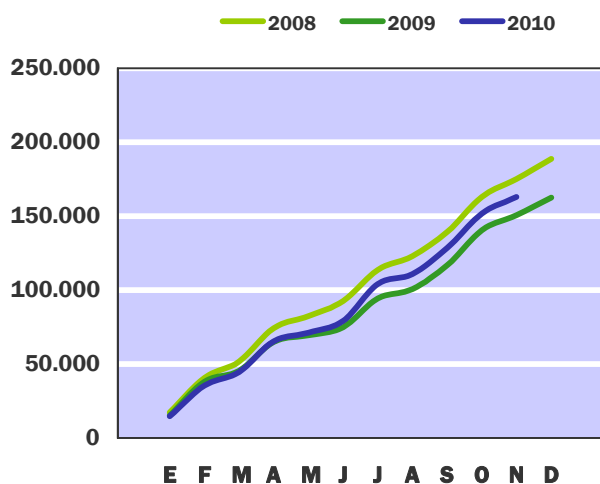
(Incluye la participación de las Administraciones Territoriales y otros ajustes)

En millones de euros

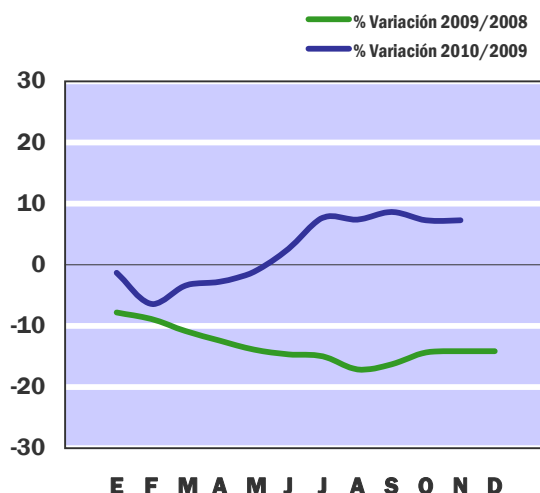
	En el mes de NOVIEMBRE			ACUMULADO a fin de mes		
	2009	2010	%	2009	2010	%
IMPUESTOS DIRECTOS Y COTIZACIONES SOCIALES	5.393	5.446	1,0	83.489	82.670	-1,0
- Renta de personas físicas	5.466	5.379	-1,6	60.094	62.762	4,4
- Renta de sociedades	-239	-117	-51,0	20.359	16.635	-18,3
- Otros	166	184	10,8	3.036	3.273	7,8
IMPUESTOS INDIRECTOS	3.866	4.824	24,8	53.296	67.690	27,0
- Impuesto sobre el valor añadido (IVA)	1.952	2.859	46,5	32.566	46.258	42,0
- Impuestos especiales	1.675	1.706	1,9	18.208	18.657	2,5
- Otros	239	259	8,4	2.522	2.775	10,0
OTROS INGRESOS NO FINANCIEROS	1.589	1.324	-16,7	14.921	12.353	-17,2
INGRESOS NO FINANCIEROS HOMOGÉNEOS	10.848	11.594	6,9	151.706	162.713	7,3

Nota : Los ajustes efectuados para la obtención de los ingresos homogéneos se encuentran detallados en las notas metodológicas de la página 24.

INGRESOS NO FINANCIEROS
EN MILLONES DE EUROS



INGRESOS NO FINANCIEROS HOMOGÉNEOS
TASAS DE VARIACIÓN INTERANUAL
SOBRE CIFRAS ACUMULADAS

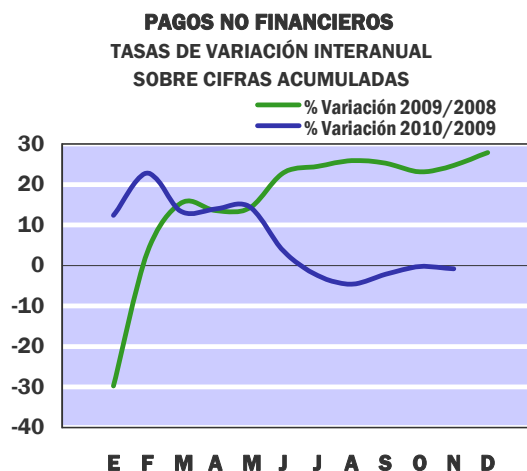
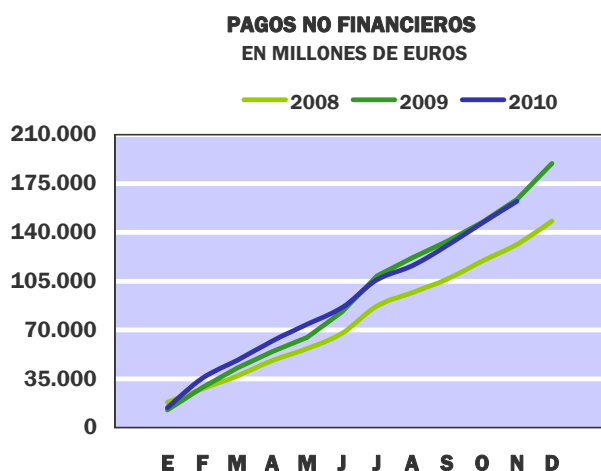


Pagos no financieros

Contabilidad de caja

En millones de euros

	En el mes de NOVIEMBRE			ACUMULADO a fin de mes		
	2009	2010	%	2009	2010	%
GASTOS DE PERSONAL	2.056	1.984	-3,5	22.952	23.181	1,0
- Sueldos y salarios del personal activo	1.078	1.033	-4,2	12.578	12.377	-1,6
- Cotizaciones sociales y gastos sociales a cargo del empleador	274	212	-22,6	2.137	2.205	3,2
- Prestaciones sociales	704	739	5,0	8.237	8.599	4,4
GASTOS CORRIENTES EN BIENES Y SERVICIOS	722	362	-49,9	4.007	3.541	-11,6
GASTOS FINANCIEROS	1.797	68	-96,2	17.342	19.516	12,5
- De deuda y préstamos del interior	1.628	1	-99,9	15.354	18.510	20,6
- De Letras del Tesoro	129	64	-50,4	1.644	679	-58,7
- De deuda y préstamos del exterior	38	-	-	201	234	16,4
- Otros gastos	2	3	50,0	143	93	-35,0
TRANSFERENCIAS CORRIENTES	9.138	10.792	18,1	95.659	95.404	-0,3
- A Comunidades Autónomas	3.000	3.474	15,8	36.935	40.672	10,1
* Fondo de suficiencia	2.717	2.485	-8,5	32.723	27.378	-16,3
- A Corporaciones Locales	1.080	989	-8,4	13.737	12.171	-11,4
* Participación en los ingresos del Estado	1.078	983	-8,8	13.449	10.838	-19,4
- Al exterior	1.041	662	-36,4	11.667	10.887	-6,7
* Aportación española al Presupuesto de la UE	949	658	-30,7	10.986	10.298	-6,3
- Otras	4.017	5.667	41,1	33.320	31.674	-4,9
INVERSIONES REALES	1.157	668	-42,3	8.900	7.352	-17,4
- Inversión civil	1.033	606	-41,3	7.282	6.283	-13,7
* Ministerio de Fomento	767	383	-50,1	5.171	4.173	-19,3
* Ministerio de Medio ambiente, Medio rural y marino	173	134	-22,5	1.219	1.208	-0,9
- Inversión del Ministerio de Defensa	124	62	-50,0	1.618	1.069	-33,9
TRANSFERENCIAS DE CAPITAL	1.612	1.637	1,6	14.741	13.263	-10,0
- A Comunidades Autónomas	750	899	19,9	2.942	3.142	6,8
- A Organismos Autónomos	235	346	47,2	1.277	1.260	-1,3
- A Sociedades mercantiles estatales, EE.EE. y OO.PP.	196	17	-91,3	1.187	625	-47,3
- Al sector privado	262	252	-3,8	2.290	1.945	-15,1
- Otras	169	123	-27,2	7.045	6.291	-10,7
TOTAL PAGOS NO FINANCIEROS	16.482	15.511	-5,9	163.601	162.257	-0,8



Hasta finales del mes de noviembre de 2010 los pagos no financieros realizados por el Estado han alcanzado 162.257 millones de euros, un 0,8% menos que en el mismo periodo del ejercicio anterior.

Los pagos por gastos de personal crecen un 1,0%, situándose en 23.181 millones de euros, de los que 12.377 millones de euros corresponden a sueldos y salarios del personal activo, que descienden un 1,6%. En cambio, las prestaciones sociales, con 8.599 millones de euros, aumentan un 4,4%. Asimismo, las cotizaciones y gastos sociales a cargo del empleador se incrementan un 3,2% hasta alcanzar 2.205 millones de euros. Los gastos financieros, con 19.516 millones de euros, aumentan un 12,5% por los mayores pagos por intereses en las emisiones de obligaciones y bonos en moneda nacional.

Las transferencias corrientes, con 95.404 millones de euros, disminuyen un 0,3%. Destaca el descenso de las transferencias destinadas al SPEE, que han pasado de 17.767 millones de euros en 2009 a 15.070 millones en 2010. Asimismo, las transferencias a CCLL bajan un 11,4%, situándose en 12.171 millones de euros. Las entregas a cuenta por participación en ingresos del Estado se sitúan en 10.815 millones de euros, frente a 11.866 millones de 2009; la liquidación definitiva del año 2008 ha resultado favorable al Estado, quedando aplazado el reintegro de 1.514 millones por parte de las entidades locales en cinco años a partir de 2011. Sin embargo, en 2009 se abonaron 1.584 millones de euros a las CCLL por la liquidación definitiva del ejercicio 2007 practicada en el mes de junio. Además las CCLL han recibido en el ejercicio 1.000 millones del FEESL. Por el contrario, las transferencias a CCAA, con 40.672 millones de euros, aumentan un 10,1%, principalmente por el anticipo a cuenta de los recursos adicionales derivados del nuevo sistema de financiación por valor de 10.371 millones, gasto inexistente en 2009. Por otra parte, hay que considerar que la liquidación definitiva de 2008 también ha arrojado un saldo negativo y que parte de su importe ha supuesto una anotación en el presupuesto de ingresos de 2010, quedando el resto aplazado a partir de 2011. Esto ha hecho que los pagos totales por el Fondo de Suficiencia, que incluyen además de las entregas a cuenta el importe de la liquidación definitiva cuando es a favor de las CCAA, desciendan un 16,3%, alcanzando 27.378 millones de euros. La dotación complementaria de la garantía de asistencia sanitaria, incluida su liquidación definitiva, han ascendido a 1.050 millones frente a 612 millones en 2009.

Los pagos por inversiones reales descienden un 17,4%, situándose en 7.352 millones, de los que 6.283 millones pertenecen a inversión civil, con un descenso del 13,7% y 1.069 millones al Ministerio de Defensa, un 33,9% menos que en 2009. Las transferencias de capital disminuyen un 10,0% hasta alcanzar 13.263 millones de euros, básicamente por el descenso en las destinadas a CCLL con 5.344 millones y un 8,2% menos que en 2009 y a empresas privadas que, con 648 millones descienden un 42,1%. Asimismo, en 2009 dentro de las destinadas a sociedades, entes públicos empresariales, fundaciones y resto de entes del sector público se efectuó el pago de 358 millones a SEITTSA, sin correspondencia en 2010.

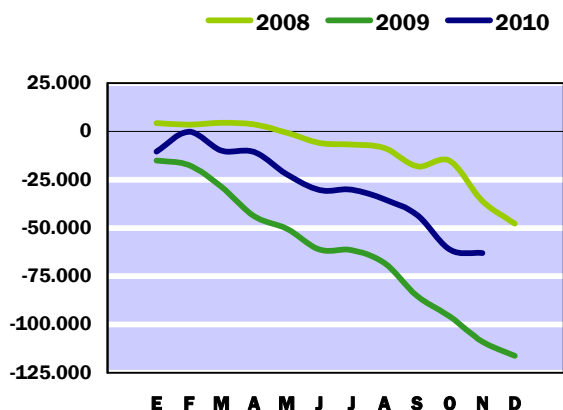
Necesidad (-) o capacidad (+) de endeudamiento

Contabilidad de caja

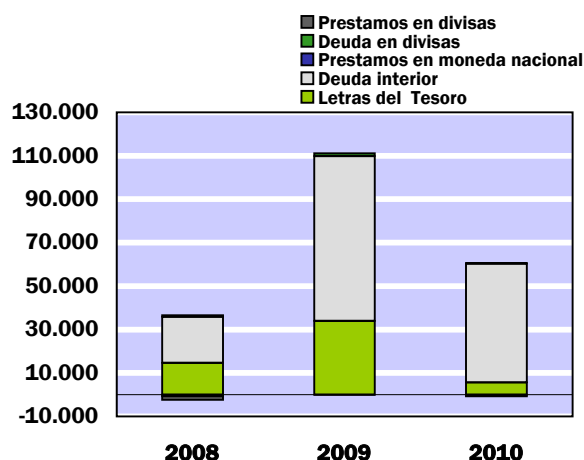
En millones de euros

	En el mes de NOVIEMBRE			ACUMULADO a fin de mes		
	2009	2010	%	2009	2010	%
DÉFICIT (-) O SUPERÁVIT (+) DE CAJA NO FINANCIERO	-10.907	-8.197	-24,8	-68.509	-43.047	-37,2
VARIACIÓN NETA DE ACTIVOS FINANCIEROS	2.125	-6.278	-	40.333	20.030	-50,3
- Acciones y participaciones	785	77	-90,2	2.986	739	-75,3
- Préstamos	759	180	-76,3	6.691	3.030	-54,7
- Aportaciones patrimoniales	2.258	-1.961	-	17.966	2.579	-85,6
- Cuenta corriente en el Banco de España	-2.563	-2.701	5,4	2.932	-10	-
- Depósitos en instituciones financieras	1.009	-2.005	-	11.196	15.567	39,0
- Otros activos netos	-123	132	-	-1.438	-1.875	30,4
NECESIDAD (-) O CAPACIDAD (+) DE ENDEUDAMIENTO	-13.032	-1.919	-85,3	-108.842	-63.077	-42,0
- Letras del Tesoro	4.248	-1.966	-	33.973	5.579	-83,6
* a doce meses o menos	4.248	-3.180	-	33.973	-12.640	-
* a dieciocho meses	-	1.214	-	-	18.219	-
- Deuda interior a medio y largo plazo	8.962	6.877	-23,3	75.887	54.668	-28,0
- Préstamos del interior	-	151	-	-680	-215	-68,4
- Deuda en divisas	-1.185	-	-	1.312	-884	-
- Préstamos en divisas	-	-	-	-	-	-
- Otros pasivos financieros netos	1.007	-3.143	-	-1.650	3.929	-
VARIACIÓN NETA DE PASIVOS FINANCIEROS	13.032	1.919	-85,3	108.842	63.077	-42,0
- Variación de la cuenta corriente del Tesoro en el Banco de España y depósitos en instituciones financieras	-1.554	-4.706	202,8	14.128	15.557	10,1
VARIACIÓN NETA DE PASIVOS FINANCIEROS MENOS POSICIONES ACTIVAS DE TESORERÍA	14.586	6.625	-54,6	94.714	47.520	-49,8

**NECESIDAD (-) O CAPACIDAD (+) DE ENDEUDAMIENTO
EN MILLONES DE EUROS**



**PRINCIPALES PASIVOS FINANCIEROS NETOS
EN MILLONES DE EUROS**



A finales de noviembre la necesidad de endeudamiento del Estado ha ascendido a 63.077 millones de euros, frente a 108.842 millones registrados en 2009, lo que supone una reducción del 42,0%. Además de la disminución del saldo no financiero de caja en un 37,2%, se ha registrado también un descenso del 50,3% en la variación neta de los activos financieros, principalmente por las aportaciones patrimoniales que han pasado de 17.966 millones en 2009 a 2.579 millones en 2010; las entregas al FAAF y al FROB realizadas en 2009 ascendieron en conjunto a 16.250 millones, por su parte, en 2010 se recoge, además del gasto de 3.673 millones entregados al Fondo de Apoyo a la República Helénica, el reintegro de 2.114 millones en concepto de devolución de aportaciones del FAAF.

El importe de los recursos que el Estado ha destinado, en conjunto, a incrementar sus depósitos en el Banco de España y en otras Instituciones financieras asciende a 15.557 millones frente a 14.128 millones en 2009.

El aumento de la cartera de valores del Estado ha sido inferior en un 75,3% al registrado en 2009; este porcentaje se encuentra influido por las medidas de restricción de gasto aprobadas en el ejercicio, que suponen una no disponibilidad de sus créditos presupuestarios en torno al 49,0%. Los desembolsos a SEITTSA han pasado de 1.192 millones en 2009 a ser de 32 millones en 2010, así como los pagos a las sociedades de aguas se han reducido desde 400 millones en 2009 a 9 millones en 2010.

A finales de noviembre los préstamos netos concedidos por el Estado han ascendido a 3.030 millones, como consecuencia de unos pagos de 4.081 millones y unos reembolsos de 1.051 millones, ingresos procedentes principalmente de CESCE y de empresas privadas por la financiación obtenida para planes de I+D+i y de reconversión y reindustrialización. Entre las concesiones cabe destacar 2.068 millones destinados a I+D+i, 548 millones para el programa de apoyo a la competitividad de sectores estratégicos, 472 millones a reconversión y reindustrialización, así como 400 millones para el Plan FuturE y 143 millones para el Plan VIVE de autobuses.

Los **pasivos financieros** han aportado recursos netos por importe de 63.077 millones. Si se descuentan los 15.557 millones a que ascienden las posiciones activas de tesorería, el aumento del endeudamiento en sentido estricto ha sido de 47.520 millones, un 49,8% inferior al de 2009. La financiación se ha basado principalmente en las emisiones de deuda interior, que han proporcionado recursos netos por 54.668 millones, y de Letras, con una financiación neta, de 5.579 millones; diversas operaciones de anticipos y depósitos contribuyen con 3.929 millones. Por otra parte, se han reducido los préstamos del interior y la deuda en divisas en circulación en 215 millones y 884 millones, respectivamente.

Necesidad (-) o Capacidad (+) de financiación

Contabilidad nacional

En millones de euros

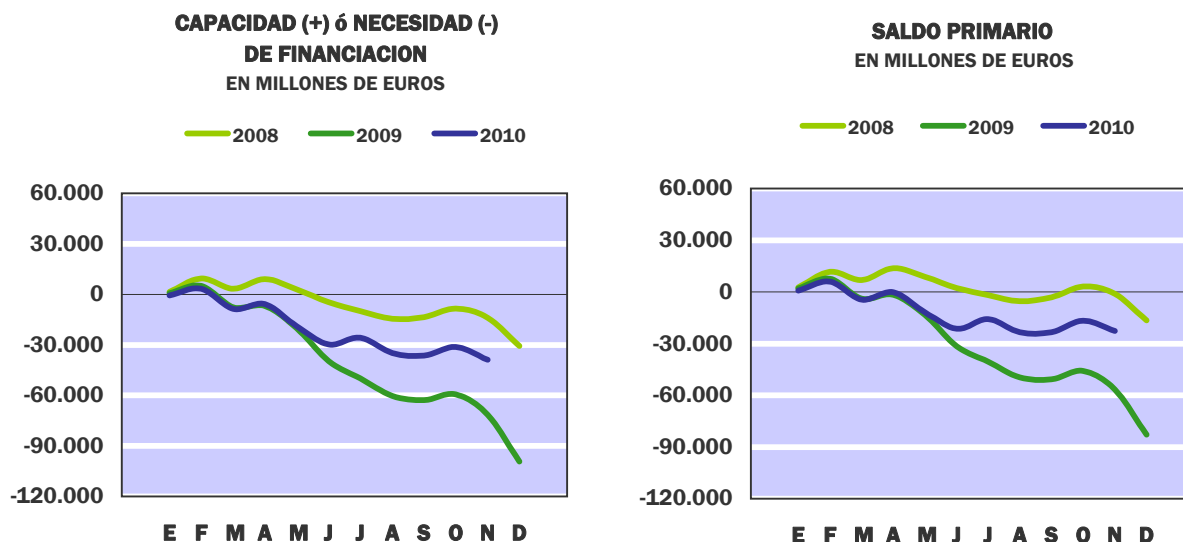
	En el mes de NOVIEMBRE			ACUMULADO a fin de mes		
	2009	2010	%	2009	2010	%
	<u>2009</u>	<u>2010</u>		<u>2009</u>	<u>2010</u>	
EN MILLONES DE EUROS						
Recursos no financieros	5.132	7.663	49,3	97.286	123.360	26,8
Empleos no financieros (PDE)	17.348	15.165	-12,6	168.811	162.125	-4,0
NECESIDAD (-) O CAPACIDAD (+) DE FINANCIACIÓN (PDE)	-12.216	-7.502	-38,6	-71.525	-38.765	-45,8
SALDO PRIMARIO	-10.855	-5.937	-45,3	-56.684	-22.614	-60,1

	EN PORCENTAJE DEL PIB					
	2009	2010	%	2009	2010	%
	<u>2009</u>	<u>2010</u>		<u>2009</u>	<u>2010</u>	
Recursos no financieros	0,49	0,73	-	9,23	11,70	-
Empleos no financieros (PDE)	1,65	1,44	-	16,02	15,37	-
NECESIDAD (-) O CAPACIDAD (+) DE FINANCIACIÓN (PDE)	-1,16	-0,71	-	-6,79	-3,68	-
SALDO PRIMARIO	-1,03	-0,56	-	-5,38	-2,14	-

Pro-memoria:

PIB utilizado

1.053.914 1.054.600



A finales de noviembre del año en curso el déficit del Estado se ha reducido en un 45,8% respecto al obtenido a finales del mismo periodo del año anterior. Así, el déficit registrado a finales de noviembre de 2009 fue de 71.525 millones frente a un resultado negativo de 38.765 millones en el año 2010.

Si se mide con relación al PIB estimado, el déficit del Estado a finales del undécimo mes del año es equivalente al 3,68% de dicha magnitud con un descenso de 3,11 puntos respecto a finales del mismo periodo del año 2009, en el que la cifra de déficit representó el 6,79% del PIB.

El déficit primario, una vez deducidos los intereses del periodo que han ascendido a 16.151 millones y con un aumento interanual del 8,8%, ha sido de 22.614 millones y equivalente al 2,14% del PIB, ratio que presenta una caída de 3,24 puntos del PIB respecto al déficit primario obtenido en noviembre de 2009 en el que se alcanzó un saldo de 56.684 millones.

Los recursos no financieros acumulados hasta finales de noviembre de 2010 han ascendido a 123.360 millones, con un incremento interanual del 26,8%, de los cuales, corresponden a impuestos un total de 111.127 millones que han aumentado un 29,8% respecto al mismo periodo de 2009. Los empleos no financieros, con una cifra de 162.125 millones, han disminuido un 4,0% en relación a noviembre del año anterior. Del importe anterior, se han destinado 97.325 millones a financiar la actividad económica de los otros agentes de las Administraciones Públicas a través de transferencias corrientes y de capital, cifra inferior en un 3,7% a la de 2009.

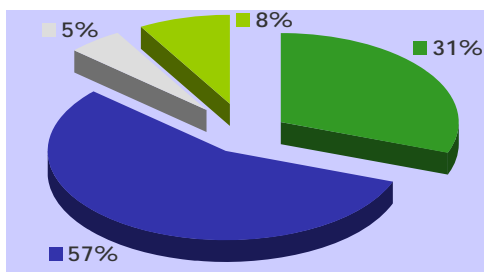
Recursos no financieros

Contabilidad nacional

En millones de euros

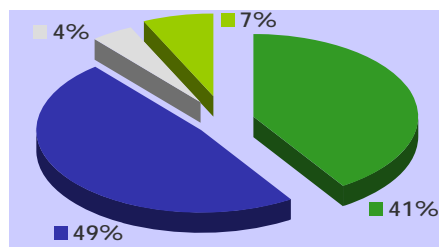
	En el mes de NOVIEMBRE			ACUMULADO a fin de mes		
	2009	2010	%	2009	2010	%
IMPUESTOS Y COTIZACIONES SOCIALES	4.233	6.983	65,0	93.880	119.808	27,6
* Impuestos sobre la producción y las importaciones	1.058	2.695	154,7	30.217	51.033	68,9
- IVA	-19	1.646	-	19.093	39.505	106,9
- Otros	1.077	1.049	-2,6	11.124	11.528	3,6
* Impuestos corrientes sobre la renta, el patrimonio, etc	2.447	3.494	42,8	55.325	60.004	8,5
* Impuestos sobre el capital	6	11	83,3	63	90	42,9
* Cotizaciones sociales	722	783	8,4	8.275	8.681	4,9
RENTAS DE LA PROPIEDAD	202	223	10,4	4.868	5.111	5,0
* Dividendos y otras rentas	168	126	-25,0	3.393	3.480	2,6
* Intereses	34	97	185,3	1.475	1.631	10,6
PRODUCCIÓN DE MERCADO Y PAGOS POR OTRA PRODUCCIÓN NO DE MERCADO	62	84	35,5	957	999	4,4
OTROS RECURSOS NO FINANCIEROS	635	373	-41,3	-2.419	-2.558	5,7
* Transferencias entre AAPP	298	238	-20,1	1.777	1.614	-9,2
* Otros Ingresos	337	135	-59,9	-4.196	-4.172	-0,6
TOTAL RECURSOS NO FINANCIEROS	5.132	7.663	49,3	97.286	123.360	26,8

2009

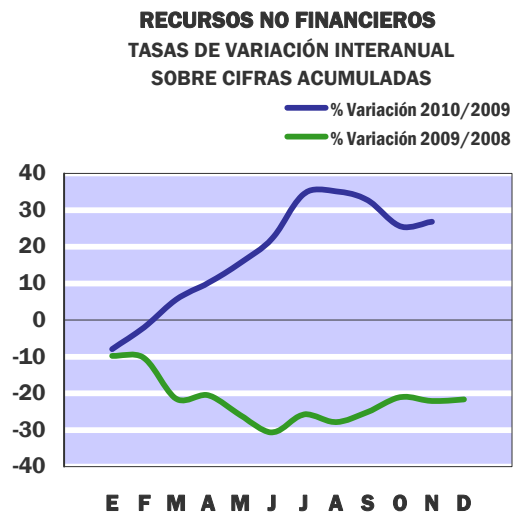
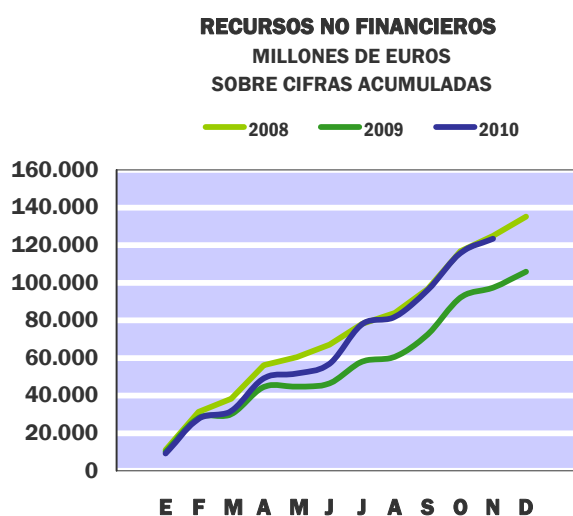


■ Impuestos sobre la producción y las importaciones
 ■ Impuestos sobre la renta
 ■ Rentas de la propiedad
 ■ Cotizaciones sociales

2010



■ Impuestos sobre la producción y las importaciones
 ■ Impuestos sobre la renta
 ■ Rentas de la propiedad
 ■ Cotizaciones sociales



Hasta finales de noviembre de 2010 los recursos no financieros del Estado ascienden a 123.360 millones de euros, cifra que supone un aumento del 26,8% respecto a igual periodo del año anterior. En este resultado influye, principalmente, la evolución de los recursos impositivos que representan el 90,1% de los recursos del Estado y registran un crecimiento del 29,8%. Las cotizaciones sociales y el resto de los recursos no financieros aumentan un 4,9% y 4,3%, respectivamente.

Los impuestos sobre la producción y las importaciones, con 51.033 millones, crecen un 68,9%, debido básicamente al comportamiento de los recursos del IVA que, con un peso relativo sobre el total de esta rúbrica del 77,4%, alcanzan la cifra de 39.505 millones de euros que supera en un 106,9% a la de igual periodo del año anterior. Dicha tasa resulta afectada por el descenso de la participación de las Administraciones Territoriales y de los impuestos pagados a las Instituciones de la Unión Europea, la subida de los tipos impositivos a partir del mes de julio y el descenso de las devoluciones, asociado éste último al menor importe solicitado, como consecuencia del adelanto de las mismas en 2009. Los demás impuestos sobre la producción y las importaciones ascienden a 11.528 millones y registran un crecimiento del 3,6%, impulsado por la subida de tipos en los Impuestos Especiales sobre Labores del Tabaco e Hidrocarburos.

Los impuestos corrientes sobre la renta y el patrimonio ascienden a 60.004 millones y registran un aumento del 8,5%, en el que incide positivamente el descenso de la participación de las Administraciones Territoriales en el IRPF, la supresión parcial de la deducción de hasta 400 euros y la subida del tipo de retención del 18 al 19 por ciento sobre las rentas del capital a partir de enero de 2010 y, negativamente, la bajada de las retribuciones públicas, por su efecto sobre las retenciones del trabajo, la reducción del rendimiento neto de las actividades económicas por mantenimiento o creación de empleo y la libertad de amortización anticipada, en determinados supuestos.

Las rentas de la propiedad, con 5.111 millones, registran un aumento del 5,0%, debido, principalmente, al incremento de los beneficios de las loterías en un 10,1%, así como de los intereses de demora y los derivados de las inversiones del FAAF, en un 38% y 7,6%, respectivamente; por el contrario, los beneficios ingresados hasta el mes de noviembre por el Banco de España registran un descenso del 6,7%. Los recursos por ventas de la producción crecen un 4,4% y las transferencias entre Administraciones Públicas caen un 9,2%. La partida "otros ingresos" alcanza una cifra negativa de 4.172 millones, debido principalmente a la transferencia de capital negativa por recaudación incierta tributaria.

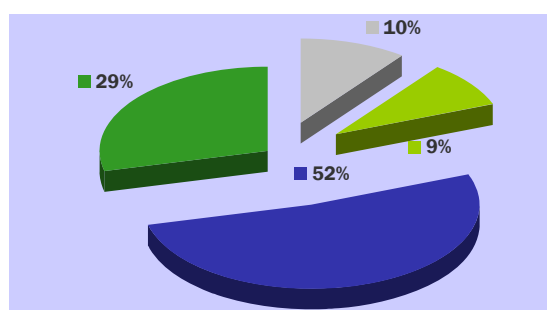
Empleos no financieros

Contabilidad nacional

En millones de euros

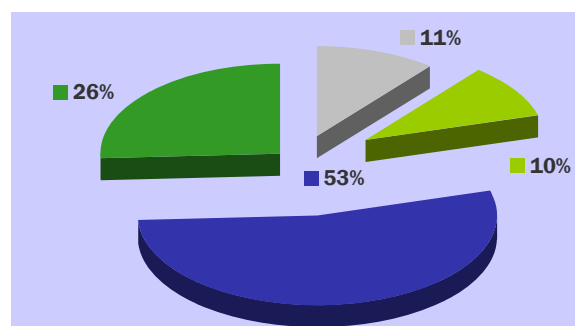
	En el mes de NOVIEMBRE			ACUMULADO a fin de mes		
	2009	2010	%	2009	2010	%
CONSUMOS INTERMEDIOS	856	527	-38,4	4.812	4.078	-15,3
REMUNERACIÓN DE ASALARIADOS	1.476	1.462	-0,9	17.349	17.362	0,1
INTERESES (PDE)	1.361	1.565	15,0	14.841	16.151	8,8
PRESTACIONES SOCIALES DISTINTAS DE LAS TRANSFERENCIAS SOCIALES EN ESPECIE	873	930	6,5	9.707	10.067	3,7
TRANSFERENCIAS SOCIALES EN ESPECIE A FAMILIAS PROPORCIONADAS POR PRODUCTORES DE MERCADO	96	68	-29,2	717	720	0,4
TRANSFERENCIAS CORRIENTES ENTRE AA.PP.	8.881	7.481	-15,8	87.941	86.884	-1,2
OTROS EMPLEOS CORRIENTES	1.342	859	-36,0	11.559	10.147	-12,2
EMPLEOS DE CAPITAL	2.463	2.273	-7,7	21.885	16.716	-23,6
- Formación bruta de capital fijo	924	577	-37,6	5.906	4.469	-24,3
- Transferencias de capital entre AA.PP.	915	1.508	64,8	13.156	10.441	-20,6
- Adquisición neta de activos no financieros no producidos	26	15	-42,3	308	234	-24,0
- Otros gastos de capital	598	173	-71,1	2.515	1.572	-37,5
TOTAL EMPLEOS NO FINANCIEROS (PDE)	17.348	15.165	-12,6	168.811	162.125	-4,0

2009



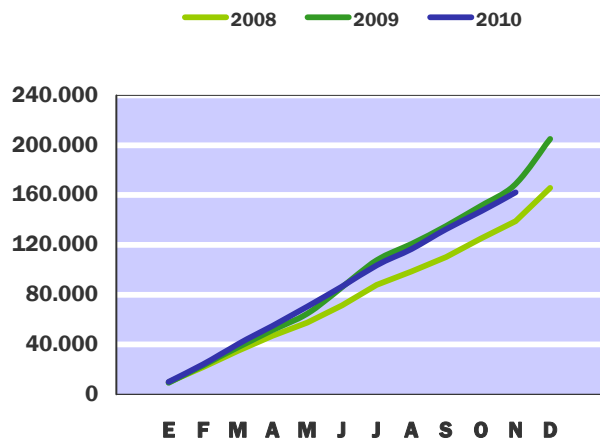
■ Remuneración de asalariados
 ■ Intereses
 ■ Transferencias entre Administraciones públicas
 ■ Resto de empleos corrientes y de capital

2010

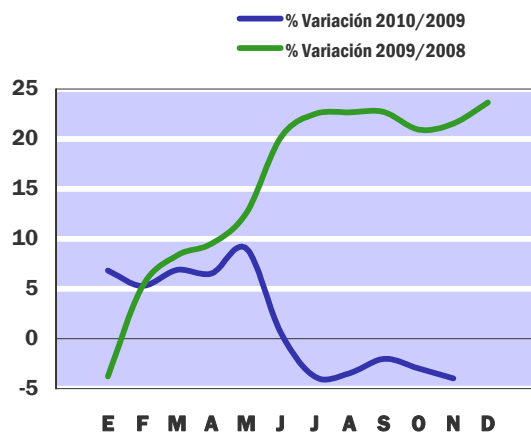


■ Remuneración de asalariados
 ■ Intereses
 ■ Transferencias entre Administraciones públicas
 ■ Resto de empleos corrientes y de capital

EMPLEOS NO FINANCIEROS
MILLONES DE EUROS
SOBRE CIFRAS ACUMULADAS



EMPLEOS NO FINANCIEROS
TASAS DE VARIACIÓN INTERANUAL
SOBRE CIFRAS ACUMULADAS



Los empleos no financieros del Estado a finales del mes de noviembre del año 2010 han registrado un descenso del 4,0% respecto al mismo periodo del año anterior, con un volumen de gasto de 162.125 millones.

Las transferencias corrientes entre Administraciones Públicas, se han situado en 86.884 millones con un descenso del 1,2%. Entre estas, las transferencias a las Comunidades Autónomas suben un 9,0% con 45.594 millones debido, fundamentalmente, al anticipo a cuenta de los recursos adicionales del nuevo sistema de financiación por importe de 10.371 millones, mientras las aportaciones al Fondo de Suficiencia descienden un 16,3% con 27.378 millones. Las transferencias a las Corporaciones Locales han sido de 11.853 millones, incluidos los fondos de 1.000 millones que han recibido los Ayuntamientos beneficiarios del FEESL, y disminuyen un 11,7% debido a que la participación en los ingresos del Estado con 10.838 millones ha descendido en 2.612 millones. Las transferencias a las Administraciones de Seguridad Social han ascendido a 23.431 millones, un 12,4% menos que en el mismo periodo de 2009, debido, fundamentalmente, a la disminución de las transferencias al SPEE que han pasado de 19.225 millones a 15.073 millones en 2010.

Los consumos intermedios descienden un 15,3% con un importe de 4.078 millones y los otros empleos corrientes disminuyen un 12,2% y se han situado en 10.147 millones, de los cuales, se han destinado 7.277 millones a la aportación a la Unión Europea por recurso propio basado en la Renta Nacional Bruta. Entre los empleos corrientes las rúbricas que han aumentado en el periodo de referencia han sido los intereses derivados del endeudamiento del Estado, un 8,8%, con 16.151 millones y las prestaciones sociales distintas de las transferencias sociales en especie que alcanzan 10.067 millones, de los cuales, corresponden 8.599 millones a pensiones de clases pasivas con un crecimiento del 4,8%. La remuneración de asalariados han crecido un 0,1% con una cifra de 17.362 millones.

Los empleos de capital con 16.716 millones disminuyen un 23,6%, descenso que se ha producido en todas las rúbricas, si bien destacan las transferencias de capital entre Administraciones Públicas con 2.715 millones menos que en 2009, debido, principalmente, a la disminución de las transferencias a los Organismos de la Administración Central, ya que durante este año no se ha efectuado ninguna aportación a SEITTSA, mientras que en 2009 se transfirieron 1.640 millones. Las transferencias a las Corporaciones Locales han sido de 5.352 millones, de los cuales, 4.951 millones corresponden a los fondos recibidos por los Ayuntamientos beneficiarios del FEIL y del FEESL, 2.273 millones y 2.678 millones, respectivamente, mientras que en 2009 recibieron del FEIL 5.375 millones.

Principales indicadores del Estado

En millones de EUROS

	Contabilidad de caja				Contabilidad nacional			
	Ingresos no financieros	Pagos no financieros	Déficit (-) o Superávit (+) de caja	Saldo primario	Recursos no financieros	Empleos no financieros (PDE)	Necesidad (-) o Capacidad (+) de financiación (PDE)	Saldo primario
2004	114.793	114.733	60	16.810	116.577	127.271	-10.694	4.298
2005	128.777	122.755	6.022	23.853	130.171	128.551	1.620	15.933
2006	141.846	130.375	11.471	27.090	147.220	142.202	5.018	18.825
2007	159.839	139.704	20.135	34.674	165.010	152.919	12.091	26.122
2008	129.335	148.082	-18.747	-2.818	135.104	165.791	-30.687	-16.495
2009	102.038	189.319	-87.281	-69.631	105.827	205.025	-99.198	-82.940
2010 Nov.	119.210	162.257	-43.047	-23.531	123.360	162.125	-38.765	-22.614

2007

Enero	12.190	15.932	-3.742	1.324	11.116	8.203	2.913	4.091
Febrero	32.045	25.814	6.231	11.914	31.688	18.740	12.948	15.187
Marzo	37.782	35.466	2.316	8.016	37.836	31.156	6.680	10.113
Abril	62.099	45.594	16.505	22.691	62.278	42.103	20.175	24.750
Mayo	65.523	54.303	11.220	17.544	66.236	52.644	13.592	19.353
Junio	69.126	64.958	4.168	10.689	70.473	65.218	5.255	12.200
Julio	85.774	82.457	3.317	15.150	86.683	79.159	7.524	15.664
Agosto	99.654	92.426	7.228	19.386	101.836	90.020	11.816	21.141
Septiembre	111.523	101.354	10.169	22.351	114.152	101.899	12.253	22.753
Octubre	138.328	113.249	25.079	39.248	141.360	113.581	27.779	39.473
Noviembre	148.408	124.304	24.104	38.430	152.395	127.032	25.363	38.191
Diciembre	159.839	139.704	20.135	34.674	165.010	152.919	12.091	26.122

2008

Enero	12.833	18.123	-5.290	437	11.089	9.655	1.434	2.640
Febrero	31.634	27.803	3.831	10.232	31.338	21.872	9.466	11.734
Marzo	38.181	36.909	1.272	7.804	38.320	34.928	3.392	6.806
Abril	56.246	47.870	8.376	15.228	56.189	47.066	9.123	13.655
Mayo	59.923	56.738	3.185	10.268	60.404	57.447	2.957	8.659
Junio	65.624	67.689	-2.065	5.454	66.982	71.554	-4.572	2.268
Julio	76.764	87.317	-10.553	2.608	78.075	87.987	-9.912	-1.869
Agosto	81.588	96.625	-15.037	-1.620	83.985	98.559	-14.574	-5.334
Septiembre	93.566	106.575	-13.009	905	96.727	110.234	-13.507	-3.085
Octubre	112.640	119.458	-6.818	8.717	116.758	125.259	-8.501	3.187
Noviembre	120.150	131.188	-11.038	4.670	124.937	138.904	-13.967	-1.087
Diciembre	129.335	148.082	-18.747	-2.818	135.104	165.791	-30.687	-16.495

Principales indicadores del Estado

En millones de EUROS

	Contabilidad de caja				Contabilidad nacional			
	Ingresos no financieros	Pagos no financieros	Déficit (-) o Superávit (+) de caja	Saldo primario	Recursos no financieros	Empleos no financieros (PDE)	Necesidad (-) o Capacidad (+) de financiación (PDE)	Saldo primario
2004	114.793	114.733	60	16.810	116.577	127.271	-10.694	4.298
2005	128.777	122.755	6.022	23.853	130.171	128.551	1.620	15.933
2006	141.846	130.375	11.471	27.090	147.220	142.202	5.018	18.825
2007	159.839	139.704	20.135	34.674	165.010	152.919	12.091	26.122
2008	129.335	148.082	-18.747	-2.818	135.104	165.791	-30.687	-16.495
2009	102.038	189.319	-87.281	-69.631	105.827	205.025	-99.198	-82.940
2010 Nov.	119.210	162.257	-43.047	-23.531	123.360	162.125	-38.765	-22.614

2009

Enero	10.377	12.735	-2.358	-2.247	10.009	9.290	719	2.057
Febrero	28.656	28.726	-70	5.177	28.094	23.024	5.070	7.593
Marzo	31.269	42.614	-11.345	-5.194	30.103	37.835	-7.732	-3.871
Abril	45.882	54.349	-8.467	-1.461	44.639	51.547	-6.908	-1.721
Mayo	45.680	64.782	-19.102	-11.947	44.720	64.669	-19.949	-13.375
Junio	46.352	83.171	-36.819	-29.405	46.427	85.980	-39.553	-31.604
Julio	57.757	108.703	-50.946	-36.154	57.972	107.773	-49.801	-40.420
Agosto	59.181	121.633	-62.452	-47.352	60.582	120.886	-60.304	-49.557
Septiembre	70.701	133.501	-62.800	-47.483	72.453	135.234	-62.781	-50.706
Octubre	89.517	147.119	-57.602	-42.057	92.154	151.463	-59.309	-45.829
Noviembre	95.092	163.601	-68.509	-51.167	97.286	168.811	-71.525	-56.684
Diciembre	102.038	189.319	-87.281	-69.631	105.827	205.025	-99.198	-82.940

2010

Enero	10.725	14.315	-3.590	-3.479	9.217	9.923	-706	734
Febrero	27.529	35.288	-7.759	-407	27.519	24.242	3.277	5.964
Marzo	32.759	48.305	-15.546	-7.967	31.797	40.448	-8.651	-4.546
Abril	49.560	61.953	-12.393	-3.405	49.159	54.910	-5.751	-252
Mayo	51.306	74.184	-22.878	-13.826	51.688	70.506	-18.818	-11.855
Junio	55.386	86.180	-30.794	-21.678	56.778	86.490	-29.712	-21.301
Julio	76.330	106.011	-29.681	-13.112	77.899	103.673	-25.774	-15.805
Agosto	78.930	115.984	-37.054	-20.434	81.851	116.700	-34.849	-23.350
Septiembre	92.677	130.616	-37.939	-21.227	96.135	132.498	-36.363	-23.367
Octubre	111.896	146.746	-34.850	-15.402	115.697	146.960	-31.263	-16.677
Noviembre	119.210	162.257	-43.047	-23.531	123.360	162.125	-38.765	-22.614
Diciembre								

Notas metodológicas

A LA CONTABILIDAD DE CAJA

En la contabilidad de caja se recogen los flujos monetarios de ingresos recaudados y de pagos realizados en el período de referencia. El ámbito de cobertura alcanza a las operaciones efectuadas a través de los registros contables del Presupuesto del Estado y de operaciones no presupuestarias, que constituyen el sistema de la contabilidad pública en sentido estricto. La valoración de las operaciones se realiza de acuerdo a un criterio estricto de caja, es decir, se consideran los ingresos y pagos realizados en cada período, que corresponden tanto a derechos y obligaciones reconocidas en el Presupuesto corriente del ejercicio, como a los derechos y obligaciones que fueron reconocidas en presupuestos de años anteriores y que quedaron pendientes de cobro y de pago, respectivamente.

La información estadística de base procede, prácticamente en su totalidad, de los datos de ingresos, gastos, y operaciones no presupuestarias registrados en el Sistema de Información Contable (SIC), que es la aplicación informática de la contabilidad de la Administración General del Estado que gestiona la IGAE. Los datos se presentan desde un enfoque esencialmente económico, pretendiendo evitar la complejidad de los registros de la contabilidad pública, eliminando las operaciones internas entre ellos, y agregando la información en categorías fácilmente identificables con el propósito de hacer comprensible la situación y evolución de la incidencia monetaria de las principales operaciones realizadas por el Estado durante un período determinado.

Para el análisis de la evolución de los ingresos no financieros se ha tenido en cuenta los ingresos totales no financieros (suma de los ingresos no financieros del Estado y la participación de las Administraciones Territoriales en aquellos impuestos cedidos parcialmente).

AJUSTES PARA LA OBTENCIÓN DE LOS INGRESOS NO FINANCIEROS HOMOGÉNEOS. La descripción detallada de la homogeneización de la tasa interanual de los ingresos tributarios puede encontrarse en el apartado 5 del capítulo V “Notas explicativas y fuentes” del Informe mensual de Recaudación que se difunde en la sección de Estadísticas Tributarias de la página web de la AEAT (www.aeat.es). No obstante, entre los ajustes que afectan a los ingresos impositivos se deben destacar, en primer lugar, las devoluciones adelantadas o retrasadas respecto al ritmo de ejecución de una campaña considerada como normal o tipo para las principales figuras impositivas (IRPF, Impuesto de Sociedades, e IVA), y, en segundo lugar, los ingresos de evolución más atípica en el tiempo, principalmente los asociados a las retenciones del trabajo de las Administraciones Públicas (se sustituyen los ingresos realizados por los derechos reconocidos, ajustando las diferentes periodicidades de las autoliquidaciones), las retenciones de capital sobre intereses de la Deuda Pública (los periodos de vencimientos de la Deuda y los criterios de distribución entre IRPF, Impuesto de Sociedades e Impuesto sobre la Renta de los no Residentes han cambiado significativamente en los últimos años).

En cuanto a los ajustes efectuados a los ingresos no impositivos, cabe señalar entre otros los considerados de evolución más irregular en el tiempo como la tasa de reserva de dominio público radioeléctrico (dentro del capítulo de Tasas y otros ingresos) y los beneficios del Banco de España (dentro del capítulo de Ingresos patrimoniales).

Para el análisis de la evolución de los pagos no financieros se han tenido en cuenta los pagos totales no financieros del ejercicio, incluyendo dentro de los mismos los pagos satisfechos como contraprestación por las obligaciones reconocidas en el periodo, los pagos realizados durante cada periodo para satisfacer obligaciones reconocidas con cargo a presupuestos de ejercicios anteriores y que no se hicieron efectivas en los mismos, y las cantidades efectivamente satisfechas antes de su aplicación definitiva al presupuesto de gastos (pagos extrapresupuestarios).

A LA CONTABILIDAD NACIONAL

La información se elabora siguiendo los criterios generales de contabilidad nacional establecidos por el Sistema Europeo de Cuentas (SEC 95) y de acuerdo a las reglas específicas del Manual del SEC 95 sobre el déficit público y la deuda pública, que constituyen el marco de referencia de obligado cumplimiento para todos los países miembros de la Unión Europea. En el sistema de contabilidad nacional los flujos se registran ateniéndose al principio de devengo, es decir, cuando se crea, transforma o extingue el valor económico, o cuando nacen, se transforman o se cancelan los derechos y las obligaciones.

La cobertura de los datos del Estado en contabilidad nacional incluye las operaciones anotadas en los registros de la contabilidad pública, Presupuesto del Estado y operaciones no presupuestarias, así como las operaciones efectuadas a través de las cuentas del Tesoro en el Banco de España, y todas aquellas operaciones que realizan otras unidades públicas por cuenta del Estado, independientemente del momento en el que se efectúe su aplicación a los registros de la contabilidad pública. Las operaciones del Presupuesto del Estado se registran en el momento en que se reconoce el derecho o la obligación, mientras que las efectuadas a través de los otros registros contables se consideran en el mismo momento en que se realizan.

En el cuadro de la página 18, dentro de los "otros ingresos" se incluye el ajuste por recaudación incierta, minorando las transferencias de capital recibidas.

Las fuentes de información estadística comprenden los registros del Sistema de Información Contable (SIC) de la IGAE, así como información estadística procedente de la Dirección General del Tesoro y Política Financiera. De igual modo, se utiliza información suministrada por la Intervención General del Banco de España, con relación a los movimientos de las operaciones realizadas a través de las cuentas del Estado en el Banco de España, y otros registros estadísticos de unidades públicas que efectúan operaciones por cuenta del Estado.