

Principales indicadores de la actividad económica y financiera del Estado

MARZO 2010

N.I.P.O.: 601-09-030-4

Elaboración y Coordinación:

Intervención General Administración del Estado

Subdirección General de Análisis y Cuentas Económicas del Sector Público

<http://www.igae.pap.meh.es>

Informes y cuentas económicas del sector público

Índice

PRINCIPALES INDICADORES

Saldo de las operaciones no financieras del Estado	4
--	---

CONTABILIDAD DE CAJA

Déficit (-) o superávit (+) de caja no financiero	6
Texto y gráficos	7
Ingresos no financieros	8
Texto	10
Ingresos homogéneos y gráficos	11
Pagos no financieros	12
Texto y gráficos	13
Necesidad (-) o capacidad (+) de endeudamiento y variación de pasivos financieros	14
Texto y gráficos	15

CONTABILIDAD NACIONAL

Necesidad (-) o capacidad (+) de financiación	16
Texto y gráficos	17
Recursos no financieros	18
Texto y gráficos	19
Empleos no financieros	20
Texto y gráfico	21
Anexo estadístico	22
Notas metodológicas	24

CALENDARIO DE LAS NEDD DEL FMI

De acuerdo a los requisitos establecidos en las Normas Especiales para la Divulgación de Datos (NEDD) del Fondo Monetario Internacional (FMI), la IGAE publica a través de la red INTERNET un calendario que indica las fechas concretas, o aproximadas, en las que serán difundidos los datos correspondientes a los indicadores económicos relativos al sector fiscal, dentro del proyecto NEDD, que son elaborados por la IGAE y que están referidos al déficit en contabilidad nacional del sector Administraciones Públicas y del Estado. Dicho calendario se publica en la sección "Indicadores y cuentas económicas del Sector Público" dentro de la dirección <http://www.igae.pap.meh.es>

Saldo de las operaciones no financieras del Estado

Datos acumulados a finales de marzo

En millones de euros y porcentaje sobre el PIB

CONTABILIDAD DE CAJA

	2009	2010
	<u><u> </u></u>	<u><u> </u></u>
Déficit (-) o superávit (+) de caja	-11.345	-15.546
En porcentaje del PIB	-1,08	-1,48
Saldo primario en caja	-5.194	-7.967
En porcentaje del PIB	-0,49	-0,76

Pro-memoria:

PIB utilizado	1.051.151	1.053.253
----------------------	------------------	------------------

Saldo de las operaciones no financieras del Estado

Datos acumulados a finales de marzo

En millones de euros y porcentaje sobre el PIB

CONTABILIDAD NACIONAL

	2009	2010
	====	====
Necesidad (-) o capacidad (+) de financiación (PDE)	-7.732	-8.908
En porcentaje del PIB	-0,74	-0,85
Saldo primario	-3.871	-4.803
En porcentaje del PIB	-0,37	-0,46

Pro-memoria:

PIB utilizado	1.051.151	1.053.253
----------------------	------------------	------------------

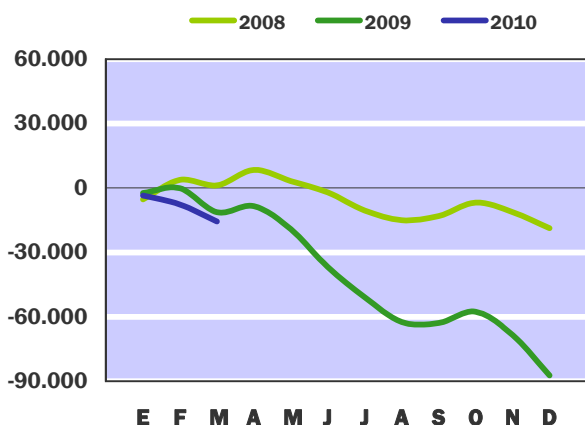
Déficit (-) o Superávit (+) de caja no financiero

Contabilidad de caja

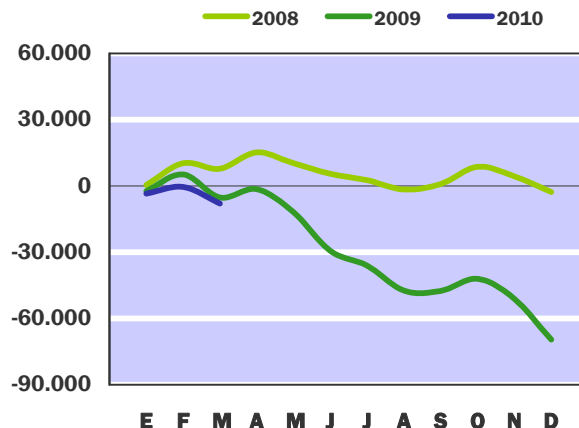
En millones de euros

	En el mes de MARZO			ACUMULADO a fin de mes		
	<u>2009</u>	<u>2010</u>	%	<u>2009</u>	<u>2010</u>	%
EN MILLONES DE EUROS						
Ingresos no financieros	2.613	5.230	100,2	31.269	32.759	4,8
Pagos no financieros	13.888	13.017	-6,3	42.614	48.305	13,4
DÉFICIT (-) O SUPERÁVIT (+) DE CAJA	-11.275	-7.787	-30,9	-11.345	-15.546	37,0
SALDO PRIMARIO	-10.371	-7.560	-27,1	-5.194	-7.967	53,4
EN PORCENTAJE DEL PIB						
Ingresos no financieros	0,25	0,50	-	2,97	3,11	-
Pagos no financieros	1,32	1,24	-	4,05	4,59	-
DÉFICIT (-) O SUPERÁVIT (+) DE CAJA	-1,07	-0,74	-	-1,08	-1,48	-
SALDO PRIMARIO	-0,99	-0,72	-	-0,49	-0,76	-
Pro-memoria:						
PIB utilizado	1.051.151	1.053.253				

DÉFICIT (-) o SUPERÁVIT (+) DE CAJA
CIFRAS ACUMULADAS
EN MILLONES DE EUROS



SALDO PRIMARIO EN CAJA
CIFRAS ACUMULADAS
EN MILLONES DE EUROS



Las cuentas no financieras del Estado a finales de marzo de 2010 presentan un déficit de caja de 15.546 millones de euros, cifra superior en 4.201 millones al déficit registrado en el mismo periodo del año anterior. En términos del PIB, el déficit de caja representa el 1,48%, frente al 1,08% que registró en 2009.

Los ingresos no financieros del Estado a finales del mes de marzo han ascendido a 32.759 millones de euros, lo que representa un aumento del 4,8% en relación con la recaudación del año anterior. De esta cifra se ha descontado la participación que corresponde a los entes territoriales en el IRPF, IVA e Impuestos especiales conforme a su sistema de financiación, participación que ha ascendido a 11.925 millones de euros, un 16,5% inferior a la de marzo de 2009. En términos del PIB, la recaudación de ingresos no financieros representa el 3,11% frente al 2,97% del pasado ejercicio.

Los pagos no financieros han ascendido a 48.305 millones de euros, cifra superior en 5.691 millones a la registrada en el mismo período del año anterior, como consecuencia de los mayores pagos por intereses de la deuda y de transferencias al Servicio Público de Empleo Estatal (SPEE). En términos del PIB, los pagos no financieros del ejercicio 2010 representan el 4,59%, 0,54 puntos más que la ratio de 2009.

Los gastos financieros han ascendido a 7.579 millones de euros, un 23,2% más que en marzo de 2009. Si del total de pagos realizados se deducen los intereses se obtiene el saldo primario que, en el tercer mes del ejercicio 2010 asciende a un importe negativo de 7.967 millones de euros, frente a los 5.194 millones de déficit primario del año precedente. En términos del PIB, el déficit primario de caja representa el 0,76% frente al 0,49% registrado en 2009.

Ingresos no financieros

Contabilidad de caja

En millones de euros

	En el mes de MARZO							
	2009			2010			% Variación	
	Estado	CCAA CCLL	TOTAL	Estado	CCAA CCLL	TOTAL	Estado	TOTAL
IMPUESTOS DIRECTOS Y COTIZACIONES SOCIALES	1.256	2.442	3.698	1.534	2.096	3.630	22,1	-1,8
- Renta de personas físicas	1.713	2.442	4.155	2.319	2.096	4.415	35,4	6,3
- Renta de sociedades	-320	-	-320	-545	-	-545	70,3	70,3
- Renta de no residentes	-206	-	-206	-316	-	-316	53,4	53,4
- Cuota de derechos pasivos	66	-	66	70	-	70	6,1	6,1
- Otros	3	-	3	6	-	6	100,0	100,0
IMPUESTOS INDIRECTOS	-588	2.319	1.731	1.489	1.879	3.368	-	94,6
- Impuesto sobre el valor añadido (IVA)	-1.392	1.572	180	655	1.091	1.746	-	870,0
* IVA. Importaciones	512	-	512	553	-	553	8,0	8,0
* IVA. Operaciones interiores	-1.904	1.572	-332	102	1.091	1.193	-	-
- Impuestos especiales	577	747	1.324	590	788	1.378	2,3	4,1
* Alcohol y bebidas derivadas	57	32	89	70	27	97	22,8	9,0
* Cerveza	10	10	20	10	10	20	-	-
* Productos intermedios	1	-	1	-	1	1	-	-
* Labores del Tabaco	142	250	392	126	284	410	-11,3	4,6
* Hidrocarburos	350	353	703	382	352	734	9,1	4,4
* Electricidad	17	102	119	2	114	116	-88,2	-2,5
- Impuesto sobre primas de seguro	104	-	104	113	-	113	8,7	8,7
- Tráfico exterior	115	-	115	122	-	122	6,1	6,1
- Otros	8	-	8	9	-	9	12,5	12,5
TASAS, PRECIOS PÚBLICOS Y OTROS INGRESOS	749	-	749	479	-	479	-36,0	-36,0
TRANSFERENCIAS CORRIENTES	182	-	182	146	-	146	-19,8	-19,8
INGRESOS PATRIMONIALES	853	-	853	1.547	-	1.547	81,4	81,4
ENAJENACIÓN DE INVERSIONES REALES	6	-	6	11	-	11	83,3	83,3
TRANSFERENCIAS DE CAPITAL	82	-	82	3	-	3	-96,3	-96,3
Otros ingresos sin clasificar	73	-	73	21	-	21	-71,2	-71,2
TOTAL INGRESOS NO FINANCIEROS	2.613	4.761	7.374	5.230	3.975	9.205	100,2	24,8

Ingresos no financieros

Contabilidad de caja

En millones de euros

	ACUMULADO a fin de mes							
	2009			2010			% Variación	
	Estado	CCAA CCLL	TOTAL	Estado	CCAA CCLL	TOTAL	Estado	TOTAL
IMPUESTOS DIRECTOS Y COTIZACIONES SOCIALES	13.594	7.325	20.919	14.516	6.288	20.804	6,8	-0,5
- Renta de personas físicas	11.678	7.325	19.003	12.924	6.288	19.212	10,7	1,1
- Renta de sociedades	1.023	-	1.023	693	-	693	-32,3	-32,3
- Renta de no residentes	605	-	605	594	-	594	-1,8	-1,8
- Cuota de derechos pasivos	270	-	270	287	-	287	6,3	6,3
- Otros	18	-	18	18	-	18	-	-
IMPUESTOS INDIRECTOS	12.568	6.956	19.524	14.314	5.637	19.951	13,9	2,2
- Impuesto sobre el valor añadido (IVA)	9.559	4.715	14.274	11.311	3.273	14.584	18,3	2,2
* IVA. Importaciones	1.639	-	1.639	1.616	-	1.616	-1,4	-1,4
* IVA. Operaciones interiores	7.920	4.715	12.635	9.695	3.273	12.968	22,4	2,6
- Impuestos especiales	2.305	2.241	4.546	2.291	2.364	4.655	-0,6	2,4
* Alcohol y bebidas derivadas	155	96	251	176	81	257	13,5	2,4
* Cerveza	31	30	61	37	27	64	19,4	4,9
* Productos intermedios	3	2	5	3	2	5	-	-
* Labores del Tabaco	839	749	1.588	845	854	1.699	0,7	7,0
* Hidrocarburos	1.231	1.057	2.288	1.239	1.056	2.295	0,6	0,3
* Electricidad	46	307	353	-9	344	335	-	-5,1
- Impuesto sobre primas de seguro	344	-	344	353	-	353	2,6	2,6
- Tráfico exterior	350	-	350	349	-	349	-0,3	-0,3
- Otros	10	-	10	10	-	10	-	-
TASAS, PRECIOS PÚBLICOS Y OTROS INGRESOS	3.028	-	3.028	1.467	-	1.467	-51,6	-51,6
TRANSFERENCIAS CORRIENTES	911	-	911	743	-	743	-18,4	-18,4
INGRESOS PATRIMONIALES	978	-	978	1.591	-	1.591	62,7	62,7
ENAJENACIÓN DE INVERSIONES REALES	27	-	27	33	-	33	22,2	22,2
TRANSFERENCIAS DE CAPITAL	132	-	132	61	-	61	-53,8	-53,8
Otros ingresos sin clasificar	31	-	31	34	-	34	9,7	9,7
TOTAL INGRESOS NO FINANCIEROS	31.269	14.281	45.550	32.759	11.925	44.684	4,8	-1,9

Ingresos no financieros

Contabilidad de caja

La recaudación no financiera del Estado asciende en el primer trimestre de 2010 a 32.759 millones de euros, cifra que supone un aumento del 4,8%. Dicha tasa supera en 6,7 puntos porcentuales la registrada por los ingresos totales no financieros, que descienden un 1,9%; el retroceso de las entregas a cuenta a las Administraciones Territoriales, en un 16,5% en 2010, como consecuencia del ajuste de la participación en los impuestos gestionados por el Estado a una menor recaudación, ha producido un efecto positivo en la evolución de los ingresos no financieros del Estado, en sentido inverso al registrado en ejercicios anteriores. Los ingresos impositivos totales experimentan un aumento del 0,8%, tasa que se sitúa en un descenso del 0,5% en términos homogéneos, una vez ajustadas las devoluciones a sus respectivas campañas tipo. El resto de los ingresos no financieros del Estado desciende un 23,1%.

La recaudación del Estado por impuestos directos se eleva a 14.516 millones de euros y crece un 6,8%, que se reduce a una tasa negativa del 0,5% antes de deducir la participación de las Administraciones Territoriales en el IRPF. El Impuesto sobre la Renta de las Personas Físicas, cuyos ingresos representan el 92,3% de la imposición directa, registra un aumento del 1,1%. A este resultado contribuye el comportamiento de las retenciones del trabajo cuya tasa acumulada alcanza un crecimiento del 3,1%, después del aumento en un 8,5% registrado en el mes de marzo, impulsado por el impacto de la supresión parcial de la deducción anticipada de hasta 400 euros sobre pensiones y salarios, a partir de enero. Las retenciones del capital descienden un 11,2%, una vez compensado en los meses de febrero y marzo el efecto anticipación previo a la subida del tipo de retención de enero, un punto más elevado que en 2009. El Impuesto de Sociedades desciende un 32,3%, atribuible al desplazamiento contable a enero de 2009 de una parte del tercer pago fraccionado de 2008 y a los menores ingresos por cuota diferencial bruta de liquidaciones extemporáneas.

La recaudación del Estado por impuestos indirectos asciende a 14.314 millones de euros, un 13,9% más que en el primer trimestre de 2009, tasa que se modera hasta el 2,2% antes de deducir la participación de las Administraciones Territoriales en el IVA e Impuestos Especiales. El Impuesto sobre el Valor Añadido registra un crecimiento del 2,2%; descontado el efecto del nuevo sistema de devolución mensual, que supone un adelanto de devoluciones respecto al primer trimestre de 2009 en torno a 1.250 millones de euros y del diferente grado de ejecución de las devoluciones en ambos años, el IVA ajustado eleva su ritmo de crecimiento a final de marzo al 7,4%. Los Impuestos Especiales mejoran la tasa acumulada hasta el 2,4%, después del aumento en un 4,1% del mes de marzo. El Impuesto sobre Labores del Tabaco que refleja el impacto de la subida de tipos impositivos de 2009 mantiene su crecimiento en el 7,0%, y el Impuesto sobre Hidrocarburos crece un 0,3%, afectado igualmente por la subida del tipo medio efectivo en torno al 7% a partir del mes de julio de 2009. Los ingresos del Impuesto sobre la Electricidad descienden un 5,1%, debido a la comparación con unos ingresos de 2009 afectados por la implantación de la factura mensual y por las subidas de la tarifa eléctrica en 2008.

El resto de los ingresos no financieros del Estado se eleva a 3.929 millones de euros. Los hechos más destacados que influyen en el descenso de esta partida, en un 23,1%, son: la disminución en 2010 de los ingresos procedentes de las diferencias entre los valores de reembolso y emisión de deuda pública en un 61,8%, así como de las comisiones por avales a la banca para la emisión de deuda en un 69,6% y de los beneficios ingresados por el Banco de España en un 15,5%. Por otro lado, cabe igualmente mencionar, el efecto positivo del ingreso de intereses de títulos y valores de empresas privadas, procedentes de las inversiones del Fondo de Adquisición de Activos financieros, por importe de 834 millones de euros, generados en su mayor parte a lo largo de 2009.

Ingresos no financieros homogéneos

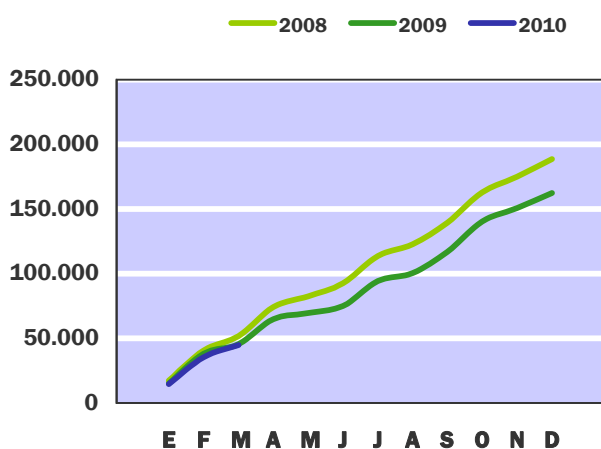
(Incluye la participación de las Administraciones Territoriales y otros ajustes)

En millones de euros

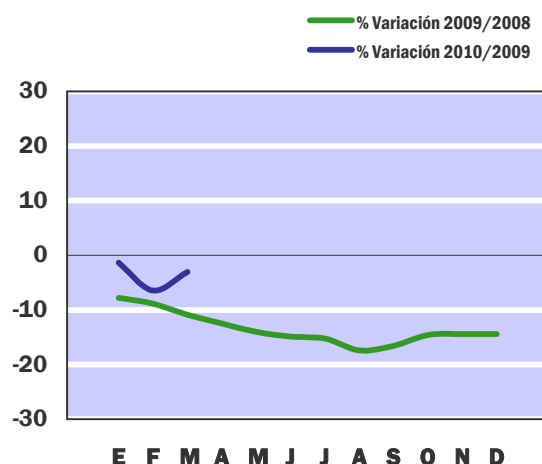
	En el mes de MARZO			ACUMULADO a fin de mes		
	2009	2010	%	2009	2010	%
IMPUESTOS DIRECTOS Y COTIZACIONES SOCIALES	4.505	4.747	5,4	21.124	20.916	-1,0
- Renta de personas físicas	4.168	4.445	6,6	19.149	19.307	0,8
- Renta de sociedades	112	39	-65,2	1.124	727	-35,3
- Otros	225	263	16,9	851	882	3,6
IMPUESTOS INDIRECTOS	2.787	3.267	17,2	19.851	19.838	-0,1
- Impuesto sobre el valor añadido (IVA)	1.206	1.599	32,6	14.494	14.343	-1,0
- Impuestos especiales	1.354	1.424	5,2	4.653	4.783	2,8
- Otros	227	244	7,5	704	712	1,1
OTROS INGRESOS NO FINANCIEROS	1.945	2.203	13,3	5.106	3.924	-23,1
INGRESOS NO FINANCIEROS HOMOGÉNEOS	9.237	10.217	10,6	46.081	44.678	-3,0

Nota : Los ajustes efectuados para la obtención de los ingresos homogéneos se encuentran detallados en las notas metodológicas de la página 24.

INGRESOS NO FINANCIEROS
EN MILLONES DE EUROS



INGRESOS NO FINANCIEROS HOMOGÉNEOS
TASAS DE VARIACIÓN INTERANUAL
SOBRE CIFRAS ACUMULADAS

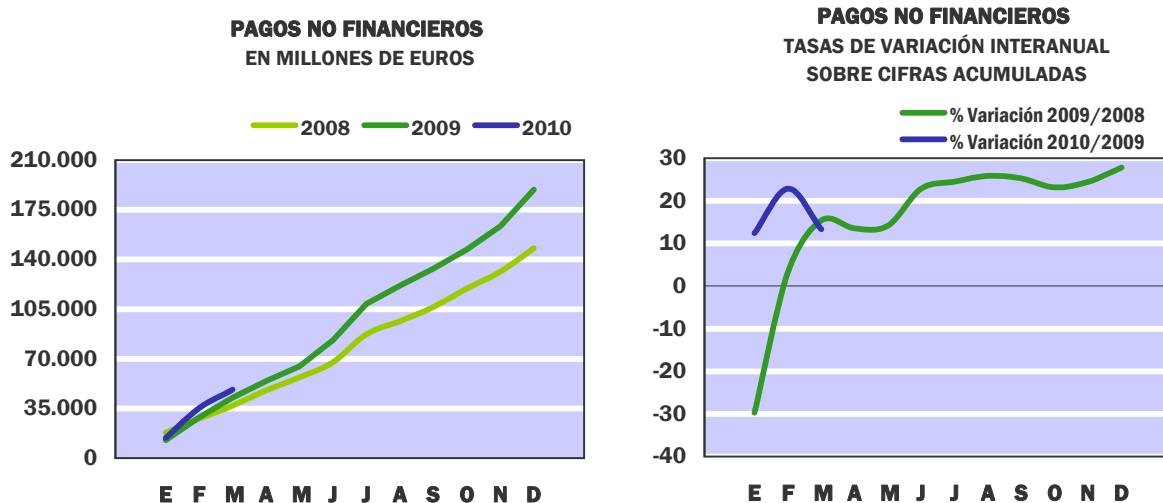


Pagos no financieros

Contabilidad de caja

En millones de euros

	En el mes de MARZO			ACUMULADO a fin de mes		
	2009	2010	%	2009	2010	%
GASTOS DE PERSONAL	1.881	2.093	11,3	5.635	6.018	6,8
- Sueldos y salarios del personal activo	1.081	1.125	4,1	3.192	3.297	3,3
- Cotizaciones sociales y gastos sociales a cargo del empleador	121	257	112,4	372	591	58,9
- Prestaciones sociales	679	711	4,7	2.071	2.130	2,8
GASTOS CORRIENTES EN BIENES Y SERVICIOS	223	215	-3,6	903	955	5,8
GASTOS FINANCIEROS	904	227	-74,9	6.151	7.579	23,2
- De deuda y préstamos del interior	774	116	-85,0	5.762	7.284	26,4
- De Letras del Tesoro	105	68	-35,2	338	235	-30,5
- De deuda y préstamos del exterior	-	28	-	-	28	-
- Otros gastos	25	15	-40,0	51	32	-37,3
TRANSFERENCIAS CORRIENTES	8.348	8.926	6,9	22.144	26.348	19,0
- A Comunidades Autónomas	2.860	4.894	71,1	8.708	10.449	20,0
* Fondo de suficiencia	2.717	2.484	-8,6	8.151	7.453	-8,6
- A Corporaciones Locales	1.623	1.044	-35,7	3.866	3.124	-19,2
* Participación en los ingresos del Estado	1.554	984	-36,7	3.711	2.950	-20,5
- Al exterior	983	579	-41,1	4.408	4.416	0,2
* Aportación española al Presupuesto de la UE	913	547	-40,1	4.174	4.193	0,5
- Otras	2.882	2.409	-16,4	5.162	8.359	61,9
INVERSIONES REALES	656	645	-1,7	2.785	2.883	3,5
- Inversión civil	455	620	36,3	2.014	2.478	23,0
* Ministerio de Fomento	350	576	64,6	1.245	1.587	27,5
* Ministerio de Medio ambiente, Medio rural y marino	73	9	-87,7	350	463	32,3
- Inversión del Ministerio de Defensa	201	25	-87,6	771	405	-47,5
TRANSFERENCIAS DE CAPITAL	1.876	911	-51,4	4.996	4.522	-9,5
- A Comunidades Autónomas	40	17	-57,5	1.037	1.382	33,3
- A Organismos Autónomos	27	103	281,5	146	284	94,5
- A Sociedades mercantiles estatales, EE.EE. y OO.PP.	113	36	-68,1	491	268	-45,4
- Al sector privado	159	226	42,1	688	613	-10,9
- Otras	1.537	529	-65,6	2.634	1.975	-25,0
TOTAL PAGOS NO FINANCIEROS	13.888	13.017	-6,3	42.614	48.305	13,4



En el primer trimestre de 2010, los pagos no financieros del Estado se han elevado a 48.305 millones de euros, un 13,4% más que en el ejercicio anterior, principalmente debido al anticipo a cuenta a CCAA establecido por el nuevo sistema de financiación y al aumento de las transferencias al SPEE para la cobertura del desempleo, que han supuesto en conjunto unos pagos a finales de marzo de 4.452 millones, sin los cuales la tasa de incremento se habría situado en el 2,9%.

Las transferencias corrientes representan el 54,5% del total de pagos, y suben un 19,0% alcanzando 26.348 millones de euros. Las Comunidades Autónomas han recibido 10.449 millones, un 20,0% más que el año anterior, principalmente por el anticipo de 2.352 millones de euros a cuenta de los recursos del nuevo sistema de financiación establecido por la Ley 22/2009, para las CCAA de régimen común. Por el contrario, los abonos por el Fondo de Suficiencia disminuyen un 8,6%, hasta alcanzar 7.453 millones de euros. Los fondos transferidos a las Corporaciones Locales se han reducido un 19,2%, con un volumen de 3.124 millones, debido en parte a la disminución de las entregas a cuenta por participación en los ingresos del Estado, con 2.950 millones y al adelanto en 2009 del pago de 475 millones de euros correspondiente a la liquidación definitiva. Las transferencias a Organismos Autónomos alcanzan 4.565 millones de euros, de los cuales 4.109 millones de euros son pagos al Servicio Público de Empleo Estatal, 2.102 millones de euros más que en 2009.

Los gastos de personal, con 6.018 millones de euros, se incrementan un 6,8% y los gastos financieros se elevan a 7.579 millones de euros, un 23,2% más que en 2009.

Los pagos por inversiones reales, con 2.883 millones de euros, suben un 3,5% sobre todo por las inversiones del Ministerio de Fomento que con un total de 1.587 millones de euros, crecen un 27,5%. La inversión en el Ministerio de Defensa desciende un 47,5%, alcanzando 405 millones.

Las transferencias de capital han descendido un 9,5%, con un volumen de 4.522 millones. Las Corporaciones Locales han recibido 1.560 millones, un 25,1% menos que en 2009. Esta cifra incluye el pago de 1.000 millones de euros al FEIL, frente a 2.000 millones en el pasado año, y de 500 millones al nuevo Fondo Estatal para el empleo y la sostenibilidad local. Las transferencias a Comunidades Autónomas, sin embargo, aumentan un 33,3%, con 1.382 millones mientras que descienden las de Sociedades y entes públicos empresariales por la eliminación de la transferencia a SEITTSA y las realizadas al sector privado.

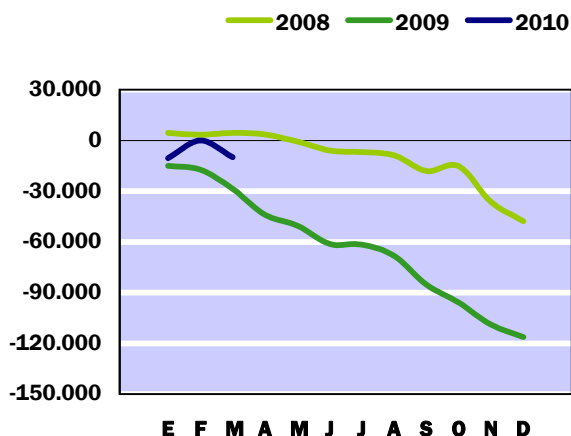
Necesidad (-) o capacidad (+) de endeudamiento

Contabilidad de caja

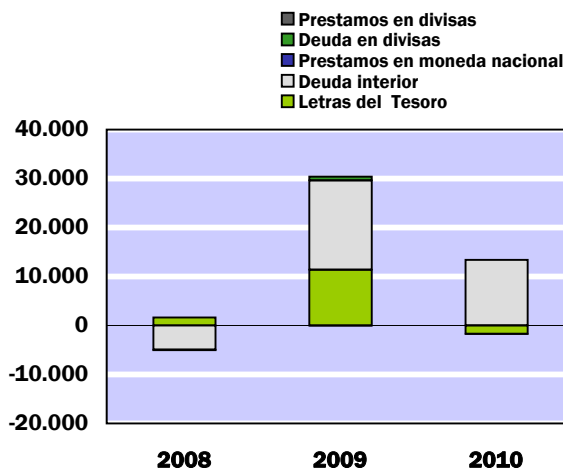
En millones de euros

	En el mes de MARZO			ACUMULADO a fin de mes		
	2009	2010	%	2009	2010	%
DÉFICIT (-) O SUPERÁVIT (+) DE CAJA NO FINANCIERO	-11.275	-7.787	-30,9	-11.345	-15.546	37,0
VARIACIÓN NETA DE ACTIVOS FINANCIEROS	18	2.100	-	17.349	-5.531	-
- Acciones y participaciones	569	-	-	868	126	-85,5
- Préstamos	482	82	-83,0	1.716	1.111	-35,2
- Aportaciones patrimoniales	25	86	244,0	9.573	328	-96,6
- Cuenta corriente en el Banco de España	-3.498	-1	-100,0	2.000	-105	-
- Depósitos en instituciones financieras	2.827	2.296	-18,8	6.813	-3.585	-
- Otros activos netos	-387	-363	-6,2	-3.621	-3.406	-5,9
NECESIDAD (-) O CAPACIDAD (+) DE ENDEUDAMIENTO	-11.293	-9.887	-12,5	-28.694	-10.015	-65,1
- Letras del Tesoro	3.877	956	-75,3	11.356	-1.714	-
* a doce meses o menos	3.877	-1.088	-	11.356	-6.495	-
* a dieciocho meses	-	2.044	-	-	4.781	-
- Deuda interior a medio y largo plazo	5.343	11.087	107,5	18.257	13.406	-26,6
- Préstamos del interior	-37	-37	-	-37	-37	-
- Deuda en divisas	781	-64	-	781	-64	-
- Préstamos en divisas	-	-	-	-	-	-
- Otros pasivos financieros netos	1.329	-2.055	-	-1.663	-1.576	-5,2
VARIACIÓN NETA DE PASIVOS FINANCIEROS	11.293	9.887	-12,5	28.694	10.015	-65,1
- Variación de la cuenta corriente del Tesoro en el Banco de España y depósitos en instituciones financieras	-671	2.295	-	8.813	-3.690	-
VARIACIÓN NETA DE PASIVOS FINANCIEROS MENOS POSICIONES ACTIVAS DE TESORERÍA	11.964	7.592	-36,5	19.881	13.705	-31,1

**NECESIDAD (-) O CAPACIDAD (+) DE ENDEUDAMIENTO
EN MILLONES DE EUROS**



**PRINCIPALES PASIVOS FINANCIEROS NETOS
EN MILLONES DE EUROS**



En el primer trimestre del año el Estado ha obtenido una necesidad de endeudamiento de 10.015 millones de euros, frente a una necesidad de endeudamiento de 28.694 millones en el mismo periodo del año anterior. Esta diferencia es debida, principalmente, al descenso de los depósitos en el Banco de España y en otras instituciones financieras en 3.690 millones, así como a la ausencia en 2010 de pagos al FAAF. A finales de marzo de 2009 los depósitos del Estado aumentaron en 8.813 millones y los pagos al FAAF ascendieron a 9.500 millones.

Las operaciones netas sobre activos financieros presentan una reducción de 5.531 millones de euros, frente al aumento registrado en marzo de 2009 que alcanzó una cifra de 17.349 millones de euros.

El aumento neto de 126 millones de euros de la cartera de valores del Estado recoge el desembolso de todas las obligaciones pendientes de pago del presupuesto de 2009. Los préstamos del Estado presentan igualmente un incremento neto de 1.111 millones de euros, con un volumen de pagos de 1.330 millones de euros. La mayor parte de los préstamos se destinan a financiar I+D+i, los cuales registran un aumento neto de 1.058 millones de euros. Además, se han pagado 100 millones de euros para el Plan FuturE y 33 millones para el Plan VIVE de autobuses.

Las aportaciones financieras ascienden a finales de marzo a 328 millones de euros, frente a 9.573 millones en 2009, no obstante esta cifra recogía los 9.500 millones correspondientes a la dotación al FAAF.

Los **pasivos financieros** del Estado han aportado en el primer trimestre recursos financieros netos por importe de 10.015 millones de euros, cifra inferior a los 28.694 millones de 2009. No obstante, descontando el efecto de la variación de la cuenta corriente del Tesoro en el Banco de España y los depósitos en otras instituciones financieras, el aumento del endeudamiento del Estado en los tres primeros meses del año se sitúa en 13.705 millones, frente a los 19.881 millones de 2009. La financiación neta del Estado se ha basado principalmente en deuda interior negociable, que ha proporcionado 13.406 millones de euros, un 26,6% menos que en marzo de 2009. Por su parte, las Letras en circulación han registrado una reducción neta de 1.714 millones. Cabe destacar que por primera vez desde enero de 2007 se han vuelto a emitir letras a 18 meses por 4.781 millones de euros. Las Letras a corto plazo han registrado mayores amortizaciones que emisiones por 6.495 millones.

Necesidad (-) o Capacidad (+) de financiación

Contabilidad nacional

En millones de euros

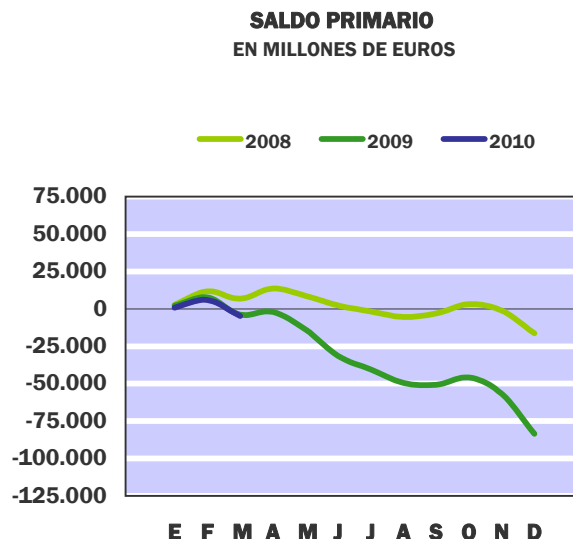
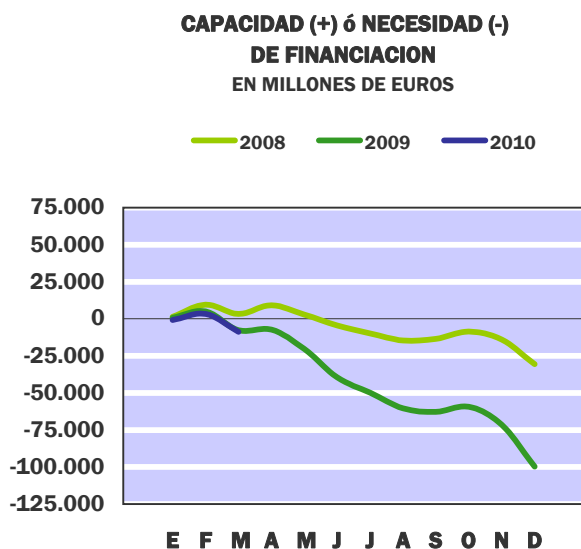
	En el mes de MARZO			ACUMULADO a fin de mes		
	<u>2009</u>	<u>2010</u>	%	<u>2009</u>	<u>2010</u>	%
EN MILLONES DE EUROS						
Recursos no financieros	2.009	4.253	111,7	30.103	31.772	5,5
Empleos no financieros (PDE)	14.811	16.438	11,0	37.835	40.680	7,5
NECESIDAD (-) O CAPACIDAD (+) DE FINANCIACIÓN (PDE)	-12.802	-12.185	-4,8	-7.732	-8.908	15,2
SALDO PRIMARIO	-11.464	-10.767	-6,1	-3.871	-4.803	24,1

EN PORCENTAJE DEL PIB						
	<u>2009</u>	<u>2010</u>	%	<u>2009</u>	<u>2010</u>	%
Recursos no financieros	0,19	0,40	-	2,86	3,02	-
Empleos no financieros (PDE)	1,41	1,56	-	3,60	3,86	-
NECESIDAD (-) O CAPACIDAD (+) DE FINANCIACIÓN (PDE)	-1,22	-1,16	-	-0,74	-0,85	-
SALDO PRIMARIO	-1,09	-1,02	-	-0,37	-0,46	-

Pro-memoria:

PIB utilizado

1.051.151 1.053.253



A finales del mes de marzo de 2010 el Estado ha registrado un déficit por importe de 8.908 millones de euros, saldo que supone un aumento de un 15,2% con respecto al obtenido en el mismo periodo del año anterior.

Si se mide con relación al PIB estimado, el déficit del Estado a finales del tercer mes del año es equivalente al 0,85% de dicha magnitud y en el mismo periodo de 2009 fue equivalente al 0,74% del PIB.

El saldo primario, una vez deducidos los intereses del periodo, con una cifra de 4.105 millones de euros, ha registrado un déficit de 4.803 millones de euros equivalente al 0,46% del PIB, mientras que a finales de marzo de 2009 el déficit primario ascendió a 3.871 millones de euros, un 0,37% del PIB.

Los recursos no financieros hasta finales del mes de marzo del año en curso han ascendido a 31.772 millones de euros, con un ascenso interanual del 5,5%. Del importe anterior, 30.492 millones de euros corresponden a impuestos que han aumentado un 7,4% respecto a marzo de 2009. Los empleos no financieros, con una cifra de 40.680 millones de euros, han aumentado un 7,5% en relación a marzo del año anterior. Del importe anterior, el 58,7% se ha destinado a financiar la actividad económica de los otros agentes de las Administraciones Públicas a través de transferencias corrientes y de capital.

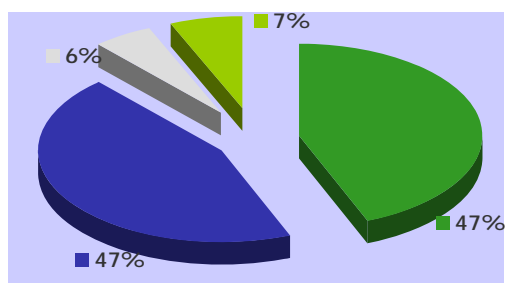
Recursos no financieros

Contabilidad nacional

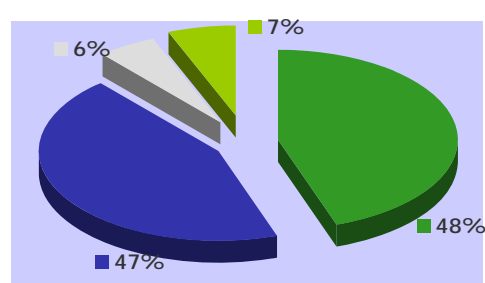
En millones de euros

	En el mes de MARZO			ACUMULADO a fin de mes		
	2009	2010	%	2009	2010	%
IMPUESTOS Y COTIZACIONES SOCIALES	2.280	4.742	108,0	30.433	32.627	7,2
* Impuestos sobre la producción y las importaciones	-609	1.323	-	14.109	15.349	8,8
- IVA	-1.328	562	-	11.335	12.520	10,5
- Otros	719	761	5,8	2.774	2.829	2,0
* Impuestos corrientes sobre la renta, el patrimonio, etc	2.205	2.690	22,0	14.269	15.113	5,9
* Impuestos sobre el capital	5	15	200,0	14	30	114,3
* Cotizaciones sociales	679	714	5,2	2.041	2.135	4,6
RENTAS DE LA PROPIEDAD	1.084	1.220	12,5	1.727	1.770	2,5
* Dividendos y otras rentas	956	918	-4,0	1.443	1.340	-7,1
* Intereses	128	302	135,9	284	430	51,4
PRODUCCIÓN DE MERCADO Y PAGOS POR OTRA PRODUCCIÓN NO DE MERCADO	83	95	14,5	270	262	-3,0
OTROS RECURSOS NO FINANCIEROS	-1.438	-1.804	25,5	-2.327	-2.887	24,1
* Transferencias entre AAPP	29	-79	-	164	28	-82,9
* Otros ingresos	-1.467	-1.725	17,6	-2.491	-2.915	17,0
TOTAL RECURSOS NO FINANCIEROS	2.009	4.253	111,7	30.103	31.772	5,5

2009



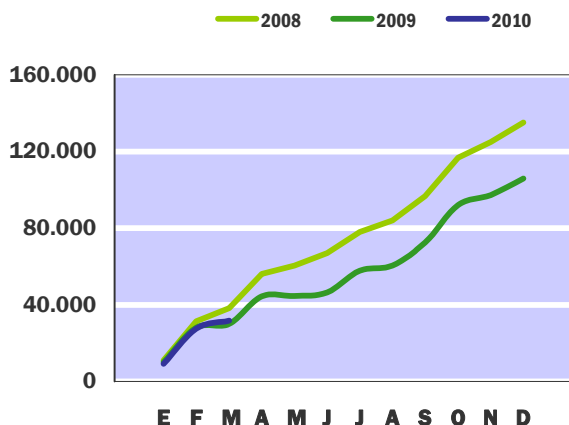
2010



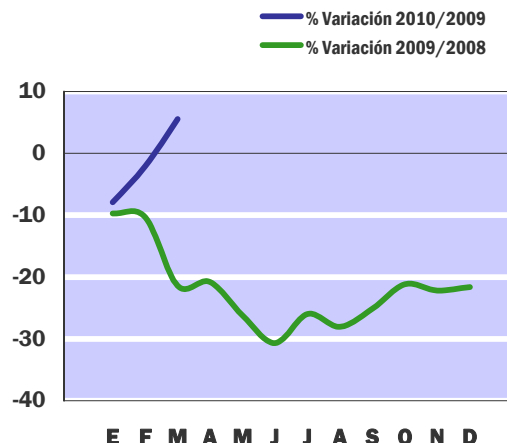
■ Impuestos sobre la producción y las importaciones
 ■ Impuestos sobre la renta
 ■ Rentas de la propiedad
 ■ Cotizaciones sociales

■ Impuestos sobre la producción y las importaciones
 ■ Impuestos sobre la renta
 ■ Rentas de la propiedad
 ■ Cotizaciones sociales

RECURSOS NO FINANCIEROS
MILLONES DE EUROS
SOBRE CIFRAS ACUMULADAS



RECURSOS NO FINANCIEROS
TASAS DE VARIACIÓN INTERANUAL
SOBRE CIFRAS ACUMULADAS



Los recursos no financieros del Estado ascendieron en el primer trimestre de 2010 a 31.772 millones de euros, un 5,5% más que en igual periodo del año anterior. Este resultado viene determinado por el aumento de los recursos impositivos, que representan el 96,0% de los recursos totales no financieros, y de las cotizaciones sociales en un 7,4% y 4,6%, respectivamente, así como por el descenso del resto no financiero en un 159,1%.

Los impuestos sobre la producción y las importaciones con 15.349 millones de euros, registran un aumento del 8,8%, debido básicamente al comportamiento del IVA, que supone el 81,6% de los recursos de esta rúbrica. El IVA asciende a 12.520 millones de euros, un 10,5% más que hasta marzo de 2009, tasa en la que influye además del descenso de la participación de las Administraciones Territoriales, la evolución del gasto final sujeto al IVA que registra en el cuarto trimestre de 2009 un aumento del 4,5%, frente al descenso del 3,1% del trimestre anterior, así como el mejor comportamiento del IVA Importaciones. Los demás impuestos sobre la producción y las importaciones, que recogen los recursos procedentes en su mayor parte de la imposición sobre consumos específicos, ascienden a 2.829 millones de euros, y experimentan un aumento del 2,0%.

Los impuestos corrientes sobre la renta y el patrimonio ascienden a 15.113 millones de euros, cifra que supone un crecimiento del 5,9% respecto a igual trimestre de 2009, impulsado por el aumento de las retenciones sobre las rentas del trabajo, como consecuencia de la supresión parcial de la deducción a cuenta de hasta 400 euros sobre salarios y pensiones.

Las rentas de la propiedad con 1.770 millones de euros, muestran un aumento del 2,5%, debido, principalmente, a los intereses procedentes de inversiones del Fondo de Adquisición de Activos Financieros que ascienden a 164 millones de euros, sin correspondencia en 2009, y al aumento de los beneficios de las loterías en un 3,9%. Los beneficios del Banco de España registran un descenso del 15,5%, así como los recursos por ventas de la producción en un 3,0% y las transferencias entre Administraciones Públicas un 82,9%, debido a los menores recursos recibidos de Comunidades Autónomas. La partida "otros ingresos" con una cifra negativa de 2.915 millones, supera en un 17,0% la del primer trimestre de 2009, como consecuencia del aumento en un 11,7% de la transferencia de capital negativa derivada del ajuste por recaudación incierta tributaria.

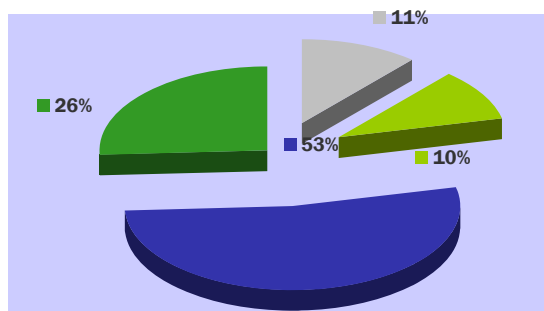
Empleos no financieros

Contabilidad nacional

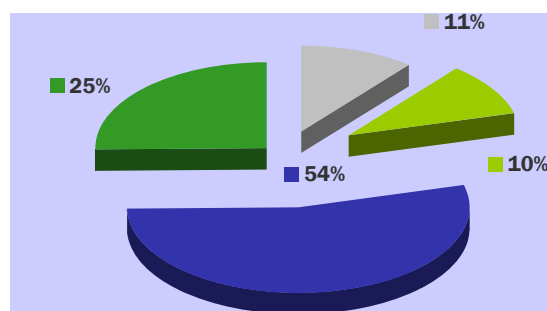
En millones de euros

	En el mes de MARZO			ACUMULADO a fin de mes		
	2009	2010	%	2009	2010	%
CONSUMOS INTERMEDIOS	423	395	-6,6	791	587	-25,8
REMUNERACIÓN DE ASALARIADOS	1.518	1.494	-1,6	4.267	4.363	2,2
INTERESES (PDE)	1.338	1.418	6,0	3.861	4.105	6,3
PRESTACIONES SOCIALES DISTINTAS DE LAS TRANSFERENCIAS SOCIALES EN ESPECIE	846	863	2,0	2.484	2.583	4,0
TRANSFERENCIAS SOCIALES EN ESPECIE A FAMILIAS PROPORCIONADAS POR PRODUCTORES DE MERCADO	47	74	57,4	72	77	6,9
TRANSFERENCIAS CORRIENTES ENTRE AA.PP.	7.610	9.453	24,2	19.935	21.890	9,8
OTROS EMPLEOS CORRIENTES	1.196	823	-31,2	3.359	3.791	12,9
EMPLEOS DE CAPITAL	1.833	1.918	4,6	3.066	3.284	7,1
- Formación bruta de capital fijo	595	468	-21,3	881	794	-9,9
- Transferencias de capital entre AA.PP.	1.225	1.198	-2,2	1.973	2.004	1,6
- Adquisición neta de activos no financieros no producidos	15	9	-40,0	28	25	-10,7
- Otros gastos de capital	-2	243	-	184	461	150,5
TOTAL EMPLEOS NO FINANCIEROS (PDE)	14.811	16.438	11,0	37.835	40.680	7,5

2009

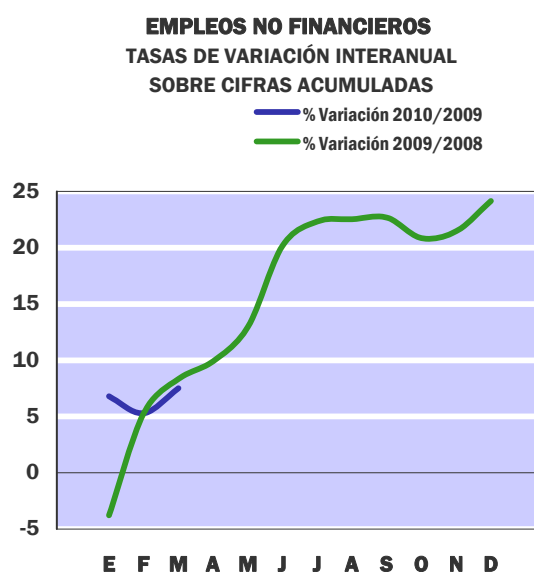
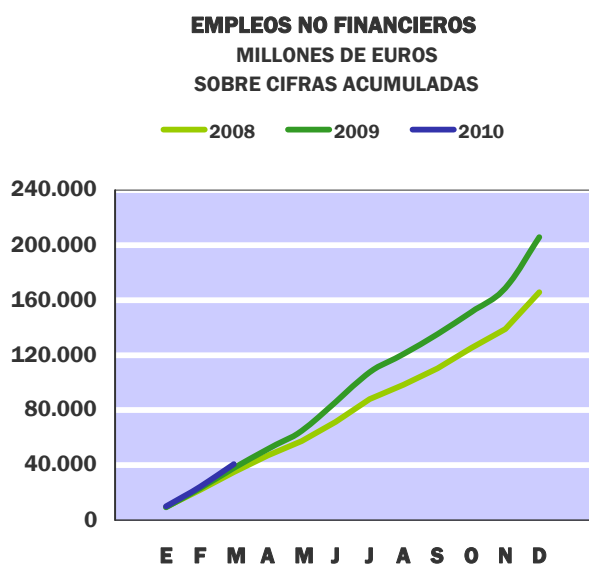


2010



■ Remuneración de asalariados
 ■ Intereses
 ■ Transferencias entre Administraciones públicas
 ■ Resto de empleos corrientes y de capital

■ Remuneración de asalariados
 ■ Intereses
 ■ Transferencias entre Administraciones públicas
 ■ Resto de empleos corrientes y de capital



En el primer trimestre de 2010, los empleos no financieros del Estado han alcanzado 40.680 millones de euros, un 7,5% más que en 2009.

Las transferencias corrientes entre Administraciones Públicas que representan el 53,8% del total de los empleos no financieros, se elevan a 21.890 millones de euros, un 9,8% más que en 2009. Este crecimiento se debe principalmente a la concesión, por importe de 2.352 millones de euros, de anticipos a cuenta de los recursos adicionales del nuevo sistema de financiación, gasto inexistente en 2009, así como a las transferencias a favor de las administraciones de la Seguridad Social que crecen un 23,6% debido a las aportaciones al Servicio Público de Empleo Estatal por importe de 4.110 millones de euros, 2.104 millones de euros más que en el ejercicio anterior. Por el contrario, las transferencias a Corporaciones Locales con 2.954 millones de euros, descienden un 20,5%. Las transferencias a Organismos de la Administración Central se han situado en 1.526 millones de euros, cifra inferior en un 6,6% a la registrada en 2009.

La remuneración de asalariados se ha situado en 4.363 millones de euros, con un aumento del 2,2%. Los intereses derivados del endeudamiento del Estado, valorados según el criterio de devengo, han sido de 4.105 millones de euros y un 6,3% superiores a los del año anterior.

Los otros empleos corrientes, con 3.791 millones de euros, aumentan un 12,9%, destacando el incremento en 496 millones de euros de la aportación española a la Unión Europea por el recurso basado en la Renta Nacional Bruta, hasta situarse en 2.974 millones de euros.

El total de los empleos de capital ha sido de 3.284 millones de euros, de los cuales, 2.004 millones corresponden a transferencias de capital entre administraciones públicas que crecen un 1,6% motivado por el aumento de los fondos transferidos a Corporaciones Locales a través del Fondo Estatal de Inversión Local que con 1.256 millones se ha incrementado un 56,2%. La ayuda a la inversión y otras transferencias de capital se han situado en 461 millones, de los cuales 100 millones corresponden a la Subvención para la adquisición de vehículos del Plan 2000E, aprobado por RD 898/2009.

Principales indicadores del Estado

En millones de EUROS

	Contabilidad de caja				Contabilidad nacional			
	Ingresos no financieros	Pagos no financieros	Déficit (-) o Superávit (+) de caja	Saldo primario	Recursos no financieros	Empleos no financieros (PDE)	Necesidad (-) o Capacidad (+) de financiación (PDE)	Saldo primario
2004	114.793	114.733	60	16.810	116.577	127.271	-10.694	4.298
2005	128.777	122.755	6.022	23.853	130.171	128.551	1.620	15.933
2006	141.846	130.375	11.471	27.090	147.220	142.202	5.018	18.825
2007	159.839	139.704	20.135	34.674	165.010	152.919	12.091	28.349
2008	129.335	148.082	-18.747	-2.818	135.145	165.717	-30.572	-16.382
2009	102.038	189.319	-87.281	-69.631	105.929	205.714	-99.785	-83.527
2010 Mar.	32.759	48.305	-15.546	-7.967	31.772	40.680	-8.908	-4.803

2007

Enero	12.190	15.932	-3.742	1.324	11.116	8.203	2.913	4.091
Febrero	32.045	25.814	6.231	11.914	31.688	18.740	12.948	15.187
Marzo	37.782	35.466	2.316	8.016	37.836	31.156	6.680	10.113
Abril	62.099	45.594	16.505	22.691	62.278	42.103	20.175	24.750
Mayo	65.523	54.303	11.220	17.544	66.236	52.644	13.592	19.353
Junio	69.126	64.958	4.168	10.689	70.473	65.218	5.255	12.200
Julio	85.774	82.457	3.317	15.150	86.683	79.159	7.524	15.664
Agosto	99.654	92.426	7.228	19.386	101.836	90.020	11.816	21.141
Septiembre	111.523	101.354	10.169	22.351	114.152	101.899	12.253	22.753
Octubre	138.328	113.249	25.079	39.248	141.360	113.581	27.779	39.473
Noviembre	148.408	124.304	24.104	38.430	152.395	127.032	25.363	38.191
Diciembre	159.839	139.704	20.135	34.674	165.010	152.919	12.091	26.122

2008

Enero	12.833	18.123	-5.290	437	11.089	9.655	1.434	2.640
Febrero	31.634	27.803	3.831	10.232	31.338	21.872	9.466	11.734
Marzo	38.181	36.909	1.272	7.804	38.320	34.928	3.392	6.805
Abril	56.246	47.870	8.376	15.228	56.189	47.066	9.123	13.655
Mayo	59.923	56.738	3.185	10.268	60.404	57.447	2.957	8.659
Junio	65.624	67.689	-2.065	5.454	66.982	71.554	-4.572	2.267
Julio	76.764	87.317	-10.553	2.608	78.075	87.987	-9.912	-1.869
Agosto	81.588	96.625	-15.037	-1.620	83.985	98.559	-14.574	-5.334
Septiembre	93.566	106.575	-13.009	905	96.727	110.234	-13.507	-3.087
Octubre	112.640	119.458	-6.818	8.717	116.758	125.259	-8.501	3.187
Noviembre	120.150	131.488	-11.338	4.370	124.937	138.904	-13.967	-1.087
Diciembre	129.335	148.082	-18.747	-2.818	135.145	165.717	-30.572	-16.382

Principales indicadores del Estado

En millones de EUROS

	Contabilidad de caja				Contabilidad nacional			
	Ingresos no financieros	Pagos no financieros	Déficit (-) o Superávit (+) de caja	Saldo primario	Recursos no financieros	Empleos no financieros (PDE)	Necesidad (-) o Capacidad (+) de financiación (PDE)	Saldo primario
2004	114.793	114.733	60	16.810	116.577	127.271	-10.694	4.298
2005	128.777	122.755	6.022	23.853	130.171	128.551	1.620	15.933
2006	141.846	130.375	11.471	27.090	147.220	142.202	5.018	18.825
2007	159.839	139.704	20.135	34.674	165.010	152.919	12.091	28.349
2008	129.335	148.082	-18.747	-2.818	135.145	165.717	-30.572	-16.382
2009	102.038	189.319	-87.281	-69.631	105.929	205.714	-99.785	-83.527
2010 Mar.	32.759	48.305	-15.546	-7.967	31.772	40.680	-8.908	-4.803

2009

Enero	10.377	12.735	-2.358	-2.247	10.009	9.290	719	2.057
Febrero	28.656	28.726	-70	5.177	28.094	23.024	5.070	7.593
Marzo	31.269	42.614	-11.345	-5.194	30.103	37.835	-7.732	-3.871
Abril	45.882	54.349	-8.467	-1.461	44.501	51.729	-7.228	-2.040
Mayo	45.680	64.782	-19.102	-11.947	44.572	64.901	-20.329	-13.755
Junio	46.352	83.171	-36.819	-29.405	46.427	85.980	-39.553	-31.604
Julio	57.757	108.703	-50.946	-36.154	57.803	107.639	-49.836	-40.455
Agosto	59.181	121.633	-62.452	-47.352	60.416	120.756	-60.340	-49.592
Septiembre	70.701	133.501	-62.800	-47.483	72.453	135.234	-62.781	-50.706
Octubre	89.517	147.119	-57.602	-42.057	92.062	151.372	-59.310	-45.827
Noviembre	95.092	163.600	-68.508	-51.166	97.194	168.718	-71.524	-56.680
Diciembre	102.038	189.319	-87.281	-69.631	105.929	205.714	-99.785	-83.527

2010

Enero	10.725	14.315	-3.590	-3.479	9.217	9.923	-706	734
Febrero	27.529	35.288	-7.759	-407	27.519	24.242	3.277	5.964
Marzo	32.759	48.305	-15.546	-7.967	31.772	40.680	-8.908	-4.803
Abril								
Mayo								
Junio								
Julio								
Agosto								
Septiembre								
Octubre								
Noviembre								
Diciembre								

Notas metodológicas

A LA CONTABILIDAD DE CAJA

En la contabilidad de caja se recogen los flujos monetarios de ingresos recaudados y de pagos realizados en el período de referencia. El ámbito de cobertura alcanza a las operaciones efectuadas a través de los registros contables del Presupuesto del Estado y de operaciones no presupuestarias, que constituyen el sistema de la contabilidad pública en sentido estricto. La valoración de las operaciones se realiza de acuerdo a un criterio estricto de caja, es decir, se consideran los ingresos y pagos realizados en cada período, que corresponden tanto a derechos y obligaciones reconocidas en el Presupuesto corriente del ejercicio, como a los derechos y obligaciones que fueron reconocidas en presupuestos de años anteriores y que quedaron pendientes de cobro y de pago, respectivamente.

La información estadística de base procede, prácticamente en su totalidad, de los datos de ingresos, gastos, y operaciones no presupuestarias registrados en el Sistema de Información Contable (SIC), que es la aplicación informática de la contabilidad de la Administración General del Estado que gestiona la IGAE. Los datos se presentan desde un enfoque esencialmente económico, pretendiendo evitar la complejidad de los registros de la contabilidad pública, eliminando las operaciones internas entre ellos, y agregando la información en categorías fácilmente identificables con el propósito de hacer comprensible la situación y evolución de la incidencia monetaria de las principales operaciones realizadas por el Estado durante un período determinado.

Para el análisis de la evolución de los ingresos no financieros se ha tenido en cuenta los ingresos totales no financieros (suma de los ingresos no financieros del Estado y la participación de las Administraciones Territoriales en aquellos impuestos cedidos parcialmente).

AJUSTES PARA LA OBTENCIÓN DE LOS INGRESOS NO FINANCIEROS HOMOGÉNEOS. La descripción detallada de la homogeneización de la tasa interanual de los ingresos tributarios puede encontrarse en el apartado 5 del capítulo V “Notas explicativas y fuentes” del Informe mensual de Recaudación que se difunde en la sección de Estadísticas Tributarias de la página web de la AEAT (www.aeat.es). No obstante, entre los ajustes que afectan a los ingresos impositivos se deben destacar, en primer lugar, las devoluciones adelantadas o retrasadas respecto al ritmo de ejecución de una campaña considerada como normal o tipo para las principales figuras impositivas (IRPF, Impuesto de Sociedades, e IVA), y, en segundo lugar, los ingresos de evolución más atípica en el tiempo, principalmente los asociados a las retenciones del trabajo de las Administraciones Públicas (se sustituyen los ingresos realizados por los derechos reconocidos, ajustando las diferentes periodicidades de las autoliquidaciones), las retenciones de capital sobre intereses de la Deuda Pública (los periodos de vencimientos de la Deuda y los criterios de distribución entre IRPF, Impuesto de Sociedades e Impuesto sobre la Renta de los no Residentes han cambiado significativamente en los últimos años).

En cuanto a los ajustes efectuados a los ingresos no impositivos, cabe señalar entre otros los considerados de evolución más irregular en el tiempo como la tasa de reserva de dominio público radioeléctrico (dentro del capítulo de Tasas y otros ingresos) y los beneficios del Banco de España (dentro del capítulo de Ingresos patrimoniales).

Para el análisis de la evolución de los pagos no financieros se han tenido en cuenta los pagos totales no financieros del ejercicio, incluyendo dentro de los mismos los pagos satisfechos como contraprestación por las obligaciones reconocidas en el periodo, los pagos realizados durante cada periodo para satisfacer obligaciones reconocidas con cargo a presupuestos de ejercicios anteriores y que no se hicieron efectivas en los mismos, y las cantidades efectivamente satisfechas antes de su aplicación definitiva al presupuesto de gastos (pagos extrapresupuestarios).

A LA CONTABILIDAD NACIONAL

La información se elabora siguiendo los criterios generales de contabilidad nacional establecidos por el Sistema Europeo de Cuentas (SEC 95) y de acuerdo a las reglas específicas del Manual del SEC 95 sobre el déficit público y la deuda pública, que constituyen el marco de referencia de obligado cumplimiento para todos los países miembros de la Unión Europea. En el sistema de contabilidad nacional los flujos se registran ateniéndose al principio de devengo, es decir, cuando se crea, transforma o extingue el valor económico, o cuando nacen, se transforman o se cancelan los derechos y las obligaciones.

La cobertura de los datos del Estado en contabilidad nacional incluye las operaciones anotadas en los registros de la contabilidad pública, Presupuesto del Estado y operaciones no presupuestarias, así como las operaciones efectuadas a través de las cuentas del Tesoro en el Banco de España, y todas aquellas operaciones que realizan otras unidades públicas por cuenta del Estado, independientemente del momento en el que se efectúe su aplicación a los registros de la contabilidad pública. Las operaciones del Presupuesto del Estado se registran en el momento en que se reconoce el derecho o la obligación, mientras que las efectuadas a través de los otros registros contables se consideran en el mismo momento en que se realizan.

En el cuadro de la página 18, dentro de los "otros ingresos" se incluye el ajuste por recaudación incierta, minorando las transferencias de capital recibidas.

Las fuentes de información estadística comprenden los registros del Sistema de Información Contable (SIC) de la IGAE, así como información estadística procedente de la Dirección General del Tesoro y Política Financiera. De igual modo, se utiliza información suministrada por la Intervención General del Banco de España, con relación a los movimientos de las operaciones realizadas a través de las cuentas del Estado en el Banco de España, y otros registros estadísticos de unidades públicas que efectúan operaciones por cuenta del Estado.