

Principales indicadores de la actividad económica y financiera del Estado

SEPTIEMBRE 2007

N.I.P.O.: 601-07-032-6

Elaboración y Coordinación:

Intervención General Administración del Estado
Subdirección General de Análisis y Cuentas
Económicas del Sector Público

<http://www.igae.pap.meh.es>

Informes y cuentas económicas del sector público

Índice

PRINCIPALES INDICADORES

Saldo de las operaciones no financieras del Estado	4
--	---

CONTABILIDAD DE CAJA

Déficit (-) o superávit (+) de caja no financiero	6
Texto y gráficos	7
Ingresos no financieros	8
Texto	10
Ingresos homogéneos y gráficos	11
Pagos no financieros	12
Texto y gráficos	13
Necesidad (-) o capacidad (+) de endeudamiento y variación de pasivos financieros	14
Texto y gráficos	15

CONTABILIDAD NACIONAL

Necesidad (-) o capacidad (+) de financiación	16
Texto y gráficos	17
Recursos no financieros	18
Texto y gráficos	19
Empleos no financieros	20
Texto y gráfico	21
Anexo estadístico	22
Notas metodológicas	24

CALENDARIO DE LAS NEDD DEL FMI

De acuerdo a los requisitos establecidos en las Normas Especiales para la Divulgación de Datos (NEDD) del Fondo Monetario Internacional (FMI), la IGAE publica a través de la red INTERNET un calendario que indica las fechas concretas, o aproximadas, en las que serán difundidos los datos correspondientes a los indicadores económicos relativos al sector fiscal, dentro del proyecto NEDD, que son elaborados por la IGAE y que están referidos al déficit en contabilidad nacional del sector Administraciones Públicas y del Estado. Dicho calendario se publica en la sección "Indicadores y cuentas económicas del Sector Público" dentro de la dirección <http://www.igae.pap.meh.es>

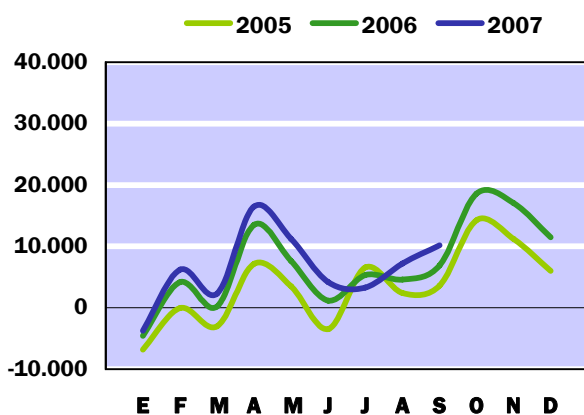
Déficit (-) o Superávit (+) de caja no financiero

Contabilidad de caja

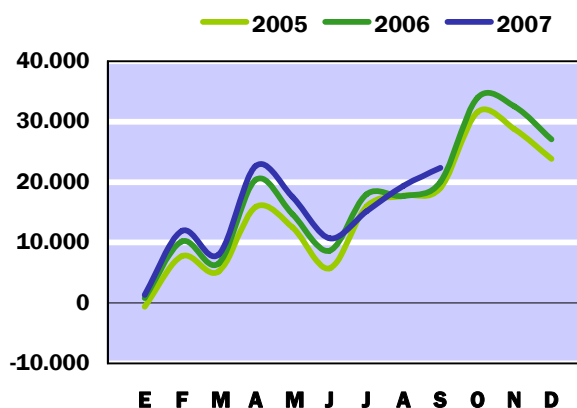
En millones de euros

	En el mes de SEPTIEMBRE			ACUMULADO a fin de mes		
	<u>2006</u>	<u>2007</u>	%	<u>2006</u>	<u>2007</u>	%
EN MILLONES DE EUROS						
Ingresos no financieros	10.804	11.869	9,9	99.683	111.523	11,9
Pagos no financieros	8.469	8.928	5,4	92.770	101.354	9,3
DÉFICIT (-) O SUPERÁVIT (+) DE CAJA	2.335	2.941	26,0	6.913	10.169	47,1
SALDO PRIMARIO	2.358	2.965	25,7	20.052	22.351	11,5
EN PORCENTAJE DEL PIB						
Ingresos no financieros	1,10	1,13	-	10,16	10,61	-
Pagos no financieros	0,86	0,85	-	9,46	9,64	-
DÉFICIT (-) O SUPERÁVIT (+) DE CAJA	0,24	0,28	-	0,70	0,97	-
SALDO PRIMARIO	0,24	0,28	-	2,04	2,13	-
Pro-memoria:						
PIB utilizado	980.954	1.051.100				

DÉFICIT (-) o SUPERÁVIT (+) DE CAJA
CIFRAS ACUMULADAS
EN MILLONES DE EUROS



SALDO PRIMARIO EN CAJA
CIFRAS ACUMULADAS
EN MILLONES DE EUROS



A finales del tercer trimestre del año, el saldo de las operaciones no financieras del Estado asciende a 10.169 millones de euros, muy por encima del saldo también positivo del mismo periodo del año anterior. Valorado en términos del PIB estimado para el conjunto del ejercicio, este superávit de caja representa el 0,97%, 0,27 puntos por encima del porcentaje de 2006.

Los ingresos no financieros obtenidos por el Estado a finales del mes de septiembre han ascendido a 111.523 millones de euros, superiores en un 11,9% a los del mismo período del año anterior. No obstante, hay que considerar que esta cifra se encuentra minorada en un importe de 41.491 millones de euros, cantidad correspondiente a la participación de los entes territoriales en los impuestos del Estado de acuerdo con su sistema de financiación, con lo que el volumen total recaudado hasta finales de septiembre asciende a 153.014 millones de euros, un 13,8% más que en 2006. En términos del PIB la recaudación neta del Estado, sin contar la participación territorial, representa el 10,61%, con un avance de 0,45 puntos respecto del ejercicio anterior.

Los pagos no financieros realizados hasta finales del tercer trimestre del año han ascendido a 101.354 millones de euros, un 9,3% más elevados que los obtenidos a finales del mismo mes del año anterior. En términos del PIB, representan el 9,64%, con un avance interanual de 0,18 puntos.

El saldo primario del Estado, que se obtiene descontando el impacto de los pagos por intereses en el saldo de caja, ha ascendido a 22.351 millones de euros, un 11,5% superior al superávit primario de 2006, a pesar de que los gastos financieros han descendido en un 7,3%, con una cifra a finales de septiembre de 12.182 millones de euros. En términos del PIB el superávit primario de caja absorbe el 2,13%, superior en 0,09 puntos al ratio registrado en el mismo período de 2006.

Ingresos no financieros

Contabilidad de caja

En millones de euros

	En el mes de SEPTIEMBRE							
	2006			2007			% Variación	
	Estado	CCAA CCLL	TOTAL	Estado	CCAA CCLL	TOTAL	Estado	TOTAL
IMPUESTOS DIRECTOS Y COTIZACIONES SOCIALES	5.086	1.601	6.687	5.927	1.788	7.715	16,5	15,4
- Renta de personas físicas	4.322	1.601	5.923	4.906	1.788	6.694	13,5	13,0
- Renta de sociedades	545	-	545	640	-	640	17,4	17,4
- Renta de no residentes	155	-	155	318	-	318	105,2	105,2
- Cuota de derechos pasivos	58	-	58	58	-	58	0,0	-
- Otros	6	-	6	5	-	5	-16,7	-16,7
IMPUESTOS INDIRECTOS	4.502	2.304	6.806	4.945	2.582	7.527	9,8	10,6
- Impuesto sobre el valor añadido (IVA)	3.221	1.569	4.790	3.522	1.844	5.366	9,3	12,0
* IVA. Importaciones	722	-	722	812	-	812	12,5	12,5
* IVA. Operaciones interiores	2.499	1.569	4.068	2.710	1.844	4.554	8,4	11,9
- Impuestos especiales	914	735	1.649	1.015	738	1.753	11,1	6,3
* Alcohol y bebidas derivadas	52	35	87	50	38	88	-3,8	1,1
* Cerveza	21	11	32	19	9	28	-9,5	-12,5
* Productos intermedios	1	-	1	1	1	2	-	100,0
* Labores del Tabaco	342	229	571	416	218	634	21,6	11,0
* Hidrocarburos	493	379	872	524	384	908	6,3	4,1
* Electricidad	5	81	86	5	88	93	-	8,1
- Impuesto sobre primas de seguro	229	-	229	253	-	253	10,5	10,5
- Tráfico exterior	136	-	136	155	-	155	14,0	14,0
- Otros	2	-	2	-	-	-	-	-
TASAS, PRECIOS PÚBLICOS Y OTROS INGRESOS	227	-	227	190	-	190	-16,3	-16,3
TRANSFERENCIAS CORRIENTES	819	-	819	821	-	821	0,2	0,2
INGRESOS PATRIMONIALES	34	-	34	47	-	47	38,2	38,2
ENAJENACIÓN DE INVERSIONES REALES	19	-	19	12	-	12	-36,8	-36,8
TRANSFERENCIAS DE CAPITAL	177	-	177	51	-	51	-71,2	-71,2
Otros ingresos sin clasificar	-60	-	-60	-124	-	-124	106,7	106,7
TOTAL INGRESOS NO FINANCIEROS	10.804	3.905	14.709	11.869	4.370	16.239	9,9	10,4

Ingresos no financieros

Contabilidad de caja

En millones de euros

	ACUMULADO a fin de mes							
	2006			2007			% Variación	
	Estado	CCAA CCLL	TOTAL	Estado	CCAA CCLL	TOTAL	Estado	TOTAL
IMPUESTOS DIRECTOS Y COTIZACIONES SOCIALES	54.929	14.399	69.328	65.957	18.630	84.587	20,1	22,0
- Renta de personas físicas	30.780	14.399	45.179	33.978	18.630	52.608	10,4	16,4
- Renta de sociedades	22.280	-	22.280	29.372	-	29.372	31,8	31,8
- Renta de no residentes	1.178	-	1.178	1.779	-	1.779	51,0	51,0
- Cuota de derechos pasivos	650	-	650	758	-	758	16,6	16,6
- Otros	41	-	41	70	-	70	70,7	70,7
IMPUESTOS INDIRECTOS	36.520	20.354	56.874	35.950	22.861	58.811	-1,6	3,4
- Impuesto sobre el valor añadido (IVA)	27.006	13.829	40.835	24.940	16.685	41.625	-7,7	1,9
* IVA. Importaciones	6.319	-	6.319	6.974	-	6.974	10,4	10,4
* IVA. Operaciones interiores	20.687	13.829	34.516	17.966	16.685	34.651	-13,2	0,4
- Impuestos especiales	7.249	6.525	13.774	8.588	6.176	14.764	18,5	7,2
* Alcohol y bebidas derivadas	389	307	696	383	328	711	-1,5	2,2
* Cerveza	114	87	201	118	86	204	3,5	1,5
* Productos intermedios	10	6	16	10	6	16	-	-
* Labores del Tabaco	2.350	2.039	4.389	3.257	1.818	5.075	38,6	15,6
* Hidrocarburos	4.387	3.363	7.750	4.754	3.206	7.960	8,4	2,7
* Electricidad	-1	723	722	66	732	798	-	10,5
- Impuesto sobre primas de seguro	1.064	-	1.064	1.124	-	1.124	5,6	5,6
- Tráfico exterior	1.177	-	1.177	1.289	-	1.289	9,5	9,5
- Otros	24	-	24	9	-	9	-62,5	-62,5
TASAS, PRECIOS PÚBLICOS Y OTROS INGRESOS	2.438	-	2.438	2.507	-	2.507	2,8	2,8
TRANSFERENCIAS CORRIENTES	3.752	-	3.752	4.272	-	4.272	13,9	13,9
INGRESOS PATRIMONIALES	1.063	-	1.063	1.591	-	1.591	49,7	49,7
ENAJENACIÓN DE INVERSIONES REALES	136	-	136	153	-	153	12,5	12,5
TRANSFERENCIAS DE CAPITAL	678	-	678	1.008	-	1.008	48,7	48,7
Otros ingresos sin clasificar	167	-	167	85	-	85	-49,1	-49,1
TOTAL INGRESOS NO FINANCIEROS	99.683	34.753	134.436	111.523	41.491	153.014	11,9	13,8

Ingresos no financieros

Contabilidad de caja

Los ingresos del Estado de naturaleza no financiera realizados hasta el mes de septiembre de 2007 ascienden a 111.523 millones de euros, un 11,9% más que en igual periodo del año anterior, tasa que se sitúa en el 13,8% antes de deducir la participación de las Administraciones Territoriales en el IRPF, IVA e Impuestos Especiales. Dicha participación crece un 19,4%, tasa en la que influye, principalmente, el adelanto al mes de julio en la entrega a dichas administraciones de la liquidación definitiva correspondiente al ejercicio 2005 y, en menor medida, el descenso de los antipos a cuenta de la liquidación definitiva de 2007 efectuados a las Comunidades Autónomas, un 15,1% menos que en igual periodo del año anterior. En el total de ingresos no financieros, los de naturaleza impositiva crecen un 13,6% y el resto un 16,8%.

La recaudación del Estado por impuestos directos se eleva a 65.957 millones de euros y registra un aumento del 20,1%, que se sitúa en el 22,0% antes de deducir la participación de las Administraciones Territoriales en el IRPF. El Impuesto sobre la Renta de las Personas Físicas crece un 16,4%, tasa que se sitúa en el 16,5% en términos homogéneos. En la evolución de este impuesto incide el resultado de la cuota diferencial positiva del ejercicio 2006 que supera en un 38,8% el de igual periodo del año anterior así como de las retenciones. Las retenciones del trabajo crecen un 9,7%, porcentaje en el que influye la evolución positiva de la masa salarial y la incidencia de la Reforma de 2007 en la paulatina moderación de su tasa de crecimiento. Las retenciones sobre el capital mobiliario, las ganancias de los fondos de inversión y arrendamientos, registran, en términos globales, un aumento del 41,9%, afectado por el intenso crecimiento de las rentas del capital, unido a la subida del 15 al 18 por 100 del tipo de retención. La recaudación del Impuesto de Sociedades crece un 31,8%, tasa que se reduce al 31,4% en términos homogéneos, al eliminar las diferencias en el ritmo de ejecución de las devoluciones. Este resultado obedece, básicamente, al ingreso de la cuota diferencial positiva correspondiente al ejercicio 2006 que registra un aumento del 34,2%, así como del primer pago fraccionado de 2007 que supera en un 17,6% al de igual periodo del año anterior.

La recaudación del Estado por impuestos indirectos se eleva a 35.950 millones de euros, un 1,6% menos que en igual periodo del año anterior. Esta tasa pasa a registrar un aumento del 3,4% antes de descontar la participación de las Administraciones Territoriales en el IVA e Impuestos Especiales. El crecimiento del IVA se modera hasta el 1,9%, debido al alto grado de realización de las devoluciones. En este sentido, las devoluciones realizadas hasta el mes de septiembre registran un aumento del 26,5% mientras que el de los ingresos brutos se sitúa en el 9,8%. Ajustando el mayor ritmo de ejecución de las devoluciones en 2007 al de las campañas tipo, el aumento del IVA en términos homogéneos se sitúa en el 4,1%. Los Impuestos Especiales, incluida la participación de las Administraciones Territoriales, crecen un 7,2%, afectados, básicamente, por la positiva evolución del Impuesto sobre las Labores del Tabaco cuyos ingresos registran un aumento del 15,6%, en el que incide el alza de los tipos impositivos y de los precios. La recaudación del Impuesto sobre Hidrocarburos crece un 2,7% y la de los impuestos sobre el Alcohol y las bebidas alcohólicas un 2,0%.

El resto de los ingresos no financieros del Estado asciende a 9.616 millones de euros, con un crecimiento generalizado de todos los capítulos presupuestarios. Los ingresos patrimoniales crecen un 49,7%, afectado por los beneficios ingresados por el Banco de España y los intereses recibidos. Las transferencias corrientes y de capital registran un aumento del 13,9% y 48,7%, respectivamente; impulsado, este último, por el fuerte ritmo del ingreso procedente del FEDER. Por último, el capítulo de tasas, precios públicos y otros ingresos crece un 2,8%.

Ingresos no financieros homogéneos

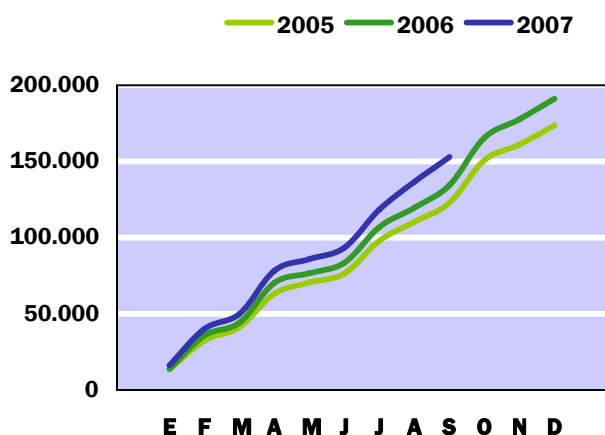
(Incluye la participación de las Administraciones Territoriales y otros ajustes)

En millones de euros

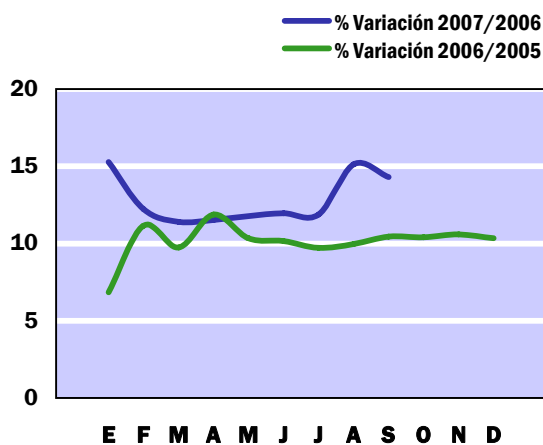
	En el mes de SEPTIEMBRE			ACUMULADO a fin de mes		
	2006	2007	%	2006	2007	%
IMPUESTOS DIRECTOS Y COTIZACIONES SOCIALES	6.832	7.806	14,3	69.290	84.471	21,9
- Renta de personas físicas	6.084	6.776	11,4	45.264	52.722	16,5
- Renta de sociedades	496	612	23,4	22.186	29.163	31,4
- Otros	252	418	65,9	1.840	2.586	40,5
IMPUESTOS INDIRECTOS	7.026	7.410	5,5	57.248	60.134	5,0
- Impuesto sobre el valor añadido (IVA)	4.964	5.209	4,9	40.922	42.613	4,1
- Impuestos especiales	1.696	1.793	5,7	14.062	15.099	7,4
- Otros	366	408	11,5	2.264	2.422	7,0
OTROS INGRESOS NO FINANCIEROS	1.205	995	-17,4	7.964	9.128	14,6
INGRESOS NO FINANCIEROS HOMOGÉNEOS	15.063	16.211	7,6	134.502	153.733	14,3

Nota : Los ajustes efectuados para la obtención de los ingresos homogéneos se encuentran detallados en las notas metodológicas de la página 24.

**INGRESOS NO FINANCIEROS
EN MILLONES DE EUROS**



**INGRESOS NO FINANCIEROS HOMOGÉNEOS
TASAS DE VARIACIÓN INTERANUAL
SOBRE CIFRAS ACUMULADAS**



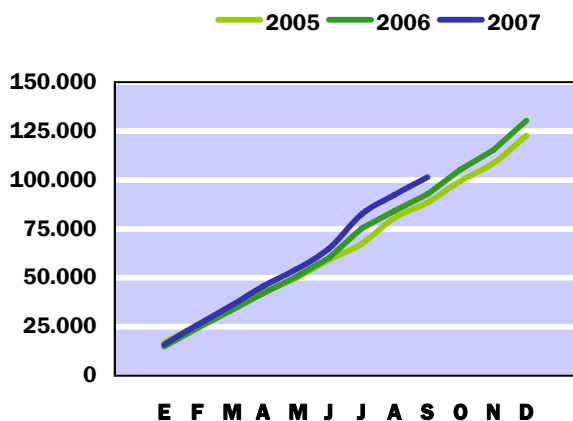
Pagos no financieros

Contabilidad de caja

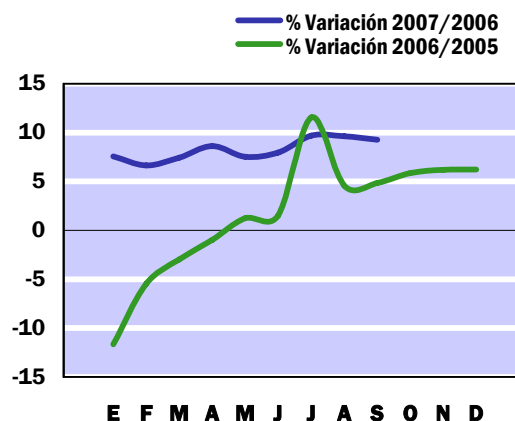
En millones de euros

	En el mes de SEPTIEMBRE			ACUMULADO a fin de mes		
	2006	2007	%	2006	2007	%
GASTOS DE PERSONAL	1.647	1.736	5,4	15.912	16.937	6,4
- Sueldos y salarios del personal activo	898	953	6,1	8.567	9.287	8,4
- Cotizaciones sociales y gastos sociales a cargo del empleador	178	176	-1,1	1.675	1.674	-0,1
- Prestaciones sociales	571	607	6,3	5.670	5.976	5,4
GASTOS CORRIENTES EN BIENES Y SERVICIOS	202	257	27,2	2.386	2.788	16,8
GASTOS FINANCIEROS	23	24	4,3	13.139	12.182	-7,3
- De deuda y préstamos del interior	-	-	-	12.178	11.214	-7,9
- De Letras del Tesoro	-	1	-	509	601	18,1
- De deuda y préstamos del exterior	-	1	-	250	252	0,8
- Otros gastos	23	22	-4,3	202	115	-43,1
TRANSFERENCIAS CORRIENTES	5.737	5.493	-4,3	51.490	57.581	11,8
- A Comunidades Autónomas	2.965	3.192	7,7	24.283	28.135	15,9
* Fondo de suficiencia	2.603	2.970	14,1	22.536	26.132	16,0
- A Corporaciones Locales	970	1.055	8,8	9.610	10.446	8,7
* Participación en los ingresos del Estado	969	1.053	8,7	9.513	10.283	8,1
- Al exterior	857	124	-85,5	7.653	8.026	4,9
* Aportación española al Presupuesto de la UE	849	117	-86,2	7.153	7.354	2,8
- Otras	945	1.122	18,7	9.944	10.974	10,4
INVERSIONES REALES	473	631	33,4	5.466	6.314	15,5
- Inversión civil	415	545	31,3	4.073	4.629	13,7
* Ministerio de Fomento	288	393	36,5	2.835	3.188	12,5
* Ministerio de Medio Ambiente	79	89	12,7	620	683	10,2
- Inversión del Ministerio de Defensa	58	86	48,3	1.393	1.685	21,0
TRANSFERENCIAS DE CAPITAL	387	787	103,4	4.377	5.552	26,8
- A Comunidades Autónomas	98	263	168,4	908	1.378	51,8
- A Organismos Autónomos	70	118	68,6	1.035	1.199	15,8
- A Sociedades mercantiles estatales, EE.EE. y OO.PP.	31	40	29,0	569	729	28,1
- Al sector privado	135	285	111,1	1.302	1.570	20,6
- Otras	53	81	52,8	563	676	20,1
TOTAL PAGOS NO FINANCIEROS	8.469	8.928	5,4	92.770	101.354	9,3

**PAGOS NO FINANCIEROS
EN MILLONES DE EUROS**



**PAGOS NO FINANCIEROS
TASAS DE VARIACIÓN INTERANUAL
SOBRE CIFRAS ACUMULADAS**



Hasta finales de septiembre de 2007, los pagos no financieros del Estado se han elevado a 101.354 millones de euros, un 9,3% más que en igual periodo del ejercicio anterior. Los pagos por operaciones corrientes, con 89.488 millones de euros, han crecido un 7,9%, mientras que las operaciones de capital han alcanzado 11.866 millones de euros, con un incremento del 20,6% respecto a 2006.

Las transferencias corrientes, con un total de 57.581 millones de euros, se incrementan un 11,8%. Destacan las transferencias a Comunidades Autónomas, con 28.135 millones de euros, un 15,9% más que en 2006, debido principalmente a los pagos con cargo al Fondo de Suficiencia por importe de 26.132 millones de euros, un 16,0% más que en 2006. Parte de este Fondo de Suficiencia se integra, junto con la garantía de financiación de los servicios de asistencia sanitaria, en la liquidación definitiva de la participación en ingresos del Estado del ejercicio 2005 por importe de 1.857 millones de euros. El abono de esta liquidación se ha adelantado con relación al año anterior, ejercicio en el que se hizo efectiva en el mes de octubre. Las transferencias a las Corporaciones Locales crecen un 8,7%, alcanzando 10.446 millones de euros. La aportación española al presupuesto de la Unión Europea se eleva a 7.354 millones de euros, con un crecimiento del 2,8% respecto al ejercicio anterior.

Los gastos financieros se sitúan en 12.182 millones de euros, 957 millones de euros menos que en 2006. No obstante, esta evolución está condicionada por el calendario de vencimientos de la deuda. Los gastos de personal, con 16.937 millones de euros, aumentan un 6,4%.

Las inversiones reales crecen un 15,5% hasta alcanzar 6.314 millones de euros, de los que 4.629 millones de euros se destinan a inversión civil, un 13,7% más que en 2006, y los restantes 1.685 millones de euros a inversión del Ministerio de Defensa, un 21,0% más que en 2006.

Las transferencias de capital, con 5.552 millones de euros, aumentan un 26,8%. Destacan las transferencias a Comunidades Autónomas con 1.378 millones de euros, un 51,8% más que en 2006, de los que 541 millones de euros corresponden al FCI. Las transferencias a familias e instituciones sin fines de lucro han supuesto 661 millones de euros, 256 millones más que en 2006.

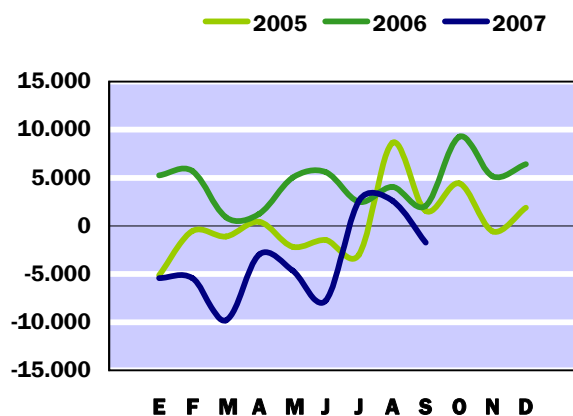
Necesidad (-) o capacidad (+) de endeudamiento

Contabilidad de caja

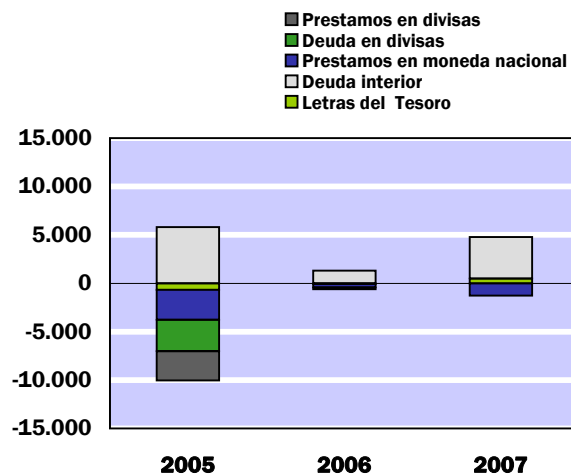
En millones de euros

	En el mes de SEPTIEMBRE			ACUMULADO a fin de mes		
	2006	2007	%	2006	2007	%
DÉFICIT (-) O SUPERÁVIT (+) DE CAJA NO FINANCIERO	2.335	2.941	26,0	6.913	10.169	47,1
VARIACIÓN NETA DE ACTIVOS FINANCIEROS	4.289	7.307	70,4	4.802	11.904	147,9
- Acciones y participaciones	27	7	-74,1	397	1.216	206,3
- Préstamos	-695	481	-	959	1.716	78,9
- Aportaciones patrimoniales	33	212	542,4	2.550	2.883	13,1
- Cuenta corriente en el Banco de España	-	97	-	-200	95	-
- Depósitos en instituciones financieras	4.904	6.552	33,6	4.208	9.167	117,8
- Otros activos netos	20	-42	-	-3.112	-3.173	2,0
NECESIDAD (-) O CAPACIDAD (+) DE ENDEUDAMIENTO	-1.954	-4.366	123,4	2.111	-1.735	-
- Letras del Tesoro	1.844	2.505	35,8	-93	464	-
* a doce meses o menos	952	2.505	163,1	-193	9.231	-
* a dieciocho meses	892	-	-	100	-8.767	-
- Deuda interior a medio y largo plazo	2.407	2.891	20,1	1.303	4.330	232,3
- Préstamos del interior	-60	-220	266,7	-370	-1.894	411,9
- Deuda en divisas	-	-	-	-	-	-
- Préstamos en divisas	-	-	-	-171	-	-
- Otros pasivos financieros netos	-2.237	-810	-63,8	-2.780	-1.165	-58,1
VARIACIÓN NETA DE PASIVOS FINANCIEROS	1.954	4.366	123,4	-2.111	1.735	-
- Variación de la cuenta corriente del Tesoro en el Banco de España y depósitos en instituciones financieras	4.904	6.649	35,6	4.008	9.262	131,1
VARIACIÓN NETA DE PASIVOS FINANCIEROS MENOS POSICIONES ACTIVAS DE TESORERÍA	-2.950	-2.283	-22,6	-6.119	-7.527	23,0

**NECESIDAD (-) O CAPACIDAD (+) DE ENDEUDAMIENTO
EN MILLONES DE EUROS**



**PRINCIPALES PASIVOS FINANCIEROS NETOS
EN MILLONES DE EUROS**



A finales del mes de septiembre, el Estado ha obtenido una **necesidad de endeudamiento** de 1.735 millones de euros, frente a la capacidad de endeudamiento de 2.111 millones de euros del mismo período del año anterior. No obstante, si se deduce la incidencia de la variación de los depósitos en el Banco de España y en instituciones financieras en ambos años, que presentan un aumento en 2007 de 9.262 millones de euros y en 2006 de 4.008 millones, se pasaría a obtener una capacidad de endeudamiento de 7.527 millones de euros, superior en un 23% a la cifra del año anterior.

Respecto al resto de activos financieros, las acciones y participaciones del Estado han aumentado en 1.216 millones de euros, de los que 941 millones proceden del aumento de la participación en SEITTSA y 205 millones al desembolso de cuotas en diversos organismos financieros multilaterales, entre los que destaca el BEI con 137 millones de euros.

Los préstamos netos concedidos por el Estado se han situado en 1.716 millones de euros, un 78,9% por encima de los de 2006. La investigación y el desarrollo continua siendo el principal objetivo de la financiación del Estado, y ha recibido recursos netos hasta septiembre por 2.347 millones de euros, de los cuales 1.200 millones se han destinado a financiar programas relacionados con la Defensa nacional. Desde el punto de vista cuantitativo, los préstamos a CESCE destacan en segundo lugar, y presentan un volumen de cancelaciones netas de 526 millones de euros. También se han concedido préstamos a familias para la financiación de estudios de postgrado por importe de 50 millones y a empresas para la reconversión y reindustrialización por 53 millones de euros.

Las aportaciones financieras han aumentado en términos netos en 2.883 millones de euros, frente a 2.550 millones en 2006. Entre ellas las aportaciones realizadas al FAD ascienden a 1.191 millones de euros, al ADIF con 602 millones y a RENFE- Operadora con 303 millones de euros.

El **endeudamiento neto** del Estado ha aumentado en los nueve primeros meses del año en 1.735 millones de euros, fundamentalmente por el incremento en circulación de las Letras a corto plazo, por 9.231 millones, y de la deuda interior negociable, por 4.330 millones. No obstante, si se tienen en cuenta las posiciones activas de tesorería en el Banco de España y en otras instituciones financieras, que ascienden a finales de septiembre a 9.262 millones, se pasaría a una cifra de reducción del endeudamiento de 7.527 millones de euros. Los instrumentos financieros que han reducido su volumen en circulación son las Letras a dieciocho meses, en 8.767 millones, los préstamos en moneda nacional, en 1.894 millones, y los otros pasivos financieros en 1.165 millones.

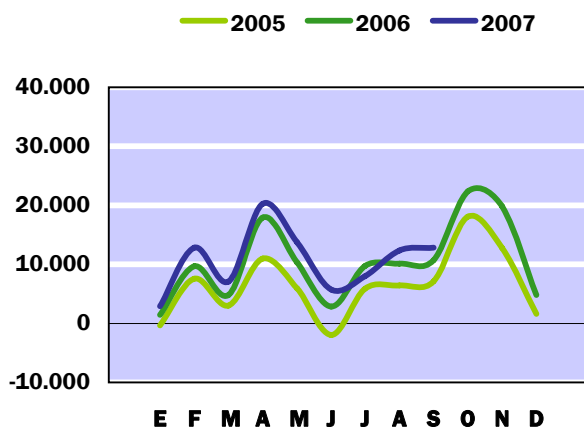
Necesidad (-) o Capacidad (+) de financiación

Contabilidad nacional

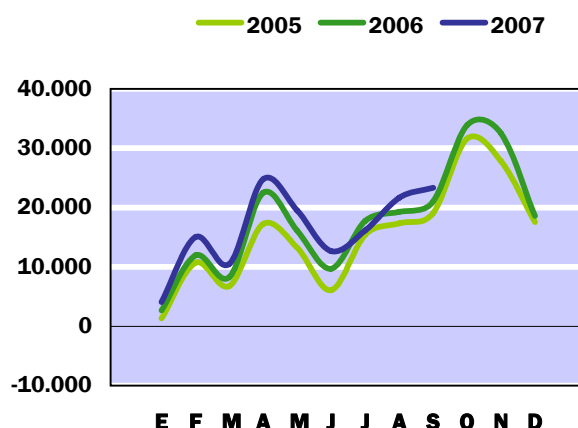
En millones de euros

	En el mes de SEPTIEMBRE			ACUMULADO a fin de mes		
	<u>2006</u>	<u>2007</u>	%	<u>2006</u>	<u>2007</u>	%
EN MILLONES DE EUROS						
Recursos no financieros	11.013	12.339	12,0	102.898	113.983	10,8
Empleos no financieros	10.392	11.824	13,8	92.182	101.126	9,7
NECESIDAD (-) O CAPACIDAD (+) DE FINANCIACIÓN	621	515	-17,1	10.716	12.857	20,0
SALDO PRIMARIO	1.754	1.668	-4,9	21.053	23.335	10,8
EN PORCENTAJE DEL PIB						
Recursos no financieros	1,12	1,17	-	10,49	10,84	-
Empleos no financieros	1,06	1,12	-	9,40	9,62	-
NECESIDAD (-) O CAPACIDAD (+) DE FINANCIACIÓN	0,06	0,05	-	1,09	1,22	-
SALDO PRIMARIO	0,18	0,16	-	2,15	2,22	-
Pro-memoria:						
PIB utilizado	980.954	1.051.100				

**CAPACIDAD (+) ó NECESIDAD (-)
DE FINANCIACION
EN MILLONES DE EUROS**



**SALDO PRIMARIO
EN MILLONES DE EUROS**



Al finalizar el tercer trimestre de 2007 el Estado ha registrado una capacidad de financiación (superávit en contabilidad nacional) de 12.857 millones de euros, cifra superior en 2.141 millones de euros al superávit registrado en el mismo periodo del año anterior que ascendió a 10.716 millones de euros.

Si se mide con relación al PIB estimado para este año, el superávit del Estado a finales del noveno mes del año equivale a un 1,22%, ratio que supone un ascenso de 0,13 puntos respecto al nivel de septiembre de 2006.

El saldo primario, una vez deducidos los intereses devengados en el periodo por importe 10.478 millones de euros, ha registrado un superávit de 23.335 millones de euros, equivalente al 2,22% del PIB, frente al saldo igualmente positivo alcanzado a finales de septiembre de 2006 que ascendió a 21.053 millones de euros y que representó un 2,15% de dicha magnitud.

Los recursos no financieros, acumulados a finales de septiembre de 2007, han ascendido a 113.983 millones de euros, cifra que supera en un 10,8% a la obtenida a finales del mismo período de 2006. La mayor parte de estos ingresos, el 88,8% del total, proceden de impuestos que han aumentado un 11,4%. Los empleos no financieros han registrado una tasa de crecimiento interanual del 9,7%, inferior en 1,1 puntos al aumento de los ingresos, y han alcanzado la cifra de 101.126 millones de euros, de los cuales, el 53,8% del total se han destinado a financiar la actividad económica de los otros agentes de las Administraciones Públicas a través de transferencias corrientes y de capital.

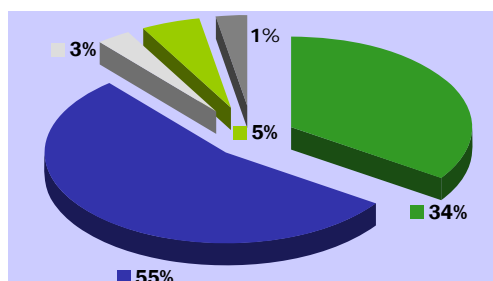
Recursos no financieros

Contabilidad nacional

En millones de euros

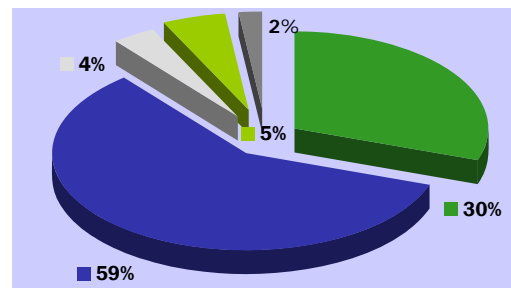
	En el mes de SEPTIEMBRE			ACUMULADO a fin de mes		
	2006	2007	%	2006	2007	%
IMPUESTOS Y COTIZACIONES SOCIALES	10.070	11.253	11,7	97.002	107.800	11,1
* Impuestos sobre la producción y las importaciones	4.174	4.643	11,2	35.340	34.565	-2,2
- IVA	3.075	3.423	11,3	26.864	24.697	-8,1
- Otros	1.099	1.220	11,0	8.476	9.868	16,4
* Impuestos corrientes sobre la renta, el patrimonio, etc	5.316	5.986	12,6	56.038	67.204	19,9
* Impuestos sobre el capital	5	3	-40,0	26	58	123,1
* Cotizaciones sociales	575	621	8,0	5.598	5.973	6,7
RENTAS DE LA PROPIEDAD	272	354	30,1	3.122	4.121	32,0
* Dividendos y otras rentas	201	284	41,3	2.488	3.180	27,8
* Intereses	71	70	-1,4	634	941	48,4
PRODUCCIÓN DE MERCADO Y PAGOS POR OTRA PRODUCCIÓN NO DE MERCADO	63	75	19,0	718	813	13,2
OTROS RECURSOS NO FINANCIEROS	608	657	8,1	2.056	1.249	-39,3
* Transferencias entre AAPP	607	643	5,9	1.938	2.250	16,1
* Otros ingresos	1	14	-	118	-1.001	-
TOTAL RECURSOS NO FINANCIEROS	11.013	12.339	12,0	102.898	113.983	10,8

2006
PRINCIPALES RECURSOS



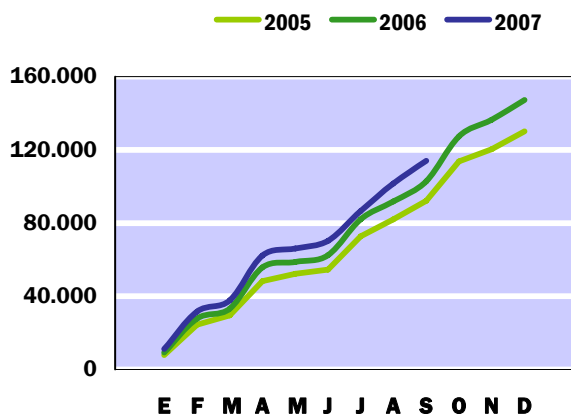
■ Impuestos sobre la producción y las importaciones
 ■ Impuestos sobre la renta
 ■ Rentas de la propiedad
 ■ Cotizaciones sociales
 ■ Otros recursos corrientes y de capital

2007
PRINCIPALES RECURSOS

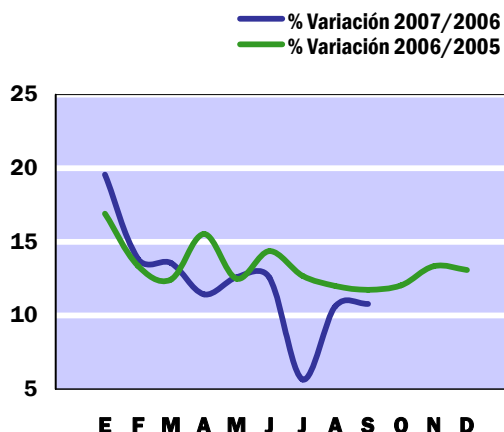


■ Impuestos sobre la producción y las importaciones
 ■ Impuestos sobre la renta
 ■ Rentas de la propiedad
 ■ Cotizaciones sociales
 ■ Otros recursos corrientes y de capital

RECURSOS NO FINANCIEROS
MILLONES DE EUROS
SOBRE CIFRAS ACUMULADAS



RECURSOS NO FINANCIEROS
TASAS DE VARIACIÓN INTERANUAL
SOBRE CIFRAS ACUMULADAS



A finales de septiembre de 2007 los recursos no financieros del Estado mantienen el elevado ritmo de crecimiento alcanzado hasta agosto, un 10,8%, con una cifra de 113.983 millones de euros. Los ingresos fiscales, impuestos y cotizaciones sociales, registran un aumento del 11,1%, el mismo que a finales del mes anterior, y el resto de los recursos no financieros crecen un 4,9%. El volumen de recursos impositivos se encuentra afectado negativamente por el adelanto al mes de julio en la entrega a las Comunidades Autónomas de régimen común de la liquidación definitiva correspondiente al ejercicio 2005 por la participación en el IRPF, IVA e Impuestos Especiales. En 2006 la liquidación definitiva correspondiente al ejercicio 2004 se realizó en el mes de octubre.

Los impuestos corrientes sobre la renta y el patrimonio ascienden a 67.204 millones de euros y registran un aumento del 19,9%, tasa en la que incide el aumento de los beneficios empresariales, así como el dinamismo de las rentas del trabajo y del capital, que han impulsado al alza la tasa de crecimiento de los impuestos sobre la renta de las personas físicas, sociedades y no residentes. Los impuestos sobre la producción y las importaciones ascienden a 34.565 millones de euros, cifra que representa una disminución del 2,2%. Dentro de esta rúbrica sobresalen los recursos por IVA que ascienden a 24.697 millones de euros y registran un descenso del 8,1%, debido, básicamente, al fuerte ritmo de realización de las devoluciones, cuyo adelanto respecto a 2006 producirá en los meses siguientes una recuperación en la tasa de crecimiento de este impuesto. Los demás impuestos sobre la producción y las importaciones, procedentes en su mayor parte de impuestos específicos, ascienden a 9.868 millones de euros, y superan en un 16,4% los de igual periodo de 2006. Las cotizaciones sociales crecen un 6,7% y alcanzan la cifra de 5.973 millones de euros.

Los recursos por rentas de la propiedad con 4.121 millones de euros registran un aumento del 32,0%, impulsado por el incremento de los beneficios de las loterías y del Banco de España, así como del ingreso por las empresas de telefonía móvil de la tasa radioeléctrica. Dentro de la partida "otros recursos no financieros", que asciende a 1.249 millones de euros, cabe mencionar, la transferencia de capital negativa derivada del ajuste por recaudación incierta por un importe de 3.303 millones de euros que supera en un 4,6% el de igual periodo del año anterior, así como las ayudas a la inversión que aumentan un 49,8% hasta situarse en 986 millones de euros, debido básicamente, al aumento de los recursos procedentes del FEDER.

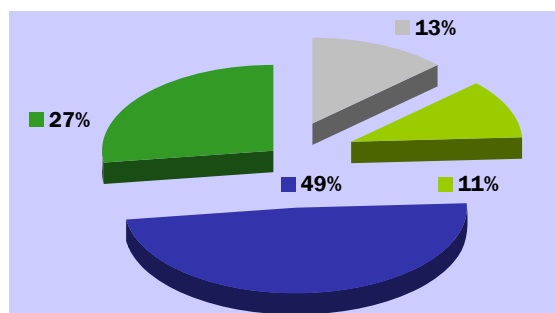
Empleos no financieros

Contabilidad nacional

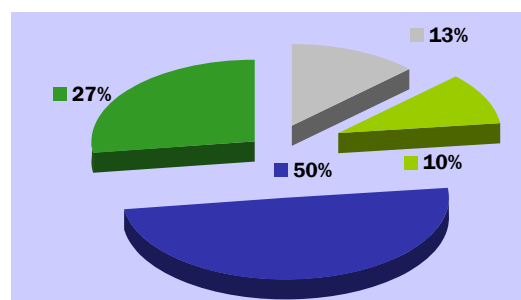
En millones de euros

	En el mes de SEPTIEMBRE			ACUMULADO a fin de mes		
	2006	2007	%	2006	2007	%
CONSUMOS INTERMEDIOS	291	347	19,2	2.684	3.192	18,9
REMUNERACIÓN DE ASALARIADOS	1.262	1.364	8,1	12.008	12.882	7,3
INTERESES	1.133	1.153	1,8	10.337	10.478	1,4
PRESTACIONES SOCIALES DISTINTAS DE LAS TRANSFERENCIAS SOCIALES EN ESPECIE	613	655	6,9	6.053	6.403	5,8
TRANSFERENCIAS SOCIALES EN ESPECIE A FAMILIAS PROPORCIONADAS POR PRODUCTORES DE MERCADO	40	43	7,5	233	255	9,4
TRANSFERENCIAS CORRIENTES ENTRE AA.PP.	5.217	5.522	5,8	44.680	50.320	12,6
OTROS EMPLEOS CORRIENTES	954	1.297	36,0	7.444	7.686	3,3
EMPLEOS DE CAPITAL	882	1.443	63,6	8.743	9.910	13,3
- Formación bruta de capital fijo	405	529	30,6	2.980	3.453	15,9
- Transferencias de capital entre AA.PP.	279	586	110,0	2.912	4.109	41,1
- Adquisición neta de activos no financieros no producidos	47	84	78,7	171	197	15,2
- Otros gastos de capital	151	244	61,6	2.680	2.151	-19,7
TOTAL EMPLEOS NO FINANCIEROS	10.392	11.824	13,8	92.182	101.126	9,7

2006
PRINCIPALES EMPLEOS

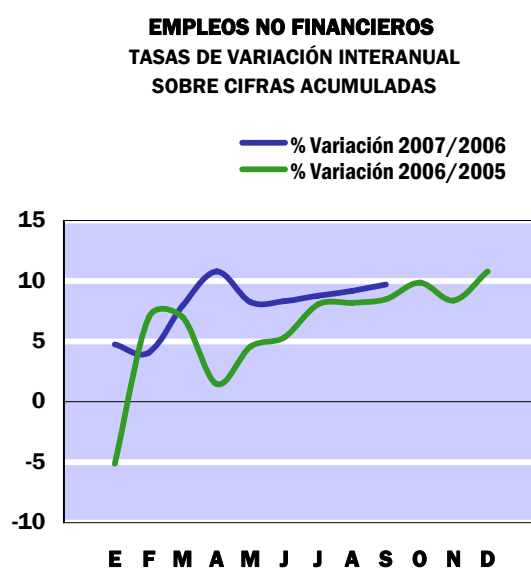
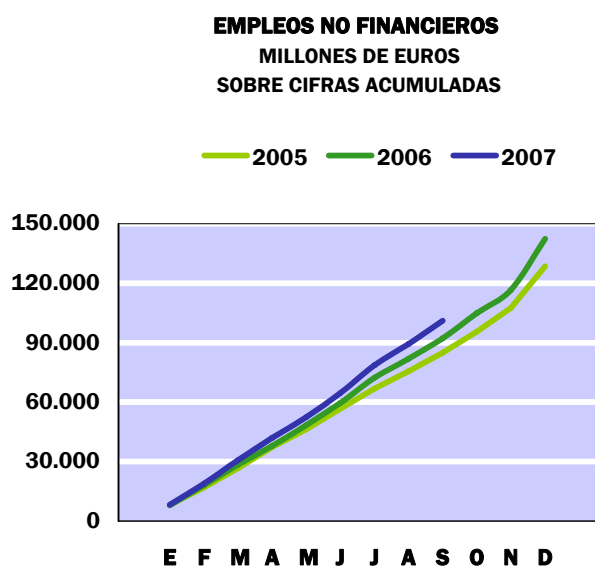


2007
PRINCIPALES EMPLEOS



■ Remuneración de asalariados
 ■ Intereses
 ■ Transferencias entre Administraciones públicas
 ■ Resto de empleos corrientes y de capital

■ Remuneración de asalariados
 ■ Intereses
 ■ Transferencias entre Administraciones públicas
 ■ Resto de empleos corrientes y de capital



Los empleos no financieros del Estado han ascendido hasta septiembre del 2007 a 101.126 millones de euros, cifra superior en un 9,7% a la del mismo período del ejercicio anterior.

Las transferencias corrientes realizadas por el Estado a otros agentes de las administraciones públicas han supuesto hasta septiembre 50.320 millones de euros, cifra que representa el 49,8% de los empleos totales del período y que supera en un 12,6% las realizadas el año anterior. Las destinadas a las administraciones territoriales suponen el 82,4% de la citada rúbrica, habiéndose entregado a las Comunidades Autónomas 31.234 millones de euros y a las Corporaciones Locales 10.222 millones de euros, un incremento del 14,5% y 8,5%, respectivamente. El resto de estas transferencias corrientes se distribuye entre la Seguridad Social, que ha recibido 4.549 millones de euros y los Organismos de la Administración Central, con 4.315 millones de euros.

La remuneración de asalariados, segunda rúbrica en importancia cuantitativa, representa el 12,7% del total de empleos, con un volumen de 12.882 millones de euros y un aumento interanual del 7,3%. Los intereses derivados del endeudamiento del Estado, valorados según el criterio de devengo, ascienden a 10.478 millones de euros, con un aumento del 1,4% con respecto a 2006.

El resto de los gastos corrientes representan en conjunto el 17,3% del total con 17.536 millones de euros; entre ellos cabe mencionar las prestaciones sociales distintas de las transferencias sociales en especie, con 6.403 millones de euros y un aumento del 5,8%.

Por último, los empleos de capital han supuesto 9.910 millones de euros, con un aumento interanual del 13,3%. Las transferencias de capital entre administraciones públicas han absorbido el 4,1% del total de los empleos no financieros con un importe de 4.109 millones de euros, un aumento del 41,1% respecto al año anterior. Son significativas las transferencias realizadas a favor de los organismos de la Administración Central, en particular a la S.E. de infraestructura del transporte terrestre. Las ayudas a la inversión, con 2.151 millones de euros, han disminuido en un 19,7% debido a la menor aportación al ADIF que ha pasado de 1.388 millones de euros en 2006 a 602 millones de euros en 2007.

Principales indicadores del Estado

En millones de EUROS

	Contabilidad de caja				Contabilidad nacional			
	Ingresos no financieros	Pagos no financieros	Déficit (-) o Superávit (+) de caja	Saldo primario	Recursos no financieros	Empleos no financieros	Necesidad (-) o Capacidad (+) de financiación	Saldo primario
2001	125.193	128.077	-2.884	15.380	126.032	131.018	-4.986	11.955
2002	108.456	111.082	-2.626	16.237	109.142	113.806	-4.664	11.872
2003	109.655	113.787	-4.132	15.656	111.008	114.606	-3.598	12.198
2004	114.793	114.733	60	16.810	116.577	127.271	-10.694	4.298
2005	128.777	122.755	6.022	23.853	130.171	128.551	1.620	15.933
2006	141.846	130.375	11.471	27.090	147.201	142.422	4.779	18.586
2007 <small>Sep.</small>	111.523	101.354	10.169	22.351	113.983	101.126	12.857	23.335

2004

Enero	6.949	9.420	-2.471	-1.988	7.401	7.298	103	1.381
Febrero	23.266	20.105	3.161	7.783	22.286	16.104	6.182	8.652
Marzo	27.259	29.556	-2.297	3.706	26.344	26.086	258	4.004
Abril	44.565	36.986	7.579	14.083	43.896	34.426	9.470	14.463
Mayo	46.889	44.518	2.371	9.552	46.360	42.957	3.403	9.691
Junio	47.670	54.407	-6.737	901	48.282	54.549	-6.267	1.246
Julio	63.495	67.524	-4.029	9.135	63.753	64.101	-348	8.455
Agosto	70.785	74.722	-3.937	9.707	71.860	72.288	-428	9.616
Septiembre	79.592	82.105	-2.513	11.176	80.986	81.161	-175	11.081
Octubre	98.197	95.088	3.109	19.389	99.793	93.147	6.646	19.175
Noviembre	105.985	102.762	3.223	19.558	107.295	106.757	538	14.275
Diciembre	114.793	114.733	60	16.810	116.577	127.271	-10.694	4.298

2005

Enero	9.956	16.768	-6.812	-626	7.952	8.272	-320	960
Febrero	25.580	25.608	-28	7.762	24.551	16.957	7.594	10.023
Marzo	31.019	34.030	-3.011	5.198	29.612	26.602	3.010	6.614
Abril	49.529	42.390	7.139	15.917	48.348	37.373	10.975	15.807
Mayo	53.369	49.880	3.489	12.535	52.234	46.298	5.936	11.984
Junio	55.775	59.278	-3.503	5.754	54.634	56.628	-1.994	5.220
Julio	73.950	67.385	6.565	15.943	72.768	66.869	5.899	14.372
Agosto	83.045	80.637	2.408	17.734	82.034	75.599	6.435	16.089
Septiembre	92.093	88.494	3.599	19.020	92.085	84.972	7.113	17.883
Octubre	113.643	99.421	14.222	31.580	113.699	95.586	18.113	30.107
Noviembre	119.770	108.561	11.209	28.777	120.371	107.607	12.764	25.882
Diciembre	128.777	122.755	6.022	23.853	130.171	128.551	1.620	15.933

Principales indicadores del Estado

En millones de EUROS

	Contabilidad de caja				Contabilidad nacional			
	Ingresos no financieros	Pagos no financieros	Déficit (-) o Superávit (+) de caja	Saldo primario	Recursos no financieros	Empleos no financieros	Necesidad (-) o Capacidad (+) de financiación	Saldo primario
2001	125.193	128.077	-2.884	15.380	126.032	131.018	-4.986	11.955
2002	108.456	111.082	-2.626	16.237	109.142	113.806	-4.664	11.872
2003	109.655	113.787	-4.132	15.656	111.008	114.606	-3.598	12.198
2004	114.793	114.733	60	16.810	116.577	127.271	-10.694	4.298
2005	128.777	122.755	6.022	23.853	130.171	128.551	1.620	15.933
2006	141.846	130.375	11.471	27.090	147.201	142.422	4.779	18.586
2007 ^{Sep.}	111.523	101.354	10.169	22.351	113.983	101.126	12.857	23.335

2006

Enero	10.255	14.812	-4.557	786	9.297	7.848	1.449	2.663
Febrero	28.371	24.207	4.164	10.169	27.832	18.142	9.690	11.956
Marzo	33.260	33.016	244	6.533	33.291	28.466	4.825	8.259
Abril	55.464	41.972	13.492	20.415	55.860	37.920	17.940	22.522
Mayo	58.107	50.505	7.602	14.708	58.768	48.414	10.354	16.094
Junio	61.315	60.162	1.153	8.637	62.484	59.648	2.836	9.704
Julio	80.499	75.175	5.324	17.992	82.001	72.267	9.734	17.777
Agosto	88.879	84.301	4.578	17.694	91.885	81.790	10.095	19.299
Septiembre	99.683	92.770	6.913	20.052	102.898	92.182	10.716	21.053
Octubre	123.850	105.263	18.587	33.951	127.385	105.014	22.371	33.911
Noviembre	132.362	115.292	17.070	32.540	136.444	116.633	19.811	32.487
Diciembre	141.846	130.375	11.471	27.090	147.201	142.422	4.779	18.586

2007

Enero	12.190	15.932	-3.742	1.324	11.116	8.221	2.895	4.073
Febrero	32.045	25.814	6.231	11.914	31.688	18.877	12.811	15.050
Marzo	37.782	35.466	2.316	8.016	37.807	30.730	7.077	10.509
Abril	62.099	45.594	16.505	22.691	62.251	42.011	20.240	24.815
Mayo	65.523	54.303	11.220	17.544	66.170	52.413	13.757	19.518
Junio	69.126	64.958	4.168	10.689	70.332	64.616	5.716	12.638
Julio	85.774	82.457	3.317	15.150	86.632	78.617	8.015	16.155
Agosto	99.654	92.426	7.228	19.386	101.644	89.302	12.342	21.667
Septiembre	111.523	101.354	10.169	22.351	113.983	101.126	12.857	23.335
Octubre								
Noviembre								
Diciembre								

Notas metodológicas

A LA CONTABILIDAD DE CAJA

En la contabilidad de caja se recogen los flujos monetarios de ingresos recaudados y de pagos realizados en el período de referencia. El ámbito de cobertura alcanza a las operaciones efectuadas a través de los registros contables del Presupuesto del Estado y de operaciones no presupuestarias, que constituyen el sistema de la contabilidad pública en sentido estricto. La valoración de las operaciones se realiza de acuerdo a un criterio estricto de caja, es decir, se consideran los ingresos y pagos realizados en cada período, que corresponden tanto a derechos y obligaciones reconocidas en el Presupuesto corriente del ejercicio, como a los derechos y obligaciones que fueron reconocidas en presupuestos de años anteriores y que quedaron pendientes de cobro y de pago, respectivamente.

La información estadística de base procede, prácticamente en su totalidad, de los datos de ingresos, gastos, y operaciones no presupuestarias registrados en el Sistema de Información Contable (SIC), que es la aplicación informática de la contabilidad de la Administración General del Estado que gestiona la IGAE. Los datos se presentan desde un enfoque esencialmente económico, pretendiendo evitar la complejidad de los registros de la contabilidad pública, eliminando las operaciones internas entre ellos, y agregando la información en categorías fácilmente identificables con el propósito de hacer comprensible la situación y evolución de la incidencia monetaria de las principales operaciones realizadas por el Estado durante un período determinado.

Para el análisis de la evolución de los ingresos no financieros se ha tenido en cuenta los ingresos totales no financieros (suma de los ingresos no financieros del Estado y la participación de las Administraciones Territoriales en aquellos impuestos cedidos parcialmente).

AJUSTES PARA LA OBTENCIÓN DE LOS INGRESOS NO FINANCIEROS HOMOGÉNEOS. La descripción detallada de la homogeneización de la tasa interanual de los ingresos tributarios puede encontrarse en el apartado 5 del capítulo V “Notas explicativas y fuentes” del Informe mensual de Recaudación que se difunde en la sección de Estadísticas Tributarias de la página web de la AEAT (www.aeat.es). No obstante, entre los ajustes que afectan a los ingresos impositivos se deben destacar, en primer lugar, las devoluciones adelantadas o retrasadas respecto al ritmo de ejecución de una campaña considerada como normal o tipo para las principales figuras impositivas (IRPF, Impuesto de Sociedades, e IVA), y, en segundo lugar, los ingresos de evolución más atípica en el tiempo, principalmente los asociados a las retenciones del trabajo de las Administraciones Públicas (se sustituyen los ingresos realizados por los derechos reconocidos, ajustando las diferentes periodicidades de las autoliquidaciones), las retenciones de capital sobre intereses de la Deuda Pública (los periodos de vencimientos de la Deuda y los criterios de distribución entre IRPF, Impuesto de Sociedades e Impuesto sobre la Renta de los no Residentes han cambiado significativamente en los últimos años).

En cuanto a los ajustes efectuados a los ingresos no impositivos, cabe señalar entre otros los considerados de evolución más irregular en el tiempo como la tasa de reserva de dominio público radioeléctrico (dentro del capítulo de Tasas y otros ingresos) y los beneficios del Banco de España (dentro del capítulo de Ingresos patrimoniales).

Para el análisis de la evolución de los pagos no financieros se han tenido en cuenta los pagos totales no financieros del ejercicio, incluyendo dentro de los mismos los pagos satisfechos como contraprestación por las obligaciones reconocidas en el periodo, los pagos realizados durante cada periodo para satisfacer obligaciones reconocidas con cargo a presupuestos de ejercicios anteriores y que no se hicieron efectivas en los mismos, y las cantidades efectivamente satisfechas antes de su aplicación definitiva al presupuesto de gastos (pagos extrapresupuestarios).

A LA CONTABILIDAD NACIONAL

La información se elabora siguiendo los criterios generales de contabilidad nacional establecidos por el Sistema Europeo de Cuentas (SEC 95) y de acuerdo a las reglas específicas del Manual del SEC 95 sobre el déficit público y la deuda pública, que constituyen el marco de referencia de obligado cumplimiento para todos los países miembros de la Unión Europea. En el sistema de contabilidad nacional los flujos se registran ateniéndose al principio de devengo, es decir, cuando se crea, transforma o extingue el valor económico, o cuando nacen, se transforman o se cancelan los derechos y las obligaciones.

La cobertura de los datos del Estado en contabilidad nacional incluye las operaciones anotadas en los registros de la contabilidad pública, Presupuesto del Estado y operaciones no presupuestarias, así como las operaciones efectuadas a través de las cuentas del Tesoro en el Banco de España, y todas aquellas operaciones que realizan otras unidades públicas por cuenta del Estado, independientemente del momento en el que se efectúe su aplicación a los registros de la contabilidad pública. Las operaciones del Presupuesto del Estado se registran en el momento en que se reconoce el derecho o la obligación, mientras que las efectuadas a través de los otros registros contables se consideran en el mismo momento en que se realizan.

En el cuadro de la página 18, dentro de los "otros ingresos" se incluye el ajuste por recaudación incierta, minorando las transferencias de capital recibidas.

Las fuentes de información estadística comprenden los registros del Sistema de Información Contable (SIC) de la IGAE, así como información estadística procedente de la Dirección General del Tesoro y Política Financiera. De igual modo, se utiliza información suministrada por la Intervención General del Banco de España, con relación a los movimientos de las operaciones realizadas a través de las cuentas del Estado en el Banco de España, y otros registros estadísticos de unidades públicas que efectúan operaciones por cuenta del Estado.