

PRINCIPALES INDICADORES DE LA ACTIVIDAD ECONÓMICA Y FINANCIERA DEL ESTADO

RESUMEN INFORMATIVO MENSUAL

AVANCE



MINISTERIO
DE HACIENDA

IGAE

INTERVENCIÓN GENERAL DE LA
ADMINISTRACIÓN DEL ESTADO

INDICE

Déficit o superávit del Estado	3
--------------------------------	---

CONTABILIDAD DE CAJA

Déficit o superávit de caja	4
Ingresos no financieros	6
Pagos no financieros	8
Necesidad o capacidad de endeudamiento y su financiación	10

CONTABILIDAD NACIONAL

Necesidad o capacidad de financiación	12
Recursos no financieros	14
Empleos no financieros	15

SERIE MENSUAL

Principales indicadores en términos de contabilidad de caja	16
Principales indicadores en términos de contabilidad nacional	17

NOTAS METODOLÓGICAS	18
----------------------------	-----------

Estos INDICADORES, así como los principales informes económicos y publicaciones referidas a la contabilidad nacional y de caja, se difunden en la dirección de INTERNET
<http://www.igae.minhac.es>

Imprime: Oficialía Mayor del Ministerio de Hacienda
Sección de Reprografía y Distribución

NIPO: 101-01-045-7

DÉFICIT DEL ESTADO

A FINALES DEL MES DE SEPTIEMBRE DE 2003

	2003	2002
EN MILLONES DE EUROS		
Déficit (-) o superávit (+) de caja	-6.424	-6.607
Necesidad (-) o capacidad (+) de financiación	256	376
Saldo primario (en términos de contabilidad nacional)	12.297	12.787
 EN PORCENTAJE DEL PIB		
Déficit (-) o superávit (+) de caja	-0,87	-0,95
Necesidad (-) o capacidad (+) de financiación	0,03	0,05
Saldo primario (en términos de contabilidad nacional)	1,66	1,84
 <i>Pro-memoria</i>		
PIB utilizado	742.500	696.208

DÉFICIT (-) O SUPERÁVIT (+) DE CAJA NO FINANCIERO DEL ESTADO

CONTABILIDAD DE CAJA

En millones de EUROS y porcentaje del PIB

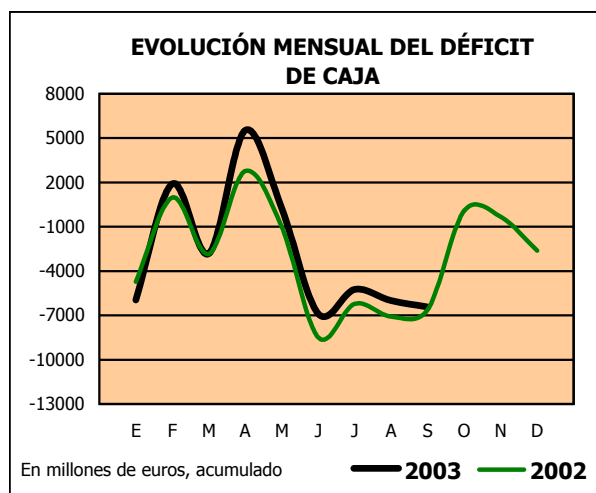
	En el mes de SEPTIEMBRE			ACUMULADO a fin de mes		
	2003	2002	%	2003	2002	%
* En millones de EUROS						
Ingresos no financieros	7.687	7.046	9,1	76.531	75.357	1,6
Pagos no financieros	8.105	6.566	23,4	82.955	81.964	1,2
DÉFICIT (-) O SUPERÁVIT (+) DE CAJA	-418	480	-	-6.424	-6.607	-2,8

	En el mes de SEPTIEMBRE			ACUMULADO a fin de mes		
	2003	2002	%	2003	2002	%
* En porcentaje del PIB						
Ingresos no financieros	1,1	1,0	-	10,3	10,8	-
Pagos no financieros	1,1	0,9	-	11,2	11,8	-
DÉFICIT (-) O SUPERÁVIT (+) DE CAJA	-0,1	0,1	-	-0,9	-0,9	-

El déficit de caja no financiero del Estado se ha situado en 6.424 millones de euros a finales del mes de septiembre, lo que supone un descenso del 2,8% en comparación con el registrado en el mismo período del año anterior, no obstante en términos del PIB ambos déficit representan el mismo porcentaje, el 0,9%.

Los ingresos recaudados han ascendido a 76.531 millones de euros, con un aumento del 1,6% respecto a los de 2002. En términos del PIB la recaudación ha descendido cinco décimas, situándose en el 10,3%, una vez descontados los ingresos por impuestos cedidos a las Comunidades Autónomas en virtud del nuevo sistema de financiación.

Los pagos realizados se han situado en 82.955 millones de euros, con un aumento del 1,2% respecto de 2002. Medidos en relación al PIB, los pagos han descendido seis décimas, situándose en el 11,2% de dicha magnitud. De todos los capítulos del presupuesto, únicamente el de transferencias corrientes presenta una tasa de crecimiento negativa del 1,6% como consecuencia del descenso de las transferencias a la Seguridad Social por la aplicación del



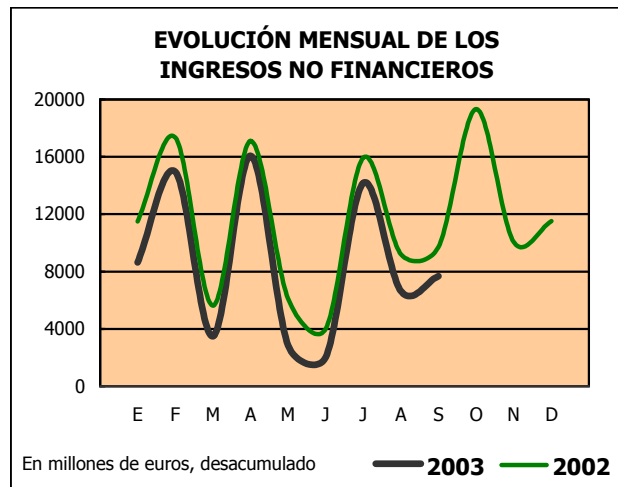
nuevo sistema de financiación autonómico. Los pagos por intereses han ascendido a 16.203 millones de euros, un 1,2% superiores a los del año anterior. Una vez descontados del déficit del ejercicio se ha obtenido un superávit primario de 9.779 millones de euros, superior en un 3,9% al de 2002.

INGRESOS NO FINANCIEROS

Los ingresos no financieros del Estado ascendieron en el mes de septiembre a 7.687 millones de euros, cifra que supone un aumento del 9,1% respecto a igual mes del año anterior. Esta tasa viene determinada tanto por los ingresos impositivos como por los no impositivos, que crecen un 8,1% y un 15,5%, respectivamente.

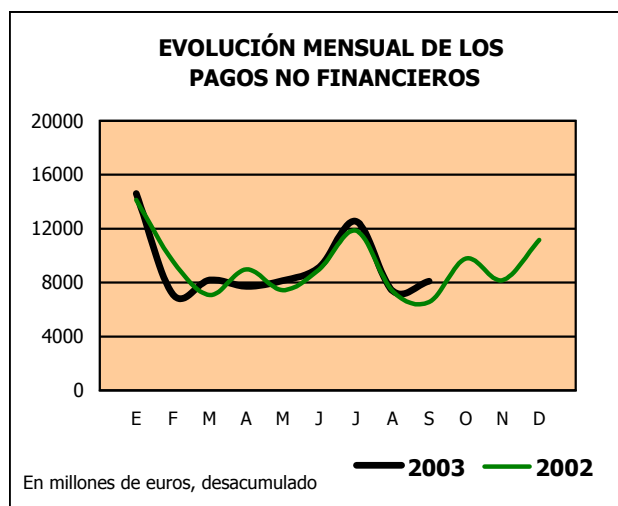
En la recaudación impositiva del Estado, cabe destacar, el Impuesto sobre la Renta de las Personas Físicas que aumenta un 18,1%, como consecuencia del crecimiento de las retenciones del trabajo en un 21,1%, motivado por la obligación para determinadas administraciones públicas de presentar sus declaraciones con una periodicidad mensual, en lugar de trimestral, a partir de enero del presente año. El Impuesto sobre el Valor Añadido crece un 6,9% y en términos brutos, es decir, incluyendo las devoluciones, la tasa aumenta hasta el 9,4%. Los impuestos especiales, en cambio, descienden un 1,2% debido, esencialmente, al Impuesto sobre las Labores del Tabaco que cae un 6,4% con respecto al mismo período del año anterior.

Los ingresos no impositivos en el mes de septiembre se elevan a 1.057 millones de euros, cifra que representa un crecimiento del 15,5%. En dicho porcentaje influye el



capítulo de tasas, precios públicos y otros ingresos, que crece un 46,4%, motivado por el aumento de los ingresos obtenidos por las diferencias entre valores de reembolso y emisión de deuda pública. Igualmente, las transferencias corrientes recibidas por el Estado aumentan un 13,0%, como consecuencia de los ingresos de las loterías y apuestas del Estado y de la contribución concertada con el País Vasco.

PAGOS NO FINANCIEROS



Hasta el mes de septiembre de 2003 el Estado ha realizado pagos no financieros por importe de 82.955 millones de euros, un 1,2% más que en 2002. Este comportamiento se justifica principalmente por el aumento de las operaciones de capital en un 7,3%. Así mismo, las operaciones corrientes crecen un 0,5%.

Las transferencias corrientes, con 42.162 millones de euros, disminuyen un 1,6% debido a la reducción de los pagos por transferencias a la Seguridad Social, que pasan de 6.847 millones de euros en 2002 a 3.443 millones de euros en 2003. Esta disminución se debe a que en los primeros meses de 2002, aunque ya estaba vigente el nuevo sistema de financiación autonómico, se transfirieron fondos al INSALUD para financiar gastos sanitarios de aquellas Comunidades Autónomas que se acogieron al periodo transitorio. En 2003 la sanidad se financia, principalmente, mediante cesión de impuestos.

Los gastos de personal crecen un 5,4%, alcanzando 13.334 millones de euros. Por otro lado, los gastos financieros, con un total de 16.203 millones de euros, aumentan un 1,2%.

Dentro de las operaciones de capital, las inversiones reales crecen un 10,5%, hasta alcanzar 4.966 millones de euros, de los que 3.658 millones de euros están destinados a inversiones civiles y los restantes 1.308 millones de euros corresponden a inversión militar. Finalmente, las transferencias de capital, con 4.324 millones de euros, aumentan un 3,8%.

INGRESOS NO FINANCIEROS EN CAJA

En millones de EUROS

	En el mes de SEPTIEMBRE						% Variación 2003/2002	
	2003			2002				
	Estado	CCAA	Total	Estado	CCAA	Total	Estado	Total
IMPUESTOS DIRECTOS Y COTIZACIONES SOCIALES	2.852	1.113	3.965	2.544	1.037	3.581	12,1	10,7
- Renta de personas físicas	2.979	1.113	4.092	2.523	1.037	3.560	18,1	14,9
- Renta de sociedades	13	-	13	53	-	53	-75,5	-75,5
- Renta de no residentes	-179	-	-179	-84	-	-84	113,1	113,1
- Cuota de derechos pasivos	37	-	37	52	-	52	-28,8	-28,8
- Otros	2	-	2	-	-	-	-	-
IMPUESTOS INDIRECTOS	3.778	1.708	5.486	3.587	1.619	5.206	5,3	5,4
- Impuesto sobre el valor añadido (IVA)	2.684	1.120	3.804	2.511	1.058	3.569	6,9	6,6
* Importaciones	1.360	-	1.360	1.298	-	1.298	4,8	4,8
* Operaciones interiores	1.324	1.120	2.444	1.213	1.058	2.271	9,2	7,6
- Impuestos especiales	816	588	1.404	826	561	1.387	-1,2	1,2
* Alcohol y bebidas derivadas	35	30	65	33	25	58	6,1	12,1
* Cerveza	18	7	25	15	6	21	20,0	19,0
* Productos intermedios	-	1	1	1	-	1	-	-
* Labores del Tabaco	248	172	420	265	164	429	-6,4	-2,1
* Hidrocarburos	509	320	829	512	311	823	-0,6	0,7
* Determinados medios de transporte	-	-	-	-2	-	-2	-	-
* Electricidad	6	58	64	2	55	57	200,0	12,3
- Impuesto sobre primas de seguro	191	-	191	170	-	170	12,4	12,4
- Tráfico exterior	86	-	86	77	-	77	11,7	11,7
- Otros	1	-	1	3	-	3	-	-
TASAS, PRECIOS PÚBLICOS Y OTROS INGRESOS	262	-	262	179	-	179	46,4	46,4
TRANSFERENCIAS CORRIENTES	670	-	670	593	-	593	13,0	13,0
INGRESOS PATRIMONIALES	20	-	20	29	-	29	-31,0	-31,0
ENAJENACIÓN DE INVERSIONES REALES	11	-	11	4	-	4	175,0	175,0
TRANSFERENCIAS DE CAPITAL	75	-	75	73	-	73	2,7	2,7
Otros ingresos sin clasificar	19	-	19	37	-	37	-48,6	-48,6
TOTAL INGRESOS NO FINANCIEROS	7.687	2.821	10.508	7.046	2.656	9.702	9,1	8,3

INGRESOS NO FINANCIEROS EN CAJA

En millones de EUROS

	ACUMULADO a fin de mes: SEPTIEMBRE						% Variación	
	2003			2002			2003/2002	
	Estado	CCAA	Total	Estado	CCAA	Total	Estado	Total
IMPUESTOS DIRECTOS Y COTIZACIONES SOCIALES	37.524	10.015	47.539	36.267	9.334	45.601	3,5	4,2
- Renta de personas físicas	23.531	10.015	33.546	21.900	9.334	31.234	7,4	7,4
- Renta de sociedades	12.722	-	12.722	12.974	-	12.974	-1,9	-1,9
- Renta de no residentes	766	-	766	883	-	883	-13,3	-13,3
- Cuota de derechos pasivos	486	-	486	493	-	493	-1,4	-1,4
- Otros	19	-	19	17	-	17	11,8	11,8
IMPUESTOS INDIRECTOS	29.269	15.378	44.647	29.412	11.845	41.257	-0,5	8,2
- Impuesto sobre el valor añadido (IVA)	20.406	10.079	30.485	20.069	7.752	27.821	1,7	9,6
* Importaciones	8.596	-	8.596	7.931	-	7.931	8,4	8,4
* Operaciones interiores	11.810	10.079	21.889	12.138	7.752	19.890	-2,7	10,1
- Impuestos especiales	7.266	5.299	12.565	7.873	4.093	11.966	-7,7	5,0
* Alcohol y bebidas derivadas	326	271	597	425	186	611	-23,3	-2,3
* Cerveza	90	66	156	97	48	145	-7,2	7,6
* Productos intermedios	9	5	14	8	4	12	12,5	16,7
* Labores del Tabaco	2.394	1.547	3.941	2.407	1.209	3.616	-0,5	9,0
* Hidrocarburos	4.411	2.881	7.292	4.829	2.238	7.067	-8,7	3,2
* Determinados medios de transporte	-1	-	-1	-1	-	-1	-	-
* Electricidad	37	529	566	108	408	516	-65,7	9,7
- Impuesto sobre primas de seguro	848	-	848	751	-	751	12,9	12,9
- Tráfico exterior	736	-	736	693	-	693	6,2	6,2
- Otros	13	-	13	26	-	26	-50,0	-50,0
TASAS, PRECIOS PÚBLICOS Y OTROS INGRESOS	3.222	-	3.222	2.241	-	2.241	43,8	43,8
TRANSFERENCIAS CORRIENTES	3.424	-	3.424	2.885	-	2.885	18,7	18,7
INGRESOS PATRIMONIALES	1.756	-	1.756	3.272	-	3.272	-46,3	-46,3
ENAJENACIÓN DE INVERSIONES REALES	67	-	67	45	-	45	48,9	48,9
TRANSFERENCIAS DE CAPITAL	1.175	-	1.175	1.133	-	1.133	3,7	3,7
Otros ingresos sin clasificar	94	-	94	102	-	102	-7,8	-7,8
TOTAL INGRESOS NO FINANCIEROS	76.531	25.393	101.924	75.357	21.179	96.536	1,6	5,6

PAGOS NO FINANCIEROS EN CAJA

En millones de EUROS

	En el mes de SEPTIEMBRE		
	2003	2002	%
- Gastos de personal	1.379	1.349	2,2
- Gastos en bienes corrientes y servicios	206	135	52,6
- Gastos financieros	1.103	84	-
- Transferencias corrientes	4.658	4.176	11,5
OPERACIONES CORRIENTES	7.346	5.744	27,9
- Inversiones reales	358	427	-16,2
- Transferencias de capital	401	395	1,5
OPERACIONES DE CAPITAL	759	822	-7,7
- Otros pagos sin clasificar	-	-	-
TOTAL PAGOS NO FINANCIEROS	8.105	6.566	23,4

PAGOS NO FINANCIEROS EN CAJA

En millones de EUROS

	ACUMULADO a fin de mes: SEPTIEMBRE		
	2003	2002	%
- Gastos de personal	13.334	12.650	5,4
- Gastos en bienes corrientes y servicios	1.966	1.799	9,3
- Gastos financieros	16.203	16.018	1,2
- Transferencias corrientes	42.162	42.838	-1,6
OPERACIONES CORRIENTES	73.665	73.305	0,5
- Inversiones reales	4.966	4.493	10,5
- Transferencias de capital	4.324	4.166	3,8
OPERACIONES DE CAPITAL	9.290	8.659	7,3
- Otros pagos sin clasificar	-	-	-
TOTAL PAGOS NO FINANCIEROS	82.955	81.964	1,2

NECESIDAD O CAPACIDAD DE ENDEUDAMIENTO Y SU FINANCIACIÓN

CONTABILIDAD DE CAJA

En millones de EUROS

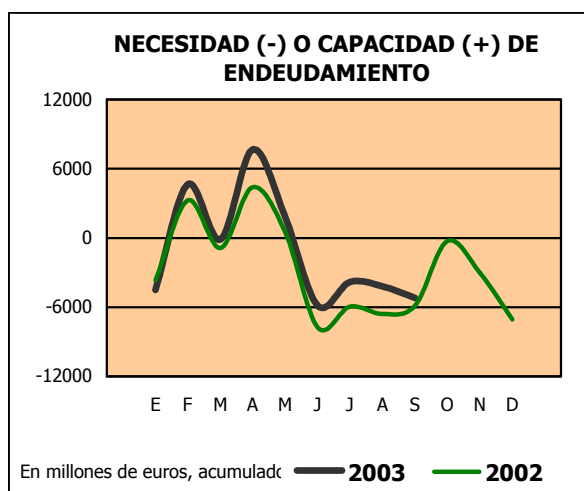
	En el mes de SEPTIEMBRE			ACUMULADO a fin de mes		
	2003	2002	%	2003	2002	%
DEFICIT (-) O SUPERÁVIT (+) DE CAJA NO FINANCIERO	-418	480	-	-6.424	-6.607	-2,8
VARIACIÓN NETA DE ACTIVOS FINANCIEROS	595	-260	-	-1.215	-749	62,2
- Acciones y participaciones	17	24	-29,2	174	299	-41,8
- Préstamos	111	-2	-	639	1.003	-36,3
- Aportaciones patrimoniales	106	140	-24,3	1.261	1.079	16,9
- Cuenta corriente en el Banco de España	-1	5	-	-	-90	-
- Otros activos netos	362	-427	-	-3.289	-3.040	8,2
						-
NECESIDAD (-) O CAPACIDAD (+) DE ENDEUDAMIENTO	-1.013	740	-	-5.209	-5.858	-11,1
.....						
- Letras del Tesoro	25	1.091	-97,7	2.993	815	267,2
* a doce meses o menos	-50	790	-57,4	1.199	2.816	-57,4
* a dieciocho meses	75	301	-	1.794	-2.001	-
- Deudas a medio y largo plazo	-1.029	4.799	-	-1.099	5.713	-
- Préstamos del interior	-	-	-	-275	-136	102,2
* En moneda nacional	-	-	102,2	-275	-136	102,2
* Del Banco de España (créditos singulares)	-	-	-	-	-	-
- Préstamos y deuda en divisas	-162	-7	-67,9	-205	-639	-67,9
- Otros pasivos netos	2.179	-6.623	-	3.795	105	-
						-
VARIACIÓN NETA DE PASIVOS FINANCIEROS	1.013	-740	-	5.209	5.858	-11,1
- Variación de la cuenta corriente del Tesoro en el Banco de España	-1	5	-	-	-90	-
VARIACIÓN NETA DE PASIVOS FINANCIEROS MENOS LAS POSICIONES ACTIVAS DE TESORERÍA EN EL BANCO DE ESPAÑA	1.014	-745	-	5.209	5.948	-12,4

NECESIDAD (-) O CAPACIDAD (+) DE ENDEUDAMIENTO

La necesidad de endeudamiento del Estado a finales del mes de septiembre se ha reducido un 11,1% respecto a la del mismo período del año anterior, con un volumen de 5.209 millones de euros.

La cartera de valores del Estado ha aumentado en 174 millones de euros, un 41,8% menos que el año anterior. Los préstamos netos concedidos por el Estado se sitúan al finalizar septiembre en 639 millones de euros mientras que el año anterior ascendieron a 1.003 millones, descenso que es imputable a las dotaciones destinadas a financiar los programas de Innovación y Desarrollo Tecnológico, que en septiembre de 2002 alcanzaban un volumen de 1.036 millones de euros y han pasado a situarse en 684 millones en el presente año. Los préstamos netos concedidos a CESCE han aumentado en 61 millones y los destinados a financiar las políticas de reconversión y reindustrialización presentan un aumento de 47 millones. Respecto a los reembolsos netos más importantes, mencionar la minoración del saldo vivo de los préstamos concedidos al ICO en 47 millones y los 78 millones procedentes de las operaciones de intercambio financiero.

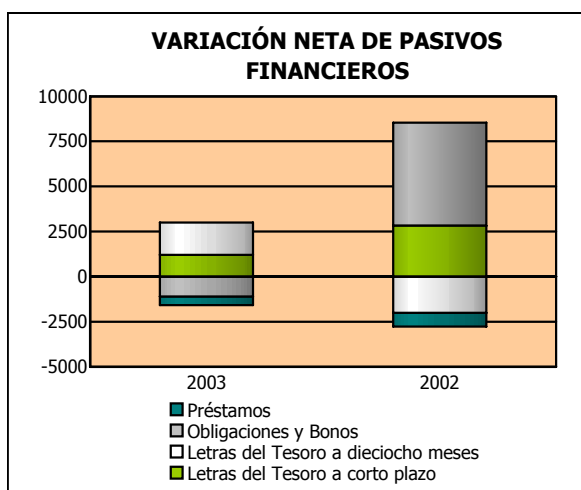
Las aportaciones patrimoniales han aumentado en 1.261



millones de euros, de los que 1.096 millones se han entregado al GIF y 67 millones al FAD.

En los otros activos netos se incluyen entre otras operaciones los anticipos FEOGA -Garantía, con un volumen de cancelaciones netas de 2.868 millones de euros.

FINANCIACIÓN NETA



El endeudamiento neto del Estado ha aumentado hasta finales de septiembre en 5.209 millones de euros, un 11,1% menos que el aumento registrado en el mismo período del año anterior.

Las emisiones netas de Letras del Tesoro han aportado un volumen de recursos de 2.993 millones de euros, mientras que el año anterior la financiación que proporcionaron fue

de 815 millones. Las Letras emitidas a corto plazo, a un vencimiento igual o inferior a doce meses, han contribuido con 1.119 millones de euros y las emitidas a dieciocho meses con 1.794 millones. En el mismo período de 2002, las Letras a corto plazo en circulación aumentaron en 2.816 millones mientras que las emitidas a dieciocho meses se redujeron en 2.001 millones de euros.

En el mes de septiembre de 2002 las emisiones netas de Obligaciones y Bonos del Estado proporcionaron 4.799 millones de euros lo que llevó a una cifra acumulada de financiación de 5.713 millones de euros. En el presente ejercicio, la deuda interior negociable ha reducido su volumen en circulación en 1.099 millones.

Las amortizaciones netas de los préstamos obtenidos por el Estado han ascendido a 480 millones de euros, de los que 275 millones corresponden a moneda nacional y 205 millones a los obtenidos en moneda extranjera, minoraciones que ascendieron en conjunto a 775 millones en el mismo período de 2002.

NECESIDAD (-) O CAPACIDAD (+) DE FINANCIACIÓN DEL ESTADO

CONTABILIDAD NACIONAL

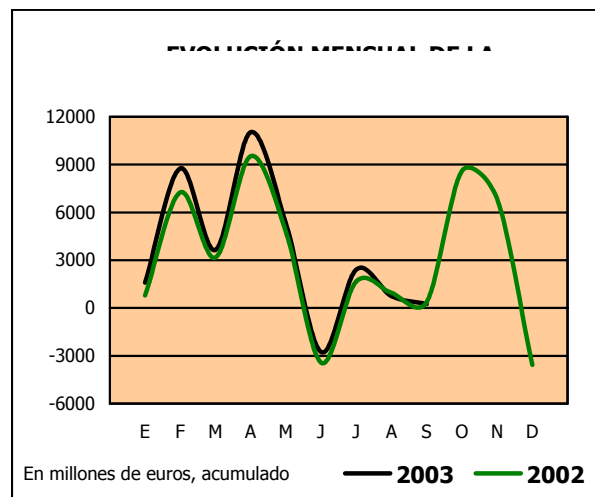
En millones de EUROS y porcentaje del PIB

	En el mes de SEPTIEMBRE			ACUMULADO a fin de mes		
	2003	2002	%	2003	2002	%
* En millones de EUROS						
Recursos no financieros	8.185	7.625	7,3	77.539	76.442	1,4
Empleos no financieros	8.687	8.205	5,9	77.283	76.066	1,6
NECESIDAD (-) O CAPACIDAD (+) DE FINANCIACION	-502	-580	-13,4	256	376	-31,9

	En el mes de SEPTIEMBRE			ACUMULADO a fin de mes		
	2003	2002	%	2003	2002	%
* En porcentaje del PIB						
Recursos no financieros	1,10	1,10	-	10,44	10,98	-
Empleos no financieros	1,17	1,18	-	10,41	10,93	-
NECESIDAD (-) O CAPACIDAD (+) DE FINANCIACION	-0,07	-0,08	-	0,03	0,05	-

Durante el tercer trimestre de 2003 la actividad económica del Estado, medida en términos de contabilidad nacional, ha registrado un superávit de 256 millones de euros, cifra que supone una disminución del 31,9% respecto al saldo positivo obtenido en el mismo período de 2002. Con relación al PIB estimado para este ejercicio, el superávit a finales del mes de septiembre disminuye ligeramente con relación al registrado en el ejercicio anterior.

Los recursos no financieros acumulados en estos nueve meses han ascendido a 77.539 millones de euros, cifra que supera en un 1,4% a la del año anterior, de los cuales, el 86,7% corresponden a los principales impuestos. Los empleos no financieros han registrado un aumento del 1,6% respecto a 2002 con una dotación de 77.283 millones de euros. No obstante, hay que tener en cuenta que la comparación entre ambos ejercicios, tanto en el caso de los recursos como en el de los empleos, no es homogénea debido a la incidencia que tuvo durante el ejercicio de 2002 la vigencia del período transitorio en la aplicación del nuevo sistema de financiación de las Comunidades Autónomas.



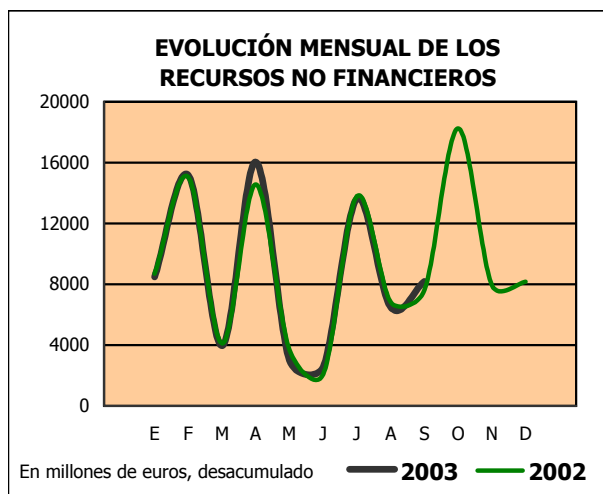
El saldo primario en estos nueve primeros meses registra un superávit de 12.297 millones de euros, cifra inferior en un 3,8% al superávit obtenido durante el año anterior.

RECURSOS NO FINANCIEROS

Los recursos no financieros del Estado ascienden hasta septiembre de 2003 a 77.539 millones de euros, un 1,4% más que en igual periodo del año anterior. De esta cifra, el 86,7% corresponden a recursos impositivos que aumentan en este período un 1,7%. Los recursos no impositivos con 10.331 millones de euros disminuyen un 0,2%.

Los impuestos corrientes sobre la renta, con 39.347 millones de euros, aumentan un 3,0%. En esta tasa influye el impacto de la reforma parcial del IRPF sobre las retenciones del trabajo, del capital mobiliario y de los fondos de inversión y el fuerte aumento de los recursos en el Impuesto de Sociedades del año 2002 como resultado de la nueva tributación de las plusvalías.

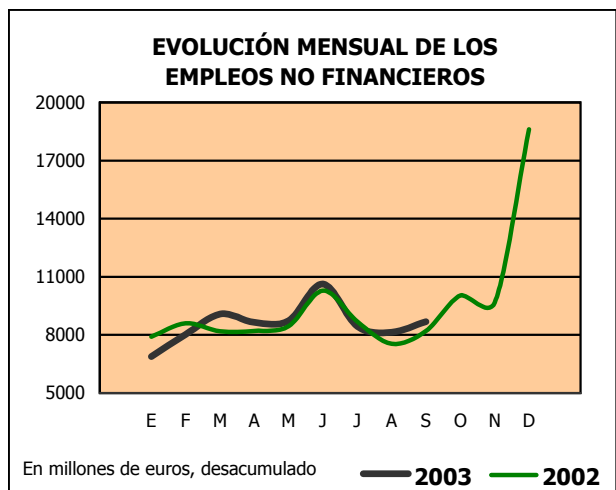
Los impuestos sobre la producción y las importaciones con 27.861 millones de euros descienden un 0,1%; de los cuales, los del tipo valor añadido registran un aumento del 3,5%, mientras que el resto de impuestos sobre la producción y las importaciones caen un 7,7%. No obstante, existe falta de homogeneidad en los datos acumulados de ambos años, debido a que las entregas a cuenta a las Comunidades Autónomas de régimen común que no habían asumido la gestión de la sanidad se realizaron durante los primeros seis meses de 2002 con



transferencias a la Seguridad Social, mientras que en 2003 se realiza mediante la minoración de impuestos estatales.

Los recursos no impositivos con 10.331 millones de euros experimentan un descenso del 0,2%, como consecuencia, principalmente, del descenso de las rentas de la propiedad en un 7,9% compensado por el aumento de las cotizaciones sociales en un 4,8% y del resto de transferencias en un 1,6%.

EMPLEOS NO FINANCIEROS



Los empleos no financieros han ascendido a finales del mes de septiembre a 77.283 millones de euros, cifra que resulta superior en un 1,6% a la del mismo período de año anterior.

Dentro de los empleos corrientes, tres rúbricas disminuyen en relación con las cifras del año 2002. El descenso de las transferencias a la Seguridad Social en un 46,1% como

consecuencia del nuevo sistema de financiación de las Comunidades Autónomas, ha motivado que la rúbrica de transferencias corrientes entre Administraciones Públicas presente una tasa de variación negativa del 2,6% respecto a 2002, con un volumen de gasto de 32.789 millones de euros. En segundo lugar, los intereses se han reducido un 3,0% con una cifra de 12.041 millones de euros y, por último, las subvenciones del Estado presentan una minoración del 10,4%, si bien representan tan solo el 1,5% de los empleos no financieros, con un total de 1.142 millones. El resto de los empleos corrientes presenta aumentos de diversa consideración, siendo los más significativos el 4,1% de la remuneración de asalariados, ya que esta rúbrica, con 12.730 millones de euros, representa el 16,5% de la totalidad del gasto no financiero y el 4,4% de las prestaciones sociales distintas de las transferencias sociales en especie, que a su vez supone el 6,6% del total, con 5.084 millones.

En cuanto a los empleos de capital, las ayudas a la inversión y otras transferencias, con 1.458 millones disminuyen un 1,8%, mientras que la formación bruta de capital y las transferencias entre Administraciones Públicas, con 2.442 y 2.113 millones respectivamente aumentan en conjunto un 20,6%.

RECURSOS NO FINANCIEROS DEL ESTADO

CONTABILIDAD NACIONAL

En millones de EUROS

	En el mes de SEPTIEMBRE			ACUMULADO a fin de mes		
	2003	2002	%	2003	2002	%
- Producción de mercado y pagos por otra producción no de mercado	66	44	50,0	550	621	-11,4
- Impuestos sobre la producción y las importaciones	3.490	3.324	5,0	27.861	27.876	-0,1
* IVA	2.401	2.342	2,5	19.674	19.005	3,5
* Otros impuestos	1.089	982	10,9	8.187	8.871	-7,7
- Rentas de la propiedad	162	148	9,5	3.131	3.401	-7,9
* Intereses	33	37	-10,8	556	581	-4,3
* Dividendos y otras rentas	129	111	16,2	2.575	2.820	-8,7
- Impuestos corrientes sobre la renta, el patrimonio,..	3.567	2.999	18,9	39.347	38.215	3,0
- Cotizaciones sociales	468	454	3,1	4.591	4.381	4,8
- Transferencias corrientes entre administraciones públicas	525	497	5,6	1.654	1.445	14,5
- Otras transferencias corrientes	85	95	-10,5	1.100	935	17,6
- Transferencias de capital	-178	64	0,0	-695	-432	60,9
TOTAL RECURSOS NO FINANCIEROS	8.185	7.625	7,3	77.539	76.442	1,4

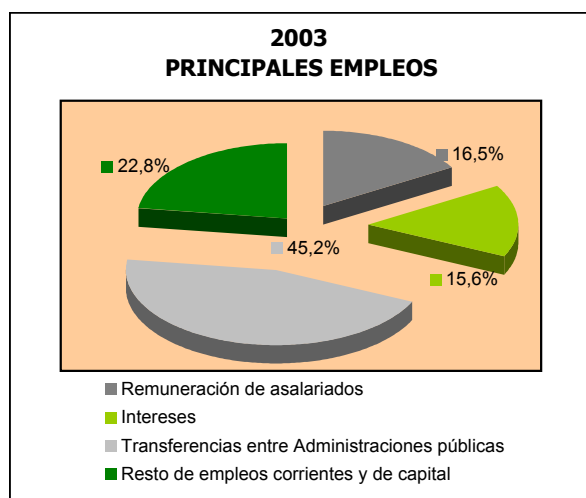


EMPLEOS NO FINANCIEROS DEL ESTADO

CONTABILIDAD NACIONAL

En millones de EUROS

	En el mes de SEPTIEMBRE			ACUMULADO a fin de mes		
	2003	2002	%	2003	2002	%
- Consumos intermedios	290	320	-9,4	2.447	2.283	7,2
- Remuneración de asalariados	1.350	1.327	1,7	12.730	12.223	4,1
- Subvenciones	136	105	29,5	1.142	1.275	-10,4
- Intereses	1.260	1.350	-6,7	12.041	12.411	-3,0
- Prestaciones sociales distintas de las transferencias sociales en especie	512	481	6,4	5.084	4.870	4,4
- Transferencias sociales en especie, suministradas por productores de mercado	34	17	100,0	237	146	62,3
- Transferencias corrientes entre administraciones públicas	3.644	3.306	10,2	32.789	33.664	-2,6
- Otros empleos corrientes	444	372	19,4	4.698	3.852	22,0
- Formación bruta de capital	336	414	-18,8	2.442	1.912	27,7
- Transferencias de capital entre administraciones públicas	409	226	81,0	2.113	1.866	13,2
- Ayudas a la inversión y otras transferencias de capital	260	271	-4,1	1.458	1.484	-1,8
- Adquisiciones menos cesiones de activos no financieros no producidos	12	16	-25,0	102	80	27,5
TOTAL EMPLEOS NO FINANCIEROS	8.687	8.205	5,9	77.283	76.066	1,6



PRINCIPALES INDICADORES DEL ESTADO

CONTABILIDAD DE CAJA

En millones de EUROS

	INGRESOS NO FINANCIEROS	PAGOS NO FINANCIEROS	DÉFICIT O SUPERAVIT DE CAJA	VARIACIÓN NETA DE ACTIVOS FINANCIEROS	NECESIDAD O CAPACIDAD DE ENDEUDAMIENTO
2002					
ENERO	9.426	14.143	-4.717	-1.049	-3.668
FEBRERO	24.701	23.727	974	-2.278	3.252
MARZO	27.948	30.794	-2.846	-1.979	-867
ABRIL	42.554	39.767	2.787	-1.619	4.406
MAYO	46.182	47.205	-1.023	-1.557	534
JUNIO	47.703	56.188	-8.485	-743	-7.742
JULIO	61.825	68.038	-6.213	-254	-5.959
AGOSTO	68.311	75.398	-7.087	-489	-6.598
SEPTIEMBRE	75.357	81.964	-6.607	-749	-5.858
OCTUBRE	91.825	91.739	86	352	-266
NOVIEMBRE	99.585	99.917	-332	2.715	-3.047
DICIEMBRE	108.456	111.082	-2.626	4.446	-7.072

2003					
ENERO	8.639	14.599	-5.960	-1.445	-4.515
FEBRERO	23.595	21.692	1.903	-2.743	4.646
MARZO	27.084	29.891	-2.807	-2.670	-137
ABRIL	43.148	37.621	5.527	-2.133	7.660
MAYO	45.999	45.768	231	-1.618	1.849
JUNIO	48.032	54.924	-6.892	-1.033	-5.859
JULIO	62.216	67.457	-5.241	-1.419	-3.822
AGOSTO	68.844	74.850	-6.006	-1.810	-4.196
SEPTIEMBRE	76.531	82.955	-6.424	-1.215	-5.209
OCTUBRE					
NOVIEMBRE					
DICIEMBRE					

PRINCIPALES INDICADORES DEL ESTADO

CONTABILIDAD NACIONAL

En millones de EUROS

	RECURSOS NO FINANCIEROS	EMPLEOS NO FINANCIEROS	NECESIDAD O CAPACIDAD DE FINANCIACIÓN	INTERESES	SALDO PRIMARIO
2002					
ENERO	8.689	7.903	786	1.446	2.232
FEBRERO	23.752	16.499	7.253	2.740	9.993
MARZO	27.858	24.694	3.164	4.140	7.304
ABRIL	42.434	32.902	9.532	5.509	15.041
MAYO	46.134	41.354	4.780	6.938	11.718
JUNIO	48.208	51.639	-3.431	8.266	4.835
JULIO	61.997	60.318	1.679	9.681	11.360
AGOSTO	68.817	67.861	956	11.061	12.017
SEPTIEMBRE	76.442	76.066	376	12.411	12.787
OCTUBRE	94.696	86.101	8.595	13.806	22.401
NOVIEMBRE	102.643	95.782	6.861	15.182	22.043
DICIEMBRE	110.819	114.395	-3.576	16.550	12.974
2003					
ENERO	8.489	6.890	1.599	1.430	3.029
FEBRERO	23.674	14.914	8.760	2.676	11.436
MARZO	27.639	23.997	3.642	4.042	7.684
ABRIL	43.677	32.644	11.033	5.374	16.407
MAYO	46.680	41.374	5.306	6.747	12.053
JUNIO	49.251	52.010	-2.759	8.070	5.311
JULIO	62.870	60.453	2.417	9.448	11.865
AGOSTO	69.354	68.596	758	10.781	11.539
SEPTIEMBRE	77.539	77.283	256	12.041	12.297
OCTUBRE					
NOVIEMBRE					
DICIEMBRE					

NOTAS METODOLÓGICAS

A LA CONTABILIDAD DE CAJA

.....

En la contabilidad de caja se recogen los flujos monetarios de ingresos recaudados y de pagos realizados en el período de referencia. El ámbito de cobertura alcanza a las operaciones efectuadas a través de los registros contables del Presupuesto del Estado y de operaciones no presupuestarias, que constituyen el sistema de la contabilidad pública en sentido estricto.

La valoración de las operaciones se realiza de acuerdo a un criterio estricto de caja, es decir, se consideran los ingresos y pagos realizados en cada período, que corresponden tanto a derechos y obligaciones reconocidas en el Presupuesto corriente del ejercicio, como a los derechos y obligaciones que fueron reconocidas en presupuestos de años anteriores y que quedaron pendientes de cobro y de pago, respectivamente.

La información estadística de base procede, prácticamente en su totalidad, de los datos de ingresos, gastos, y operaciones no presupuestarias registrados en el Sistema de Información Contable (SIC), que es la aplicación informática de la contabilidad de la Administración General del Estado que gestiona la IGAE. Los datos se presentan desde un enfoque esencialmente económico, pretendiendo evitar la complejidad de los registros de la contabilidad pública, eliminando las operaciones internas entre ellos, y agregando la información en categorías fácilmente identificables con el propósito de hacer comprensible la situación y evolución de la incidencia monetaria de las principales operaciones realizadas por el Estado durante un período determinado.

En la información de los ingresos para el año 2001 (páginas 6 y 7) la columna de Comunidades Autónomas recoge el importe del tramo autonómico del IRPF (15%) correspondiente al anterior sistema de financiación de las Comunidades Autónomas.

CALENDARIO DE LAS NEDD DEL FMI

.....

De acuerdo a los requisitos establecidos en las Normas Especiales para la Divulgación de Datos (NEDD) del Fondo Monetario Internacional (FMI), la IGAE publica a través de la red INTERNET un calendario que indica las fechas concretas, o aproximadas, en las que serán difundidos los datos correspondientes a los indicadores económicos relativos al sector fiscal, dentro del proyecto NEDD, que son elaborados por la IGAE y que están referidos al déficit en contabilidad nacional del sector Administraciones Públicas y del Estado. Dicho calendario se publica en la sección "Indicadores económicos" (Advance Release Calendar) dentro de la dirección <http://www.igae.minhac.es>

A LA CONTABILIDAD NACIONAL

.....

La información se elabora siguiendo los criterios generales de contabilidad nacional establecidos por el Sistema Europeo de Cuentas (SEC 95) y de acuerdo a las reglas específicas del Manual del SEC 95 sobre el déficit público y la deuda pública, que constituyen el marco de referencia de obligado cumplimiento para todos los países miembros de la Unión Europea. En el sistema de contabilidad nacional los flujos se registran ateniéndose al principio de devengo, es decir, cuando se crea, transforma o extingue el valor económico, o cuando nacen, se transforman o se cancelan los derechos y las obligaciones.

La cobertura de los datos del Estado en contabilidad nacional incluye las operaciones anotadas en los registros de la contabilidad pública, Presupuesto del Estado y operaciones no presupuestarias, así como las operaciones efectuadas a través de las cuentas del Tesoro en el Banco de España, y todas aquellas operaciones que realizan otras unidades públicas por cuenta del Estado, independientemente del momento en el que se efectúe su aplicación a los registros de la contabilidad pública. Las operaciones del Presupuesto del Estado se registran en el momento en que se reconoce el derecho o la obligación, mientras que las efectuadas a través de los otros registros contables se consideran en el mismo momento en que se realizan.

Las fuentes de información estadística comprenden los registros del Sistema de Información Contable (SIC) de la IGAE, así como información estadística procedente de la Dirección General del Tesoro y Política Financiera. De igual modo, se utiliza información suministrada por la Intervención General del Banco de España, con relación a los movimientos de las operaciones realizadas a través de las cuentas del Estado en el Banco de España, y otros registros estadísticos de unidades públicas que efectúan operaciones por cuenta del Estado.